



Indiener: College van burgemeester en wethouders

Datum: 21 april 2020

Portefeuillehouder(s): Wethouder De Weger

Portefeuille(s): Ruimtelijke Ordening

Contactpersoon: Inès Wesselingh

Tel.nr.: 0348 428559 **E-mailadres:** wesselingh.i@woerden.nl

Onderwerp:

Regionale Omgevingsagenda Lopikerwaard

Samenvatting:

Wij stellen uw raad voor om de Regionale Omgevingsagenda Lopikerwaard vast te stellen. Met deze omgevingsagenda geven we een gezamenlijk regionaal perspectief op de ruimtelijke ontwikkeling van de Lopikerwaard. De gemeenten Lopik, Montfoort, Oudewater, IJsselstein en Woerden en het Hoogheemraadschap De Stichtse Rijnlanden (HDSR) hebben deze omgevingsagenda gezamenlijk opgesteld.

Deze regionale omgevingsagenda is daarbij input voor onze gezamenlijke inzet in (boven-)regionale en provinciale samenwerkings- en beleidsprocessen en een bouwsteen voor onze lokale omgevingsvisies.

Gevraagd besluit:

1. De Regionale Omgevingsagenda Lopikerwaard 2040 vast te stellen.

Inleiding

Waarom wordt dit voorstel nu voorgelegd?

In het kader van regionale samenwerking in de Lopikerwaard heeft een aantal sessies met raden en colleges plaatsgevonden om tot regionale afstemming te komen met betrekking tot de toekomstige ruimtelijke ontwikkeling van de Lopikerwaard. Recent is hiertoe de "Position Paper Lopikerwaard" opgesteld. De voorliggende regionale omgevingsagenda is een vervolg hierop. Deze regionale omgevingsagenda bevat de ambities en ontwikkelprincipes richting 2040 voor de regio Lopikerwaard.

Participatieproces

Hoe is dit voorstel tot stand gekomen

Deze omgevingsagenda is tot stand gekomen in een samenwerkingsproces met de raden, colleges, HDSR en de provincie Utrecht. Participatie met onze inwoners volgt bij onze eigen gemeentelijke omgevingsvisie.

Samenwerking met andere gemeenten

Deze omgevingsagenda is het eindproduct van een intensief samenwerkingstraject met raden, colleges en ambtenaren van de 5 Lopikerwaard-gemeenten, HDSR en de provincie Utrecht.

Wat willen we bereiken?

Met deze regionale omgevingsagenda geven wij inzicht in onze gedeelde ruimtelijke opgaven en ambities. Met deze omgevingsagenda kunnen wij samenwerken aan de gezamenlijke opgaven die op de regio afkomen en gezamenlijk onze opgaven bij andere overheden, zoals de provincie, adresseren om te komen tot een toekomstbestendige en duurzame regio "een weerbaar Lopikerwaard".

Wat gaan we daarvoor doen?

Deze regionale omgevingsagenda Lopikerwaard wordt een bouwsteen voor onze lokale omgevingsvisie. Verder biedt deze regionale omgevingsagenda een basis voor reacties op regionale ruimtelijke producten als de Provinciale omgevingsvisie (POVI) en het Ruimtelijk Economisch Perspectief en Programma (REP).

Argumenten

1.1 De Regionale Omgevingsagenda Lopikerwaard biedt een overzicht van de gezamenlijke en gedeelde ruimtelijk ambities en ontwikkelprincipes.

De gezamenlijke en gedeelde ruimtelijke ambities, elk uitgewerkt in ontwikkelprincipes zijn handvatten om gebiedsgericht te werken aan de ontwikkeling van de fysieke leefomgeving in de Lopikerwaard-gemeenten.

1.2 In deze Regionale Omgevingsagenda gaan we uit van 3 vertrekpunten in onze samenwerking.

Met de vertrekpunten delen we een gezamenlijke manier van werken nu en in de toekomst bij het gebruik van deze agenda. Deze vertrekpunten zijn:

1. We zien het landschap als basis voor ons handelen. We delen namelijk als Lopikerwaard een oer-Hollands polderlandschap.
2. We benutten onze verschillen om samen sterk te staan
3. We werken aan een samenhangende en eerlijke agenda.

1.3 De Regionale Omgevingsagenda Lopikerwaard biedt richting aan de regionale positionering van de Lopikerwaard in U10-verband, Groene Hartregio en in de provincie Utrecht.

Op dit moment lopen veel ruimtelijke processen in regionaal en provinciaal verband waaronder REP, Regionale Energie Strategie (RES), Groene Hartvisie en de Provinciale omgevingsvisie. Met deze agenda geven we als overheden gezamenlijke richting aan gewenste ruimtelijke ontwikkelingen in de kernen en aan ons unieke polderlandschap. Het biedt ons als overheden handvatten om vanuit een regionaal kader lokaal te sturen, stimuleren en inspireren op de gewenste kwaliteit van onze leefomgeving.

1.4 Deze Regionale Omgevingsagenda Lopikerwaard is een bouwsteen voor de eigen lokale omgevingsvisie.

Deze omgevingsagenda Lopikerwaard ondersteunt tevens een evenwichtige scenariovorming voor de omgevingsvisie van Woerden, waarin ontwikkelperspectieven worden bepaald op basis van de fysieke opgaven. Naast de lokale Woerdense opgaven wordt hierin ook de samenhang met opgaven in de regio afgewogen.

Kanttekeningen, risico's en alternatieven

1.1 *Deze Regionale Omgevingsagenda Lopikerwaard is opgesteld na een intensief traject met raden, colleges en ambtenaren van de 5 gemeenten, provincie Utrecht en HDSR, maar, Bij het opstellen van deze regionale omgevingsagenda heeft geen participatie plaatsgevonden met inwoners en belangenorganisaties. Aangezien dit wel een belangrijk onderdeel is van het gedachtegoed van de toekomstige Omgevingswet, is dit onderdeel van het gemeentelijke omgevingsvisie-traject. Dit kan betekenen dat eventuele fricties tussen deze regionale omgevingsagenda en uitkomsten uit het (gemeentelijke) participatietraject bij de eigen gemeentelijke omgevingsvisie moeten worden afgewogen.*

1.2 Deze regionale omgevingsagenda Lopikerwaard is een bouwsteen voor de eigen lokale omgevingsvisie, maar,

Er is voor gekozen om deze regionale omgevingsagenda Lopikerwaard het slotdocument te laten zijn van de regionale samenwerking in de Lopikerwaard. Juridisch gezien sluit een regionale omgevingsvisie een lokale omgevingsvisie uit. Gemeenten moeten daarom kiezen. Of een lokale omgevingsvisie of een regionale omgevingsvisie. Het is een bewuste keuze om geen regionale omgevingsvisie Lopikerwaard te maken omdat deze de lokale omgevingsvisie en het lokale afwegingskader Energie zou kunnen overrulen, die met bewonersparticipatie worden opgesteld. Er is gekozen voor het opstellen van een lokale omgevingsvisie omwille van lokaal maatwerk. Ook komt een lokale omgevingsvisie de wendbaarheid en snelheid bij eventuele wijzigingen ten goede.

Financiële gevolgen van het voorgestelde besluit

Er zijn geen kosten gemoeid met de uitvoering van dit voorstel.

Communicatie

De gezamenlijke Lopikerwaard-colleges en HDSR hebben voorafgaand aan behandeling in de afzonderlijke raden de concept regionale omgevingsagenda met een persbericht ter kennis gebracht aan de media.

Na vaststelling van de Regionale Omgevingsagenda Lopikerwaard in de raden wordt deze omgevingsagenda aangeboden aan de provincie Utrecht en U10.

Vervolproces

Afhankelijk van de behandeling van dit voorstel in de betrokken raden wordt deze agenda in de huidige vorm vastgesteld. Mochten er amendementen worden ingediend over deze regionale omgevingsagenda Lopikerwaard waardoor de inhoud wijzigt, zal in overleg met de stuurgroep Lopikerwaard worden bepaald, hoe tot vaststelling kan worden gekomen.

Bevoegdheid raad:

De bevoegdheid van de raad voor het vaststellen van deze agenda ligt besloten in de artikelen 108 en 147 van de Gemeentewet.

Bijlagen:

- Regionale Omgevingsagenda Lopikerwaard 2040/ 20.007275
- Raadsbesluit / 20R.00329

Zie verder eerdere besluitvorming: Raadsinformatiebrief Position Paper Lopikerwaard / 20R.00053

De indiener:

Het college van burgemeester en wethouders,



Drs. M.H. Brander
Gemeentesecretaris (wnd.)



V.J.H. Molkenboer
Burgemeester



Onderwerp: Regionale Omgevingsagenda Lopikerwaard

De raad van de gemeente Woerden;

gelezen het voorstel d.d. 14 april 2020 van:
- burgemeester en wethouders

gelet op het bepaalde in de Gemeentewet;
artikel 108 en 147

b e s l u i t:

1. De Regionale Omgevingsagenda Lopikerwaard 2040 vast te stellen.

Aldus besloten door de raad van de gemeente Woerden in zijn
openbare vergadering, gehouden op

De griffier,

De voorzitter,

drs. M.J.W. Tobeas

V.J.H. Molkenboer

WEERBAAR LOPIKERWAARD

Regionale Omgevingsagenda



VOORWOORD

In onze Lopikerwaard is het heerlijk wonen, werken en recreëren. We koesteren onze oer-Hollandse polder met een bijzondere afwisseling van productie-, werk-, woon- en natuurlandschappen. Maar we constateren ook dat behoud van ons veenweidelandschap niet vanzelfsprekend is, niet in de laatste plaats omdat we de komende jaren voor een aantal grote uitdagingen in de fysieke leefomgeving staan. Denk aan de transitie in de landbouw, de energietransitie, de gevolgen van klimaatverandering, de veranderende woningbehoefte, bereikbaarheidsvraagstukken, natuur en recreatie.

Uiteenlopende en complexe opgaven met allen een eigen ruimteclaim. Ze hebben impact op ons landschap en de activiteiten en belangen van onze agrariërs, bewoners, ondernemers, maatschappelijke organisaties en bezoekers. Ze kunnen elkaar versterken, maar ook in de weg zitten of een bedreiging vormen voor de ruimtelijke kwaliteit.

De kunst is om een nieuwe balans tussen al die functies te vinden en de landschappelijke kwaliteit van de Lopikerwaard te behouden en te versterken. Om ruimte te bieden voor gewenste ontwikkelingen en transformatie, en tegelijkertijd ook te koesteren en bewaken wat onze polder zo bijzonder en gewaardeerd maakt. Hoe dan moet voorkomen worden dat bestuurlijke grenzen in de toekomst af te lezen zijn aan het landschap, simpelweg omdat overheden niet hebben samengewerkt.

Als overheden hebben we daarom anderhalf jaar geleden besloten de handen ineen te slaan. Voor u ligt de Regionale Omgevingsagenda Lopikerwaard 2040, sluitstuk van een intensief ontwikkelproces met ambtenaren, bestuurders en gemeenteraden. Een gezamenlijk regionaal perspectief op de ruimtelijke ontwikkeling van de gemeenten IJsselstein, Lopik, Montfoort, Oudewater en Woerden en Hoogheemraadschap De Stichtse Rijnlanden. Hiermee geven we als overheden gezamenlijke richting aan gewenste ruimtelijke ontwikkelingen in de kernen en ons unieke polderlandschap. Het biedt ons als overheden handvatten om vanuit een regionaal kader lokaal te sturen, stimuleren en inspireren op de gewenste kwaliteit van onze leefomgeving. De agenda is bovendien onze gezamenlijke inzet in (boven-)regionale en provinciale samenwerkings- en beleidsprocessen.

Ik kijk terug op een boeiend en constructief proces en ben er erg trots op dat het gelukt is om als overheden samen met onze partner De Stichtse Rijnlanden een gezamenlijke ambitie en integraal ruimtelijke toekomstperspectief te ontwikkelen. Ik wens alle overheden en initiatiefnemers veel succes met de uitvoering ervan!

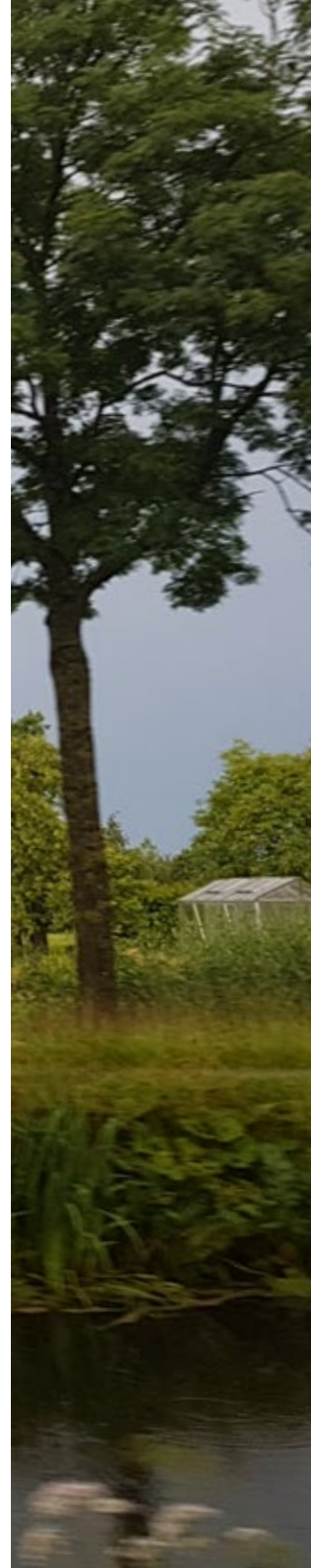
Gerrit Spelt

Voorzitter Stuurgroep Omgevingsagenda Lopikerwaard
Maart 2020

INHOUDSOPGAVE

1. WAAROM EEN REGIONALE AGENDA?	4
2. HET DNA VAN DE LOPIKERWAARD	6
3. UITDAGINGEN EN ONTWIKKELINGEN	10
4. DE LOPIKERWAARD IN 2040	18
5. AMBITIES EN ONTWIKKELPRINCIPES	22





WAAROM EEN REGIONALE OMGEVINGSAGENDA LOPIKERWAARD?

De kracht van de Lopikerwaard

De Lopikerwaard - met onze vijf prachtige gemeenten; Lopik, Montfoort, Oudewater, IJsselstein en Woerden - is een gevarieerd gebied met een sterke identiteit en eigenheid. Het is een dynamische en afwisselende regio met de groenstedelijke gebieden IJsselstein en Woerden en historische stadjes, dorpen en linten in een open groen en waterrijke landschap. In de Lopikerwaard wordt al eeuwen geboerd en geproduceerd, gewoond, ondernomen en gerecreëerd. Dit is de kracht van de Lopikerwaard; een regio met een eigen karakter en dynamiek, grenzend aan én verweven met de grootstedelijke voorzieningen van de Metropoolregio Utrecht.

Een belangrijk onderdeel van onze identiteit is het unieke landschap; de lijnen uit het verleden die de Lopikerwaard zo de moeite waard maken. Een oer-Hollands landschap van linten, cope-verkavelingen, een hoge hemel en vergezichten. Het is niet voor niets het meest gewaardeerde stuk Groene Hart. Met deze krachtige landschappelijke onderlegger neemt de Lopikerwaard binnen een grotere regio een eigen positie in. Omdat wij ons hiervan bewust zijn en ons hiervoor verantwoordelijk voelen, beschouwen we ons landschap als de basis voor ons handelen.

De Lopikerwaard op een kantelpunt

Aan het begin van de 21e eeuw staan we in de Lopikerwaard op een kantelpunt. Verschillende ontwikkelingen zetten bestaande structuren en functies onder druk. De aanstaande veranderingen in de landbouw, de druk op de woningmarkt, vergrijzing, leefbaarheids- en mobiliteitsvraagstukken, maar ook de energietransitie, zullen een grote impact hebben op onze leefomgeving. Daarnaast spelen uiteraard ook de klimaatopgaven, die in delen van de Lopikerwaard tot droogte, hitte en wateroverlast (zullen) leiden, met een stevige impact op de kernen en het buitengebied. Al deze ontwikkelingen kennen hun eigen ruimtelijke opgaven en vraag en zijn bovenal grensoverstijgend.

We staan als overheden voor de uitdaging om binnen deze dynamische context samen een nieuw verhaal toe te voegen aan de geschiedenis van de Lopikerwaard. Want de toekomst biedt ons ook kansen. Denk aan kringlooplandbouw, het toevoegen van nieuwe unieke (groene en waterrijke) woonmilieus, een duurzame economie of het accommoderen van nieuwe vormen van mobiliteit, transport en energie. Regionaal samenwerken aan opgaven en kansen is daarom niet alleen gewenst, maar ook noodzakelijk. Want een

toekomstbestendige en duurzame Lopikerwaard, waar mensen goed en gezond kunnen wonen, werken, ondernemen en recreëren, is van meerwaarde voor onze inwoners en die van de omliggende steden en kernen.

Een gezamenlijke stap naar voren

Met de voorliggende Regionale Omgevingsagenda Lopikerwaard 2040 geven wij - de gemeenten Lopik, Montfoort, Oudewater, IJsselstein en Woerden en het Hoogheemraadschap de Stichtse Rijnlanden - inzicht in onze gedeelde ruimtelijke opgaven en ambities richting 2040. Deze agenda weerspiegelt onze gezamenlijke inzet in (boven-)regionale en provinciale samenwerkings- en beleidsprocessen, en dient als bouwsteen voor onze lokale omgevingsvisies. Met deze omgevingsagenda zetten we een stap naar voren, zodat we ook in de toekomst kunnen samenwerken aan de opgaven die in de Lopikerwaard spelen en vanuit de omliggende regio op ons afkomen. Om zo vanuit ieders kracht en wederkerigheid tot afspraken te komen over een duurzame en toekomstbestendige regio; een weerbaar Lopikerwaard.



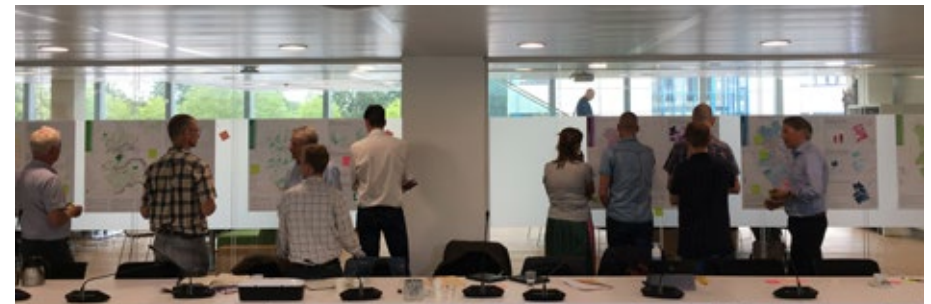


HET DNA VAN DE LOPIKERWAARD

WAT TYPEERT DE REGIO?

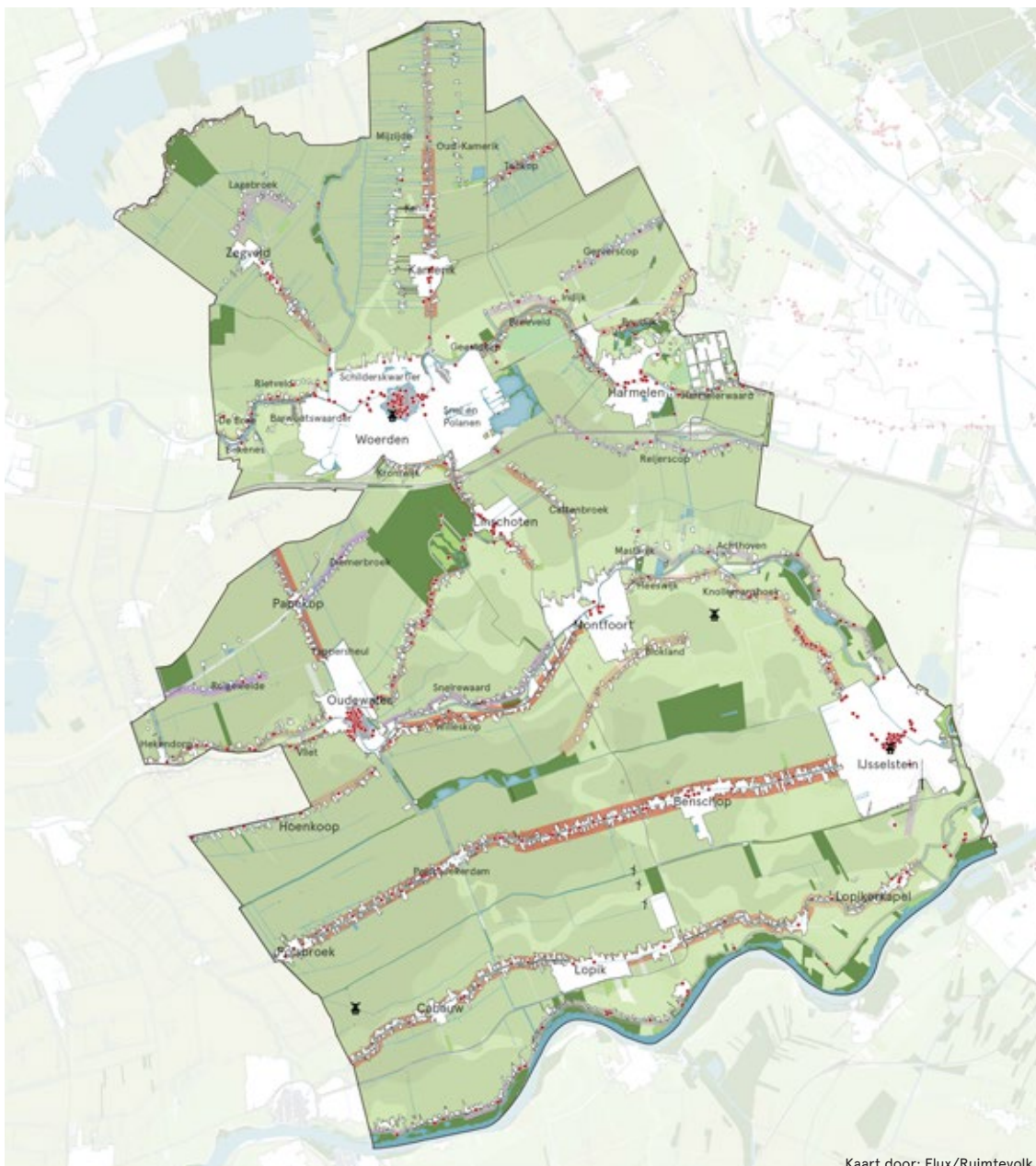
De Lopikerwaard is ligt centraal in Nederland, ten westen van Utrecht. De regio wordt omgeven en doorkruist door grote wegen, zoals de A12 en A2, spoorwegen en provinciale wegen. Niet alleen is de verbondenheid met Utrecht daardoor groot, maar ook met Gouda en Schoonhoven, die ten westen van de regio liggen. De Lopikerwaard is onderdeel van het Groene Hart en staat in verbinding met grote plassen gebieden, zoals de Nieuwkoopse en Reeuwijkse plassen. De regio zelf is enorm divers; verschillende gebieden hebben hun eigen karakteristieken en geschiedenis, en kennen daarmee uiteenlopende aanknopingspunten voor verdere ontwikkeling in de toekomst. Specifieke kenmerken van onze regio zijn:

- **Stad en land:** de Lopikerwaard is een divers, groen gebied met grote en kleine kernen, grenzend aan én verweven met de grootstedelijke voorzieningen van de Metropoolregio Utrecht. De grote kernen kenmerken zich door een meer stadse mentaliteit, tegenover een plattelandsmentaliteit van de kleinere kernen en het agrarisch buitengebied. Elke kern heeft zo zijn eigen leefwereld en identiteit. De stedelijkheid kent een gradiënt: van grootschaliger en meer verstedelijkt in het oosten tegen Utrecht aan, naar een dunbevolktere en kleinschaligere invulling naar het westen toe.
- **Reuring en rust:** de regio heeft zich door de eeuwen heen in twee 'snelheden' ontwikkeld. Het stedelijk gebied en de ontsluitende infrastructuur zijn in hoog tempo uitgebreid en hebben een forse schaa sprong gemaakt, terwijl de ruimtelijke structuur van het landelijk gebied op hoofdlijnen hetzelfde is gebleven. In de komende decennia neemt de verstedelijkingsdruk vanuit de stedelijke regio Utrecht verder toe, met name op de goed bereikbare plekken zoals Woerden en IJsselstein. Op de rustiger plekken is de druk lager, maar de uitdagingen op het vlak van voorzieningen en vergrijzing groter. Kortom, hier is het op peil houden van de vitaliteit een uitdaging.
- **Linten en ontginningen:** de linten zijn krachtige identiteitsdragers. Onderling verschillen de linten van karakter: in schaal, dichtheid, doorkijkjes naar het landschap en functie. Met de ontginning van de veengronden en de verkaveling is het landschap door de eeuwen heen vrijwel volledig aangepast aan agrarisch gebruik. Veranderde de landbouw, dan veranderde het landschap van de Lopikerwaard. Schaalvergroting van de landbouw heeft dan ook veel invloed gehad op de diversiteit en het karakter van het landschap en de linten. De locatie van het lint, het type ontginning en bodem zijn van grote invloed op de aanstaande landbouw transitie. Verschillende gebieden geven verschillende mogelijkheden en kansen.
- **Veen en klei:** de ondergrond is van grote invloed op het landschap. Door de eeuwen heen hebben rivieren als de Oude Rijn, Hollandse IJssel en Lek, maar ook stroompjes en kreken, klei aangevoerd en reliëf aangebracht. In het (noord) westen van de Lopikerwaard is de ondergrond veniger en heeft het gebied te maken met bodemdaling en veenoxidatie. In het oosten vinden we gebieden met een kleiondergrond, waar de verdroging in de komende decennia verder zal toenemen. Deze ontwikkelingen vragen om ingrepen in het watersysteem van de Lopikerwaard. Zo ligt er een belangrijke opgave om meer water vast te houden. Tegelijkertijd biedt dit een kans om dit te koppelen aan bijvoorbeeld landschaps- en natuurontwikkeling.
- **Een gewaardeerd landschap:** het waardenlandschap, de dijk, rivier en haar uiterwaarden, maar ook de stroompjes en kreken, worden door veel Nederlanders getypeerd als oer-Hollands en schilderachtig. Denk hierbij ook aan de ontginningslinten, rechte weilanden en sloten, tiendwegen en houtkaden, maar ook de uitstraling van de agrarische bebouwing en historische binnensteden. De Lopikerwaard is hierdoor het best gewaardeerde landschap van het Groene Hart. Dat biedt kansen op het gebied van recreatie en vitaliteit. Aan de rivieren en in de oude kernen kan dit nog worden versterkt, in het middengebied ligt op dit gebied nog een grotere uitdaging. Met name op het gebied van toegankelijkheid. Bij het plek geven aan nieuwe functies dient dan ook oog te zijn voor de kwaliteit van het landschap. Denk bijvoorbeeld aan de opwek van duurzame energie, want de Lopikerwaard heeft de ruimte om de energietransitie op een weloverwogen manier in te passen in het gebied.



Impressie van één van de ateliers

HET RUIMTELIJK DNA VAN DE LOPIKERWAARD



LEGENDA

Verschillende type linten

- breed, dicht, grote bedrijven
- breed, open, grote bedrijven
- smal, dicht, kleine bedrijven
- smal, open kleine bedrijven

- Klei
- Klei op veen
- Veen
- bos en landgoed
- NNN (Natuur netwerk Nederland) / Natura 2000

- Monumenten
- Landmark
- Wegen
- Hoofdwaterlopen

ONDERGROND ALS REGISSEUR VAN HET LANDSCHAP



Bron: Bodemkaart WUR



Exemplarische beelden uit de Lopikerwaard (Vlnr): 1. Ontginningslint met wetering 2. Vergezichten in de polder 3. Historische stadjes 4. Waterrijke omstandigheden in het westen van de regio.



UITDAGINGEN EN ONTWIKKELINGEN

WAT KOMT ER OP DE REGIO AF?

Zoals gezegd staat de Lopikerwaard aan het begin van de 21e eeuw op een kantelpunt. Verschillende ontwikkelingen zetten bestaande structuren en functies onder druk. We weten nu wat de Lopikerwaard typeert, maar wat komt er op de regio af? Wat zijn de belangrijkste uitdagingen en wat voor een impact hebben ze op de fysieke leefomgeving? Om tot een stevig gefundeerde omgevingsagenda te komen zijn, middels een ruimtelijk maatschappelijke analyse en verschillende ambtelijke ateliers en bijeenkomsten met de gemeenteraden, de uitdagingen van de Lopikerwaard geduid en in kaart gebracht. Dit is samengebracht in de 'Atlas Lopikerwaard' en vormt het fundament onder de gebiedsgerichte uitspraken in deze omgevingsagenda. Hieronder volgt een samenvatting van de belangrijkste uitdagingen en ontwikkelingen uit de atlas, gegroepeerd in zes thema's:

- Klimaatadaptatie
- Energietransitie
- Natuur en recreatie
- Wonen en bereikbaarheid
- Landbouw
- Economie



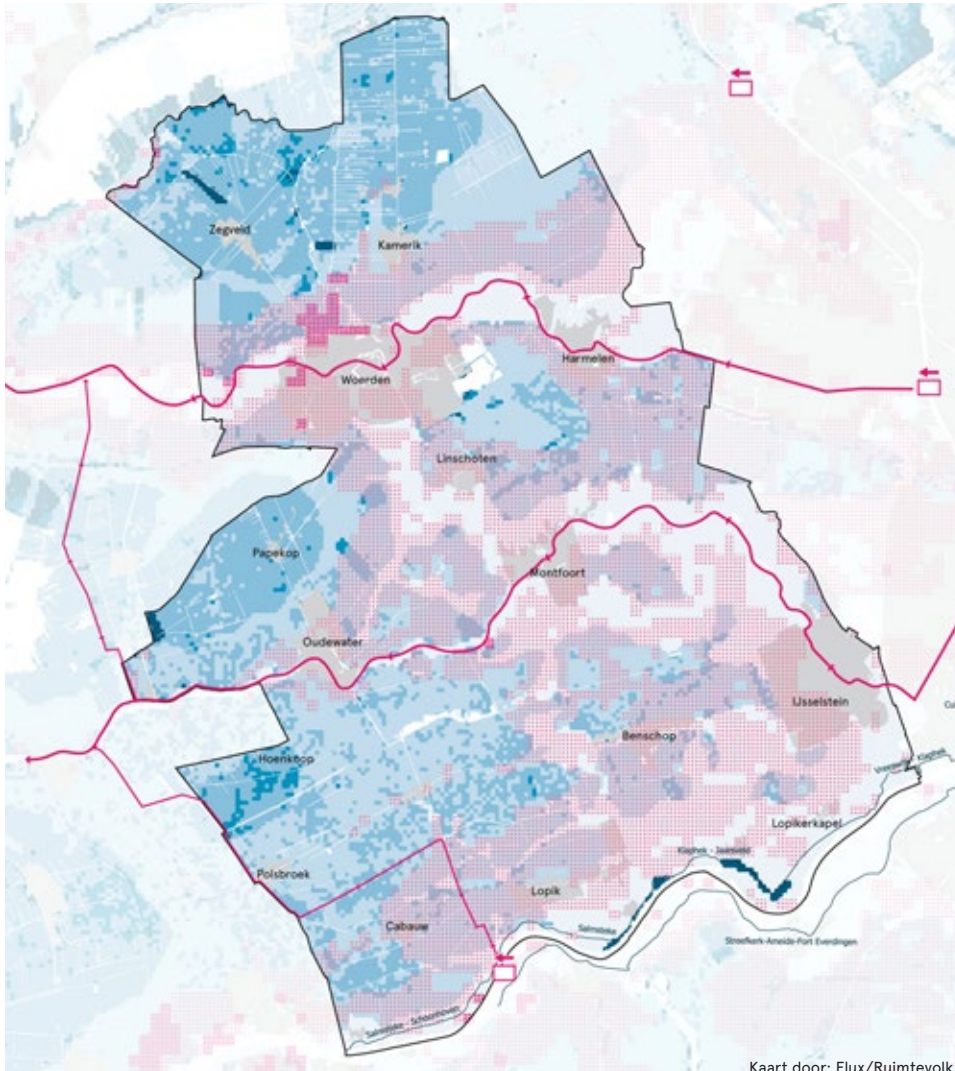
Raadsleden aan de slag tijdens een van de radenconferenties

KLIMAATADAPTATIE

Klimaatverandering heeft verstrekende gevolgen voor het natuurlijk systeem en daarmee het gebruik van de Lopikerwaard. De komende decennia zal het weer extremer worden waardoor er meer droge periodes ontstaan, afgewisseld door extreme regenval (KNMI). Tijdens het groeiseizoen zal de droogte toenemen en dat heeft met name gevolgen voor de teelt in de kleigebieden, in het oosten van de Lopikerwaard, waar onvoldoende water kan resulteren in opbrengstverliezen. In de veengebieden zal droogte resulteren in een grotere watervraag om het waterpeil op niveau te houden. Dat kan door in natte periodes water vast te houden, maar dit heeft gevolgen voor het landgebruik.







Ook de extremen in de natte periodes worden groter; de Lopikerwaard te maken met een toename van de piekafvoer van watergangen. Met name het regionale en lokale watersysteem kunnen bij ongewijzigd beleid op termijn de piekbelasting niet meer aan. Er is dus een groeiende mismatch tussen de momenten waarop er watertekort is en de momenten waarop het (overvloedig) voorhanden is. Hiermee ligt er in de Lopikerwaard niet alleen een opgave om water in het gebied beter op te vangen en geleidelijk af te voeren, maar ook om extra zoet water aan te voeren en vast te houden.

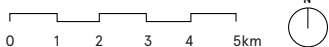
Ook bodemdaling is voor de Lopikerwaard een omvangrijke opgave. Met name in het noordwesten van de Lopikerwaard treedt bodemdaling op, met zo'n 50 cm tot 2050. Dit zorgt enerzijds voor verzakking van woningen en infrastructuur, anderzijds heeft het ook een hoge CO₂-uitstoot tot gevolg als gevolg van veenoxidatie. Bodemdaling kan geremd worden door onderwaterdrainage, het gebied te vernatten of zelfs onder water te zetten. Deze maatregelen vragen extra water, terwijl het gebied juist vaker te maken krijgt met drogere periodes.



Kaart door: Flux/Ruimtevolk

legenda

-  Dijk versterkingsprojecten
-  Gebieden gevoelig voor bodemdaling
-  Gebieden minder gevoelig voor bodem daling
-  Aanvoerrichting zoet water in droge periode
-  Klimaat bestendige wateraanvoer
-  Verdroging landbouwgebieden

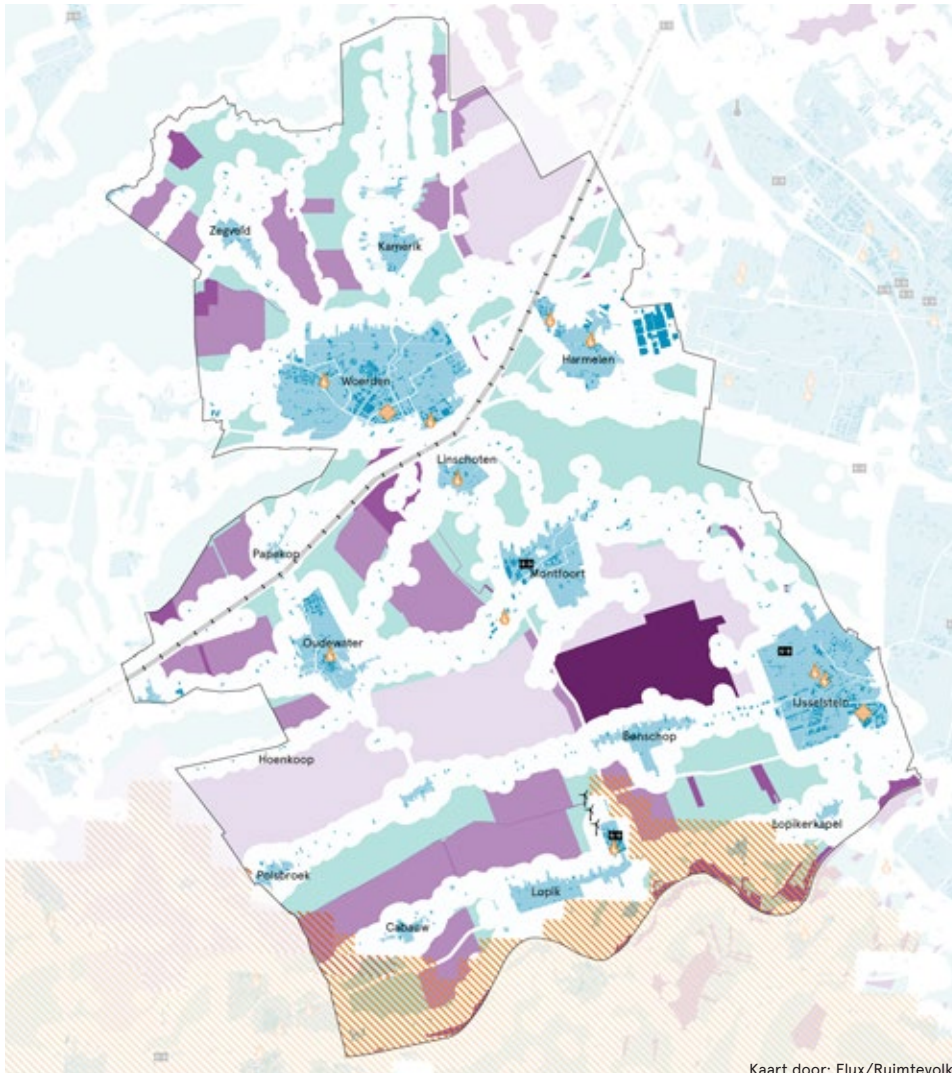


ENERGIETRANSITIE

Het accommoderen van de energietransitie is een van de belangrijke 'ruimtevragers' tot 2050. Dit geldt niet alleen in de regio Lopikerwaard, maar in de gehele U16 en in Nederland als geheel. Samenwerking is cruciaal om als U16 de energietransitie te laten slagen: in Utrecht en Nieuwegein is de vraag groter dan de mogelijke opwek, terwijl in de Lopikerwaard en in Vijfheerenlanden de potentie om op te wekken veel groter is dan de vraag. In de Regionale Energiestrategie wordt gewerkt aan een gezamenlijke strategie voor de U16.

Een goede ruimtelijke inpassing van duurzame energie is essentieel voor het draagvlak en de aantrekkelijkheid van het landschap. Hierbij is het karakter van het landschap een belangrijke voorwaarde, maar ook gelden er rijks- en provinciale restricties voor windenergie, zoals over de afstand tot bebouwd gebied. Stillegebieden zijn niet per definitie uitgesloten voor windenergie, maar er gelden wel extra voorwaarden. Voor zonne-energie gelden restricties wat betreft Natuurnetwerk Nederland, de Groen Contour en de weidevogelgebieden. Op landbouwgrond conflicteert de claim met de agrarische productie in het buitengebied.

De warmtetransitie zal met name veel inzet vergen in het bebouwd gebied. In de Lopikerwaard is nog weinig bekend over de potentie van geothermie, maar door het waterrijke karakter ligt er in elk geval een kans om aan de slag te gaan met aquathermie. Daarnaast ligt er (beperkte) potentie voor het gebruik van restwarmte. Ook het transport en de opslag van elektriciteit zijn in de toekomst ruimtevragers in het gebied. Bij de opwek van grootschalige elektriciteit speelt de nabijheid van een midden-, tussen- of hoogspanningsstation een belangrijke rol.






Kaart door: Flux/Ruimtevolk




legenda

-  Restwarmte datacenter
-  Restwarmte
-  Geschiktgebied voor geothermie

-  Koppelstation
-  Hoogspanningskabel
-  Windmolens
-  Daken groter dan 50m2
-  Zoekgebied zon op daken

-  Windenergie technisch mogelijk
-  Uitgesloten van windenergie
-  Uitgesloten ganzenrustgebied

Windenergie mogelijk onder voorwaarden

-  NNN gebieden
-  Weidevogelkerngebieden
-  Stillegebieden

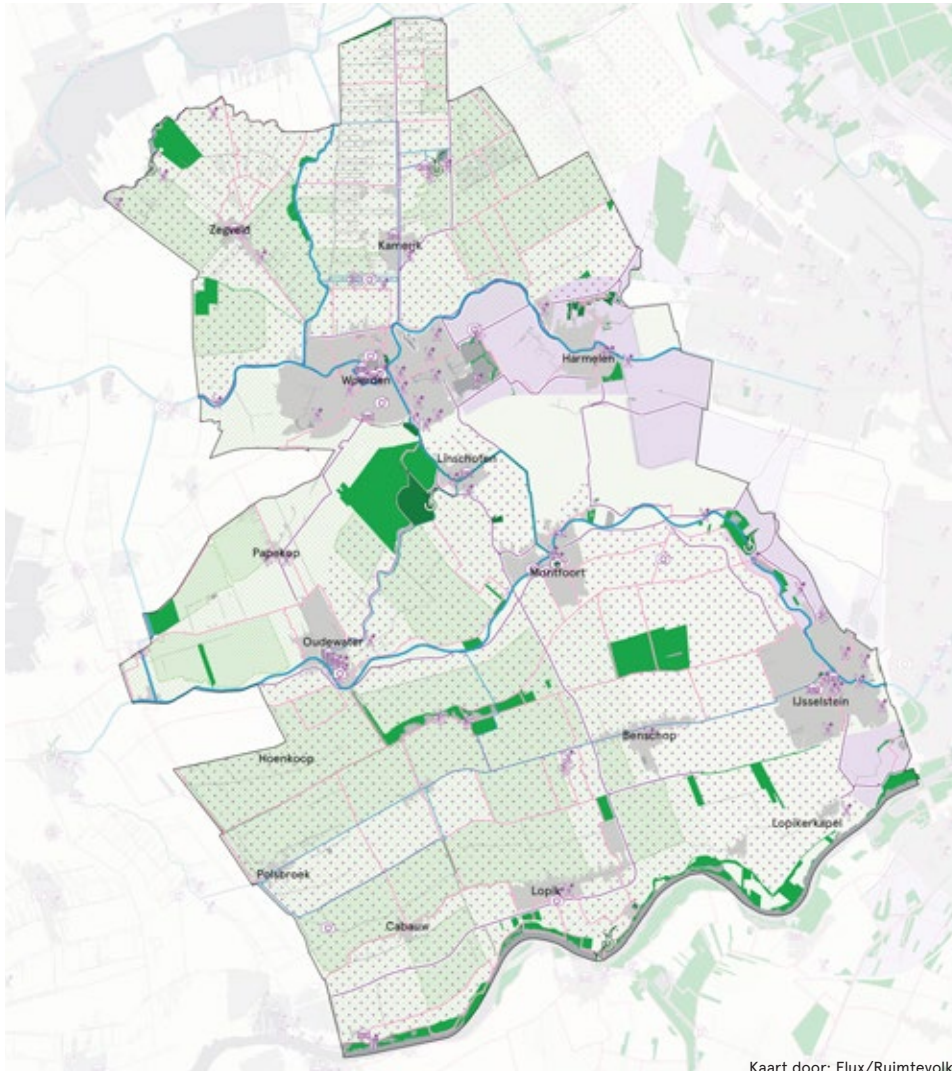
[De bijgevoegde kaart over de ruimtelijke restricties voor de opwek van energie is een globale weergave van de geldende wet- en regelgeving. De weergave op de kaart kan lokaal afwijken. Ook kan het geldende beleid gewijzigd worden, waardoor ook de ruimtelijke mogelijkheden veranderen.]



NATUUR EN RECREATIE
















De Lopikerwaard is onderdeel van het Nationaal Landschap het Groene Hart. De regio wordt hoog gewaardeerd, vooral vanwege de ruimte voor natuur en de openheid van het landschap. De Lopikerwaard kent dan ook verschillende stukken natuurlijk beheerd agrarisch gebied (weidevogelgebied) en Natuurnetwerk Nederland. In de natuurgebieden is de biodiversiteit hoger dan in het agrarisch gebied, waar de biodiversiteit sterk druk staat. Sinds 1990 is in Nederland het aantal boerenlandvogels – als indicatie voor de biodiversiteit – met de helft gedaald.

Dat de Lopikerwaard goed gewaardeerd wordt is ook te zien aan de recreatie. De rivieren zijn de 'recreatieve aders' van de Lopikerwaard, waar veel wordt gevaren, gefietst en gewandeld. Hier zijn hier relatief veel dagvoorzieningen voor recreanten te vinden. In de waarden zelf zijn die minder te vinden. Het goed gewaardeerde landschap is door de grove landschapsstructuur (ontginningen) weinig beleefbaar: het gebied is niet fijnmazig toegankelijk voor fietsers en wandelaars. De Lopikerwaard-gemeenten werken o.a. in samenwerking met provincie aan verbetering van recreatieve mogelijkheden in de regio bij het IJsselbos en Cattenbroek en door optimalisering van het wandel- en fietsroutenetwerk in de gehele Lopikerwaard.



Kaart door: Flux/Ruimtevolk

legenda

- | | | | | | | | |
|---|-------------------------|---|---------------------------------------|---|---------------------------|---|--|
|  | Viewpoint |  | TOP - Toeristische Overstappunten |  | Provinciaal wandelnetwerk |  | NNN (Natuurnetwerk Nederland) / Natura2000 |
|  | Horeca |  | Recreatiezone provincie Utrecht |  | Provinciaal fietsnetwerk |  | Bos/landgoed |
|  | Culturele voorzieningen |  | Cultuurhistorisch waardevol landschap |  | Kanoroutes | | |
|  | Monumentale plekken | | |  | Kernzone Weidevogelgebied | | |
|  | Zwemplaats | | |  | Randzone Weidevogelgebied | | |



WONEN EN BEREIKBAARHEID

Zonder uitzondering is in alle gemeenten en kernen in de regio Utrecht de vraag naar woningen op dit moment groter dan het aanbod. Prognoses voorzien een woningtekort in de U16 van ongeveer 104.000 woningen in 2040. Er wordt vooral een tekort verwacht op specifieke woonmilieus: er is een grote regionale vraag naar en weinig aanbod van de woonmilieus 'centrum-dorps', '(groen) kleinstedelijk' en 'landelijk maar bereikbaar'. In alle Utrechtse kernen is doorstroming op de woningmarkt een knelpunt, waardoor vooral starters en senioren moeilijk aan een woning komen.











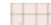




Vergrijzing is een grote uitdaging in de regio, met name in het landelijk gebied en de kleinere kernen. Ook treedt in het meer landelijke deel van de Lopikerwaard ontgroening en mogelijk krimp op, dit zet het voorzieningenniveau en verenigingsleven onder druk. De vergrijzing en daarbij horende huishoudensverdunding is in de regio het sterkst in de kleinere kernen en de voormalige groeikernen. De vergrijzing zal niet alleen woonvraag veranderen, maar ook andere eisen stellen aan de leefomgeving en voorzieningen.

De woningbouwplannen in de Lopikerwaard bevinden zich voor een deel op plekken die lastig (met het openbaar vervoer) te bereiken zijn. De Lopikerwaard is bij uitstek een auto-afhankelijk gebied. Wanneer er iets aan de bereikbaarheid wordt gedaan, opent zich een nieuw perspectief voor wonen in de regio. Er liggen kansen om de ontwikkeling van het wonen in de regio op te laten lopen met de ontwikkeling van het OV, maar ook een snelfietsnetwerk en nieuwe, slimme mobiliteitsconcepten versterken de positie van de regio. Het treinstation in Woerden is van groot belang voor de regio, maar blijft momenteel onderbenut qua knooppuntontwikkeling: er is ruimte voor meer verstedelijking (wonen/bedrijvigheid).



Kaart door: Flux/Ruimtevolk

legenda

 Spoor	 Buslijn en haltes	 Ziekenhuis	 Gebedshuis
 Rode contouren	 Invloedsfeer bushaltes afmeting	 Huisartsenpost	
 Tram	 Invloedsfeer HOV geel	 School	
 Stillegebied	 vastgestelde woningbouwplannen	 Bibliotheek	
	 Collegebesluiten woningbouwplannen	 Supermarkt	

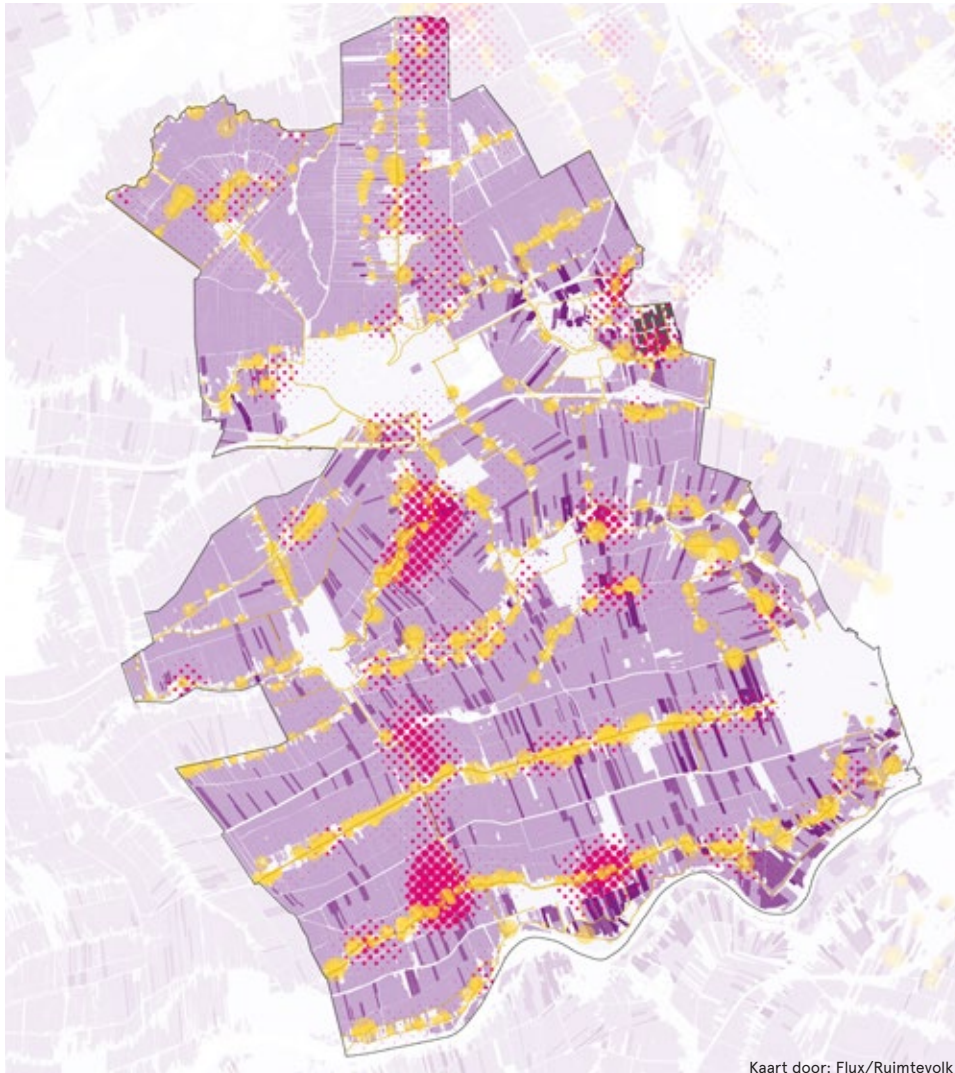


LANDBOUW

In heel Nederland verschuift het landelijk gebied van een agrarisch productielandschap naar een multifunctioneel consumptielandschap, ook in de Lopikerwaard. Tegelijkertijd is schaalvergroting de dominante trend in de agrarische sector. Deze schaalvergroting verandert het landschap: grotere stallen, grotere machines, grotere kavels. De uitbreidingswensen van agrariërs in het kader van deze schaalvergroting schuren steeds meer met de karakteristieke kleinschaligheid van de Lopikerwaard.

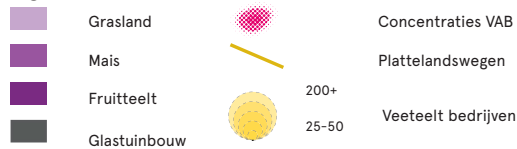
Door de schaalvergroting, de sterk vergrijzende agrarische beroepsgroep en opvolgingsprobleem zal een groot deel van de agrarische bedrijven genoodzaakt zijn om te stoppen. In de Lopikerwaard nam in de periode 2000-2018 het aantal agrarische bedrijven met 30% af. De regio Lopikerwaard heeft nu al te maken met vrijkomende agrarische bebouwing (VAB's). Grofweg voor een derde van de vrijkomende stallen kan geen nieuwe functie gevonden worden, met leegstand als gevolg (WUR). Dit kan de ruimtelijke kwaliteit van het buitengebied onder druk zetten.

Ook het agrarisch bedrijfsmodel zal de komende decennia veranderen. Er is een omslag naar kringlooplandbouw in aantocht. Deze circulaire bedrijfsvoering richt zich op het optimaal inzetten en hergebruiken van grondstoffen en producten en het zo veel mogelijk voorkomen van reststoffen, afval en schade aan het milieu. Wel is het zo dat het verlagen van de milieudruk via kringlooplandbouw de ruimtevrage in het gebied vergroot, doordat voor deze extensivering extra landbouwgrond nodig is. In het veenweidegebied staat het verdienmodel van boeren, door een stapeling aan opgaven (waterberging, CO₂-uitstoot terugdringen door bodemdaling tegen te gaan), extra onder druk.



Kaart door: Flux/Ruimtevolk

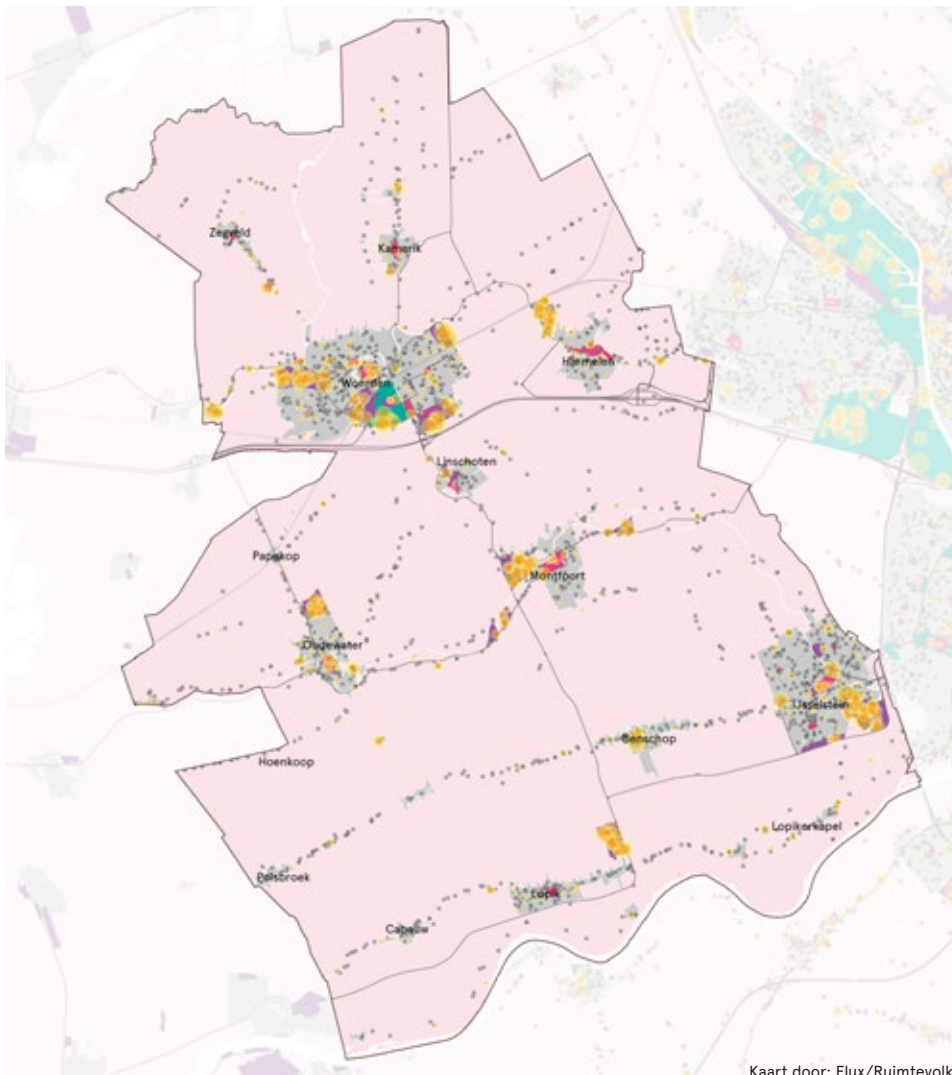
legenda



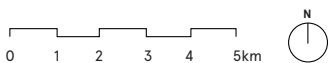
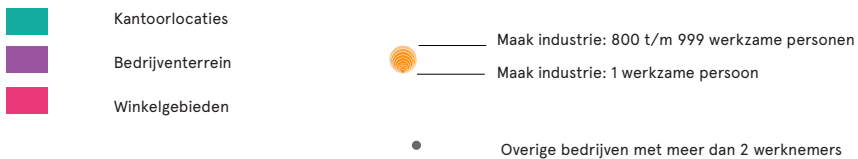
ECONOMIE

De Lopikerwaard heeft een diverse economie waar niet één enkele sector uitspringt wat betreft werkgelegenheid. Wel is de rol van de maakindustrie in de regio Utrecht-West, waar de Lopikerwaard onderdeel van is, relatief groot. Tussen de kernen en het buitengebied bestaan duidelijke verschillen. Binnen de kernen bevindt zich een meer op diensten georiënteerde economie, terwijl buiten de kernen industrie, handel en landbouw belangrijke sectoren zijn. Deze twee gebieden kunnen zich complementair aan elkaar ontwikkelen.

Door de jaren heen kende de regio wel een duidelijke groei en krimp van bepaalde sectoren. Met de afname van de bouw, landbouw en vervoer en opslag krimpt de wat 'zwaardere' werkgelegenheid, terwijl met cultuur, recreatie, horeca, ICT en zakelijke dienstverlening de hoogwaardige dienstverlening groeit. De arbeidsmarkt lijkt zo wat stedelijker te worden. Dat betekent ook een verschuiving in werklocaties en een menging van functies. In toenemende mate wordt er gewerkt (door zelfstandigen en werknemers) op informele werklocaties. Deze werklocaties behoren niet tot een bedrijventerrein of kantorenpark. De formele werklocaties zullen in de toekomst in toenemende mate worden benut door bedrijfsvestigingen in de industrie, de bouw en de (grootschaliger) logistiek, omdat die vaak nergens anders terecht kunnen. De vraag hiernaar blijft ook daarom nog groot.



legenda





DE LOPIKERWAARD IN 2040

WEERBAAR LOPIKERWAARD

Tijd is vluchtig en wie de Lopikerwaard kent en waardeert, zal zeggen dat het de lijnen uit het verleden zijn die het gebied zo de moeite waard maken. De ontginningen en stroomruggen, de linten en oude kernen geven het groene en open gebied karakter. Zo bekeken, is een horizon van 20 jaar - tot 2040 - beperkt, maar wie goed kijkt ziet dat we juist de komende decennia veel ontwikkelingen op ons af zien komen, maar ook dat we veel kansen krijgen om kwaliteit aan het gebied toe te voegen. We werken aan het behoud van onze kwaliteit door in te zetten op verdere ruimtelijke en maatschappelijke ontwikkeling.

Doorkijk 2040

De Lopikerwaard is en blijft ook in 2040 het mooiste landschap van het Groene Hart. De gewaardeerde kwaliteiten, zoals de openheid en vergezichten van oer-Hollandse polders en kronkelende rivieren zijn versterkt. We hebben struinpaden en fietsnetwerken gerealiseerd en werken aan de versterking van de biodiversiteit. De diversiteit aan planten en diersoorten is groter in de weilanden, houtkades en slootranden en water geven we de ruimte.

In de meeste venige gebieden hebben agrarische ondernemers, in samenwerking met de overheid en bedrijfsleven, ingezet op nieuwe verdienmodellen. Natte teelten, maar ook energie, zorg, natuurbeheer en recreatie dragen bij aan een rijk boerenland. Ook in de stadsranden zijn de ontwikkelingen snel gegaan. Hier zijn de kringlopen verkleind en wordt nu in grote mate geproduceerd voor de regionale markt. De oude relaties tussen stad en land zijn hernieuwd en versterkt met moderne technologie en innovatieve bedrijfsvoeringen. We zien precisielandbouw, moderne stallen en nieuwe soorten mest en veevoer. Een sector die steeds beter in balans is met klimaat en natuur, waardoor er een nog mooier en gezonder gebied ontstaat om te wonen, werken en recreëren.

In de Lopikerwaard is ruimte gegeven aan nieuwe woonmilieus. Niet alleen in de grotere steden, maar ook in de kleine kernen. Omwille van de vergrijzing zijn er kleine woningen in en rondom de kernen toegevoegd zodat mensen er in alle geluk en gezondheid kunnen blijven wonen en elkaar ontmoeten. De verstedelijking is geclusterd in en rondom de grote kernen, nabij de verbeterde OV-infrastructuur. De energieneutrale, soms zelfs drijvende woningen hebben de kwaliteit van de stadsranden en oude bedrijfslocaties enorm verbeterd. Er is hier klimaatadaptief ontwikkeld en dat komt de leefbaarheid ten goede. Ondanks de groeiende invloed van de zelfrijdende auto is het OV populairder dan ooit, ook in de Lopikerwaard. Nu er hoogwaardig OV is tussen IJsselstein, Montfoort en

Woerden werken steeds meer mensen nabij het station in multifunctionele kantoren. De sfeer is hier belangrijk, maar de verbinding net zo goed.

Zwaardere bedrijvigheid, de maakindustrie, bouw en bijvoorbeeld de logistiek die de Lopikerwaard welvarend hebben gemaakt, zijn geclusterd op gemoderniseerde bedrijventerreinen. Deze zijn soms uitgebreid vanwege de grote vraag naar ruimte, maar ook om ruimte te geven aan verdere verduurzaming en circulaire bedrijfsvoering. Daarbij zijn de werklocaties ware energiehubs geworden. In de hele regio liggen daken van grote panden vol met zonnepanelen en zorgen windmolens voor een belangrijk aandeel in de Lopikerwaardse energievoorziening. Ook langs de spoor- en snelwegen staan grote windmolens die de regio van energie voorzien. En dat is goed verdienen. Want de Lopikerwaard kan door de verduurzaming veel bijdragen aan bijvoorbeeld innovaties in de agrarische sector en voorzieningen in de kleine kernen. Met name rondom de A12 zone is een nieuw stadslandschap ontstaan waarbij kleinschalige natuur en duurzame landbouw afgewisseld wordt met moderne woonmilieus en schone energie.

Doordat we de verschillende snelheden die het gebied van oorsprong kenmerken hebben benut en versterkt, ontwikkelt de Lopikerwaard zich tot een sterke regio. In het stedelijk gebied van Woerden en IJsselstein zal het hoogdynamische karakter verder intensiveren, waarmee we - waar nodig - invulling kunnen geven aan de regionale opgaven en kansen op het gebied van wonen, werken, bereikbaarheid, energie en economie. In de kleinere kernen en de linten vindt een omslag plaats die past bij het tempo en de schaal van de dorpen. In het landelijke gebied is een nog geleidelijkere omslag te zien, passend bij het tragere landschap dat de Lopikerwaard kenmerkt, waarbij het koesteren en ontwikkelen van de landschappelijke waarden het vertrekpunt vormt. Desalniettemin is uiteindelijke omslag in dit landelijk gebied misschien nog wel groter dan die in de stedelijke gebieden: hier wordt het landschap weerbaar en toekomstbestendig door actief in te spelen op klimaatadaptatie, de landbouwtransitie, biodiversiteit en energie. Zo vervult elk gebied haar rol in een toekomstbestendige regio. Een weerbaar Lopikerwaard.

VERTREKPUNTEN VOOR SAMENWERKING

In deze agenda delen we onze ambities op belangrijke ruimtelijke opgaven die op de Lopikerwaard afkomen. Naast een prachtige regio delen we ook een manier van werken: een aanpak die we hanteren bij het gebruik van deze agenda, wanneer we ons positioneren in lokale en regionale trajecten. Deze manier van werken hebben we gevat in drie overkoepelende vertrekpunten die voortkomen uit een gebiedsanalyse en terugkomen in elke ambitie.

VERTREKPUNT 1: WE ZIEN HET LANDSCHAP ALS BASIS VOOR ONS HANDELEN

Ondanks de diversiteit delen we als Lopikerwaard een oer-Hollands polderlandschap dat door de eeuwen heen is ontgonnen, bebouwd en gekoesterd. Dit cultuurlandschap is waardevol erfgoed; het heeft elementen die we willen koesteren en bewaren, en versterken waar mogelijk. De openheid en zichtlijnen van onze polders - grootste, groene vergezichten - vinden we van grote waarde. Ook onze ontginningsstructuur is uniek; de cope-verkaveling vanuit de linten met het netwerk van slootjes en (hout)kades. Dit landschap wordt doorsneden door oude rivieren, omzoomd door kleinschaligheid, zowel in bebouwing en verkaveling. Deze historische agrarische structuur is samen met de historische binnensteden een krachtige identiteitsdrager van het gebied. Ons landschap is niet alleen onze trots, het is ook een volwaardig onderdeel en een belangrijke vestigingsvoorwaarde voor de omliggende regio. Wanneer we werken aan lokale en regionale opgaven vormt dit karakteristieke landschap dan ook de basis voor ons handelen.

VERTREKPUNT 2: WE BENUTTEN ONZE VERSCHILLEN OM SAMEN STERK TE STAAN

De Lopikerwaard bestaat uit verschillende componenten: de grotere steden Woerden en IJsselstein, de kleinere kernen - vaak historische parels, de (agrarische) linten en het karakteristieke landschap. Al deze onderdelen onderscheiden zich duidelijk van elkaar en vullen elkaar tegelijkertijd goed aan. Ze hebben elk hun eigen rol in de regio. Zo gebruiken de kleinere kernen de voorzieningen van de steden, zorgen de agrarische linten voor het beheer van het buitengebied, en maken de steden gretig gebruik van de recreatieve kracht van het landschap. Samen staat de Lopikerwaard sterk. Door ook in de toekomst slim van elkaars kwaliteiten gebruik te (blijven) maken, door 'leentjebuur' te spelen bij elkaar en elkaar niet als concurrenten maar als netwerkpartner te zien, wordt de regio als geheel sterker, weerbaar en toekomstbestendig. Om dit te bewerkstelligen bevat deze regionale agenda geen generieke maatregelen voor de gehele regio, maar gebiedsgerichte ontwikkelprincipes die de specifieke rol die elk dorp, lint, stad of landschap inneemt binnen de Lopikerwaard, versterkt.

VERTREKPUNT 3: WE WERKEN AAN EEN SAMENHANGENDE EN EERLIJKE AGENDA

In deze agenda formuleren we acht ambities voor acht maatschappelijke opgaven. Maar geen van deze ambities biedt op zichzelf een toekomstverhaal voor de Lopikerwaard - het toekomstverhaal zit in de samenhang van deze ambities. Zo vraagt de energietransitie iets op het gebied van vitale kernen, landbouw of mobiliteit, maar tegelijkertijd heeft ze ook iets te bieden. Denk hierbij aan kennisontwikkeling of investeringen. In ons handelen werken we daarom altijd vanuit samenhang en wederkerigheid, aan meerdere opgaven tegelijk. We trekken dingen niet uit elkaar; juist in deze verwevenheid en wederkerigheid zit de kracht van onze agenda. Dat doen we op lokaal niveau, maar ook in regionale (beleids)processen. We vinden het belangrijk dat deze verwevenheid ook terugkomt in het verdelen van de lusten en de lasten in de Lopikerwaard. Kortom, we willen dat deze regionale agenda een eerlijke is.



AMBITIES EN ONTWIKKELPRINCIPES

Het toekomstverhaal Weerbaar Lopikerwaard schetst een aantrekkelijk en onderscheidend toekomstbeeld. Maar hoe komen we daar? Daarvoor hebben we in totaal acht ambities geformuleerd, elk uitgewerkt in een set ontwikkelprincipes. Deze principes zijn handvatten om gebiedsgericht te werken aan de ontwikkeling van de fysieke leefomgeving. De acht ambities zijn:

1. Bouwen aan gezonde en vitale kernen
2. Samen werken aan een krachtige regionale economie
3. Actief verkennen van een toekomstbestendige en duurzame agrarische sector
4. Investeren in betere en duurzame bereikbaarheid
5. Vormgeven aan een eerlijke en wederkerige energietransitie
6. Zorgdragen voor een klimaatadaptieve en bodemdalingsbestendige regio
7. Ruimte geven aan natuur en een biodivers landschap
8. Versterken van een recreatief aantrekkelijke regio

De Lopikerwaard kent verschillende gebiedstypes, waarvoor specifieke combinaties van de hierboven genoemde ambities en ontwikkelprincipes bijzonder kansrijk en relevant zijn. Om dit te illustreren, is in dit hoofdstuk voor vier exemplarische gebiedstypen een indicatieve uitwerking gemaakt, met elk hun eigen schaal. Deze uitwerking bestaat steeds uit een 3D-doorsnede die de invloed laat zien op de schaal van het Lopikerwaardse landschap, en deels uitwerkingen op een kleinere schaal die laten zien hoe de ontwikkelprincipes op elkaar inwerken. De volgende vier gebiedstypen zijn gehanteerd, als exemplarisch voor de verschillende landschappen van de Lopikerwaard en de opgaven die er spelen:

1. Stedelijk gebied
2. Van agrarisch kerngebied naar stadsrand
3. Veengebieden en kleine kernen
4. Landschap van linten en houtkades

AMBITIE 1: BOUWEN AAN GEZONDE EN VITALE KERNEN

De Metropoolregio Utrecht is een van de sterkst groeiende regio's van Nederland. Daarmee bestaat er een aanhoudende druk op de woningmarkt. Prognoses voorzien een woningtekort in de U16 van ongeveer 104.000 woningen in 2040. Ook de woningmarkt van de Lopikerwaard weerspiegelt dat; in de U16 is een grote vraag naar de woonmilieus die wij bieden, zoals kleinstedelijk wonen of landelijk bereikbaar wonen, die aanvullend zijn op de woonmilieus in het grootstedelijk gebied. Daarnaast zien we een grote vraag naar woningen in kleine kernen die betaalbaar en toegankelijk zijn voor de huidige bewoner, zoals starters of ouderen die kleiner willen wonen. Het aanbod is nu echter ontoereikend, waardoor de markt vastzit. Dit komt de vitaliteit en het draagvlak van voorzieningen, die nu al onder druk staan, niet ten goede. Voor ons is het dus allereerst van belang dat we bouwen vanuit de juiste kwaliteiten, voor de juiste doelgroep.



Ontwikkelprincipe 1.1: Bouwen voor eigen behoefte in en aan de rand van de kernen

De lokale woningmarkt in onze kernen staat onder druk. We zien een vraag vanuit onze huidige bewoners naar betaalbare en toegankelijke woningen, denk aan ouderen die kleiner of gelijkvloers willen wonen of starters, maar een ontoereikend aanbod. We willen daarom allereerst bouwen voor onze eigen, lokale behoefte. Dat doen we zo veel mogelijk binnen en waar noodzakelijk aan de randen van onze bestaande kernen. Het is daarbij belangrijk om te realiseren dat het bewonen van nieuwe en bestaande woningen altijd gedeeltelijk zal gebeuren door mensen van buiten de lokale woonkernen. Daarom zit in de lokale behoefte ook een regionale component. Hiertoe zetten we in op de ontwikkeling van zo'n 9.000 woningen tot 2040. Uitgesplitst per gemeente betekent dat: circa 300 woningen in Lopik, 430 woningen in Montfoort, 700 woningen in Oudewater, 2.500 woningen in IJsselstein en 4.700 woningen in Woerden. Voor een belangrijk deel gaat het hier om landelijke, dorpse en groen- en kleinstedelijke woonmilieus: een kwalitatieve aanvulling op het aanbod in de U16. We hebben deze ruimte ook nodig bij ons streven om minimaal vijftig procent te bouwen in het lage- en middensegment, wat op veel van de huidige locaties niet haalbaar is. We hebben hierbij oog ook voor de bereikbaarheid van voorzieningen, meer hierover bij onze ambitie voor bereikbaarheid.



Ontwikkelprincipe 1.2: Regionale vraag zoveel mogelijk accommoderen nabij OV-knooppunten

Naast onze eigen vraag zien we dat er vanuit het stedelijk gebied van de U16 een steeds grotere druk ontstaat op de omliggende kernen, zo ook in de Lopikerwaard. We vinden het echter van groot belang dat ons landschap open en van hoge kwaliteit blijft: van uitbreiden is dus niet zonder meer sprake. Wij zien het als de verantwoordelijkheid van de stad Utrecht om eerst zelf alle mogelijke (binnenstedelijke) locaties te benutten. Slechts indien nodig accommoderen we een deel van de additionele U16-woonvraag naar (groen)stedelijke woonmilieus. Dit doen we zoveel mogelijk nabij de bestaande OV-knooppunten Woerden en IJsselstein. Een veel kleiner deel wordt opgevangen in de overige kernen. Hierbij is een verdere investering in de bestaande knooppunten onontbeerlijk en randvoorwaardelijk.

Ontwikkelprincipe 1.3: In linten woningen toevoegen door vrijkomend agrarisch vastgoed (VAB) te transformeren, passend bij de identiteit van het lint

Onze linten zijn divers in schaal en opzet, maar hebben allemaal kwaliteiten die we willen koesteren. De openheid van linten achten we van groot belang en dus willen we de ontwikkelruimte daar beperken. Tegelijkertijd zien we dat de komende jaren veel agrarisch vastgoed leeg komt te staan. De transformatie van dit bestaande vastgoed naar woningen willen we daarom faciliteren, maar wel binnen de kwaliteitskaders en identiteit van het betreffende lint en rekening houdend met de bedrijfsvoering van omliggende agrarische bedrijven. Denk hierbij aan de ontwikkeling van nieuwe woonconcepten zoals knooperven en erfdelen.



Ontwikkelprincipe 1.4: Behoud ontmoetingsplaats in elke kern en hoogwaardige voorzieningen strategisch en bereikbaar clusteren

Zoals gezegd kampen veel kleine kernen met ontgroening en vergrijzing waardoor het draagvlak van voorzieningen onder druk staat. We vinden het belangrijk dat een basisvoorzieningenniveau voor elke kern behouden blijft (denk aan ontmoetingsplekken, een sportaccommodatie, een multifunctionele accommodatie of een basisschool). Maar we zien ook dat hoogwaardige voorzieningen - dat wil zeggen voorzieningen met een bovenlokaal draagvlak zoals een zwembad, een cultuurcluster of een afvalbrengstation - strategisch geclusterd moeten worden, waarbij de bereikbaarheid op orde moet zijn. Zo kan de kwaliteit gegarandeerd blijven.



AMBITIE 2: SAMENWERKEN AAN EEN KRACHTIGE REGIONALE ECONOMIE

De komende decennia zal onze economie sterk veranderen. Hoewel het goed gaat, zien we ook dat verdere groei geen gegeven is; digitalisering, automatisering en verduurzaming zullen ook effect hebben op sectoren in de Lopikerwaard. De Lopikerwaard heeft een sterke economie die niet alleen regionaal georiënteerd is, maar in verbinding staat met bedrijven over de hele wereld. Onze ligging ten opzichte van belangrijke snelwegen en de sterke verwevenheid met de Metropoolregio Utrecht maakt dat zich in de Lopikerwaard veel kansen voordoen. Onze economie is aanvullend op de stedelijke economie; in de Lopikerwaard worden tastbare dingen gemaakt. High tech (proces)industrie met bedrijven in de voeding en farma die goed aansluiten op het gezondheidsprofiel van de U16. Gezondheids- en verduurzamingsopgaven zien we dan ook als belangrijk verdienmodel voor de economie van de Lopikerwaard, ook wat betreft kleinschalige dienstverlening. Denk hierbij aan de verschillende kleine, maar pionierende ZZP-ers en zorgdiensten. Ons bedrijfsleven innoveert. Als Lopikerwaard willen we inzetten op een toekomstbestendige en krachtige economie door onze bedrijvigheid de kans te geven zich verder te ontwikkelen en groeien.



Ontwikkelpincipe 2.1: Nieuwe woon-werkmilieus nabij OV-knooppunten

Door de flexibilisering van de arbeidsmarkt en de groei van een hoogwaardige diensteneconomie verschuift een groot aantal banen vanuit de traditionele werklocaties naar informele werklocaties in het bestaand bebouwd gebied. Er is een steeds grotere vraag naar gezonde en bruisende werkmilieus die goed en multimodaal bereikbaar zijn; waar niet alleen gewerkt maar ook gewoond kan worden. Deze vraag willen we accommoderen door in te zetten op hoogwaardige gemengde woon-werkmilieus nabij OV-knooppunten.

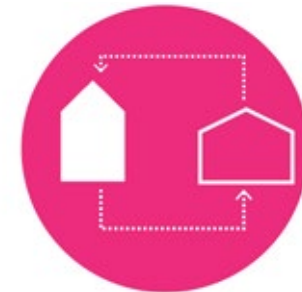


Ontwikkelpincipe 2.2: Ruimte geven aan lokale en innovatieve bedrijvigheid op en rondom bestaande werklocaties

In de Lopikerwaard hebben we een sterk MKB. Dit zijn vaak familiebedrijven die lokale wortels hebben, met veel personeel uit de regio. Zo is de gemiddelde woon-werkafstand bij veel MKB-bedrijven maar één kilometer. De lokale ontwikkel- en innovatie-ambities willen we stimuleren en de ruimte geven. Dit komt de vitaliteit van onze kernen en de Lopikerwaard als geheel ten goede. Dit vraagt een zekere groei aan bedrijvigheid die niet altijd makkelijk (ruimtelijk) in te passen is in het kwetsbare landschap. Het is schipperen met de ruimte, zeker nu veel binnenstedelijke bedrijfslocaties worden getransformeerd naar woningen, zoekt de bedrijvigheid ruimte buiten de stad. Maar ook de transformatie naar duurzame en circulaire bedrijfsvoering kent een stevige ruimtevraag. Daarom willen we lokale en innovatieve bedrijvigheid op en aan de randen van bestaande werklocaties de mogelijkheid bieden om te groeien, zowel binnen als buiten de rode contour. Hierbij is het een voorwaarde dat de bereikbaarheid van deze locaties op orde is of komt.

Ontwikkelpincipe 2.3: Transformeren vrijkomende agrarische bebouwing (VAB) naar passende bedrijvigheid in de linten

Ook in de linten van de Lopikerwaard is naast de agrarische sector veel andere bedrijvigheid te vinden, van horeca en campings tot logistiek en hoogwaardige diensten. Dit vinden we van belang, maar we willen de linten nadrukkelijk ook open en kleinschalig houden. Bij de transformatie van vrijkomende agrarische bebouwing in de linten willen we flexibeler omgaan met de mogelijkheden voor kleinschalige bedrijvigheid. Hiervoor willen we ruimte bieden, mits bereikbaar en passend bij de identiteit van het lint.



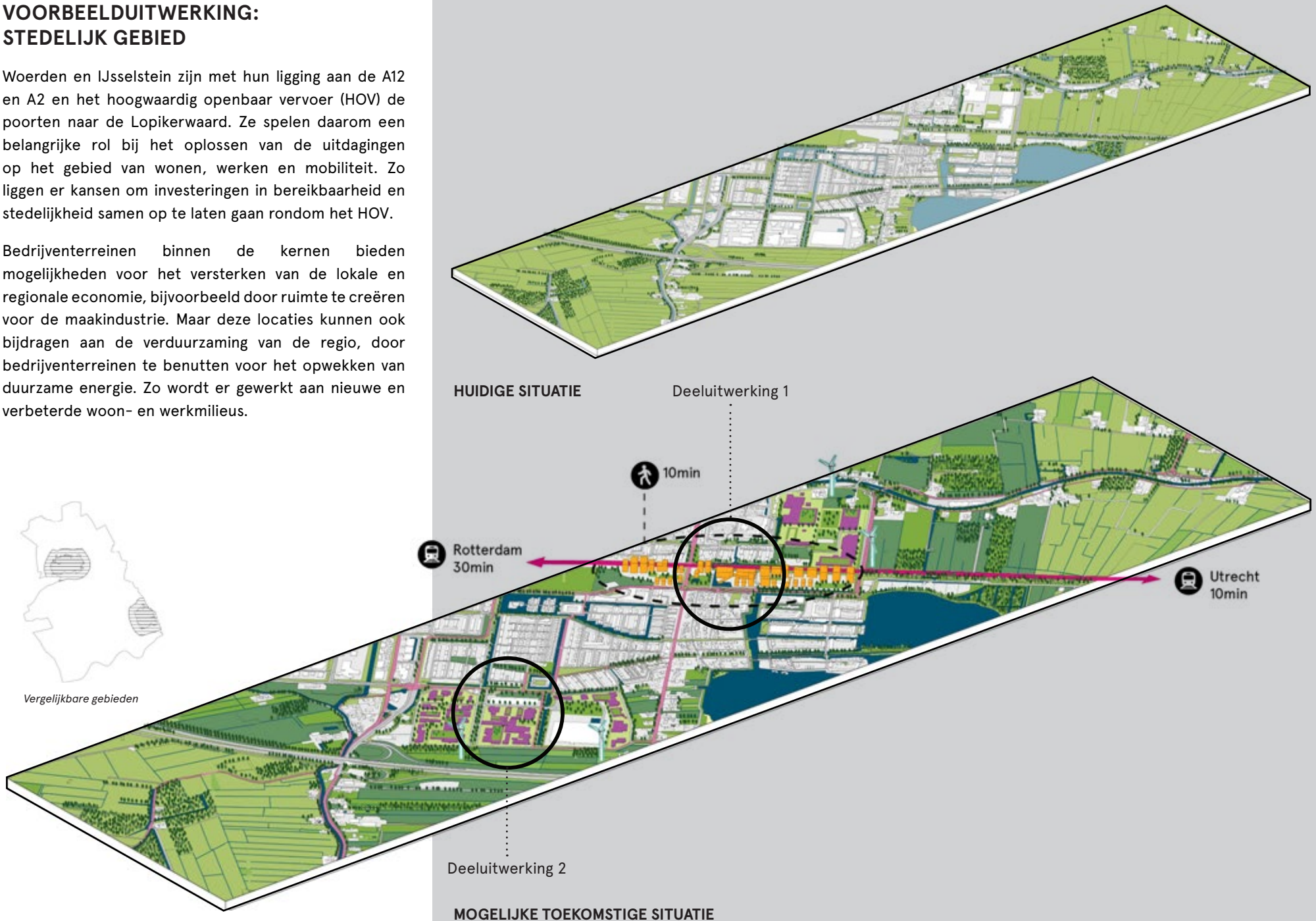
VOORBEELDUITWERKING: STEDELIJK GEBIED

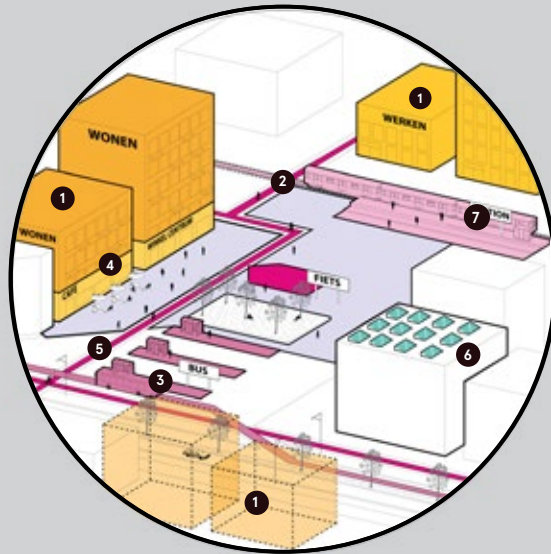
Woerden en IJsselstein zijn met hun ligging aan de A12 en A2 en het hoogwaardig openbaar vervoer (HOV) de poorten naar de Lopikerwaard. Ze spelen daarom een belangrijke rol bij het oplossen van de uitdagingen op het gebied van wonen, werken en mobiliteit. Zo liggen er kansen om investeringen in bereikbaarheid en stedelijkheid samen op te laten gaan rondom het HOV.

Bedrijventerreinen binnen de kernen bieden mogelijkheden voor het versterken van de lokale en regionale economie, bijvoorbeeld door ruimte te creëren voor de maakindustrie. Maar deze locaties kunnen ook bijdragen aan de verduurzaming van de regio, door bedrijventerreinen te benutten voor het opwekken van duurzame energie. Zo wordt er gewerkt aan nieuwe en verbeterde woon- en werkmilieus.



Vergelijkbare gebieden



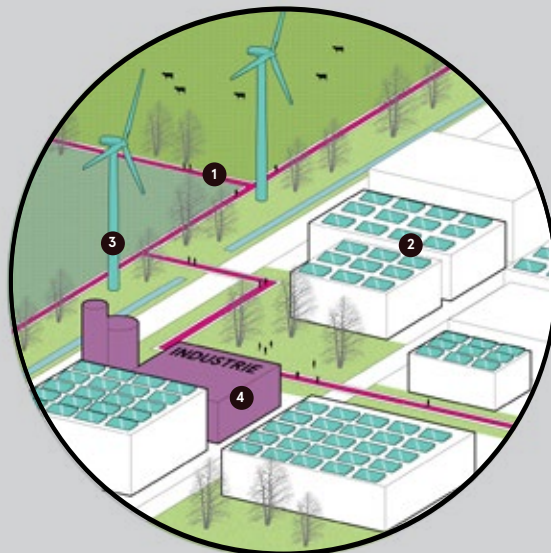


Deeluitwerking 1

OV knooppunten als bruisende stedelijke hubs

Binnen de grote kernen biedt de bestaande infrastructuur mogelijkheden voor de verdere ontwikkeling tot hubs. Voornamelijk gebieden rond de OV-stations en haltes bieden kansen voor het creëren van een sterkere 'plaatswaarde' - een sterke plaatswaarde houdt in dat de omgeving rond het station of halte goed gebruikt wordt - waarmee stations kunnen uitgroeien tot hoogwaardige OV-hubs. Door het verbeteren van het gebruik van de stationsomgeving en het bundelen van verschillende openbaarvervoersnetwerken transformeren deze gebieden in waardevolle woon- en werkmilieus.

- 1 Regionale vraag zoveel mogelijk accommoderen nabij OV-knooppunten
- 2 Grote recreatieve barrières slechten voor fietsers en wandelaars
- 3 Grote kernen verbinden via hoogwaardig OV (noord-zuid)
- 4 Ontwikkel de knoop- en plaatswaarde van de OV-hubs van Woerden en IJsselstein
- 5 De reistijd tussen de kernen per (elektrische) fiets verkorten
- 6 Benut daken in de Lopikerwaard voor opwekking zonne-energie
- 7 OV-knooppunten (ook) benutten als recreatieve hubs



Deeluitwerking 2

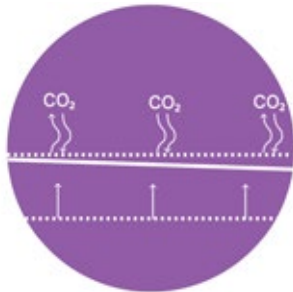
Benut bedrijventerreinen als duurzame en economische knooppunten

Bedrijventerreinen vormen belangrijke werkmilieus voor nieuwe economische en innovatieve ontwikkelingen. Deze locaties hebben bovenal potentie om meer ruimte te geven aan de maakindustrie, maar ze bieden ook potentie voor duurzame energieopwekking.

- 1 Grote recreatieve barrières slechten voor fietsers en wandelaars
- 2 Benut daken in de Lopikerwaard voor opwekking zonne-energie
- 3 Realiseren windenergie op en rond bedrijventerreinen, zo dicht mogelijk bij (grote) afnemers
- 4 Ruimte geven aan lokale en innovatieve bedrijvigheid op en rondom bestaande werklocaties

AMBITIE 3: ACTIEF VERKENNEN VAN EEN TOEKOMSTBESTENDIGE EN DUURZAME AGRARISCHE SECTOR

De agrarische sector van de Lopikerwaard is altijd van vitaal belang geweest voor de kernen en omliggende regio. Niet alleen als voedselproducent, maar ook als ruimtelijk-economische drager van het gebied en hoeder van het landschap. Met de ontginning van de veengronden en de verkaveling werd de Lopikerwaard steeds aangepast aan de eisen en kansen van de tijd. Onze inwoners en (agrarisch) ondernemers zijn gewend om te innoveren. Momenteel staat de agrarische sector opnieuw op een kantelpunt. Door een stapeling van opgaven staan veel van onze boeren, veelal middelgrote familiebedrijven, onder druk. Dit komt door gebrek aan opvolging, door schaalvergroting als dominante trend, maar ook door een andere maatschappelijke blik op de landbouw. Bodemdaling, vernatting van veengebieden en klimaatverandering, vereisen een nieuw type agrarische bedrijfsvoering. Zowel vanuit de maatschappij als vanuit rijksbeleid klinkt een roep om kringlooplandbouw door. Dit is een grote uitdaging voor de Lopikerwaard, als wel het gehele Groene Hart. Toch zien we veel kansen op het gebied van voedsel, landschap, recreatie, zorg en ook energie. Wij zien daarom de transitie naar een toekomstbestendige en een op kringlopen gestoelde voedselproductie als een belangrijke opgave voor de Lopikerwaard. Essentieel hierbij is het verdienmodel van de boer; wij vinden het belangrijk dat agrariërs die verder willen boeren een goed inkomen kunnen verdienen en dat ze hun bedrijf voortzetten met respect voor landschap en natuur. Ideeën zoals de ontwerpstudie 'Grote Vriendelijke Reus' laten zien dat er kansen liggen. Daarom zien wij voor alle overheden een actieve rol weggelegd om samen met deze boeren te werken aan een toekomstbestendige agrarische sector, mét een goed verdienmodel; een new deal tussen boer en burger.



Ontwikkelprincipe 3.1: Nieuwe typen agrarische bedrijfsvoering door hogere grondwaterstanden in de meeste venige gebieden

In de meest venige gebieden zullen we sturen op hogere grondwaterstanden om veenoxidatie en daarmee bodemdaling en CO-uitstoot tegen te gaan. Dit vereist een nieuw type agrarisch gebruik en bedrijfsvoering die kunnen omgaan met hoge grondwaterstanden. Door de combinatie van CO₂- en stikstofopgaven zal de transitie in de landbouw hier het meest prominent zijn. Deze omslag vraagt veel van de boeren. Daarom zien wij ook voor de overheden een belangrijke en actieve rol om samen met deze boeren te werken aan nieuwe verdienmodellen.



Ontwikkelprincipe 3.2: Verkleinen van kringlopen en verbreding van het agrarisch bedrijfsmodel rondom het stedelijk gebied en op de stroomruggen

Zowel vanuit de maatschappij als vanuit rijksbeleid klinkt een roep om duurzame (kringloop)landbouw door. Deze circulaire bedrijfsvoering richt zich op het optimaal inzetten en hergebruiken van grondstoffen en producten en op het zoveel mogelijk voorkomen van reststoffen, afval en milieuschade. In de zones rond de stedelijke gebieden en op de stroomruggen willen we de verbinding tussen stad en (platte)land aanhalen. Hiervoor willen we de kringlopen verkleinen en inzetten op regionale productie. Daarnaast willen we de koppeling tussen de agrarische bedrijven en natuur en recreatie versterken, bijvoorbeeld door het stimuleren van verbreding van het boerenbedrijf.

Ontwikkelpincipe 3.3: Transitie naar kringlooplandbouw in agrarisch kerngebied door inzet van technologie en innovatie, met respect voor landschappelijke waarden.

Het oer-Hollandse landschap met de koe in de wei vormt een belangrijke cultuurhistorische drager voor de Lopikerwaard. In het agrarisch kerngebied (zoals ook aangegeven in het U16 Ontwikkelbeeld Groen & Landschap) willen we daarom inzetten op het behoud van dit karakter, maar zonder de maatschappelijke opgaven, zoals klimaat en biodiversiteit, uit het oog te verliezen. Ook hier zien we een transitie plaatsvinden naar een klimaat- en toekomstbestendige landbouw, maar heel geleidelijk en met nadrukkelijke inzet van technologie en innovatie. Ook zullen we nieuwe vormen van ruilverkaveling verkennen om de stapeling van opgaven in het landelijk gebied een plek te kunnen geven.



AMBITIE 4: INVESTEREN IN BETERE EN DUURZAMER BEREIKBAAR

Hoewel de Lopikerwaard met haar ligging aan de A12 en A2 en HOV-stations met name aan de randen goed bereikbaar is, laat de bereikbaarheid – zeker in de kleine kernen – te wensen over. Veel inwoners hebben op dit moment weinig keuze in de manier van reizen en dan ligt het gebruik van de auto voor de hand. Tegelijkertijd stellen een vergrijzende bevolking en de verduurzamingsopgave andere eisen aan de regionale bereikbaarheid. Wanneer we de kernen echter beter en duurzamer bereikbaar maken, opent zich een heel nieuw perspectief op het gebied van wonen, economie en recreatie. We zullen samen de transitie moeten maken naar een schoner systeem, dat voor jong en oud goede bereikbaarheid garandeert. Daarom willen we het gebruik van duurzaam, gedeeld of openbaar vervoer beter en makkelijker maken.



Ontwikkelprincipe 4.1: Grote kernen verbinden via hoogwaardig OV (noord-zuid)

Veel van de kernen in de Lopikerwaard zijn via oost-west georiënteerde OV-lijnen (bus, tram of trein) met de stad Utrecht verbonden. De reistijd met het openbaar vervoer is vaak lang, mede omdat de reis via Utrecht loopt. Wie direct van Noord naar Zuid wil reizen is aangewezen op de buurtbus. De aanleg van een robuuste HOV-verbinding die het gebied in noord-zuidrichting doorkruist, zou de bereikbaarheid binnen de Lopikerwaard aanzienlijk verbeteren. Door andere buslijnen hier slim op aan te takken, verbetert ook de bereikbaarheid van de overige kleine kernen. Dit is nu nog een ontbrekende schakel in het 'wiel-met-spaken' concept van Uned.



Ontwikkelprincipe 4.2: Ontwikkel de knoop- en plaatswaarde van OV-hubs van Woerden en IJsselstein

Een stationsomgeving is een knooppunt met knoopwaarde (waarde van verbindingen) en plaatswaarde (gebruik van de omgeving). In Woerden en IJsselstein ontstaat op beide knooppunten veel ontwikkelruimte als de kwaliteit en frequentie van verbindingen zou verbeteren. Dan zouden deze knooppunten ook kunnen dienen als 'poort' naar de rest van de Lopikerwaard. We zien rondom de knooppunten kansen om de ontwikkeling van wonen op te laten lopen met de ontwikkeling van het OV.

Ontwikkelpincipe 4.3: De reistijd tussen de kernen per (elektrische) fiets verkorten

Door de ontwikkeling en populariteit van de elektrische fiets ontstaat er een nieuw perspectiviteit op mobiliteit, zo ook in de Lopikerwaard. Verschillende kernen, zoals IJsselstein, Montfoort en Harmelen liggen voor de fietsende forens van en naar Utrecht binnen handbereik. Ook vanuit recreatief en toeristisch oogpunt is deze ontwikkeling interessant voor de Lopikerwaard. Wij willen deze ontwikkeling faciliteren en stimuleren door de ontwikkeling van een goed en veilig (snel) fietsnetwerk.



VOORBEELDUITWERKING: OVERGANG VAN AGRARISCH KERNGEBIED TOT STAD

Wonen in en aan het landschap van de Lopikerwaard is een grote kwaliteit. Nu zijn de overgangen tussen stad en land vaak minimaal en is er een harde grens. Het verzachten van deze overgangen kan de leefkwaliteit in de Lopikerwaard vergroten. Dit verzachten gebeurt enerzijds door het landschap naar binnen te trekken en anderzijds door het aanleggen van nieuwe paden en routes in het landelijk gebied, direct om de steden en dorpen heen. Waar (Boeren)erven in deze overgangszone de band tussen stad en land kunnen versterken via recreatie of korte voedselketens, heeft de boer in het agrarisch kerngebied meer ruimte voor bedrijfsvoering gericht op efficiëntie en technologie.



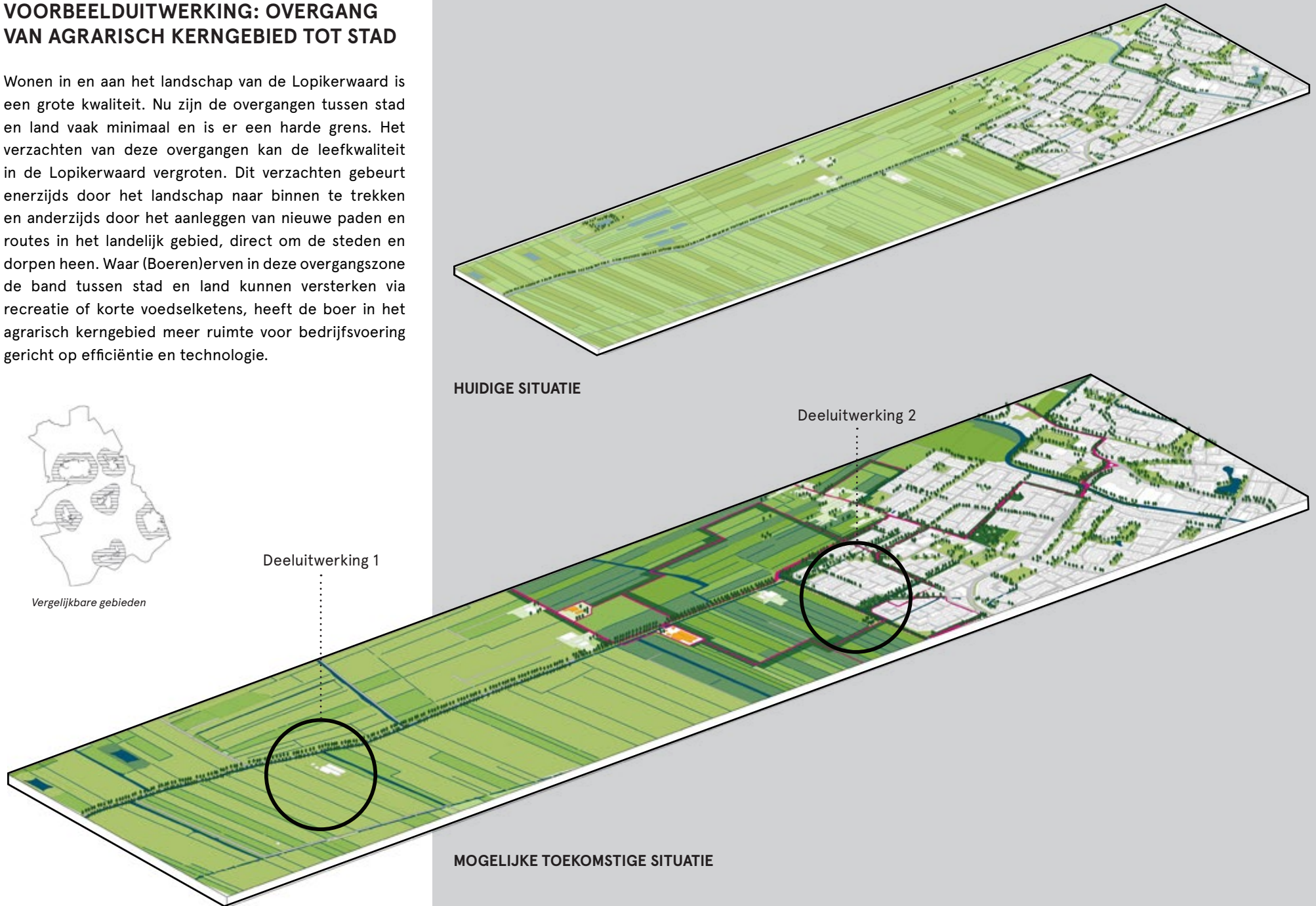
Vergelijkbare gebieden

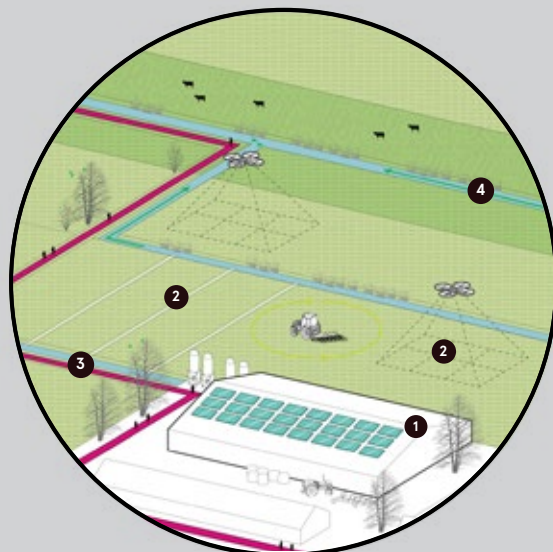
Deeluitwerking 1

Deeluitwerking 2

HUIDIGE SITUATIE

MOGELIJKE TOEKOMSTIGE SITUATIE



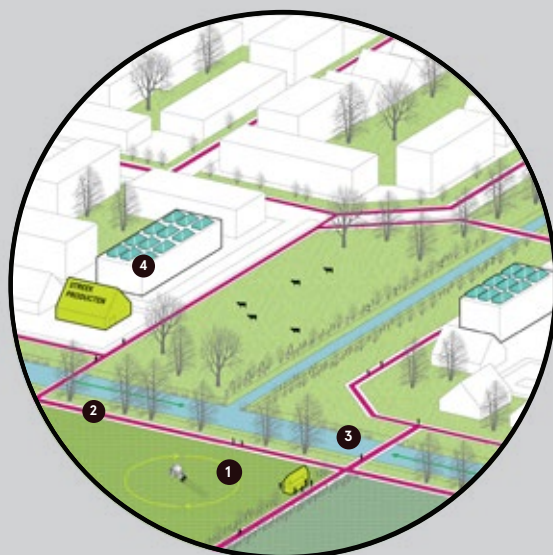


Deeluitwerking 1

Agrarische kerngebieden gedreven door technologische ontwikkeling

Binnen het agrarisch kerngebied is technologische ontwikkeling de drijvende kracht achter de landbouw. Hier wordt voedsel zo efficiënt mogelijk geproduceerd, maar wel vanuit het perspectief van kringlooplandbouw, waar stromen zo veel mogelijk worden gesloten met ontzag voor de landschappelijke identiteit.

- 1 *Benut daken in de Lopikerwaard voor opwekking zonne-energie*
- 2 *Transitie naar kringlooplandbouw in agrarisch kerngebied door inzet van technologie en innovatie, met respect voor landschappelijke waarden.*
- 3 *Grote recreatieve barrières slechten voor fietsers en wandelaars*
- 4 *Versterk de biodiversiteit door slootranden en waterstructuren ecologisch te beheren*



Deeluitwerking 2

Versterk ommetjes vanuit de stad

De houtkades vormen momenteel al de belangrijkste ecologische structuren in het landschap. Door dwarsverbindingen tussen de linten en de houtkades aan te leggen ontstaat een uitgebreid ecologisch netwerk met de houtkades als ruggengraat. Langs deze structuur kan het gebied tevens beter ontsloten worden voor water- en wandelrecreatie.

- 1 *Verkleinen van kringlopen en verbreding van het agrarisch bedrijfsmodel rondom het stedelijk gebied en op de stroomruggen*
- 2 *Grote recreatieve barrières slechten voor fietsers en wandelaars*
- 3 *Ontwikkelen biodiversiteit door slootranden en waterstructuren te verbinden*
- 4 *Benutten daken in de Lopikerwaard voor opwekking zonne - energie.*

AMBITIE 5: VORMGEVEN AAN EEN EERLIJKE EN WEDERKERIGE ENERGIETRANSITIE

Het accommoderen van de energietransitie is een van de belangrijke 'ruimtevragers' tot 2040. Dit geldt niet alleen voor de Lopikerwaard, maar ook voor de U16 en Nederland. Om als U16 de energietransitie te laten slagen, is samenwerking cruciaal: zo is in Utrecht en Nieuwegein de vraag groter dan de mogelijke opwek, terwijl voor de Lopikerwaard en Vijfheerenlanden het omgekeerde geldt. Hier is de opwekpotentie veel groter dan de vraag. Logischerwijs wordt er vanuit de omliggende regio in belangrijke mate naar de Lopikerwaard gekeken voor het energievraagstuk. Wij voelen ons verantwoordelijk om een volwaardige bijdrage te leveren aan de energietransitie door in ieder geval op te wekken voor eigen behoefte.

Voor het draagvlak en de toekomst van de Lopikerwaard is een goede ruimtelijke inpassing randvoorwaardelijk. Een die past bij de openheid, linten en cope-verkaveling van ons gewaardeerde Groenehartlandschap. Ook een eerlijke verdeling van kosten en baten is essentieel. We willen daarom bovenal vormgeven aan een eerlijke en wederkerige energietransitie in U16-verband, waarbij opwekken samen opgaat met investeringen en lokale baten en eigenaarschap.

Om te komen tot een evenwichtige ontwikkeling zetten we in op besparing en een energiemix - zon, wind, aqua- en geothermie en omgevingswarmte - en hanteren we ruimtelijke ontwikkelprincipes zodat we ons landschap zo min mogelijk belasten. Uiteindelijk maken we echter een brede afweging, waarbij ook technische ontwikkelprincipes (net- en opslagfacaliteiten) en maatschappelijke ontwikkelingen en -draagvlak een rol spelen. Zo geven we vorm aan een eerlijke en wederkerige energietransitie.

ONTWIKKELPRINCIPES WARMTE

Ontwikkelprincipe 5.1: Zet in op besparingsmaatregelen voor warmte in de bebouwde omgeving

Een belangrijk onderdeel van de energietransitie zijn besparingsmaatregelen. We verlagen onze warmtevraag door de woonwijken en werklocaties op te waarderen, bijvoorbeeld door energieneutraal te bouwen en renoveren. Zo hoeven we minder duurzame energie op te wekken.



Ontwikkelprincipe 5.2: Benut restwarmte en omgevingswarmte van waterrijke gebieden

We zetten in op het (terug)winnen van warmte uit oppervlaktewater op plekken waar dit kansrijk is. Ook zijn er verschillende locaties kansrijk voor het benutten van restwarmte van de industrie. Bijkomend voordeel is dat het benutten van deze omgevingswarmte nauwelijks impact heeft op de omgeving. Belangrijk is hierbij wel dat we afspraken maken met de omliggende regio's over grensoverschrijdende bronnen.



ONTWIKKELPRINCIPES ELECTRICITEIT



Ontwikkelprincipe 5.1: Zet in op besparingsmaatregelen voor elektriciteit in de bebouwde omgeving

Een belangrijk onderdeel van de energietransitie zijn besparingsmaatregelen. We verlagen onze warmtevraag door onze woonwijken en werklocaties op te waarderen, bijvoorbeeld door energieneutraal te bouwen en renoveren. Zo hoeven we minder duurzame energie op te wekken.



Ontwikkelprincipe 5.2: Benut daken in de Lopikerwaard voor opwekking zonne-energie

In de hele Lopikerwaard willen we de daken ten volle benutten voor zonnepanelen. Hieronder vallen zowel de daken op bedrijventerreinen als op woningen en kantoren.



Ontwikkelprincipe 5.3: Realiseer windenergie op en rond bedrijventerreinen, zo dicht mogelijk bij (grote) afnemers

We zetten in op een energie-efficiënte leefomgeving. Daarom kijken we eerst naar onze bedrijventerreinen als locatie om grootschalige en duurzame energieopwekking te realiseren. Hier kunnen we immers vraag en aanbod dicht bij elkaar brengen, door energieopwekking dichtbij grote afnemers te realiseren. Het gaat daarbij niet alleen om zonne-energie, maar ook om de (grootschalige) opwek van windenergie.

Ontwikkelpincipe 5.4: Gebruik grote infrastructuur zoals de rivier en snelwegen als drager van de collectieve energieopwekking en hanteer een lijnopstelling

Voor de grootschalige collectieve energieopwekking hanteren we grote infrastructuur in het gebied als drager. Denk hierbij aan rivieren en snelwegen. Voor de windmolens zetten we in op een lijnopstelling en de best beschikbare techniek. Een opstelling van windturbines dient een logisch geheel te vormen.



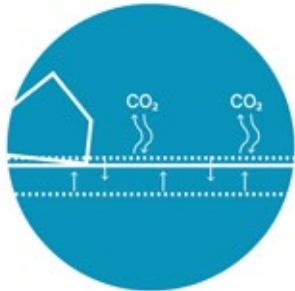
Ontwikkelpincipe 5.5: Zorgvuldige inpassing van collectieve energieopwekking in een lijnopstelling voortbouwend op de landschappelijke en cultuurhistorische waarden van de polder

Als Lopikerwaard zijn we ons bewust van onze regionale verantwoordelijkheid voor het opwekken van duurzame energie, maar willen we hier zeer zorgvuldig mee omgaan. Opwek van collectieve energie doen we daarom altijd zo dat het onze landschappelijke- en cultuurhistorische waarden zo min mogelijk aantast. Bijvoorbeeld door het benutten van de ontginningsassen als belangrijke lijn in het landschap. Daarbij gaan we ook altijd uit van een wederkerigheid; we brengen de kosten en baten samen.



AMBITIE 6: ZORGDRAGEN VOOR EEN KLIMAATADAPTIEVE EN BODEMDALINGSBESTENDIGE REGIO

Klimaatverandering veroorzaakt extremer weer, waarin langdurige droge periodes en extreme regenval elkaar afwisselen. Zo krijgen de boezemsystemen (Gekanaliseerde Hollandse IJssel en Oude Rijn) op piekmomenten veel meer water te verwerken. Langdurige droge periodes leiden tot een verhoogde watervraag. Deze watervraag moet aangevoerd worden vanuit de Lek en Amsterdam-Rijnkanaal. Bovendien zijn de Oude Rijn en Hollandse IJssel bij langdurige droogte essentieel voor de waterdoorvoer naar West-Nederland. Extreme weersomstandigheden vragen om robuuste boezemsystemen. Wij willen met ons landschap inspelen op de effecten van de klimaatverandering, maar ook bijdragen aan het verminderen van de klimaatverandering waar mogelijk. Daarnaast willen we dat nieuwe ruimtelijke ontwikkelingen - woningen, infrastructuur, openbare ruimte - klimaatadaptief zijn. Door bijvoorbeeld klimaatbuffers en extra groen in de kernen.



Ontwikkelprincipe 6.1: Hanteren dynamisch waterpeil in veen- en kleigebieden

Door de waterstanden in de kleigebieden meer te laten wisselen, spelen we slimmer in op natte en droge periodes. Hiermee ontstaan meer buffermogelijkheden in droge periodes en meer bergingscapaciteit in natte periodes. In veengebieden, waar een grote uitdaging ligt op het gebied van bodemdaling en CO₂-uitstoot, kunnen we met hogere grondwaterstanden negatieve effecten tegengaan.

Ontwikkelpincipe 6.2: Bodemdalingbestendig ontwikkelen in bodemdalingsgebieden en gebieden met zetting

Om klaar te zijn voor de toekomst - en onnodige kosten te vermijden - bouwen we bodemdalingbestendig. Dat betekent dat we ons bij woningbouw of infrastructuurprojecten richten op aangepast bouwen. Bijvoorbeeld drijvend bouwen op innovatieve funderingsmethoden voor het openbare gebied.



Ontwikkelpincipe 6.3: Klimaatadaptief ontwikkelen in het (bestaand) stedelijk gebied

Om klaar te zijn voor de toekomst - en onnodige kosten te vermijden - bouwen we klimaatadaptief. Dat betekent dat wij nieuwe ontwikkelingen en het bestaand bebouwd gebied anders inrichten om de effecten van klimaatverandering zoveel mogelijk beperken. Zo zetten we in op voldoende groen en ruimte voor de opvang van hevige regenval. We letten daarbij op een slimme integratie in het (bestaand) stedelijk gebied.



VOORBEELDUITWERKING: VEENGE- BIEDEN EN KLEINE KERNEN

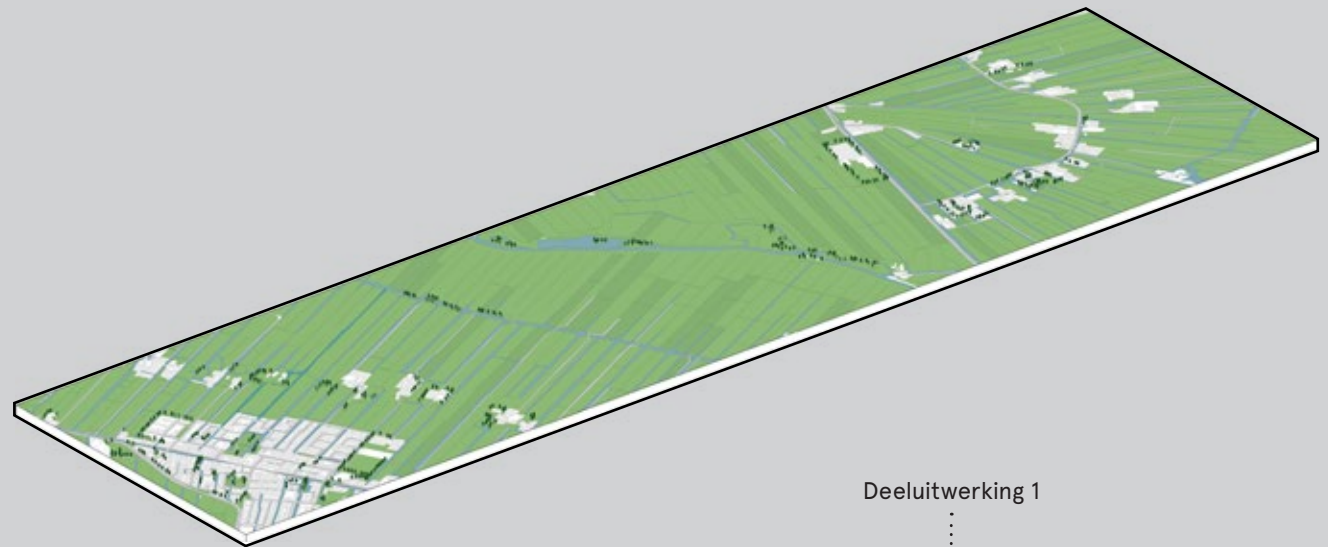
De veengronden zijn met de ontginning en de verkaveling door de eeuwen heen vrijwel volledig aangepast aan agrarisch gebruik. Nu staan deze gebieden echter voor belangrijke uitdagingen zoals bodemdaling en veenoxidatie. Het is onoverkomelijk om de bodemdaling - en daarmee de CO2 uitstoot - tegen te gaan met hogere grondwaterstanden en door infiltratietechnieken toe te passen. Dit vraagt om nieuwe vormen van landgebruik en bedrijfsvoering die kunnen omgaan met hogere grondwaterstanden.

In het landelijk gebied van de Lopikerwaard bevinden zich enkele kleine kernen. De leefbaarheid staat hier onder druk, mede door de beperkte bereikbaarheid. Het clusteren van voorzieningen en modaliteiten biedt kansen om de leefbaarheid en bereikbaarheid van deze plekken te verbeteren.



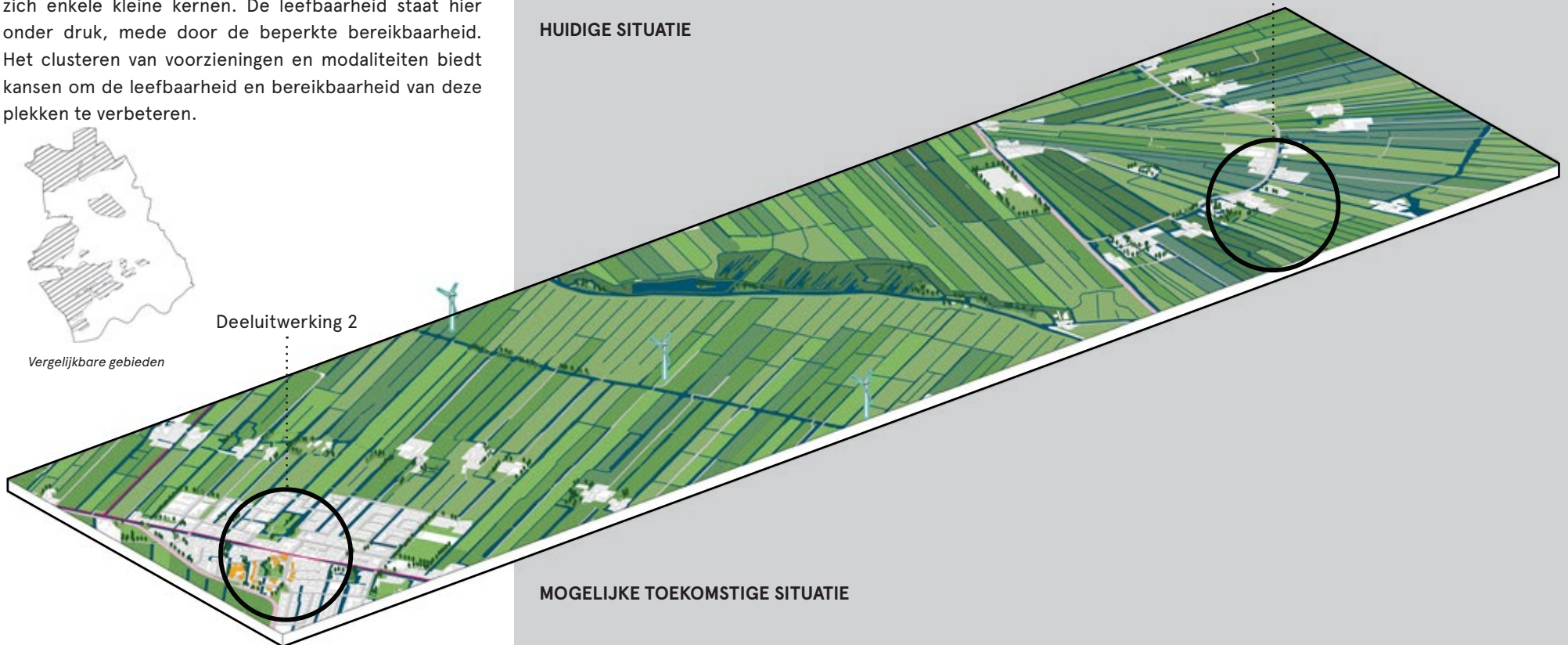
Vergelijkbare gebieden

Deeluitwerking 2

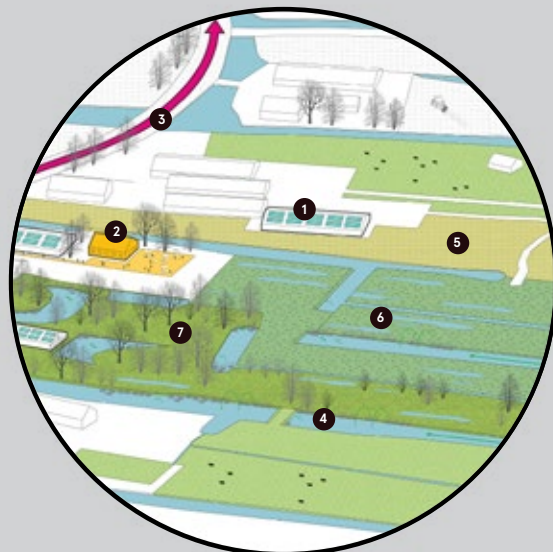


Deeluitwerking 1

HUIDIGE SITUATIE



MOGELIJKE TOEKOMSTIGE SITUATIE

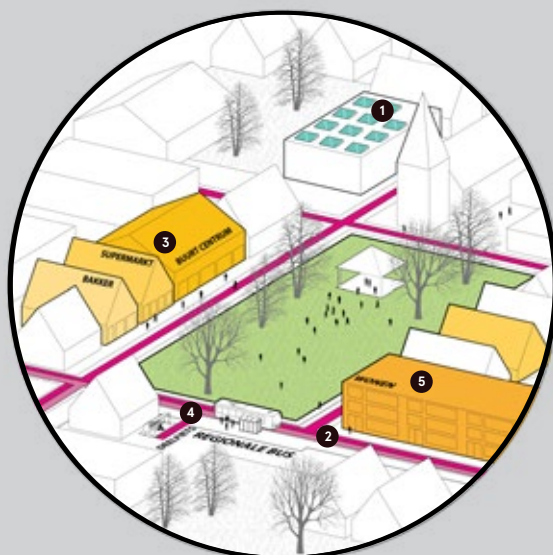


Deeluitwerking 1:

Pas landgebruik aan op de omstandigheden van het veen

Natte omstandigheden zijn kenmerkend voor de veenlandschappen. Om de bodemdaling in de meest venige gebieden te remmen, is een hoger waterpeil gewenst. Dit vraagt om een aanpassing van het landgebruik, bijvoorbeeld door beweiding met andere soorten, het toepassen van onderwaterdrainage, het overschakelen naar natte teelten of het omvormen naar natte natuur.

- 1 *Benutten daken in de Lopikerwaard voor opwekking zonne - energie.*
- 2 *Transformeren vrijkomend agrarisch vastgoed (VAB) voor passende bedrijvigheid in linten.*
- 3 *Grote recreatieve barrières slechten voor fietsers en wandelaars*
- 4 *Ontwikkelen biodiversiteit door slootranden en waterstructuren te verbinden*
- 5 *Nieuwe typen agrarische bedrijfsvoering door hogere grondwaterstanden in de meeste venige gebieden*
- 6 *Hanteren dynamisch waterpeil in veen- en kleigebieden*
- 7 *In zones rondom steden en in lagere veengebieden meer inzetten op agrarisch natuurbeheer*



Deeluitwerking 2

Zorg voor vitale en goed bereikbare kernen

Het is van belang om de vitaliteit en het draagvlak voor voorzieningen binnen de kleine kernen te behouden en te versterken. Door belangrijke voorzieningen te clusteren kunnen vitale voorzieningen in de dorpen behouden blijven. Zorg voor een goede bereikbaarheid door te investeren in (snel)fietsverbindingen en hoogwaardig OV en bouw starterswoningen om aan de lokale behoefte te voorzien.

- 1 *Benut daken in de Lopikerwaard voor opwekking zonne-energie*
- 2 *Grote recreatieve barrières slechten voor fietsers en wandelaars*
- 3 *Elke kern heeft een hub die verschillende modaliteiten verbindt.*
- 4 *Behoud ontmoetingsplaats in elke kern en hoogwaardige voorzieningen strategisch en bereikbaar clusteren*
- 5 *Bouwen voor eigen behoefte in en aan de randen van kernen*

AMBITIE 7: RUIMTE GEVEN AAN NATUUR EN EEN BIODIVERS LANDSCHAP

De Lopikerwaard heeft een sterk agrarisch karakter, verweven met stukken Natuurnetwerk Nederland en natuurlijk beheerd agrarisch gebied. Denk hierbij aan gebieden die speciaal beheerd worden met oog voor weidevogels. In deze gebieden is de biodiversiteit over het algemeen hoger dan in het overig agrarisch gebied, waar de biodiversiteit zelfs onder druk staat. Zo is sinds 1990 het aantal boerenlandvogels – als indicator voor de biodiversiteit – met de helft gedaald. Deze trend willen we stoppen en keren door Natuurnetwerk Nederland te versterken en natuurlijk beheer van gronden te stimuleren.



Ontwikkelprincipe 7.1: Versterken van de kwaliteit van de houtkades tot biodivers network

De houtkades van de ontginningen zijn over het algemeen de meer biodiverse plekken van de waarden. Op verschillende plaatsen zijn ze belangrijke schakels in het natuurnetwerk. In deze gebieden willen we de biodiversiteit verder versterken door ruimte te geven aan natuurontwikkeling, bijvoorbeeld door het aanleggen van meer kleine bossages en landschapselementen.



Ontwikkelprincipe 7.2: Ontwikkelen biodiversiteit door slootranden en waterstructuren te verbinden

Water is de drager van biodiversiteit in het gebied. Denk hierbij bijvoorbeeld aan de uiterwaarden van de Lek en Hollandse IJssel, maar ook de talloze slootranden en kleinere waterstructuren. Zij vormen een belangrijke broedplaats voor natte natuur. We willen dit netwerk verder ontwikkelen door ontbrekende schakels en flauwe oevers aan te leggen en aangrenzende (randen van) percelen natuurlijk te beheren of met rust te laten. Het is hierbij belangrijk om aandacht te hebben voor de nu vaak nog ontbrekende noord-zuid verbindingen.

Ontwikkelpincipe 7.3: In zones rondom steden en in de lagere veengebieden meer inzetten op agrarisch natuurbeheer

De Lopikerwaard is voor het grootste deel in intensief agrarisch gebruik en juist dat gebruik gaat niet altijd samen met biodiversiteit en natuurwaarden. Zoals beschreven in onze ambitie over de toekomst van de landbouw streven we naar een toekomstbestendige agrarische sector in de Lopikerwaard die zich op verschillende manieren ontwikkelt. In de lage veengebieden willen we meer ruimte geven aan het verhogen van het waterpeil en nattere teelten en in het uitloopgebied van de stad Utrecht en grote kernen liggen kansen om ketens te verkleinen en meer voor de lokale markt te produceren. Beide ontwikkelingen bieden een kans om in het bedrijfsmodel meer ruimte te geven aan biodiversiteit. Agrarisch natuurbeheer kan een groter onderdeel uitmaken van het verdienmodel van de boer, zoals het dat op verschillende plekken nu al doet.



AMBITIE 8: VERSTERKEN VAN EEN RECREATIEF AANTREKKELIJKE REGIO

De Lopikerwaard is het best gewaardeerde landschap van het Groene Hart. Dat is te merken aan de vele mensen die elke dag recreëren in onze gemeenten. Met name de rivieren vormen de recreatieve aders van het gebied, waar veel recreatieve dagvoorzieningen voor toeristen te vinden zijn. Het waterrijke karakter en de oude karakteristieke kernen vormen de recreatieve kracht van het gebied. De laatste jaren heeft de recreatieve sector zich verder ontwikkeld en de groei zet zich verder door in de Lopikerwaard en daarbuiten. Denk hier bijvoorbeeld aan de mogelijkheden die liggen in de landbouw (o.a. kaas), cultuur- en watergerelateerde historische educatie (o.a. Oude Hollandse Waterlinie). We zien recreatie als een belangrijke kans voor de Lopikerwaard, maar willen niet dat dit leidt tot verrommeling en overmatige drukte, ook met oog op de andere ruimtelijke opgaven die hier hun plek moeten vinden. Dat betekent dat we recreatie kwalitatief willen kaderen en sturen op een gebiedseigen ontwikkeling van de sector. Zo kunnen we Lopikerwaard als merk sterker in de markt zetten en daar invulling aan geven via de producten en diensten van lokale ondernemers.



Ontwikkelpincipe 8.1: Ontwikkelen fijnmaziger recreatief netwerk door in de houtkades en linten routes toe te voegen.

Het recreatieve netwerk van de Lopikerwaard is niet fijnmazig. Dit komt door de opzet van linten en de grofmazige ontginningsstructuur. Door routes toe te voegen in de linten, maar met name ook in de tussengelegen polder, bijvoorbeeld in de houtkades, ontstaat een fijnere wandelstructuur die het gebied aantrekkelijker maakt voor recreanten en toeristen. Hierbij zien we met name kansen in het verbeteren van de verbindingen in noord-zuidrichting, vanuit het klassieke oost-west patroon. Ook het fijnmaziger maken van waterrecreatie, bijvoorbeeld de kanoroutes, is hier kansrijk.



Ontwikkelpincipe 8.2: OV-knooppunten (ook) benutten als recreatieve hubs

De stationslocaties hebben de potentie om meer als recreatieve hubs in het gebied te dienen. Veel recreanten en toeristen komen uit de omliggende steden en het openbaar vervoer wordt steeds vaker gebruikt als recreatief vervoer, maar in de Lopikerwaard liggen ze aan de rand van het gebied. We willen de stations meer als 'buitenpoorten' van de stad gaan ontwikkelen, om zo niet met de auto de Lopikerwaard in te hoeven, maar over te stappen op bijvoorbeeld een elektrische (deel)fiets vanuit station Woerden of IJsselstein.

Ontwikkelpincipe 8.3: Grote recreatieve barrières slechten voor fietsers en wandelaars

De Lopikerwaard kent een rijk en beleefbaar landschap, maar voor recreanten van buiten laat de toegankelijkheid van de polder te wensen over. De Lopikerwaard wordt omgeven en doorsneden door grote infrastructuur. Dit vormt niet alleen een barrière voor recreanten en toeristen vanuit de stad, maar ook voor onze eigen inwoners die genieten van de polders of gewoon op de fiets naar school of werk gaan. We willen de infrastructurele barrières slechten door bijvoorbeeld extra tunnels, bruggen en fietspaden aan te leggen.



VOORBEELDUITWERKING: LANDSCHAP VAN LINTEN EN HOUTKADES

Het open landschap, gevormd onder invloed van de landbouw, is een van de belangrijkste kenmerken van de Lopikerwaard. Linten en houtkades doorkruisen dit agrarische landschap en vormen de identiteitsdragers van het gebied. Recreanten en omwonenden waarderen dit hoogwaardig cultureel landschap zeer. De kwaliteit hiervan kan echter nog versterkt worden. Dit biedt meteen veel kansen om ook de natuurlijke en recreatieve kwaliteiten te ontwikkelen, evenals de kleinschalige werkgelegenheid in het gebied. Het behouden van het kleinschalig karakter en de ruimtelijke kwaliteiten van het open landschap en de linten spelen daarbij een cruciale rol.



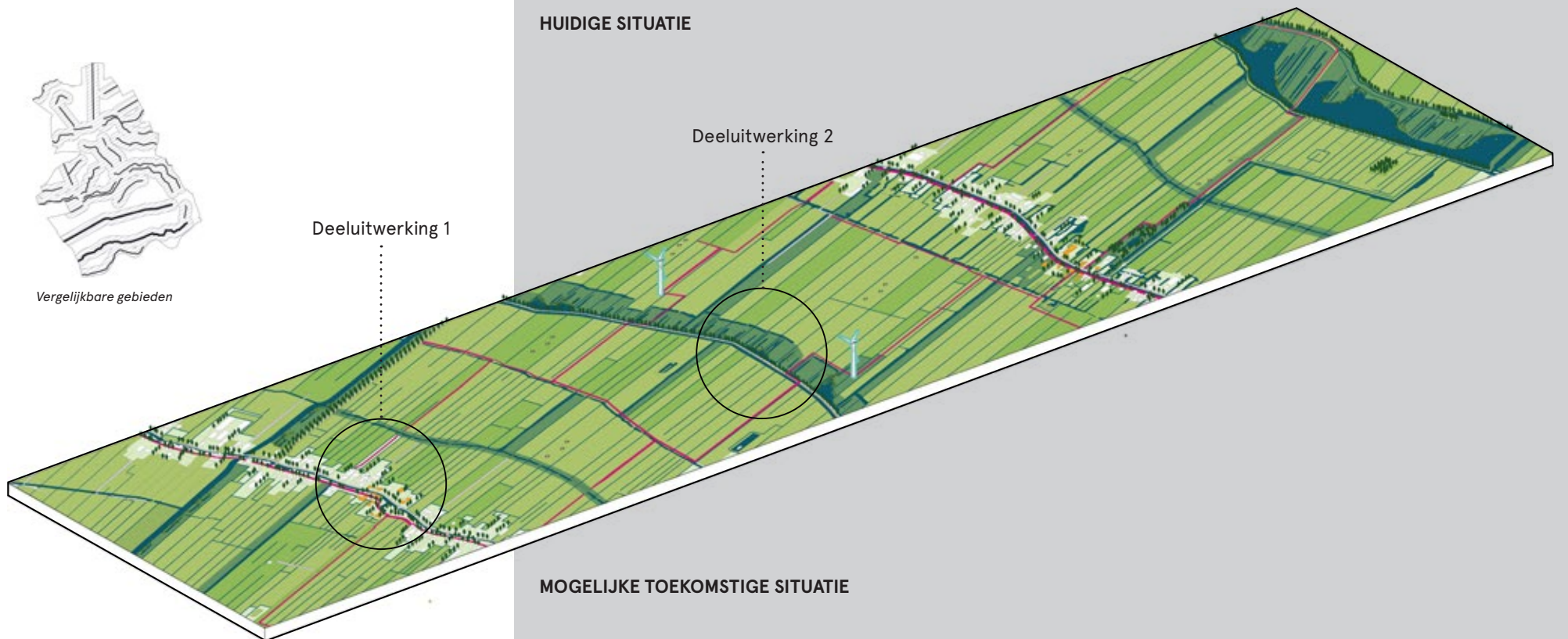
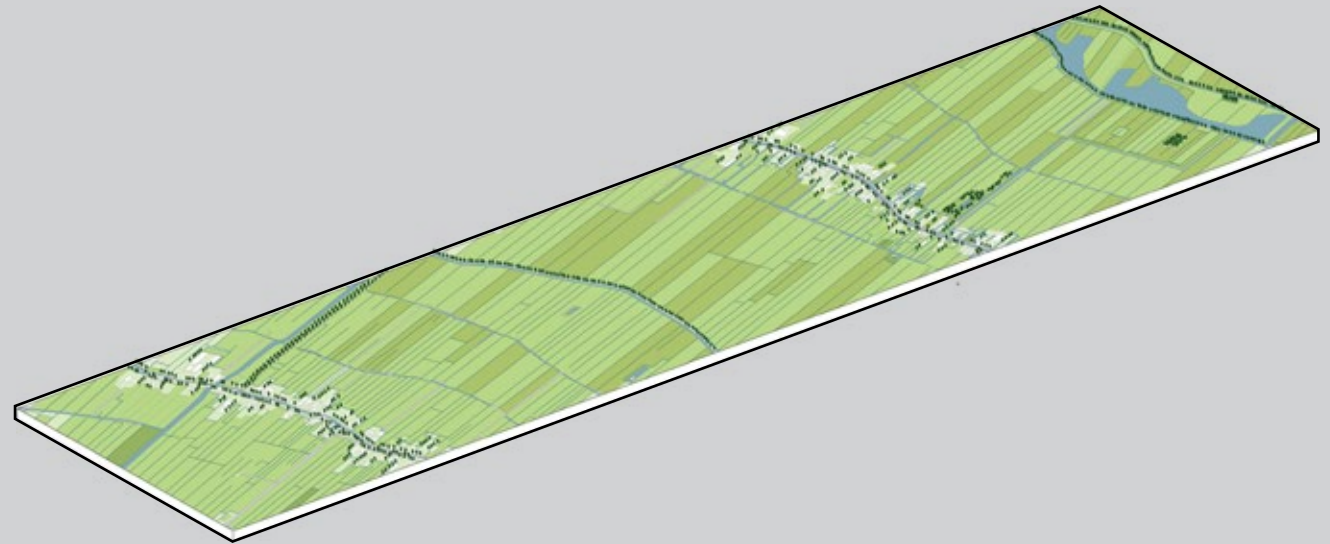
Vergelijkbare gebieden

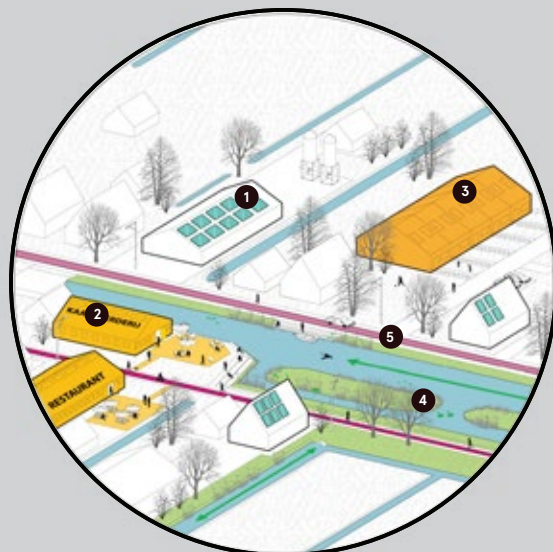
Deeluitwerking 1

Deeluitwerking 2

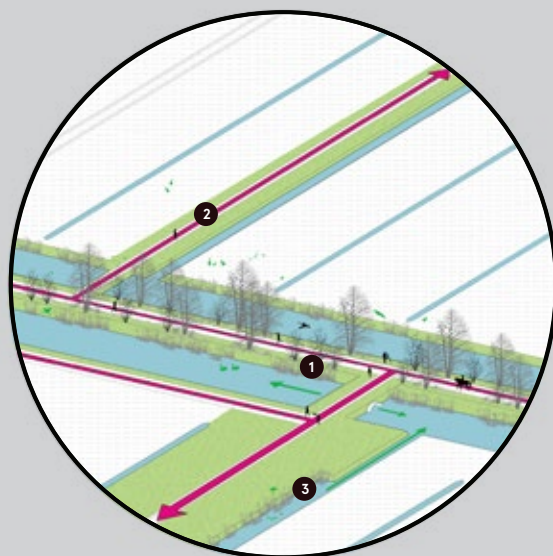
HUIDIGE SITUATIE

MOGELIJKE TOEKOMSTIGE SITUATIE





Deeluitwerking 1



Deeluitwerking 2

Duurzame en kleinschalige woon-werklinten

De linten vormen een unieke ruimtelijke structuur met volop kansen voor de toekomst. Door waar mogelijk ruimte te geven aan ontwikkeling van vrijkomende agrarische bebouwing (VAB's), voorziet de Lopikerwaard in een uniek en kleinschalige woon-werkmilieu voor de U16. Transformatie moet passend zijn bij de schaal en kwaliteit van de verschillende typen linten; dijklinten, rechte linten en kronkelende linten.

- 1 *Benut daken in de Lopikerwaard voor opwekking zonne-energie*
- 2 *Transformeren vrijkomende agrarische bebouwing (VAB) naar passende bedrijvigheid in de linten*
- 3 *In linten woningen toevoegen door vrijkomend agrarisch vastgoed (VAB) te transformeren, passend bij de identiteit van het lint*
- 4 *Ontwikkelen biodiversiteit door slootranden en waterstructuren te verbinden*

Houtkades als recreatieve en ecologische ruggengraat.

De houtkades vormen momenteel al de belangrijkste ecologische structuren in het landschap. Door dwarsverbindingen tussen de linten en de houtkades aan te leggen, ontstaat er een uitgebreid ecologisch netwerk met de houtkades als ruggengraat. Langs deze structuur kan het gebied tevens beter ontsloten worden voor water- en wandelrecreatie.

- 1 *Versterken van de kwaliteit van de houtkades tot biodivers network*
- 2 *Ontwikkelen fijnmaziger recreatief netwerk door in de houtkades en linten routes toe te voegen.*
- 3 *Ontwikkelen biodiversiteit door slootranden en waterstructuren te verbinden*



COLOFON

Deze omgevingsagenda is de uitkomst van een intensief proces van ambtelijke en bestuurlijke samenwerking. De agenda is ontwikkeld door en onder begeleiding van RUIMTEVOLK en Flux Landscape, in opdracht van en in samenwerking met de gemeenten IJsselstein, Lopik, Montfoort, Oudewater en Woerden en Hoogheemraadschap De Stichtse Rijnlanden.

**RUIMTE
VOLK**

flux
LANDSCAPE ARCHITECTURE

info@ruimtevolk.nl
www.ruimtevolk.nl

info@fluxlandscape.nl
www.fluxlandscape.nl

[...]
[...]
[...]

[...]
[...]
[...]

Disclaimer

Het (her)gebruiken van teksten uit deze publicatie is toegestaan onder voorwaarde van duidelijke vermelding van de volledige naam van de organisatie, auteurs en bron.

Hoewel aan de inhoud en samenstelling van deze verkenning de grootst mogelijke zorg is besteed, is het mogelijk dat informatie onjuist of onvolledig is. Aan de inhoud van dit rapport kunnen geen rechten worden ontleend.