

Van : college van burgemeester en wethouders

Datum : 3 maart 2020

Portefeuillehouder(s) : Wethouder De Weger

Portefeuille(s) : Duurzaamheid en energietransitie

Contactpersoon : K. Beek/H. Greven

Tel.nr. : 8699/8232

E-mailadres : Beek.k@worden.nl, greven.h@woerden.nl

Onderwerp:

Resultaten participatietraject Afwegingskader duurzame energie

Kennisnemen van:

Resultaten van fase 1 van het participatietraject Afwegingskader duurzame energie in Woerden.

Inleiding:

In de vergadering van 18 december 2019 heeft de raad ingestemd met het raadsvoorstel Participatieproces Afwegingskader hernieuwbare energie (19R-00892). In dit voorstel is toegezegd per fase van het proces de resultaten terug te koppelen. Hierbij ter kennisgeving de resultaten van fase 1.

In verband met een heldere en eenduidige communicatie naar inwoners en andere belangstellenden wordt momenteel de naam 'Afwegingskader duurzame energie' gebruikt.

Kernboodschap:

Resultaten fase 1 project Afwegingskader duurzame energie

Het participatietraject voor het Afwegingskader duurzame energie vindt plaats onder begeleiding van het bureau EMMA. De voorlopige resultaten van fase 1 van het participatieproces zijn in een verslag uitgewerkt (bijlage 20.003406).

Het verslag betreft de algemene indrukken en de resultaten van:

- de online enquête in combinatie met omgevingsvisie (13 januari t/m 26 januari 2020);
- de straatgesprekken (14 t/m 18 januari 2020);
- het Energiecafé op 15 januari 2020;
- de nieuwe en verkorte enquête voor alleen het afwegingskader (24 januari t/m 12 februari 2020);
- de inloopavonden in Kamerik, Woerden en Harmelen, resp. op 3, 4 en 5 februari 2020.

Genoemde resultaten betreffen de voorlopige resultaten: in deze terugkoppeling heeft nog geen analyse of interpretatie plaatsgevonden. De volledige resultaten van de online enquête en straatgesprekken zijn op aanvraag beschikbaar.

Respons

In totaal zijn er 702 reacties/aanmeldingen ontvangen: 455 reacties op de twee enquêtes, 122 straatgesprekken, ca. 35 aanwezigen bij het Energiecafé en ca. 90 aanwezigen bij de drie inloopavonden. Dat is voor een dergelijk participatietraject geen slechte score. Daarbij moet de opmerking gemaakt worden dat het aantal reacties belangrijk is, maar dat het vooral gaat om de kans die inwoners geboden wordt om

hun mening kenbaar te maken. Om die reden is er binnen dit participatietraject gekozen voor een breed scala aan participatiemomenten.

Opbrengsten van fase 1

Uit de opbrengsten van fase 1 komt het volgende beeld naar voren:

- De straatgesprekken en de online enquête hebben van een grote groep mensen inzichten opgeleverd over wat ze belangrijk vinden bij de opwek van duurzame energie in Woerden. Dit leverde – zoals verwacht – geen eensluidend beeld op, maar wel inzicht in wat de dilemma's en uitdagingen voor de energietransitie in Woerden zijn. Bijvoorbeeld over hoe we de lusten en lasten goed kunnen verdelen, maar ook hoe we omgaan met opwek in het Groene Hart.
- De verhaallijnen op de inloopavonden gaven meer inzichten dan verwacht over hoe mensen tegen de opwek op specifieke locaties aankijken. Door de gesprekken op de avonden en de input die is geleverd bij de verhaallijnen wordt het steeds duidelijker welke locaties kansrijker zijn dan andere en ook welke belangen er daar spelen. Hier kunnen we in de volgende fase mee verder.
- Jongeren blijken een lastig te bereiken doelgroep, zowel online als op de inloopavonden. Dat betekent dat we nog meer ons best gaan doen om jongeren te bereiken.
- De opzet om op verschillende locaties het gesprek aan te gaan, werkt goed. We halen op verschillende locaties ook echt andere input op, die meer locatiespecifiek is.

Conclusies voor het vervolg

- Er is veel meer informatie opgehaald dan verwacht. Om te veel herhaling in het participatietraject te voorkomen heeft het college op advies van het bureau besloten om de oorspronkelijke werkvormen voor de volgende fase (fase 2) enigszins aan te passen. Dat betekent dat in fase 2 een aantal dilemma's voorgelegd zullen worden aan inwoners met behulp van visualisaties. Dit kunnen ruimtelijke dilemma's zijn, maar ook niet-ruimtelijke zoals de invulling van lokaal eigendom. Deze dilemma's kunnen bij elke werkvorm voor participatie in fase 2 (straatgesprekken, online enquête en inloopavonden) gebruikt worden.
- De raads werkgroep energietransitie zal worden geïnformeerd over de dilemma's.

Financiën:

De kosten van fase 1 van het participatie- en communicatieproces voor het afwegingskader duurzame energie zijn opgenomen in de begroting 2020 als onderdeel van de begrotingspost Afwegingskader hernieuwbare energieopwek.

Vervolg:

De resultaten van fase 1 worden geïnterpreteerd, geanalyseerd en uitgewerkt in een aantal dilemma's met visualisatie. Deze dilemma's worden aan de inwoners voorgelegd tijdens nieuwe inloopavonden in de loop van maart 2020 (fase 2).

- In mei 2020 wordt de raads werkgroep energietransitie geïnformeerd en geconsulteerd over het concept afwegingskader.
- In juni 2020 stelt het college het concept afwegingskader vast. Hierna start de zienswijze periode.
- Na het zomerreces van 2020 wordt het afwegingskader ter besluitvorming aan de raad voorgelegd. Voorafgaand aan de besluitvorming brengt de adviescommissie Ruimtelijke Kwaliteit en Erfgoed advies uit over het afwegingskader hernieuwbare energie. Ook zal stedenbouwkundig advies ingewonnen worden.

Bijlagen:

- “Resultaten fase 1 (januari t/m februari 2020) van het participatietraject ‘Afwegingskader voor het opwekken van grootschalige duurzame energie gemeente Woerden’ d.d. 20 februari 2020 (20.003406).
 - Verhaallijnen Inloopavonden Woerden fase 1 (20.003407)
-

De secretaris,

drs. M.H.J. van Kruisbergen MBA



De burgemeester,

V.J.H. Molkenboer



Resultaten fase 1 (januari t/m februari 2020) van het participatietraject 'Afwegingskader voor het opwekken van grootschalige duurzame energie gemeente Woerden'.

20 februari 2020

In januari 2020 is de gemeente Woerden van start gegaan met het participatietraject dat in het najaar zal leiden tot een afwegingskader voor het grootschalig opwekken van duurzame energie. De gemeente Woerden wil een redelijke bijdrage leveren aan de energietransitie, onder meer via het grootschalig opwekken van duurzame energie. Hiervoor wil de gemeente komen tot een helder afwegingskader, op basis waarvan vergunningverlening kan plaatsvinden. De gemeente heeft hierbij hulp gevraagd van EMMA en Generation.Energy. Samen met de gemeente Woerden en haar inwoners werken EMMA en Generation.Energy in vier fases naar een afwegingskader voor de gemeente Woerden.

Fases:

- Fase 1. Luisteren. Wat vindt u belangrijk?
- Fase 2. In gesprek
- Fase 3. Keuzes maken
- Fase 4. Communicatie en afronding van het resultaat

Graag informeren wij u tussentijds over de resultaten van fase 1.

Fase 1: Luisteren

De eerste fase is erop gericht om zoveel mogelijk te luisteren. We willen weten hoe mensen tegen het opwekken van duurzame energie aankijken en wat ze daarin belangrijk vinden. Ook is deze fase bedoeld om inwoners uit te leggen wat het afwegingskader is en hoe mensen daarover mee kunnen praten. In deze fase hebben we de mening van de omgeving op verschillende manieren **opgehaald**; namelijk in straatgesprekken, via een online enquête en tijdens drie inloopavonden.

Daarnaast hebben we ook specifieke middelen ingezet om de omgeving te **informeren** over het participatietraject en over het opwekken van grootschalige duurzame energie in het algemeen. Dit hebben we in deze fase gedaan via een digitale nieuwsbrief (Energie Update Woerden), een informatiepagina op de gemeentewebsite, verschillende (sociale) mediakanalen en tijdens het Energiecafé. Onderstaand vindt u een korte toelichting per middel (de datum, locatie, tijd en hoeveelheid bereikte inwoners) en in grote lijnen de opbrengsten.

Online Enquête

Statistieken & feiten

- Aantal respondenten: 455 respondenten. 422 respondenten bij de enquête toen deze samengevoegd was met de Omgevingsvisie. 33 respondenten op de losse enquête,
- Leeftijdscategorieën:
 - Jonger dan 18: 2 respondenten
 - 18 tot 25: 14 respondenten
 - 25 tot 40: 90 respondenten
 - 40 tot 65: 240 respondenten
 - Ouder dan 65: 91 respondenten
 - Leeftijd onbekend: 18 respondenten
- Geografische verdeling
 - Harmelen: 50 respondenten

- Zegveld: 33 respondenten
- Kamerik: 22 respondenten
- Woerden: 255 respondenten
- Geen postcode ingevuld: 95 respondenten
- De online enquête is gedeeld via de gemeentewebsite, (sociale) mediakanalen, een betaalde Facebook-advertentie en de Energie Update Woerden.

In de online enquête konden respondenten aangeven wat zij belangrijke (voor)waarden vinden voor het grootschalig opwekken van duurzame energie. Een belangrijk onderdeel uit de online enquête is het waarderen van verschillende 'elementen'. (vb. het ervaren van zo weinig mogelijk geluidsoverlast). Het belangrijkste element waarderen respondenten met een 1, het minst belangrijke element met een 7. Daarnaast werd er in de enquête gevraagd of, en zo ja waarom, respondenten het belangrijk vinden dat opbrengsten van grootschalige duurzame opwek terugvloeien naar de lokale omgeving. Tot slot was er ruimte voor opmerkingen en vragen.

De opbrengsten uit de enquête waren in eerste instantie bedoeld om de verhaallijnen, gebruikt tijdens de inloopavonden, vorm te geven (zie paragraaf 'inloopavonden' op pagina 5 voor een uitleg over de verhaallijnen). Bovendien wordt de input die tijdens de online enquête is gegeven ook betrokken bij de ontwikkeling van fase 2.

Opbrengsten in grote lijnen

- Opvallend in de opbrengsten van de online enquête is dat meningen enorm verdeeld zijn. Er is niet één waarde die structureel belangrijker wordt gevonden dan andere.
- Ook opvallend is dat het element: 'dat ik het zo weinig mogelijk zie' relatief weinig op 1 worden gezet (4,4%, zie tabel 1).
- De elementen: 'zo weinig mogelijk effect op biodiversiteit, flora en fauna' en 'zo efficiënt mogelijk energie wordt opgewekt' zijn respectievelijk met 16,3% en 14,1% het meest op 1 gezet (zie tabel 1).
- Kijkend naar de invloed van leeftijd (zie procentenaantallen in tabel 2.) wordt duidelijk dat er geen substantieel verschil te zien is tussen de doelgroep tot 40 jaar en de doelgroep 40 tot 65+. Efficiëntie en biodiversiteit worden door beide groepen als belangrijkste gewaardeerd.
- Er hebben relatief weinig mensen meegedaan uit Harmelen. In absolute zin hebben er minder mensen uit Kamerik en Zegveld meegedaan, maar die kernen zijn ook een stuk kleiner. Verreweg de meeste mensen die hebben meegedaan wonen in Woerden.

De onderstaande tabel geeft een overzicht weer van het totaal aantal respondenten en de welke elementen zij

Hoeveel mensen	Lokaal mee-profitieren	Zicht	Geluids-overlast	Efficiëntie	Landschap	Bio-diversiteit	Optimaal ruimte-gebruik
455 personen	38 keer (8,4%)	20 keer (4,4%)	44 keer (9,7%)	65 keer (14,1%)	46 keer (10,1%)	74 keer (16,3%)	19 keer (4,2%)

al belangrijkste hebben gewaardeerd

Tabel 1.

De onderstaande tabel laat het verschil zien in antwoorden tussen de doelgroep tot 40 jaar en de doelgroep van 40 tot 65+. Hierin is gekeken naar hoeveel deze groepen een waarde/effect als belangrijkste ervaren:

Doelgroep	Hoeveel mensen	Lokaal meeprofiteren	Zicht	Geluids-overlast	Efficiëntie	Landschap	Bio-diversiteit	Optimaal ruimtegebruik
< 18 tot 40 jaar	106 personen	12 keer (11,3%)	11 keer (10,5%)	10 keer (9,4%)	18 keer (17,0%)	9 keer (8,5%)	19 keer (17,9%)	7 keer (6,6%)
40 tot 65+	331 personen	29 keer (8,8%)	9 keer (2,7%)	34 keer (10,3%)	47 keer (14,2%)	37 keer (11,2%)	55 keer (16,7%)	12 keer (3,6%)

Tabel 2.

Straatgesprekken

Statistieken & feiten

- Aantal gesproken mensen: 122
 - Jonger dan 18: 7 respondenten
 - 15 tot 25: 15 antwoorden
 - 25 tot 40: 20 respondenten
 - 40 tot 65: 59 respondenten
 - Ouder dan 65: 21 antwoorden
- Locaties:
 - Treinstation Woerden, 16.30 - 18.00, dinsdag 14/1
 - Treinstation Woerden, 18.00 - 19.30, dinsdag 14/1
 - Winkelcentrum Harmelen, 09:00 - 10.30 & 10.30 - 12.00, woensdag 15/1
 - Winkelcentrum Snel en Polanen Woerden, 10.00 - 11.30 & 11.30 - 13.00, zaterdag 18/1
 - Stadscentrum Woerden, 15.00 - 17.30, zaterdag 18/1

In de week van 13 t/m 19 januari is op verschillende locaties en tijden met inwoners het gesprek gevoerd over grootschalige opwek van duurzame elektriciteit. De straatgesprekken zijn gevoerd aan de hand van vragen uit de online enquête. 'Wat zijn de eerste ideeën die inwoners hebben over het opwekken van grootschalige duurzame elektriciteit en welke (voor)waarden vindt men belangrijk?'. Na ruim 120 straatgesprekken hebben we een eerste beeld gekregen van de gedachten die inwoners uit de gemeente hebben over het opwekken van grootschalige duurzame elektriciteit.

Opbrengsten in grote lijnen

- Veel mensen zijn bereid mee te werken en leveren waardevolle input tijdens het gesprek.
- Net als bij de online enquête variëren de meningen sterk.
- Opvallend is wel dat de doelgroep tot 40 jaar over het algemeen minder belang hecht aan zicht of geluidsoverlast dan de efficiëntie van een zonnepaneel of windmolen. Zicht en geluidsoverlast worden maar door 5 respectievelijk 4 personen op 1 gezet; efficiëntie door 20 personen.
- De meningen binnen de doelgroep 40 tot 65+ zijn evenrediger verdeeld over de verschillende waarden. Er is in deze groep minder voorkeur voor een bepaald element.
- Op de vraag of de opbrengsten van grootschalige opwek ook terug moet vloeien naar de lokale omgeving, antwoord zeker 2/3 van de bevrageden dat ze dit belangrijk vindt. Antwoorden als 'ja, want zij hebben er ook last van' en 'ja om draagvlak te creëren' zijn hier veelvoorkomend.
- Bij overige opmerkingen wordt door een aantal bevrageden gevraagd of de gemeente ook kijkt naar alternatieve manieren van het opwekken van duurzame energie.
- Tot slot wordt er door drie bevrageden andere gemeentelijke zaken aangestipt, zoals 'de straat moet beter schoongehouden worden' en 'het verkeer is een pijnhoop, daar moet wat aan gedaan worden'.

De onderstaande tabel laat het verschil zien in antwoorden tussen de doelgroep tot 40 jaar en de doelgroep van 40 tot 65+. Hierin is gekeken naar hoeveel deze groepen een waarde/effect als belangrijkste ervaren:

Doelgroep	Hoeveel mensen	Lokaal mee-profileren	Zicht	Geluids-overlast	Efficiëntie	Landschap	Bio-diversiteit	Optimaal ruimte-gebruik
< 18 tot 40 jaar	42 personen	5 keer (11,9%)	5 keer (11,9%)	4 keer (9,5%)	20 keer (47,6%)	7 keer (16,7%)	11 keer (26,2%)	2 keer (4,8%)
40 tot 65+	80 personen	14 keer (17,5%)	6 keer (7,5%)	15 keer (18,8%)	13 keer (16,2%)	9 keer (11,3%)	15 keer (18,8%)	5 keer (6,3%)

Tabel 3.

Energiecafé

Statistieken & feiten

- Datum: 15 januari
- Locatie en tijd: Futura College in Woerden, 19.15 – 22.00 uur
- Aantal aanwezigen: 35 – 40

Doelen van het Energiecafé: geïnteresseerden informeren in het algemeen over het grootschalige opwekken van duurzame energie en over het participatietraject. Maar ook: inwoners de gelegenheid geven vragen te stellen en zorgen te uiten. Deelnemers konden in drie rondes van 20 minuten vragen stellen aan experts van vijf verschillende thema's:

1. De rol van de overheid. Wat doet de gemeente in dit proces? Hoe is de energietransitie bestuurlijk georganiseerd – Rijk – provincie – RES – gemeente.
2. Het participatieproces. Hoe kan ik betrokken worden en blijven?
3. De technisch kant van de energietransitie (met name over zonne- en windenergie).
4. Landschap. Wat is de impact op het landschap?
5. Financiële impact/ lokaal eigenaarschap. Wie is er financieel verantwoordelijk?

Opbrengsten in grote lijnen

- Aanwezigen waren positief over de ruimte die aanwezigen kregen voor het stellen van vragen en uiten van zorgen. De ruimte voor 'het open gesprek' werd goed ontvangen.
- Aanwezigen vonden het verschil tussen het doel van de inloopavonden en het Energiecafé niet altijd helder.
- Er is een groot kennisverschil tussen inwoners. Waar sommige aanwezigen nog weinig bekend zijn met de energietransitie, zijn anderen al in grote mate op de hoogte van de RES'en en de landelijke klimaatopgave.
- Er waren weinig jongeren aanwezig op het Energiecafé.
- Er is veel nieuwsgierigheid (en zorg): wat kan ik straks verwachten? Over wat voor termijn praten we, kijken we naar 2030, of 2050? Is de energietransitie iets wat per gemeente, provincie of breder geregeld wordt?
- Er waren vooral veel vragen over de effecten van windmolens en over of windmolens wel noodzakelijk zijn.
- Veel mensen vinden dat de energietransitie gekoppeld moet worden aan andere opgaven (of problemen), bv. de landbouwtransitie, bodemdaling, verlies biodiversiteit of geluidsoverlast.
- Mensen vinden het belangrijk dat iedereen van de energietransitie kan meeprofiteren en sterker nog, de energietransitie kan betalen. 'Maak werk van energiearmoede, benut de grootschalige projecten om mensen die de energierekening niet kunnen betalen mee te kunnen laten doen'. 'Zorg ervoor dat iedereen mee kan doen en niet alleen de mensen die een dikke portemonnee hebben en kunnen investeren'.

Inloopavonden

Statistieken & feiten

- Data tijd: 3, 4 en 5 februari van 19.15 – 22.00 uur
- Locaties:
 - 3 februari, De Scholenburch in Kamerik (+-25 aanwezigen)
 - 4 februari, Het Bakken in Woerden (+- 40 aanwezigen)
 - 5 februari, Recreatiecentrum H2O in Harmelen (+- 25 aanwezigen)

Doel van de inloopavonden: geïnteresseerden informeren over het participatietraject en de impact die de duurzame energieopwekking op ons en onze omgeving heeft. En, inzicht verwerven in de houding van geïnteresseerden ten opzichte van elementen uit de vier verschillende verhaallijnen die ontwikkeld zijn. Verhaallijnen zijn zowel geschreven als getekende ideeën die zich focussen op het toekomstbeeld van Woerden waarin energieopwek een plek vindt. De verhaallijnen zijn bijgevoegd in de bijlage.

Aanwezigen kregen, na een plenaire uitleg over het afwegingskader grootschalige duurzame opwek van elektriciteit, inhoudelijke toelichting op de verhaallijnen. Vervolgens kregen aanwezigen de gelegenheid langs de verhaallijnen te lopen en deze door middel van rode en groene stickers te waarderen. Daarnaast konden deelnemers hun mening toelichten op een aparte poster.

Opbrengsten in grote lijnen

- Relatief weinig bezoekers op de inloopavonden waren jonger dan 35 jaar.
- Veel bezoekers voerden constructieve gesprekken en wilden meedenken met de verhaallijnen. Een enkeling stond op het standpunt dat er helemaal geen opwek in Woerden kon plaatsvinden.
- Veel positieve reacties op de verhaallijnen. Mensen vinden het prettig een gesprek te kunnen voeren aan de hand van kaarten.
- Breed gedeelde meningen:
 - Zon op daken, parkeergarages en geluidswanden wordt door eigenlijk alle deelnemers als een *must* gezien. 'Hier zou de gemeente volgens aanwezigen maximaal op moeten inzetten'.
 - Aanwezigen vinden het behoud en versteken van biodiversiteit belangrijk.
 - Aanwezigen vinden het belangrijk dat iedereen kan meedoen aan de energietransitie, dus niet alleen de mensen die geld hebben om te investeren.
 - Afstand van woningen tot windmolens is belangrijk.
 - Aanwezigen vinden efficiëntie van grootschalige opwek, in combinatie met ruimtegebruik belangrijk. Over de precieze uitleg van wat efficiëntie inhoudt, bestaan meningsverschillen.
 - Het Groene Hart wordt gezien als waardevol landschap.
 - Grootschalige opwek langs de A12, en dan met name de zuidelijke kant, wordt verschillende keren als kans benoemd.
- Verschillen per locatie:
 - De sfeer in Harmelen was over het algemeen kritischer dan in Woerden en Kamerik. Ook omdat hier een aantal sterkte tegengeluiden van grootschalige duurzame opwek aanwezig was.
 - In Harmelen kijkt men kritischer naar het plaatsen van grootschalige opwek langs infrastructuur dan in Woerden en Kamerik.
 - In Kamerik werd het belang van de koppeling met ontwikkelingen in het landschap vaker genoemd dan op andere plekken.

Gebruikte (sociale) mediakanalen om geïnteresseerden te informeren

Energie Update Woerden

- Doel: geïnteresseerden tussentijds op de hoogte te houden van het traject, de komende activiteiten en een terugkoppeling te geven van de activiteiten die hebben plaatsgevonden.
- Aantal aanmeldingen: 240
- Verstuurd Energie Updates:

- Energie Update Woerden #1 (13 januari 2020)
Aankondigen traject, aankondiging straatgesprekken en aanmeldformulier Energie Update & Energiecafé.
- Energie Update Woerden #2 (29 januari 2020)
Terugblik straatgesprekken en Energiecafé en aankondiging inloopavonden

Sociale, dynamische mediakanalen van de gemeente

- Doel: inwoners van de gemeente informeren over het afwegingskader en de manieren waarop zij zelf kunnen participeren. Maar ook, inwoners activeren om deel te nemen aan het traject
- Planning: in de aanloop naar de activiteiten stemmen EMMA en de gemeente Woerden af welke kanalen het beste op welke tijd ingezet kunnen worden. Ieder social mediakanaal wordt in ieder geval één keer per activiteit gebruikt voor een aankondiging en een keer voor een reminder.
- Gebruikte kanalen:
 - Woerdense Courant
 - VAR
 - Facebook (zowel via de bestaande gemeente-Facebook als betaalde advertenties en dorpskanalen)
 - Twitter
 - Instagram (zowel de pagina als de Instagram-stories)
 - LinkedIn
 - Billboards langs de weg

Website-pagina op de gemeentewebsite

- Doel: een overzichtspagina voor geïnteresseerden in het traject en de manier waarop zij kunnen deelnemen aan het traject.
- Planning: na elke activiteit die geweest is, passen wij de websitetekst aan en voegen we de volgende activiteit/actie toe.

Conclusie en vervolg

Tijdens straatgesprekken, in de online enquête en op de inloopavonden hebben mensen in hun mening en inzichten met ons gedeeld. Daarbij hebben we veel inhoudelijke informatie opgehaald, die we mee kunnen nemen in fase 2. Allereerst geven we hieronder nogmaals inzicht in de belangrijkste inzichten over het proces die we hebben opgehaald, vervolgens geven we een doorkijkje naar ons advies hoe fase 2 in te richten.

Opbrengsten van fase 1

- De straatgesprekken en de online enquête hebben van een grote groep mensen inzichten opgeleverd over wat ze belangrijk vinden bij de opwek van duurzame energie in Woerden. Dit leverde – zoals verwacht – geen eensluidend beeld op, maar wel inzicht in wat de dilemma's en uitdagingen voor de energietransitie in Woerden zijn. Bijvoorbeeld over hoe we de lusten en lasten goed kunnen verdelen, maar ook hoe we omgaan met opwek in het Groene Hart.
- De verhaallijnen op de inloopavonden gaven meer inzichten dan verwacht over hoe mensen tegen de opwek op specifieke locaties aankijken. Door de gesprekken op de avonden en de input die is geleverd bij de verhaallijnen wordt het steeds duidelijker welke locaties kansrijker zijn dan andere en ook welke belangen er daar spelen. Hier kunnen we in de volgende fase mee verder.
- Jongeren blijken een lastig te bereiken doelgroep, zowel online als op de inloopavonden. Dat betekent dat we nog meer ons best gaan doen om jongeren te bereiken.
- De opzet om op verschillende locaties het gesprek aan te gaan, werkt goed. We halen op verschillende locaties ook echt andere input op, die meer locatiespecifiek is.

Voorstel fase 2

Uiteindelijk moeten deze resultaten terecht komen in een afwegingskader, dat we concreet in fase 3 gaan ontwikkelen. In eerste instantie wilden we scenario's ontwikkelen in fase 2, die de dilemma's per locatie aan

zouden geven. Omdat fase 1 echter al zoveel informatie heeft opgeleverd, wordt een gesprek aan de hand van scenario's een herhaling van zetten ten opzichte van het gesprek over verhaallijnen.

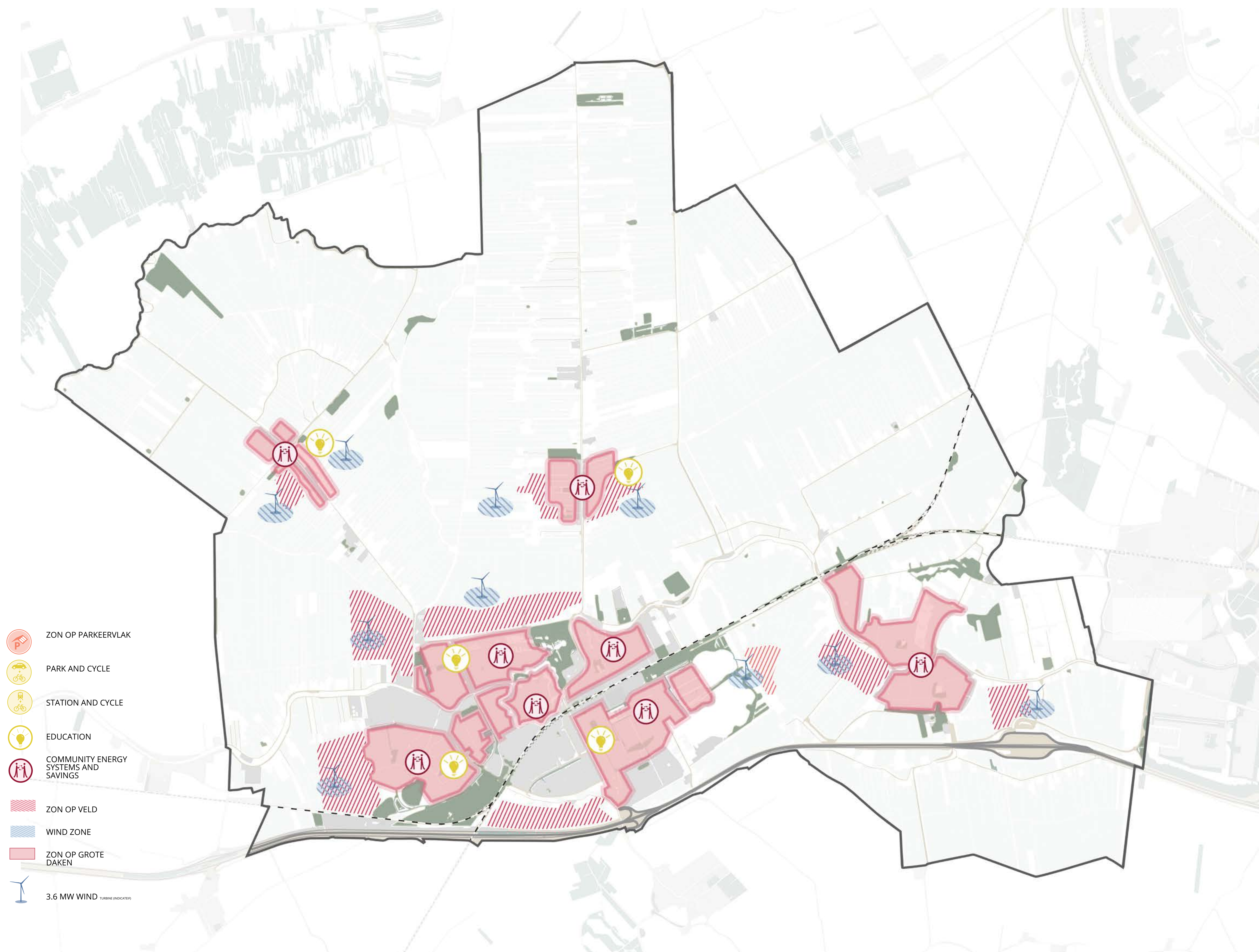
Hierom adviseren we om de volgende fase in te richten aan de hand van dilemma's, die uit de gesprekken in fase 1 komen. Deze dilemma's beelden we – waar mogelijk – zoveel mogelijk uit aan de hand van visualisaties op maaiveldniveau. Een voorbeeld is de keuze voor een clustering van opwek (zonnevelden of windmolens) of juist een spreiding hiervan. Maar dit kunnen ook dilemma's zijn over niet-ruimtelijke aspecten als het inrichten van de wens tot vijftig procent lokaal eigendom. De dilemma's komen uit de gesprekken in fase 1.

Door met dilemma's in de vorm van visualisaties te werken, biedt dit bovendien de mogelijkheid om zowel op de inloopavonden, als in de straatgesprekken en online, dezelfde dilemma's te presenteren. We kunnen zo ook makkelijker moeilijk te bereiken doelgroepen opzoeken, zodat ze niet per se naar inloopavonden hoeven te komen, bijvoorbeeld door naar scholen of buurtcentra toe te gaan.

We werken deze dilemma's, en de doorvertaling van de dilemma's voor de activiteiten in fase 2, in de komende weken verder uit.

KLEINSCHALIGE GEMEENSCHAPSENERGIE IN HET STEDELIJK GEBIED

De duurzame opwek wordt binnen **bewonerscollectieven** in dorpen ontwikkeld. We gaan er in deze verhaallijn vanuit dat inwoners hun levensstijl aanpassen, zodat we met elkaar niet alleen manieren vinden om energie op te wekken, maar ook om te besparen. In mobiliteitshubs kan je van vervoermiddel wisselen, en deze plekken zijn bovendien ook geschikt om energie op te wekken met bijvoorbeeld zonnepanelen. Iedere kern is verantwoordelijk voor een eigen deel van de opwek en **deelt naast de lasten ook in de lusten van de opwek**. Er heerst een grote focus op het stedelijke landschap, **daken worden optimaal benut** en er wordt extra dakoppervlak gecreëerd.

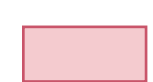


Elementen:

DE ZONES DIE INGEZET WORDEN VOOR ZON OP VELD LIGGEN DICHTBIJ DE BEBOUWDE OMGEVING. HET ZIJN VOORAL KLEINSCHALIGE VELDEN. LOKAAL EIGENAARSCHAP VAN DE VELDEN IS DAARBIJ BELANGRIJK, ZODAT DE LUSTEN EN LASTEN EERLIJK VERDEELD WORDEN.



O DE OPWEK VAN ZON OP DAK WORDT MAXIMAAL BENUT IN HET STEDELIJK LANDSCHAP



O RONDOM IEDERE WOONKERN WORDT ER GEZOCHT NAAR EEN LOCATIE VOOR WIND. OOK DIT GEBEURT COLLECTIEF EN DE OPBRENGSTEN GAAN NAAR DEZE SPECIEFIE KERN.

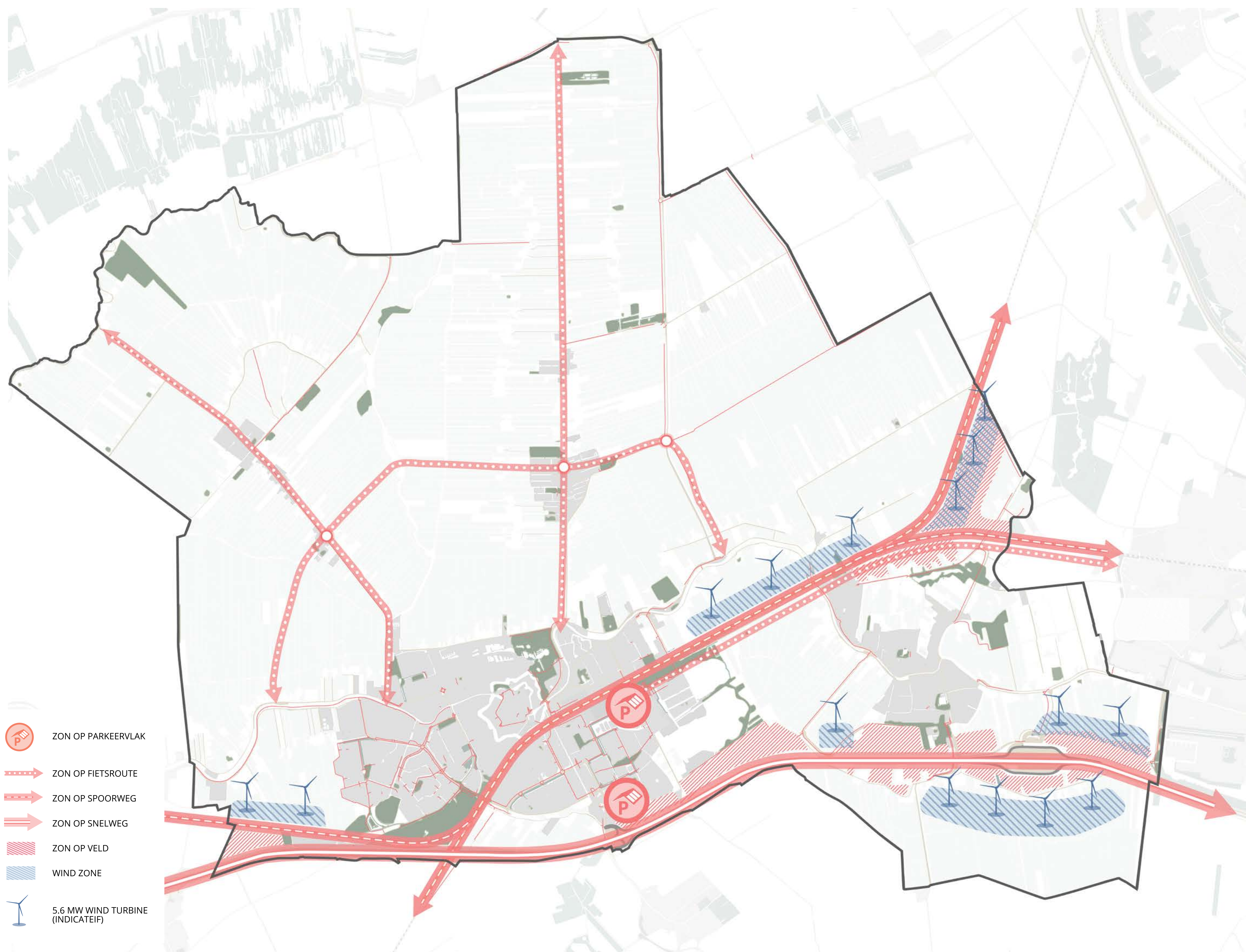


O ER WORDT EXTRA DAKOPPERVLAK GECECREËRD DOOR PARKEERTERRAINEN TE OVERDEKKEN. HIER KUNNEN OOK WEER



ENERGIECORRIDOR

Er is een aantal duidelijke **infrastructurele lijnen** die de gemeente Woerden doorsnijden. Deze spoor-, en wegverbindingen in het landschap koppelen we aan de nieuwe laag van het landschap: energieopwek. **Langs de snelweg** worden in de op- en afritten **overdekte parkeerplekken** ontwikkeld met daarop zonnepanelen. Vanaf hier kan de stad gemakkelijk bereikt worden met de fiets of het OV. De verbindingen in Noord-Zuid richting en Oost-West richting in het open landschap worden aangepast naar **fietsverbindingen**, waarin zonnecellen verwerkt zijn.

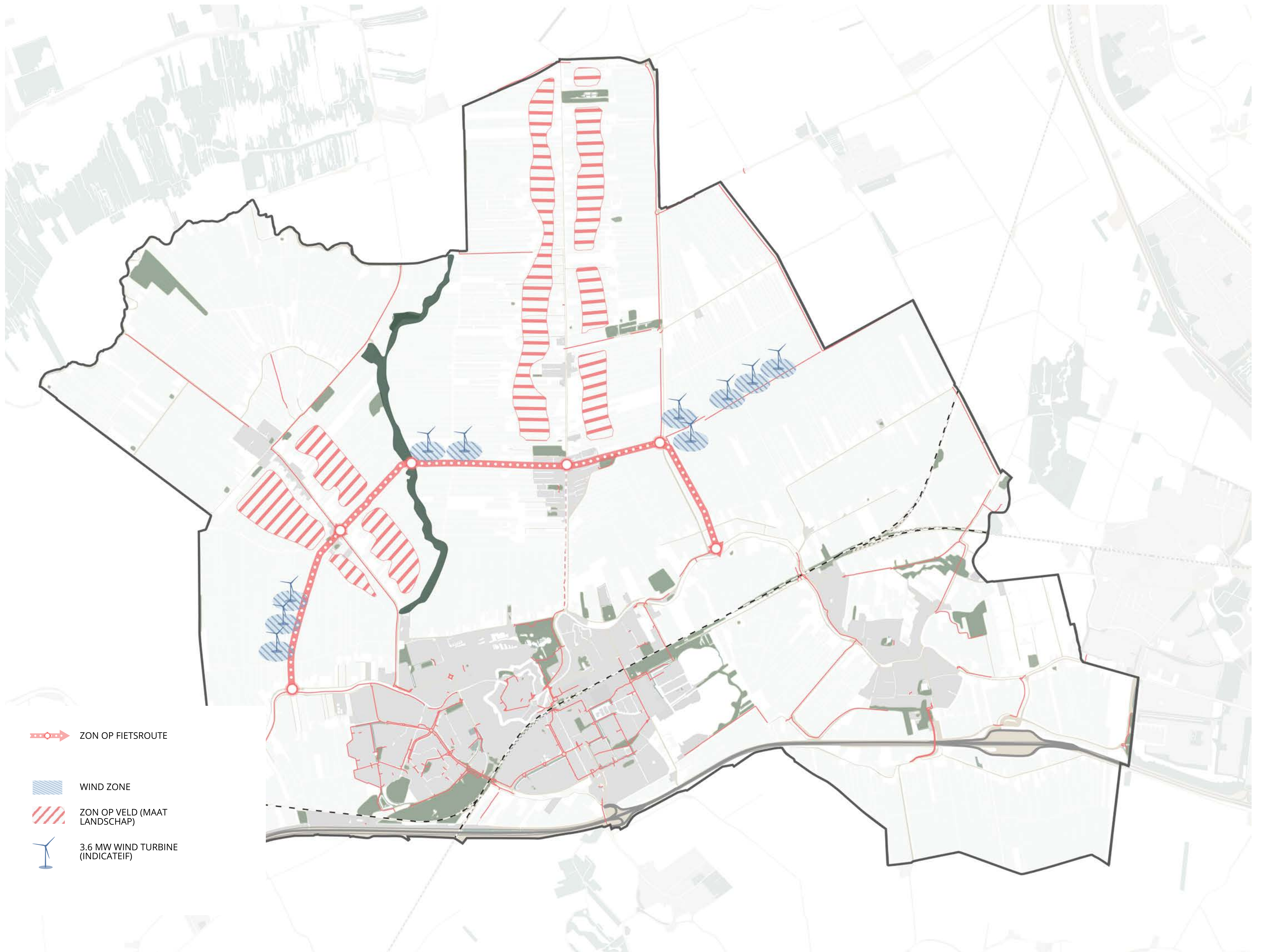


Elementen:

- | | | | | | |
|--|--|--|--|--|---|
| | ZONNEPANELEN OP GELUIDSSCHERMEN: ER WORDEN GELUIDSSCHERMEN LANGS DE A12 ONTWIKKELD WAAR ZONNEPANELEN IN ZIJN VERWERKT. | | ZONNEPANELEN OP DE SPOORBERM LANGS HET SPOOR. | | ZON BOVEN PARKEERPLAATSEN LANGS DE INFRASTRUCTUUR (LANGS SPOOR EN SNELWEG). |
| | GROTE WINDMOLENS IN LIJNOPSTELLING LANGS DE A12. | | GROTE WINDTURBINES IN LIJNOPSTELLING LANGS DE SPOORLIJN. | | |
| | ZONNEVELDEN IN EEN ZONE LANGS DE A12, DEZE OPSTELLING IS GROOTSCHALIG IN EEN LIJN. | | ZON OP VELD IN EEN ZONE LANGS HET SPOOR, DEZE OPSTELLING IS GROOTSCHALIGER DAN IN EEN LIJN | | |

ENERGIELANDSCHAP

De **maat van het landschap bepaalt** in deze verhaallijn de vorm van duurzame opwek. Het bijzondere cope-landschap wordt gebruik om haaks op de weg kleine veldjes met zon vol te leggen. Hierdoor wordt de **structuur** niet verstoord. Voor wind zoeken we naar plekken die zo ver mogelijk buiten de bebouwde omgeving liggen. Bovendien wordt er in de oost-west richting een fietsverbinding gemaakt. Vanaf dit fietspad kan het **open landschap goed worden ervaren**.



Elementen:



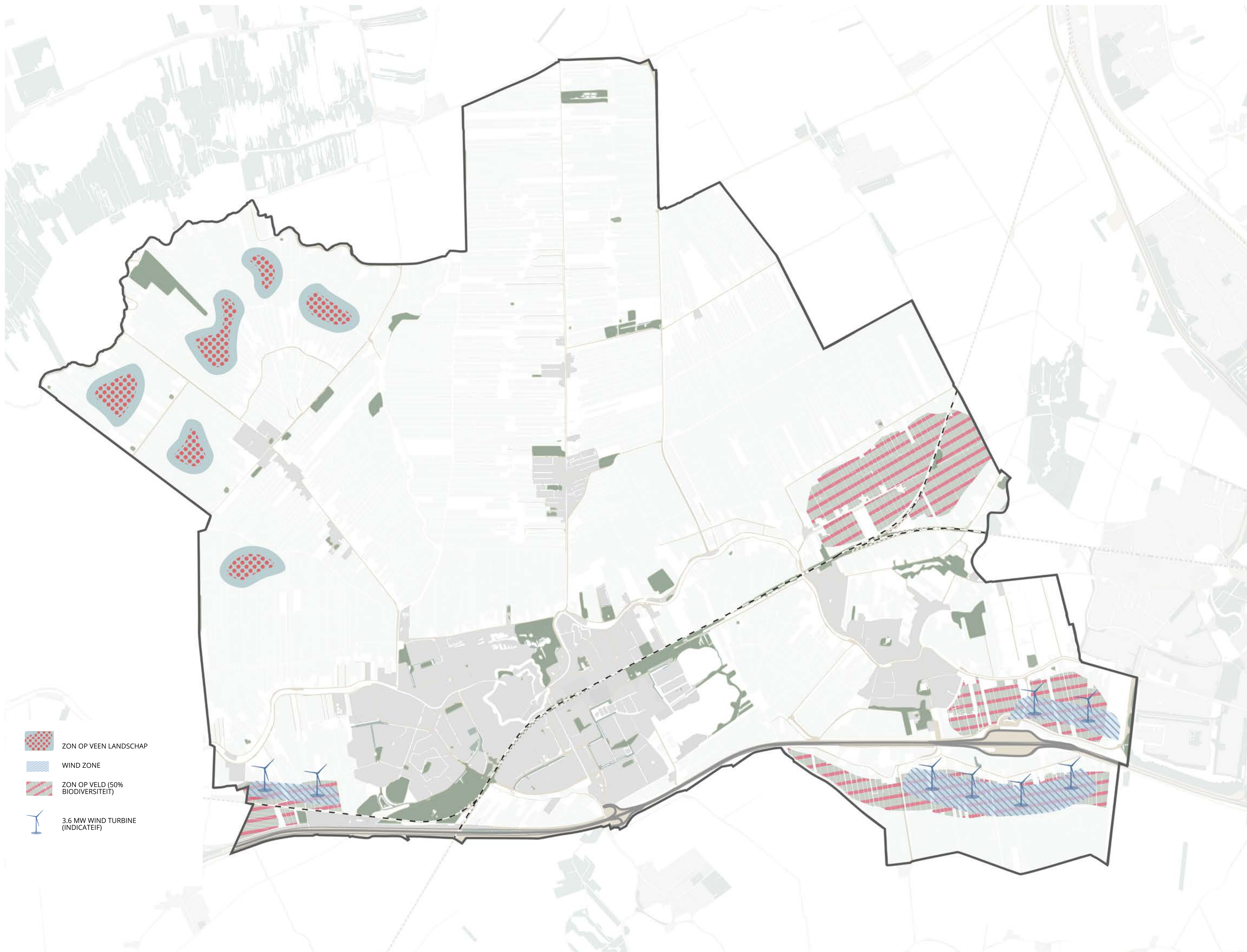
ZONNEVELDEN IN HET BUITENGEBIED, HAAKS OP DE WEG. LANGS DE LINTDORPEN WORDEN IN DE SCHAAL VAN HET COPE-LANDSCHAP ZONNEVELDEN ONTWIKKELD. DOORDAT DEZE ZONNEVELDEN ACHTER DE WONINGEN LIGGEN ZIE JE NIET GOED VANAF DE WEG.



WIND IN HET BUITENGEBIED VER VAN DE BEBOUWING AF. DE OPSTELLING LANGS EEN FIETSPAD. HIER KAN EEN FIETSRROUTE ONTWIKKELD WORDEN VAN WEST NAAR OOST, ZODAT DE OPENHEID VAN HET LANDSCHAP BETER ERVAREN KAN WORDEN.

OVERGANGSLANDSCHAP

We maken een **koppeling met andere ruimtelijke of maatschappelijke opgaven**. Daarvoor kijken we naar de huidige functie en de huidige opgaven die in het gebied spelen. Gebieden die minder geschikt worden voor hun huidige functie, bijvoorbeeld agrarische gronden, kunnen we transformeren en gebruiken voor de energietransitie. Voorbeelden zijn polders waar veeninklinking is of **agrarische gronden waar verdroging** heerst. De agrarische functie wordt hierbij vervangen door zonnepanelen. Ook combineren we de komst van zonnenvelden met het **vergroten van de biodiversiteit**. De velden waar een lage biodiversiteit heerst transformeren we naar zonnenvelden in **combinatie met natuurontwikkeling**. Zo kunnen bijvoorbeeld planten worden ingezet die meer bijen aantrekken.



Elementen:



ZON OP VELDEN WAAR VERZAKKING VAN DE VEENGRONDEN HEERST. HET WATERPEIL WORDT VERHOOGD EN DE GROND WORDT INGEZET VOOR ZONNEVELDEN. DIT KAN OP TWEE MANIEREN:

- INTENSIEF: DE VELDEN WORDEN VOLLEDIG GETRANSFORMEERD NAAR ZONNEVELDEN
- EXTENSIEF: DE VELDEN WORDEN DEELS VOOR ZONNEPANELEN INGEZET EN DEELS VOOR EEN ANDERE FUNCTIE (NATUURONTWIKKELING/RECREATIEONTWIKKELING)



WINDMOLENS WORDEN GECOMBINEERD MET DE PLEKKEN WAAR DE BIODIVERSITEIT KAN TOENEMEN. DE BEGROEIING RONDOM DE TURBINES KAN HOGER ZIJN DAN BIJ ZONNEVELDEN EN DAARDOOR AANTREKKELIJK ZIJN VOOR ANDERE SOORTEN.



ZON OP VELDEN WAAR EEN LAGE BIODIVERSITEIT HEERST. DOOR DE PANELEN VERSPREID OVER HET VELD OP TE STELLEN EN TE COMBINEREN MET DIVERSE BEGROEIING KAN DE BIODIVERSITEIT TOENEMEN.