

Van : college van burgemeester en wethouders

Datum : 19 november 2019

Portefeuillehouder(s) : Wethouder De Weger

Portefeuille(s) : Ruimtelijke ordening en Omgevingswet

Contactpersoon : E. Tselekis

Tel.nr. : 8598

E-mailadres : tselekis.e@woerden.nl

Onderwerp:

Ontwikkeling Omgevingsvisie gemeente Woerden

Kennisnemen van: Het totstandkomingsproces van de Omgevingsvisie en de eerst komende stappen, het participatieproces Omgevingsvisie en het Waardenkader van Woerden.

Inleiding:

De Omgevingswet treedt naar verwachting per 2021 in werking. Momenteel vinden de voorbereidingen plaats voor de inwerkingtreding. Een belangrijke stap hierin is de ontwikkeling van de Omgevingsvisie. In de Omgevingsvisie wordt het integrale beleid voor de fysieke leefomgeving voor de gehele gemeente Woerden opgenomen. Hierbij kunt u denken aan de gewenste ontwikkeling op het gebied van wonen, werken, hernieuwbare energie, mobiliteit, landschap en ecologie, bodem, water, milieu en een veilige en gezonde leefomgeving.

De Omgevingsvisie dient als koepel voor alle toekomstige ontwikkelingen met een ruimtelijke component. Het vormt de richtlijnenwaarlans nieuwe Omgevingsplannen worden ontwikkeld de komende jaren. De Omgevingsplannen vervangen de huidige bestemmingsplannen. Alle regels en verordeningen die betrekking hebben op de fysieke leefomgeving worden vastgelegd in het Omgevingsplan.

In deze RIB wordt u geïnformeerd over het ontwikkelproces van de Omgevingsvisie. Eerst wordt een overzicht gegeven van de te nemen stappen/tussenproducten, waarbij ook wordt aangegeven op welke momenten er sprake zal zijn van voorbereiding en besluitvorming in uw raad. Vervolgens wordt er ingezoomd op de stap die nu in voorbereiding is, namelijk het waardenkader. Tenslotte wordt u geïnformeerd over de manier waarop inwonersparticipatie wordt voorbereid en op welke we u zullen betrekken in de voorbereiding.

Kernboodschap:

Het college van B&W bereidt de totstandkoming van de Omgevingsvisie voor. Naar verwachting zal begin 2021 de Omgevingsvisie ter vaststelling aan u worden voorgelegd. De ontwikkeling en voorbereiding van de Omgevingsvisie vindt plaats in een aantal processtappen. Uit iedere processtap volgt een tussenproduct. Bij alle stappen zal u worden betrokken op verschillende manieren. Ook de Woerdense samenleving zal bij twee stappen in het Omgevingsvisieproces worden betrokken om haar input te geven

op de Omgevingsvisie. Voor dit totale participatieproces wordt in januari 2020 een startnotitie participatie Omgevingsvisie aangeboden.

Betrokkenheid Raad bij de omgevingsvisie

Er wordt verkend op welke verschillende moment de raad van Woerden goed betrokken kan worden bij het Waardenkader van Woerden, en hier vindt onder andere ook het gesprek over plaats In de raads werkgroep REP (Regionaal Economisch Perspectief/Programma).

Naast het verkennend overleg met de raads werkgroep wordt uw raad op diverse momenten betrokken bij de voorbereiding en besluitvorming. In onderstaand overzicht zijn de stappen om tot de Omgevingsvisieproces te komen aangegeven. Bij iedere stap is aangegeven wat de betrokkenheid is van uw raad.

Processtappen totstandkoming omgevingsvisie

De omgevingsvisie komt in de volgende tussenproducten tot stand:

Een paar tussenproducten wordt aan uw raad voorgelegd ter besluitvorming. Op deze manier wordt beoogd om via een steeds concreter wordend kader voort te bouwen in de volgende tussenstap, eindigend in de ontwerp-omgevingsvisie.

1. Omgevingsagenda: mei 2019: vastgesteld

In de omgevingsagenda zijn de beleidsopgaven benoemd die onderdeel gaan vormen van de Omgevingsvisie.

Vastgesteld op 9 mei 2019 (19R.00180).

2. Startnotitie Participatieproces Omgevingsvisie: Januari 2020: raad stelt vast

In de startnotitie geeft uw raad de uitgangspunten en kaders voor het participatieproces voor de totstandkoming van de Omgevingsvisie.

Besluitvorming door uw raad (januari 2020)

3. Waardenkader: februari 2020: Raad stelt vast

In het waardenkader zullen de uitgangspunten, waarden en inrichtingsprincipes worden vastgelegd. Tezamen vormen deze aspecten het kader voor de manier waarop de beleidsopgaven worden uitgewerkt door het College van B&W. Met welke waarden moet het college rekening houden? Aan welke uitgangspunten willen we altijd voldoen? Welke ordende ontwerpprincipes zijn leidend voor de manier waarop ruimtelijke keuzes worden uitgewerkt? Het waardenkader geeft bij deze vragen de richting aan.

Consultatie raad (ca december 2019)

Participatieproces met inwoners (december 2019/januari 2020)

Besluitvorming door uw raad (februari 2020)

4. Analyse: april 2020: College stelt vast

De opgaven die zijn opgenomen in de Omgevingsagenda worden nader geanalyseerd. Middels deze analyse worden de omvang (kwantitatief) en de specifieke kenmerken van de opgaven (kwalitatief) inzichtelijk. Bijvoorbeeld de concrete kwantitatieve en kwalitatieve woningbehoefte.

Uw raad wordt geïnformeerd over de uitkomst van de analyse

5. Ruimtelijke scenario's: ca. oktober 2020: College stelt vast

Vaststelling van een aantal uitgewerkte ruimtelijke scenario's. Deze scenario's laten zien hoe de ruimtelijke opgaven vertaald worden in keuzes en gebieden.

Uw raad wordt betrokken bij de totstandkoming van de scenario's (nader te bepalen 2020)

Participatieproces met inwoners ca oktober-november 2020 ter voorbereiding op het voorkeursscenario (volgende stap)

6. Keuze voorkeursscenario: begin 2021. College stelt vast

Op basis van het participatieproces en de nadere afweging van belangen, wordt het voorkeursscenario geselecteerd.

Uw raad wordt betrokken bij de keuze voor het voorkeursscenario (nader te bepalen 2021)

7. Ontwerp- Omgevingsvisie 2021. Raad stelt vast

Op basis van het voorkeursscenario wordt de ontwerp-Omgevingsvisie samengesteld door het College.

Uw raad stelt Ontwerp-Omgevingsvisie vast (nader te bepalen 2021)

Nadere toelichting Waardenkader (stap 2 in het Omgevingsvisieproces)

Binnenkort start het besluitvormingsproces voor het waardenkader. Ter voorbereiding op de besluitvorming heeft het college een ontwerp-waardenkader samengesteld, welke is gedeeld met de raads werkgroep REP. Het college is voornemens om in een **participatieronde** de samenleving te raadplegen over het ontwerp-waardenkader. De raad zal in een parallel proces worden gevraagd om te reageren op het ontwerp-waardenkader. Hiervoor wordt een **raadsconsultatie** gepland in de raad. Op deze manier wil het college uw raad in de gelegenheid stellen om zo goed mogelijk een besluit te nemen. Op basis van de input uit de samenleving en uw raad zal het college een definitief ontwerp voorbereiden welke aan de raad wordt voorgelegd. De beoogde planning is om in februari 2021 een raadsbesluit te kunnen nemen waarin het Waardenkader wordt vastgesteld. Het functioneert als kader waarbinnen de Omgevingsvisie wordt uitgewerkt. Het waardenkader biedt tevens houvast bij het bepalen van de inbreng van de gemeente Woerden in het regionale proces van het REP in de U10, de Lopikerwaard en de netwerksamenwerking Alphen-Gouda -Woerden.

Het Waardenkader Woerden is gebaseerd op de kenmerken en de ontstaanshistorie van Woerden. Hier is de identiteit van Woerden die we vandaag kennen op gebaseerd. Binnen deze identiteit zijn een aantal belangrijke waarden benoemd, die stuk voor stuk bijdragen aan de totale identiteit van Woerden. Bij het ontwikkelen van de toekomstige omgevingsvisie zijn deze waarden leidend in de afwegingen die er gemaakt worden voor alle ruimtelijke opgaven. In de bijlage bij deze RIB is het Ontwerp-waardenkader ter informatie opgenomen in de vorm waarin het college het participatietraject wil starten. Ook met de raad wordt een raadsconsultatie over dit ontwerp-waardenkader gepland.

Participatieproces bij het waardenkader voor Woerden, vooruitlopend op de startnotitie participatie

In december 2019 start het college met het participatieproces voor het Waardenkader. Inwoners, ondernemers en belangenorganisaties worden in de gelegenheid gesteld om inbreng te geven voor de waarden, uitgangspunten en inrichtingsprincipes voor de Omgevingsvisie. Daarmee loopt het college vooruit op de startnotitie participatie Omgevingsvisie, waarin de kaders voor het totale participatieproces voor de omgevingsvisie worden aangegeven. Dit doet zij om twee redenen. De eerste is omdat het college signalen uit de samenleving wil ophalen, voor de definitieve besluitvorming plaatsvindt, zodat de raad in de gelegenheid is om een goede afweging te kunnen maken. De tweede reden is omwille van de doorlooptijd van het ontwikkelproces voor de omgevingsvisie.

De bedoeling van het participatieproces voor het waardenkader is dat iedereen een reactie kan geven. Daarom wordt er zowel ingezet op een digitaal kanaal, waarin door middel van vragen over de leefomgeving om een reactie van inwoners wordt gevraagd.

Ook worden er een aantal gesprekken georganiseerd op diverse plekken in de gemeente. Mensen kunnen persoonlijk in gesprek met ambtenaren over wat zij belangrijk vinden voor hun leefomgeving.

Tenslotte wordt er een publiek debat georganiseerd, waarin de wethouder en raadsleden in gesprek gaan met bezoekers aan dit debat. Het totale participatieproces duurt circa 5 weken.

De uitkomsten zullen teruggekoppeld worden aan uw raad, zodat inzichtelijk is hoe het ontwerp-waardenkader kan worden aangevulde, en daar waar nieuwe inzichten naar voren zijn gekomen, kan worden gewijzigd in een definitief Waardenkader.

Financiën:

De kosten voor het participatieproces vallen binnen de bestaande middelen die beschikbaar zijn voor de voorbereiding op de Omgevingswet. Dit geldt ook voor het opstellen van de Omgevingsvisie in zijn geheel.

Vervolg:

Het college voorziet de volgende stappen in de uitwerking van de omgevingsvisie:

- Raadsconsultatie met de raad voor het waardenkader (ca december 2019)
- Start participatieproces waardenkader (januari 2020)
- Startnotitie participatie omgevingsvisie (januari 2020)
- Besluitvorming Waardenkader (februari 2020)
- Vervolg inzet Omgevingsvisieproces (2020-2021)

Bijlagen:

Ontwerp Waardenkader (corsanummer:19.091755)

De secretaris,

drs. M.H.J. van Kruijsbergen MBA



De burgemeester,

V.J.H. Molkenboer



Ontwerp-Waardenkader gemeente Woerden

Uitgangspunten, waarden en principes voor de ontwikkeling van de omgevingsvisie gemeente Woerden



gemeente
WOERDEN



Inhoudsopgave

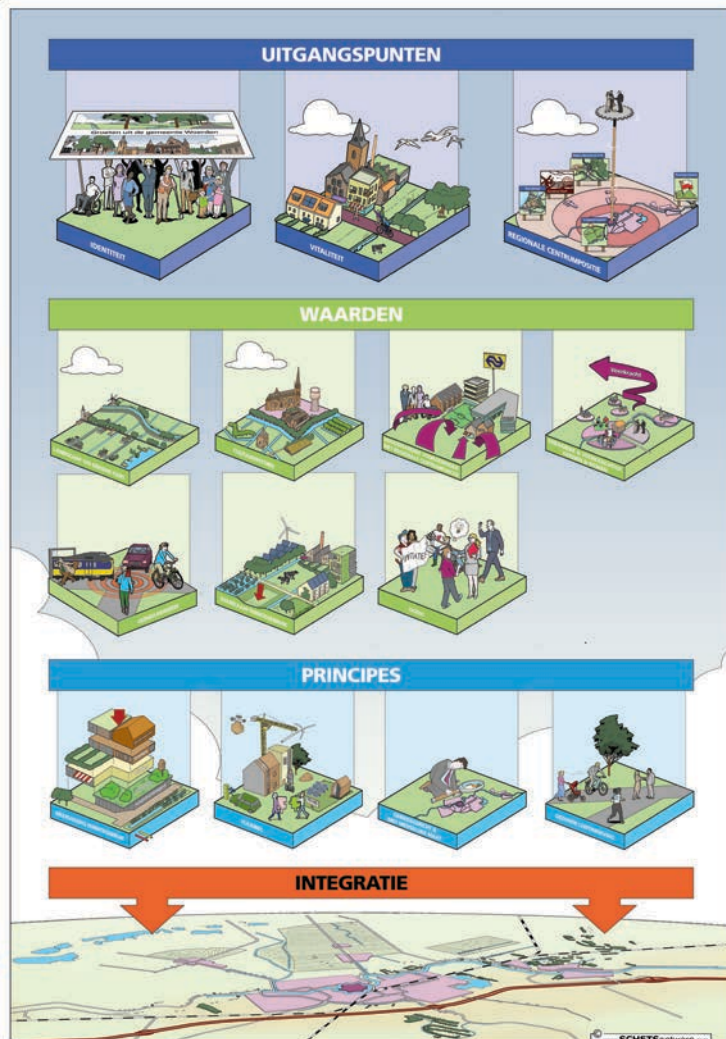
Leeswijzer	3
Introductie	4
1. Structurele opgaven	4
2. Woerdense maat	5
3. Omgevingsvisie	5
4. Waarom een Ontwerp-Waardenkader?	6
5. Hoe komt de omgevingsvisie tot stand?	7
Cultuurhistorie	8
Onderscheidend Woerden	11
Ontwerp-Waardenkader	12
• Uitgangspunten voor de kwaliteit van onze leefomgeving	13
• Waarden die Woerden karakteriseren en dragen	17
• Ruimtelijke inrichtingsprincipes	25

Datum: 12 november 2019

Illustraties:

© www.schetsontwerp.com

Leeswijzer



In dit stuk beschrijven we het 'Ontwerp-Waardenkader van gemeente Woerden'. Na de omgevingsagenda is dit de volgende stap op weg naar de omgevingsvisie. De omgevingsvisie geeft antwoorden op de vraag hoe we een aantal structurele opgaven voor Woerden in de toekomst ruimtelijk willen oplossen. Dat is belangrijk voor het behoud van de vitaliteit en identiteit van Woerden. In de introductie gaan wij verder in op wat de omgevingsvisie is, hoe deze samenhangt met de Omgevingswet en welke stappen er nodig zijn om tot de omgevingsvisie te komen.

Het Ontwerp-Waardenkader gaat over de vraag: waar staat Woerden voor? Wat vindt Woerden belangrijk? Wie of wat is Woerden? Pas als we dat weten, kunnen we concreet aan de slag met het maken van ruimtelijke plannen.

We doorlopen daarom een aantal stappen:

1. We beschrijven de identiteit van Woerden door in te gaan op de cultuurhistorie en de kenmerken waarmee Woerden zich onderscheidt van andere gemeenten.
2. We beschrijven een aantal uitgangspunten waar wij rekening mee willen houden bij de plannen.
3. We combineren die uitgangspunten met de identiteit van Woerden. Dat levert een aantal 'Waarden van gemeente Woerden' op, die richting geven in de keuzes die we moeten gaan maken.
4. Uit de waarden van Woerden volgt een aantal meer concrete principes waarmee we de plannen kunnen gaan ontwerpen.

Het resultaat is het 'Ontwerp-Waardenkader' van gemeente Woerden, dat een bouwsteen vormt voor het maken van ruimtelijke plannen. We werken daarbij van abstract naar concreet, met als eindresultaat duidelijke handvatten om de ruimtelijke plannen ook daadwerkelijk te kunnen gaan maken.

Introductie

1. Structurele opgaven voor gemeente Woerden

De gemeente Woerden staat in de komende periode voor een aantal structurele opgaven die beslag leggen op de ruimte. In de omgevingsagenda (19R.00183) worden deze opgaven genoemd.

- Wat betreft het **landschap** is de opgave om de natuurwaarden, de rust en de ruimte van het veenweidelandschap te bewaren bij de toenemende vraag om in dezelfde ruimte te wonen en te werken. Hoe behouden we de identiteit van gemeente Woerden en de kernen in het landschap? Daarbij moet het landschap ook voldoende bereikbaar zijn voor recreanten die de rust en ruimte willen beleven.
- Als we kijken naar de **economie**, mogen we een ander aspect van het landschap niet vergeten. Een groot gedeelte van ons landschap wordt namelijk gebruikt door boeren voor hun bedrijf, vooral voor de melkveehouderij. Door de bodemdaling wordt het echter in de toekomst steeds lastiger om te kunnen blijven boeren zoals zij nu doen. Daar zal een verandering plaats moeten vinden. Voor andere bedrijven in gemeente Woerden blijft het ook op termijn de uitdaging om voldoende en goede bedrijfsruimte te vinden. De binnenstad van Woerden is mooi historisch en tegelijkertijd levendig door een sterk winkelbestand. Dit voorzieningsniveau willen we in de toekomst behouden. Doordat meer mensen hun inkopen online doen, zijn er echter meer mensen nodig om midden- en kleinbedrijf levensvatbaar te laten zijn. Een groei van gemeente Woerden binnen de eigen mogelijkheden speelt hierop in. Door de digitale ontwikkelingen hoef je tegenwoordig niet meer op een bedrijf of kantoor te zitten om te ondernemen, bijvoorbeeld als zzp'er. Bij de inrichting van stadsdelen moeten we daar rekening mee houden. Het ondernemerschap in gemeente Woerden is traditioneel sterk en gemeente en ondernemers zullen de handen in elkaar slaan om deze uitdagingen het hoofd te bieden.
- De gemeente Woerden is een fijne gemeente om te **wonen**. Er zijn echter niet genoeg huizen doordat er steeds minder mensen in één huis wonen en steeds meer mensen in gemeente Woerden willen wonen. Het is immers een aantrekkelijke en goed bereikbare plek in het midden van het land. Daarbij wil gemeente Woerden binnen de eigen mogelijkheden een verantwoordelijkheid op zich nemen voor de regionale behoefte aan woningen. Hoeveel huizen willen we bouwen en aan hoeveel inwoners willen wij plaats bieden? Tot 2030 kan er binnen de zogenaamde 'rode contouren' van gemeente Woerden worden gebouwd (de ruimte die de provincie geeft aan stadsontwikkelingen). Hierbij willen we in de stad Woerden vooral woningen bouwen in de nabijheid van het station in verband met de bereikbaarheid. Welke dichtheid past hier bij de identiteit van gemeente Woerden? Door hoger te bouwen, hoeft er minder open ruimte te worden geclaimd. Maar een hogere bebouwing geeft gemeente Woerden ook een meer stedelijk karakter. Voor de kernen is woningbouw belangrijk, dat houdt de dorpen in de toekomst vitaal.
- Gemeente Woerden heeft de ambitie om in 2030 **energieneutraal** te zijn. Hiermee wordt de uitstoot van CO2 gereduceerd. Daarbij kan gemeente Woerden als landelijke gemeente zelfs een positieve bijdrage leveren aan het verstedelijkt gebied van de randstad. Hernieuwbare energiebronnen zoals zonne-energie, windenergie en niet te vergeten warmte uit de aarde en het oppervlaktewater zijn hierbij belangrijk. In de toekomst zullen hier ongetwijfeld nog veel nieuwe ontwikkelingen plaatsvinden. De energietransitie zal van invloed zijn op hoe wij wonen, werken en ons voortbewegen. Hierbij is een goede inpassing van zonnepanelen en windmolens in het landschap van belang. De energietransitie biedt ook kansen aan bedrijven in bijvoorbeeld de installatietechniek en levert nieuwe verdienmodellen, bijvoorbeeld voor boeren.

- Woerden heeft altijd een strategische ligging gehad door zijn plek in het midden van het land en de goede **bereikbaarheid** voor auto, OV en fiets. Een goede bereikbaarheid is een voorwaarde voor de ontwikkelingen op het gebied van wonen en werken. Daarom wordt in de verkeersvisie dan ook nadrukkelijk het streven uitgesproken om binnen 10 minuten vanuit heel Woerden op de rijksweg of provinciale weg te zijn of in maximaal 5 minuten van de kernen naar Woerden te kunnen bewegen. We zien echter ook dat het op het hoofdwegen en het spoor steeds drukker wordt en er hierdoor problemen ontstaan op de overige wegen. Hoewel gemeente Woerden maar een beperkte invloed heeft op de toenemende drukte in het verkeer en op het spoor, willen we het onze inwoners zo makkelijk mogelijk maken om de aansluiting te kunnen blijven vinden, ook in de toekomst. Het stimuleren van fietsnetwerken zal hierbij een rol spelen.

2. Wat is de 'Woerdense Maat'?

Alle opgaven die we hiervoor hebben genoemd, vragen om ruimte. En die ruimte is beperkt. Immers, je kunt door de slappe bodem niet overal bouwen en je wilt ook niet overal bouwen. Deels om de identiteit van gemeente Woerden en de kernen te bewaren, maar ook omdat je in de toekomst nog keuzes wilt kunnen blijven maken. De ruimte in gemeente Woerden is dus schaars. We zullen we dus goed moeten nadenken hoe al deze opgaven van landschap, wonen, werken, energie en mobiliteit in dezelfde ruimte een plek kunnen krijgen. Dit heet ruimtelijke ordening. Maar hoe komen we tot de goede keuzes? Hoe kan de gemeente Woerden zich zó ontwikkelen, dat behouden blijft wat wij van waarde vinden? Wat zijn bij de veranderingen de kernkwaliteiten van gemeente Woerden en op welke schaal willen wij veranderen? De omgevingsagenda roept daarom op tot het beschrijven van de identiteit van gemeente Woerden en de 'Woerdense maat'. Door te beschrijven wie je bent en wat je belangrijk vindt, heb je een kompas om keuzes te maken voor de toekomst. Woerden is bijvoorbeeld een

middelgrote stad in landelijk gebied met afzonderlijke kernen met een eigen identiteit. Welke ontwikkelingen er ook volgen, hier hoort het grootstedelijk karakter van Leidsche Rijn niet bij. Maar ook willen wij de huidige centrumfunctie met bijbehorende voorzieningen voor de kernen behouden. Wat er nodig om in de toekomst deze balans en 'middenschaal' te behouden?

De eerste vraag die we dus moeten stellen, is: wie zijn wij in de gemeente Woerden wat vinden wij belangrijk? Dit stuk, het 'Ontwerp-Waardenkader van gemeente Woerden' wil hier richting in geven.

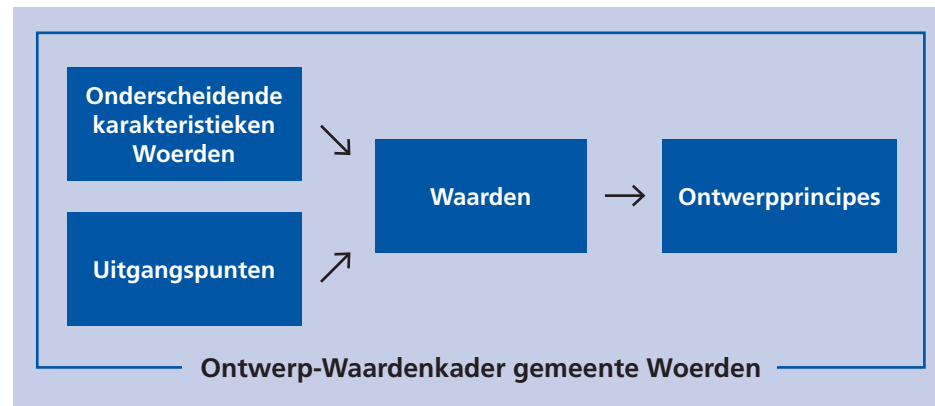
3. Omgevingsvisie en Omgevingswet

Het wettelijke middel om op deze vragen antwoorden te geven, is de omgevingsvisie. Deze moet een passend kader bieden voor het invullen van de toekomstige leefomgeving. Belangrijk is dathierin alle ruimtelijke opgaven evenwichtig zijn samengebracht, zodat het goed leven, wonen, leren, werken en ontspannen is voor iedereen in de gemeente Woerden. Het Ontwerp-Waardenkader is, net als de omgevingsagenda, een stap die we zetten voor de invoering van de omgevingsvisie. De gemeente Woerden is dus al gestart met de voorbereidingen voor de omgevingsvisie. De omgevingsvisie zelf is weer een onderdeel van de Omgevingswet, die in 2021 van kracht zal zijn. De Omgevingswet vervangt allereerst de instrumenten die we nu kennen voor de ruimtelijke ontwikkeling, zoals de structuurvisie en het bestemmingsplan. Hiervoor in de plaats komen nieuwe instrumenten die meer gebiedsgericht zijn en tot participatie uitnodigen, namelijk de omgevingsvisie¹ en het Omgevingsplan.

¹ Wat is een omgevingsvisie?

Op 1 januari 2021 treedt de Omgevingswet in werking. De Omgevingswet verplicht gemeenten om een omgevingsvisie op te stellen. Dat geldt ook voor het Rijk en de provincies. De omgevingsvisie is een strategische visie voor de lange termijn voor de gehele fysieke leefomgeving. De omgevingsvisie heeft betrekking op alle terreinen van de leefomgeving. Een omgevingsvisie gaat in op de samenhang tussen ruimte, water, milieu, natuur, landschap, verkeer en vervoer, infrastructuur en cultureel erfgoed en het effect hiervan op de leefomgeving (bron: informatiepunt Omgevingswet, augustus 2019, <https://aandeslagmetdeomgevingswet.nl/wetsinstrumenten/instrumenten/omgevingsvisie>).

De omgevingsvisie gaat over ontwikkeling van de fysieke leefomgeving op lange termijn. Op basis daarvan worden weer omgevingsplannen gemaakt, waarin de concrete omgevingsregels voor de verschillende gebieden komen te staan. De Omgevingswet vraagt dat alle geldende regels op het gebied van de fysieke leefomgeving worden opgenomen in deze plannen. Dit betekent dat bijvoorbeeld ook de milieuregelgeving deel zal uitmaken van het Omgevingsplan. Dat moet meer overzicht en inzicht geven in de mogelijkheden die er zijn om een locatie of gebied te ontwikkelen. Voor meer informatie over de nieuwe Omgevingswet is te vinden op de website van het ministerie www.aandeslagmetdeomgevingswet.nl.



4. Wat is het Ontwerp-Waardenkader?

De eerste vraag die we ons stellen, is: wat maakt gemeente Woerden nu eigenlijk tot gemeente Woerden? Wat is er karakteristiek voor gemeente Woerden en onderscheidt gemeente Woerden op ruimtelijk gebied van andere gemeenten? De tweede vraag is dan: met welke uitgangspunten willen wij rekening houden als we een kwalitatief goede leefomgeving voor gemeente Woerden willen opstellen? We noemen er hier drie, namelijk vitaliteit, identiteit en de regionale positie van gemeente Woerden. Hoe we de gemeente Woerden verder ook vormgeven, steeds houden we deze uitgangspunten in het oog. Zij zijn een soort bril waardoor we naar de ontwikkelingen van gemeente Woerden gaan kijken. En zo komen we aan de waarden van gemeente Woerden. Wat vinden we met elkaar zó belangrijk voor de toekomstige leefomgeving, dat dit bepalend is voor de verdere uitwerking van de omgevingsvisie?

Het is dus de combinatie van deze uitgangspunten met die typisch Woerdense karakteristieken die de Waarden van gemeente Woerden opleveren. Op basis van deze waarden benoemen wij vervolgens een aantal concrete ontwerpprincipes. Deze zijn sturend bij het ontwerpen van het ruimtelijke toekomst- en ontwikkel-perspectief op basis van de benoemde waarden. Dit alles hebben we dus nodig om de omgevingsvisie straks goed uit te kunnen werken in een samenhangend ruimtelijk toekomstbeeld van de gemeente Woerden op het gebied van wonen, werken en ondernemen, leren, bewegen, recreëren, landschap en ecologie, water- en bodemhuishouding, klimaat, cultuurhistorie en energieopwekking.



In dit stuk beschrijven we dus de de onderscheidende karakteristieken, de uitgangspunten, de waarden van gemeente Woerden en de ontwerpprincipes. Aan het eind volgt ook een doorkijk naar de consequenties voor de gebieden landschap, wonen, werken, energie en mobiliteit.

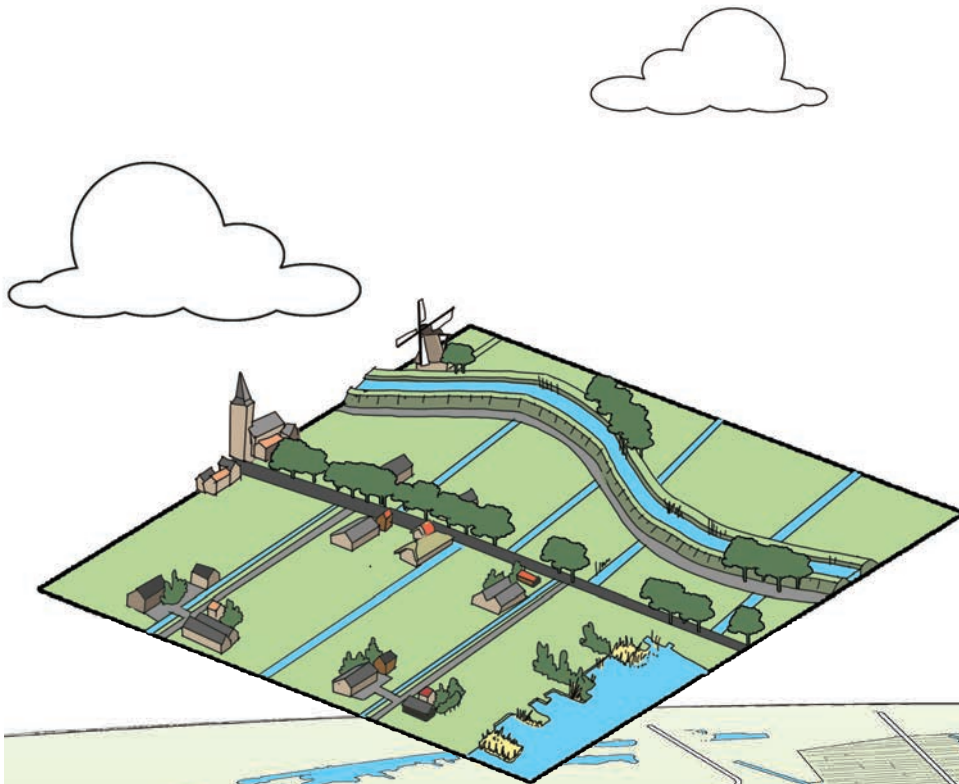
5. Hoe komt de omgevingsvisie van gemeente Woerden tot stand?

Zoals aangegeven, is het Ontwerp-Waardenkader van gemeente Woerden een van de stappen op weg naar de omgevingsvisie, zoals ook de omgevingsagenda dat is. Hieronder een overzicht van alle stappen die nodig zijn om te komen tot de omgevingsvisie:

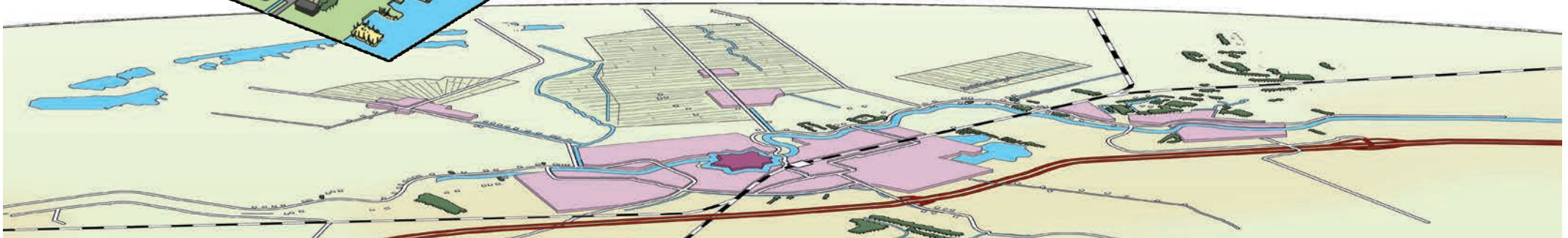
- Stap 1: de **omgevingsagenda** Hierin zijn de zijn de opgaven in de fysieke leefomgeving benoemd. De omgevingsagenda is al opgeleverd.
- Stap 2: het **Ontwerp-Waardenkader voor gemeente Woerden**. Dit is de stap waar we nu mee bezig zijn. Hierin leggen we vast wat we met elkaar zó belangrijk vinden voor de toekomstige leefomgeving, dat dit bepalend is voor de verdere uitwerking van de Omgevingsvisie in 2020.
- Stap 3: kwalitatieve en kwantitatieve analyse van de opgaven.
- Stap 4: uitwerking van de omgevingsvisie in een aantal scenario's.
- Stap 5: kiezen van een voorkeursscenario en dit uitwerken tot een definitief ontwerp.
- Stap 6: besluitvorming door de gemeenteraad.

Bij verschillende stappen wordt ook de Woerdense samenleving geraadpleegd, onder andere bij stap 2 en stap 4. De omgevingsvisie zal in 2021 gereed zijn voor besluitvorming door de raad.

Cultuurhistorie



De geschiedenis heeft gemeente Woerden zijn karakteristieke gegeven. De streek van Woerden staat van oudsher bekend om haar strategische ligging langs de Rijn. Het *castellum Laurium* was een onderdeel van de *limes*, de grens van het westelijke gedeelte van het Romeinse Rijk langs de Rijn, die in onze omgeving het grondgebied van de Romeinen scheidde van het grondgebied van de *Frisii*. De ligging van het castellum, grofweg op het Kerkplein, bepaalt de huidige ligging van Woerden. De eerstvolgende zichtbare mijlpaal voor Woerden na de Romeinse periode is in de 13^e eeuw, als een stenen kerk wordt gebouwd en graaf Floris V een kasteel sticht. Het landschap rond Woerden is dan echter al geruime tijd in ontwikkeling. Door de afwatering van het moerassige veengebied, vanaf de 10^e eeuw, ontstaat de karakteristieke 'cope' structuur (een 'cope' is een overeenkomst tussen de landheer – voor de gebieden rond Woerden vooral de bisschop van Utrecht - en ontginners) met parallelle slootjes langs een natuurlijke watergang. De 'Grote Ontginning' vindt plaats tussen de 10^e en de 14^e eeuw, waarin het Groene Hart veel van zijn huidige vorm krijgt. Vanaf die tijd spelen het beheersen van het water, inklinking van de bodem (de huidige weiden zijn ontstaan nadat het gebied weer te nat werd voor de aanvankelijke akkerbouw na de drooglegging) en de handelsactiviteiten door de jaarmarkt een grote rol in de

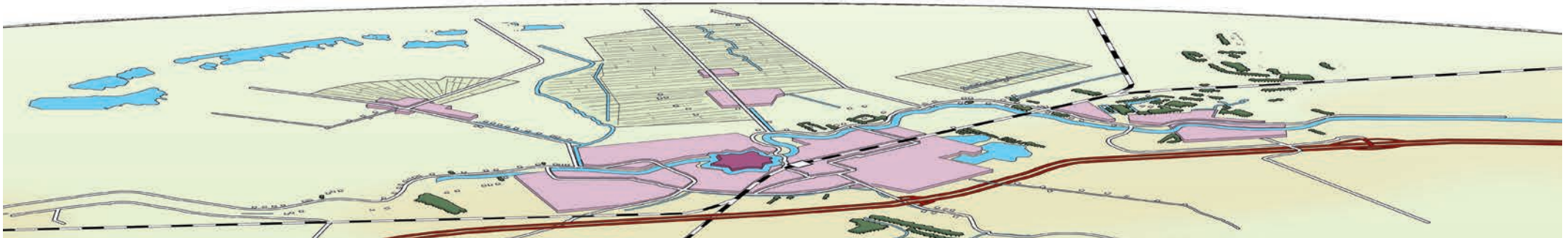


ontwikkeling van Woerden en omstreken. Door de inklinking en vernatting van de bodem, maakt de akkerbouw gaandeweg plaats voor veeteelt en wordt de productie en handel van kaas een belangrijke bron van inkomsten.

De identiteit van Woerden heeft zich in deze eeuwen zodoende verruimd van een militaire grensplaats met een strategische ligging naar een groeikern voor ontginningen met een centrumfunctie voor het omliggende gebied. Deze centrumfunctie van Woerden wordt in de middeleeuwen gevormd door de jaarmarkten, het kasteel en de vestiging van het 'Groot Waterschap' in Woerden. De strategische ligging en militaire functie van Woerden blijven een bepalende factor. Tijdens de Nederlandse Opstand tegen de Spaanse landsheren en later in de 17^e eeuw tijdens de oorlogen met Frankrijk als onderdeel van de Oude Hollandse Waterlinie zorgen deze ervoor dat Woerden zich ook in militair opzicht verder ontwikkelt. Deze vestingswerken uit de 16^e en 17^e eeuw zijn ook vandaag nog zichtbaar in het grachtenpatroon rond de binnenstad. Tijdens de Nederlandse Opstand keerden veel mensen zich af van het katholieke geloof, maar in de 19^e eeuw groeit de invloed van de rooms-katholieke kerk weer. Aan het eind van die eeuw worden het Klooster en de Bonaventurakerk gebouwd. Het station in Woerden is gebouwd in 1855 en geopend met de spoorverbinding tussen Rotterdam en Utrecht. Hierdoor ontwikkelt de stad Woerden zich sneller dan omliggende stadjes en dorpen. Waterwegen nemen hiermee in belang af.

Een teken hiervan is dat de Oude Rijn, die al die eeuwen dwars door de stad liep, in 1961 wordt gedempt om plaats te maken voor de Rijnstraat. Woerden is sinds de jaren zestig meegegroeid met de verstedelijking in de regio Utrecht. Door de afstand tot de stad Utrecht, heeft Woerden echter zijn eigen karakter en zijn centrumfunctie voor de directe omgeving (Harmelen, Kamerik en Zegveld) en de gemeenten eromheen (Oudewater, Lopik en Montfoort) weten te behouden. Deze positie van Woerden, als centrum in het Groene Hart en als westelijke satelliet in het netwerk van de regio Utrecht, geeft Woerden een uitgangspositie die complex is, maar ook veel mogelijkheden geeft.

De kernen Zegveld, Kamerik en Harmelen kennen hun eigen geschiedenis en identiteit. Zegveld en Kamerik zijn ontstaan in de 'Grote Ontginning'. In Zegveld concentreerde de bebouwing zich rond de kerk die in de 14^e eeuw aan de Hoofdweg werd gesticht. Alleen Woerden was goed bereikbaar vanuit Zegveld. Doordat boeren hun vee en producten moeilijk konden transporteren en door verdere inklinking van de bodem, ontstond in de 20^e eeuw de wens tot ruilverkaveling (afronding 1969). Het was voor Zegveld een enorme vooruitgang: er werden nieuwe wegen en bruggen aangelegd, het waterbeheer werd verbeterd, boerderijen werden verplaatst, land werd opnieuw verdeeld en te kleine bedrijfjes werden uitgekocht. Door de ruilverkaveling werd de viersprong



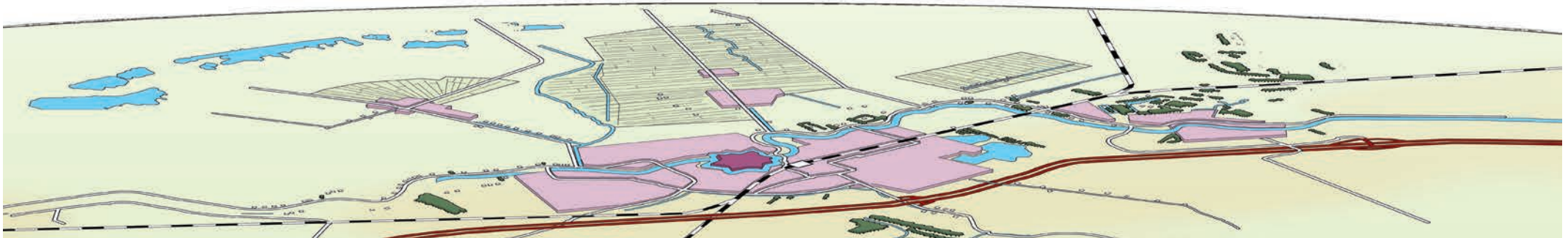
Hoofdweg-Milandweg-Middenweg de kern van het nieuwe Zegveld. Nog altijd zijn de resultaten van deze "herontginning" in het landschap zichtbaar: strakke, waar mogelijk rechte wegen in grote vlakken polderland. Dit verbeterde de ontsluiting en de agrarische omstandigheden, maar het oorspronkelijke landschap is hierdoor grotendeels verdwenen.

Kamerik wordt gekenmerkt door een bijzondere bebouwing. Langs de wetering is bebouwing, maar ook achter in het land is een boerderijenstrook. Waarschijnlijk dateert de bebouwing op deze kleirug ook uit de ontginningsperiode. Kamerik bleef tot het midden van de 20^e eeuw een langgerekt wegdoorp. De ruimtelijke ontwikkeling in Kamerik na 1850 heeft zich voor een deel voltrokken langs kerkelijke grenzen. Opvallend is het ontstaan van de dorpskern de Kanis. Kamerik was overwegend protestants geworden (calvinistisch) en er werd in 1855 besloten een rooms-katholieke kerk 2 kilometer noordelijker te bouwen. Geleidelijk aan ontstond er hier meer bebouwing en na de Tweede Wereldoorlog kon er daadwerkelijk van een 'kern' gesproken worden. Ook Kamerik zelf groeide sterk na de Tweede Wereldoorlog.

De oudste schriftelijke vermelding van Harmelen dateert van 1202. Harmelen was een kerkdorp waar ook een aantal bestuurseenheden van omliggende polders waren gevestigd, zoals de Harmelerwaard, Gerverscop en Reijerscop.

Het huidige landschap herinnert door zijn regelmatige structuur van dijken, weteringen en sloten nog steeds aan de middeleeuwse ontginningen. De Breudijk, Gerverscop en Reijerscop zijn voorbeelden van tamelijk ongerepte dijken met boerderijbebouwing. Naast de veeteelt kwam vanaf het begin van de 20^e eeuw ook tuinbouw voor, met name in Oudeland en de Harmelerwaard. Buiten het dorp lag de oude ridderhofstad Huize Harmelen. Het natuurgebied Het Vijverbosch, ontstaan door de zand- en kleiwinning voor de Woerdense steenbakkerijen, was onderdeel van het jachtterrein van het kasteel. Na 1950 groeide Harmelen uit tot een bescheiden forensengemeente. In de jaren '70 van de 20^e eeuw werden in de dorpskom veel panden gesloopt met het oog op een betere verkeersontwikkeling.

De strategische handelspositie, de militaire ontwikkeling en de positie op de grens van Holland en Utrecht, het veengebied, de bereikbaarheid van Woerden en tot slot de centrumfunctie van Woerden, het zijn allemaal drijvende krachten achter de ontwikkeling van gemeente Woerden en de kernen eromheen. De wil tot samenwerken, het omzien naar elkaar en de handelsgeest zijn waarden die mensen in de gemeente Woerden de geest gaven - en wellicht nog steeds geven -, om hun samenleving iedere dag vorm te geven. Dit uit zich in activiteiten en in de gebouwde en natuurlijke omgeving.



Onderscheidend Woerden

Met de cultuurhistorische beschrijving van gemeente Woerden en de kernen komen de drijvende krachten onder de gemeente Woerden in zicht. Het landschap is zo'n drijvende kracht: op het satellietbeeld van de gemeente Woerden valt het grote aandeel groene landschap meteen op. Het landschap is een belangrijke drager in de ontstaansgeschiedenis en van de identiteit van Woerden, Harmelen, Kamerik, Kanis en Zegveld. En inzoomend op dit satellietbeeld wordt duidelijk dat dit landschap zorgvuldig beheerd en intensief gebruikt wordt voor landbouw, water en natuur, recreatie en landschapsbeleving. Dit landschap is van grote betekenis voor de hele gemeente en haar omgeving. Het open polderlandschap en de cultuurhistorische kwaliteiten worden vandaag de dag gewaardeerd door inwoners van gemeente Woerden en omstreken en door toeristen die op bezoek komen in het Groene Hart. Een aantal polders en slagelandschappen zijn uniek en van grote historische waarde. Het Groene Hart vormt hiermee een belangrijke buffer tegen verstedelijk in de Randstad en draagt bij aan de leefbaarheid van het hele randstedelijke gebied, in het geval van gemeente Woerden specifiek voor de regio Utrecht.

Naast het groene landschap valt Woerden ook op doordat de stad relatief stedelijk is ten opzichte van de omliggende gemeenten in het Groene Hart. Daarmee voorziet gemeente Woerden in een uniek aanbod van hoogwaardige stedelijke voorzieningen, in combinatie met de 'menselijke maat' van kleinere kernen en

de sociale dynamiek die daarbij hoort. Gemeente Woerden kan daarom gezien worden als het scharnierpunt tussen het verstedelijkte gebied in de regio Utrecht en het landelijke gebied in het Groene Hart. In de gemeente Woerden komen deze kwaliteiten samen. Maar dit roept ook specifieke vraagstukken op, vooral op het gebied van ruimtelijke ordening. Daarbij speelt een grote rol dat er maar weinig mogelijkheden zijn om de stedelijke functies te ontwikkelen. Terwijl ruimte voor groei en ontwikkeling belangrijk is voor het instandhouden van een levendige, vitale en bereikbare gemeenschap en om een eigen centrumfunctie en identiteit te bewaren in deze verstedelijkte regio Utrecht. De grootste verstedelijking concentreert zich parallel aan de Oude Rijn en snelweg A12. Alle kernen in de gemeente liggen vrij en hebben daardoor een eigen karakter en identiteit.

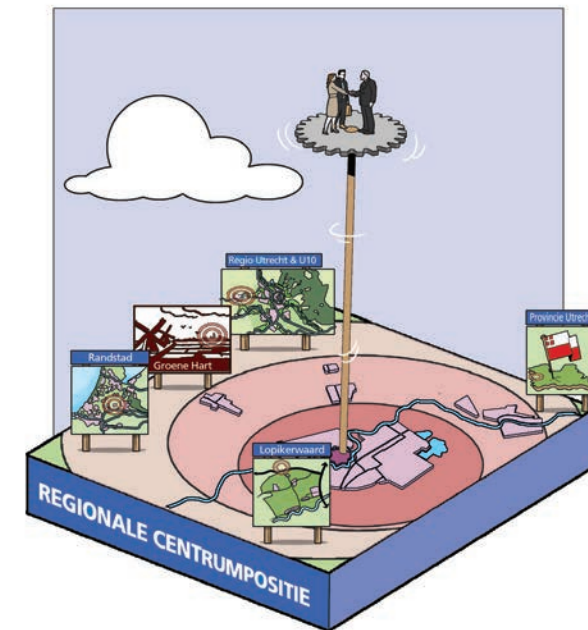
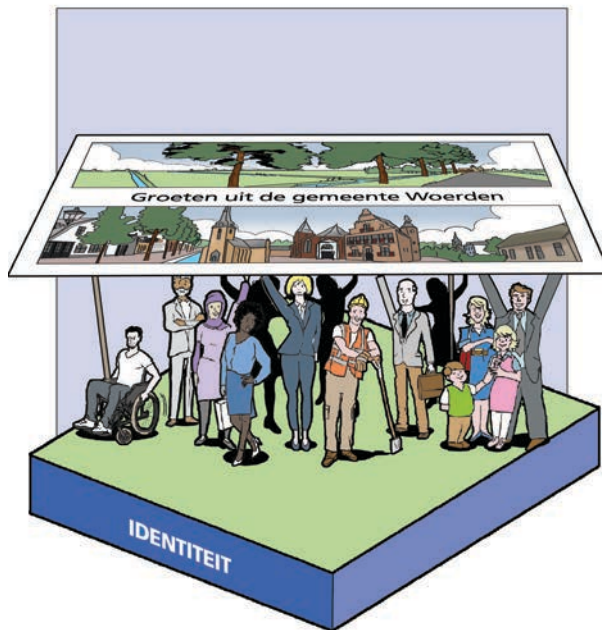
Uitzoomend zien we dat Woerden aan de oostkant in een sterk verstedelijkte omgeving ligt en aan de westkant in een landelijke omgeving. Daarmee is het een belangrijke schakel in het verstedelijkte gebied van de Randstad. Woerden is goed bereikbaar met de auto, per spoor en op de fiets en vormt een verkeersknooppunt. Wie zich een visie op gemeente Woerden wil vormen, moet daarom ook nadenken over de vraag hoe gemeente Woerden zich moet verhouden tot de regio's eromheen. Hoe kunnen we als Groene Hart en als regio Utrecht bereikbaar, economisch veerkrachtig en qua leefomgeving gezond en aantrekkelijk blijven?

Schema

UITGANGSPUNTEN			
1. Identiteit	7		1.
2. Regionale centrumpositie	8		2.
3. Vitaliteit	9		3.
WAARDEN			
1. Landschap van het Groene Hart	11		1.
2. Cultuurhistorie	12		2.
3. Middelgrote stad met centrumfunctie in een stedelijke regio	13		3.
4. Energieke en veerkrachtige kernen en wijken	14		4.
5. Bereikbaarheid	15		5.
6. Duurzaam ruimtegebruik	16		6.
7. Hands uit de mouwen	17		7.
PRINCIPES			
1. Meervoudig ruimtegebruik	19		1.
2. Flexibiliteit	20		2.
3. Gebiedsgericht en met menselijke maat	21		3.
4. Gezonde leefomgeving	22		4.

Uitgangspunten voor de kwaliteit van onze leefomgeving

We hebben nu de cultuurhistorie beschreven en aangegeven waarin gemeente Woerden verschilt van andere gemeenten in het Groene Hart. De vraag is nu: wat vinden wij daarin waardevol? Om die vraag te kunnen beantwoorden, benoemen we eerst een aantal uitgangspunten voor de kwaliteit van onze leefomgeving. Bij iedere keuze houden we deze uitgangspunten voor ogen. Het gaat om de volgende uitgangspunten:

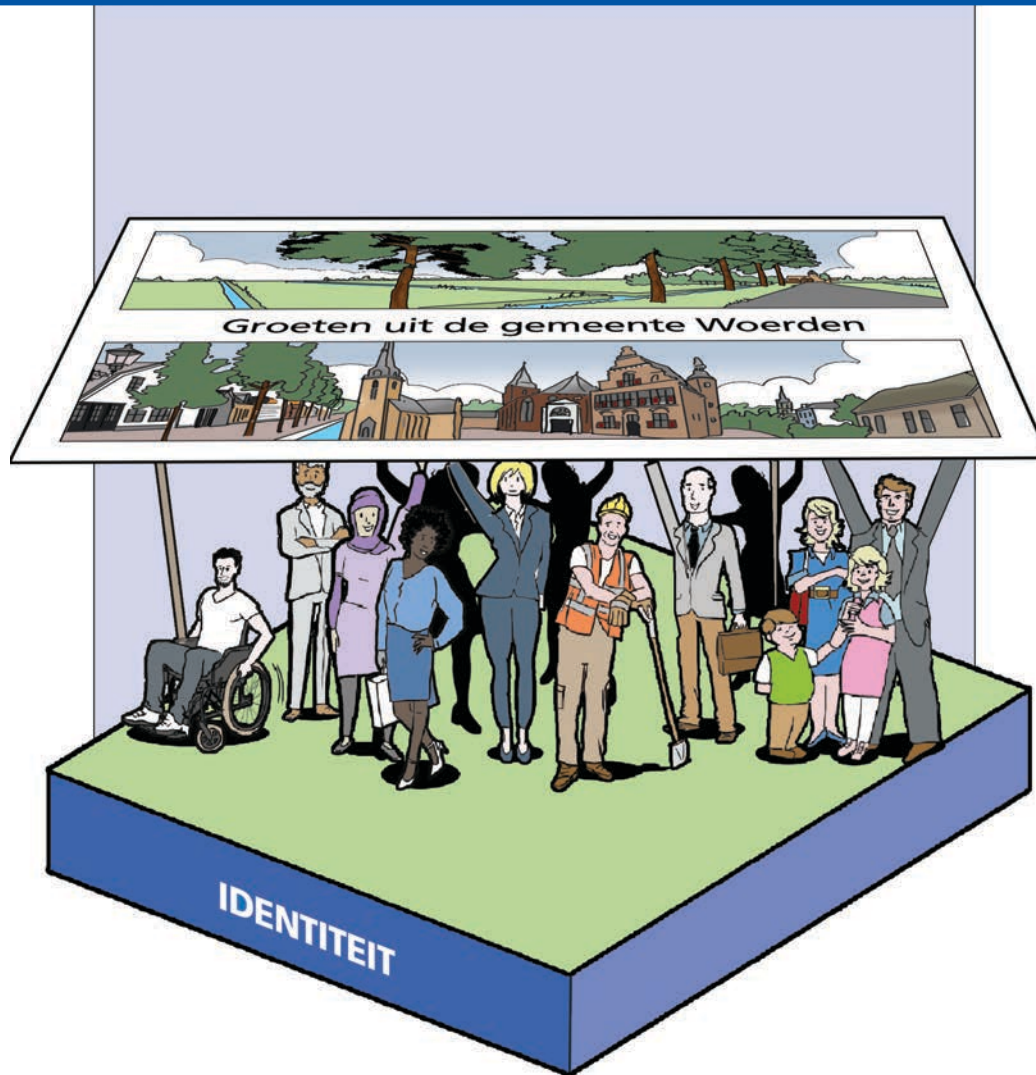


1.

2.

3.

Uitgangspunten voor de kwaliteit van onze leefomgeving



1. Identiteit

De toekomstige fysieke leefomgeving past bij de identiteit van de verschillende gebieden en kernen in gemeente Woerden. Met de identiteit bedoelen we het beeld van gemeente Woerden dat inwoners, ondernemers en politiek van de gemeente Woerden samen delen. Het gaat erom samen uit te spreken wie we zijn en wat we belangrijk vinden in onze gemeente.



1.

2.

3.

Uitgangspunten voor de kwaliteit van onze leefomgeving



2. Vitaliteit

De toekomstige leefomgeving draagt bij aan een vitale stad, vitale dorpen en vitale landelijke gebieden, waarin iedereen mee kan doen. Deze leefomgeving is vitaal in sociaal, ecologisch en economisch opzicht.

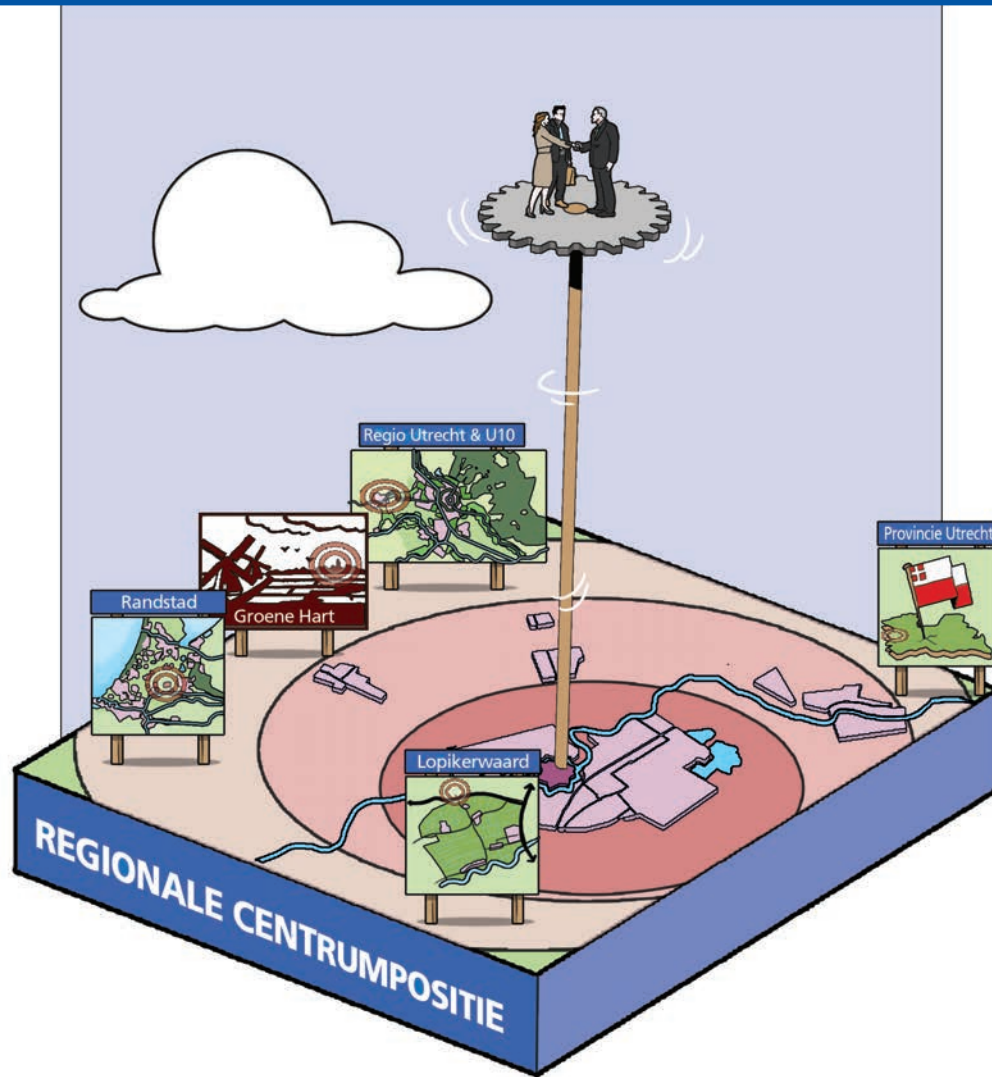


1.

2.

3.

Uitgangspunten voor de kwaliteit van onze leefomgeving



3. Regionale centrumpositie

Gemeente Woerden is geen eiland. Daarom krijgt de toekomstige leefomgeving van gemeente Woerden vorm in samenhang met de regionale opgaven in de Randstad, het Groene Hart en de regio Utrecht. Denk bijvoorbeeld aan opgaven op het gebied van wonen, werken, mobiliteit, energie en landschap.

Als we nadenken over de toekomst van de gemeente Woerden, moeten deze drie uitgangspunten daarin samenkomen, in een goede balans met elkaar. Dan hebben wij met elkaar een manier gevonden om ook in de toekomst te behouden wat wij nu in gemeente Woerden waarderen. Dan hebben wij daarmee de 'Woerdense maat' beschreven en concreet gemaakt.



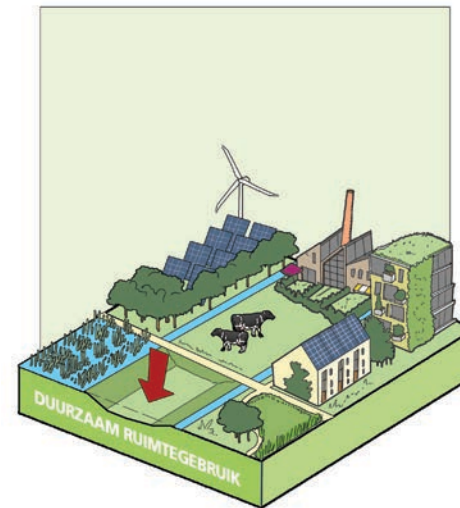
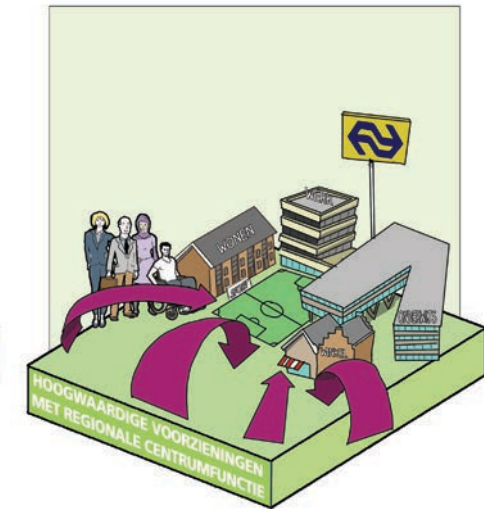
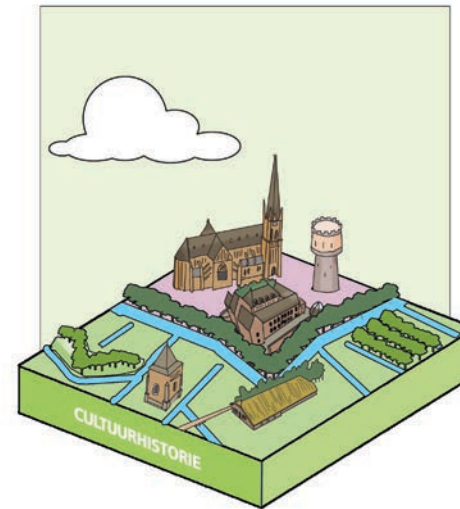
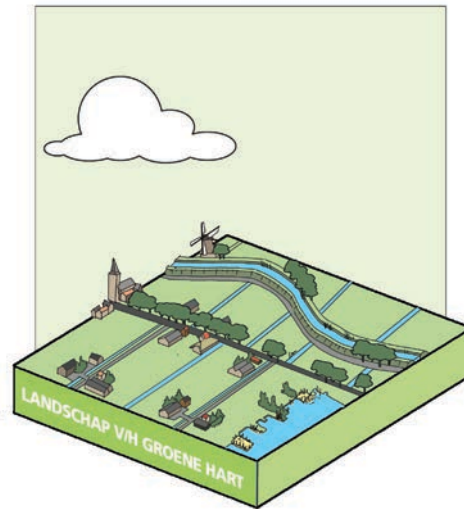
1.

2.

3.

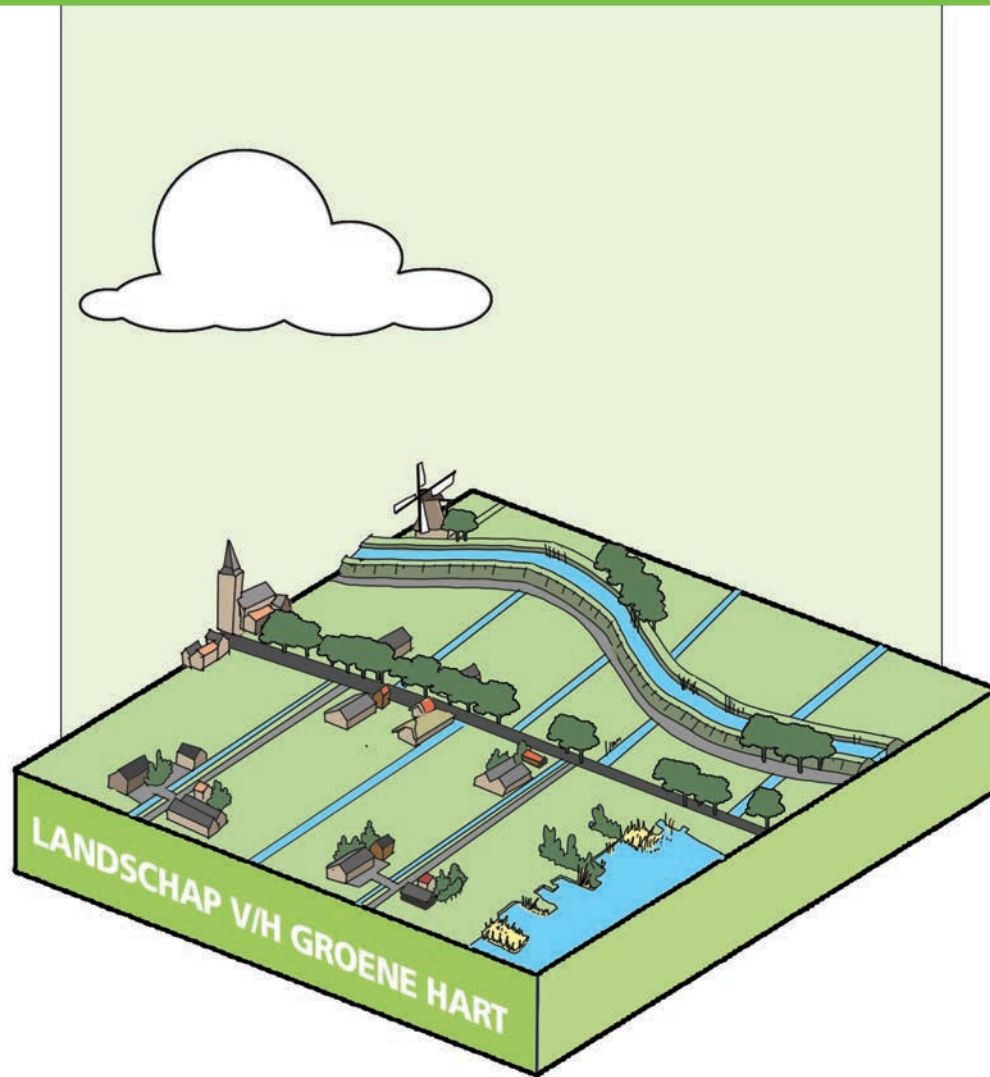
Waarden die Woerden karakteriseren en dragen

Wat is er karakteristiek voor gemeente Woerden? Ofwel: wat maakt gemeente Woerden tot gemeente Woerden? Dan hebben we het over waarden. In de omgevingsvisie zijn er zeven waarden die doorslaggevend zijn bij keuzes op het gebied van landschap en ecologie, wonen, economie, mobiliteit en energie. Het gaat dan om de volgende waarden:



- 1.
- 2.
- 3.
- 4.
- 5.
- 6.
- 7.

Waarden die gemeente Woerden karakteriseren en dragen



1. Landschap van het Groene Hart

Het landschap van de gemeente Woerden in het Groene Hart is van grote betekenis voor de identiteit én de vitaliteit. In de paragraaf over cultuurhistorie hebben we gezien hoe wij zelf het landschap vorm hebben gegeven. Gemeente Woerden is onlosmakelijk met het landschap verbonden. Het landschap staat onder druk door nieuwe opgaven op het gebied van bijvoorbeeld water, klimaat, natuur, bodemdaling, energie, ondernemen en recreatie. Maar het biedt ook kansen om deze opgaven toekomstbestendig op te lossen.

Wij vinden het landschappelijk karakter van gemeente Woerden belangrijk voor onze vitaliteit en identiteit.



1.

2.

3.

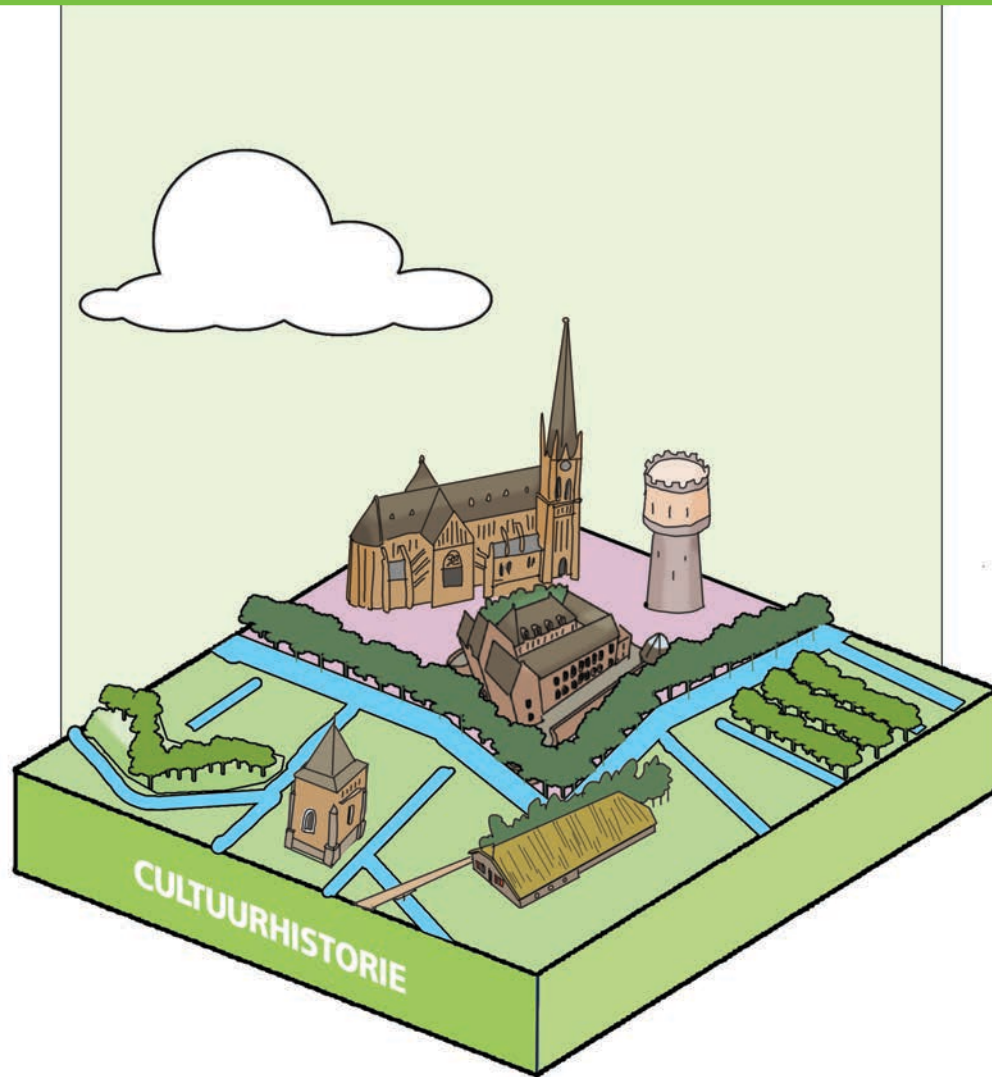
4.

5.

6.

7.

Waarden die Woerden karakteriseren en dragen



2. Cultuurhistorie

Woerden is van oudsher een vestingstad op een strategische plek. Dat is te zien aan de historische binnenstad met singels, het kasteel en de monumenten. Maar ook is dit te zien aan de ontwikkeling van het zogenaamde copelandchap om de stad heen. Dit erfgoed willen we niet alleen behouden, maar ook ontwikkelen voor de beleving.

Wij vinden de cultuurhistorische waarde van gemeente Woerden en het omliggende landschap belangrijk voor onze identiteit.



1.

2.

3.

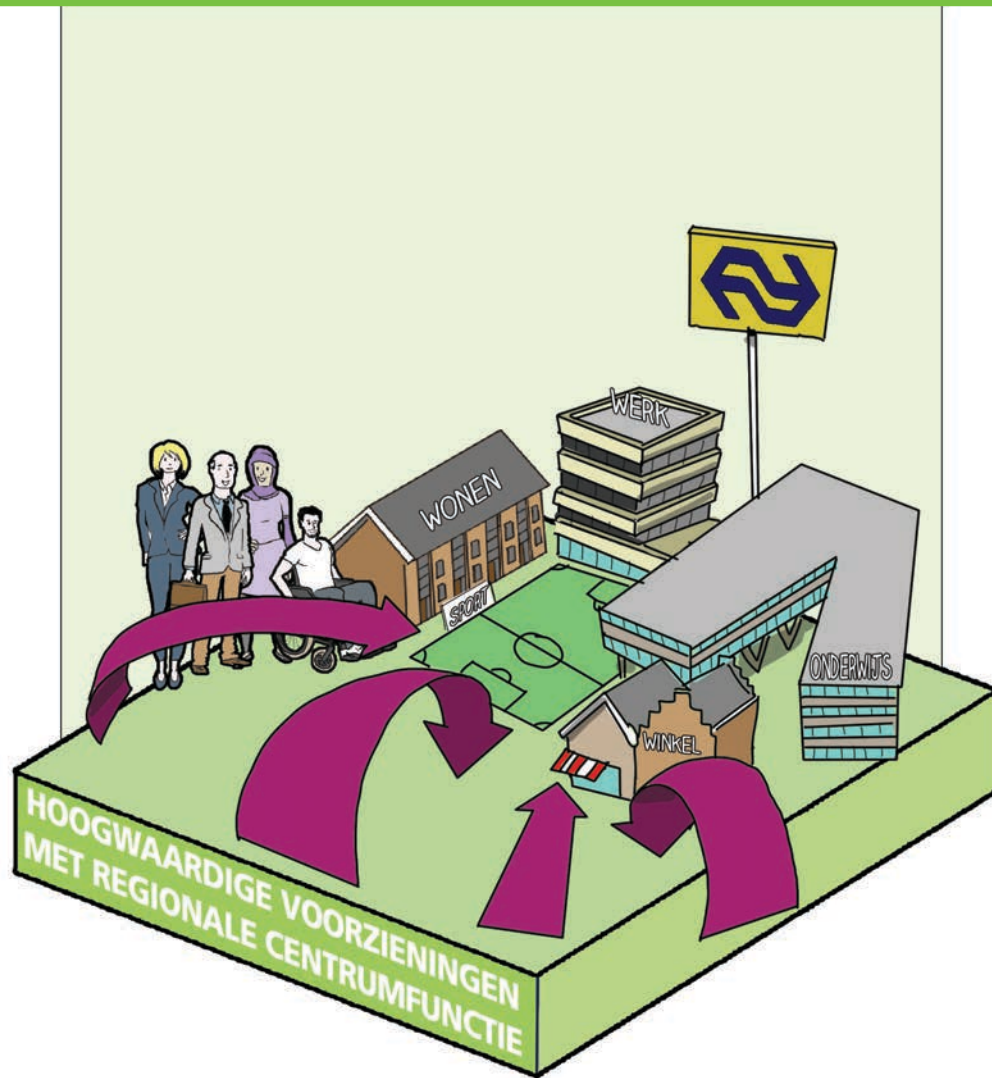
4.

5.

6.

7.

Waarden die Woerden karakteriseren en dragen



3. Middelgrote stad met centrumfunctie in een stedelijke regio

In het stedelijk gebied van gemeente Woerden en de kernen moeten er voldoende en passende woningen zijn voor iedereen. Voor de identiteit van gemeente Woerden is het belangrijk dat dit past bij het karakter van een middelgrote stad. Tegelijkertijd is gemeente Woerden onderdeel van de regio Utrecht en maken onze inwoners graag gebruik van de voorzieningen die de stad Utrecht te bieden heeft. In de regio Utrecht is de vraag naar woningen groter dan het aanbod. Gemeente Woerden neemt ook een verantwoordelijkheid voor deze regionale vraag binnen de mogelijkheden die passen bij gemeente Woerden. De stad Woerden zelf kent relatief veel voorzieningen. Daarmee heeft Woerden een centrumfunctie voor de omliggende gemeenten in het Groene Hart. Om deze centrumfunctie te kunnen behouden, is een beperkte groei van gemeente Woerden noodzakelijk. De vitaliteit van gemeente Woerden en de regionale positie worden hiermee gewaarborgd.

Wij vinden het belangrijk dat gemeente Woerden zijn centrumfunctie behoudt en verantwoordelijkheid neemt voor de regionale opgaven.



1.

2.

3.

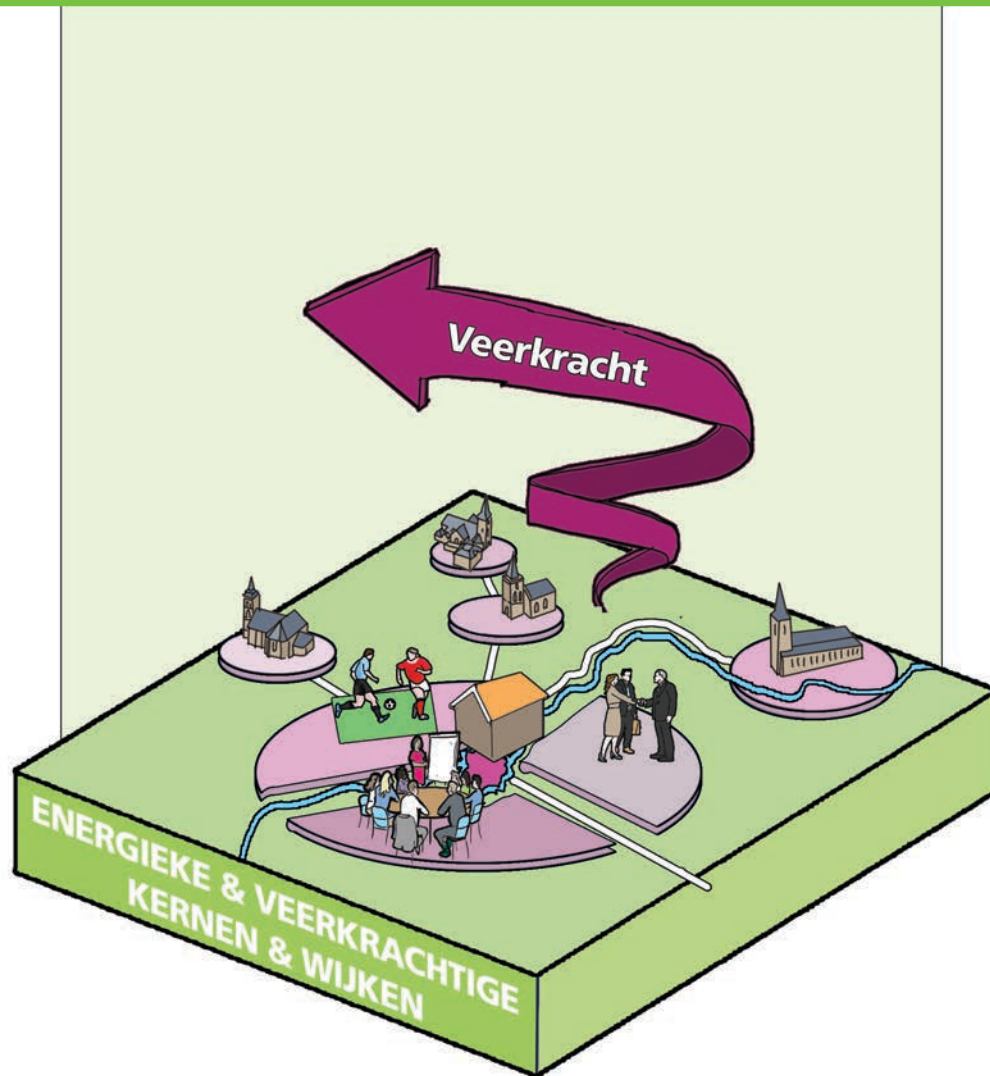
4.

5.

6.

7.

Waarden die Woerden karakteriseren en dragen



4. Energieke en veerkrachtige kernen en wijken

De kernen Kamerik, Harmelen en Zegveld hebben ieder een sterke eigen identiteit, zowel in ruimtelijk als in sociaal opzicht. Dit geldt ook voor Woerden en de verschillende wijken die de stad kent, hoewel in mindere mate. Deze identiteit is lang geleden ontstaan, maar maakt ook vandaag de woon- en leefgemeenschappen veerkrachtig. Dat geldt zowel op sociaal, cultureel als economisch gebied. Alle kernen en wijken kennen een sterk gemeenschapsleven, waarbij mensen zich inzetten in buurtverenigingen, wijkplatforms en sportclubs. Hier komen veel initiatieven uit voort en het zorgt voor een grote onderlinge betrokkenheid. Warm, energiek en gemoedelijk zijn veelgehoorde woorden, als het gaat over de sfeer binnen onze gemeente. Ook het ondernemerschap is een motor achter krachtige initiatieven op zakelijk en sociaal gebied. Veel ondernemers laten zien dat zij erg betrokken zijn bij hun omgeving. Die identiteit koesteren we en versterken we waar nodig. Bijvoorbeeld doorkernen niet aan elkaar te laten groeien en door aan te sluiten op specifieke, plaatselijke behoeften waar het gaat om wonen en voorzieningen. Al deze gebieden samen vormen een energiek en veerkrachtig gemeente Woerden.

Wij vinden het belangrijk dat inwoners zich thuis voelen, gekend worden en zich kunnen identificeren met hun leefomgeving, waar zij wonen, werken, zorgen en recreëren.



1.

2.

3.

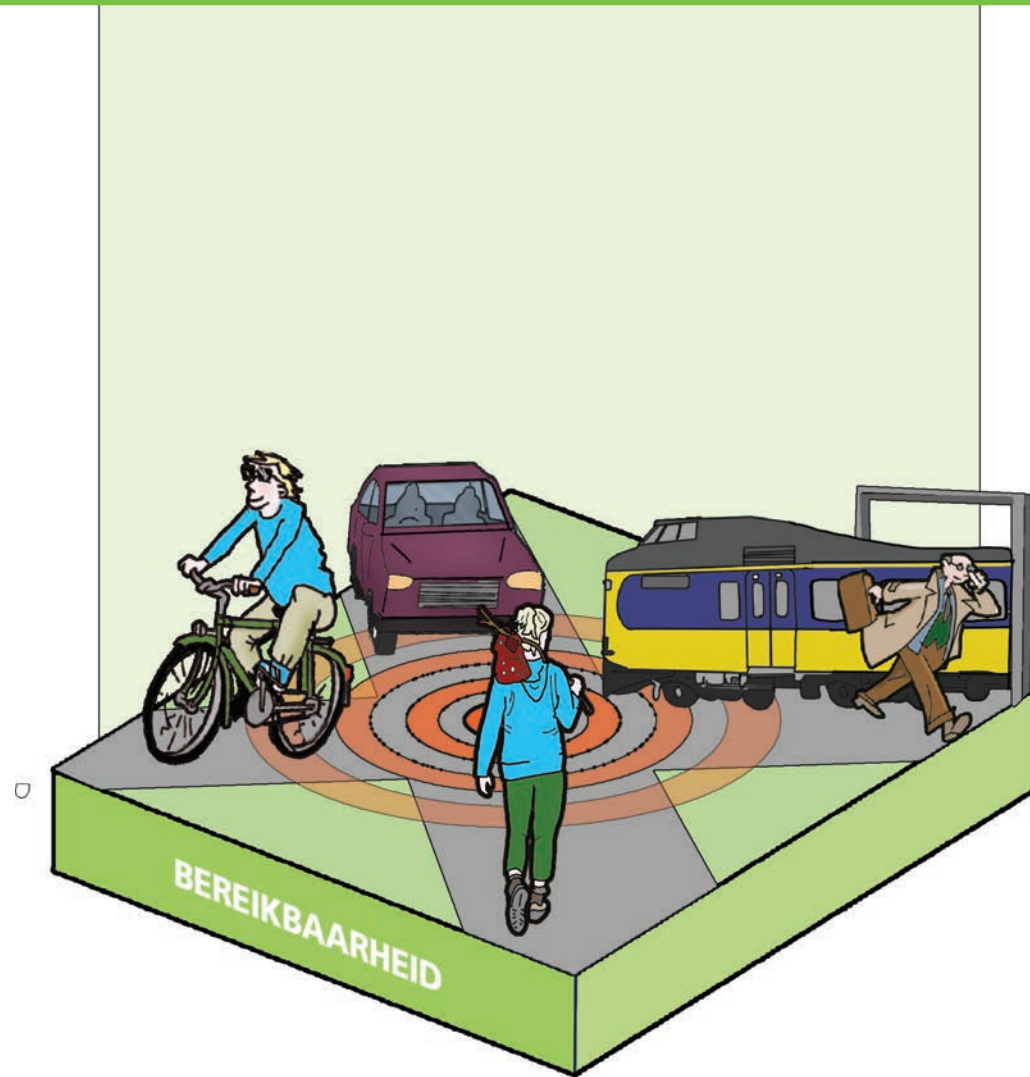
4.

5.

6.

7.

Waarden die Woerden karakteriseren en dragen



5. Bereikbaarheid

De centrale ligging en goede bereikbaarheid zijn van oudsher twee van de krachtigste eigenschappen van de gemeente Woerden. Waar het belang van de waterwegen in de loop van de tijd is afgenomen, is dit overgenomen door het spoor en de snelweg. Dit geldt voor wonen en werken, maar ook voor recreatie en toerisme. De huidige ontsluiting van de gemeente voor auto, OV, fiets en te voet willen we uitbouwen, zodat Woerden nog beter bereikbaar wordt en de strategische ligging in de regio versterkt wordt. De bereikbaarheid van het station, de aansluiting op regionale fietsnetwerken en de aansluiting op de A12 zijn daarom van belang in de toekomstige ruimtelijke keuzes.

Wij vinden het belangrijk dat wij ons snel en gemakkelijk kunnen bewegen in, van en naar Woerden.



1.

2.

3.

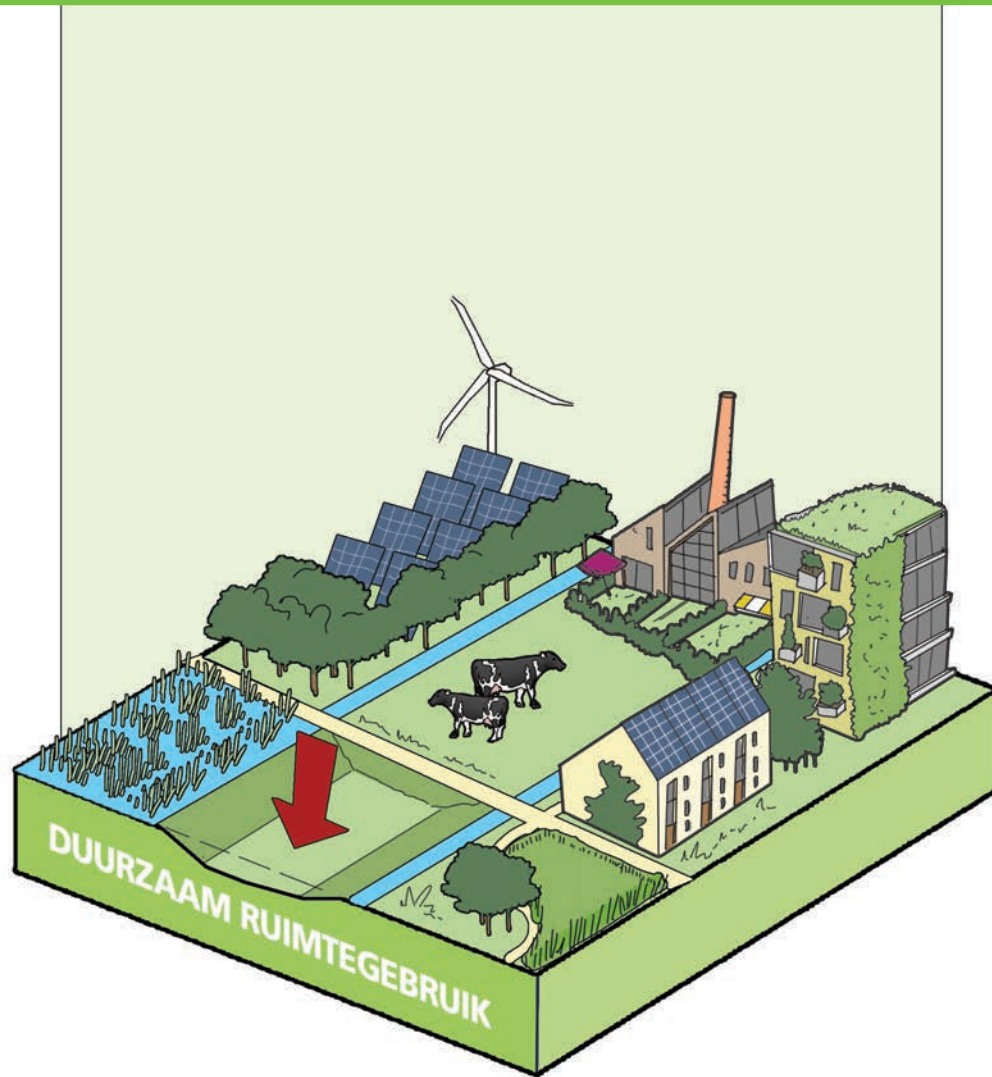
4.

5.

6.

7.

Waarden die Woerden karakteriseren en dragen



6. Duurzaam ruimtegebruik

De bodem en het watersysteem vormen de ondergrond voor het landschap, de natuur en het landgebruik van het Groene Hart. Nieuwe ingrepen in het landelijke en het stedelijke gebied zijn nodig om te kunnen voldoen aan de vraag naar hernieuwbare energiebehoefte, recreëren, ondernemen, wonen, natuurontwikkeling en voedselproductie via kringlooplandbouw. Deze nieuwe ontwikkelingen moeten toekomstbestendig zijn, waarbij rekening is gehouden met water- en bodemsysteem, luchtkwaliteit en ecologie. Ook wordt er rekening gehouden met lokale gebiedskenmerken en (toekomstig) gebruik.

Ook het bestaande stedelijke gebied biedt kansen voor meer duurzaamheid. Door rekening te houden met de natuurlijke mogelijkheden van ondergrond en lucht, en ook met de lokale sociaal-economische omstandigheden, zorgen we voor een duurzame leefomgeving. Deze kan tegen een stootje en is bestand tegen klimaatverandering. Ook respecteert en versterkt een duurzame leefomgeving de bodem-, water- en ecosystemen, zodat de omgeving straks ook leefbaar is voor onze kinderen. Dit betekent dat we niet nú alle beschikbare ruimte bebouwen, om ook in de toekomst nog keuzes te kunnen maken.

Wij vinden het belangrijk dat we zorg dragen voor onze leefomgeving, ook voor onze kinderen.



1.

2.

3.

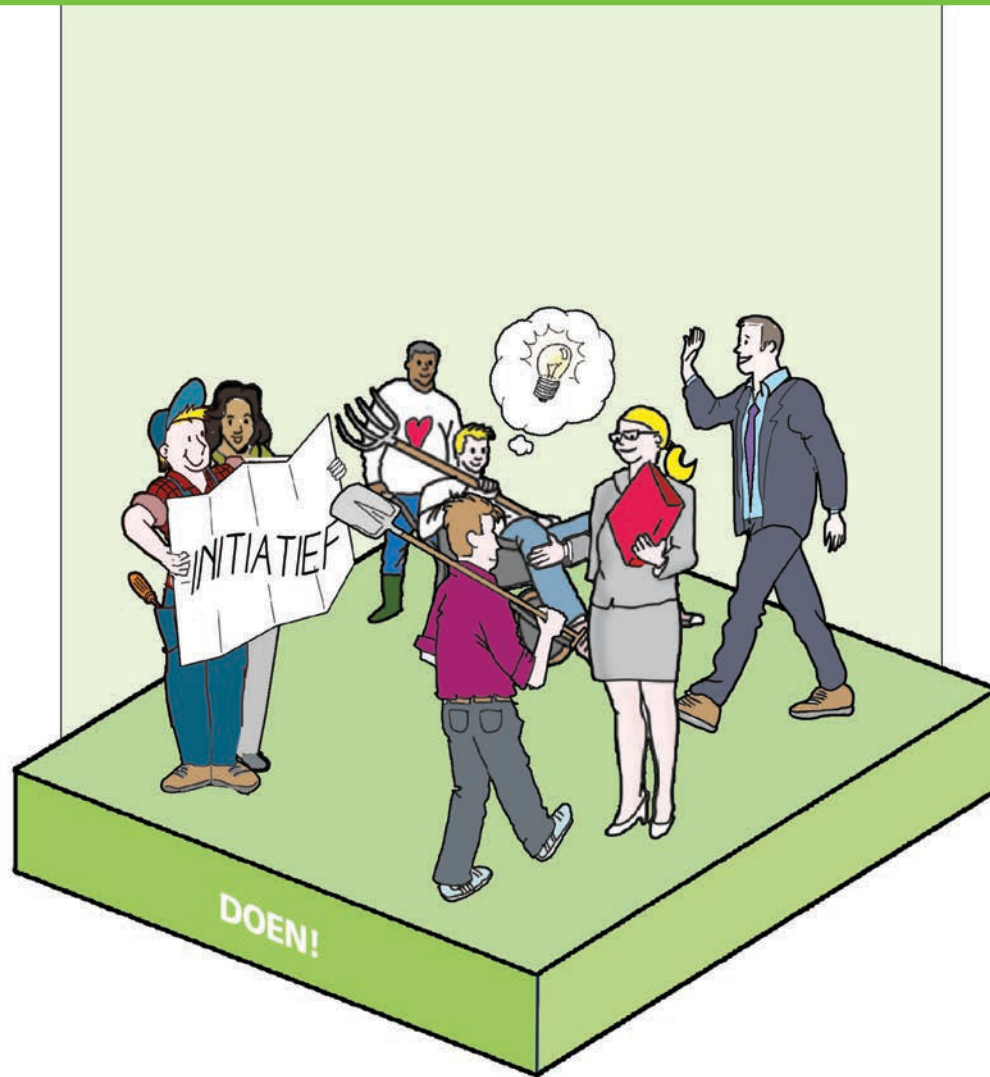
4.

5.

6.

7.

Waarden die Woerden karakteriseren en dragen



7. Hands uit de mouwen

Inwoners en ondernemers in gemeente Woerden nemen graag zelf het initiatief. Eigen verantwoordelijkheid en zelfredzaamheid vinden zij vanzelfsprekend. Gemeente Woerden heeft een praktische en ondernemende instelling. Er is van alles te beleven in de kernen en de stad Woerden heeft een bruisend centrum met allerlei evenementen. Ook sluiten Woerdenaren hun ogen niet voor hun omgeving en de regio. Ze maken juist gebruik van de kansen die de regio biedt en nemen daarvoor de verantwoordelijkheid.

Wij vinden het belangrijk om de handen uit de mouwen te steken en op die manier verantwoordelijkheid te nemen voor onze gemeenschap.



1.

2.

3.

4.

5.

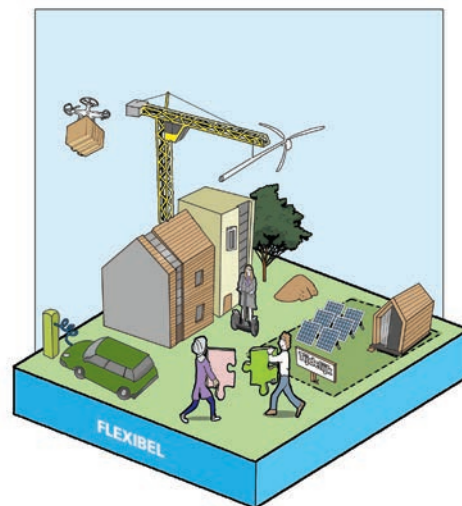
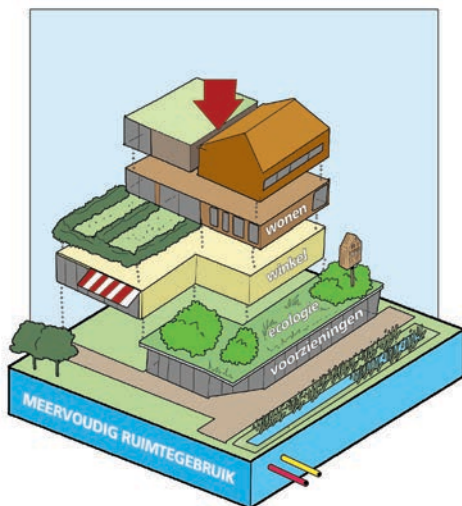
6.

7.

Ruimtelijke inrichtingsprincipes

De uitgangspunten en de 'Waarden van gemeente Woerden' zijn de basis voor de ruimtelijke ontwikkeling van de gemeente. Zij vormen de fundering voor de omgevingsvisie van gemeente Woerden. Maar bij het maken van ruimtelijke plannen zij moeten zij nog wel concreet gemaakt worden.

Dat doen we door een aantal ontwerpprincipes te benoemen, namelijk:



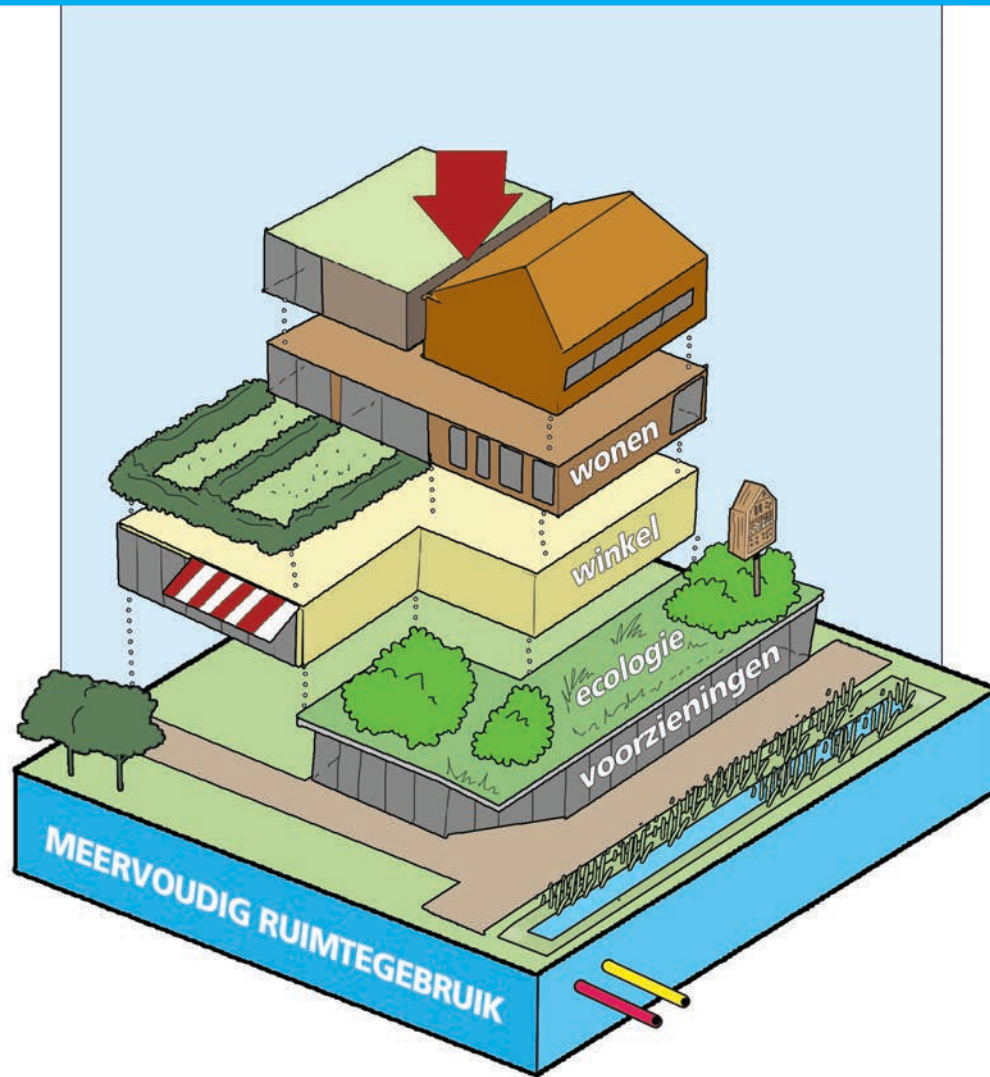
1.

2.

3.

4.

Ruimtelijke inrichtingsprincipes



1. Meervoudig ruimtegebruik

De ruimte is schaars. Daarom wordt de beschikbare ruimte nooit gebruikt voor het toevoegen van één enkele waarde. Het is bijvoorbeeld niet voldoende om een gebied alleen economisch te ontwikkelen. Meervoudig ruimtegebruik gaat uit van het benutten van de ruimte voor meerdere functies tegelijkertijd, bijvoorbeeld landschap, watersysteem, economie, energie en mobiliteit. Hierbij houden we rekening met zowel de ondergrond als de lucht.



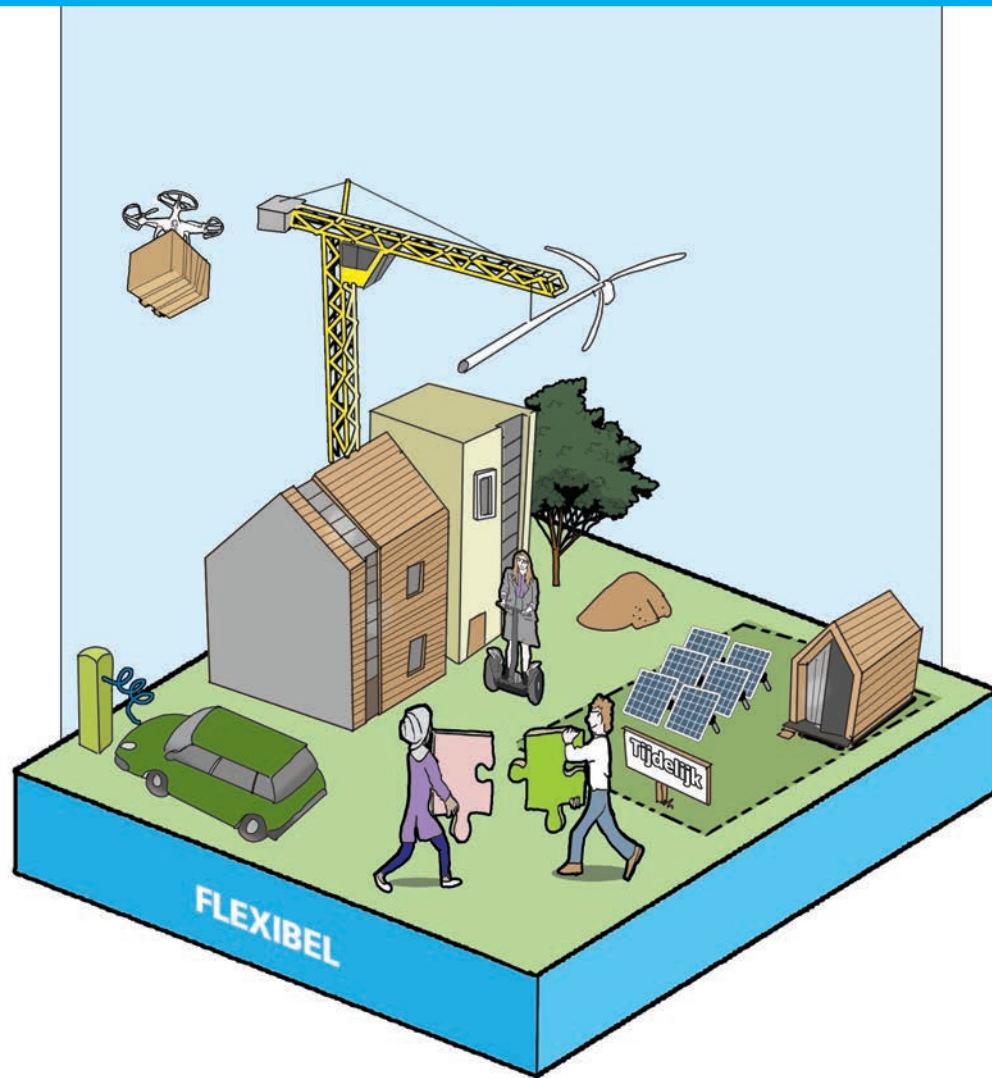
1.

2.

3.

4.

Ruimtelijke inrichtingsprincipes



2. Flexibiliteit

Flexibiliteit in gebruik en in functie moet mogelijk zijn. Nieuwe technologie voor mobiliteit, verstedelijking en landelijk gebied bieden nieuwe mogelijkheden en leveren ook nieuwe vragen op. Het is daarom van belang om ontwikkelingen te zien als tijdelijk en rekening te houden met de toekomstige opgaven voor een gebied. Dat maakt keuzes in de toekomst makkelijker.



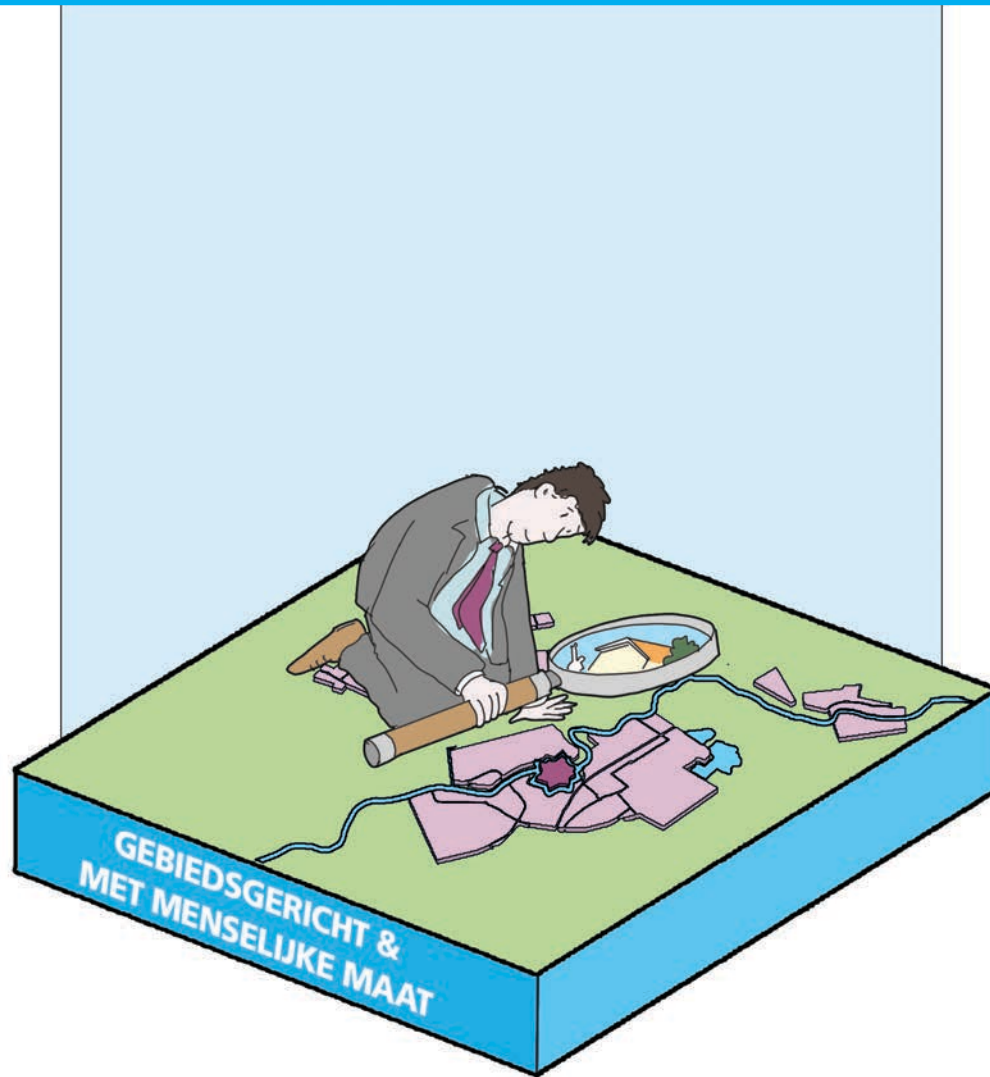
1.

2.

3.

4.

Ruimtelijke inrichtingsprincipes



3. Gebiedsgericht en met menselijke maat

Hoe we een gebied inrichten, moeten passen bij de identiteit, de kenmerken en de kwaliteiten van dat gebied. Ook moet het aansluiten bij de plaatselijke gebiedskenmerken en behoeftes en leefwereld van de inwoners. Dit draagt bij aan de vitaliteit van het gebied.



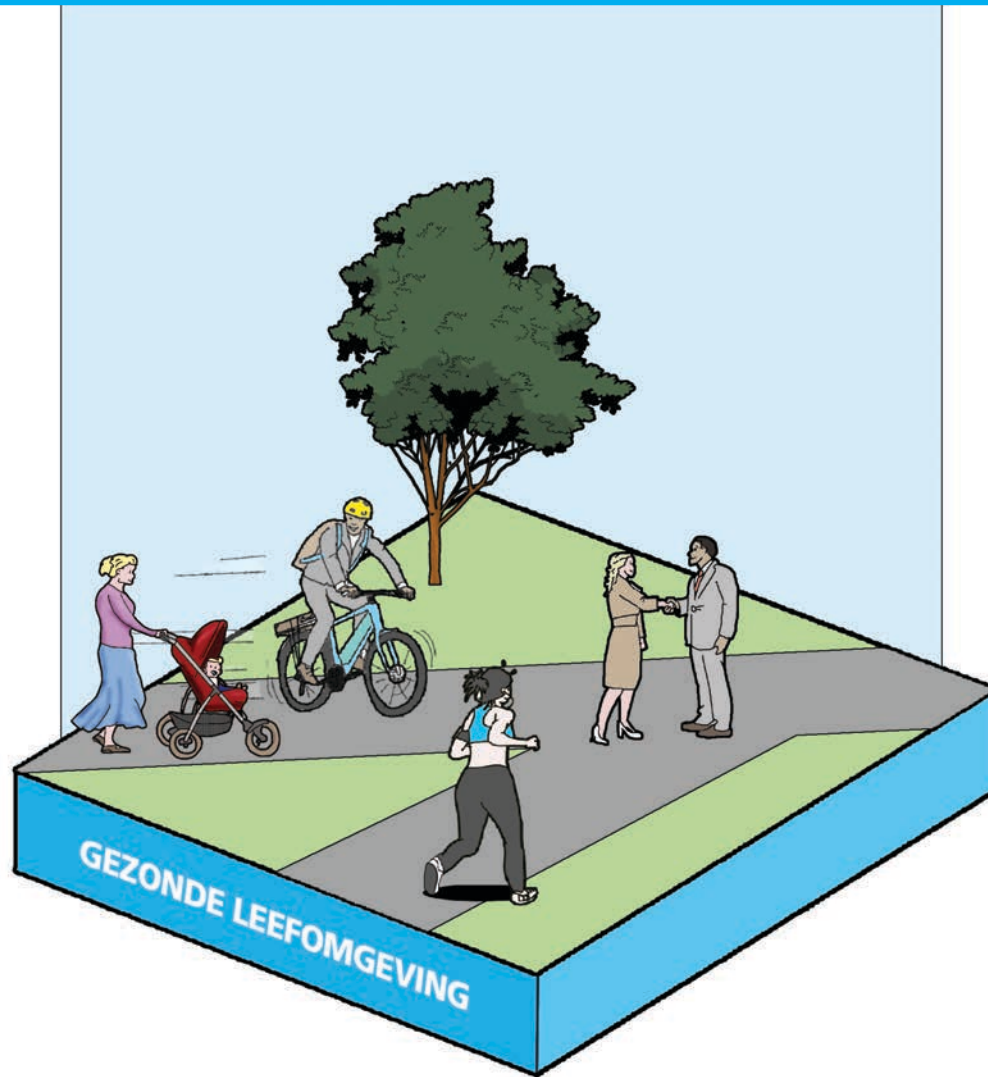
1.

2.

3.

4.

Ruimtelijke inrichtingsprincipes



4. Gezonde leefomgeving

Gezondheid van mens en natuur staat centraal in de bebouwde omgeving. De omgeving moet uitnodigen om te bewegen, elkaar te ontmoeten en het groen te beleven.



1.

2.

3.

4.



gemeente
WOERDEN