

Van : college van burgemeester en wethouders
Datum : 26 november 2019
Portefeuillehouder(s) : Wethouder Noorthoek
Portefeuille(s) : Jeugd, Wmo
Contactpersoon : F. van der Weg
Tel.nr. : 8294
E-mailadres : weg.f@woerden.nl

Onderwerp:

Aanpak huiselijk geweld en kindermishandeling Woerden, Montfoort, Stichtse Vecht en De Ronde Venen:
'Veilig Samen Leven'

Kennisnemen van:

Het visie- en het uitvoeringsdocument Veilig Samen Leven, waarin de regionale en lokale aanpak van kindermishandeling en huiselijk geweld is vastgelegd.

Inleiding:

De maatschappelijke impact van huiselijk geweld en kindermishandeling is enorm. Voor slachtoffers zijn er grote en vaak levenslange gevolgen. Lokale cijfers over kindermishandeling en huiselijk geweld zijn niet beschikbaar. De meest recente landelijke onderzoeken tonen het volgende aan:

- In 2017 hebben naar schatting 90.000 tot 127.000 kinderen van 0 t/m 17 jaar te maken gehad met ernstige en/of chronische kindermishandeling. Dit komt neer op ongeveer 3% van alle kinderen¹.
- Ongeveer 12% van de scholieren (klas 1 t/m 4 van het VO) heeft in een jaar te maken met tenminste één voorval van kindermishandeling².
- Uit zelfrapportage onder volwassenen (18+), blijkt dat 5,5% in de afgelopen 5 jaar slachtoffer is geweest van tenminste één voorval van fysiek of seksueel geweld in de huiselijke kring³
- Onderzoek naar ouderenmishandeling toont aan dat 1 op de 50 ouderen jaarlijks slachtoffer wordt van een vorm van ouderenmishandeling⁴.

In 2018 zijn vanuit de rijksoverheid actie- en uitvoeringsprogramma's (Geweld hoort nergens thuis, Kansrijke start en Scheiden zonder schade) gestart om regio's en gemeenten te ondersteunen in de aanpak van huiselijk geweld en kindermishandeling. Daarnaast is op 1 januari 2019 de aangescherpte Wet meldcode huiselijk geweld en kindermishandeling van kracht geworden. Momenteel wordt bovendien de provinciale visie 'Een veilig thuis, aanpak huiselijk geweld en kindermishandeling' herijkt.

De bovenstaande ontwikkelingen hebben gevolgen voor de gemeente en het lokale veld. Er wordt een

¹ Alink et al., 2018. Het gaat hier om onderzoek onder professionals over bevestigde zaken en ernstige vermoedens. Professionals signaleren niet alle mishandelde kinderen. Deze 3% moet daarom gezien worden als ondergrens.

² Schellingerhout & Ramakers, 2017. Het betreft hier niet alleen ernstige en/of chronische mishandeling; ook eenmalige voorvallen zijn meegeteld. De cijfers gaan over het jaar voorafgaand aan het onderzoek.

³ Van Eijkern, Downes en Veenstra, 2018.

⁴ Regioplan & Avans Hogeschool, 2018. Voor dit onderzoek is gebruik gemaakt van verschillende onderzoeksmethoden: interviewstudie, informantenstudie, (inter)nationaal literatuuroverzicht en registraties van meldingen en adviesvragen rond ouderenmishandeling van de Veilig Thuis-organisaties.

uitdrukkelijke opgave bij gemeenten, partners en professionals gelegd.

De nu voorliggende aanpak Veilig Samen Leven is gericht op meer sturing op en samenhang van beleid. De aanpak rust op drie pijlers die allen bijdragen aan het doel: het terugdringen van huiselijk geweld en kindermishandeling en de cirkel van geweld doorbreken.

De drie pijlers van de aanpak zijn:

1. **Bewustwording en preventie:** het vergroten van bewustwording bij bewoners, vrijwilligers en professionals over de problematiek en het realiseren van voldoende toegankelijk preventief aanbod en ondersteuning.
2. **Kennis en vaardigheden:** het verhogen van de professionaliteit op het gebied van kennis, vaardigheden en handelen.
3. **Samenwerken en integraliteit:** het verder verbeteren van de samenwerking tussen lokale partijen onderling en tussen lokale en (boven-)regionale partijen.

Kernboodschap:

Gemeenten hebben een wettelijke verantwoordelijkheid als het gaat om de aanpak huiselijk geweld en kindermishandeling. Deze opdracht is vastgelegd in de Wmo 2015 en de Jeugdwet. Met het visie- en het uitvoeringdocument geven we uitvoering aan deze wetten.

In de gemeenten De Ronde Venen, Montfoort, Stichtse Vecht en Woerden streven we ernaar huiselijk geweld, kindermishandeling of ouderenmishandeling in welke vorm dan ook te voorkomen. Al onze inwoners hebben een goed thuis waar ze veilig kunnen opgroeien, wonen en/of verzorgd worden en daar waar nodig ontvangen inwoners passende ondersteuning.

De aanpak Veilig Samen Leven sluit aan bij de ambitie van de gemeenteraad en het college om maximaal in te zetten op preventie in het Woerdense sociaal domein. Bewezen is dat de invloed van huiselijk geweld en kindermishandeling groot is en veel gevolgen kan hebben voor het welzijn en verdere leven van de slachtoffers. Voorkomen is beter dan genezen: door in te zetten op bewustwording onder inwoners, vrijwilligers en professionals, handvatten te bieden voor vroegtijdige signalering en daar waar nodig direct passende hulp te bieden, willen we de nadelige gevolgen voor onze inwoners en voor de maatschappij zo veel mogelijk beperken.

De aanpak Veilig Samen Leven draagt daarnaast bij aan de maatschappelijke opgave dat de Woerdense jeugd gezond en veilig kan opgroeien. En aan de opgave om laagdrempelige, passende ondersteuning dichtbij te organiseren voor inwoners die minder zelfredzaam zijn.

Financiën:

Middels het amendement A3-02 'Blijven aanpakken huiselijk geweld en kindermishandeling' op de programmabegroting 2020-2023 heeft de gemeenteraad €20.000,- beschikbaar gesteld voor het aanpakken van kindermishandeling en huiselijk geweld.

Voor 2020 is hier incidenteel dekking voor gevonden uit het temporiseren van het wegwerken van de achterstanden DIV met twee maanden. De eventuele structurele uitvoering van deze aanpak wordt meegenomen in de strategische heroriëntatie.

Vervolg:

De prioriteiten uit het visie- en uitvoeringsdocument worden per jaar, per gemeente nader uitgewerkt in een werkdocument met concrete activiteiten. Zo ligt in 2020 de focus intern op borging van het thema in de nieuwe werkwijze van het sociaal- en jeugd- en gezinsteam. Richting onze lokale partners zetten we o.a. in op bewustwording en het vergroten van kennis en vaardigheden van vrijwilligers bij clubs en verenigingen en hebben we extra aandacht voor ouderenmishandeling. Daarnaast zetten we in op (kennis over) complexe scheidingen en onderzoeken we het beschikbare aanbod aan traumascreening en - behandeling.

In sommige gemeenten worden de plannen uitgevoerd door een lokale coördinator, in samenwerking met de betrokken beleidsmedewerkers van de gemeenten. In Woerden voert de beleidsmedewerker het gros van de activiteiten uit, in samenwerking met de accounthouders en aandachtsfunctionarissen uit de eigen organisatie. Onderzocht wordt of de taken van één van de aandachtsfunctionarissen kunnen worden uitgebreid, zodat zij naast intern ook voor externe partijen de contactpersoon, vraagbaak en aanjager kan zijn.

Per half jaar wordt geëvalueerd of de gestelde doelstellingen uit het uitvoeringsdocument zijn behaald en of de tijdplanning in het werkplan op schema loopt.

Veilig Thuis en SAVE zijn de belangrijkste samenwerkingspartners in de ketenaanpak van kindermishandeling. Het verbeteren van de samenwerking tussen het lokale jeugd- en gezinsteam van WoerdenWijzer, Veilig Thuis en SAVE is in 2020 één van de prioriteiten van het beleidsteam jeugd (zie ook RIB Doorontwikkeling SVMN, 19r.00912).

Bijlagen:

1. 19.090129 – Visiedocument ‘Aanpak huiselijk geweld en kindermishandeling: Veilig Samen Leven’
 2. 19.090128 – Uitvoeringsdocument ‘Aanpak huiselijk geweld en kindermishandeling: Veilig Samen Leven’
-

De secretaris,

drs. M.H.J. van Kruijsbergen MBA

De burgemeester,

V.J.H. Molkenboer

Visiedocument

Aanpak huiselijk geweld en kindermishandeling

De Ronde Venen, Montfoort, Stichtse Vecht, Woerden



Veilig Samen Leven



Inhoudsopgave

Inhoudsopgave	2
Samenvatting	3
Inleiding	4
Missie en visie	6
Missie	6
Visie	6
Landelijke, regionale en lokale kaders	7
Geweld hoort nergens thuis	7
Kansrijke Start	8
Scheiden zonder schade	8
Aanscherping Meldcode vanaf 2019	9
Herijking provinciale visie Een Veilig Thuis	10
Gemeentelijke verantwoordelijkheid	10
Gezamenlijke aanpak huiselijk geweld en kindermishandeling	12
Iedereen kan het verschil maken	13
Professionals in stelling	13
Krachten bundelen	13
Conclusie	14
Uitvoering	15
Ambitie en realisme	15

Samenvatting

Voor u ligt de aanpak huiselijk geweld (HG) en kindermishandeling (KM) voor de gemeenten De Ronde Venen, Montfoort, Stichtse Vecht en Woerden. De aanpak is gebaseerd op de volgende missie:

In de gemeenten De Ronde Venen, Montfoort, Stichtse Vecht en Woerden is geen huiselijk geweld, kindermishandeling of ouderenmishandeling in welke vorm dan ook: al onze inwoners hebben een goed thuis waar ze veilig kunnen opgroeien, wonen en/of verzorgd worden en daar waar nodig ontvangen inwoners passende ondersteuning.

De aanpak van HG en KM staat al jaren op de politieke agenda en op het netvlies van hulp- en zorgverleners, onderwijs, kinderopvang, medici en andere beroepsgroepen. Echter, door recent onderzoek naar de cijfers en de impact van huiselijk geweld wordt steeds duidelijker dat het nog niet lukt om dit grote persoonlijke en maatschappelijke probleem terug te dringen. In 2018 zijn door de Rijksoverheid verschillende actieprogramma's gepubliceerd met als doel om huiselijk geweld en kindermishandeling te stoppen, terug te dringen en de schade ervan te beperken en zo de cirkel van geweld, de overdracht van generatie op generatie te doorbreken. Het betreft de programma's 'Geweld hoort nergens thuis', 'Kansrijke start' en 'Scheiden zonder schade'. Verder is per 1 januari 2019 de wet meldcode huiselijk geweld en kindermishandeling aangescherpt, hetgeen voor het hele werkveld gevolgen heeft. Voor de provincie Utrecht wordt in de 1^e helft van 2019 de regiovisie 'Een veilig thuis, aanpak HG en KM' herijkt.

Gemeenten hebben vanuit de Jeugdwet, Wet maatschappelijke ondersteuning 2015 (hierna: Wmo) en de wet meldcode huiselijk geweld en kindermishandeling een belangrijke verantwoordelijkheid om HG en KM aan te pakken. De Ronde Venen, Montfoort, Stichtse Vecht en Woerden hebben de krachten gebundeld om alle genoemde ontwikkelingen te concretiseren in een regionale aanpak voor lokaal beleid en lokale acties. Op 9 november 2017 is akkoord gegeven op het voorstel tot het aanstellen van een regiocoördinator zoals opgenomen in de oplegnotitie huiselijk geweld en kindermishandeling Utrecht West t.b.v. de regionale adviescommissie (RAC) GGDru. Redenen om regionaal samen te gaan werken liggen in het gegeven dat een regionale aanpak de lokale aanpak kan versterken. Veel organisaties zijn bovenlokaal georganiseerd en de ontwikkelingen op het thema HG en KM reiken veelal verder dan gemeentegrenzen. Verder is onderschreven dat het van belang is om zicht krijgen op de lokale situatie van wat met betrekking tot huiselijk geweld en kindermishandeling speelt, want elke gemeente is uniek en vraagt om een lokale aanpak en accenten. Begin 2019 is de aanpak HG en KM onder de titel *Veilig Samen Leven*, ondergebracht bij het Transformatieprogramma Jeugd Utrecht West¹. De regiocoördinator heeft een start gemaakt door met professionals uit diverse werksoorten het gesprek te voeren over vragen, behoeften en wensen. Vanuit deze consultatieronde en de informatie vanuit de landelijke en regionale programma's is dit visiedocument met bijbehorend uitvoeringsdocument tot stand gekomen.

De aanpak *Veilig Samen Leven* is opgedeeld in drie pijlers. De voorgenomen acties worden hierin opgedeeld. De pijlers zijn:

- Bewustwording en preventie
- Kennis en vaardigheden
- Samenwerken en integraliteit

Bij alle pijlers wordt gezocht naar manieren om alle betrokkenen te betrekken: professionals, vrijwilligers én bewoners. Op deze wijze wordt een zo groot mogelijk draagvlak gecreëerd en sluiten de activiteiten aan bij de wens van de betrokkenen. Van belang bij de aanpak is de bewustwording dat het probleem niet in 2019 opgelost zal zijn: het vergt inzet van jaren en van vele betrokkenen om huiselijk geweld te stoppen en de cirkel van geweld te doorbreken. Het plan voorziet daarom in acties op de korte en lange termijn.

¹ <https://inkooputrechtwest.nl/transformatie/>

Inleiding

“Dode in Arnhem is 12-jarige zoon van verdachte (40). Het is onbekend hoe het met de 15-jarige zoon is.” – 22 december 2018

“Jongetje (1) van flat gegoooid, vader (41) aangehouden” – 5 januari 2019

“Dit jaar zijn in Nederland 40 vrouwen vermoord. In alle gevallen was de dader een bekende. In veruit de meeste gevallen werden de vrouwen door hun partner of ex-partner vermoord of de dader was een man die een relatie met het slachtoffer wilde.” – 31-december 2018

12% van de jongeren tussen 12 en 17 jaar heeft in voorgaand jaar te maken gehad met minimaal 1 voorval van kindermishandeling. Dat zijn in De Ronde Venen, Montfoort, Stichtse Vecht en Woerden statistisch gezien 1266 jongens en meisjes.

Elk jaar sterven er bijna 100 volwassenen en 80-100 kinderen aan de gevolgen van huiselijk geweld en kindermishandeling.

De maatschappelijke impact van huiselijk geweld² (HG) en kindermishandeling³ (KM) is enorm en de gevolgen voor slachtoffers zijn groot en vaak levenslang. In het verleden zijn veel initiatieven geweest om HG en KM terug te dringen, onder andere de RAAK-aanpak, ‘Ouderen in veilige handen’ en de regionale visie huiselijk geweld en kindermishandeling 2015 (provincie Utrecht). Desalniettemin lijken de landelijke cijfers van HG en KM niet te dalen. De cijfers zijn schokkend. Uit recent onderzoek onder informanten blijkt 3% van de kinderen tot 18 jaar hebben te maken gehad met chronische en/of ernstige kindermishandeling. Alleen in Woerden zijn dat al bijna 350 kinderen. Uit zelfrapportage onder volwassenen, blijkt dat 5,5% in de afgelopen 5 jaar slachtoffer is geweest van tenminste één voorval van fysiek en/of seksueel geweld (psychisch geweld is in dit onderzoek niet meegenomen). Voor Woerden zijn dit ongeveer 2200 burgers. Voor Montfoort zijn dit er bijna 600. Bij jongeren tussen de 12 en 17 jaar heeft 12% in het voorgaande jaar te maken gehad met minstens één voorval van kindermishandeling. Dat zijn 105.000 scholieren in Nederland.⁴ Statistisch gezien wonen er ongeveer 355 in De Ronde Venen en 467 in Stichtse Vecht. Onderzoek naar ouderenmishandeling⁵ maakt duidelijk dat 1 op de 50 ouderen jaarlijks slachtoffer wordt van een vorm van ouderenmishandeling.⁶ Deze cijfers afgezet tegen het aantal 65+-inwoners van de 4 gemeenten, zijn dat potentieel 50 slachtoffers in Montfoort oplopend tot 255 personen in Stichtse Vecht.

² Geestelijk danwel lichamelijk geweld dat door iemand uit de huiselijke kring van het slachtoffer is gepleegd. Geweld betekent in dit verband aantasting van de persoonlijke integriteit.

³ Kindermishandeling is elke vorm van, voor de minderjarige, bedreigende of gewelddadige interactie van fysieke, psychische of seksuele aard, die de ouders of andere personen ten opzichte van wie de minderjarige in een relatie van afhankelijkheid of van onvrijheid staat, actief of passief, opdringen waardoor ernstige schade wordt berokkend of dreigt te worden berokkend aan de minderjarige in de vorm van fysiek en/of psychisch letsel.

⁴ <https://www.wodc.nl/wodc-nieuws/huiselijk-geweld.aspx>

⁵ Is de mishandeling van een ouder persoon, te weten vanaf 65 jaar, verstaan wij het handelen of het nalaten van handelen van al degenen die in een persoonlijke of professionele relatie met de ouderen staan, waardoor de oudere persoon (herhaalde) lichamelijke en/of psychische en/ of materiele schade lijdt, dan wel vermoedelijk lijden zal en waarbij van de kant van de oudere sprake is van een vorm van gedeeltelijke of volledige afhankelijkheid.

⁶ Regioplan (2018)

Vanuit de Rijksoverheid zijn in 2018 diverse actie- en uitvoeringsprogramma's gepubliceerd om met de bijbehorende acties wél het verschil te gaan maken voor kwetsbare inwoners. Onderdeel van deze programma's is de opdracht om te komen tot regionale samenwerking om dit hardnekkige probleem aan te pakken, want huiselijk geweld, kindermishandeling en ouderenmishandeling komen ook in De Ronde Venen, Montfoort, Stichtse Vecht en Woerden voor. De landelijke cijfers, afgezet tegen de inwoners van de vier gemeenten, laten zien dat ruim 1100 kinderen en jongeren mogelijk slachtoffer zijn van ernstige en/of chronische kindermishandeling. Bij jongeren (12-17 jaar) zou het gaan om 1273 jongeren. Bij volwassenen tot 65 jaar zijn ruim 7200 inwoners mogelijk slachtoffer van huiselijk geweld en daarbij komen ook nog 630 ouderen. Al klopt maar de helft van de statistieken voor de gemeenten, dan gaat het nog steeds om 4500 kwetsbare inwoners. Onthutsende cijfers, want in 2018 is er vanuit Utrecht West 'maar' 1353 keer gebruik gemaakt van een van de diensten van Veilig Thuis Utrecht. Dit zou erop kunnen duiden dat lang niet alle slachtoffers bij professionals in beeld zijn. Dat maakt dat inzet op dit thema van groot belang is. Vanuit de gezamenlijke aanpak ontstaat een door bestuurlijke, ambtelijke en uitvoeringsorganisaties gedragen regionale effectieve aanpak huiselijk geweld en kindermishandeling, met oog voor veiligheid, maatschappelijke effecten en zorg.

Met professionals uit diverse beroepsgroepen en verschillende domeinen zijn gesprekken gehouden om wensen, ideeën, suggesties en overige input op te halen. De aanpak HG en KM is begin 2019 ondergebracht bij het Transformatieteam Jeugd Utrecht West, dit om optimaal van regionale samenwerking gebruik te maken. Het Transformatieprogramma geeft uitvoering aan het actieprogramma 'Zorg voor Jeugd' met als doel jeugdhulp dichterbij de leefwereld van het gezin en het kind te brengen. Het Transformatieprogramma zet in op domeinoverstijgend werken. De aanpak HG en KM één van de projecten.

De (voortdurende) consultatie van het werkveld, de landelijke en regionale stukken vormen de grondslag van dit visiedocument, waarin de aanpak HG en KM 'Veilig Samen Leven' verder vorm wordt gegeven. Deze aanpak rust op drie pijlers die allen bijdragen aan het doel: het terugdringen van HG en KM en de cirkel van geweld doorbreken. Zowel op regionaal en lokaal niveau wordt invulling gegeven aan de activiteiten binnen de pijlers. Regionaal waar het moet, lokaal waar het kan om op die manier recht te doen aan de lokale uitgangspunten en wensen. De drie pijlers van de aanpak zijn:

1. Bewustwording en preventie
2. Kennis en vaardigheden
3. Samenwerken en integraliteit

Deze pijlers vormen het fundament van de aanpak waarmee de gemeenten nu – samen met het werkveld - écht een wezenlijk verschil gaat maken om HG en KM te stoppen en te werken aan duurzame veiligheid voor de inwoners van De Ronde Venen, Montfoort, Stichtse Vecht en Woerden. Daarom heet deze aanpak: *Veilig Samen Leven*.

Missie en visie

Missie

De missie voor de regionale aanpak is als volgt:

In de gemeenten De Ronde Venen, Montfoort, Stichtse Vecht en Woerden is geen huiselijk geweld, kindermishandeling of ouderenmishandeling in welke vorm dan ook: al onze inwoners hebben een goed thuis waar ze veilig kunnen opgroeien, wonen en/of verzorgd worden en daar waar nodig ontvangen inwoners passende ondersteuning.

Gemeenten spelen een belangrijke rol in het realiseren van de missie omdat ze verantwoordelijk zijn voor het inrichten van het sociale domein. Beleid geeft de gemeente de mogelijkheid tot sturing op verschillende aspecten die direct of indirect te maken hebben met het terugdringen van huiselijk geweld en kindermishandeling. Hierbij zijn onderdelen welke het beste regionaal kunnen worden opgepakt. Andere onderdelen vragen om lokale inkleuring, omdat de gemeenten verschillende uitgangspunten hebben en het sociale domein divers is vormgegeven.

Visie

Met professionals en inwoners creëren we een cultuur waarin het vragen om hulp als het thuis niet goed gaat vanzelfsprekend is. Elke inwoner telt en heeft recht op passende ondersteuning. Hiertoe zetten we in op bewustwording op het thema, toegankelijke formele en informele ondersteuning, versterken van kennis en vaardigheden en het realiseren van sterke samenwerkingsverbanden tussen professionals, vrijwilligers en inwoners.

Het landelijke actieprogramma *Geweld hoort nergens thuis* (zomer 2018) geeft een duidelijk beeld van de omvang van de problematiek en de noodzaak om nu écht het verschil te gaan maken. De urgentie die uit het actieprogramma spreekt om nu samen aan de slag te gaan is overduidelijk. Heldere actielijnen die bijdragen aan het doel staan beschreven: een einde maken aan de cirkel van geweld en zo HG en KM terugdringen. De aanpak *Veilig Samen Leven* sluit aan bij de omschreven visie en doelen uit het landelijk actieprogramma.⁷ Ook het landelijke programma *Kansrijke Start* wordt als uitgangspunt gebruikt. Dit programma benadrukt het belang van de eerste 1000 dagen van een kind. Deze dagen zijn cruciaal voor de rest van het leven: de gezondheid van een kind voor, tijdens en na de geboorte blijkt een belangrijke voorspeller te zijn van problemen op latere leeftijd, zowel fysiek als mentaal.⁸ Aangezien een kind slechts één kans op een goede start heeft, is aandacht voor deze periode van groot belang. In het programma *Scheiden zonder schade* worden aanbevelingen gedaan om de impact van een echtscheiding op de betrokken kinderen zo gering mogelijk te laten zijn. Dit vraagt inzet van betrokkenen op verschillende terreinen, waaronder rechtspraak en advocatuur, Rijksoverheid, omstanders, onderwijs, jeugdhulp etc. etc. De aanbevelingen uit *Scheiden zonder schade*, die binnen de grenzen van deze aanpak vallen, vallen vooral onder pijler 1. Bewustwording en preventie en zullen daarin meegenomen worden.

Een belangrijk uitgangspunt is dat in de aanpak *Samen Veilig Leven* wordt aangesloten bij de verschillende actieprogramma's én andere (boven-)regionale en landelijke ontwikkelingen. Ook wordt hetgeen er al is versterkt en wordt vooral ingezet op datgene wat professionals nodig hebben om hun werk te kunnen doen. Dit zal zowel op regionaal als op lokaal niveau plaatsvinden.

⁷ De visie en doelen uit het landelijke actieprogramma *Geweld hoort nergens thuis* zullen eveneens de leidraad vormen voor de herijkte provinciale visie op de aanpak huiselijk geweld en kindermishandeling (herijking in Q1 van 2019).

⁸ *Kansrijke start* (2018)

Landelijke, regionale en lokale kaders

In de aanpak van huiselijk geweld en kindermishandeling heeft de overheid een belangrijke rol. In grote lijnen zijn de verantwoordelijkheden van verschillende overheidslagen als volgt:⁹

- Landelijk: gezamenlijk financiering landelijke voorzieningen Jeugdhulp en Wmo volgens landelijke afspraken, landelijke opvangvoorzieningen.
- Bovenregionaal: samenwerking tussen regio's voor zaken die niet lokaal of regionaal zijn te organiseren. Onder andere Veilig Thuis en afstemming met de veiligheidsketen.
- Regionaal: regionale samenwerking jeugdhulp en Wmo, bijvoorbeeld inkoop van specialistische hulp.
- Centrumgemeenteg gebied: tot 2021 verantwoordelijk voor vrouwenopvang (en maatschappelijke opvang en beschermd wonen), inzet middelen decentralisatie-uitkering vrouwenopvang ten behoeve van de aanpak van huiselijk geweld.
- Lokaal: preventie, coördinatie van lokale samenwerking, lokale aanpak één gezin één plan, nazorg na uitstroom uit de opvang. Vanaf 2021 wordt de gemeente verantwoordelijk voor vrouwenopvang en beschermd wonen.

Zoals reeds beschreven is de aanpak Veilig Samen Leven gebaseerd op landelijke, (boven-)regionale en lokale ontwikkelingen. In dit hoofdstuk volgt een korte toelichting op de verschillende actie- en uitvoeringsprogramma's.

Geweld hoort nergens thuis

Het landelijk actieprogramma *Geweld hoort nergens thuis* (mei 2018) is uniek omdat het een nauwe samenwerking is tussen twee ministeries - Justitie & Veiligheid (hierna: J&V) en Volksgezondheid Welzijn en Sport (hierna: VWS) - met de Vereniging



Nederlandse Gemeenten (hierna: VNG). Deze samenwerking is ontstaan vanuit de constatering dat de professionele samenleving er tot nu toe onvoldoende in slaagt om HG en KM echt terug te dringen en een duurzaam verschil te maken. Rijk en gemeenten onderkennen dat deze problematiek meerdere niveaus tegelijk raakt en oplossingen hiervoor niet in het bereik van één overheidslaag liggen. Iedereen heeft een stukje van de puzzel, maar het lukt niet altijd om de puzzel samen te leggen.

Vanuit de regio wordt samengewerkt met de provinciale projectleiders die rechtstreeks communiceren met en ondersteund worden door het landelijk VNG-programmabureau *Geweld hoort nergens thuis*. Hierdoor worden kennis en kunde optimaal ingezet.

“Het komt nu aan op de uitvoering, het mag niet meer slechts een papieren werkelijkheid zijn. Dit vraagt om een continu lerende en verbeterende omgeving. Hierbij is duurzaam en gezamenlijk leren over domeinen heen belangrijk.”¹⁰

⁹ Een veilig thuis (2015)

Binnen *Veilig Samen Leven* wordt in eerste instantie gewerkt met de eerste actielijn: 'eerder en beter in beeld'. Deze is opgedeeld in drie pijlers. Deze actielijn behelst (vooral) de basis die op orde moet zijn, zoals een goed werkend lokaal team, goede implementatie van de Meldcode in het lokale veld en het bespreekbaar maken van huiselijk geweld en kindermishandeling.

Kansrijke Start

Naast het actieprogramma *Geweld hoort nergens thuis* is ook het programma *Kansrijke Start* (september 2018) van het ministerie van VWS relevant. Waar het eerstgenoemde programma zich vooral richt op de fase waarin HG en KM al plaatsvindt, richt *Kansrijke Start* zich veel meer op preventie en is het doel van dit programma om meer kinderen een kansrijke start te geven. Van de Nederlandse kinderen heeft 14% nu geen goede start door een te laag geboortegewicht, vroeggeboorte of een combinatie daarvan. Om een kansrijke start voor kinderen te kunnen bewerkstelligen is extra ondersteuning aan kwetsbare gezinnen nodig en de regie daarvoor ligt bij gemeenten. "Een goede koppeling tussen het medische en het sociale domein inclusief de publieke gezondheid is essentieel zodat meer kinderen een kansrijke start krijgen." De jeugdgezondheidszorg (hierna: JGZ) is een essentiële partner in de (preventieve) aanpak van HG en KM. Ook verloskundigen, kraamzorg, kinderdagverblijven, gastouderbureaus en de peuteropvang hebben een belangrijke plaats in het herkennen van signalen van zorg en/of geweld, deze met ouders en eventueel het netwerk te bespreken en in actie te komen. Naast professionals kunnen ook familieleden, burens, vrienden en vrijwilligers voor jonge gezinnen een steunende factor zijn.



Scheiden zonder schade

Het programma *Scheiden zonder schade* (mei 2018) is een samenwerking van de Rijksoverheid (J&V en VWS) en de VNG en heeft als doel om te voorkomen dat kinderen schade oplopen door scheiding van hun ouders. Vanuit de voorliggende verslaglegging zijn 45 acties en oplossingsrichtingen genoemd. Enkele daarvan zijn voor gemeenten van belang, te weten:

- Ontwikkelen en opstarten ouderschapsprogramma's: voor preventieve relatie-educatie;
- 'Scheidingsloket' bij de gemeenten: één plek waar ouders terecht kunnen die hebben besloten uit elkaar te gaan.

Vanuit de ministeries wordt tevens aangegeven dat ze zorg zullen dragen dat acties die in meerdere programma's terugkomen ook gezamenlijk worden opgepakt. Zo versterken de programma's elkaar. Het gaat hier om de volgende acties:

- het bevorderen van de deskundigheid in het wijkteam;
- het realiseren van jeugdhulp in school en het hebben van een informatief en preventief aanbod op school;
- het borgen van een steunfiguur voor ieder kind.

Tussen de programma's zit soms overlap qua activiteiten. Hierin zal in de aanpak voor de vier gemeenten rekening worden gehouden, zodat deze activiteiten als zodanig herkenbaar zijn.



¹⁰ Actieprogramma 'Geweld hoort nergens thuis', pag. 11

Aanscherping Meldcode vanaf 2019

Een belangrijke ontwikkeling in de aanpak van huiselijk geweld die de komende jaren veel impact gaat/kan gaan hebben is de aanscherping van de Meldcode. De reden voor de aanscherping is dat nog te veel signalen van huiselijk geweld en kindermishandeling worden gemist, 60% van de meldingen zijn hermeldingen. Ook krijgen ouders en kinderen niet altijd de juiste hulp om het geweld langdurig of voor altijd te stoppen. Daarnaast is bekend dat eerder plaatsgevonden geweld de belangrijkste voorspeller is voor toekomstig geweld. Professionals zien soms maar een deel van de situatie, zijn kort betrokken bij een gezin en kunnen daarom de veiligheid op langere termijn niet beoordelen en monitoren.¹¹

STAP 1 In kaart brengen van signalen	Breng signalen in kaart die je zorg bevestigen of ontkrachten. Leg signalen en vervolgstappen objectief en feitelijk vast in het dossier. Voer indien nodig de kindcheck uit.		
STAP 2 Advies vragen aan deskundige collega of Veilig Thuis	Overleg met een deskundige collega om signalen te duiden. Raadpleeg zo nodig Veilig Thuis of een forensisch arts. Neem bij eerge relateerd geweld, huwelijksdwang of vrouwenbesnijdenis direct contact op met Veilig Thuis.		
STAP 3 Gesprek met ouders en /of kind	Bespreek je zorgen zo snel mogelijk met de ouders en met het kind zelf. Alleen als jouw veiligheid of die van het kind in gevaar kan komen door een gesprek kun je hiervan afzien.		
STAP 4 Wegen van het geweld	Maak een inschatting van de aard en de ernst van de situatie op basis van de informatie uit stap 1 t/m 3. Vraag bij twijfel advies aan Veilig Thuis. <ul style="list-style-type: none">• Blijft je vermoeden bestaan? Indien nee: meldcode afsluiten.• Zo ja, is er sprake van (een vermoeden van) acute of structurele onveiligheid?		
STAP 5 Neem twee beslissingen:	<table border="0"><tr><td>1. Is melden noodzakelijk? Als je acute of structurele onveiligheid vermoedt, doe je een melding bij Veilig Thuis en beoordeel je gezamenlijk of hulp bieden of organiseren ook tot de mogelijkheden behoort.</td><td>2. Is hulp (ook) mogelijk? Beantwoord de volgende vragen:<ul style="list-style-type: none">• Ben je in staat effectieve hulp te bieden of organiseren?• Werken betrokkenen mee aan de geboden hulp?• Leidt de hulp binnen de gewenste termijn tot duurzame veiligheid en welzijn van alle betrokkenen?Indien 'nee' (alsnog) melden bij Veilig Thuis.</td></tr></table>	1. Is melden noodzakelijk? Als je acute of structurele onveiligheid vermoedt, doe je een melding bij Veilig Thuis en beoordeel je gezamenlijk of hulp bieden of organiseren ook tot de mogelijkheden behoort.	2. Is hulp (ook) mogelijk? Beantwoord de volgende vragen: <ul style="list-style-type: none">• Ben je in staat effectieve hulp te bieden of organiseren?• Werken betrokkenen mee aan de geboden hulp?• Leidt de hulp binnen de gewenste termijn tot duurzame veiligheid en welzijn van alle betrokkenen? Indien 'nee' (alsnog) melden bij Veilig Thuis.
1. Is melden noodzakelijk? Als je acute of structurele onveiligheid vermoedt, doe je een melding bij Veilig Thuis en beoordeel je gezamenlijk of hulp bieden of organiseren ook tot de mogelijkheden behoort.	2. Is hulp (ook) mogelijk? Beantwoord de volgende vragen: <ul style="list-style-type: none">• Ben je in staat effectieve hulp te bieden of organiseren?• Werken betrokkenen mee aan de geboden hulp?• Leidt de hulp binnen de gewenste termijn tot duurzame veiligheid en welzijn van alle betrokkenen? Indien 'nee' (alsnog) melden bij Veilig Thuis.		

De aanscherping van de Meldcode vraagt van organisaties - onder meer - dat het organisatieprotocol wordt aangepast en dat opnieuw naar verantwoordelijkheden en besluitvorming gekeken wordt bij het wegen van signalen die mogelijk op HG en KM duiden. Dit omdat de nieuwe afwegingskaders met zich mee brengen dat veiligheid op een andere manier getaxeerd dient te worden. Daarnaast zijn een radar- en monitorfunctie toegevoegd wat voor lokale professionals (op termijn) gevolgen kan hebben voor de inschatting van passende hulp en het volgen van gezinnen waar onveiligheid een rol speelt. Met de wetswijziging is het van belang dat de Meldcode binnen de gemeenten en binnen lokale organisaties goed is geïmplementeerd.

In de laatste maanden van 2018 werd duidelijk dat de nieuwe afwegingen binnen stap 4 en 5 voor veel professionals een aanscherping van de eigen gespreksvaardigheden vraagt. Ook is het de verwachting dat de samenwerking met Veilig Thuis intensiever zal worden en deels van aard verandert. Dit vraagt met name vanuit de gemeentelijke teams nieuwe werkafspraken en helderheid over verantwoordelijkheden. In de nieuwe werkwijze gaat Veilig Thuis nog meer uit van partnerschap met het lokale veld (o.a. gemeentelijke toegang) en hulpverlening.

Veilig Thuis zal bij alle meldingen nagaan wat de best passende interventie is: directe overdracht naar een ketenpartner, inzet van de interne dienst Voorwaarden & vervolg of inzet van de dienst Onderzoek. De nieuwe werkwijze van Veilig Thuis

¹¹ Verweij-Jonker Instituut: werkt de aanpak van kindermishandeling en partnergeweld? (2018)

brengt voor professionals in het lokale veld nieuwe aspecten met zich mee, deze dienen binnen de eigen organisatie bekend te zijn.

Gedurende 2019 zullen ervaringen uit het lokale veld opgehaald worden, wordt gekeken hoe de samenwerking met Veilig Thuis zo optimaal kan verlopen en welke lessen geleerd kunnen worden. Vanuit de aanpak *Veilig Samen Leven* zal hierover gecommuniceerd worden met de verantwoordelijk beleidsmedewerker van de werkgroep SVMN (Samen veilig Midden Nederland (hierna: SAVE) en Veilig Thuis).



Herijking provinciale visie Een Veilig Thuis

De huidige provinciale visie *Een Veilig Thuis* uit 2015 wordt in het eerste halfjaar van 2019 herijkt. Deze herijking zal onder andere uitgaan van het landelijk actieprogramma *Geweld hoort nergens thuis* en de aanscherping van de Meldcode per 1 januari 2019. Het doel van het opstellen van een provinciale visie is de samenwerking tussen centrumgemeenten en regiogemeenten te versterken, verantwoordelijkheden te verhelderen en gezamenlijk de doorlopende lijn van preventie tot nazorg te organiseren. *Veilig Samen Leven* zal deze herijking volgen, input leveren en waar nodig accenten toevoegen/wijzigen in de lokale aanpakken. Het is van belang om voortdurend afstemming te zoeken met (boven)regionale overleggen en afspraken, met name rondom SAVE en Veilig Thuis.

Gemeentelijke verantwoordelijkheid

Met de decentralisaties in 2015 is de verantwoordelijkheid voor de aanpak van huiselijk geweld en kindermishandeling meer dan ooit bij de gemeenten te komen liggen. Vanuit de Wmo gelden in ieder geval de volgende verantwoordelijkheden:

1. Het bieden van maatschappelijke ondersteuning. Hiertoe behoort in ieder geval: de sociale samenhang, de toegankelijkheid van voorzieningen, diensten en ruimten voor mensen met een beperking te bevorderen, de veiligheid en leefbaarheid in de gemeente te bevorderen, alsmede huiselijk geweld te voorkomen en te bestrijden, het bieden van ondersteuning voor mantelzorgers en het bieden van maatwerkvoorzieningen voor degene die door psychische of psychosociale problematiek de thuissituatie hebben verlaten, al dan niet in verband met risico's als gevolg van huiselijk geweld¹².
2. Het zorgdragen voor een Advies en Meldpunt Huiselijk geweld en Kindermishandeling (hierna: AMHK) (Veilig Thuis).¹³ Het AMHK fungeert als advies- en meldpunt voor professionals en burgers met vermoedens van HG of KM, doet eventueel onderzoek naar deze vermoedens en initieert - samen met de betrokkenen - passende acties.

Vanuit de Jeugdwet zijn gemeenten verantwoordelijk voor het beleid gericht op preventie, jeugdhulp, jeugdreclassering en kinderschermingsmaatregelen en de uitvoering van jeugdhulp, kinderschermingsmaatregelen en jeugdreclassering. Dit alles om onder andere opgroei- en opvoedingsproblemen vroegtijdig te signaleren; te werken aan een positief opvoedkundig klimaat in gezinnen, wijken, buurten, scholen en kinderopvang, opdat ouders in staat zijn hun verantwoordelijkheid te dragen voor de opvoeding en het opgroeien van jeugdigen.

Daar waar het ouders en het eigen netwerk niet lukt om dit positieve klimaat te bieden, bieden gemeenten laagdrempelige en herkenbare toegang tot jeugdhulp zodat zowel lichte ondersteuning als de ondersteuning aan gezinnen met multiproblematiek snel geboden kan worden waardoor de jeugdige in veiligheid (verder) kan opgroeien.¹⁴

Tot slot hebben gemeenten vanuit de Wet meldcode huiselijk geweld en kindermishandeling specifieke verantwoordelijkheden. De meldcode geldt binnen de gemeente voor ambtenaren die betrokken zijn bij de uitvoering van de

¹² Wmo, § 2.1.2.

¹³ Wmo, § 4.1. e.v.

¹⁴ Jeugdwet, hoofdstuk 2

Leerplichtwet en de Wet publieke gezondheid. Gemeenten zijn verplicht te zorgen dat de Meldcode door deze medewerkers gebruikt wordt en dat zij daarvoor over voldoende kennis beschikken. Tevens kunnen gemeenten de Meldcode verplicht stellen voor bijvoorbeeld medewerkers Wmo of Werk & inkomen. Daarnaast houden gemeenten toezicht op naleving van de Wet meldcode huiselijk geweld en kindermishandeling voor wat betreft de maatschappelijk ondersteuning en de kinderopvang.¹⁵ In 2019 zal - ook vanuit de landelijke inspecties - extra aandacht zijn om na te gaan of de organisaties ook daadwerkelijk de aangescherpte Meldcode hebben geïmplementeerd.

Dit alles betekent dat gemeenten niet alleen een taak en verantwoordelijkheid hebben in de aanpak van huiselijk geweld en de preventie van kindermishandeling, maar voor de gehele keten preventie, signalering, diagnostiek, hulp en behandeling en nazorg verantwoordelijk zijn en vooral voor de intersectorale samenwerking die dit vraagt. Gemeenten kunnen als geen ander die coördinerende rol spelen in het bij elkaar brengen van partijen (professionals en inwoners) en oplossingen. Uiteraard ligt ook een grote verantwoordelijkheid bij de organisaties zelf. Gezien de omvangrijkheid en de impact van de problematiek op de inwoners uit de gemeenten, wordt gekozen om niet alleen de wettelijke taak uit te voeren, maar om een stap harder te lopen door eigen werknemers, collega-professionals van samenwerkingspartners én burgers te informeren, faciliteren, te ondersteunen en deskundigheidsbevordering aan te bieden.

¹⁵ Factsheet voor gemeenten (juli 2018). Ministerie van VWS

Gezamenlijke aanpak huiselijk geweld en kindermishandeling

De Ronde Venen, Montfoort, Stichtse Vecht en Woerden zijn samen aan de slag gegaan. De colleges van elke gemeente zijn verantwoordelijk voor het voorzien in maatregelen om huiselijk geweld en kindermishandeling te bestrijden. Verantwoordelijkheden en oplossingen liggen echter op meerdere (overheids-)lagen en organisaties. Gezamenlijk kunnen de gemeenten invloed uitoefenen op (boven)regionale organisaties als SAVE en Veilig Thuis die beide belangrijke schakels vormen in de aanpak van HG en KM. Van ambtelijke inzet kan efficiënter gebruik worden gemaakt. Door in de regio afspraken te maken kan lokaal beleid makkelijker worden ingevuld. Het lokale beleid wordt tevens versterkt door de gezamenlijke regioafspraken. Hierbij wordt rekening gehouden met de lokale uitgangspunten en infrastructuur. Vanuit een analyse van de stand van zaken in elke gemeente en de behoeften vanuit de praktijk worden doelen gesteld en verwerkt in een werkdocument.

Om de cirkel van geweld te doorbreken en huiselijk geweld en kindermishandeling terug te dringen wordt geïnvesteerd in bewustwording & preventie en het equiperen van professionals door kennis, vaardigheden en samenwerking. Dit wordt gedaan vanuit de behoeften van de inwoners en professionals zelf: wat hebben zij nodig om die ene persoon te kunnen zijn die het verschil kan maken? Vervolgens wordt gezocht naar manieren om de randvoorwaarden en faciliteiten die daarvoor nodig zijn te regelen. Uiteraard geldt dit in de eerste plaats voor de interne afdelingen van elke gemeente. Dus voordat het onderwijs gevraagd wordt op welke wijze zij de Meldcode hebben geïmplementeerd en hoe zij deze geborgd hebben, is dat intern bij de gemeente op orde. Iedereen heeft een verantwoordelijkheid, en dat geldt zeker voor gemeenten zelf.

De regiocoördinator heeft diverse gesprekken met professionals uit verschillende domeinen gevoerd. Op basis daarvan is de aanpak *Veilig Samen Leven* tot stand gekomen. De aanpak rust op drie pijlers, zoals genoemd in de inleiding. Alle pijlers dragen bij aan het doel: het terugdringen van HG en KM en de cirkel van geweld doorbreken.

Alles wat gedaan wordt dient bij te dragen aan het overkoepelende doel: *Veilig Samen Leven*. Veilig samen leven kan vanuit verschillende beleidsterreinen gerealiseerd worden. Voor deze aanpak gaat het om het terugdringen van HG en KM. In de 3^e rij staan de drie pijlers genoemd met daaronder in het grijs de bijbehorende doelstellingen van die pijlers.

Veilig Samen Leven

Terugdringen van huiselijk geweld en kindermishandeling

Bewustwording en preventie

Iedereen kan het verschil maken

Het vergroten van de bewustwording bij bewoners, vrijwilligers en professionals over (de omvang van) de problematiek en realiseren van voldoende toegankelijk preventief aanbod en ondersteuning.

Kennis en vaardigheden

Professionals in stelling

Het verhogen van de professionaliteit op het gebied van kennis, vaardigheden en handelen.

Samenwerken en integraliteit

Krachten bundelen

Het verder verbeteren van de samenwerking tussen lokale partijen onderling (bewoners, vrijwilligers en professionals) en tussen lokale en (boven-) regionale partijen.

Iedereen kan het verschil maken

De eerste pijler richt zich op iedereen binnen de gemeente. Alleen met gebundelde krachten en inzet kan de cirkel van geweld doorbroken worden. Iedereen kan daar een rol in spelen, professionals, en ook inwoners. Huiselijk geweld en kindermishandeling zijn de meest voorkomende vormen van geweld en het gebeurt in de leefomgeving van bijna iedereen.

Alleen als iedereen zijn steentje bijdraagt kan geweld gestopt worden. Kunnen we er vroeg bij zijn. Kunnen we het zelfs voorkomen. Door alert te zijn, door zorgen bespreekbaar te maken, niet te oordelen, naast mensen te staan, hulp te bieden.

Die zorg voor en om elkaar wordt niet alleen door de professionals gegeven, deze zorg kan door alle inwoners - familie, vrienden, burens en omstanders - geboden moeten worden. Werken aan bewustwording en duidelijk maken wat iemand kan doen voor iemand in een (mogelijk) kwetsbare situatie is daarom van groot belang en wordt in pijler 1 verder ingevuld.

Professionals in stelling

De tweede pijler legt de focus bij de professional. Zij hebben niet alleen de professionele - en ethische - opdracht om zorgen te bespreken, maar ook een wettelijke verantwoordelijkheid om te handelen volgens de Meldcode. Het is daarom van belang om professionals die met kwetsbare gezinnen werken te ondersteunen, te voorzien van informatie en hen deskundigheid te bevorderen. Hiervoor wordt uitgegaan van hun behoeften: wat hebben zij nodig om hun werk goed te kunnen doen? Eind 2018 heeft de regiocoördinator met professionals gesproken en dit zal blijvend onderdeel zijn van de aanpak *Veilig Samen Leven*.

Krachten bundelen

De laatste pijler richt zich op samenwerking. Een goede samenwerking waarin partners elkaar kennen, goed weten te vinden en gebruik kunnen maken van alle mogelijkheden en aanwezige expertise, is essentieel. Die partners zijn lokaal, regionaal en landelijk. HG en KM beslaan veel leefdomeinen en daarmee partners en organisaties. Denk bijvoorbeeld aan zorg, onderwijs, jeugdhulp, Wmo, participatie, schuldhulpverlening, welzijn, politie, justitie, JGZ etc.

Vanuit gemeenten is op directe of indirecte manier een link met al deze organisaties en onderwerpen. Integraal beleid en integrale uitvoering is nodig om optimaal gebruik te maken van mogelijkheden en expertise die er is om de complexe problematiek aan te kunnen pakken.

De verdere uitwerking en toelichting op de pijlers zijn te vinden in het uitvoeringsdocument *Veilig Samen Leven*. Zoals in de inleiding genoemd is de aanpak van huiselijk geweld en kindermishandeling niet in een jaar geregeld. Naast blijvende aandacht voor de in het schema hierboven genoemde onderwerpen, zal zo flexibel mogelijk worden ingesprongen op landelijke, regionale of lokale ontwikkelingen zolang ze bijdragen aan het doel: *Veilig Samen Leven*.

Conclusie

Vanuit de geformuleerde missie en visie, is bestuurlijke commitment en lokale slagkracht nodig om de gestelde doelen te behalen. De landelijke onderzoeken zijn glashelder: de cijfers van huiselijk geweld, kindermishandeling en/of ouderenmishandeling blijven hoog en het duurt vaak lang eer betrokkenen hulp krijgen om de cirkel van geweld te doorbreken en hetgeen wat al is gebeurd te verwerken. Ook in De Ronde Venen, Montfoort, Stichtse Vecht en Woerden hebben inwoners te maken met huiselijk geweld, kindermishandeling en/of ouderenmishandeling. Een groot deel daarvan lijkt (nog) niet in beeld te zijn en ontvangt geen passende ondersteuning om de situatie thuis weer te stabiliseren en in veiligheid te leven.

Vanuit wetgeving en de landelijke actieprogramma's wordt een grote verantwoordelijkheid bij gemeenten gelegd. De Ronde Venen, Montfoort, Stichtse Vecht en Woerden hebben de krachten gebundeld om alle genoemde ontwikkelingen te concretiseren in een regionale aanpak voor lokaal beleid en lokale acties. Redenen om regionaal samen te gaan werken liggen in het gegeven dat een regionale aanpak de lokale aanpak kan versterken.

De aanpak *Veilig Samen Leven* bouwt hierop een uitvoeringsprogramma waarbij uitgegaan wordt van drie pijlers:

1. Bewustwording en preventie
2. Kennis en vaardigheden
3. Samenwerken en integraliteit

Vanuit elke pijler wordt gekeken hoe professionals, vrijwilligers en inwoners betrokken gaan worden en op welke manier bij landelijke, regionale en lokale ontwikkelingen kan worden aangesloten. Een succesvolle aanpak vraagt om lokale coördinatie, financiën en inzet door verschillende gemeentelijke afdelingen en samenwerkingspartners. In het uitvoeringsprogramma voor de komende jaren wordt hier uitvoering aan gegeven.

Uitvoering

Het overkoepelende doel van de aanpak *Veilig Samen Leven* is gelijk aan het doel van het actieprogramma *Geweld hoort nergens thuis*: “De opgave is huiselijk geweld en kindermishandeling te stoppen, terug te dringen en de schade ervan te beperken en zo de cirkel van geweld, de overdracht van generatie op generatie te doorbreken”.¹⁶ Voor deze aanpak wordt deze opgave voor 2019 geconcretiseerd in een aantal concrete doelen. Dit jaar wordt ingezet op het creëren en realiseren van randvoorwaarden om de aanpak *Veilig Samen Leven* vanaf 2020 verder uit te rollen:

1. Implementeren en borgen van de Meldcode huiselijk geweld en kindermishandeling binnen de gemeentelijke afdelingen en lokale organisaties.
2. Het bouwen aan een lokale infrastructuur waarin professionals, vrijwilligers en/of inwoners mét elkaar gezinnen durven te signaleren en passende actie ondernemen om geweld te stoppen.
3. Creëren van een lokale cultuur waarin het bespreken van huiselijk geweld en kindermishandeling ‘gewoon’ is, waardoor opvoeders en verzorgers weten waar ze hulp kunnen vragen.
4. Het bieden van passende ondersteuning aan inwoners en professionals om veilig opgroeien en veilig oud worden te versterken (informatie- en deskundigheidsbevordering voor beide groepen).

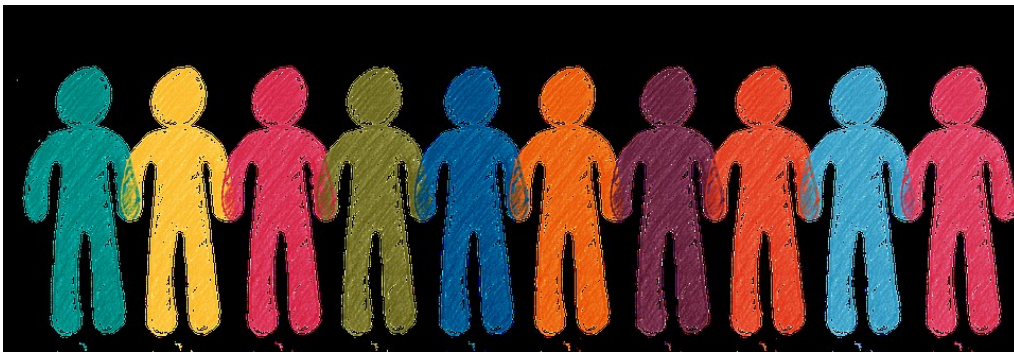
Ambitie en realisme

Ons doel - terugdringen van huiselijk geweld en kindermishandeling - zal niet in 2019 gehaald worden. Dit vereist jarenlange inzet van diverse partijen en een sterke coördinerende, stimulerende en faciliterende rol van de Rijksoverheid, regio en gemeente. Het is een aanpak waar een lange adem voor nodig is, want het probleem is complex en hardnekkig en beslaat vele levensdomeinen en daarmee vele organisaties op allerlei niveaus. Bewoners en vooral degene die direct of indirect te maken hebben met huiselijk geweld, dienen in de aanpak mee genomen worden. Het terugdringen van huiselijk geweld en kindermishandeling vraagt een gedragsverandering bij zowel professionals als inwoners: het onderwerp bespreekbaar maken, zorgen in een vroeg stadium met elkaar delen en handelen wanneer iemand in een kwetsbare situatie zit. Doorpakken, betrekken, informeren: de acties binnen de aanpak zijn ambitieus en dienen realistisch in tijd uitgezet te worden.

In het bijbehorende uitvoeringsdocument wordt verder ingegaan op hoe de aanpak *Veilig Samen Leven* in 2019 en de jaren daarna concreet wordt vormgegeven.

¹⁶ Geweld hoort nergens thuis (2018)

Uitvoeringsdocument
Aanpak Huiselijk Geweld en kindermishandeling
De Ronde Venen, Montfoort, Stichtse Vecht, Woerden



Veilig Samen Leven



Inhoudsopgave

Inhoudsopgave	2
Inleiding	3
Doelen Veilig Samen Leven	3
Pijlers	4
Pijler 1: bewustwording en preventie	5
Eén iemand kan het verschil maken	5
Voorkomen is beter dan genezen: maar wat werkt?	5
Activiteiten	6
Pijler 2: kennis en vaardigheden	9
Training en intervisie	9
Hulpmiddelen	9
Activiteiten	10
Pijler 3: Samenwerken en integraliteit	14
Integraliteit	14
Wie spelen er een rol?	14
Stimuleren en faciliteren van kennismaking, rolverheldering en samenwerking	14
Afstemming lokale teams, SAVE en Veilig Thuis	15
Bestuurlijk en management draagvlak	15
Activiteiten	15
Monitoring van doelstellingen	17
Tijdspad	18

Inleiding

De aanpak huiselijk geweld en kindermishandeling (HG en KM) *Veilig Samen Leven* is voortgekomen uit eerdere regionale programma's in Utrecht-Westverband en heeft in 2018 een vervolgstap gemaakt. De Ronde Venen, Montfoort, Stichtse Vecht en Woerden hebben de krachten gebundeld en op 9 november 2017 akkoord gegeven op het voorstel tot het aanstellen van een regiocoördinator zoals opgenomen in de oplegnotitie huiselijk geweld en kindermishandeling Utrecht West t.b.v. de regionale adviescommissie (RAC) GGDrU. Het is van belang om de landelijke actie- en uitvoeringsprogramma's ('Geweld hoort nergens thuis', 'Kansrijke start' en 'Scheiden zonder schade'), de wet verbeterde meldcode huiselijk geweld en kindermishandeling én de herijking van de provinciale visie 'Een Veilig Thuis' te concretiseren in een regionale aanpak om vandaaruit te komen tot lokaal beleid en lokale acties. Begin 2019 is de aanpak HG en KM ondergebracht bij het Transformatieprogramma Jeugd Utrecht West¹ om optimaal gebruik te maken van de regionale samenwerking.

Onder de aanpak vallen de volgende documenten:

- Visiedocument aanpak huiselijk geweld en kindermishandeling *Veilig Samen Leven*
- Uitvoeringsdocument aanpak huiselijk geweld en kindermishandeling *Veilig Samen Leven*
- Doelenoverzicht en prioritering van activiteiten per gemeente²

De aanpak is gebaseerd op de volgende missie:

In de gemeenten De Ronde Venen, Montfoort, Stichtse Vecht en Woerden is geen huiselijk geweld, kindermishandeling of ouderenmishandeling in welke vorm dan ook: al onze inwoners hebben een goed thuis waar ze veilig kunnen opgroeien, wonen en/of verzorgd worden en daar waar nodig ontvangen inwoners passende ondersteuning.

Dit uitvoeringsdocument geeft inzicht hoe deze missie in concrete acties wordt vormgegeven, wie daarbij welke rol heeft, welke doelstellingen er gesteld worden en hoe de acties aan de landelijke uitvoeringsprogramma's gelinkt zijn. Dit document geeft op hoofdlijnen invulling aan het visiedocument, zowel op regionaal en lokaal niveau. Het visie- en uitvoeringsdocument vormen samen de leidraad voor de lokale coördinatoren en de beleidsmedewerkers die het thema ambtelijk in hun portefeuille hebben. Middels tussentijdse evaluaties wordt gekeken of de planning gehaald wordt, of nog aandacht is voor de goede dingen of dat er zaken moeten worden toegevoegd of moeten worden verwijderd. Want de praktijk is weerbarstig. Omdat het uitgangspunt is dat bij de praktijk, bij inwoners en professionals, wordt aangesloten kan het zijn dat plannen en ideeën veranderen. De werkplannen zijn daarmee levende documenten.

Doelen Veilig Samen Leven

Het overkoepelende doel van deze aanpak is gelijk aan dat van het actieprogramma '*Geweld hoort nergens thuis*': "De opgave is huiselijk geweld en kindermishandeling te stoppen, terug te dringen en de schade ervan te beperken en zo de cirkel van geweld, de overdracht van generatie op generatie te doorbreken".³

¹ <https://inkooprechtwest.nl/transformatie/>

² Het doelenoverzicht en de prioritering wordt opgesteld door de regiocoördinator met hulp van de lokale coördinator. Deze overzichten zijn gedetailleerde actiegerichte plannen met namen, acties en deadlines. Omdat de lokale uitgangspunten per gemeente verschillen zullen de plannen en prioritering ook verschillen. Het betreft werkdocumenten die wekelijks kunnen wijzigen.

³ Geweld hoort nergens thuis (2018)

Dit jaar wordt ingezet op het creëren en realiseren van randvoorwaarden om de aanpak *Veilig Samen Leven* vanaf 2020 verder uit te rollen:

1. Implementeren en borgen van de meldcode huiselijk geweld en kindermishandeling binnen de gemeentelijke afdelingen en lokale organisaties.
2. Het bouwen aan een lokale infrastructuur waarin professionals, vrijwilligers en/of inwoners mét elkaar gezinnen durven te signaleren en passende actie ondernemen om geweld te stoppen.
3. Creëren van een lokale cultuur waarin het bespreken van huiselijk geweld en kindermishandeling 'gewoon' is, waardoor opvoeders en verzorgers weten waar ze hulp kunnen vragen.
4. Het bieden van passende ondersteuning om veilig opgroeien en veilig oud worden te versterken (informatie- en deskundigheidsbevordering voor inwoners en professionals).

Pijlers

De aanpak *Veilig Samen Leven* rust op drie pijlers die allen bijdragen aan het terugdringen van HG en KM en de cirkel van geweld doorbreken. De drie pijlers van de aanpak zijn:

1. Bewustwording en preventie
2. Kennis en vaardigheden
3. Samenwerken en integraliteit

Bewustwording op het thema en het zo vroeg mogelijk signaleren is het fundament van de aanpak HG en KM. Daarom zal in 2019 de focus op pijler 1 liggen. Inventariseren, aansluiten bij wat er al is en dit wellicht verder uitwerken en slim organiseren zijn dit jaar het vertrekpunt. Vanuit deze focus wordt in de komende jaren toegewerkt om pijler 2 en 3 in de aanpak te integreren. Soms zullen activiteiten onder twee of drie pijlers vallen, omdat de samenhang tussen de onderwerpen sterk is. Dit is goed, want integraal werken tussen domeinen, beroepsgroep en samenwerken op regionaal niveau is bij dit thema op alle fronten van essentieel belang. Sommige acties kunnen gezamenlijk worden opgepakt om de impact te vergroten, simpelweg omdat het samen wordt gedaan. Het is voor iedereen een zoektocht, met een hoge urgentie om op zo kort mogelijke termijn successen te boeken, en daarbij elkaars kennis, kunde en steun te gebruiken. Dat geldt op bestuurlijk-, management- en uitvoerend niveau. Samen staan we sterker.

Schematisch is de aanpak als volgt weergegeven:



Pijler 1: bewustwording en preventie

BEWUSTWORDING EN PREVENTIE

Iedereen kan het verschil maken

Deze pijler richt zich op het vergroten van de bewustwording over (de omvang van) de problematiek en voldoende toegankelijk preventief aanbod en ondersteuning. Vanuit de norm dat geweld niet normaal is, is het van belang dat huiselijk geweld en kindermishandeling bespreekbare en terugkerende thema's zijn in de samenleving, zowel onder volwassenen als onder kinderen. Preventieactiviteiten dragen bij aan het vermeerderen van kennis over geweld en het verminderen van risicofactoren.

Eén iemand kan het verschil maken

Uit onderzoek en verhalen van ervaringsdeskundigen blijkt elke keer weer dat één iemand nodig is die het verschil kan maken en die ene persoon is vaak iemand uit het informele netwerk. Het is van belang dat iedere inwoner zich bewust wordt van (de omvang van) de problematiek en wat zij zelf al kunnen betekenen voor een ander die in zo'n kwetsbare situatie zit. Dit is ook het thema van de nieuwe campagne vanuit de Rijksoverheid. Door het onderwerp bespreekbaar te maken en mensen alert te maken op signalen wordt de kans vergroot dat mensen elkaar kunnen helpen. Al is het alleen maar door een ander te zien, een veilige plek te bieden of een professional in te schakelen. Het is belangrijk dat informatie beschikbaar, laagdrempelig en toegankelijk is, zodat iedereen weet welke stappen er zijn als ze iemand willen helpen. De kracht van informele steun is groot, weten dat in de omgeving iemand is bij wie mensen terecht kunnen geeft al steun. En het is hard nodig. Bijna de helft (45,4%) van kinderen uit groep 7/8 van het reguliere basisonderwijs geeft aan al één of meerdere ingrijpende gebeurtenissen te hebben meegemaakt. Bijna één op de negen kinderen geeft aan zelfs drie of meer ingrijpende gebeurtenissen te hebben meegemaakt. Een betrouwbare volwassene kan helpen om de negatieve invloed van ingrijpende jeugdervaringen te beperken en die volwassene kan zeker ook iemand buiten het gezin zijn.⁴

Voorkomen is beter dan genezen: maar wat werkt?

Preventie hoort topprioriteit te zijn, maar wat is goede preventie? Daarvoor is het nodig om inzicht te hebben in de belangrijke en beïnvloedbare risicofactoren en daar effectief aanbod op te hebben. Aanvullend kan een laagdrempelig aanbod de beschermende factoren benadrukken. Naar de effectiviteit van preventieve interventies op het gebied van HG en KM is nog weinig wetenschappelijk onderzoek gedaan, toch zijn een aantal dingen bekend. Enkele potentieel werkzame elementen van preventieve interventies zijn bijvoorbeeld:

- Via *modelling* (voordoen) en rollenspel aanleren van positieve en effectieve opvoedvaardigheden, waaronder disciplineren en het bevorderen van gewenst gedrag van het kind.
- Huiswerk: het thuis oefenen van geleerde (opvoed)vaardigheden.
- Verbeteren van vaardigheden van het kind, zoals weerbaarheid en sociaal-emotionele vaardigheden.
- Creëren, uitbreiden en activeren van een steunend sociaal netwerk van het gezin.
- Aanpakken van praktische problemen, waaronder huisvesting, financiën, werk en inkomen.
- Aanpakken GGZ-problematiek van ouders en het vergroten van hun competentiegevoel.

Daarnaast is bekend dat kortdurende interventies (0-6 maanden) met een hoge intensiteit (één of meerdere sessies per week) de grootste effecten laten zien. Vooral die interventies die zich richten op veranderbare risicofactoren.⁵

⁴ Ik heb al veel meegemaakt. Augeo, Jongerentaskforce, TNO 2016

⁵ Effectief vroegtijdig handelen ter voorkoming van kindermishandeling. Samenvatting Eindrapport Voorstudie Fase

Dit betekent dat het belangrijk is om lokaal een inventarisatie uit te voeren naar het preventieve aanbod. Vanuit het totaaloverzicht wordt zichtbaar voor welke inwoners en op welke thema's preventie aanwezig is of ontbreekt. In combinatie met de specifieke doelgroepen uit de landelijke actie- en uitvoeringsprogramma's kan er vervolgens gericht beleid uitgezet worden. Het is van belang om hier in 2019 al alert op te zijn, zodat acties voor de lange termijn kunnen worden uitgezet. Hierbij kan bijvoorbeeld gedacht worden aan inkoop / subsidieregelingen of opstellen van beleid op het preventieve kader.

Activiteiten

De activiteiten binnen deze pijler richten zich zowel op inwoners (jong en oud) als op professionals. Ook bij de professionals zal voor alle inwoners, van jong tot oud, aandacht zijn. De focus zal in 2019 (groen gekleurd) liggen op jeugdigen onder de 18 jaar, vanuit de opdrachten uit de landelijke programma, het Internationaal Verdrag van de Rechten van het Kind en de verantwoordelijkheid die iedereen heeft om minderjarige te beschermen. Maar daar waar mogelijk, zal er ook aandacht zijn voor partnergeweld en ouderenmishandeling. De activiteiten kunnen de vorm dragen van regionale en/of lokale voorlichting, bijeenkomsten, gespreksavonden, cursussen, preventie-activiteiten en aanbod voor specifieke doelgroepen. Naast de activiteiten waarvan getracht wordt om ze in 2019 uit te voeren, zijn er diverse thema's welke in 2020 en verder opgepakt gaan worden. Overigens geldt voor diverse activiteiten van 2019 dat ze óók doorgevoerd gaan worden in komende jaren.

Groen = 2019 en voor verschillende activiteiten: doorzetten in komende jaren

Geel = streven in of na 2020

Doel	Wat	Wie	Doelgroep	Landelijk programma / wetgeving
Up-to-date lokaal en regionaal overzicht van preventief aanbod (mede) gericht op het voorkomen of doorbreken van HG en KM.	Inventariseren van lokaal en regionaal preventief aanbod.	Lokale coördinator / beleidsmedewerker i.s.m. de regio-coördinator.	Gemeente en samenwerkingspartners.	
Up-to-date overzicht van lokale aandachtsfunctionarissen / sleutelpersonen per organisatie.	Door het hebben een goede lijst met de contactgegevens van sleutelpersonen op het thema HG en KM, wordt de communicatie vereenvoudigd.	Lokale coördinator / beleidsmedewerker i.s.m. de regio-coördinator.	Organisaties vallend onder de Meldcode.	
Inwoners zijn zich bewuster van het thema en kunnen vermoeden van HG en KM signaleren en weten de juiste stappen te nemen.	Communicatiestrategie m.b.t. laagdrempelige voorlichting aanvullend aan landelijke campagne en specifieke momenten (Week tegen kindermishandeling).	Regiocoördinator i.s.m. afdeling communicatie en beleidsmedewerkers.	Alle inwoners van de vier gemeenten.	Campagne 'kom in actie bij vermoeden van huiselijk geweld'.

Doel	Wat	Wie	Doelgroep	Landelijk programma / wetgeving
Ouders weten de route naar de lokale teams met vragen rondom echtscheiding.	Preventief en ondersteunend aanbod als ouders gaan scheiden om zo de kans op een complexe scheiding te verkleinen.	Lokale team, welzijnsorganisatie, AMW, gemeente.	Inwoners van elke gemeente.	Geweld hoort nergens thuis.
Inwoners, sport- en culturele verenigingen weten de route naar de lokale teams met vragen en zorgen.	Ontwikkelen van lokale routekaart Bijeenkomst organiseren voor deze verenigingen.	Lokale coördinator i.s.m. afdeling communicatie en beleidsmedewerker.	Inwoners en verenigingen van elke gemeente.	Jeugdwet.
Preventie-aanbod per gemeente is compleet (op basis van de lokale gewenste situatie).	Op basis van inventarisatie van preventieve activiteiten (2019) nagaan of en zo ja welke hiaten er lokaal zijn en of deze hiaten met (aan te kopen) programma's of andere inzet van mensen dan wel middelen kunnen worden ingevuld.	Gemeente, lokale coördinator i.s.m. lokale en regionale organisaties zoals welzijn en JGZ.	Inwoners.	
Kinderen weten wat KM is en weten de weg naar ondersteuning of hulp.	Kinderen worden actief geïnformeerd over hun rechten, mogelijkheden voor steun en hulp. Dit gebeurt minimaal door organisaties te attenderen op hun verantwoordelijkheid, maar kan ook met voorlichting op maat (Team Kim, Marietje Kesselsproject, theatervoorstellingen etc.).	Lokale coördinator, Veilig Thuis.	Kinderen en jongeren.	Geweld hoort nergens thuis.
Mantelzorgers krijgen op tijd de juiste ondersteuning.	Er zijn interventies om mantelzorgers te ondersteunen en zo ontsporing te voorkomen, waardoor ouderen veilig thuis kunnen blijven wonen.	Gemeente, welzijnsorganisaties, lokale teams, huisartsen (?).	(jonge) mantelzorgers in elke gemeente.	Geweld hoort nergens thuis.

Doel	Wat	Wie	Doelgroep	Landelijk programma / wetgeving
Het bewust wel of niet hebben van een lokale alliantie 'financieel veilig ouder worden'.	Er is een bewuste afweging gemaakt om voor de gemeente / regio wel of geen lokale alliantie 'financieel veilig ouder worden' op te richten (website).	Gemeente, lokale coördinator, Veilig Thuis, thuiszorg, bewindvoering, banken en overige betrokkenen bij ouderen.	Professionals in contact met ouderen.	Ouderen in veilige handen.
Ouderenmishandeling is bekend bij betrokken professionals (signalen, route, hulpaanbod).	Professionals signaleren signalen die kunnen duiden op ouderenmishandeling, weten hoe te handelen en waar ze terecht kunnen.	Gemeente, Veilig Thuis, lokale alliantie (indien t.z.t. aanwezig).	Welzijnsorganisaties, lokale teams, thuisbegeleiding, wijkverpleegkundigen, intra-murale zorg.	Geweld hoort nergens thuis.

Pijler 2: kennis en vaardigheden

KENNIS EN VAARDIGHEDEN

Professional in stelling brengen

De professional die met (potentieel) kwetsbare gezinnen, volwassenen en (aanstaande) ouders te maken heeft, is een cruciale factor. Hij/zij is de persoon die tijdig kan en moet signaleren en handelen. Het is daarom van belang dat inwoners de professional weten te vinden (ook in bewustwording en preventie). In deze aanpak wordt uitgegaan van datgene dat professionals nodig hebben om een cirkel van geweld te kunnen doorbreken. Of beter nog: te voorkomen dat geweld ontstaat. Daarvoor is het nodig dat professionals bewust zijn van hun rol en verantwoordelijkheden, kennis hebben over de omvang, signalen en informatiebronnen en vaardigheden hebben om te kunnen handelen. De handelingsverlegenheid bij de professional is echter groot. De zorgen over een kind, partner of familielid bespreken, is één van de moeilijkste dingen voor professionals om te doen. Professionals hebben veel redenen waarom zij hun zorgen of onderbuikgevoelens niet bespreken met direct betrokkenen over wie ze zich zorgen maken en die redenen boven tafel krijgen. Daar gericht coaching, training, begeleiding op inzetten, kan het verschil gaan maken.

Training en intervisie

Het is belangrijk dat de professional voldoende kennis over HG en KM heeft. Zonder kennis kan iemand niet signaleren en handelen. In opleidingen, intervisie, casuïstiekbesprekingen etc. komt steeds meer aandacht voor kennis over HG en KM. De kennis over HG en KM groeit en inzichten veranderen. Blijvend investeren in kennis en in samen leren (intersectoraal) is belangrijk. Zo ontstaat er een gezamenlijke taal, begrip voor elkaar en een gezamenlijke norm en werkwijzen. Naast kennis is het belangrijk om te werken aan de handelingsverlegenheid. Dit kan door een omgeving te bieden waarin geleerd, geoefend en besproken kan worden hoe om te gaan met moeilijke en complexe situaties. Onmisbare competenties die professionals moeten hebben zijn: goed kunnen luisteren, doorvragen en echt contact maken. In staat zijn om huiselijk geweld te bespreken en dingen die je waarneemt durven benoemen. Dat klinkt voor de hand liggend, maar gebeurt – om allerlei redenen – nog veel te weinig.

Wat ook te weinig gebeurt is het kind centraal stellen. Door het kind in casuïstiekbesprekingen centraal te stellen en trainingen aan te bieden kan dit worden gestimuleerd. Het is belangrijk om tijdens de bijeenkomsten oog te hebben voor het dilemma dat professionals enerzijds moeten aansluiten bij ouders en anderzijds van buitenaf moeten ingrijpen wanneer veiligheid in geding is.

Hulpmiddelen

Er is een aantal hulpmiddelen dat professionals helpt om samen te werken, signalen en onderbuikgevoelens te objectiveren en stappen te doorlopen wanneer het mis is.

Verwijsindex: de verwijsindex is een digitaal systeem waarin een professional via een signaal aangeeft dat hij/zij vanuit een zorg betrokken is bij een jeugdige. Het doel is de samenwerking te bevorderen en signalen eerder bij elkaar te laten komen. Ook als jeugdigen waar het niet goed mee gaat verhuizen, blijven zij toch in beeld. In de betrokken gemeenten zijn nog lang niet alle partijen aangesloten die met de verwijsindex moeten/kunnen werken. Of een organisatie is wel aangesloten maar werkt hier niet mee. De verwijsindex werkt alleen als alle partijen die meedoen hier daadwerkelijk gebruik van maken. Dat maakt dat aansluiting en gebruik van de verwijsindex de komende jaren prioriteit heeft.

Meldcode: de meldcode huiselijk geweld en kindermishandeling helpt professionals om de juiste stappen te doorlopen en een afweging te maken bij (vermoedens van) HG en KM. Het gebruik van de meldcode is een wettelijke verplichting voor de beroepsgroepen gezondheidszorg, jeugdhulp, kinderopvang, onderwijs, maatschappelijke ondersteuning en justitie. De implementatie ervan is wisselend en dat geldt ook voor de gemeentelijke organisaties zelf.

Komend jaar is het zaak om in de interne organisatie de meldcode op orde te hebben (protocol is hierop aangepast, iedereen die daarmee moet werken is daar ook van op de hoogte en iedereen werkt met de meldcode indien aan de orde).

Aandachtsfunctionaris huiselijk geweld en kindermishandeling: een aandachtsfunctionaris (AF) is op grond van de Wet meldcode huiselijk geweld en kindermishandeling niet verplicht. Het is wel noodzakelijk om een meldcodeprotocol binnen de organisatie te hebben evenals een deskundige op het gebied van HG en KM. Een dergelijke deskundige wordt ook al de aandachtsfunctionaris genoemd. Vanuit de wet zijn er geen eisen verbonden zoals opleiding of achtergrond. Het verdient uiteraard wel de sterke aanbeveling dat deze deskundige ook daadwerkelijk deskundig is op dit thema d.m.v. ervaring en/of training en opleiding. Uit onderzoek in de kinderopvang komt naar voren dat een (getrainde) AF daadwerkelijk verschil maakt als het gaat om de implementatie van de meldcode en ondersteuning van medewerkers bij de uitvoering van de stappen van de meldcode. Ook in de samenwerking met Veilig Thuis (VT) kan de aandachtsfunctionaris een belangrijke verbindende bijdrage leveren. Het aanstellen en goed opleiden van een AF is cruciaal bij de implementatie van de aangescherpte meldcode, maar ook in het algemeen om dit onderwerp op de agenda te houden en de steun te bieden aan professionals om daadwerkelijk te handelen wanneer zij signaleren.

Activiteiten

Pijler 2 richt zich op verschillende vormen van kennisoverdracht op het thema HG en KM. De landelijke campagne welke in februari 2019 is gestart richt zich op omstanders: de gewone burger. Deze groep zal ook nadrukkelijk mee genomen worden in hetgeen er binnen pijler 2 georganiseerd gaat worden. Ouderbijeenkomsten, informatie voor vrijwilligers, sport- en vrijetijdclubs, kerken en Scouting behoren tot de mogelijkheden. Ook informatie voor (toekomstige) nieuwe ouders is van groot belang. Samenwerking met de JGZ, kraamzorg en verloskundige is hierbij vanzelfsprekend. Uiteraard worden ook professionals mee genomen in scholingsaanbod. De vraag wat zij nodig hebben om daadwerkelijk zorgen te signaleren, te bespreken of om door te pakken wordt bij de betrokkenen opgehaald. Bij professionals werkzaam in de hulpverlening kan in gesprek gegaan worden over hetgeen waar ze tegenaan lopen als het gaat om het inschatten van veiligheid, het goed door verwijzen, het doorbreken van het geweldspatroom etc. Dit kan bijvoorbeeld in intervisiegroepen, leerbijeenkomsten en casuïstiekbesprekingen. Ook inhoudelijke kennis over specifieke thema's rondom huiselijk geweld en kindermishandeling of ouderenmishandeling kan onderwerp van een scholing zijn. Aansluiting bij pijler 3: samenwerking en integraliteit is hierbij belangrijk: geen enkele professional kan deze thematiek alleen oplossen!

Groen = 2019 en voor verschillende activiteiten: doorzetten in komende jaren

Geel = streven in of na 2020

Doel	Wat	Wie	Doelgroep	Landelijk programma / wetgeving
Toegenomen deskundigheidsbevordering op thema's m.b.t. HG en KM	<ul style="list-style-type: none"> • Deskundigheid van professionals bestendigen of bevorderen. • Deskundigheidsbijeenkomsten voor aandachtsfunctionarissen door VT • Inzet ervaringsdeskundige(n) om met professionals in gesprek te gaan over wat wel of niet werkt / gewenst is 	Lokale coördinator en Veilig Thuis.	Professionals (Wmo, jeugdhulp, SHV, onderwijs, huisartsen, jeugdgezondheidszorg (JGZ), verloskundige, kraamzorg, kinderdagverblijven, maatschappelijk werk, woningcorporaties etc.).	

Doel	Wat	Wie	Doelgroep	Landelijk programma / wetgeving
Het aantal aangesloten partijen bij de verwijfsindex is toegenomen.	Aansluiten van lokale partijen welke nog niet aangesloten zijn.	Beleidsmedewerker i.s.m. gemeentelijk en regiocoördinator verwijfsindex.	Niet-aangesloten organisaties.	Jeugdwet (§ 7 en verder).
De verwijfsindex wordt meer gebruikt door lokale partijen	Stijging van het aantal afgegeven signalen in de verwijfsindex t.o.v. 31-12-2018 met 3%.	Beleidsmedewerker i.s.m. gemeentelijk en regiocoördinator verwijfsindex.	Aangesloten organisaties en professionals.	Jeugdwet (§ 7 en verder).
Implementatie Meldcode op orde en overzicht hebben van stand van zaken binnen de gemeentelijke afdelingen	<ul style="list-style-type: none"> • Inventarisatie stand van zaken Meldcode in eigen gemeente • Bij elke afdeling een getrainde aandachtsfunctionaris • Integraal scholingsplan opstellen i.s.m. Veilig Thuis en partijen die met Meldcode moeten werken 	Lokale coördinator i.s.m. beleidsmedewerker.	Gemeentelijke afdelingen.	Wet meldcode HG en KM.
Implementatie Meldcode op orde en overzicht hebben van stand van zaken Meldcode bij lokale partners	<ul style="list-style-type: none"> • Inventarisatie stand van zaken Meldcode bij lokale partners • Inventarisatie van aandachtsfunctionarissen bij lokale partners 	Lokale coördinator i.s.m. beleidsmedewerker.	Beroepsgroepen en organisaties die met Meldcode moeten werken.	Wet meldcode HG en KM.
Participatie van kinderen duurzaam implementeren d.m.v. organisatie-protocol	Organisaties attenderen op brochure 'participatie van kinderen in de meldcode' en dit laten verwerken zodat kinderen actief betrokken worden.	Lokale coördinator en evt. regiocoördinator.	Aandachtsfunctionarissen.	Geweld hoort nergens thuis.
Betrouwbaar netwerk waarin wordt samengewerkt aan veiligheid in huiselijke kring	<ul style="list-style-type: none"> • Aandachtsfunctionarissen uitnodigen voor bijeenkomsten / intervisie i.s.m. SAVE en Veilig Thuis • Stimuleren van domeindoorbrekende samenwerking • Kennis delen over o.a. gegevens delen 	Lokale coördinator en evt. regiocoördinator i.s.m. Veilig Thuis.	Aandachtsfunctionarissen.	Geweld hoort nergens thuis.
Gebruik van tools vanuit Rijksoverheid	Professionals attenderen op hulpmiddelen (app / communicatie) vanuit Rijksoverheid.	Lokale coördinator en evt. regiocoördinator.	Aandachtsfunctionarissen en professionals.	Geweld hoort nergens thuis.

Doel	Wat	Wie	Doelgroep	Landelijk programma / wetgeving
Kindcheck wordt gebruikt.	Themabijeenkomsten (bv. in Week tegen Kindermishandeling), het landelijke congres en op (laten) nemen als vast onderdeel in meldcode-trainingen.	Lokale coördinator en evt. regiocoördinator.	Aandachtsfunctionarissen en professionals.	Geweld hoort nergens thuis.
Lokale teams werken met veiligheidsplan.	Samen met Veilig Thuis / SAVE (?) werken aan kennis en vaardigheden om een goed veiligheidsplan op te stellen.	Lokale coördinator i.s.m. beleidsmedewerker bovenregionale werkgroep SVMN (Veilig Thuis en SAVE).	Lokale teams.	Geweld hoort nergens thuis.
Bewoners, vrijwilligersorganisaties, kerken, sportverenigingen en Scouting zijn geïnformeerd over hun mogelijkheden bij signalen van zorg.	Geven van specifieke voorlichting voor doelgroepen die niet onder de meldcode vallen, maar wel een signalerende functie hebben. Zij zijn op de hoogte van de lokale mogelijkheden om hulp en steun in te schakelen.	Lokale coördinator en gemeente.	Bewoners (ouderplatforms etc.), vrijwilligers bij diverse verenigingen.	
Kennis van het Centrum Seksueel Geweld (CSG).	Lokale professionals zijn op de hoogte van het bestaan, doel en werkwijze van het CSG, bv. door aandacht in de Week tegen Kindermishandeling.	Lokale coördinator.	Politie, (huis-)artsen, GGZ en overige professionals.	Geweld hoort nergens thuis.
Kinderen weten wat KM is en weten de weg naar ondersteuning of hulp.	Daar waar mogelijk worden kinderen actief geïnformeerd over hun rechten, mogelijkheden voor steun en hulp. Dit gebeurt minimaal door organisaties te attenderen op hun verantwoordelijkheid, maar kan ook d.m.v. voorlichting op maat (Team Kim, Marietje Kesselsproject, theateervoorstellingen etc.).	Lokale coördinator, Veilig Thuis.	Kinderen en jongeren.	Geweld hoort nergens thuis.
Kennis van loverboy-problematiek	Kennis over het herkennen van loverboyproblematiek (off- en online) is aanwezig en hoe te handelen / door te verwijzen naar specialistische zorg(aanbieder), bv. door aandacht in de WtK.	Lokale coördinator, Veilig Thuis, jeugdhulpaanbieder Pretty Woman en De Rading.	Politie, lokale teams, onderwijs, GGZ, artsen en overige professionals.	Geweld hoort nergens thuis.
Kennis van Eergerelateerd geweld	Kennis over het herkennen van EGG en VGV is aanwezig en	Veilig Thuis, JGZ, sleutelpersonen	Politie, lokale teams, onderwijs,	Geweld hoort

Doel	Wat	Wie	Doelgroep	Landelijk programma / wetgeving
(EGG) incl. vrouwelijke genitale verminking (VGV).	professionals weten hoe te handelen, wanneer ze wel of niet het thema veilig kunnen bespreken en waar ze de juiste expertise kunnen halen, bv. door aandacht in de WtK.	vanuit eigen culturen.	GGZ, JGZ, artsen en overige professionals.	nergens thuis.
Kinderen in kwetsbare opvoedsituaties zijn in beeld en krijgen juiste begeleiding.	Kennis over het herkennen van kwetsbare opvoedsituaties (GGZ, verslaving, ouders met beperking) is aanwezig en professionals weten hoe te handelen, te steunen en te begeleiden. O.a. pilot naar kosteloze plaatsing op de bso, inzet eigen netwerk, een JIM, maatje, vrijwilligers etc., bv. door aandacht in de WtK.	Veilig Thuis i.s.m. jeugdhulpaanbieders (Reinaerde, 's Heerenloo, GGZ etc.), kinderopvang.	Lokale teams, onderwijs, GGZ, JGZ, artsen, politie en overige professionals.	Geweld hoort nergens thuis.
Herkennen van complexe scheidingen.	Kennis over de complexiteit die scheidingen met zich mee kunnen brengen is aanwezig en professionals weten hoe te handelen, te steunen en te begeleiden. Inzet van effectieve interventies, bv. door aandacht in de WtK.	Lokale coördinator, Veilig Thuis, jeugdhulpaanbieders.	Lokale teams, onderwijs, GGZ, JGZ, artsen, politie en overige professionals.	Geweld hoort nergens thuis / Scheiden zonder schade.

Pijler 3: Samenwerken en integraliteit

SAMENWERKING EN INTEGRALITEIT

Krachten bundelen

Om de complexe problematiek vroeg te signaleren en samen op te kunnen lossen is het nodig dat hiertoe netwerken zijn waarin professionals elkaar goed kennen, korte lijnen hebben om te kunnen schakelen wanneer dat nodig is en waarin de rollen en verantwoordelijkheden helder zijn. Het betrekken of het creëren van een netwerk rondom een gezin is hierbij een blijvend aandachtspunt. Vanuit lokaal en regionaal beleid wordt samenwerken al gestimuleerd en gefaciliteerd. Door hier meer en bewuster op in te zetten, kan er een gezamenlijke werkwijze ontstaan met daarin werkafspraken die voor iedereen helder zijn. Elkaar écht weten te vinden omdat professionals, vrijwilligers en inwoners elkaar gezien en gesproken hebben en gezamenlijke werkafspraken hebben gemaakt. Het klinkt simpel maar dit is een basisvoorwaarde voor het kunnen realiseren van een duurzame verandering. Ervaring leert dat wanneer openheid en informatie delen naar elkaar beter gefaciliteerd is, consultaties en doorverwijzingen sneller en beter plaatsvinden.

Integraliteit

Integrale samenwerking is een noodzaak om de gehele keten beter op elkaar laten aansluiten. Verschillende organisaties/personen hebben verschillende puzzelstukjes die samen het totaalbeeld van een situatie weergeven. Niet alleen geldt dit voor integrale samenwerking binnen de gemeentelijke afdelingen en organisaties, maar ook op (boven)regionaal niveau zoals in de samenwerking met SAVE en Veilig Thuis. Dat vraagt om handelen dwars door alle domeinen heen.

Wie spelen er een rol?

Het is belangrijk om het speelveld in beeld te hebben en wie hierin welke rol speelt of kan spelen. Dit inzicht is belangrijk om te weten wie er belangrijk zijn in het behalen van het doel. Naast samenwerkingspartners is allerlei ondersteuning, kennis en expertiseteams beschikbaar (denk aan jeugdbeschermingstafels, maatwerktafels, leertafels). Dat moet wel in beeld zijn anders wordt er geen gebruik van gemaakt. Een stakeholdersanalyse maken is nodig per:

- Gemeente (met alle externe lokale partners en initiatieven)
- Regio (met alle (boven)regionale organisaties/ontwikkelingen)

Belangrijke stakeholders zijn in ieder geval: scholen, welzijn, huisartsen, politie, sportverenigingen, vrijwilligersorganisaties en – initiatieven, fysiotherapeuten, kinderopvang, JGZ, verloskundigen, kraamzorg, woningcorporaties, handhaving, jongerenwerkers, wijk- en sociaal teams, schuldhulpverlening, Wmo, participatie. Een deel van de analyse heeft in 2018 plaatsgevonden, maar gedurende 2019 zullen meer partijen worden betrokken bij de invulling van de aanpak *Veilig Samen Leven*.

Stimuleren en faciliteren van kennismaking, rolverheldering en samenwerking

Focus op het bij elkaar brengen van standpunten, taken, rollen en verantwoordelijkheden. Het ontbreekt aan een duidelijk beeld van ieders eigen rol en evenmin van de verhouding van de eigen verantwoordelijkheid ten opzichte van die anderen in het bestuurlijk, maar vooral ook uitvoerend netwerk. De communicatie en samenwerking tussen verschillende professionals en tussen de straf- en zorgkant kan en moet beter. Gemeenten en regio hebben een belangrijke rol in het verkrijgen van dat overzicht en bij elkaar brengen van partijen die iets (voor elkaar) kunnen betekenen.

Verder komt de samenwerking in de regio tot uiting in de samenwerking tussen de verschillende programmaonderdelen van het Transformatieprogramma Jeugd Utrecht West. Waar nodig en zinvol wordt informatie uitgewisseld en krachten gebundeld in relatie tot de overige projecten binnen het Transformatieprogramma.

Afstemming lokale teams, SAVE en Veilig Thuis

Met de verbeterde meldcode en vernieuwde sociale infrastructuur in veel gemeenten (reorganisaties met nieuwe mensen op nieuwe plekken) is het van belang dat de samenwerking en werkafspraken met SAVE en Veilig Thuis inzichtelijk zijn. Het is van belang om de expertise van SAVE en Veilig Thuis zoveel mogelijk naar voren te halen en duidelijkheid te krijgen en kunnen geven over wat de rol van SAVE en wat de rol van Veilig Thuis is. Dit zal voornamelijk gebeuren door de bovenregionale werkgroep SVMN (SAVE en Veilig Thuis) onder leiding van de bovenregionale coördinator. De regiocoördinator van de vier gemeenten zal zich actief op de hoogte stellen van de ontwikkelingen die voor de lokale aanpak van belang zijn.

Bestuurlijk en management draagvlak

Ook op bestuurlijk- en managementniveau moet er draagvlak zijn. Professionals hebben namelijk tijd nodig om elkaar te leren kennen, samenwerkingsafspraken te maken en soms buiten de gebaande paden samen te werken. Het is belangrijk dat bestuurders en managers deze tijd geven. Als gemeenten/regio kan worden gestuurd op afspraken die voor en door professionals zelf gemaakt worden, echter het is van belang dat hier bestuurlijk draagvlak voor is en de afspraken goed worden vastgelegd. Lokale gezagsdragers, bestuurders en directeurs van organisaties staan voor de aanpak van HG en KM en scheppen hiervoor ook de voorwaarden (lees: back-up/steun, mensen en middelen).

Activiteiten

In pijler 3 komen verschillende aspecten van de aanpak van HG en KM bij elkaar. Om het probleem op te lossen is samenwerking met het gezin, familie en netwerk noodzakelijk. Maar zoals geschreven is ook samenwerking tussen professionals van verschillende sectoren, met verschillende achtergronden en met uiteenlopende verantwoordelijkheden, noodzakelijk. Het bij elkaar brengen van de juiste personen op lokaal en regionaal niveau gaat hierbij helpen. Samenwerken op dit thema vraagt om mensen met lef, moed en durf. Mensen die out-of-the-box kunnen en durven kijken en daarmee het maatwerk creëren waardoor het gezin of de partners weer in een stabiele situatie terecht komen en zelfstandig verder kunnen. Zoals in het actieprogramma 'Geweld hoort nergens thuis' staat genoemd: "Het moet maatschappelijk gewaardeerd worden als je om hulp vraagt, ook als pleger van huiselijk geweld. Het moet normaler worden om met elkaar te bespreken wat gezonde en ongezonde relaties zijn en wat geweldloos opvoeden inhoudt. [...] Professionals laten slachtoffers pas los, als ze heel zeker weten dat een ander hem stevig beet heeft. Daarom moet multidisciplinair en gericht op alle gezinsleden en hun sociale netwerk (systeemgericht) worden gewerkt".

Groen = 2019 en voor verschillende activiteiten: doorzetten in komende jaren

Geel = streven in of na 2020

Doel	Wat	Wie	Doelgroep	Landelijk programma / wetgeving
Stimuleren en faciliteren kennismaking en samenwerking.	<ul style="list-style-type: none">• Uitvoeren stakeholdersanalyse mét (deel van) stakeholders zelf.• Organiseren van (start) bijeenkomst over thema HG en KM.	Lokale coördinator / beleidsmedewerker i.s.m. de regio-coördinator.	Professionals.	Geweld hoort nergens thuis.

Doel	Wat	Wie	Doelgroep	Landelijk programma / wetgeving
Inzicht en overzicht in gemeentelijke en regionale relevante personen / organisaties / plannen en ontwikkelingen.	<ul style="list-style-type: none"> • Uitvoeren van interne stakeholderanalyse - per gemeente en voor de regio als geheel. • Inzicht in aandachtsfunctionarissen & sleutelpersonen om mee te kunnen communiceren. 	Lokale coördinator / beleidsmedewerker i.s.m. de regio-coördinator.	Gemeente Lokale coördinator Professionals.	Regionale aanpak.
Duidelijkheid over rol SAVE en Veilig Thuis voor lokale veld.	Inzichtelijk maken wat de afspraken met SAVE en VT zijn.	Coördinator bovenregionale werkgroep SVMN.	Aandachtsfunctionarissen en andere professionals.	Regionale aanpak.
Deskundigheid op gebied van samenwerking / privacy.	<p>Veiligheid is 1^e grondslag om integraal samen te werken. Kennis van privacy is hiervoor een voorwaarde: wat mag wel en wat mag niet?</p> <ul style="list-style-type: none"> • Leertafels (regio), • Trainingen, • Tools vanuit Rijksoverheid. 	Lokale coördinator i.s.m. coördinator bovenregionale werkgroep SVMN?	Professionals.	Geweld hoort nergens thuis.
Traumascreeening en behandelaanbod is lokaal aanwezig.	Monitoringsafspraken over de traumascreeening en het aanbod in het hulpverleningsplan of herstelplan.	Gemeente, VWS en GGZ.	Professionals en slachtoffers.	Geweld hoort nergens thuis.
Passende ondersteuning bij terugkeer uit vrouwenopvang.	<ul style="list-style-type: none"> • Deskundigheid aanwezig om mensen te begeleiden. • Methodiek Nieuwe Toekomst onderzoeken. 	Gemeente, professionals en VWS.	Cliënten vanuit vrouwen- of mannenopvang.	Geweld hoort nergens thuis.
Handle with care is ingevoerd.	<ul style="list-style-type: none"> • De regio onderzoekt of ze aan kunnen sluiten bij Handle with Care vanuit Augeo. 	Gemeente, Augeo en politie.	Kinderen die getuige zijn geweest van HG waarbij politie ter plaatse is geweest en betrokken scholen.	Geweld hoort nergens thuis.

Monitoring van doelstellingen

Vanuit het actieprogramma wordt toegewerkt naar een effectmonitor met indicatoren waarmee de impact van de inzet van de betrokken organisaties, professionals en overheden kan worden gemonitord en onderzocht. Dit wordt vanuit de Rijksoverheid opgepakt. Doel is om met betrokken partijen inzichtelijk maken of we met elkaar op de juiste weg zijn en daadwerkelijk verschil maken in de levens van mensen. De ontwikkeling en de toepassing van deze indicatoren hangen voor een belangrijk deel samen met de veranderstrategie van dit programma dat is gericht op de omslag naar systeemgericht en multidisciplinair werken.

Voor de vier gemeenten binnen *Veilig Samen Leven* zal het volgen van deze ontwikkelingen via de provinciale coördinatoren van de centrumgemeenten verlopen. Dit neemt niet weg dat er de doelen uit deze aanpak wel geëvalueerd zullen worden op tijdspad en of de doelen uit dit werkplan behaald zijn.

	Jan.	Feb.	Mrt.	Apr.	Mei	Juni	Juli	Aug.	Sep.	Okt.	Nov.	Dec.
Meldcode is geïmplementeerd in gemeentelijke organisatie.												
Doelstellingen monitoren regio en per gemeente.												
Uitvoering communicatieplan.												
2 bijeenkomsten in Week tegen Kindermishandeling organiseren.												
2 bijeenkomsten per gemeente organiseren / bijwonen / ondersteunen t.b.v. deskundigheidsbevordering.												
2 trainingen verwijsindex in regio (voor- en najaar).												
Zicht op implementatie meldcode externe partners.												
Samenwerkingsafspraken gemeentelijk team en SVMN zijn helder.												
Acties 2020 en verder zijn helder.												
Overdracht naar gemeentelijk coördinatoren.												
Evaluatie gebruik verwijsindex in 2019.												