



Van : college van burgemeester en wethouders
Datum : 14 augustus 2018
Portefeuillehouder(s) : Wethouder Becht
Portefeuille(s) : Sociaal Domein; Participatie Werk en Inkomen
Contactpersoon : G. Kraaijkamp
Tel.nr. : 06 20094919
E-mailadres : kraaijkamp.g@woerden.nl

18R.00477



Onderwerp:
gespreksnotitie Participatie

Kennisnemen van:

Bijgaande gespreksnotitie Participatie sept. 2018 inclusief bijlagen naar aanleiding van de door de raad aangenomen motie Participatie en Ferm Werk dd. 2 november 2017. De gespreksnotitie stelt de raad in staat de in de motie aangekondigde discussie te voeren.

Inleiding:

In november 2017 heeft de raad een motie Participatie en Ferm Werk aangenomen (corsanr. 18.000357, zie bijlage). In de motie wordt gevraagd om het in kaart brengen van methodieken die effectief en efficiënt zijn om inwoners te laten participeren in de samenleving en/of aan betaald werk te helpen. Dit met het doel "dat de nieuwe raad het debat over doelstellingen en de rol van de overheid goed kan voeren in relatie tot de beschikbare middelen en mogelijkheden; Hoe willen we in Woerden mensen laten participeren binnen de mogelijkheden die de wet en de middelen ons bieden? Om daarna een weloverwogen besluit te kunnen nemen over mogelijke wijzigingen".

Het nakomen van de motie heeft vertraging opgelopen vanwege een tekort aan capaciteit binnen het team Beleid Sociaal Domein. In juni was een eerste versie van de notitie beschikbaar voor de raad maar op voorstel van de portefeuillehouder is deze op dat moment nog niet naar de raad gestuurd. In de afgelopen periode is de notitie aangescherpt onder andere naar aanleiding van het coalitieakkoord waarin een herinrichting van het Sociaal Domein staat aangekondigd.

Kernboodschap:

Welke vormen van participatie kunnen we onderscheiden? Welke verantwoordelijkheid heeft een gemeentelijke overheid voor het bevorderen van participatie? In hoeverre kunnen we daarbij gebruik maken van instrumenten uit de Wet Maatschappelijke Ondersteuning (WMO) en van instrumenten uit de Participatiewet? Deze en andere vragen komen aan de orde in de bijgevoegde Gespreksnotitie Participatie.

In de gespreksnotitie Participatie is een aantal onderwerpen samengebracht die een beeld geven van de huidige verdeling van taken tussen verschillende partijen en het instrumentarium dat beschikbaar is om participatie te bevorderen en inwoners te begeleiden naar (regulier) betaald werk.

De notitie eindigt met een aantal vraagstukken die ook worden ingegeven door het perspectief van het sociaal domein dat wordt geschetst in het coalitieakkoord.

Participatie in de samenleving wordt gedefinieerd als de doorgaande lijn van sociale, maatschappelijke en economische participatie. In de notitie worden schematische verschillende vormen aangeduid waarbij opvalt dat er een vrij scherpe scheiding bestaat tussen arrangementen op basis van de WMO en ondersteuning op basis van de Participatiewet. Die scherpe scheiding doet zich niet voor bij de doelgroepen die gebaat zijn bij ondersteuning vanuit de gemeente. Sociale participatie kan overgaan in maatschappelijke en dit kan aanleiding zijn een traject richting (aangepast) betaald werk in te zetten.

In de praktijk hebben we last van dat ontorechte scherpe onderscheid. Het onderscheid tussen wettelijke kaders gaat ook gepaard met een onderscheid wat betreft de toegang (WoerdenWijzer versus Ferm Werk), een onderscheid in benadering van de cliënt (de Participatiewet legt ook verplichtingen op) en een onderscheid in financiering van trajecten. Deze aspecten zorgen er voor dat de samenwerking tussen betrokken partijen niet altijd even goed verloopt. De samenstelling van de doelgroep en de complexiteit van problemen die in een aantal gevallen aanwezig is vraagt juist om een optimale afstemming en samenwerking.

De notitie bevat geen pasklaar stamien voor het bevorderen van participatie. Wellicht is het zelfs zo dat de notitie meer vragen oproept dan deze beantwoordt. Dat geldt zeker wat betreft de effectiviteit en de efficiëntie van concrete instrumenten. De notitie bevat een beschrijving daarvan maar van de meeste instrumenten is moeilijk aan te geven hoe succesvol zij zijn. Dat neemt niet weg dat de notitie de raad een handvat biedt om onderling te discussiëren over een belangrijk onderwerp binnen het sociaal domein.

Het college hoopt dat de discussie van de raad richtinggevende uitspraken oplevert. We denken daarbij aan de volgende vraagstukken:

- op welke doelgroepen moet het participatiebeleid zijn gericht. Dient het beleid zich te richten op inwoners met een kleine afstand tot (regulier) betaald werk (het 'laaghangend fruit') of ook op inwoners met een grotere afstand? Moet voor bepaalde groepen inwoners meer inspanning worden geleverd (bijvoorbeeld jongeren, statushouders) dan voor andere groepen inwoners? Op basis waarvan wordt het onderscheid gemaakt?
- welk maatschappelijk effect en welke concrete (meetbare) resultaten streven we na met het beleid? Welke items en streefwaarden hanteren we daarbij?
- wat zijn uitgangspunten bij het organiseren van een laagdrempelige toegang voor inwoners die ondersteuning willen bij het versterken van hun participatie in de samenleving? In hoeverre willen we dat die toegang dat deze pro-actief inwoners benadert, een 'er-op-af'-aanpak hanteert?
- hoe past bevordering van participatie in het bredere streven naar meer algemeen toegankelijke voorliggende voorzieningen en uitgangspunten als sociaal werken in de wijk en casemanagement?
- welke opvatting heeft de raad over de positieve rol van Ferm Werk? Is Ferm Werk de (uitgeplaatste) sociale dienst (afdeling werk en inkomen) van de gemeente of is Ferm Werk één van de ketenpartners waarmee de gemeente samenwerkt binnen het sociaal domein? Welke consequenties verbindt de raad aan een keuze voor één van deze zienswijzen?
- is de raad bereid extra financiële middelen ter beschikking te stellen indien het anders inzetten van de budgetten van Ferm Werk niet voldoende extra inspanningen voor bepaalde groepen inwoners mogelijk maken?

Financiën:

Nvt

Vervolg:

Deze gespreksnotitie heeft het doel bij te dragen aan een discussie in de raad over doelstellingen en instrumenten wat betreft het bevorderen van participatie in de samenleving en toeleiding naar werk. Het college verwacht dat de discussie richtinggevende uitspraken oplevert. Tegelijkertijd vindt een bredere discussie plaats over de inrichting van het sociaal domein. Termen uit het coalitieakkoord zoals sociaal werken in de wijk, casemanagement en preventie moeten nader worden uitgewerkt en worden vertaald naar concrete organisatorische aanpassingen. Er wordt naar gestreefd de raad rond de jaarwisseling keuzes hierover voor te leggen.

Op dat moment zullen ook de uitkomsten van de discussie over participatie worden meegenomen. De brede discussie over de inrichting van het sociaal domein en de wat smallere discussie over participatie komen op dat moment samen.

Bijlagen:

- Gespreksnotitie Participatie sept. 2018, corsanummer: 18.015871
 - Bijlage bij gespreksnotitie Participatie; artikelen Sociale Vraagstukken, corsanummer: 18.015872
 - Bijlage bij gespreksnotitie Participatie; brochure Ferm Werk, brengt mens en werk samen, corsanummer: 18.015901
 - Motie Participatie en Ferm Werk dd. 2 november 2017, corsanummer: 18.000357
-

De secretaris,



drs. M.H.J. van Kruijsbergen MBA

M.H. Bramer (loco)

De burgemeester,



V.J.H. Molkenboer

Participatie, wat verstaan we eronder en wat zetten we er op in?

Ambtelijke bijdrage aan de discussie van de raad over participatie en de inzet van instrumenten ter bevordering van participatie

1. Inleiding

De raad van Woerden heeft een motie aangenomen waarin wordt gevraagd om een discussie over participatie. Gevraagd wordt informatie aan te leveren “zodat de nieuwe raad het debat over de doelstellingen en de rol van de overheid goed kan voeren in relatie tot de beschikbare middelen en mogelijkheden; hoe willen we in Woerden mensen laten participeren binnen de mogelijkheden die de wet en de middelen ons bieden?”

De motie bevat meerdere aspecten die in deze notitie terugkomen:

- wat willen we verstaan onder participatie?
- wat moet de rol zijn van de overheid bij het bevorderen van participatie?
- wat zijn de doelstellingen en de beoogde concrete resultaten?
- welke instrumenten (kunnen) worden ingezet ter bevordering van participatie?
- welke middelen zijn benodigd en welke middelen zijn beschikbaar?

In deze notitie wordt een model geschetst dat behulpzaam kan zijn bij een discussie over doelstellingen, beoogde resultaten en inzet van instrumenten. De inhoud van deze notitie geeft aanknopingspunten voor een goede discussie in de raad.

Het coalitieakkoord bevat de volgende passage:

Een belangrijke strategische partner is Ferm Werk. Wij hebben waardering voor het werk dat Ferm Werk uitvoert, maar zien ook dat wij meer maatwerk nodig hebben voor de mensen die moeilijk naar werk te begeleiden zijn. Juist bij hen moeten wij ook aansluiten op hun leefwereld, om een ingang te krijgen en hen te laten participeren in de maatschappij. Daarom zal het casemanagement voor deze inwoners weer door de gemeente worden uitgevoerd en zoekt de gemeente verdere afstemming met het lokale bedrijfsleven om waar mogelijk betaald werk weer in zicht te brengen. Dit doen wij in samenspraak met onze partners binnen Ferm Werk.

Met deze notitie wordt nog geen concrete invulling gegeven aan dit besluit. Hij gaat over de wijze waarop participatie nu wordt bevorderd en hoe je naar participatie kunt kijken. Met het coalitieakkoord als basis moet de discussie in de raad leiden tot antwoorden op bijvoorbeeld de volgende vragen:

- In hoeverre moet werk en inkomen onderdeel zijn van sociaal werken in de wijk? Is dat voor het verstrekken van financiële bijstand logisch; en voor het bevorderen van participatie en toeleiding naar werk?
- Waar dient de verantwoordelijkheid te liggen wat betreft het voorzien in voldoende gevarieerde instrumenten ter bevordering van participatie en/of toeleiding naar werk? Met andere woorden: wie contracteert partners die kunnen voorzien in effectieve instrumenten?
- Waar wordt het casemanagement belegd als het gaat om trajecten ter bevordering van participatie in de samenleving en wat verstaan we daaronder? Wie beslist over de inzet van specifieke instrumenten voor individuele inwoners?
- Waar worden voorzieningen voor beschermt werk (inclusief de sociale werkvoorziening) gesitueerd? Op een centrale plek zoals nu het geval is of decentraal in de wijken?

Aan het eind van deze notitie worden deze vragen wat nader uitgewerkt. In de komende periode (na-jaar 2018) wordt nog intensief nagedacht over de invulling van het sociaal werken in de wijk en casemanagement. Op basis daarvan kan verder invulling worden gegeven aan het beleid ten aanzien van participatie.

2. Participatie; definities

In algemene zin betekent participatie deelname. Van Dale geeft als definitie: "het hebben van een aandeel in iets; = deelname". Vervolgens kan de vraag worden gesteld 'deelname aan wat?'. Er kan onderscheid gemaakt worden tussen

- Economische participatie: deelname aan het economisch verkeer door het verwerven en besteden van een inkomen
- Maatschappelijke participatie: deelname aan een formele organisatie in het private of publieke domein waarbij deelname is gericht op een breder maatschappelijk of publiek doel
- Sociale participatie: deelname aan informele, ongeorganiseerde verbanden van inwoners (sociale netwerken) zonder dat daaraan direct een maatschappelijk of publiek doel is verbonden
- Onderwijsparticipatie: deelname formele (geïstitutionaliseerde) vormen van onderwijs ter bevordering van ontwikkeling van competenties
- Politieke participatie: deelname aan voorbereiding, ontwikkeling, uitvoering, en/of evaluatie van beleid. Naast participatie bestaat inspraak. Inspraak is de formele mogelijkheid voor inwoners om hun mening over een bepaald onderwerp kenbaar te maken.



De gevoerde discussies in de raad, uitmondende in de genoemde motie, richt zich met name op de eerste drie vormen. De doelstelling van het beleid sociaal domein is verwoord als "Iedereen doet mee". De eerste drie vormen liggen in elkaars verlengde, vergelijk het met de Participatieladder. Sociale participatie gaat gepaard met contacten buitenshuis terwijl deelname aan georganiseerde activiteiten en onbetaald werk gerekend kunnen worden tot maatschappelijke participatie. Betaald werk met of zonder ondersteuning maakt economische participatie optimaal mogelijk.

Onderwijsparticipatie kan gezien worden als een randvoorwaardelijke vorm van participatie. Deelname aan onderwijs (formeel geïstitutioniseerd maar ook informeel en flexibeler) is een vorm van maatschappelijke participatie maar draagt ook bij aan de mogelijkheden sociaal, maatschappelijk en economische te (blijven) participeren. Onderwijsparticipatie in deze zin is niet beperkt tot deelname aan het reguliere onderwijsstelsel op jongere leeftijd; het gaat juist ook om leven lang leren en leven lang ontwikkelen.

Wat is het belang van de gemeente om participatie in bovenstaande zin te bevorderen? Het vastgestelde beleid sociaal domein is er op gericht dat inwoners van de gemeente Woerden maximaal zelfredzaam en samenredzaam zijn en dat zij optimaal meedoen in de samenleving. Dat voorkomt dat inwoners vereenzamen, klachten ontwikkelen en een beroep doen op ondersteuning door de gemeente. Zo is participatiebevordering een investering om kosten op lange termijn te voorkomen..

In deze notitie concentreren we ons op met name maatschappelijke en economische participatie. Dit vanuit de gedachte dat het voor inwoners en voor de samenleving goed is dat iedereen een bijdrage levert aan de samenleving. Voor de inwoner gaat het om een het bereiken van een "betekenisvolle" invulling van de dag. Zo gaat participatie in maatschappelijke activiteiten in het algemeen gepaard met het maken van afspraken over wanneer, hoe lang en waar een bijdrage wordt geleverd en wat die bijdrage is. Dat brengt structuur aan in de dag, geeft zin en bevordert eigenwaarde.

Voor de samenleving betekenen maatschappelijke en economische participatie bevordering van de welvaart (economische groei). Maatschappelijke participatie voorziet in activiteiten die op commerciële basis niet tot stand komen. Veel vrijwilligerswerk wordt zonder die vrijwilligers niet verricht; de activiteiten zijn commercieel niet interessant, terwijl ze wel bijdragen aan welvaart en welzijn.

3. Participatie; doelgroepen

De verantwoordelijkheid van de gemeente om te bevorderen dat inwoners (maatschappelijk en economisch) gaan participeren in de samenleving, is toegenomen door de decentralisaties per 1 januari 2015. Met name door de invoering van de Participatiewet werd de gemeente voor meer doelgroepen verantwoordelijk. Samengevat betreft het alle inwoners die niet zelfstandig door regulier betaald werk in hun levensonderhoud (kunnen) voorzien en ondersteuning nodig hebben bij het gaan participeren in de samenleving. Meer specifiek maken de volgende inwoners onderdeel uit van de doelgroep:

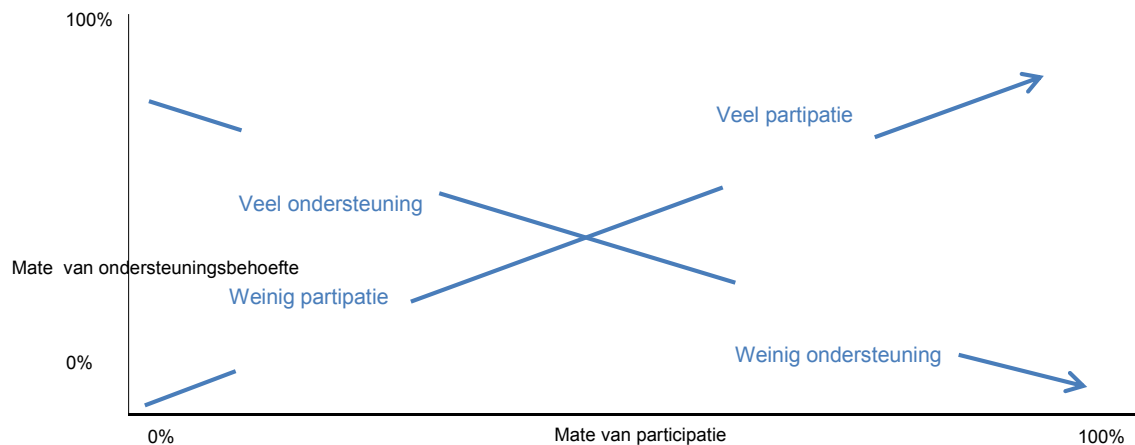
- inwoners die door een arbeidsbeperking niet in staat zijn het wettelijk minimum loon te verdienen. Met de invoering van de Participatiewet is de toegang tot de sociale werkvoorziening gesloten. De Wet bepaalt dat de gemeente verantwoordelijkheid draagt die inwoners toe te leiden naar een garantiebaan (overeenkomstig de banenafspraken van de sociale partners) of beschermt werk
- 'jongeren in een kwetsbare positie'. Dit betreft jongeren die voorheen een Wajong-uitkering aanvraagden en door het UWV werden begeleid naar aangepast werk. Een Wajong-uitkering wordt nu alleen nog toegekend als sprake is van volledige en duurzame arbeidsongeschiktheid. Indien sprake is van arbeidsvermogen kan een beroep worden gedaan op een uitkering levensonderhoud (bijstand) en op ondersteuning naar (aangepast) werk door de gemeente. Tot deze groep behoren leerlingen die zonder startkwalificatie uitstromen uit het praktijkonderwijs, het voorgezet speciaal onderwijs en het MBO (de Entree-opleiding)
- inwoners met een uitkering levensonderhoud (bijstand) en een (grote) afstand tot (regulier) betaald werk. Dit betreft inwoners die in het bestand van Ferm Werk zijn opgenomen. De Participatiewet bepaalt dat zij verplicht zijn mee te werken aan trajecten ter bevordering van participatie
- in Woerden gehuisveste statushouders. Het beleid ten aanzien van de integratie van statushouders is aangescherpt wat betreft de nadruk op participatie en het verwerven van werk. We vermijden zoveel mogelijk de volgtijdelijkheid; we wachten met toeleiden naar werk niet op het afronden van inburgerings- en taalontwikkelingstrajecten maar gaan daarmee zo spoedig mogelijk aan de slag na huisvesting binnen de gemeente.

In principe gaat het bij deze onderscheiden groepen over eenzelfde problematiek en aanpak. Er wordt ondersteuning geboden bij het ontwikkelen van een "betekenisvolle" invulling van de dag en liefst bij het verwerven van een baan binnen het reguliere bedrijfsleven waarmee in het levensonderhoud kan worden voorzien. Er zijn natuurlijk ook verschillen tussen en binnen deze groepen. Participatiebevordering moet maatwerk zijn; het moet uitgaan van de inwoner, zijn of haar ondersteuningsbehoeften.

M is een statushouder van 18 jaar oud. Nadat hij een tijd heeft doorgebracht op de ISK (Internationale schakel klas) is hij gestart met een MBO 2 opleiding. Zijn droom is steward te worden. Zijn vlucht (in twee betekenissen) vanuit het land van herkomst heeft veel indruk op hem gemaakt. De sfeer tijdens de vliegreis heeft hem geraakt en hij wil dienstverlenend bezig zijn. Helaas is de MBO 2 opleiding geen succes. M kampt nog met een taalachterstand en floreert niet binnen een schoolsysteem. In overleg met zijn zeer actieve taalcoach is gekeken naar de mogelijkheden. Inmiddels is M aangemeld bij de The Colour Kitchen voor een traject op maat. Hij kan niet wachten om daar aan de slag te gaan.

4. Participatie; een model

Als we ons in deze gespreksnotitie concentreren op participatie "betekenisvolle" invulling van de dag, is het onderstaande model mogelijk behulpzaam. Het model biedt een overzicht van de huidige vormen van 'invulling van de dag' zoals die in de Wmo en Participatiewet bestaan. Ze staan van links naar rechts in een toenemende mate van sociale, maatschappelijke en economische participatie. Let wel; het is een model dat per definitie niet volledig recht doet aan de werkelijkheid. Anders dan de strakke lijnen van het model doen vermoeden is er sprake van geleidelijke overgangen. De ondersteuningsbehoefte van de inwoner is daarin leidend. Vrijwilligerswerk is niet als aparte vorm vermeld omdat alle inwoners in principe vrijwilligerswerk kunnen verrichten naast hun structurele invulling van de dag.



Activiteit	activiteiten buitenshuis	dagbesteding	arbeidsmatige dagbesteding	beschut werk	garantiebaan	detabaan	reguliere baan
	vrijwilligerswerk						
Participatievorm	sociale participatie		maatschappelijke participatie		economische participatie		
Inkomen	uitkering (bijstand, wajong)			loon met lks		loon	
Wettelijk regime	WMO			Participatiewet			
Toeleiding	via beschikking Woerden Wijzer			vaststelling traject Ferm Werk indien behorend tot doelgroep			
Competenties	persoonlijke hygiëne, communicatieve vaardigheden, zelfvertrouwen		plus basis werknemersvaardigheden zoals afspraken nakomen, leiding accepteren, etc.		plus vakmatige vaardigheden, professionele beroepshouding		
Instrumenten	empowermenttrainingen, Stapje Fitter, sociale activiteiten welzijnswerk, maatjesprojecten, etc.		Leer en ontwikkelcentrum Ferm Werk, Wij 3.0, Samenwerkingsunie, Stichting Elsa, Ameco, etc.		LOC Ferm Werk, Techniekschool, gespec. Onderwijsinstututen, werkervaringsplek, jobcoaching, etc.		

Er zijn drie in elkaars verlengde liggende aspecten die zorgen voor een scherp onderscheid:

- het aspect van het inkomen: is er sprake van een uitkering waarbij voor de voorziening een eigen bijdrage moet worden betaald of is er sprake van loon op basis van een dienstverband (eventueel met subsidie)
- het aspect van het wettelijk regime waarop de voorziening is gebaseerd. Is dit de Wet Maatschappelijke Ondersteuning of is dit de Participatiewet. Daaraan gekoppeld is het onderscheid tussen aanmelding via WoerdenWijzer (een beschikking) of aanmelding via Ferm Werk
- de vraag hoe verplichtend de voorziening aan de inwoner wordt aangeboden. De Wmo bevat voorzieningen die op vrijwillige basis worden afgenomen; de Participatiewet heeft een verplichtend karakter vanuit de gedachte dat het ontvangen van een uitkering levensonderhoud impliceert dat de inwoner meewerkt aan het verwerven en behouden van betaald werk¹. In relatie tot de term "betekenisvolle" invulling van de dag betreft het de vraag wie bepaalt wat betekenisvol is.

In de praktijk worstelen we met dit onderscheid. Zo kan vanuit de arbeidsmatige dagbesteding het instrument werkervaringsplek worden ingezet met individuele begeleiding (vanuit Wmo), dat lijkt op de jobcoaching die Ferm Werk inzet (vanuit de Participatiewet). De overgang van de ene activiteit naar de andere kan een uitdaging zijn, zeker als dat een verandering van wettelijk regime of inkomen betekent². Ook de combinatie van het zoeken naar werk en ondersteuning nodig hebben op andere levenssterreinen werkt complicerend, omdat dit vraagt om goede afstemming en ruimte om maatwerk te bieden. Het uitgangspunt is dat wordt gezocht naar een activiteit die past bij de participatiemogelijkheden van de inwoner, maar bovenstaande aspecten kunnen daarin belemmeringen geven.

¹ Hiermee wordt niet bedoeld de tegenprestatie zoals die in de Wet is opgenomen. De tegenprestatie betreft opgedragen werkzaamheden tot algemeen nut omdat de inwoner een uitkering krijgt. Die tegenprestatie mag wettelijk juist niet bijdragen aan re-integratie. Zoals bekend past Woerden de tegenprestatie niet toe. Dat geldt ook voor de andere gemeenten die deelnemen in Ferm Werk.

² Zo kan het verwerven van een parttime baan leiden tot de zogenaamde armoedeval
gespreksnotitie participatie v5def, 31072018, Gerard Kraaijkamp

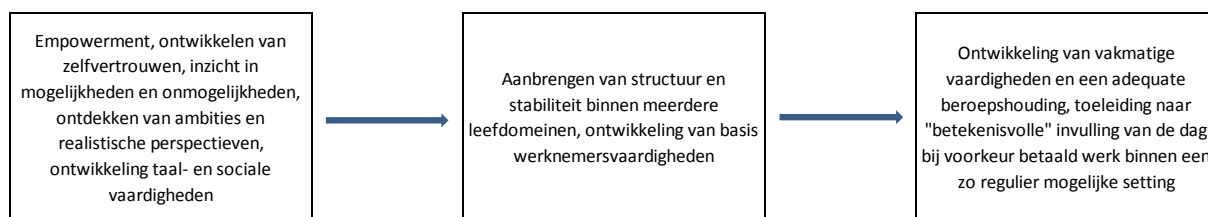
B is een jongere van 20 jaar met een autistische stoornis. Hij "werkt" in de dagbesteding. Tot voor kort woonde hij bij zijn ouders en had hij zelfstandig een uitkering levensonderhoud. Die uitkering beschouwde hij als loon voor het werk dat hij deed.

Niet lang geleden is B verhuist naar een instelling. Dat had als gevolg dat hij geen recht meer had op een uitkering levensonderhoud. Er is wel een mogelijkheid bijzondere bijstand te krijgen maar het recht daarop wordt beperkt door de aanwezigheid van zogenaamde voorliggende voorzieningen. De onderhoudsplicht van ouders is zo'n voorliggende voorziening. Ferm Werk weigerde dan ook bijzondere bijstand te verstrekken. Vervolgens wilde B niet meer "werken" want in zijn ogen werd hem onterecht geen loon meer betaald.

Omdat B als hij 21 wordt weer wel recht heeft op een uitkering is in onderling overleg een oplossing gezocht. Het belang van participatie is groter dan het strikt naleven van de regels.

Een belangrijke vraag is ook wanneer wordt gekozen voor arbeidsmatige dagbesteding en wanneer voor beschut werk of een garantiebaan. Oorspronkelijk werd in veel gemeenten daarvoor de loonwaarde van de inwoner gehanteerd en werd de grens gelegd bij 30% loonwaarde³. Loonwaarde kan echter alleen worden vastgesteld in relatie tot een concrete functie. Het beleid van Woerden is vooralsnog dat zoveel mogelijk moet worden gestreefd naar betaald werk (de motie Werken moet lonen).

Er wordt op verschillende manieren geprobeerd het onderscheid tussen Wmo- en Participatiewetvoorzieningen te verkleinen. Het project Eerst aan de slag ontwikkelt een integrale wijze van ondersteuning van inwoners met een (complexe) grotere afstand tot regulier betaald werk. Het project JOW! gekoppeld aan het RMC⁴ heeft een soortgelijke doelstelling; vertrekken vanuit de behoeften van de inwoner en daarbij het passende arrangement inzetten. Ook de werkwijze met betrekking tot de toeleiding van statushouders is op deze gedachte gebaseerd. Schematisch ontwikkelen deze projecten de volgende fasering in ondersteuning.



Vanzelfsprekend kunnen niet alle daarvoor in aanmerking komende inwoners alle drie fasen doorlopen en ook niet in hetzelfde tempo. Voor sommige inwoners geldt dat op dit moment maatschappelijke participatie (vergelijk de tweede fase) het hoogst haalbare is maar dat zij zich na verloop van tijd kunnen ontwikkelen waardoor de derde fase in beeld komt.

5. Participatie; het bestand inwoners met een uitkering levensonderhoud

Woerden verstrekt 592 uitkeringen levensonderhoud (cijfer eind eerste kwartaal 2018). Het betreft 643 inwoners. Het verschil ontstaat doordat een deel van de uitkeringen (echt)paren betreft. In vergelijking met het landelijke beeld heeft Woerden een laag werkloosheidspercentage en een laag aantal inwoners dat afhankelijk is van een uitkering levensonderhoud. Dit betekent in algemene zin dat het bestand voornamelijk bestaat uit inwoners met een grotere afstand tot betaald werk. Immers, een belangrijk deel van de inwoners met een kleine afstand lukt het zelfstandig aan betaald werk te komen.

Ferm Werk maakt gebruik van een categorie-indeling op basis van de inschatting welke afstand uitkeringsgerechtigden hebben tot betaald werk. Het onderscheid tussen de categorieën is niet heel scherp. Het gaat om een inschatting op basis van meerdere factoren. De categorieën zijn:

- Categorie 1: direct naar betaald werk
- Categorie 2: via een traject naar betaald werk
- Categorie 3: eerst participatie, later mogelijk nog naar betaald werk
- Categorie 4: geen betaald werk maar een zinvolle dagbesteding

³ 30% loonwaarde wil zeggen dat de persoon een productiviteit heeft van 30% ten opzichte van een niet beperkte collega. Op de loonwaarde van de medewerker wordt eventueel de loonkostensubsidie gebaseerd.

⁴ Regionaal Meld en Coördinatiepunt voortijdig schoolverlaters (ondergebracht bij het Regionaal Bureau Leerplicht)
gespreksnotitie participatie v5def, 31072018, Gerard Kraaijkamp

Indeling per categorie eind 2017		
categorie 1	19	3%
categorie 2	228	35%
categorie 3	303	46%
categorie 4	106	16%
	656	100%

Aan de cijfers hiernaast is af te lezen dat een groot gedeelte van de inwoners die afhankelijk zijn van een uitkering een grote afstand hebben tot betaald werk. Het merendeel is (volgens de inschatting van Ferm Werk) niet binnen één tot twee jaar te bemiddelen naar betaald werk.

Vorig jaar is door Ferm Werk een screening van het Woerdense bestand uitgevoerd. De raad is geïnformeerd over de resultaten van de screening (zie 17R.00493). De screening had betrekking op het gedeelte van het bestand met een grotere afstand tot betaald werk. Dit betreft grofweg 400 inwoners. Uit de rapportage die door Ferm Werk is aangeleverd blijkt:

- Ferm Werk biedt ook ondersteuning aan inwoners die geen uitkering krijgen. Dit betreft voornamelijk jongeren die (nog) geen recht hebben op een uitkering en ondersteund worden om hen klaar te stomen voor een garantiebaan met loonkostensubsidie. Voor een belangrijk deel zijn dit jongeren die uitstromen uit het praktijkonderwijs of het voortgezet speciaal onderwijs
- het bestand bestaat voor een belangrijk deel uit inwoners van 45 jaar en ouder (ongeveer 300 inwoners). Ongeveer 150 inwoners zijn ouder dan 55 jaar. Inwoners in het bestand hebben naar mate zij ouder zijn een grotere afstand tot de arbeidsmarkt. Dit wordt mede veroorzaakt doordat oudere inwoners met een uitkering ook al langer dan anderen afhankelijk zijn van een uitkering
- van de ongeveer 400 inwoners met een grotere afstand tot de arbeidsmarkt heeft 25% op grond van medische (en soms sociale factoren) een ontheffing van de arbeidsplicht. Het merendeel heeft een ontheffing voor meer dan één jaar
- zo'n 5% van het aantal inwoners in het bestand komt mogelijk in aanmerking voor een garantiebaan of een beschutte werkplek. Dit gaat dus om ongeveer 20 inwoners, een aanzienlijk kleiner aantal dan de rijksoverheid berekent voor Woerden
- Ferm Werk schat in dat ongeveer 40% (160 personen) gebaat kan zijn met activering door middel van een training empowerment, een werkervaringsplek met vervolgens toeleiding naar dagbesteding en toeleiding naar vrijwilligerswerk. Ongeveer 10% heeft een dermate achterstand in taalbeheersing dat daaraan eerst moet worden gewerkt.

Uit de screening van het bestand blijkt dat meerdere factoren bijdragen aan de (grote) afstand tot de arbeidsmarkt. Het bestand heeft een relatief hoge leeftijd, is al langer afhankelijk van een uitkering, heeft een lage (niet meer actuele) opleiding en kampt met medische en sociale problematiek. Veel mensen hebben een taalachterstand. Ferm werk geeft aan dat een deel van deze groep op langere termijn wellicht kan uitstromen naar betaald Werk maar dat intensieve begeleiding noodzakelijk is.

6. Participatie; het huidige proces

Als uitvoerende organisatie Werk en Inkomen is Ferm Werk voor de gemeente verantwoordelijk voor het uitvoeren van de Participatiewet en dus ook voor het uitvoeren van trajecten gericht op participatie in de samenleving en toeleiding naar (regulier of aangepast) betaald werk⁵. Daartoe heeft Ferm Werk voor de gemeente Woerden 6,0 fte consultants beschikbaar waarvan 1,6 fte consultants specifiek voor bevordering van participatie bij inwoners met een grotere afstand tot de arbeidsmarkt.

Voor Ferm Werk zijn in eerste instantie de inwoners met een uitkering levensonderhoud cliënten die ondersteuning krijgen in de richting van participatie en toeleiding naar werk. Daarnaast zijn met Ferm Werk afspraken gemaakt over de dienstverlening aan inwoners die zijn opgenomen in het doelgroepregister, jongeren in een kwetsbare positie die geen uitkering hebben, statushouders en Nuggers (Niet uitkeringsgerechtigden) in het algemeen.

⁵ Ferm Werk is een college- en raads- gemeenschappelijke regeling dat wil zeggen dat zowel college als raad bevoegdheden aan Ferm Werk hebben overgedragen (zie de Wet gemeenschappelijke regelingen en de Gemeenschappelijke regeling Ferm Werk)
gespreksnotitie participatie v5def, 31072018, Gerard Kraaijkamp

Het voorgaande impliceert dat het bestand aan cliënten van Ferm Werk maar gedeeltelijk overeenkomt met het bestand inwoners die door WoerdenWijzer worden ondersteund. Tot nu toe zijn we niet goed in staat beide bestanden met elkaar te vergelijken omdat we daarbij begrensd worden door de privacywetgeving. Er zijn inwoners die gebruik maken van Wmo-voorzieningen die niet bekend zijn bij Ferm Werk (bijvoorbeeld inwoners met een Wajong-uitkering die participeren in (arbeids)matige dagbesteding) en er zijn cliënten van Ferm Werk die niet bekend zijn bij WoerdenWijzer. Waarschijnlijk is er een behoorlijke overlap tussen de bestanden maar we hebben daar nu nog weinig zicht op.

Y, een man van 48 jaar, heeft waarschijnlijk een persoonlijkheidsstoornis. Zo komt hij zijn afspraken niet na, vergeet dat zijn persoonlijk begeleider langskomt en zorgt hij voor overlast in de buurt. Y ontvangt een uitkering levensonderhoud en begeleiding vanuit de Wmo. Zijn dochter is betrokken bij haar vader maar geeft aan dat de regelzaken haar boven haar hoofd gaan groeien.

Y weigert zich onder behandeling te laten stellen omdat hij geen problemen ervaart. De persoonlijk begeleider geeft aan dat de doelen uit het ondersteuningsplan op deze manier niet worden gehaald. Y weigert namelijk mee te werken aan een traject richting participatie en op termijn betaald werk. Na veel pogingen hier verandering in te brengen heeft Y vanuit Ferm Werk een maatregel opgelegd gekregen.

Het proces bij Ferm Werk verloopt in het algemeen als volgt:

- als een inwoner een uitkering levensonderhoud aanvraagt en toegekend krijgt, vindt direct een gesprek plaats over bevordering van participatie en toeleiding naar werk. Aan elke inwoner met een uitkering⁶ wordt een traject aangeboden dat is afgestemd op zijn/haar behoeften en omstandigheden. Daarbij wordt onderscheid gemaakt tussen 'route Werk' (cliënten die behoren tot categorie 1 en 2) en 'route Participatie' (cliënten behorend tot categorie 3 en 4)
- indien bij de intake duidelijk wordt dat de inwoner zorg behoeft op meerdere levensterreinen, wordt de inwoner door de inkomensconsulent van Ferm Werk 'warm' overgedragen aan WoerdenWijzer. Dat gebeurt ook in het geval consulenten van Ferm Werk inschatten dat betaald werk voor langere tijd niet mogelijk is. Gezien de beperkte capaciteit die beschikbaar is, is geen sprake van een intensieve voortdurende begeleiding. Ondanks het goed overdragen van de cliënt bestaat het risico dat cliënten uit het zicht raken
- indien de consulenten inschatten dat betaald werk op langere termijn wellicht mogelijk is, wordt de cliënt in zijn of haar ontwikkeling ondersteund door het inzetten van instrumenten gericht op het ontwikkelen van zelfvertrouwen, assertiviteit en persoonlijke ontwikkeling in het algemeen (route Participatie). Een mooi voorbeeld hiervan is 'Powervrouwen'
- indien de inschatting is dat betaald werk op kortere termijn tot de mogelijkheden behoort wordt de inwoner (cliënt) geplaatst binnen het Leer- en Ontwikkelcentrum (LOC) van Ferm Werk (route Werk). Binnen het LOC verricht de cliënt werkzaamheden (60% van de tijd) zodat een beeld kan worden gevormd van zijn/haar mogelijkheden en ontwikkelbehoeften. Daarnaast neemt de cliënt deel aan scholingsactiviteiten (40%) gericht op empowerment en het verwerven van algemene basis werknemersvaardigheden. Ook worden indien zinvol specifieke trainingen aangeboden zoals VCA (gericht op veilig werken). In het LOC wordt gebruik gemaakt van diverse (gevalideerde) diagnose-instrumenten en leerprogramma's ontwikkeld door SBCM⁷
- op basis van het voorgaande traject wordt een vervolgtraject vastgesteld. Daarbij wordt maatwerk geboden. Grofweg kunnen trajecten gericht zijn op toeleiding naar zorg / voorttrajecten, toeleiding naar aanvullend (vakmatig) onderwijs, een combinatie van leren en werken (bv een werkervaringsplek in een regulier bedrijf) of directe toeleiding naar werk (eventueel via een detacheringssbaan). In veel gevallen worden bij vervolgtrajecten ketenpartners ingeschakeld, bijvoorbeeld partijen die specifieke vakmatige diagnoses en scholingen in huis hebben
- voor inwoners die op basis van een arbeidsbeperking zijn opgenomen in het doelgroepregister is een speciaal traject ontwikkeld om hen toe te leiden naar een garantiebaan met loonkostensubsidie of een beschutte werkplek

⁶ in een aantal gevallen worden ook inwoners die geen uitkering hebben (Nuggers) ondersteund bij voorbeeld jongeren met een arbeidsbeperking

⁷ het Kenniscentrum en A&O-fonds sociale werkgelegenheid
gespreksnotitie participatie v5def, 31072018, Gerard Kraaijkamp

- afhankelijk van de diagnose en het passende vervolgtraject is aan de cliënt een werkconsulent dan wel een participatieconsulent gekoppeld. De eerste bemiddelt de cliënt naar betaald werk. De tweede bevordert bij de cliënt participatie in de samenleving⁸.

In de dagelijkse praktijk verloopt de relatief gescheiden toegang via de Wmo en Ferm Werk in het algemeen zonder grote problemen. Consulents van WoerdenWijzer en Ferm Werk weten elkaar steeds beter te vinden en krijgen meer begrip voor elkaars opstelling en werkwijze. Cliënten worden 'warm' overgedragen. Dat neemt niet weg dat zich ook afstemmingsproblemen voordoen. Veelal gaat het daarbij om ingewikkelde situaties waarbij verschil van mening ontstaat over het recht op voorzieningen en/of over welke instantie voor financiering van voorzieningen verantwoordelijk is. Bij de uitgevoerde Evaluatie Sociaal Domein is het volgende geconstateerd:

S woont met haar drie kinderen in een woning waar ze tijdelijk kan verblijven. Na haar huwelijk is ze met haar ex-man belandt in een vechtscheiding. Vooral de omgangsregeling van de kinderen zorgt voor veel spanningen tussen de ouders. Tot op heden heeft mevrouw nog geen alimentatie ontvangen. S is in het verleden behandeld voor border-line.

S heeft een uitkering levensonderhoud aangevraagd bij Ferm Werk. Op basis van de intake is afgesproken dat zij de komende drie maanden gaat functioneren binnen het Leer- en Ontwikkelcentrum (LOC) van Ferm Werk. Daar wordt gekeken wat haar mogelijkheden zijn. Intussen is bij WoerdenWijzer een zorgmelding binnengekomen over het jongste kind. Er is intensief contact tussen WoerdenWijzer en de consulent van Ferm Werk.

“Bij de professionals van de gemeente Woerden leeft het beeld dat (zorg)aanbieders en andere partners veel minder bereid zijn om te leveren volgens het principe van ‘mensen eerst’. Zij ervaren ‘schotten’ tussen teams (binnen de gemeentelijke organisatie) en tussen de gemeente en ‘externe’ organisaties”.

De onderzoekers, die met het voorgaande ook de relatie tussen WoerdenWijzer en Ferm Werk op het oog hebben, pleiten er voor niet de structuur te wijzigen maar in plaats daarvan de werkprocessen van verschillende partijen te verbeteren en meer op elkaar af te stemmen. Zij veronderstellen dat samenwerking wordt belemmerd door ongenueanceerde beeldvorming over en weer. Factoren die de beeldvorming beïnvloeden zijn volgens het rapport:

- *de fysieke en/of mentale afstand waardoor communicatie belemmerd wordt”; WoerdenWijzer en Ferm Werk zijn op verschillende locaties gehuisvest en hebben wellicht verschillende culturen*
- *“professionele dilemma’s die ook binnen één organisatieonderdeel kunnen bestaan”;* waar de consulenten van WoerdenWijzer overwegend een hulpverlenende houding hebben op basis van het adagium “mensen eerst”, hebben consulenten van Ferm Werk daarnaast ook een sturende en handhavende rol op basis van regelgeving die is opgenomen in de Participatiewet (de Wet bevat verplichtingen voor inwoners die gebruik maken van ondersteuning)
- *“gebrek aan middelen/ontbreken contracten, waardoor de gewenste dienstverlening niet geleverd kan worden”:* eerder is al aangegeven dat de capaciteit die Ferm Werk kan voor toeleiding naar participatie en/of werk niet ruim bemeten is
- *“processen die niet op elkaar zijn afgestemd (bijvoorbeeld de intake van WoerdenWijzer en Ferm Werk)”;* de indruk bestaat dat zowel bij WoerdenWijzer als bij Ferm Werk niet echt sprake is van een integrale brede uitdraag naar ondersteuningsbehoeften. Bij WoerdenWijzer wordt de inkomens- en schuldensituatie niet altijd goed meegenomen, bij Ferm Werk de situatie op meerdere levensterreinen niet. Dit wordt mede veroorzaakt doordat adequate kennis en expertise ontbreken
- *“het ontbreken van casemanagement om samenhang en overgang in de dienstverlening van verschillende aanbieders in één gezin te borgen”;* de inwoners met een moeilijk overbrugbare afstand tot betaald werk worden zowel door WoerdenWijzer als door Ferm Werk niet in alle gevallen voldoende intensief en voortdurend begeleid.

Bij het voorgaande moet worden opgemerkt dat verschillen van mening tussen consulenten WoerdenWijzer en consulenten Ferm Werk veelal betrekking hebben op de vraag of recht bestaat op bepaalde inkomensondersteunende voorzieningen (bijvoorbeeld bijzondere bijstand). Verschillen van mening over het doel en de inhoud van een ondersteuningstraject richting participatie of werk komen veel minder voor.

⁸ Zoals eerder opgemerkt beschikt Ferm Werk voor Woerden over 1,6 fte participatieconsulent. Zij hebben een zeer grote caseload en zijn nauwelijks in staat adequate ondersteuning te bieden
gespreksnotitie participatie v5def, 31072018, Gerard Kraaijkamp

7. Participatie; de instrumenten

Er wordt een groot aantal instrumenten ingezet. Formeel en informeel, publiek en privaat, commercieel en niet commercieel. Het is moeilijk volledig te zijn. Het is nog moeilijker zo niet ondoenlijk om op basis van cijfers aan te geven welke instrumenten wel en niet effectief zijn. Een aanduiding van de instrumenten en de effectiviteit daarvan is opgenomen in onderstaand schema:

Instrument /uitvoerder	Aard van het instrument	Effectiviteit van het instrument
Instrumenten ten behoeve van empowerment		
Welzijnsactiviteiten / Welzijn Woerden	Activiteiten zijn vooral gericht op sociale activering, inwoners met elkaar in contact brengen	Moeilijk in te schatten. Activiteiten leveren een bijdrage aan bestrijding sociaal isolement
Stapje Fitter / Welzijn Woerden (bekostiging: gemeentelijk participatiebudget)	Activiteit gericht op gezonde levensstijl en stimulering participatie	Instrument is effectief wat betreft gezonde levensstijl. Duurzaamheid en effect voor participatie zijn moeilijk in te schatten
Informeel en formeel aanbod van taalondersteuning / diverse aanbieders ten behoeve van alle inwoners of een specifieke doelgroep (bekostiging: rijksmiddelen Wet educatie en beroepsonderwijs)	Individuele en groepsgewijze ondersteuning van taalontwikkeling met een duidelijk sociale component.	Wisselend. Niet direct een effect wat betreft verkleining van de afstand tot betaald werk
Blik op talent / via Ferm Werk	Blik op talent is een programma gericht op activering en het ontdekken van ambities en mogelijkheden, toeleiding naar (arbeids)participatie	Nog niet bekend, traject loopt nog Deelname van 19 personen, één persoon is uitgestroomd naar betaald werk
Powervrouwen / Ferm Werk	Traject ten behoeve van vrouwen (waaronder statushouders) ter bevordering van zelfvertrouwen en ambitie	Nog niet bekend, traject loopt nog Eén persoon is uitgestroomd, met meerder deelnemers zijn vervolgttrajecten afgesproken
Start's Tof / Stichting C4 via Ferm Werk (bekostiging: gemeentelijk participatiebudget)	Groepsgewijze training gericht op empowerment en het ontdekken van mogelijkheden op betaald werk (waaronder zelfstandig ondernemerschap)	Wisselend. Ontwikkeling van ambitie en zelfvertrouwen is aantoonbaar. Heeft nog niet geleid tot veel uitstroom naar betaald werk
Instrumenten ten behoeve van ontwikkeling werknemersvaardigheden		
Leer- en Ontwikkelcentrum Ferm Werk	Binnen het LOC wordt de afstand tot betaald werk in kaart gebracht en worden trainingen geboden om die afstand te overbruggen. Voorbeelden van trainingen: - Kiezen is een keuze (welke ambitie volg je?) - Leren leren (oa gericht op statushouders) - Begeleid solliciteren	Instrument is effectief. Ferm Werk realiseert een uitstroom van 15% naar werk
SamenwerkingsUnie / Van der Kleijgroep	De SamenwerkingsUnie begeleidt inwoners met uiteenlopende afstand tot betaald werk (waaronder statushouders) naar participatie en werkervaringsplekken	Nog niet bewezen effectief. Het blijkt moeilijk kandidaten door te plaatsen naar werkervaringsplekken binnen het reguliere bedrijfsleven
Instrumenten ten behoeve van ontwikkeling van vakmatige vaardigheden en beroepshouding		
Entree-traject / mboRijnland	Reguliere opleiding (MBO 1 niveau) voor o.a. jongeren die uitstromen uit het praktijkonderwijs Er komt samenwerking op gang tussen Futuracollege, mboRijnland en Ferm Werk om onderwijs te laten plaatsvinden in de praktijk van Ferm Werk	

De Techniekschool / WerkUnie (bekostiging uit budget statushouders / gemeentelijk P-budget)	Praktische technische opleiding in de richting van assemblagetech- niek (elektrotechniek, pneumatiek).	Effectief. De Techniekschool voor- ziet in een behoefte en heeft via de WerkUnie (uitzendbureau) geleid tot uitstroom
Gespecialiseerde opleidingsinstitu- ten zoals Bouwmensen, SPB, Zorgpartners via Ferm Werk	Maatwerk: afhankelijk van ambitie en mogelijkheden van de klant wordt een gericht traject ingezet om vakmatige vaardigheden op te doen	Effectief: plaatsing binnen deze opleidingsinstututen heeft een posi- tief effect m.b.t. toeleiding naar betaald werk. Deelname werkt erg motiverend
Overige instrumenten		
Limes loopbaancoaching (bekostiging: gemeentelijk P- budget)	Intensieve begeleiding en bemidde- ling van kandidaten naar betaald werk (interventies op meerdere leefgebieden)	Niet heel erg effectief gelet op kosten – baten afweging. Trajecten zijn intensief en duren lang. Effect is niet altijd toe te schrijven aan interventie Limes
Regeling BBZ (besluit bijstand zelfstandigen) / Ferm Werk	Begeleiding en ondersteuning van (startende) ondernemers; krediet- verstrekking	Effectief: startende ondernemers krijgen (financiële) steun in de rug, in moeilijkheden gekomen onder- nemers worden geadviseerd en eventueel financieel ondersteund

H is 35 jaar en vastgelopen op zijn werk in de IT. Hij is een periode onder begeleiding geweest van een psycholoog vanwege zaken uit zijn jeugd en nu nog onder behandeling van een psychiater vanwege zijn middelengebruik. Op dit moment gaat het goed met H. Na een uitkering van twee jaar bij het UWV meldt hij zich bij Ferm Werk voor een uitkering levensonderhoud. Hij wil graag weer aan de slag maar niet meer in zijn oude vakgebied. Ferm Werk start een traject waarin onder meer beroepenoriëntatie voorkomt. Daarnaast gaat H binnen het LOC aan de slag om weer werkritme op te doen.

Zoals gezegd is het lastig de effectiviteit van deze instrumenten te meten en te beoordelen. Duidelijk is wel dat inzet van instrumenten bij inwoners met een grotere afstand tot betaald werk niet altijd leidt tot een kleinere afstand laat staan tot uitstroom uit de uitkering. Wel is vaak sprake van een toename van participatie in de samenleving (sociale en maatschappelijke participatie). In het algemeen is de ervaring dat het bereiken van substantiële ontwikkeling en verkleining van de afstand tot betaald werk grote inspanningen vereist en een langdurend traject.

8. Financiële kaders

Bij de discussie over wat moet worden verstaan onder participatie en welke instrumenten inzetbaar zijn om participatie te bevorderen mag een financieel kader niet ontbreken. Wat betreft de kosten is het onderscheid tussen grote en kleine geldstroom van belang (zie de begroting Ferm Werk). Grote geldstroom betreft de verstrekkingen aan inwoners, kleine geldstroom de uitvoeringskosten. De kosten grote geldstroom worden gedekt uit rijksbijdragen:

- de rijksbijdrage BUIG (gebundelde uitkering) ten aanzien van uitkeringen levensonderhoud, loonkostensubsidie garantiebannen en loonkosten beschutte werkplekken
- de rijksbijdrage IUSD participatie (geïntegreerde uitkering sociaal domein). Hierin zijn (overigens niet geormerkte) bedragen opgenomen ter dekking van de kosten van de Wsw en de kosten van re-integratie in het algemeen.

Dekking vindt ook plaats uit eigen inkomsten van Ferm Werk. De netto toegevoegde waarde die ontstaat vanuit productie en dienstverlening door Wsw-personeel en opbrengsten die worden gegenereerd door cliënten in te zetten op werkervaringsplekken (binnen het LOC en bij reguliere werkgevers) wordt aangewend om de uitvoeringskosten te dekken.

	Prognose Ferm Werk 2018 obv Q1	Dekking obv rijksbijdrage BUIG	Dekking obv rijksbijdrage IUSD	Dekking door eigen inkomsten Ferm Werk (NTW)	Dekking vanuit algemene middelen
Grote geldstroom (verstrekkingen)					
Uitkeringen levensonderhoud	8.059.500	8.155.557			96.057-
Lonen WSW	6.053.246		5.230.482		822.764
Lonen beschut werk	151.955	130.330			21.625
Loonkostensubsidie garantiebannen	350.000	350.000			-
Lonen Detacheringsbanen	480.100			480.100	-
Arbeidsparticipatie	215.000				215.000
Kleine geldstroom (uitvoeringskosten)					
Uitkeringen levensonderhoud	1.107.400				1.107.400
WSW	2.891.500			2.722.000	169.500
Beschut werk	84.200			25.240	58.960
Garantiebannen	72.600				72.600
Detacheringsbanen	110.100			35.700	74.400
Leer en Ontwikkelcentrum	550.000		324.563	63.120	162.317
Consulenten werk & participatie	640.800				640.800

Aan bovenstaand overzicht valt af te lezen dat de dekking door rijksbijdragen niet voldoende is. Aanvullende dekking uit algemene middelen is noodzakelijk. Als we kijken naar bevordering van participatie zoals gedefinieerd in deze gespreksnotitie is daar vanuit de rijksbijdragen ruim € 800.000,= voor beschikbaar (€ 480.000,= rijksbijdrage BUIG en € 325.000,= rijksbijdrage IUSD). Eigen inkomsten van Ferm Werk bedragen (afgezien van de Wsw) ongeveer € 125.000,=. Ter dekking van de huidige uitvoeringskosten wordt ongeveer € 1.000.000,= uit de algemene middelen ter beschikking gesteld aan Ferm Werk.

De kosten van het LOC bestaan voornamelijk uit werkbegeleiders. Daarnaast beschikt Ferm Werk zoals aangegeven over 6,0 fte consulenten werk en participatie ten behoeve van inwoners van de gemeente Woerden. Daarvan is 1,6 fte gericht op bevordering van participatie.

De afgelopen jaren was er nog sprake van een gemeentelijk participatiebudget, een budget dat door een vorige raad ter beschikking is gesteld ter financiering van aanvullende activiteiten ter bevordering van participatie buiten Ferm Werk om. Bij de besluitvorming over de Programmabegroting 2018 – 2021 is wat betreft het sociaal domein door de raad gekozen voor scenario 2. Dit scenario houdt in dat Ferm Werk wordt gevraagd terughoudend te zijn bij het investeren in capaciteit (consulenten) ter bevordering van participatie en dat het gemeentelijk participatiebudget voor 2019 en verder wordt verlaagd tot het bedrag dat noodzakelijk is voor reeds aangegane (meerjarige) verplichtingen.

Het voorgaande wil zeggen dat binnen de huidige begroting van Ferm Werk en binnen de gemeentelijke begroting op dit moment geen ruimte bestaat om aanvullende investeringen te doen in bevordering van participatie. Intensivering van het beleid zal in eerste instantie mogelijk gemaakt moeten worden door te onderzoeken of beschikbare gelden (bij Ferm Werk of daarbuiten) anders kunnen worden ingezet. In tweede instantie is het aan de raad al dan niet te besluiten tot het ter beschikking stellen van extra middelen.

9. Participatie als onderdeel van het sociaal domein

Het coalitieakkoord bevat het voornemen te komen tot een andere inrichting van het sociaal domein. Er wordt gesproken over sociaal werken in de wijk en de invoering van casemanagement. Activiteiten die preventie bevorderen moeten de plek innemen van (duurdere) maatwerkvoorzieningen. Hiermee wil het college "de transformatie in het sociaal domein verder doorzetten. Door te werken in wijken en dorpen en door de inwoner in zijn hulpvraag te volgen (casemanagement), zodat de gemeente de inwoners beter herkent en erkent. De gemeente ondersteunt met het sociaal werken in wijken en dorpen de eigen verantwoordelijkheid van de inwoners, en blijft een vangnet bieden voor diegenen die het niet alleen kunnen."

Het voornemen is:

- een nog sterkere beweging op gang te brengen van gebruik van maatwerkvoorzieningen naar gebruik van algemeen voorliggende voorzieningen
- aansluiting te zoeken bij de zogenaamde natuurlijke vindplaatsen; als gemeente aanwezig te zijn op die plekken waar inwoners met een hulpvraag aanwezig zijn, dat wil zeggen in de wijken en de dorpen. Vanuit deze locaties kan casemanagement vorm worden gegeven
- versterking van de samenwerking tussen de verschillende toegangen tot het sociaal domein, met name WoerdenWijzer en Ferm Werk. Op casusniveau bestaat al veel overleg en afstemming zeker als inwoners gebruik maken van ondersteuning vanuit de Wmo en ondersteuning door een consulent van Ferm Werk (zie de beschrijving van het proces in paragraaf 6).

Bij de invulling van dit voornemen moet goed worden nagedacht over het effect op Werk en Inkomen. Vanuit bovenstaande is het belangrijk dat dit wordt meegenomen in de discussie:

- het verstrekken van uitkeringen levensonderhoud en inkomensvoorzieningen op basis van minimegelingen vindt nu gecentraliseerd plaats bij Ferm Werk. Er lijkt geen aanleiding te zijn dat te heroverwegen. Wel zijn er discussies over het recht dat inwoners hebben op voorzieningen en de wijze waarop Ferm Werk daarmee omgaat. Voor een deel gaat het daarbij om een logisch verschil in beroepshouding en om een daaraan gerelateerd cultuurverschil. Voor een deel ook om beeldvorming over een weer en niet optimale communicatie. De brede discussie over inrichting van (de toegang tot) het sociaal domein moet bijdragen aan het verminderen van deze knelpunten
- hoe komen we in contact met inwoners die ondersteuning kunnen gebruiken om te “mee te doen” in de samenleving? Geconstateerd is dat het bestand van WoerdenWijzer en het bestand van Ferm Werk elkaar overlappen maar niet gelijk zijn. Voor een optimale integrale benadering en ondersteuning is uitwisseling van gegevens op casusniveau noodzakelijk. Hoe kunnen belemmeringen vanuit de privacywetgeving worden overwonnen? En daarnaast: in hoeverre dient een proactieve werkwijze te worden gehanteerd; een er-op-af aanpak?
- op grond van de huidige praktijk ligt het niet voor de hand (organisatorisch) een strikt onderscheid te maken tussen bevordering van participatie in de samenleving en toeleiding naar werk. Op casusniveau gaat het niet om of het één of het ander. Mensen kunnen zich ontwikkelen. Waar eerst moet worden ingezet op bevordering van participatie kan later worden geïnvesteerd in toeleiding naar werk. Er moet een soepele overgang bestaan waarbij de inwoner geen last heeft van competentiegeschillen tussen partijen en ook niet van verschillende vormen van financiering
- de discussie moet een heldere conclusie opleveren over de positie en de daarbij behorende rol van Ferm Werk. Wordt Ferm Werk gezien als een verlengstuk van de gemeentelijke organisatie en derhalve als de aangewezen partner voor bevordering van participatie en toeleiding naar werk? Of wordt Ferm Werk gezien als één van de ketenpartners die door de toegang (hoe dan ook georganiseerd) kan worden ingeschakeld als een inwoner ondersteuning nodig heeft richting participatie en/of werk? In het eerste geval wordt Ferm Werk beschouwd als de uitgeplaatste afdeling Werk en Inkomen van de gemeente (die ook mede-eigenaar is van Ferm Werk). In het tweede geval is Ferm Werk één van de ketenpartners waarmee wordt samengewerkt en is binnen de gemeentelijke organisatie expertise aanwezig om (op casusniveau) keuzes te kunnen maken welke van de ketenpartners wordt ingeschakeld
- het begrip casemanagement heeft nog weinig invulling gekregen. De discussie over wat we daarvoor verstaan, moet nog worden gevoerd. Wat daarvan ook de uitkomst is; het is in het verlengde van het voorgaande noodzakelijk keuzes te maken over waar het casemanagement ligt. Met andere woorden: wie is in de ‘lead’ als het gaat om het vormgeven en monitoren van een traject richting participatie en/of werk voor een individuele inwoner? Is dat de gemeentelijke toegang (op

Z is een alleenstaande vrouw van 50 en al 7 jaar werkloos. Zij heeft weinig activiteiten buitenshuis en een klein sociaal netwerk. Zij heeft moeite contact te leggen met anderen en met het uiten van emoties. Via WoerdenWijzer is Z actief geworden bij Weddesteyn. Zij voelt zich sindsdien gewaardeerd en nuttig. Er is regelmatig contact met ambulante begeleiding van Z. Zij heeft aangegeven in de toekomst (weer) betaald werk te willen gaan doen. Na overleg tussen WoerdenWijzer en Ferm Werk wordt een afspraak gemaakt met de arbeidsdeskundige van het UWV om de mogelijkheden van betaald (beschut) werk te bespreken. Z gaat twee dagdelen per week werken binnen het LOC van Ferm Werk waarbij de duur langzaam wordt uitgebreid. Doelen zijn volhouden van het dagritme, het opdoen van werknemersvaardigheden, weerbaar worden en het opbouwen van een sociaal netwerk. Op termijn wordt gekeken of Z in aanmerking komt voor een beschutte werkplek of eventueel een garantiebaan.

dit moment WoerdenWijzer, straks mogelijk een wijkteam) of is dat de consulent van Ferm Werk? Of zijn zij dat gezien de expertise die kan worden aangewend, gezamenlijk? In hoeverre moet daarbij de complexiteit van de problematiek leidend zijn in die zin dat het casemanagement anders wordt belegd als sprake is van meervoudige problematiek op meerdere levensterreinen (vergelijk de huidige rol van de sociaal makelaars).

Van werk naar welbevinden – Werkt de zachte hand in de bijstand?

Door Monique Kremer, Jelle van der Meer, Marcel Ham
21 december 2017

Er voltrekt zich een stille revolutie. Ruwweg de helft van de mensen in de bijstand is opgegeven voor betaalde arbeid. Zij hoeven niet meer te solliciteren, zij krijgen geen hulp naar werk. Voor hen is de bijstand veranderd van een tijdelijk vangnet in een blijvende voorziening. De tegenprestatie krijgt vorm als vrijwilligerswerk, mantelzorg of werken aan je schulden of gezondheid. De ene gemeente kiest daarbij voor drang, de andere voor motivering, de derde voor vrijblijvendheid. In alle gevallen is het doel niet werk maar welzijn. Werkt de zachte hand in de bijstand?

Dat is de conclusie van een rondgang langs vijf grote en middelgrote gemeenten in Nederland en twee in het buitenland. We maakten die in opdracht van de gemeente Amsterdam. Deze gemeente wilde weten wat er elders in het land gebeurt met de groep mensen in de bijstand die op zeer grote afstand staat van de arbeidsmarkt. Met deze zoekvraag keken we in de keuken van Rotterdam, Utrecht, Tilburg en Leeuwarden, en, om te kunnen vergelijken, in Amsterdam zelf. Voor het internationale perspectief gingen we ook op bezoek in Stockholm en Bremen. Maar laten we beginnen met Nederland.

Het verhaal heeft een aanloop. In alle vijf steden beginnen ze stevast eerst te vertellen over de forse bezuinigingen op de re-integratiebudgetten door het Rijk, ongeveer vanaf 2010. De bezochte gemeenten maken dezelfde keuze: ze knippen hun cliëntenbestand in tweeën en zetten de beperkte middelen selectief in voor de groep kansrijke klanten. De kansarme bijstandsklanten worden 'geparkeerd'. In de meeste gemeenten is dit ongeveer de helft van het totale bestand, alleen in Amsterdam is het driekwart. Omdat het moeilijker is geworden een WIA- of Wajong-uitkering te krijgen, groeit deze groep kanslozen in de bijstand en hun problemen worden complexer.

De knip, en wie zijn de kansarme bijstandsklanten?

Bij aanmelding voor een bijstandsuitkering worden mensen ingeschat op hun kansen op een baan. De maatstaf is het geschatte aantal maanden dat nodig is om iemand aan werk te helpen – de re-integratietijd. Afhankelijk van die afstand krijgt iemand een hulpaanbod. Voor de mensen die op te grote afstand van werk staan – in veel gemeenten is dat 24 maanden of meer – is er sinds de bezuinigingen door het Rijk op de re-integratiebudgetten geen re-integratieaanbod meer. Te duur.

Die knip is dus cruciaal. Hoe kom je aan de verkeerde kant van de streep? De belangrijkste criteria zijn leeftijd, opleiding, werkervaring, taalkennis, gezondheid, sociale omstandigheden. Veel steden doen de toetsing met hulp van een computerprogramma: invullen, druk op de knop, uitkomst. Andere steden vertrouwen op het professionele oordeel van de intaker. Wie zijn die kansarme bijstandsgerechtigden?

Gemeenten hebben niet altijd een scherp beeld, maar globaal is dit het profiel: merendeels 50+, langdurig in de uitkering (in Rotterdam gemiddeld meer dan elf jaar), weinig werkervaring, lage opleiding, veel taalproblemen, fysieke en psychische klachten, schulden, verslaving, isolement, gebrekkelijk zelfbeeld – en dit alles in velerlei combinaties. In alle steden gaat het om ongeveer de helft van het totale bestand; alleen in Amsterdam is het driekwart – daar hebben ze ook zelf geen afdoende verklaring voor. In deze groep zitten nooit jongeren onder de 27 jaar. Alle gemeenten hebben voor jongeren aparte, intensieve trajecten.

Life only-benadering voor kansarmen

In de aanloop naar de invoering van de Participatiewet en de decentralisatie van de Wet maatschappelijke ondersteuning (Wmo) komen gemeenten tot het inzicht dat helemaal niets doen voor de kansarme bijstandsccliënten wel erg weinig is. De activeringsgedachte van de Wmo slaat over naar de bijstand. Gemeenten schrijven nota's met titels als Meedoen Werkt en Iedereen in Beweging, met de filosofie dat activering goed is voor het welbevinden. In de Participatiewet is opgenomen dat bijstandsccliënten geacht worden 'naar vermogen een tegenprestatie' te leveren in de vorm van een maatschappelijk nuttige activiteit. De tegenprestatie en de activering vloeien samen en worden door gemeenten ruim ingevuld; het gaat niet alleen om vrijwilligerswerk of mantelzorg maar ook om werken aan je gezondheid, schulden, of sociale contacten. De groep kansarme bijstandsccliënten wordt uitgenodigd mee te doen aan koffiedrinken, sporten, computerlessen of tuinieren. Het doel is niet toeleiding naar werk, maar vergroting van zelfredzaamheid en welbevinden. Voor deze cliënten wordt de sollicitatieplicht niet gehandhaafd, en de inspanning op uitstroom naar werk is minimaal.

In de jaren tachtig en negentig verschoof in West-Europese landen het bijstandsbeleid van een life first- naar een human capital first- (onderwijs) en vervolgens naar een work first-benadering: iedereen moet gewoon aan het werk. In Nederland is daar nu iets bij gekomen, voor de groep kansarmen is sprake van een life only-benadering.

De ideologie in gemeenten is: aandacht

Tot zover zijn er nauwelijks verschillen tussen gemeenten. Die verschillen zijn er wel in de uitvoering van de activering en in ideologie. Rotterdam komt meestal in het nieuws door het programma Werk loont, waarin kansrijke bijstandsccliënten met straffe hand aan het werk worden gezet. Bij de minder kansrijken wordt meer rekening gehouden met hun situatie, maar is de insteek niettemin: voor je uitkering moet je iets terugdoen. De Rotterdamse Taskforce Tegenprestatie roept wijk voor wijk alle bijstandsccliënten op voor een gesprek, met als vraag: 'Wat kan je doen?' Meedoen is goed voor de stad, en goed voor jezelf, is het idee. Wederkerigheid én zelfontplooiing. In de politieke retoriek en in de brieven is sprake van dwang: 'Als niet, dan volgen er sancties.' Amsterdam klopt ook aan bij de bijstandskanten, maar hier is de eerste vraag eerder: 'Hoe gaat het met u?' Persoonlijke ontwikkeling van het individu staat centraal. Bijstand is een recht en geen ruil. In Leeuwarden worden mensen actief aangesproken, zonder dwang maar niet vrijblijvend. Terwijl Utrecht en Tilburg activiteiten aanbieden maar het initiatief bij de mensen laten, op grond van eigen verantwoordelijkheid en vrijheid van de cliënt.

De steden verschillen ook in hoe ze met de wettelijk verplichte tegenprestatie omgaan. In Tilburg en Leeuwarden bestaat de tegenprestatie wel, maar wordt zij niet gehandhaafd. Utrecht en Amsterdam keren zich tegen de landelijke wetgeving en houden het principieel op een vrijwillige tegenprestatie. In Rotterdam wordt de tegenprestatie gezien als het praktische breekijzer om mensen in beweging te krijgen.

Opvallend is dat de professionals en beleidsmakers spreken in de taal van hun bestuur. Was vroeger de uitvoering nog weleens een zachte buffer tussen burger en politiek, nu lijkt het alsof er met één tong wordt gesproken. Maar dat komt misschien omdat op het allerlaagste niveau van de uitvoering, in het directe contact met de klant, de verschillen grotendeels weer wegvallen. Alle professionals kiezen voor volhardend motiveren en geven de klant de vrijheid om zelf een activiteit te kiezen. Dat is de beste manier om mensen te laten participeren. Hoogstens zetten de Rotterdammers daar iets meer druk op. De discussie zoals die bijvoorbeeld door de Amsterdamse wethouder Vliegthart en zijn Rotterdamse evenknie Struijvenberg wordt gevoerd, wordt op uitvoeringsniveau beslecht met: aandacht. Ook de andere gemeenten zijn het er roerend over eens dat voor deze groep bijstandsklanten alleen dát werkt.

Hoe meer aandacht hoe meer kans

Hoe pakt ideologie uit in de praktische organisatie? In Utrecht, Tilburg en Leeuwarden hebben de wijkteams de activering overgenomen van de klantmanagers van Werk en Inkomen. In de eerste twee steden is dat vrijblijvend: de wijkteams weten niet wie de bijstandsccliënten in hun wijk zijn. Zij wachten af wie er aanklopt. In Leeuwarden krijgen de wijkteams de namen en adressen en de opdracht eropaf te gaan: mensen activeren en stappen laten zetten. Inclusief prestatiedoelen – of targets, zoals dat nu meestal heet: 10 procent moet doorstromen naar reïntegratietrajecten. Rotterdam stelt ook een scherp doel: alle kansarme bijstandsccliënten doen een tegenprestatie. Deze taak is weggehaald bij Werk en Inkomen en ondergebracht bij Maatschappelijke Ontwikkeling maar in een aparte Taskforce en niet bij de wijkteams gelegd, uit vrees voor een te veel op zorg gerichte aanpak. In Amsterdam valt de activering onder Werk en Inkomen en worden de klantmanagers nieuwe vaardigheden aangeleerd. Want activeren is iets heel anders dan doorverwijzen naar werk.

Alle steden stimuleren het activeringsaanbod zodat er ook nieuwe mogelijkheden ontstaan voor bijstandsccliënten, vooral via maatschappelijke en welzijnsorganisaties en Huizen van de Wijk. Van alles wordt er bedacht – scootmobiel delen, zeilen met gehandicapten, werken op de kinderboerderij. Utrecht steekt jaarlijks 4 miljoen euro in wat zij sociale prestatie noemen, waarmee ze 5000 Utrechters laten meedoen. De activering van de bijstandsccliënten leidt tot overlap van de Participatiewet en de Wmo, met bijbehorende fricties, zoals wijkteams die in de rol van handhavers van de Participatiewet kunnen komen.

Wat leveren de inspanningen op? De kans dat bijstandsccliënten daadwerkelijk aan de slag gaan met hun gezondheid, hun taalachterstand of hun vrijwilligersdroom verschilt per stad. Ruwweg geldt: hoe meer aandacht, hoe meer kans. Niet alle steden hebben cijfers. In Rotterdam is driekwart van de doelgroep benaderd en daarvan verricht driekwart een tegenprestatie. In Amsterdam is in een jaar tijd het percentage actieve cliënten omhooggegaan van 25 procent naar ruim 45 procent.

De inspanning per stad verschilt, maar is vrijwel onmogelijk te vergelijken. In Amsterdam is de caseload voor deze groep klanten 1 op 350, maar zij mogen verschil maken tussen de klanten naar hun behoefte aan aandacht. In Rotterdam is de caseload ook 1 op 350, maar zij krijgen hulp van welzijnsorganisaties. De wijkteams in Utrecht, Tilburg en Leeuwarden hebben geen caseload, zij moeten de activering uitvoeren naast hun andere welzijnstaken die gezien de urgentie ervan, van schulden tot gezinscrises, al snel voordringen.

Waar ben je nu het beste af als bijstandsccliënt?

Waar ben je nu het beste af als bijstandsccliënt? In Tilburg en Utrecht moet je zelf het initiatief nemen en zelf zoeken of er geschikte activiteiten zijn voor jou. In Leeuwarden en Rotterdam heb je de allermeeeste kans op een gesprek, maar de aandacht is vaak kort. In Amsterdam is die kans kleiner, maar het contact is misschien net iets intensiever. Veelal hebben professionals maar één keer de kans om een motiverend gesprek te voeren. Groot probleem is ook het blijven volgen van mensen als ze eenmaal geactiveerd zijn. Niet onbelangrijk, want hoe hou je ze actief en hoe laat je ze stappen zetten? Vergeleken met het recente verleden is de aandacht groter geworden voor de groep die ver afstaat van de arbeidsmarkt. Dat levert veel op. Maar met de gegeven capaciteit bestaat het risico van een kortetermijnsucces.

	Tilburg	Utrecht	Leeuwarden	Rotterdam	Amsterdam
Benadering klant	Wat wil je?	Hoe gaat het met u?	Wat ga je doen?	Je moet wat doen	Ik hoor graag van u hoe het met u gaat
Ideologie	Niet repressief maar perspectief	Zelf doen wat je zelf kan	Mienschap (gemeenschap)	Wederkerigheid	Uitnodigend
Wortel/stok	Vrijwillig	Vrijwillig	Drang	Drang	Motiveren
Doel	Zo veel mogelijk mensen participeren	Kwaliteit van leven vergroten	10 procent moet doorstromen naar reïntegratietrajecten	Alle kansarme bijstandsklanten doen een tegenprestatie	Iedereen doet mee
Contact klant	Wijkteams + welzijnsorganisaties	Wijkteams + welzijnsorganisaties	Wijkteams + welzijnsorganisaties	Klantmanager, caseload 1:350 (krijgen hulp van welzijnsorganisaties)	Klantmanager, caseload 1:350 (mogen daarbinnen wel differentiëren)

Duitsland en Zweden

Een belangrijke les uit de Zweedse bijstandspraktijk is dat daar sterk wordt ingezet op intensieve, persoonlijke en vaak langdurige begeleiding. Stockholm kent Jobbtorgs van waaruit jobmatchers, casemanagers en hulpverleners mensen met een grote afstand tot de arbeidsmarkt naar werk begeleiden, en vervolgens ook op het werk coachen. Zo nodig helpen ook de collega's daarbij. De caseload is laag: 25-30 cliënten (voor de reguliere bijstandsklant is dat 100, waartegen geprotesteerd wordt als veel te hoog). In Zweden is het altijd de bedoeling dat je aan het werk gaat, al lukt dat heus ook daar niet altijd. Maar vrijwilligerswerk is geen echt werk en ook geen opstapje naar werk.

Willen we in Nederland echt mensen opgeven voor werk, dus ook voor economische zelfstandigheid en erkenning? Of zijn we gewoon realistischer over de kansen daarop? Of heeft vrijwilligerswerk een andere betekenis bij ons? Uit wetenschappelijk onderzoek en onze ontmoetingen met cliënten blijkt keer op keer dat de meeste mensen toch liever een echte baan hebben, met een echt salaris en echte collega's. Liever dan vrijwilligerswerk met een uitkering. Vasco Lub laat in dit dossier (pagina 37-39) zien dat vrijwilligerswerk de toeleiding naar een echte baan in de weg kan staan. De stiekeme gedachte dat activering misschien toch een 'opstapje naar werk' is, is wensdenken. De uitstroomcijfers zijn bedroevend laag.

Zou het werk – werkgevers en collega's – zich misschien ook kunnen aanpassen aan kwetsbare mensen? Dat is het streven in Stockholm. Op de reguliere arbeidsmarkt worden er banen bijgemaakt, of mensen worden begeleid op het werk. In Bremen creëert de nationale en lokale overheid naast de eerste arbeidsmarkt een zogenoemde tweede arbeidsmarkt. De 1-euro-banen waar mensen boven op hun uitkering 1 tot 2 euro per gewerkt uur bijverdienen, heten ook echt 'banen'.

In Duitsland en Zweden zijn ze doordrongen van vraagstukken als verdringing en concurrentievervalsing. In Nederland ontstaat er een enorm grijs gebied tussen betaald werk en 'meedoen' (participeren); van gesubsidieerde plekken, leer-werkplekken, stages, vrijwilligerswerk en activiteiten bij 'sociale ondernemers'. In Duitsland is de scheiding tussen de eerste en de tweede arbeidsmarkt scherp gelegd. In Zweden is er maar één arbeidsmarkt.

Bijstand als basisinkomen

Hoe moet het verder met de bijstand in Nederland? Of zijn we heel sterk op de goede weg? In elk zaaltje waar gesproken wordt over werk, robots of uitkeringen roept altijd wel iemand: 'Is het geen tijd voor het basisinkomen?' Oftewel: de bijstand als basisinkomen voor iedereen. Dat er in de toekomst geen werk meer zal zijn, is erg onwaarschijnlijk: er ontstaat ook weer nieuw werk. En de kosten van een echt universeel basisinkomen zijn enorm. Als iedereen hetzelfde bedrag zou krijgen, gaat het al snel over ruim 2000 euro, het bedrag dat een alleenstaande moeder met twee kinderen in de bijstand inclusief alle toeslagen ontvangt, want het moet toch ook goed uitpakken voor haar? Bovendien: de meeste mensen willen graag werken.

Realistischer zijn de bijstandsexperimenten met selectieve vrijstelling van sollicitatieplicht. Voor mensen met psychische of complexe problemen kan een basisuitkering heel ontlastend en ontspannend werken, met meer welzijn én gezondheid als gevolg. Maar de vraag is sowieso of deze mensen wel in de bijstand horen. Net als in Zweden zitten in de Nederlandse bijstand immers veel mensen die uit de arbeidsongeschiktheidsverzekering zijn gevallen. De helft van de mensen in de bijstand noemt zich ziek. Natuurlijk kan je ook ziek worden van de bijstand. Want het gevoel uitgerangeerd te zijn, is groot.

Bijstand als basisbaan

Een tweede richting is daarom om juist in te zetten op betaalde arbeid voor iedereen, ook als je geclassificeerd wordt als iemand met een zeer grote afstand tot de arbeidsmarkt: de bijstand als basisbaan. Dat idee zit in de aanpak van Zweden en Duitsland, waar het uitgangspunt is dat salaris meer erkenning geeft dan een uitkering of vrijwilligerswerk. Meer banen maken, kan door jobcarving, waarbij van bestaande banen taken worden afgeschaafd, en door meer begeleiding op de werkvloer om werkgevers en collega's te ontlasten. Er kunnen ook 'basisbanen' gecreëerd worden. Niet van bovenaf maar van onderop. Met al die activeringsinspanningen gestimuleerd door gemeenten zijn er allerlei nieuwe activiteiten verzonnen en ontstaan waar blijkbaar nood aan was in de wijk. Waarom kunnen die niet worden omgezet in een betaalde baan, met subsidie van de overheid? Een uitkering wordt dan omgezet in salaris. Aardig is om niet vanuit de overheid te beslissen waar gesubsidieerd gewerkt kan worden. Laat burgers meebeslissen over welke banen een gemeente zou moeten scheppen: een gedemocratiseerde basisbaan! In 'You're Hired!' in het Amerikaanse Democracy Journal schrijft Jeff Spross dat ideeën voor banen het beste uit de lokale gemeenschap kunnen komen.

De bijstand als begeleiding

Een derde richting is om in te zetten op persoonlijke intensieve en langdurige begeleiding: de bijstand als basisbegeleiding. In plaats van de inkomenskant krijgt de dienstverlenende kant meer aandacht. De bijstand is een goede vindplaats en kan soms best een zachte stok achter de deur zijn om mensen met hun steeds complexere problemen te helpen; alleen zorg (Wmo) kan mensen ook opsluiten. Niet alleen in de Zweedse praktijk, ook in steeds meer wetenschappelijk onderzoek komt naar voren dat persoonlijke aandacht, een motiverend gesprek, intensieve begeleiding in en ook op het (vrijwilligers)werk het beste uitpakt, maar dat daarbij enige druk – ‘U gaat straks werken’ – heel nuttig kan zijn.

Het helpt ook wanneer de activeringscoaches of klantmanagers werkelijk wat te bieden hebben: scholing, kinderopvang of activiteiten die bijdragen aan de persoonlijke ontwikkeling. Een activeringscoach die een bijstandsmoeder louter een ontheffing van solliciteren heeft te bieden, staat met lege handen.

Het helpt bij deze dienstverlening als de twee andere richtingen – bijstand als basisinkomen en bijstand als basisbaan – ook tot de mogelijkheid behoren van het activeringsplan, en zeker ook de oer-Hollandse mogelijkheid tot eerzaam vrijwilligerswerk. Dan kunnen bijstandsccliënten pas echt goed en persoonlijk geholpen worden naar welzijn én naar werk.

Het is prijzenswaardig dat er weer gemeentelijke aandacht is voor een grote groep als kansarm betitelde bijstandsontvangers. Maar de aandacht is zelden langdurig, intensief of op maat gemaakt en soms zelfs wel erg vrijblijvend. Altijd kort maar zelden krachtig. De zachte, helpende hand is een slap handje. De gemeenten moeten roeien met steeds krappere rijksmiddelen. Voor de bijstandsccliënten van vandaag en morgen is veel meer tijd en geld vereist als je echt wilt dat ‘meedoen werkt’.

Monique Kremer is hoogleraar Actief Burgerschap en is werkzaam bij de WRR.

Jelle van der Meer is freelance journalist.

Marcel Ham is hoofdredacteur van het Tijdschrift voor Sociale Vraagstukken.

Een zachte hand, maar ook subtiele drang

Wat werkt volgens de wetenschap bij participatie?

Door Vasco Lub

21 december 2017 2 januari 2018

Maatwerk, intensief contact met de bijstandsccliënt, geen druk – dat zijn succesfactoren bij het activeren van mensen in de bijstand. Dat blijkt uit een analyse van honderd wetenschappelijke onderzoeken. En soms is subtiele drang nodig.

Doorstromen naar betaalde arbeid is steeds vaker secundair voor mensen in de bijstand. Maatschappelijke participatie – in de vorm van ‘zinnvolle activiteiten’ – wordt in de Participatiewet nadrukkelijk als een doel op zich geformuleerd. Maar wat werkt bij participatie in de bijstand?

Maatwerk

Voor de studie werden zo’n honderd onderzoeken geanalyseerd uit binnen- en buitenland. Het bieden van *maatwerk* in activeringstrajecten, bestaande uit persoonlijke aandacht voor cliënten en aansluiten bij wensen, interesses en participatiemogelijkheden die er al zijn, komt in vrijwel alle gevonden studies naar voren als werkzaam element in participatiebevordering. Daarbij helpt een actieve benadering van cliënten door klantmanagers, in termen van intensief en frequent ‘klantcontact’.

Professionals dienen gericht te wijzen op participatiemogelijkheden en de cliënt persoonlijk te motiveren. Als er bovendien geen druk is om door te hoeven stromen naar werk, de uitkering kan worden behouden, een relatief laag tempo geen probleem is, en het activeringstraject ‘recreatief’ van karakter is (in plaats van een zakelijke focus op werk en inkomen), dan vergroot dit eveneens de kans dat de bijstandsccliënt zich maatschappelijk actiever opstelt of zijn netwerk vergroot.

Gemeentelijk geleid vrijwilligerswerk kan dus ook participatie-bevorderend werken, mits er maatwerk wordt geleverd en het proces op een positieve wijze wordt geframed. Dit laatste houdt in dat binnen de gemeentelijke communicatie over geleid vrijwilligerswerk, de bijdrage aan de publieke zaak wordt benadrukt in plaats van dat de cliënt wordt ingewreven dat hij met zijn maatschappelijke inspanning zijn uitkering moet ‘verdienen’.

Subtiele drang

Positieve effecten van tegenprestatietrajecten zijn dus vooral aannemelijk naarmate die meer lijken op ‘gewoon’ vrijwilligerswerk dat intrinsiek gemotiveerd wordt verricht en wordt gepresenteerd als nuttige bijdrage aan de publieke zaak.

Voor een deel van de bijstandsccliënten blijft subtiele drang van de kant van de professional echter nodig; alle studies naar dit onderwerp nuanceren de klassieke tegenstelling tussen intrinsieke en extrinsieke motivatie met het oog op participatie van bijstandsontvangers. Bij sommige cliënten is een omslag te zien in de tijd. Zij zijn in het begin negatief en voelen weerstand tegen het doen van vrijwilligerswerk als tegenprestatie voor hun uitkering. Gaandeweg kunnen deze personen echter meer gemotiveerd raken, en wordt hun extrinsieke motivatie omgezet in intrinsieke motivatie. Vooral voor dat deel van de doelgroep dat zo langdurig afhankelijk is van bijstand dat inactiviteit een levensstijl is geworden, zal sturende begeleiding een rol moeten blijven spelen, wil de cliënt een eerste stap kunnen zetten naar maatschappelijke participatie.

Massabepandering ondermijnt

De literatuurstudie heeft ook participatie-ondermijnende elementen blootgelegd. Waar maatwerk werkt, schiet een ‘massabepandering’ met een uniform gemeentelijk activiteitenpakket voor cliënten haar doel voorbij (want geen oog voor het individu). Waar een traject gericht op erkenning en respect voor bijstandsccliënten een positief effect sorteert op participatie, heeft een controlerende en disciplinerende bejegening eerder een negatief effect.

En waar behoud van uitkering bijdraagt aan maatschappelijke zelfontplooiing, zorgt financiële sanctionering er eerder voor dat cliënten in hun schulp kruipen (sanctionering vergroot echter wel de kans op werkhervatting).

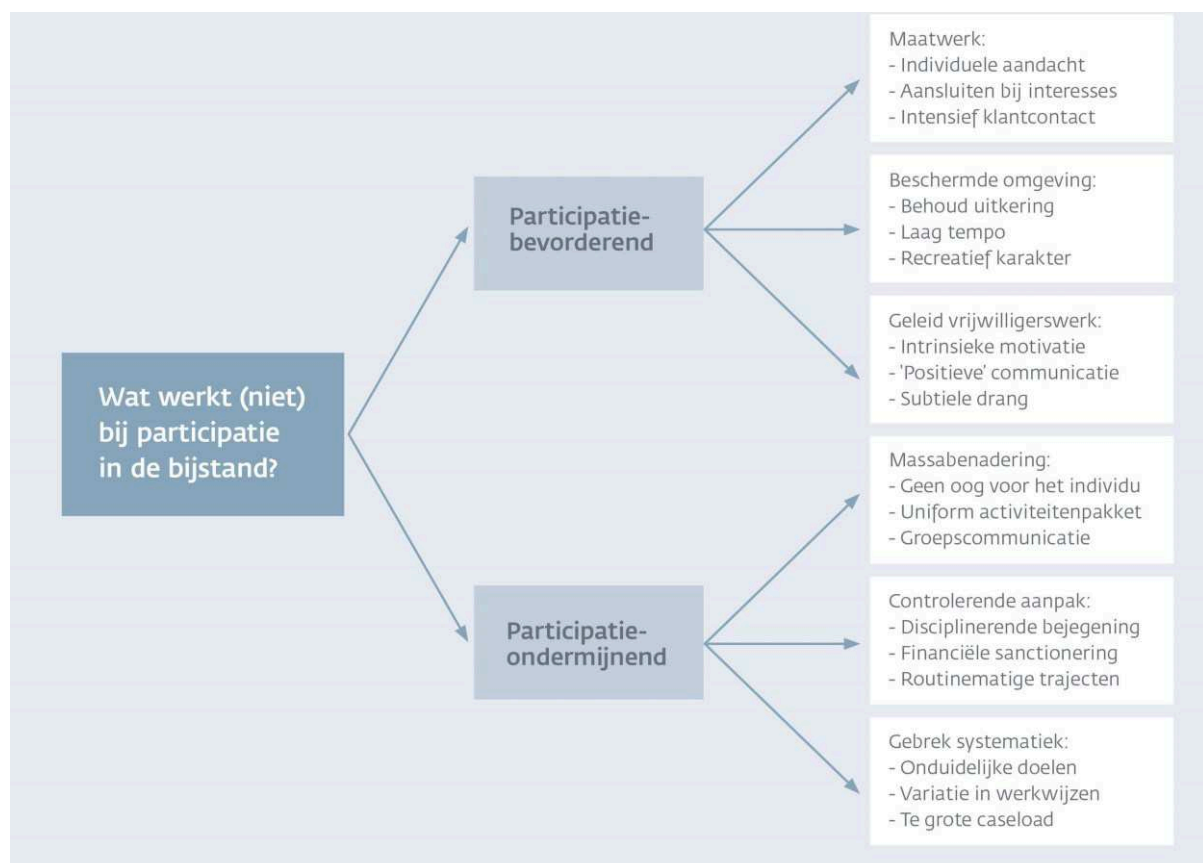
De literatuur laat hierbij zien dat deze benaderingen bij bijstandsccliënten vooral een gevoel van onvermogen, minderwaardigheid en afhankelijkheid teweeg kunnen brengen; emoties die niet bepaald bevorderlijk zijn voor verdere maatschappelijke participatie of empowerment. Zoals in het voorbeeld van een Rotterdamse oma van 61 jaar die verplicht werd om naast haar zorgtaken voor haar kleinkinderen vrijwilligerswerk te gaan doen. Cliënten kunnen bij een dergelijke massabbenadering bovendien 'relatieve deprivatie' ervaren: op plekken waar meerdere bijstandsgerechtigden vrijwilligerswerk doen, vragen cliënten zich soms af waarom bijvoorbeeld de ene vrijwilliger meer uren aan dit vrijwilligerswerk 'moet' besteden dan de andere.

Projectmoeheid

De verzamelde literatuur suggereert voorts dat een routinematige invulling van gemeentelijke activeringstrajecten een risico op 'projectmoeheid' met zich meebrengt. Veel cliënten hebben in het verleden reeds meerdere trajecten doorlopen. Hierdoor kunnen activeringsprogramma's op onderdelen een herhaling vormen, of 'oude wijn in nieuwe zakken'.

Uitkeringsgerechtigden moeten soms verschillende trajecten volgen maar daarbij bijvoorbeeld wel steeds dezelfde cursus doen, en bij intakes en controlegesprekken dienen zij steeds opnieuw hun verhaal te doen. Dit kan leiden tot lethargie in plaats van empowerment.

Uitkeringsgerechtigden moeten soms verschillende trajecten volgen maar daarbij bijvoorbeeld wel steeds dezelfde cursus doen, en bij intakes en controlegesprekken dienen zij steeds opnieuw hun verhaal te doen. Dit kan leiden tot lethargie in plaats van empowerment.



Gebrek aan systematiek

Ten slotte pakt een gebrek aan systematiek van professionals in combinatie met een grote caseload op termijn negatief uit voor de maatschappelijke participatie van bijstandsccliënten. Zeker als de caseload groot is – een klantbestand van meer dan honderd personen is niet ongebruikelijk – brengt dit risico's als chaos, afstandelijkheid en afroming van makkelijker te activeren doelgroepen met zich

mee. Verschillende onderzoekers stellen in dit verband vast dat activeringswerk nog geen 'uitgekristalliseerde werksoort' is, een 'identiteitsprobleem' heeft of zelfs gestoeld is op 'arbitraire professionele voorkeuren'. Hierdoor kan een situatie ontstaan die – evenals de hiervoor besproken massabenedering – willekeur oplevert in bepaalde verwachtingen en verlangde maatschappelijke inspanningen van cliënten. Wat op zijn beurt weer demotiverend kan werken of leidt tot relatieve deprivatie.

Beleidsdilemma's

Wat kunnen we uit dit alles concluderen? Het is verleidelijk de participatie-bevorderende elementen als uitgangspunt te nemen. Wie bijstandsccliënten maatschappelijk wil activeren, dient maatwerk te leveren, intensief klantcontact te vestigen, een beschermde omgeving te bieden, en geleid vrijwilligerswerk zo vorm te geven dat het niet te onderscheiden is van 'gewoon' vrijwilligerswerk. Verder moeten de participatie-ondermijnende elementen worden vermeden.

Toch liggen de zaken niet zo eenvoudig. De beoordeling van 'wat werkt' hangt sterk af van welk doel wordt aangehouden. Als we ter activering van bijstandsccliënten het perspectief op 'werk' loslaten, zijn er andere dingen die werken dan wanneer arbeidsparticipatie voorop wordt gesteld. Sanctionering en eindigheid van de uitkering bijvoorbeeld, vergroten de kans op werkhervatting. Maar zij verkleinen de kans op maatschappelijke participatie.

Ook botst de effectiviteitsvraag (werkt het?) met de uitvoeringsvraag van beleid (kan het?). Intensief klantcontact werkt bijvoorbeeld zowel voor arbeids- als maatschappelijke participatie, maar dan moet het wel worden uitgevoerd. Vanuit kostenperspectief is de trend eerder gericht op efficiënter en afstandelijker 'e-contact' tussen professional en uitkeringsgerechtigde dan op persoonlijke interactie. En de beruchte projectencarrousel dient met het oog op projectmoeheid weliswaar te worden vermeden, maar kom daar maar eens mee aan bij bestuurders die de bijstand graag gebruiken als politieke proeftuin.

Werk?

Bijstandsontvangers worden gedreven door heel menselijke motivaties en beweegredenen. Het beschikbare onderzoek suggereert dat voor arbeidsparticipatie negatieve prikkels beter werken (sancties, eindigheid van de uitkering), waar bij maatschappelijke participatie positieve prikkels juist meer zoden aan de dijk zetten (zekerheid, aandacht, weinig verplichtingen). En dat is logisch: als de uitkering dreigt te worden stopgezet, zal de werkloze kunsthistorica eerder dat baantje in de fabriek accepteren, maar zal ze minder fut overhouden voor haar sociale omgeving. Als zij echter weet dat haar uitkering zeker is, zal ze de baan eerder weigeren, maar verschaft het haar wel meer persoonlijke rust en energie om zich – met wat aansporing van de sociale dienst – maatschappelijk te ontplooiën.

Het is dus niet vanzelfsprekend dat door het verlagen van de druk op bijstandsccliënten zij automatisch sneller hun weg vinden naar betaald werk, noch dat door de druk te verhogen voor werkacceptatie bijstandsontvangers ook meer maatschappelijk gaan participeren.

De vraag is hoe maatschappelijke participatie en arbeidsparticipatie zich tot elkaar moeten verhouden. Hoe kan zowel de werkhervattingskans als de maatschappelijke participatie van bijstandsccliënten worden verhoogd? Hoe zou dit beleid eruit moeten zien? En hoe zorgen we ervoor dat het ook wordt uitgevoerd? Vragen voor vervolgonderzoek.

Vasco Lub is socioloog en onafhankelijk onderzoeker.

Zijn volledige rapport Participatie in de bijstand: wat leert de wetenschap? is te downloaden.



FERM WERK

brengt mens en werk samen



Voorwoord

Voor u ligt een boekje met informatie over Ferm Werk. Ferm Werk voert voor Woerden, Bodegraven-Reeuwijk, Oudewater en Montfoort de Participatiewet en de Wsw uit. Deze wetten gaan over werk en inkomen. Kort gezegd zijn wij er voor inwoners die om één of andere reden zelf niet in hun bestaan kunnen voorzien en/of niet zelf een baan kunnen vinden.

De kern van ons werk is om van deze inwoners de kwaliteiten boven tafel te krijgen, het geloof in eigen kunnen te vergroten en hun werkritme te verbeteren. We realiseren ons dat zij vaak het échte vertrouwen in zichzelf kwijt zijn, en dan is uitstroom naar werk erg moeilijk. Onze inzet is er op gericht om vaardigheden te ontwikkelen én mensen in ieder gesprek wat trotser te maken.

Waarom dit boek? Omdat we trots zijn op wat we doen, dat we iedere dag impact kunnen hebben voor de inwoners. En omdat we graag iedereen laten weten wat we doen en hoe we dat doen. Met deze informatie willen wij bijdragen aan het voeren van de juiste discussie en het bepalen van de juiste koers van dit belangrijke werk.

U treft veel informatie aan en het zou zomaar kunnen dat al die informatie vragen oproept. Wij zijn graag bereid uw vragen te beantwoorden. Voor de nodige en wenselijke verdieping op de onderwerpen die behandeld worden, hebben we verwijzingen opgenomen naar websites die u meer kunnen vertellen. Dit boekje is niet bedoeld om uitpuittend te zijn, maar om u een indruk te geven van wat Ferm Werk doet en om u mee te nemen in ons boeiende en betekenisvolle werk.

Bernhard Drost
Directeur Ferm Werk



Amber in de supermarkt

Begin 2007 kwam Amber in dienst bij wat toen nog De Sluis Groep heette. Ze kwam van het speciaal onderwijs en had al stage gelopen bij De Sluis Groep.

Van binnen naar buiten

Net als velen heeft Amber diverse verpakkings- en assemblage werkzaamheden gedaan. Ze heeft bijvoorbeeld boekjes geseald en gewerkt aan plantenkaartjes en kokers. Dat was wel leuk allemaal, maar ze wilde graag meer beweging en eigenlijk ook wat meer uitdaging. Ze heeft toen een schoonmaakcursus en een algemene assistenten opleiding gedaan.

Via haar jobcoach is ze bemiddeld naar een supermarkt. Ze begon met vakken vullen. Tegenwoordig is Amber kwaliteitsmedewerker. Dat betekent dat ze schoonmaaktaken doet. Ze haalt bijvoorbeeld bodembakken van de kant en zorgt dat alles wat daaronder zit keurig schoon gemaakt wordt.

De supermarktmanager meldt: "Wij zijn er super trots op dat Amber onze collega is. Zij wordt regelmatig genoemd als meest klantvriendelijke medewerker. Samen met nog drie Wajong collega's vormt zij hét bewijs dat mensen met een afstand tot de arbeidsmarkt echte toppers zijn".

Wetgeving

Tot de hoofdtaken van Ferm Werk behoort de uitvoering van de Participatiewet en de Wet sociale werkvoorziening.

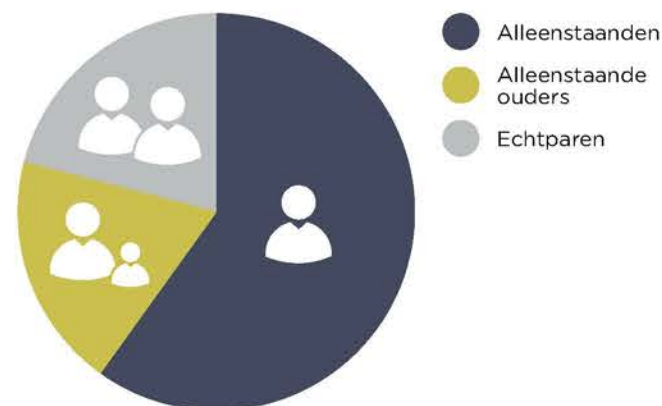
Participatiewet

De Participatiewet is ingevoerd per 1 januari 2015 als opvolger van de Wet werk en bijstand die weer werd voorafgegaan door de Algemene bijstandswet. Hoewel deze wetten in elkaars verlengde liggen, geeft de naamgeving ook de gewijzigde focus aan. De nadruk is van inkomensvoorziening verschoven naar ondersteuning bij arbeidsinschakeling en participatie. De wet zelf regelt veel, maar er zijn ook onderdelen waar gemeenten hun eigen invulling moeten bepalen. Dat doen we in de vorm van verordeningen en beleidsregels die in afstemming met de gemeenten door het algemeen of dagelijks bestuur worden vastgesteld. Al dit beleid wordt officieel bekend gemaakt en is toegankelijk op Overheid.nl.

Werk

De Participatiewet draagt ons op om mensen wie dat op eigen kracht niet lukt, te ondersteunen bij hun arbeidsinschakeling. Voor zover betaald werk (nog) niet mogelijk is, wordt die ondersteuning gericht op een zinvolle vorm van participatie. Het credo is 'Meedoen'. Het doel van de wet is om meer mensen, ook mensen met een arbeidsbeperking, aan de slag te krijgen. De wet is namelijk ook van toepassing op mensen die vóór 2015 beroep konden doen op de Wet sociale werkvoorziening of een Wajonguitkering bij gedeeltelijke arbeidsongeschiktheid. Voor deze nieuwe doelgroepen zijn aan de wet nieuwe instrumenten toegevoegd: loonkostensubsidies en beschut werk. Onze insteek is dat we uitkeringsgerechtigden zoveel mogelijk aanspreken op hun mogelijkheden om te gaan werken of participeren.

SAMENSTELLING UITKERINGSBESTAND NAAR LEEFVORM



UITVOERING



Inkomen

Naast ondersteuning bij het vinden van werk draagt de Participatiewet ons op om bijstand (een uitkering) te verlenen aan inwoners die niet in hun levensonderhoud kunnen voorzien. Dit gaat niet alleen om algemene bijstand, maar ook om verschillende vormen van bijzondere bijstand. De uitkeringen op grond van de Participatiewet zijn het laatste vangnet in de sociale zekerheid. Dat betekent dat alle andere voorzieningen eraan vooraf gaan en dat bijstand altijd aanvullend is op andere beschikbare middelen. Daarbij worden ook middelen in aanmerking genomen die in andere regelingen buiten beschouwing worden gelaten, zoals kinderalimentatie. Verder is van belang dat ook wordt gekeken naar vermogen: wie te veel spaargeld heeft, krijgt geen bijstand.

Bij algemene bijstand gaat het om uitkeringen voor levensonderhoud. Daarvoor heeft de wet twee basisnormen: die voor alleenstaanden en die voor gehuwden (of wie daarmee wordt gelijkgesteld). Met de Participatiewet is ook de kostendelersnorm ingevoerd die regelt dat mensen die kosten kunnen delen doordat ze met anderen samenwonen een lagere uitkering krijgen.

FINANCIËEL (IN EURO'S)

Gemiddelde netto uitkering per maand

1.160

Verrekende inkomsten (gemiddeld over alle uitkeringen)

129

Uitgaven bijzondere bijstand o.g.v. Participatiewet

1.536.872

Verplichtingen en sancties

Wie beroep doet op de Participatiewet, heeft niet alleen rechten maar ook plichten. En er zijn dan ook sancties als iemand zich daar niet aan houdt. Die zijn deels in de wet zelf geregeld, en aanvullend in eigen verordeningen of beleidsregels. Er zijn twee soorten verplichtingen: die met betrekking tot het verstrekken van de benodigde gegevens (inlichtingenplicht) en plichten met betrekking tot arbeidsinschakeling. De bijbehorende sancties worden onderscheiden in respectievelijk boetes en maatregelen. Een boete is een te betalen bedrag, een maatregel is een tijdelijke verlaging van de uitkering.

Wet sociale werkvoorziening

De Wet sociale werkvoorziening is er voor mensen die door lichamelijke, verstandelijke of psychische beperkingen uitsluitend in staat zijn onder aangepaste omstandigheden te werken.

De wet regelt dat zij kunnen werken op een zo regulier mogelijke werkplek die op hun individuele mogelijkheden is aangepast. Dat kan binnen de muren van de sociale werkvoorziening, maar ook in de vorm van detachering vanuit het SW-bedrijf of met extra begeleiding bij een reguliere werkgever. De arbeidsvoorwaarden zijn geregeld per Cao. De wet bestaat sinds 1969, maar kent geen instroom meer sinds de invoering van de Participatiewet. Voor toegang tot zo'n werkplek was een indicatie nodig. Die gaf weliswaar een aanspraak op de voorziening, maar gezien de beperkte budgetten kon niet aan alle geïndiceerden meteen een werkplek

worden geboden. Er ontstonden dus wachtlijsten. Toen de regeling met ingang van 1 januari 2015 werd 'dichtgezet', konden geen nieuwe dienstverbanden op grond van deze wet meer worden aangeboden. Wie op die datum al een dienstverband had, kon

deze behouden; in principe tot het pensioen. Wie toen op de wachtlijst stond, had daarmee een indicatie voor een garantiebaan of een beschutte werkplek op grond van de Participatiewet.

Wsw'ers met een dienstverband bij Ferm Werk doen verschillende werkzaamheden. Dat kan zijn binnen de muren van Ferm Werk (assemblage, verpakking, schoonmaak, restaurant), maar ook extern in de vorm van detachering, individueel of via groepsdetachering. Voorbeelden daarvan zijn: conciërge op school, brugwachters, schoonmakers, supermarkmedewerkers. Deze mensen worden in hun werkzaamheden

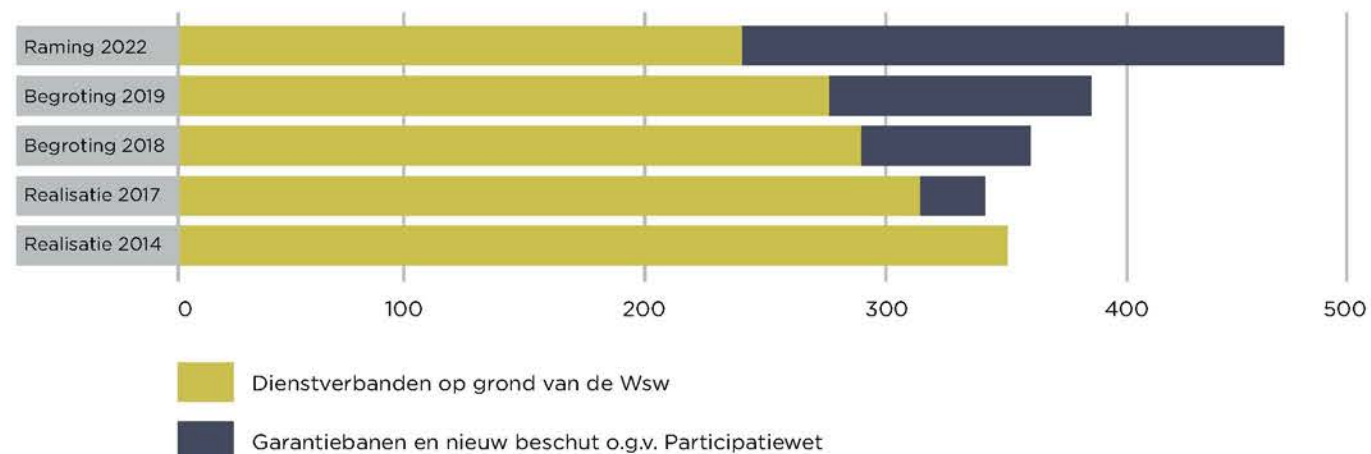
begeleid door jobcoaches. Door het bedrijfsbureau wordt gezorgd dat er telkens voldoende en afwisselend werk is voor de medewerkers die in de productieafdeling werkzaam zijn. De groep die intern werkt is zeer divers van samenstelling. Hierin zitten zowel mensen met een lichamelijke als verstandelijke

beperking. We houden hier rekening mee bij het aanbod van werksoorten en werkomstandigheden. Ferm Werk streeft altijd naar verdere ontwikkeling van deze groep.

Het aantal Wsw-dienstverbanden zal in de komende jaren door natuurlijk verloop afnemen. Daarvoor in de plaats komt de voorziening 'Nieuw beschut' volgens de landelijk afgesproken formule "1 beschutte werkplek voor 3 beëindigde Wsw-dienstbetrekkingen". Daarnaast is in het sociaal akkoord van 2014 afgesproken dat de overheid in samenwerking met

het bedrijfsleven 125.000 extra banen creëert voor mensen met een arbeidsbeperking, de zogenaamde garantiebanen. Ferm Werk vult samen met de werkgevers in de gemeenten deze opdracht in, waarbij het mogelijk is om een loonkostensubsidie te verstrekken aan de werkgever voor de lagere arbeidsproductiviteit.

ONTWIKKELING VOORZIENINGEN T.B.V. ARBEIDSBEPERKTEN





De juiste weg wijzen

Marianne is een alleenstaande moeder. Ze meldt zich telefonisch bij Ferm Werk, omdat het haar niet lukt rond te komen met haar WW uitkering.

De poortconsulent is er al snel achter dat dat niet zo gek is, omdat Marianne van het UWV geen toeslag krijgt bovenop haar WW-uitkering. Zij heeft daar recht op omdat haar kinderen jonger zijn dan 12 jaar. Het UWV keert deze toeslag helaas niet automatisch uit, maar alleen op aanvraag. We verwijzen haar daarom door naar het UWV. We leggen haar ook meteen uit voor welke minimaregelingen ze bij Ferm Werk in aanmerking kan komen en hoe ze die kan aanvragen.

Marianne hangt blij en opgelucht weer op! Haar problemen lijken wat minder te zijn geworden.

Inkomen

Ferm Werk voert de Participatiewet uit. Dit betekent dat mensen die zelf niet in hun eigen levensonderhoud kunnen voorzien beroep kunnen doen op een bijstandsuitkering. Uiteraard moet aan allerlei voorwaarden worden voldaan voordat iemand recht heeft op een uitkering. De voorwaarden voor een uitkering zijn in de wet vastgelegd. De gemeenteraad kan dan ook geen aanvullend of ander beleid vaststellen als het gaat om het verstrekken van uitkeringen.

Ferm Werk heeft een scherp oog voor de juiste besteding van schaarse middelen. We weten namelijk dat het Rijk onvoldoende budget geeft voor uitkeringen. In 2017 hadden 8 op de 10 Nederlandse gemeenten een tekort. Dit gold ook voor de Ferm Werk gemeenten, ondanks het feit dat de bijstandsdichtheid in onze gemeenten beduidend lager is dan het landelijk gemiddelde: in onze gemeenten is zo'n 2% van de beroepsbevolking afhankelijk van een uitkering, terwijl dit landelijk ruim 4% is. Ferm Werk heeft invloed op de uitstroom naar werk, maar niet op instroom als gevolg van de onrust in de wereld (huisvesting statushouders), ontwikkelingen op de arbeidsmarkt en economie. Hoe succesvol Ferm Werk is met de uitstroom is mede afhankelijk van de beleidskeuzes die gemeenten maken (meer of minder budget beschikbaar stellen).

Aanvraagproces

Hoe gaat dat aanvragen nu precies in zijn werk? Ferm Werk heeft een werkwijze ontwikkeld waarin een goed evenwicht is gevonden tussen het waarborgen van de wettelijke vereisten en het snel helpen van de inwoner zodat die duidelijkheid heeft. Hierbij geldt de organisatiefilosofie: wie recht heeft op een uitkering, krijgt deze ook. Eerst is er een (telefonisch) gesprek waarin wordt onderzocht of er mo-

gelijk recht op een uitkering is. Zo ja, dan volgt een intakegesprek en beoordeelt Ferm Werk aan de hand van alle benodigde gegevens of er echt een uitkering kan worden toegekend. Zo werken we snel en zijn we in staat om ruim binnen de wettelijke termijn duidelijkheid te geven. Overigens is bij zo'n intakegesprek ook altijd een werkconsulent aanwezig zodat al in een vroeg stadium kan worden bekeken welke mogelijkheden en kansen er zijn om aan het werk te gaan, want werk gaat boven uitkering.

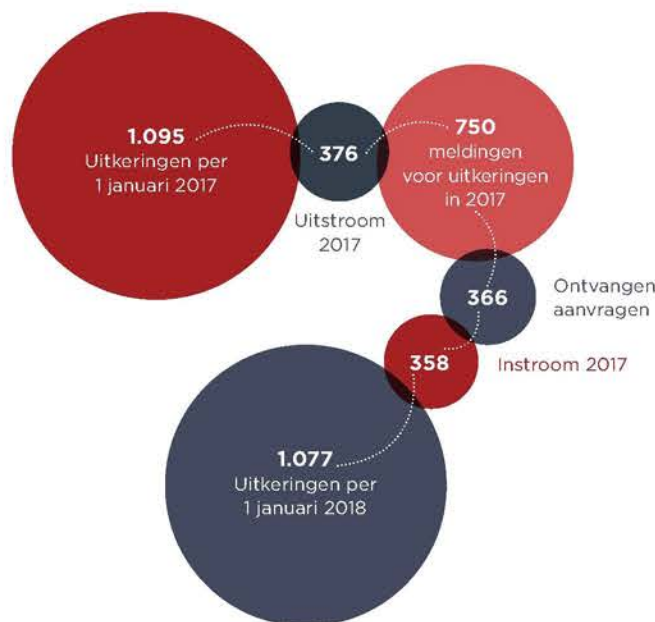
Onze ervaring is dat zo'n 60% van alle inwoners die zich melden voor een uitkering niet aan het juiste adres is bij Ferm Werk. Wij verwijzen hen dan door naar de juiste instantie of leggen uit wat ze moeten regelen om wel voor een uitkering in aanmerking te komen. Dit percentage is hoger dan bij vergelijkbare organisaties en vertelt ons dat Ferm Werk de toegang tot een uitkering grondig uitvoert. Door een adequate verwijzing en hulp bij het vinden van het juiste loket maken we onze dienstverlening compleet en verdwijnt geen inwoner door een afwijzing in de problemen.

Wat nu als de woonsituatie onduidelijk is of dat er vermoedens/aanwijzingen zijn dat iemand onjuiste gegevens verstrekt? Dan doen we extra onderzoek, vaak samen met onze handhavers. We leggen bijvoorbeeld een huisbezoek af om te bekijken hoe de woonsituatie werkelijk is. Uiteraard moet voor zowel een nader onderzoek als voor maatregelen die daarop volgen, een gegronde reden zijn (proportionaliteit).

Bestandsbeheer

Als de uitkering eenmaal is toegekend, dan moeten alle wijzigingen die van invloed kunnen zijn op het recht op uitkering aan ons worden doorgegeven, bijvoorbeeld als iemand gaat samenwonen of scheiden, of als iemand werk vindt. Als er inkomsten zijn, dan kunnen deze aangevuld worden tot aan de uitkeringsnorm. Bij voldoende inkomsten wordt de uitkering beëindigd. Om na te gaan of relevante wijzigingen worden doorgegeven ontvangt Ferm Werk automatische signalen vanuit de gemeentelijke basisadministratie en het zogeheten Inlichtingenbureau (UWV, RDW, belastingdienst). Deze gegevens vergelijken we met de gegevens uit onze administratie. Eventuele verschillen worden onderzocht, waarna zo nodig de uitkering wordt aangepast. Zo controleren we niet alleen bij de aanvraag maar ook tijdens de uitkering of gelden rechtmatig worden uitgekeerd.

DYNAMIEK IN HET BESTAND



Aanvullende inkomensondersteuning

Naast uitkeringen voor levensonderhoud verstrekt Ferm Werk bijzondere bijstand en uitkeringen op grond van gemeentelijke minimaregelingen. Deze inkomensondersteuning is er voor alle inwoners met een laag inkomen, dus niet alleen voor mensen met een bijstandsuitkering. Het aantal huishoudens met een laag inkomen is in onze vier gemeenten lager dan het landelijk gemiddelde. Desondanks verricht Ferm Werk jaarlijks bijna 25.000 betalingshandelingen voor inkomensondersteuning. Daarmee weten we een flink deel van de doelgroep te bereiken.

Bijzondere bijstand o.g.v. de Participatiewet wordt onderscheiden in:

- Individuele bijzondere bijstand voor noodzakelijke kosten die het gevolg zijn van bijzondere omstandigheden en die iemand niet uit zijn draagkracht kan betalen. Het is een echte maatwerkregeling; daarom vragen en geven we eerst telefonisch informatie voordat we een aanvraagformulier uitreiken. Veelvoorkomende vergoedingen zijn die voor bewindvoering, advocaatkosten of zwemles (gemeenteafhankelijk).
- Individuele inkomens toeslag voor mensen die al 3 jaar een laag inkomen hebben.
- Individuele studietoelage voor jongeren met een beperking die studeren en studiefinanciering ontvangen.
- Collectieve zorgverzekering voor minima: Ferm Werk heeft contracten met 2 verzekeraars en verstrekt een premiebijdrage voor mensen met de laagste inkomens.

De Minimaregelingen verschillen per gemeente. Zo wordt duidelijk dat gemeenten hun ondersteunende inkomenspolitiek verschillend voeren:

GEMEENTE WOERDEN, MONTFOORT & OUDEWATER

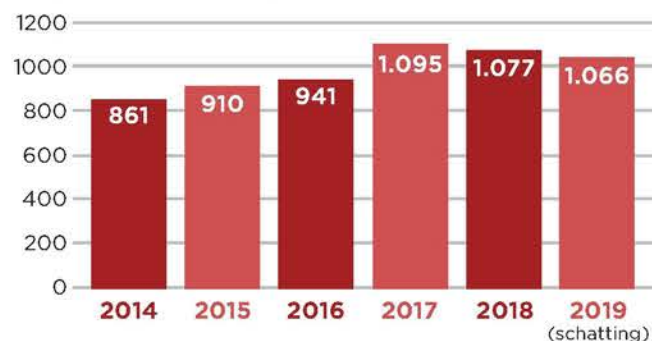
- Declaratieregeling: vergoedt kosten van welzijnsactiviteiten (sport, cultuur en educatie), abonnementen (internet of krant/tijdschrift) en schoolbijdragen. Er gelden vaste maximumbedragen per kostensoort. Wie een toekenning heeft, kan zijn kosten declareren. Mensen met een bijstandsuitkering hoeven geen aparte aanvraag voor de regeling in te dienen.
- Tegemoetkoming meerkosten zorg: dit is een Wmo regeling ter compensatie van aannemelijke meerkosten vanwege chronische ziekte of handicap. Het is een vast bedrag per jaar.

GEMEENTE BODEGRAVEN-REEUWIJK

- Ondersteuningsfonds: een regelluwe voorziening waarop inwoners een beroep kunnen doen voor bijzondere kosten en waarvoor verder geen ander potje bestaat. Aanvragen kunnen worden ingediend bij Ferm Werk waarna wij een advies meegeven over voorliggende voorzieningen. Het besluit en de betaling ligt bij het sociaal team van de gemeente.
- Premiebijdrage chronisch zieken, een verstrekking die vergelijkbaar is met de Tegemoetkoming meerkosten zorg, maar alleen voor chronisch zieken die meedoen met de collectieve zorgverzekering voor minima.

BESTANDSONTWIKKELING SINDE START FERM WERK

Aantal uitkeringen op 1 januari



Rechtsbescherming

Ferm Werk heeft zijn processen erop ingericht om zorgvuldige besluiten te nemen (interne controle, permanente kwaliteitstoetsen enzovoorts). Toch zijn mensen het soms niet eens met een besluit. Zij kunnen dan bezwaar en eventueel beroep indienen. Een bezwaarschrift wordt voorgelegd aan de commissie bezwaarschriften van de gemeente Woerden. Maar voordat een bezwaar daar wordt behandeld, wordt altijd eerst gekeken of we in onderling overleg tot een bevredigende oplossing kunnen komen. Vaak lukt dat.

Digitalisering

In de loop van 2018 komt een online omgeving beschikbaar waarin uitkeringsgerechtigden via DigiD hun eigen gegevens kunnen inzien zoals betalingen, het gereserveerde vakantiegeld, de openstaande schulden en de jaarpoging. Denkbaar is dat dit later wordt uitgebreid met meer toepassingen.

BEREIK REGELINGEN VOOR MINIMA FW NL

Percentage huishoudens met inkomen tot 110% bijstandsnorm	7,3%	11,8%
Aantal huishoudens met inkomen tot 110% bijstandsnorm	3285	
Bereik minimaregelingen Ferm Werk onder deze huishoudens	60,1%	
Uitgaven minimaregelingen Ferm Werk	€ 2.222.974	



Bouwen aan werk

Een 28-jarige statushouder afkomstig uit Syrië is gestart in het leer- en ontwikkelcentrum van Ferm Werk. Hier heeft hij naast de werknemersvaardigheden extra Nederlandse taal gehad. Omdat hij in zijn land van herkomst al ervaring had met metselen, is hij na een proefplaatsing van 2 maanden gestart met een BBL opleiding (werken en leren) metselen op MBO-2 niveau.

Wij zien dat deze trajecten erg succesvol zijn en passen bij de vraag van de werkgevers en de mogelijkheden van een aantal (vooral) statushouders. Hierdoor krijgen zij de mogelijkheid om in de eigen richting geschoold te worden. Door investering van Ferm Werk en de kandidaat bereiken we ons doel: tevreden cliënten aan het werk.



WERK

Centraal in de Participatiewet staat het uitgangspunt: werk boven inkomen. Dit houdt in dat zoveel mogelijk mensen uit de bijstand aan werk moeten worden geholpen. De werkzoekende blijft zelf verantwoordelijk, Ferm Werk biedt hulp als het nodig is. Door onze contacten met bedrijven in de regio weten wij vaak dat zij iemand zoeken voordat de vacature op internet staat. Dat geeft ons - en de werkzoekende - een voorsprong.

Vanuit intake en diagnose volgt het opstellen van een maatwerktraject, waarbij onderscheid gemaakt wordt in "route Werk" en "route Participatie".

Cliënten worden hierbij ingedeeld in 4 categorieën:

Route	Categorie	Aandeel v.h. bestand
WERK	1 Direct naar betaald werk	2%
	2 Via een traject naar betaald werk	36%
PARTICIPATIE	3 Eerst participatie, later mogelijk nog naar betaald werk	45%
	4 Geen betaald werk, maar een zinvolle dagbesteding	17%

Route Werk (Categorie 1 en 2)

Ferm Werk streeft voor uitkeringsgerechtigden met een korte afstand tot de arbeidsmarkt naar de snelste route naar werk of opleiding. Route werk is er voor iedereen met arbeidspotentieel, alle jongeren (<27 jaar) en statushouders. Daarnaast voor degenen met een indicatie voor een garantiebaan of beschutte werkplek.

Ferm Werk biedt hiervoor leer-werktrajecten in haar eigen werk en trainingsfaciliteit. Er kan een breed aanbod van instrumenten ingezet worden, o.a. trainingen werknemersvaardigheden, solliciteren, empowerment, taalles, arbeidsoriëntatie en het aanleren van vakvaardigheden voor een aantal focusberoepen die zijn afgestemd op de (lokale) vraag. Deze trajecten worden deels bij Ferm Werk uitgevoerd, deels ontwikkeld in samenwerking met

ons netwerk van lokale werkgevers en initiatieven. Samen met werkgevers, arbeidsmarktregio's en gemeenten worden activiteiten georganiseerd om de kansen en zichtbaarheid van deze kandidaten te vergroten.

Een extra mogelijkheid is de plaatsing in een tijdelijke detachingsbaan. Dan wordt een uitkeringsgerechtigde in dienst genomen en gedetacheerd met als doel een duurzame plaatsing bij een werkgever. Door inzet van dit instrument kunnen we werkgevers over de streep trekken en ontzorgen en de kansen van uitkeringsgerechtigden op een reguliere baan verhogen. Hierbij wordt optimaal gebruik gemaakt van de bestaande Wsw-infrastructuur. De ondersteuning van mensen in de categorieën 3 en 4 wordt nader toegelicht in het volgende hoofdstuk.

Sociale Werkvoorziening

Op 1 januari 2018 hadden 345 mensen een Wsw-dienstverband bij Ferm Werk. Voor een groot deel werken zij buiten de muren van Ferm Werk in (groeps)detachering. De mensen die de meeste begeleiding nodig hebben, werken binnen de muren van Ferm Werk. Daarnaast werken 16 personen met een Wsw-indicatie bij een reguliere werkgever met begeleiding van Ferm Werk.

Garantiebanen

Met de banenafpraak hebben werkgeversorganisaties, vakbonden en kabinet afgesproken om tot 2026 geleidelijk in totaal 125.000 extra banen te creëren voor mensen die door ziekte of handicap niet in staat zijn het wettelijk minimumloon te verdienen. Mensen met een garantiebaan komen in dienst bij een reguliere werkgever. Die wordt voor de verminderde loonwaarde gecompenseerd door middel van loonkostensubsidie.

Arbeidsmarktregios

Er zijn 35 regio's van waaruit gemeenten en UWV de dienstverlening aan werkgevers en werkzoekenden vormgeven. Ferm Werk werkt samen met omliggende gemeenten en UWV in twee arbeidsmarktregio's: De Utrechtse werktafel Midden- Utrecht (voor Woerden, Montfoort en Oudewater) en arbeidsmarktregio Midden-Holland (voor Bodegraven-Reeuwijk). Ferm Werk is in beide regio's een kleine speler. Wij maken ca 4% van de eerste en 9% van de tweede regio uit.

De samenwerking is o.a. gericht op regionaal arbeidsmarktbeleid, de dienstverlening aan werkgevers, en het realiseren van garantiebanen. Ook de aanpak van jeugdwerkloosheid, aanvragen en besteden van Europese subsidiegelden en de huisvesting van statushouders zijn onderwerpen waarover regionaal afspraken gemaakt worden.

Beschut werk

Beschut werk is werk in een beschutte werkomgeving onder aangepaste omstandigheden. Tot de doelgroep behoren mensen die door hun lichamelijke, verstandelijke of psychische beperking niet in een reguliere baan kunnen werken, ook niet met extra begeleiding en ondersteuning. Voor nieuw beschut werk worden de faciliteiten van het voormalige SW bedrijf ingezet. Het realiseren van beschut werk is voor gemeenten een verplichting. Het ministerie van SZW stelt jaarlijks vast hoeveel plekken beschut werk elke gemeente minimaal moet realiseren.



Het werkgeversservicepunt (WSP)

Het creëren van kansen voor werkzoekenden bij reguliere werkgevers is één van de kerntaken van Ferm Werk. Dit gebeurt door de werkzoekenden te matchen op openstaande vacatures bij werkgevers, maar vooral ook door samen met werkgevers op zoek te gaan naar de best mogelijke invulling van hun personeelsvraag. Het hart van de werkgeversdienstverlening van Ferm Werk is dan ook het werkgeversservicepunt (WSP). Hier worden ontwikkelingen op de arbeidsmarkt gevolgd, de regionale samenwerking vormgegeven, contacten en partnerships onderhouden en werkgeversprojecten opgezet en/of ondersteund.

Leer-werklijnen

In 2017 is Ferm Werk gestart met het opzetten van doorlopende leer-werklijnen. Een mooi voorbeeld zijn de Bodegraven-Schoontaken. In de komende periode gaat Ferm Werk deze leer-werklijnen verder uitbreiden in kansrijke branches. Te denken valt aan schoonmaak, horeca, groen en facilitair. In doorgaande leer-werklijnen worden samenwerkingsafspraken gemaakt met onderwijs, zorg- en dagbestedingsorganisaties, gemeenten en werkgevers. De afspraken zijn gericht op het creëren van banen (bijvoorbeeld via social return afspraken) en het voorbereiden van potentiële medewerkers die die werkplekken gaan bezetten. Doelstelling is om inwoners vanuit alle doelgroepen goed, en in een doorlopende lijn, voor te bereiden op duurzame deelname aan de arbeidsmarkt.

UITSTROOM 2017

376 / 34,3%

WAARVAN UITSTROOM NAAR WERK OF OPLEIDING MET STUDIEFINANCIERING

213

PERCENTAGE T.O.V. TOTAAL UITSTROOM

56,6%

LANDELIJK PERCENTAGE UITSTROOM NAAR WERK OF OPLEIDING

43%



Van verloren vertrouwen naar een (parttime) baan

Een inwonster, laten we haar Natasha noemen, die in het verleden verkeerde keuzes heeft gemaakt en daarbij verschillende zorgtrajecten heeft doorlopen, geeft aan geen vertrouwen meer te hebben in 'het systeem'. Zij heeft een drugsverleden en financiële problemen.

De consulent plaatst Natasha in het interne traject 'Power Vrouwen'. Daarin staan empowerment en bouwen aan een toekomst centraal, maar wordt ook aandacht besteed aan de voorbeeldfunctie die zij heeft t.o.v. haar kinderen. Het sociale contact binnen het traject deed Natasha zichtbaar goed; het gevoel om weer ergens bij te horen én gehoord te worden. Daarnaast kreeg ze beter inzicht in haar eigen handelen, haar houding ten opzichte van anderen en organisaties en de mogelijkheden die er zijn.

Tijdens het traject heeft Natasha het VCA diploma behaald. Dat is een opleiding gericht op veilig werken in de bouw. Kort daarna is ze aangenomen op een baan voor 1 dag in de week. Die baan kwam tot stand door afspraken van de gemeente in het kader van SROI (Social Return on investment). De nieuwe baan past bij haar huidige situatie en alles wat er omtrent het gezin en de schulden nog georganiseerd moet worden. Binnenkort wordt de aanstelling uitgebreid naar 2 dagen per week. Gezien haar actieve houding en het feit dat de problemen nu echt opgepakt worden, is er vertrouwen dat de situatie van Natasha verder zal verbeteren en ligt meer urenuitbreiding in het verschiet.

Participatie

Ferm Werk biedt op grond van de Participatiewet ondersteuning naar werk. Maar voor ongeveer tweederde van de inwoners die een beroep op ons doen, is arbeidsparticipatie voorlopig nog niet mogelijk. Dat kan verschillende redenen hebben; vaak ook een combinatie van factoren. Te denken valt aan gezondheidsbelemmeringen, fysiek of psychisch, en/of belemmeringen op andere leefgebieden.

Ferm Werk gaat er vanuit dat iedereen kwaliteiten heeft en hiermee naar vermogen mee kan doen. Ook als er nu nog geen mogelijkheden zijn voor arbeidsparticipatie, staan ontwikkelen en meedoen centraal. Vanuit de route participatie is de ondersteuning gericht op het zoveel mogelijk wegnemen van de belemmeringen en het versterken van mogelijkheden die er zijn.

Route participatie (categorie 3 en 4)

Voor begeleiding naar werk of participatie werkt Ferm Werk met vier categorieën. Twee daarvan volgen de route participatie:

Categorie 3 geeft aan dat er nu geen arbeidspotentieel is, maar dat dit met de juiste inzet wel ontwikkeld kan worden. Een deel van deze categorie zal vervolgens doorstromen naar categorie 2, waarbij vanuit het arbeidspotentieel gewerkt wordt aan de uitstroom naar betaalde arbeid. Ook behoort doorgeleiding naar een garantiebaan of nieuw beschut tot de mogelijkheden.

Categorie 4 betekent dat arbeidsinschakeling nu én in de toekomst niet haalbaar lijkt. Deze inwoners zijn vanuit de Participatiewet ontheven van de arbeidsverplichting. Voordat ontheffing wordt verleend is veelal een heel traject doorlopen waaronder een arbeids-medische keuring. Met de juiste ondersteuning wordt ingezet op het meest haalbare, zoals parttime werk, vrijwilligerswerk, een vorm van dagbesteding of een gericht zorgtraject.

Binnen de route participatie ligt het accent dus op mee kunnen doen naar vermogen en het ontwikkelen van arbeidspotentieel. Maar ook het voorkomen van een sociaal isolement en de maatschappelijk impact daarvan. Doordat instroom in de Wsw is gestopt en in de Wajong is beperkt, groeit het aantal uitkeringsgerechtigden met een grote afstand tot de arbeidsmarkt (categorie 3 en 4). Voor deze cliënten is vaak intensieve begeleiding noodzakelijk. Ferm Werk brengt hun ondersteuningsbehoefte in kaart. Indien nodig kunnen ze warm worden overgedragen aan onze ketenpartners in het sociaal domein (sociaal teams, welzijnsorganisaties en vrijwilligersorganisaties).

Instrumenten

In de afgelopen 50 jaar heeft Ferm Werk - en zijn rechtsvoorgangers - haar expertise getoond, juist voor de doelgroep aan de onderkant van de arbeidsmarkt. Ferm Werk biedt én ontwikkelt daarvoor intern instrumenten. Deze zijn bijvoorbeeld gericht op activering, empowerment en assertiviteit. Maar ook extra taalondersteuning is mogelijk. Daarnaast zijn én worden er in regionaal verband instrumenten ontwikkeld en maakt Ferm Werk gebruik van de tools van SBCM (het Kenniscentrum en A&O-fonds sociale werkgelegenheid).

Ferm Werk heeft de ambitie om meer voor deze groep te kunnen betekenen. Daarom zijn instrumenten ontwikkeld die kunnen worden ingezet als voortraject naar participatie en/of werk. Bijvoorbeeld assertiviteitstrainingen, trainingen speciaal voor vrouwen en trainingen die voorbereiden op een garantiebaan. Dit aanbod wordt nog uitgebreid om de kans voor deze inwoners op arbeidsparticipatie te vergroten, sociale participatie te stimuleren en sociaal isolement te voorkomen.

Samenwerking

Om onze doelen te bereiken is de samenwerking met (lokale) trajectaanbieders van groot belang. Vaak is maatwerk noodzakelijk. Daarvoor werken wij samen met sociale teams, welzijnsorganisaties en aanbieders die specialistische zorg- of activeringsinstrumenten inzetten. In gezamenlijkheid kijken we naar de inwoner, zijn/haar behoeften en het gezamenlijke doel. Daarbij kunnen we te maken krijgen met financiële schotten. Een specialistisch zorgtraject wordt bij voorbeeld vaak bekostigd vanuit een andere financiering, zoals de Wmo of Wet langdurige zorg. Goede onderlinge afstemming tussen de spelers is dan van groot belang. Want we willen voorkomen dat een inwoner op verschillende plekken binnen het

sociaal domein steeds hetzelfde verhaal moet vertellen. Om deze samenwerkingen te optimaliseren en elkaar binnen het sociaal domein nog beter te kunnen vinden, organiseert Ferm Werk de Koffie Sociaal. Ook wordt actief deelgenomen aan sociaal domein brede casuïstiek- en beleidsoverleg.

Inzet en financiering

Ongeveer tweederde van het bestand behoort tot de categorieën 3 of 4. Omdat hiervoor maar 2,5 Fte beschikbaar is, beperken wij ons veelal tot de regierol. Nadat de hulpvraag van de inwoner duidelijk is, kan er gericht geadviseerd en doorverwezen worden. Betreft het een intern traject, dan zal de consulent dit zelf begeleiden. Betreft het een extern traject, bijvoorbeeld vanuit een andere financieringsbron, dan wordt in overleg met de externe trajectpartner het traject gemonitord.

Ferm Werk zet zich actief in om leerlijnen te organiseren waarbij niet de financieringsbron, maar het gezamenlijk doel leidend is. Hiertoe worden afspraken gemaakt met (zorg)aanbieders van trajecten die veelal vanuit andere financieringsbronnen worden bekostigd. Deze leerlijnen beogen een effectievere en efficiëntere inzet van instrumenten en middelen, een succesvollere begeleiding van de inwoner en een betere domein-brede samenwerking.

Koffie Sociaal

Het team Participatie organiseert 4 keer per jaar Koffie Sociaal. Bedoeld om de partners uit het Sociale Domein te ontmoeten, de samenwerking op te zoeken en samen verder te komen. Inmiddels hebben we een hele waslijst van deelnemers en contacten weten te verzamelen. Deze lijst blijft ook als een boom aangroeien en zich vertakken en er zijn nog steeds organisaties die zich willen aansluiten.

Er wordt enthousiast meegedaan aan het aan elkaar voorstellen op 'de zeepkist'; vertegenwoordigers van instanties vertellen met verve wat ze doen, wat ze zoeken bij Koffie Sociaal en wat ze te bieden hebben.

PARTNERS



Abrona, Altrecht, ASVZ, Bibliotheek de Groene Venen, Buurbook, Buurtgezinnen, De Oude Zusteruin, De SamenwerkingsUnie, De Waag, De Werkunie en De Techniekschool, Duurzaam Woerden, Everts Huis, Fermwerk, Fysio Woerden, GGD Hollands Midden, Harmonie in hulp, Hart voor Woerden, HLS Groep, Hortus Populus, IDB Maatwerk, Jeugdteam Montfoort, Kringloop Noppes, Kwadraad, Kwintes, Leger Des Heils, MEE Midden Nederland, Meldpunt Zorg en Overlast, Mira loves books, Mirate Zorg, Movactor, NIO, NL Educatie, Ontmoeting, Palet Welzijn, Plicare, Politie Woerden, Powergarden Harmelen, Prago, Prisma opleidingen, Reclassering Nederland, Regionaal Bureau Leerplicht, Saar aan huis Het Groene Hart, SAM, Sociaal Teams, St. Dunya Woerden, Stadsteam Oudewater, Stapje Fitter, Stichting CAV, Stichting Kernkracht, Stichting Kom-mee-eten, Stichting Present Woerden, Stichting Wegwijs Montfoort-Linschoten, Stichting Puree, StreetCorner Work, SWOM, Team beleid Sociaal Domein, Tuinderij De Groenteboer, Tussenvoorziening, Uw Ouder Platform, UWV, VBSCW, Vierstroom, Vijverhof en De Meent, Vluchtelingenwerk/Vluchtelingensteunpunt, Voorzet Begeleiding, VOTA, Welzijn Oudewater, Welzijn Woerden, WIJ 3.0, Wij Zijn Woerden Taal, Woerden Wijzer, ZegveldZorgt, Zorg Los, ZorgStede.



Een traject is maatwerk

Een 24-jarige vrouw uit Eritrea krijgt als jongere een plan van aanpak dat speciaal op haar leeftijdsgroep is toegesneden.

In de gesprekken geeft ze aan dat ze ambities heeft richting de detailhandel. Ook Ferm Werk ziet mogelijkheden in deze sector met oog op de kwaliteiten van mevrouw en de werkgelegenheid binnen de sector. Samen met de consulent worden de voorbereidingen gedaan voor toeleiding naar een geïntegreerd traject. Bij zo'n traject volgt iemand een MBO-opleiding met een extra taalprogramma. Tijdens dit traject heeft ze recht op studiefinanciering. Hierdoor is ze niet meer afhankelijk van een uitkering.

Dit is een goed voorbeeld van een traject voor een jongere. Jongeren zonder startkwalificatie worden namelijk als het even kan weer naar onderwijs toegeleid. Dit is een vereiste vanuit de wet, maar levert vaak ook het beste perspectief.

Bijzondere doelgroepen

In dit hoofdstuk worden enkele doelgroepen belicht waarvoor bij Ferm Werk aparte werkwijzen of producten worden ingezet. Het rijk stelt per half jaar vast hoeveel statushouders iedere gemeente moet huisvesten. Het COA koppelt deze statushouders aan gemeenten die daarna drie maanden hebben om de huisvesting te regelen. Behalve voor huisvesting zijn de gemeenten ook verantwoordelijk voor het verstrekken van een uitkering en de begeleiding richting werk of scholing.

Statushouders

Omdat bijna alle statushouders na huisvesting een bijstandsuitkering krijgen, hebben de gemeenten de regierol voor de huisvesting van statushouders bij Ferm Werk neergelegd. Ferm Werk onderhoudt hiervoor contacten met verschillende partijen, zoals gemeenten, Vluchtelingenwerk, verhuurders, COA, Provincie, IND. Afhankelijk van de gezinssituatie wordt passende woonruimte gezocht. Zodra die is gevonden, wordt meteen de uitkeringsaanvraag, vergoeding voor inrichtingskosten en de re-integratie

opgestart. Komt er gezinshereniging, dan wordt zo nodig andere woonruimte gezocht als de gezinsleden zijn gearriveerd. Statushouders zijn verplicht om een aangeboden woning te accepteren.

Voorlichting / start re-integratie op het AZC

Integratie begint al in de AZC's. Het COA biedt daar een programma met 'voorinburgering'. Sinds 2017 wordt in een deel de provincie Utrecht een specifieke aanpak uitgevoerd: statushouders in AZC's in de regio Utrecht worden zoveel mogelijk gekoppeld aan een regiogemeente zodat de integratie al in het AZC kan worden gestart. Ook wordt hier al een assessment afgenomen om de competenties en ambities van statushouders in beeld te brengen en gerichte begeleiding te kunnen bieden.

Realisatie huisvesting statushouders

Ferm Werk houdt de gemeente op de hoogte over de realisatie van de taakstelling. Hieronder een overzicht van de stand van zaken op dit moment.

Toelichting
min = voorsprong
plus = achterstand

	Woerden	Bodegraven - Reeuwijk	Montfoort	Oudewater	Totaal
stand op 1 januari 2018	-57	-6	2	0	-61
PLUS: Taakstelling 2018	72	48	20	15	155
Totaal te huisvesten in 2018	15	42	22	15	94
MIN: realisatie tot 1 juni	28	23	11	4	66
Totaal te huisvesten tot 1 januari 2019	-13	19	11	11	28



Ferm Werk methode /

10 weken programma / versneld burgerschap

Ferm Werk heeft samen met gemeenten, maatschappelijke middenveld en lokale ondernemers een methode ontwikkeld waarbij statushouders vanaf het eerste moment actief deelnemen aan een weekprogramma waarin gelijktijdig wordt gewerkt aan taal, inburgering en (arbeids)participatie. In de eerste fase gaat men bij Ferm Werk aan de slag met de werknemersvaardigheden en maken we een persoonlijk profiel met competenties, ervaringen en de algemene achtergrond van de statushouder. Samen wordt vervolgens een doel bepaald wat betreft studie of werk.

Voor een snelle integratie en participatie van statushouders zijn werkervaringsplekken erg belangrijk. Die bieden we binnen Ferm Werk aan in het leer- en ontwikkelcentrum, maar ook lokale werkgevers staan hier steeds meer voor open. Deze werkervaringsplekken dragen bij aan het opbouwen van een netwerk, kennis van de (lokale) arbeidsmarkt, maatschappelijke participatie, het opdoen van werknemersvaardigheden en persoonlijke ontwikkeling. Dagelijkse contact met collega's zorgt daarnaast voor verbetering van de Nederlandse taal.

Montfoort en Oudewater volgen bovenstaande Ferm Werk methode. Woerden heeft een eigen variant, het 10 weken programma waarin de statushouder naast de Ferm Werk methode ook een traject volgt bij Vluchtelingensteunpunt Groene Hart en Wij zijn Woerden. De gemeente Bodegraven-Reeuwijk maakt geen gebruik van de activiteiten in het LOC, maar zet het programma 'Versneld Burgerschap' in.

Onze aanpak blijkt succesvol. We realiseren een hogere uitstroom van statushouders uit de uitkering dan de landelijke cijfers die Divosa noemt in recent onderzoek. Van de 407 meerderjarige statushouders die sinds 2014 zijn ingestroomd is inmiddels 25% uitgestroomd. Van degenen die geen uitkering meer ontvangen is 75% uitgestroomd naar werk of opleiding met studiefinanciering. Dat is 19% van de instroom.

Zelfstandigen

Actieve zelfstandigen kunnen bij Ferm Werk terecht als zij beroep willen doen op de Bbz-regelng. Die staat open voor:

- mensen met een werkloosheids- of bijstandsuitkering die een eigen bedrijf willen beginnen;
- gevestigde zelfstandigen met tijdelijke financiële problemen;
- oudere zelfstandigen met een niet-levensvatbaar bedrijf;
- zelfstandigen die hun niet-levensvatbaar bedrijf willen beëindigen;

Voor de eerste twee groepen geldt dat het bedrijf of het zelfstandig beroep levensvatbaar moet zijn. Dit betekent dat de ondernemer na enige tijd zonder hulp van Ferm Werk verder kan met de onderneming. Een Bbz-uitkering voor levensonderhoud wordt in eerste instantie als lening verstrekt. Achteraf wordt vastgesteld hoeveel moet worden terugbetaald. Zo'n toekenning geldt voor zes maanden en kan daarna worden herhaald. Daarnaast kan een bedrijfskrediet worden verstrekt of borgstelling. De financiering van de Bbz is niet gelijk aan die van de andere uitkeringen die Ferm Werk verstrekt.

In 2017 heeft Ferm Werk 59 (vervolg) aanvragen voor een Bbz uitkering ontvangen. Hiervan zijn er 49 toegekend. In april 2018 ontvingen 20 mensen een Bbz-uitkering voor levensonderhoud.

Ioaz

Voor zelfstandigen van 55 jaar of ouder die onvoldoende inkomsten hebben uit hun bedrijf en daarmee willen stoppen is er de Ioaz. De uitkering (op bijstandsniveau) start na de bedrijfsbeëindiging, maar moet daarvóór worden aangevraagd. Er wordt maar weinig gebruik gemaakt van deze regeling.

Oudere werklozen

Er zijn speciale uitkeringen voor mensen die op latere leeftijd werkloos zijn geworden en de maximale WW-termijn hebben doorlopen. Mensen die tussen oktober 2006 en 1 januari 2020 werkloos zijn geworden en op dat moment 60 jaar of ouder waren kunnen beroep doen op een IOW uitkering, die door het UWV verstrekt wordt.

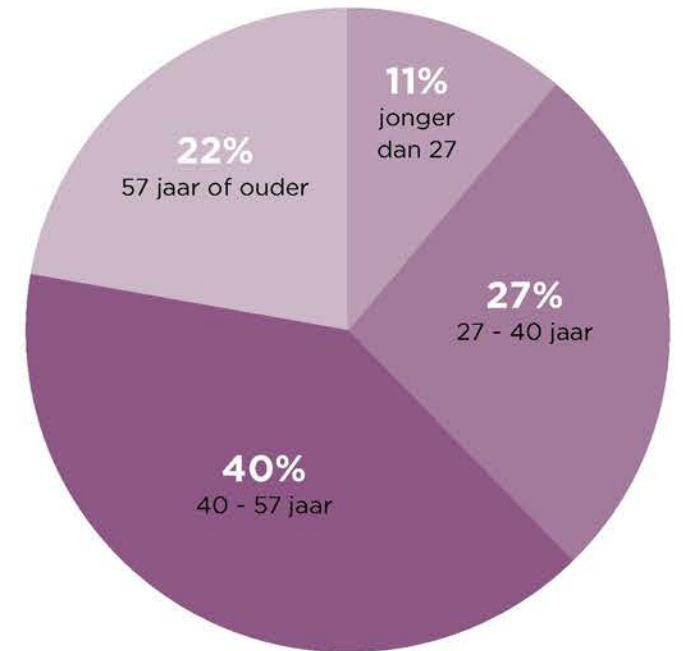
Andere mensen die na hun 50ste werkloos zijn geworden kunnen na hun WW-periode terecht bij Ferm Werk voor een loaw-uitkering. De hoogte van een loaw-uitkering is vergelijkbaar met een bijstandsuitkering, maar er worden minder inkomsten gekort. Daarnaast wordt niet gekeken naar vermogen. Maar net als in de Participatiewet wordt wel verwacht dat iemand betaald werk zoekt. In april 2018 ontvingen 90 mensen een loaw-uitkering van Ferm Werk.

Jongeren

Voor jongeren tot 27 jaar in de bijstand gelden enkele speciale regels. Zij krijgen bijvoorbeeld na hun melding voor een uitkering een periode van 4 weken waarin ze moeten zoeken naar betaald werk of de mogelijkheid om een opleiding te volgen. Als de jongere zich voldoende heeft ingespannen, kan na 4 weken een uitkering worden aangevraagd. Daarnaast geldt de scholingsplicht: een jongere die nog geen beroepskwalificatie (MBO 3 diploma) heeft en geen negatief studieadvies, moet terug naar school. Bedoeling is om zo de kansen op de arbeidsmarkt te vergroten.

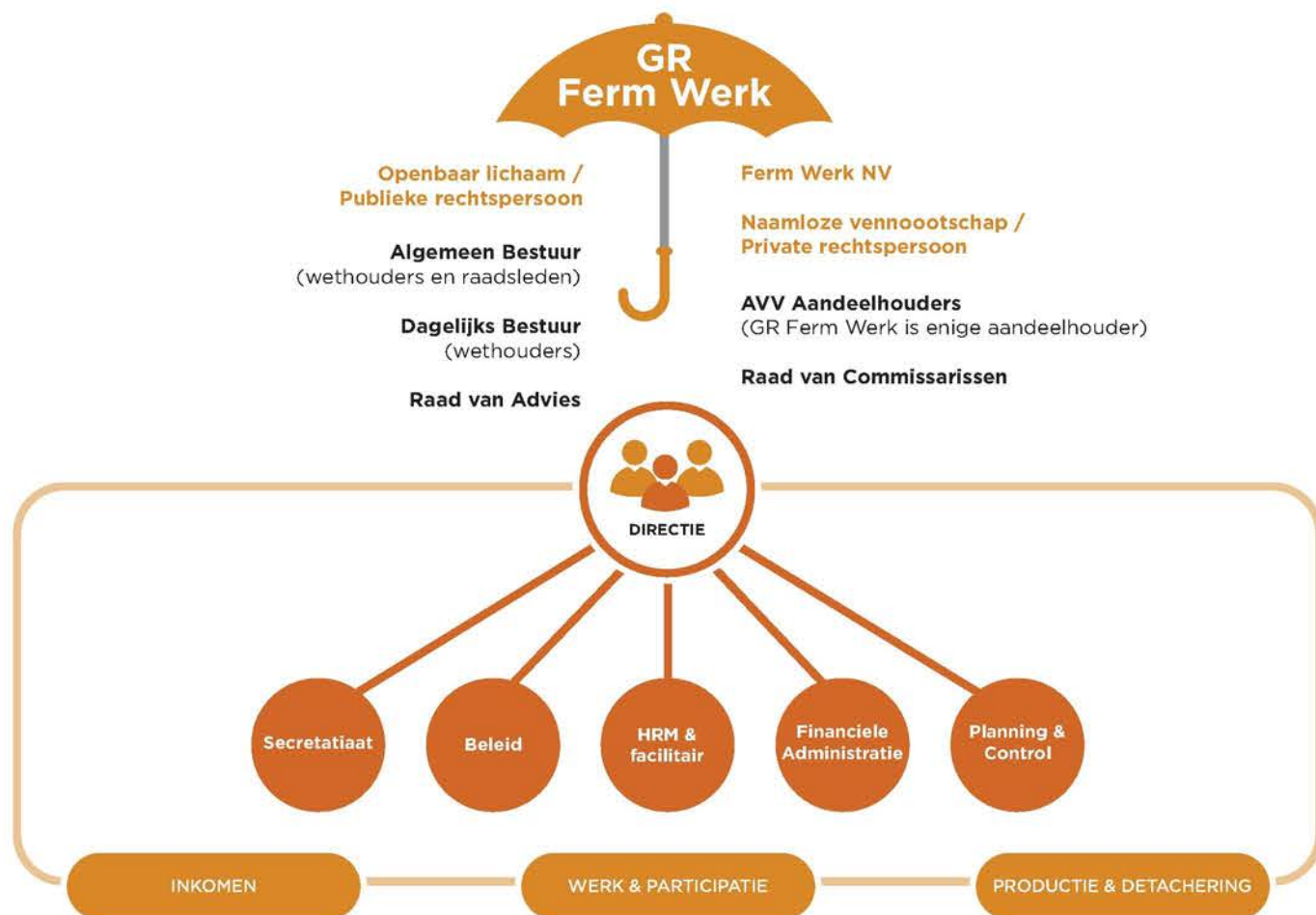
Ferm Werk heeft speciale consultants voor de begeleiding van jongeren. Zij werken samen met het regionale bureau leerplicht. In het 4e kwartaal van 2017 ontvingen 115 jongeren een uitkering van Ferm Werk. Het aandeel jongeren dat langdurig gebruik maakt van een uitkering stijgt. Dit komt door de aangescherpte eisen voor een Wajong-uitkering. Hierdoor hebben de jongeren die in de uitkering komen een grotere afstand tot de arbeidsmarkt.

LEEFTIJDOPBOUW
HUIDIGE UITKERINGSBESTAND



Governance Ferm Werk

De governance regelt de verhouding tussen de bij Ferm Werk betrokken partijen: wie gaat waarover en wie legt verantwoording af aan wie. Het regelt ook de manier waarop de gemeenteraden invloed uitoefenen. In dit hoofdstuk wordt op hoofdlijnen uitgelegd welke organen zeggenschap hebben binnen en over Ferm Werk, hoe Ferm Werk is georganiseerd en wie welke rol heeft.



Hoe het begon

Ferm Werk is op 1 januari 2014 opgericht als fusie van de Intergemeentelijke afdeling sociale zaken (Woerden, Oudewater en Montfoort), de afdeling Werk & Inkomen van Bodegraven-Reeuwijk en het toenmalige werkvoorzieningsschap De Sluis. Zo voegden deze gemeenten vooruitlopend op de decentralisaties en de komst van de Participatiewet hun activiteiten en wettelijke taken op het gebied van werk en inkomen samen.

Gekozen werd voor een publiek bedrijf (GR) én een privaat bedrijf (NV). Beiden Ferm Werk genaamd. Een publieke rechtspersoon is nodig omdat Ferm Werk besluiten neemt die niet door een private rechtspersoon mogen worden genomen. De NV is er omdat Ferm Werk werkzaamheden en diensten levert die financieel en fiscaal gezien beter passen bij een private rechtspersoon. Ferm Werk NV is ook lid van de verschillende ondernemersverenigingen wat de contacten met andere ondernemers bevordert.

De GR Ferm Werk

De GR wordt bestuurd door een algemeen en een dagelijks bestuur. Hun verantwoordelijkheden en taken zijn vastgelegd in de gemeenschappelijke regeling Ferm Werk. De gemeenteraden en colleges van de vier gemeenten zijn de gemeenschappelijke regeling aangegaan en hebben zo zeggenschap over de taken en bevoegdheden van de besturen van Ferm Werk én over welke taken Ferm Werk uitvoert.

Aan het hoofd van de GR Ferm Werk staat het algemeen bestuur. Daarin zitten per gemeente een wethouder en een raadslid, die hiervoor door hun raad zijn aangewezen. Niet alleen de colleges maar ook de raden hebben hun bevoegdheden ten aanzien van Participatiewet en Wsw aan Ferm Werk overgedragen oftewel gedelegeerd. Daardoor zijn de raden

verplicht om ook raadsleden te benoemen in het algemeen bestuur. Door hun plek in het bestuur van Ferm Werk kunnen de raadsleden toetsen of de besluiten van hun gemeente in het besluitvormingsproces van de GR worden betrokken.

Het algemeen bestuur wijst de leden van het dagelijks bestuur aan, houdt toezicht op het dagelijks bestuur en stelt onder andere de begroting en jaarrekening vast. Het dagelijks bestuur wordt gevormd door de wethouders in het algemeen bestuur. Het houdt toezicht op de besturing van de organisatie en heeft een directe en hechte werkrelatie met de directeur. Die heeft de functie van secretaris van het bestuur, vergelijkbaar met hoe het in gemeenten is geregeld.

De NV Ferm Werk

De NV heeft een raad van commissarissen. Hun verantwoordelijkheid heeft betrekking op de bedrijfsvoering en continuïteit. De RvC bespreekt voortgang van de organisatie met de directeur en adviseert zowel het dagelijks als het algemeen bestuur. Globaal kan gezegd worden dat het bij de besturen om de gemeentelijke kant van Ferm Werk gaat en bij de RvC over het bedrijfsmatige gedeelte van Ferm Werk.

Medezeggenschap en belangenbehartiging

Twee belangrijke stakeholders willen we hier apart benoemen, namelijk de Ondernemingsraad en de Cliëntenraad.

De Ondernemingsraad is een wettelijke verplichting gezien de omvang van de organisatie. Ferm Werk heeft een divers samengestelde OR die gekozen wordt door en vanuit alle geledingen. Er zitten dus werknemers in vanuit sociale werkvoorziening, het 'sociale dienst gedeelte' en de staf. Alle afdelingen zijn vertegenwoordigd in de OR.

Zowel de Participatiewet als de Wsw stellen cliëntenparticipatie verplicht. Bij Ferm Werk regelen we dit via een cliëntenraad. Dit orgaan behartigt de belangen van alle cliënten en adviseert aan directie en bestuur. In de cliëntenraad zitten mensen met een uitkering, Wsw-medewerkers en een aantal belangenbehartigers. Zij hebben banden met de participatieraden in de gemeenten.

Planning & Control

Belangrijke onderdelen binnen de governance zijn de begroting, de rapportages en de jaarrekening. Uitgangspunt bij Ferm Werk is om de gemeenten een zo groot mogelijke invloed te geven bij het te vormen beleid en bij het begroten van de beschikbare middelen die voor de uitvoering van het beleid nodig zijn. Ferm Werk kent hierdoor een intensief (en lang) begrotings-traject.

Stap 1: Kaderbrief

Eerste stap is het opstellen van de kaderbrief (rond de jaarwisseling). Hierin wordt ingegaan op uit te voeren beleid, de economische vooruitzichten, ontwikkeling wet- en regelgeving en de beschikbare

en benodigde middelen. Met de kaderbrief stelt Ferm Werk de colleges en gemeenteraden in de gelegenheid om invloed te hebben op het voorgenomen beleid. Zij kunnen hun reactie op de kaderbrief geven die dan wordt betrokken bij het maken van de (ontwerp)begroting.

Stap 2: Ontwerpbegroting

Rekening houdend met de reacties van de gemeenten stelt het dagelijks bestuur de ontwerpbegroting op (voorjaar). Hierop geven de gemeenteraden nogmaals hun zienswijze. Die gaat dan niet zozeer over het beleid, maar heeft een meer toetsend karakter. De raad beoordeelt of het dagelijks bestuur de eerder afgegeven reactie op de kaderbrief voldoende heeft meegenomen in de ontwerpbegroting.

Stap 3: Definitieve begroting

Op grond van de uitgebrachte zienswijzen stelt het dagelijks bestuur een begroting op die vervolgens door het algemeen bestuur wordt vastgesteld (in de zomer). Ten aanzien van de begroting van de NV heeft de RvC een goedkeurende bevoegdheid.

Rapportages

Ieder kwartaal rapporteert Ferm Werk over de realisatie van beleidsdoelen en kosten. Ook wordt een prognose voor de rest van het jaar opgesteld. Zo kan iedereen een vinger aan de spreekwoordelijke pols houden.

Geldstromen

Hoe worden al die activiteiten die binnen Ferm Werk plaatsvinden, betaald? Hiervoor onderscheiden we de grote en de kleine geldstroom.

Grote geldstroom

De grote geldstroom heeft betrekking op de uitkeringen, loonkostensubsidies en de lonen van de medewerkers in de sociale werkvoorziening. Hiervoor stelt het rijk budget beschikbaar dat via een ingewikkeld model aan gemeenten wordt toegerekend. De gemeenten moeten het tekort tot een bepaalde grens (vangnet) bijbetalen uit eigen middelen. Ook de middelen voor de salarissen van de Wsw-medewerkers waren onvoldoende. En dat gat tussen de salarissen en de rijkssubsidie wordt ieder jaar groter door afnemende budgetten en stijgende lonen. In 2018 gaat het om ca. 4.500,- euro per werknemer. Dit tekort wordt deels opgevangen door omzet uit detacheringen, groenvoorziening en verpakkingswerkzaamheden etc. Dit noemen we de Netto Toegevoegde Waarde (NTW).

Kleine geldstroom

Met de kleine geldstroom worden de uitvoeringskosten van Ferm Werk bedoeld. Hoofdmoot hiervan vormen de salarissen van het personeel. De uitvoeringskosten bedragen een kleine 10 miljoen euro per jaar. Het grootste deel hiervan wordt betaald door de gemeenten. Deze kosten zijn al een aantal jaren op een gelijk niveau.

Strategie en begrotingsproces	2017 sept	okt	nov	dec	2018 jan	feb	maa	apr	mei	jun	jul	aug
Kadernota 2019 - 2022												
Directie & management		sessies		concept								
Raad van commissarissen			sessie									
Dagelijks bestuur				bespreking definitief								
Gemeenteraad & commissies							zienswijze					
Meerjarenbegroting 2019 - 2022												
Directie & management							concept					
Raad van commissarissen												
Dagelijks bestuur								opstellen				
Gemeenteraad & commissies									zienswijze			
Algemeen bestuur										vaststellen		
Provincie											opsturen	

Meer informatie met betrekking tot ons werkterrein vindt u via onderstaande links naar interessante websites:

Algemeen

www.fermwerk.nl
www.woerden.nl
www.bodegraven-reeuwijk.nl
www.montfoort.nl
www.oudewater.nl
www.socialevraagstukken.nl
www.movisie.nl

Netwerk

www.cedris.nl
www.samenvoordeklant.nl/programmaraad
www.divosa.nl
www.vng.nl
www.rijksoverheid.nl
www.utrecht10.nl
www.uwv.nl/overuwv
www.stimulansz.nl

Benchmark

www.waarstaatjegemeente.nl/

Huisvesting statushouders

www.rijksoverheid.nl/onderwerpen/asielbeleid/huisvesting-asielzoekers-met-verblijfsvergunning
www.vluchtelingenwerk.nl/forrefugees

Social media

www.linkedin.com/company/ferm-werk/
twitter.com/fermwerk
facebook.nl/fermwerk

Armoede en schulden

www.plangroep.nl
www.nvvk.eu
www.wijzeringeldzaken.nl
www.nibud.nl/
www.effectieveschuldhulp.nl
bsenf.nl (adviseur collectieve zorgverzekering minima)



FERM WERK

brengt mens en werk samen

Ferm Werk
Carrosserieweg 1
3445 BC Woerden
www.fermwerk.nl

Teksten:
Ferm Werk

Grafisch Ontwerp & illustraties:
Jaco Kazius Vormgeving

M05 Motie Participatie en Ferm Werk

De raad van de gemeente Woerden, in vergadering bijeen op 2 november 2017, gehoord de beraadslagingen over de Programmabegroting 2018,

Constateerende dat:

1. Ferm Werk de exclusieve uitvoeringsorganisatie is voor participatie, werk en inkomen van de gemeente Woerden;
2. Ferm Werk voor de uitvoering van haar taken jaarlijks meer budget nodig heeft;
3. De door de raad gestelde kaders voor de uitvoering van Participatiewet niet toegepast worden door Ferm Werk;
4. De uitgangspunten van de voormalige Sluijs-groep en de uitgangspunten van Ferm Werk die bij de start geformuleerd zijn, in de loop van de tijd gewijzigd zijn;

Overwegende dat:

1. De sociale werkvoorziening fors gewijzigd is;
2. Voor de raad een efficiënte en effectieve uitvoering van de Participatiewet zeer belangrijk is, inwoners niet buiten de boot mogen vallen;
3. De inwoners die op een voorziening van de gemeente zijn aangewezen centraal staan en dat zij gebaat zijn bij duidelijke besluitvorming.

Draagt het college op:

1. Methodieken buiten Ferm Werk, die effectief en efficiënt zijn om inwoners met behulp van maatwerk te laten participeren of aan het werk te krijgen, duidelijk in kaart te brengen;
2. Deze mogelijkheden en de huidige resultaten van de uitvoering van de Participatiewet in Woerden aan te bieden aan de raad. Zodat de nieuwe raad het debat over doelstellingen en de rol van de overheid goed kan voeren in relatie tot de beschikbare middelen en mogelijkheden; Hoe willen we in Woerden mensen laten participeren binnen de mogelijkheden die de wet en de middelen ons bieden? Om daarna een weloverwogen besluit te kunnen nemen over mogelijke wijzigingen;
3. Daartoe uiterlijk maart 2018 de resultaten aan de (nieuwe) raad voor te leggen.

En gaat over tot de orde van dag.

CU-SGP Woerden, Simon Brouwer
VVD Woerden, Stefan van Hameren
D66 Woerden, George Becht
CDA Woerden, Marco Hollemans
STERK Woerden, Wout den Boer
Progressief Woerden, Jelle IJpma

Toelichting:

Zie bijlage voor financiële resultaten Ferm Werk over de afgelopen jaren.

Kosten Ferm Werk	2014 realisatie	2015 realisatie	2016 realisatie	2017 prognose obv Q3	
GROTE GELDSTROOM					
uitkeringen levensonderhoud / minimaregelingen	8.343.569	8.146.549	8.685.126	9.632.320	2017 incl regeling TMZ
rijksbijdrage	6.760.289	6.804.912	7.121.607	7.675.307	2017 incl vangnetregeling
gemeentelijke bijdrage	1.583.280	1.341.637	1.563.519	1.957.013	
sociale werkvoorziening	7.265.100	7.216.526	6.920.811	6.563.896	
rijksbijdrage	6.809.712	6.490.979	6.238.389	5.854.559	
gemeentelijke bijdrage	455.388	725.547	682.422	709.337	
participatie	130.064	90.244	163.128	406.200	2017 invoering detabanen
rijksbijdrage en markt	-	-	54.608	261.200	
gemeentelijke bijdrage	130.064	90.244	108.520	145.000	
Totaal gemeentelijke bijdrage grote geldstroom	2.168.732	2.157.428	2.354.461	2.811.350	
gemeentelijke bijdrage begroot	1.716.000	2.200.006	2.740.199	2.740.199	
OVERSCHRIJDING	452.732	42.578-	385.738-	71.151	
KLEINE GELDSTROOM					
aanvragen levensonderhoud en minimaleleid	1.689.526	1.908.763	1.710.278		
gemeentelijke bijdrage	1.689.526	1.908.763	1.710.278		
sociale werkvoorziening	2.628.895	3.039.400	3.101.024		
markt (NTW)	2.211.513	2.750.019	3.128.120		
gemeentelijke bijdrage	417.382	289.381	27.096-		2014 en 2015 eenmalige kosten verlies/verkoop kringloopwinkels
participatie	1.184.875	1.200.500	1.153.513		
markt (NTW)	64.659	103.531	53.047		
gemeentelijke bijdrage	1.120.216	1.096.969	1.100.466		
Totaal gemeentelijke bijdrage kleine geldstroom	3.227.124	3.295.113	2.783.648	3.127.000	
gemeentelijke bijdrage begroot	2.637.000	3.465.003	3.075.217	3.013.000	
OVERSCHRIJDING	590.124	169.890-	291.569-	114.000	
Totaal					
Totaal gemeentelijke bijdrage	5.395.856	5.452.541	5.138.109	5.938.350	
gemeentelijke bijdrage begroot	4.353.000	5.665.009	5.815.416	5.753.199	
OVERSCHRIJDING	1.042.856	212.468-	677.307-	185.151	
Aantal uitkeringen	502	506	547	626	