



17R.00703



Indiener: College van burgemeester en wethouders

Datum: 29 augustus 2017

Portefeuillehouder(s): Burgemeester Molkenboer

Portefeuille(s): regionale samenwerking

Contactpersoon: S. Haverkamp

Tel.nr.: 0620094783

E-mailadres: haverkamp.symke@woerden.nl

Onderwerp:

Vaststellen van de Ruimtelijk Economische Koers met uitvoeringsprogramma en raadsreactie op U10 werkprogramma 2017-2018.

Samenvatting:

Het samenwerkingsverband U10 beoogt na het verkennen van gemeenschappelijke belangen over te gaan naar het verder realiseren van concrete projecten. Hiertoe heeft het een langetermijn Ruimtelijk Economische Koers opgesteld (REK) tot 2040, met bijbehorend Uitvoeringsprogramma, en meer recent een U10 Werkprogramma voor 2017-2018. De REK wil invulling geven aan het concept *Healthy Urban Living* en het U10 Werkprogramma 2017-2018 behandelt de kortetermijnprojecten en aandachtsgebieden over de verschillende bestuurstafels van de U10 (Economie, Ruimte, Sociaal Domein, Wonen en Mobiliteit). Voorgesteld wordt om de Ruimtelijk Economische Koers met Uitvoeringsprogramma vast te stellen en een raadsreactie te geven op het Werkprogramma. Door de REK vast te stellen kan Woerden verder deelnemen aan de projecten om Woerden en de regio Utrecht te versterken. Met het vaststellen van de REK door alle raden prioriteert de U10 bovendien de projecten die *Healthy Urban Living* in 2040 naderbij brengen. Met de raadsreactie geeft Woerden zijn visie op de aanstaande projecten en aandachtsgebieden.

Gevraagd besluit:

1. In te stemmen met de U10 Ruimtelijke Economische Koers met bijbehorend uitvoeringsprogramma.
2. In te stemmen met de volgende uitgangspunten voor de reactie die het college namens de raad aan de U10 zullen geven: 'Woerden kan met het U10 Werkprogramma 2017-2018 uit de voeten'
 - a. Wat betreft de energie transitie ziet Woerden voor zichzelf een voortrekkersrol bij de aardgasvrije wijken en 0-op-de-meter.
 - b. REK (als onderdeel van het Werkprogramma) kan dienen als bouwsteen voor de omgevingsvisie
 - c. Deelname aan sociaal domein: asiel en integratie, doelgroepenvervoer en kennisdeling.
 - d. Bij de toegang tot de arbeidsmarkt, werkgelegenheid (incl. onderwijs-arbeidsmarkt) ziet Woerden voor zichzelf een trekkersrol.
 - e. Woerden ziet wat betreft economie kansen bij de uitvoering van de REK binnen het Werkprogramma, bij de regiostrategie toerisme en het convenant kantoren, maar vindt binnen de U10 minder of geen aansluiting bij de aanpak van bedrijventerreinen, regionale detailhandelvisie en snel internet in het landelijk gebied.

Inleiding

Waarom wordt dit voorstel nu voorgelegd?

De REK met bijbehorend uitvoeringsprogramma en het Werkprogramma 2017-2018 zijn voor de zomer door de U10 in definitieve versie geschreven. In februari bent u op de hoogte gesteld van de reactie van het college op de tweede proeve van de REK met de RIB 17R.00087. Aangezien de U10 zelf geen bevoegdheid heeft om besluiten te nemen (het is immers een netwerksamenwerking en niet een gemeenschappelijke regeling) is het zaak om de REK en uitvoeringsprogramma na de zomer door de afzonderlijke raden vast te laten stellen. De U10 vraagt de raden bovendien tot 1 oktober te reageren op het Werkprogramma 2017-2018. Eerst wordt kort ingegaan op de REK en het uitvoeringsprogramma, vervolgens wordt de samenhang met het Werkprogramma 2017-2018 besproken. Tot slot worden kort enkele algemene argumenten genoemd om in U10-verband samen te werken.

Samenvatting REK

De visie die de REK uitdraagt is dat de regio Utrecht zich wil ontwikkelen met de principes van *Healthy Urban Living (HUL)*. De regio moet namelijk een aantrekkelijk vestigingsklimaat en ontmoetingsplaats bieden aan (jonge) hoogopgeleide professionals, kennisinstellingen en bedrijven om de huidige zeer sterke concurrentiepositie te behouden en verder uit te bouwen (volgens de *regional competitiveness index 2016* van de EU is regio Utrecht de 2^e regio van Europa na regio Londen¹). Woerden profiteert van een economisch sterke regio door onder andere als logistiek en maakcentrum voor de regio te kunnen functioneren.

Hoewel de principes van *HUL* nader moeten worden uitgewerkt, sluit de REK aan op de strategische agenda van de Economic Board Utrecht. Hierin wordt uitgedragen dat de regio zich groen, gezond en slim moet gaan ontwikkelen.² Voor de REK betekent dit dat de regio zich richt op o.a. een duurzaam mobiliteitssysteem en duurzame herontwikkeling van het stedelijk gebied (groen), op de health & life sciences die in de regio sterk vertegenwoordigd zijn en op inclusiviteit (gezond) en op het versterken van de koppeling tussen onderwijs en arbeidsmarkt en de doorontwikkeling van zakelijke dienstverlening (slim) (p.17). Hoewel sommige van deze thema's niet direct voor Woerden toepasbaar zijn (zo is de *health & life sciences* conglomeratie vooral aan de oostkant van Utrecht te vinden), is er plaats voor de specifieke identiteit van Woerden (logistiek, handel, maakindustrie en belangenbehartiging) binnen de REK. De REK gaat namelijk uit van complementariteit, dwz dat de gemeenten niet onderling concurreren, maar elkaar een eigen profiel gunnen (p. 11). Hiermee is er ruimte voor Woerden als onderdeel in het regionale economische systeem (p. 33-36). In 6 toekomstbeelden wordt deze visie verder uitgewerkt (1. *Life sciences*, gezondheid en duurzaamheid 2. Economische complementariteit 3. Woningbouw voor alle doelgroepen 4. Groei op binnenstedelijke locaties 5. Voorrang aan duurzame mobiliteit 6. Groen, landschap en cultuurhistorie). Wat deze toekomstbeelden concreet gaan betekenen, wordt uitgewerkt in de projecten die worden beschreven in het uitvoeringsprogramma.

Samenvatting Uitvoeringsprogramma REK

In het uitvoeringsprogramma worden projecten beschreven die op korte (2017-2018) en middellange termijn (na 2018) het idee van de regio als 'Ontmoetingsplaats voor Healthy Urban Living' (p. 3) in 2040 dichterbij moeten brengen. Het vaststellen van de REK en het bijbehorende Uitvoeringsprogramma, betekent dat de U10 binnen haar activiteiten deze projecten gaat prioriteren. Het gaat om projecten op de gebieden van 1. Gezamenlijke marketing, lobby en acquisitie 2. Economische complementariteit 3. Regionaal knooppunten systeem (denk hierbij aan mobiliteit, OV en woningbouw op kernen) 4. Klimaatneutrale regio en de kracht van het landschap 5. Evenwichtige en duurzame woningvoorraad 6. Ontwikkelprincipes voor *Healthy Urban Living*. Binnen deze projecten liggen er kansen voor Woerden, bijvoorbeeld op het gebied van duurzaamheid. Deze kansen worden onder het kopje 'argumenten' verder uitgewerkt.

Samenvatting U10 Werkprogramma 2017-2018

Het U10 Werkprogramma 2017-2018 omvat de totaliteit van de aandachtsgebieden van de bestuursafdelingen van de U10 (Economie, Ruimte, Sociaal Domein, Wonen en Mobiliteit). In totaal zijn dit 26 aandachtsgebieden, waarvan de meerderheid (18) reeds in 2016 op de agenda stond. De te

¹http://ec.europa.eu/regional_policy/sources/docgener/work/201701_regional_competitiveness2016.pdf, p. 5.

²<http://www.economicboardutrecht.nl/sites/nl.economicboardutrecht.www/files/EBU%20Stepping%20Stones.pdf>. 'Slim' wordt hier overigens vermeld als 'diensteninnovatie'.

organiseren. Er is zodoende een relatie tussen het Uitvoeringsprogramma van de REK en het U10 Werkprogramma. De kortetermijnprojecten van het Uitvoeringsprogramma van de REK staan immers ook op het U10 Werkprogramma (het Uitvoeringsprogramma van de REK voor 2017-2018 is een deelverzameling van het Werkprogramma 2017-2018). Zoals gesteld zal de U10 die projecten van het Werkprogramma 2017-2018 prioriteren die te maken hebben met *HUL* als de gemeenteraden de REK met Uitvoeringsprogramma vaststellen. Het werken met twee agenda's kan tot verwarring leiden en bij vaststelling van de REK zullen deze agenda's worden gecombineerd, met de REK als onderliggende visie.

Participatieproces

Hoe is dit voorstel tot stand gekomen

Deze uitvoeringsagenda is gebaseerd op input van de tien gemeenten in de U10. Raadsleden hebben kaders meegegeven voor de agenda, via het U10 Beraad(t) op 8 februari 2017 en schriftelijk in januari en februari 2017. Ambtenaren hebben concrete acties benoemd om de Ontmoetingsplaats voor Healthy Urban Living te realiseren. Dat is gebeurd in twee brede ambtelijke sessies en in diverse (sectorale) overleggen. Andere partijen (uit de 'triple helix', i.e. uit het bedrijfsleven en de kennisinstellingen) worden in de vervolgfase betrokken.

De Agenda U10 met het werkprogramma 2017-2018 is een dynamisch document en is ontwikkeld op basis van gesprekken met raadsleden op het U10 Beraad(t) 8 februari 2017 en colleges (via de bestuurstafels).

Samenwerking met andere gemeenten

Samenwerking met andere gemeenten is de essentie van dit voorstel.

In het algemeen kan de vraag worden gesteld waarom Woerden aan de netwerksamenwerking U10 deelneemt. Hier zijn goede redenen voor. Er is op veel dossiers sprake van kennisdeling, waardoor ambtenaren, bijvoorbeeld op het beleidsterrein Wonen, sneller op het goede spoor komen en minder hoeven uit te zoeken. Ook is er met 16 gemeenten gezamenlijk een huisvestingsverordening opgesteld. Dit scheelt de gemeente Woerden capaciteit, hoewel niet altijd gemakkelijk is te kwantificeren. Ook voor de aanstaande implementatie van de omgevingswet worden voordelen verwacht op het gebied van kennisdeling. Een andere reden is dat binnen U10 verband een aantal zaken kunnen worden uitgevoerd die Woerden in zijn eentje niet of op een kleinere schaal zou oppakken. Denk hierbij aan onderzoeken, bijvoorbeeld naar (sociale)woningbehoefte, de U10 Buurt- en Sociale Kracht Monitor en de gezamenlijke inkoopactie van zonnepanelen en het betonconvenant (convenant tussen gemeenten en marktpartijen om zich in te zetten voor CO₂-arm en circulair beton). Bovendien moeten sommige afspraken regionaal worden gemaakt, bijvoorbeeld over wonen. Een aansprekend voorbeeld van zo'n regionale afspraak is ook de bestuursovereenkomst aanpak "Regionale Ketenaanpak Asiel & Integratie" die is gesloten tussen 16 gemeenten over de opvang, huisvesting en integratie van statushouders. De actiepunten uit de overeenkomst zijn verdeeld over de gemeenten waardoor de inzet voor iedere gemeente behapbaar is, maar iedereen profiteert van de oplossingen die door de anderen zijn bedacht. De gemeenten werken sinds kort samen met het COA op het gebied van integratie, onderwijs en gezondheidszorg. Al op de AZC locatie wordt gezamenlijk een intake afgenomen, een assessment uitgevoerd en een plan van aanpak opgesteld. Daarbij worden op kleinere schaal worden beschikbare woningen en kandidaten uitgewisseld. Het effect van deze bestuursovereenkomst is dat vanaf de vroegste fase van opvang aandacht wordt besteed aan de integratie van vluchtelingen wat de participatie aan de maatschappij wat betreft werk, inkomen, wonen en sociale integratie hopelijk zal bevorderen. Woerden is een van de 4 gemeenten die hierin een pilot heeft opgezet en deze nieuwe werkwijze ontwikkelt. Tot slot levert de U10 ook een grotere lobbykracht op naar provincie (bijvoorbeeld een gezamenlijke reactie op het provinciaal kantorenplan en -vervoersplan), Rijk (bezwaar tegen het wetsvoorstel kostenverhaal huisvesting vergunninghouders) en bedrijfsleven (gemeenschappelijke stand als 'regio Utrecht' op de PROVADA).

Wat willen we bereiken?

Met het vaststellen van de REK en het Uitvoeringsprogramma en de reactie op het Werkprogramma 2017-2018 wil de U10 een door de raden gelegitimeerde stap zetten van een meer verkennende fase naar een uitvoerende fase. De projecten die in het Uitvoeringsprogramma van de REK worden voorgesteld, beogen de regio Utrecht in 2040 om te vormen naar een ontmoetingsplaats voor *Healthy Urban Living*. De (snelheid van) uitwerking van deze projecten is afhankelijk van deze legitimering. De projecten bevinden zich binnen de gebieden zoals in de inleiding beschreven.

De projecten die in het Werkprogramma 2017-2018 worden voorgesteld, kennen doelstellingen van verschillende abstractieniveaus. De projecten kennen ten minste en soms uitsluitend een component kennisdeling, maar soms ook gezamenlijke lobby naar Rijk en bedrijven (bijvoorbeeld op gebied van duurzaamheid, maar ook naar zorgverzekeraars toe) of beogen een heel concreet resultaat, zoals het realiseren van een aardgasvrije wijk in Snellerpoort.

Woerden richt zich binnen de diversiteit van de aandachtsgebieden van de U10 op korte termijn (2017-2018) vooral op de gebieden duurzaamheid, (circulaire) economie, (sociale) woningbouw, kennisdeling in het sociaal domein (met doelgroepenvervoer als concreet project), asiel en integratie. Van de andere aandachtsgebieden blijft Woerden op de hoogte. Overwogen wordt om in de toekomst deel te nemen aan de tafel mobiliteit, waar Woerden op dit moment 'slechts' agendalid is.

Wat gaan we daarvoor doen?

Binnen de visie van de REK en in het kader van het complementariteitsbeginsel zal Woerden zich inspannen om het profiel van Woerden op het gebied van economie (logistiek, maakindustrie), duurzaamheid en ontmoetingsplaats voor brancheorganisaties aan te scherpen en verder op de kaart te zetten.

Argumenten

1. In te stemmen met de volgende uitgangspunten voor de reactie die het college namens de raad aan de U10 zullen geven: 'Woerden kan met het U10 Werkprogramma 2017-2018 uit de voeten', want:

De REK en het Uitvoeringsprogramma bieden kansen voor Woerden:

1.1 Woerden kan zich vinden in de gezamenlijke marketing, lobby en acquisitie met het profiel 'Ontmoetingsplaats voor Healthy Urban Living.

Woerden is een ontmoetingsplaats voor inwoners, ondernemers en recreanten, waar gezond gewoond en gewerkt wordt in een gemeente met stedelijke allure en voorzieningen. Woerden is ook een ontmoetingsplaats voor ondernemers en bedrijven. Woerden heeft een daarbij economisch goed vestigingsklimaat en geografische ligging (centraal gelegen tussen Den Haag en Utrecht) voor o.a. de zakelijke vergader- en congresmarkt en vestigingslocatie voor branche- en vakorganisaties. De acties voor gezamenlijk profiel hierop (Uitvoeringsprogramma nrs 1.1; 1.3 en 1.4) hebben daarom voor Woerden meerwaarde. Hierbij zien we de kans om het economisch profiel van Woerden (nog actueel op te stellen) af te stemmen en op te schalen naar regionaal profiel.

1.2 Woerden kan in het kader van de REK met regionale steun pilots opzetten die voor Woerden van belang zijn.

Op het snijvlak van de beleidsterreinen Economie, Sociaal Domein en Ruimte zijn er 2 kansen voor Woerden, waar we prioriteit aan kunnen geven voor de pilots:

1. Aansluiting onderwijs-arbeidsmarkt (actie 2.5). De kans ligt vooral bij MBO techniek waar de U10 gemeenten op willen samenwerken en krachten bundelen. Voor Woerden betreft dit de focus om te komen tot een technische faciliteit (Techcollege) en mogelijk ook de maakindustrie c.q. metaal (vraag naar werknemers op o.a. Lage Weide Utrecht en bedrijventerreinen in Woerden). Hier is mogelijk ook verbinding te maken met Science Park Utrecht wat betreft R&D. Het sluit aan bij het complementariteitsprincipe van de REK, waarin Woerden voornamelijk een MBO profiel heeft.

2. Vitale kernen en werkgebieden (actie 2.9 en 2.10 Kantoren en bedrijventerreinen); Duurzame verstedelijking op binnenstedelijke locaties (actie 3.2); Het gaat hier om de Visie op Middelland en de Transitie Middelland Noord naar woon-werkgebied met voorzieningen en groen

met:

- o Aanpak kantorenleegstand door het uit de markt halen van kantoorruimte (Middelland)
- o Met ruimte voor ontmoeting door aanleggen van brede stoepen, impuls openbare ruimte
- o Experimenteeruimte integrale duurzame wijkontwikkeling- en verbetering
- o Evenwichtige woningmarkt; mogelijk maken verschillende woonmilieus

Hier zijn ook kansen en dwarsverbanden op het gebied van duurzaamheidpilots en evenwichtige en duurzame woningvoorraad (actie 5), klimaatneutrale regio (actie 4), circulaire economie pilot (actie 4.8 en 4.0), ontwikkelprincipes HUL (actie 6).

1.3 Wat betreft duurzaamheid biedt de REK voor Woerden uitstekende uitgangspunten.

De gemeente Woerden houdt 2030 aan als streefdatum om volledig CO₂-neutraal te zijn. Hiervoor zijn inmiddels een lange termijn actieplan en uitvoeringsplan voor 2018 opgesteld en zijn projecten in uitvoering of worden voorbereid. Een concreet voorbeeld hiervan is een innovatieproject waarin een bestaande wijk aardgasvrij wordt. Ook de realisatie van aardgasvrije nieuwbouwwijken is hier een voorbeeld van. Met deze projecten vervult Woerden een koplopersfunctie binnen de U10regio. Voor Woerden is deze transitie extra belangrijk gelet op de mogelijke en onwenselijke olie- of gaswinning uit het Papekopveld. Woerden zet hiermee concrete stappen naar een toekomst zonder aardgas. Dit haakt ook in op toekomstbeeld 3 van de REK dat zich richt op duurzame woningbouw. Onder meer de herontwikkeling van het Defensie-eiland, alsmede de recent vastgesteld strategie voor de herstructurering van het bedrijventerrein Middelland (gedeeltelijk naar woningbouw) zijn hiervan concrete voorbeelden (acties 5.6-5.9 van het Uitvoeringsprogramma).

Woerden bereidt zich al voor op de gevolgen van klimaatverandering. We werken hierin al samen binnen de Coalitie Regio Utrecht. Een ander zeer relevant thema uit de agenda richt zich op het proces van bodemdaling. Woerden loopt voorop als het gaat om een lange termijn aanpak van de gevolgen van bodemdaling. Werken aan klimaatverandering en bodemdaling doen we om de leefomgeving voor onze inwoners ook op lange termijn veilig, gezond en betaalbaar te houden. Naast bodemdaling door natuurlijke processen dient in Woerden ook rekening gehouden te worden met bodemdaling door menselijk handelen. Dit is met name relevant als het gaat om de winning van olie en gas uit velden die zich onder Woerden bevinden. De punten onder acties 4.4, 4.5, 4.7 en 4.8 zijn hierin met name relevant.

De REK kan bovendien handvatten bieden om het huidige regionale energieloket beter te positioneren. Hierdoor kunnen inwoners in de regio beter geïnformeerd en ondersteund worden bij het verduurzamen van hun woningen. Ook kan het loket meer bijdragen aan bijvoorbeeld collectieve inkoopacties van zonnepanelen of isolatie zodat concrete stappen worden gezet naar een energieneutrale gebouwde omgeving. Daarnaast kan nog meer dan nu al het geval is gezamenlijk ingezet worden op het bij elkaar brengen en faciliteren van partijen die geïnteresseerd zijn in bijvoorbeeld circulaire inkoop.

Mocht Woerden zich in de toekomst aansluiten bij de tafel mobiliteit, dan kan Woerden als satellietstad van Utrecht en met OV-knooppunt in het kader van duurzame mobiliteit lobbyen voor de uitbreiding in voorzieningen van het OV-knooppunt om zo Utrecht CS te ontlasten, meedoen aan pilots voor elektrisch vervoer, verslimming en verduurzaming van (stads)distributie en verder lobbyen voor uitbreiding van het regionale fietsnetwerk.

1.4 De uitgangspunten en projecten ten aanzien van wonen sluiten aan op het huidige beleid van Woerden.

Wonen is onlosmakelijk verbonden met werkgelegenheid, onderwijs, recreatie, bereikbaarheid en een gezond leefmilieu. In de REK is het toekomstbeeld voor het wonen beschreven in toekomstbeeld 3: 'We gaan voor een ongedeelde regio met voldoende woningen voor alle doelgroepen.' (p. 37). De acties die met dit toekomstbeeld overeenkomen (5.1-5.5, 5.10-5.13) zijn reeds opgenomen in lokale en regionale onderzoeken, beleid en projecten. Voor Woerden zijn dit onder andere de woonvisie en de prestatieafspraken. Conform reeds ingezet beleid wordt primair gekeken naar inbreidingslocaties en transformatie (zoals van kantoren en bedrijventerreinen) om te groeien op binnenstedelijke locaties. In dat hoofdstuk wordt tevens gesproken over knooppuntontwikkeling: 'Ieder knooppunt heeft een 'eigen' programma ten aanzien van voorzieningen, woningproductie en goed netwerk met andere knooppunten' (p.39 REK). Aandachtspunt voor het vervolg, na vaststelling van de Ruimtelijk Economische Koers, is de

uitwerking van deze 'knooppuntontwikkelingen'. Uitgangspunt daarbij is dat deze knooppunten geen consequenties hebben voor de woningbouwmogelijkheden buiten de knooppunten. Met andere woorden: Indien er aanleiding is voor het realiseren van méér woningen in de knooppunten, kan en mag dit niet ten koste gaan van andere gemeenten en kernen en de daar benodigde woningbouwproductie.

1.5 Met het vaststellen van de REK kan de U10 zich verder ontwikkelen als samenwerkingsverband

De U10 probeert zich als opvolger van de BRU te ontwikkelen van een verkennende netwerksamenwerking naar een meer uitvoerende netwerksamenwerking. Daar heeft het een toekomstvisie en duidelijke(r) agenda voor nodig om richting te geven. Gegeven de opvatting dat er voldoende Woerdense belangen in de REK met Uitvoeringsprogramma worden behartigd, is het ook in het belang van Woerden om de U10 zich als samenwerkingsverband te laten ontwikkelen. Dit stimuleert onderlinge gemeentelijke contacten en Woerden heeft belang bij een (economisch) florerende regio.

2. Woerden kan uit de voeten met het U10 Werkprogramma 2017-2018

2.1 Wat betreft de energietransitie ziet Woerden een voortrekkersrol bij de aardgasvrije wijken en 0-op-de-meter.

Circulaire economie is een speerpunt binnen de U10. Sommige sectoren (bijvoorbeeld de bouwketen, gezamenlijk circulair inkopen of de diensteneconomie) verdienen hierin speciale vermelding. Hierdoor is een actieve deelname zonder meer relevant, maar volgt hieruit niet dat Woerden hierop een voortrekkersrol moet (en kan) nemen. De U10 kan in dit kader voornamelijk worden gebruikt als een lerend netwerk, zonder dat hier vooralsnog concrete verplichtingen (monitoring, convenanten) uit voortvloeien. Op het punt van aardgasvrije wijken zou Woerden een voortrekkersrol kunnen vervullen in de U10. De ontwikkelingen in de wijk Schilderskwartier, waarbij Woerden als een van de eerste gemeentes in onder andere U10-verband werkt aan een volledig gasvrije bestaande wijk, inclusief aanpalende projecten als "0-op-de-meter" renovatie projecten, zijn hierbij de sleutel. Woerden kan furore maken met de kennis en ervaring die wij hierbij opdoen, die relevant is voor andere U10-gemeenten die besluiten ons voorbeeld te volgen.

Wat betreft energiebesparing in bestaande woningen Woerden breed is de aandacht met name gericht op het stimuleren van bewoners om zelf maatregelen te nemen. De focus hierbij ligt op dit moment nog op de (gezamenlijke) aankoop van zonnepanelen en isolatie en het aanjagen van andere initiatieven. Dit inzet in U10-verband moet dan vooral worden gezien als participatie in een lerend netwerk en het uitwisselen van *best practices*. Op dit moment moet bezien worden of en hoe de rol van de gemeente zich op termijn hierin kan ontwikkelen. Samenwerkingsverbanden met onder meer de Omgevingsdienst regio Utrecht en andere praktijkgerichte organisaties zijn op dit moment eveneens zeer waardevol.

2.2 REK (als onderdeel van het Werkprogramma) kan dienen als bouwsteen omgevingsvisie

Het is goed dat ook de U10 zich richt op de komst van de Omgevingswet en in 2017 een verkenning wil uitvoeren naar de mogelijkheden van samenwerking op U10-niveau. Afstemming op regionale ruimtelijke ontwikkelingen kunnen kansen bieden voor Woerden. Het lijkt ook een logische conclusie om de opgaven uit de Ruimtelijk Economische Koers U10 als bouwstenen voor de door de gemeenteraden op te stellen omgevingsvisies mee te nemen. Het zou goed zijn in de verkenning ook te bekijken waar door regionale samenwerking mogelijke efficiencywinst en kostenreductie te behalen is voor de organisatorische invoering van de wet in de gemeenten.

2.3 Deelname aan sociaal domein: asiel en integratie, doelgroepenvervoer en kennisdeling

Woerden is geïnteresseerd in verdere deelname aan het sociaal domein. Woerden is een van de trekkende gemeenten voor de pilot asiel en integratie. Verder neemt Woerden deel aan de ontwikkeling van doelgroepenvervoer en (de sociale componenten van) toegang tot de arbeidsmarkt en werkgelegenheid. Verder ligt de nadruk in het sociaal domein vooralsnog op kennisdeling.

2.4 bij de toegang tot de arbeidsmarkt, werkgelegenheid (incl. onderwijs-arbeidsmarkt) ziet Woerden een trekkersrol.

Vanuit het Sociaal Domein en Economie is dit een belangrijke 'cross-over'. Woerden Werkt heeft onder het Economisch Actieplan (i.s.m. onze partners) vele concrete acties in uitvoering;

samenwerking met en tussen het bedrijfsleven/het POVW en FERM WERK; en samenwerking ter versterking koppeling onderwijs-arbeidsmarkt (MBO, Techcollege - bedrijfsleven) behoeft een verdere uitwerking. Aansluiting onderwijs-arbeidsmarkt is van essentieel belang voor het ondernemersklimaat in Woerden.

Woerden Werkt kent al een opschaling naar (regiosamenwerking) Groene Hart Werkt! Mogelijk kan er sprake zijn van opschaling ook in U10-verband. Woerden heeft ook een meerwaarde binnen U10-verband: Woerden is complementair voor onderwijs-arbeidsmarkt en woon-werkklimaat en -pendel.

2.5 Woerden ziet wat betreft economie kansen bij de uitvoering van de REK binnen het Werkprogramma, bij de regiostrategie toerisme en het convenant kantoren, maar vindt binnen de U10 minder of geen aansluiting op aanpak bedrijventerreinen, regionale detailhandelvisie en snel internet in het landelijk gebied.

De Ruimtelijk Economische Koers bevat economische actiepunten, zoals economische profilering door gezamenlijke marketing, lobby en acquisitie, waar de Uitvoeringsagenda met pilots concrete uitvoering aan geeft. De Uitvoeringsagenda REK wordt elk jaar opgesteld i.s.m. stakeholders (o.a. bedrijfsleven Woerden, het OKW/POVW). De U10-regio en het EBU organiseren sessies om input op te halen en pilots op de uitvoeringsagenda te zetten. De EBU biedt hierin het kennisnetwerk, experts en (mede) financiering van de pilots. Hier is voor Woerden een kans om haar eigen Economische Agenda binnen de U10-regio (gedeeltelijk) te kunnen uitvoeren. Hierdoor is er een meerwaarde voor het Woerdense netwerk binnen de U10-organisatie, EBU-kenniscentrum en verdere financiële ondersteuning voor pilots.

In U10-verband is verder gestart met het toewerken naar een Regio(marketing)strategie Toerisme voor de internationale en nationale markt. Inmiddels is dit project verbreed naar 15 opdrachtgevers (14 gemeenten waaronder Woerden en 1 provincie). Dit heeft als effect dat het project daar nu meer is weggetrokken. Deze regionale samenwerking op gebied van (toeristische) marketing biedt de gemeente Woerden veel kansen. Dit project zal de komende jaren inzet vragen van gemeenten en de marketingorganisaties in de provincie Utrecht (Woerden Marketing is intensief betrokken).

De U10-gemeenten hebben in 2014 een convenant gesloten m.b.t. kantoren. Daarin is afgesproken hoe we leegstand van kantoren tegengaan. Deze afspraken doen recht aan de belangen van de afzonderlijke gemeenten en dragen bij aan een zo gezond mogelijk vestigingsklimaat op regionale schaal. De afspraken worden gemonitord en knelpunten worden op de bestuurstafel besproken. Het provinciaal inpassingsplan kantoren (PIP) is een knelpunt dat in U10-verband is gesignaleerd en opgepakt met U10-reactie richting provincie. Woerden ziet hierbij een meerwaarde in U10-samenwerking, gezien de aanpak leegstand kantoren Middelland en als Utrechtse regio richting provincie knelpunten te bespreken, zoals de PIP.

Het Regionaal Convenant Bedrijventerrein Regio Utrecht 2011-2020 is de basis voor de samenwerking. Woerden heeft zijn convenant in de regio Utrecht-West opgesteld. In 2016 heeft Doorakkers Advies gemeente Woerden meegenomen in de Update Regionaal Convenant Regio Utrecht en spreekt Woerden in U10-verband over bedrijventerreinen met de provincie i.p.v. regio Utrecht-West. N.B. het bedrijfsleven/POVW spreekt de provincie nog wel via het Bedrijvenplatform Utrecht-West. Voor Woerden is het nuttig om in U10-verband te blijven werken om de verbinding te maken met de uitvoeringsagenda van de Ruimtelijke Economische Koers; en aan de monitoring en uitwerking van de afspraken convenant, met deze kanttekening: dat in de PRS voor Woerden een uitzondering is gemaakt t.o.v. de regio om 6 hectare nieuw bedrijventerrein toe te kennen binnen de gemeente voor de eigen behoefte, mits gekoppeld aan herstructurering bestaande bedrijventerrein. Deze uitzondering in de regio maakt dat Woerden een meer bescheiden positie zal willen innemen op dit thema. Momenteel vervult Woerden echter een trekkersrol. Deze rol moet door een andere gemeente worden overgenomen.

Momenteel wordt een regionaal detailhandelskader opgesteld met visie op de ontwikkeling van de detailhandelsstructuur en het vastleggen van afspraken. De visie en de te maken regionale afspraken liggen in lijn met de uitgangspunten van de in Woerden onlangs geactualiseerde detailhandelvisie. Het regionale detailhandelskader kan een bouwsteen vormen voor de Retailvisie van de provincie. Voor Woerden heeft inzet op dit onderwerp echter weinig toegevoegde waarde.

Wat betreft snel internet in het landelijk gebied vindt de gezamenlijk aanpak op dit moment over het algemeen plaats in Utrecht-West-verband of anders met geografisch gezien logische partners. Er is hierdoor geen meerwaarde voor inzet op samenwerking in U10-verband. Kennisdeling vindt al plaats

ook zonder bespreking aan bestuurstafel.

Kanttekeningen, risico's en alternatieven

1.1 De focus van de REK ligt op Utrecht Oost.

Met de nadruk op de kennisas A2 van de *Health & Life Sciences* en de maatregelen om de (binnen)stad Utrecht en het Utrecht Science Park bereikbaar te houden, ligt de focus van de REK voor een gedeelte op Utrecht-Oost. Gegeven de uitdagingen en kansen die de regio Utrecht ziet (bewaren van competitiviteit door het zijn van aantrekkelijke ontmoetingsplaats tussen hoogopgeleide professionals en bedrijven in diensten en *health & life sciences*) is dit te verwachten. Utrecht-West wordt echter niet vergeten en Woerden staat duidelijk genoemd als logistiek- en hoogwaardig maakcentrum en ontmoetingsplaats (voor belangenbehartiging), zoals de kaarten op p. 12, 18, 28 en 32 en 42 tonen. De vraag is dus of er – ook volgens het complementariteitsbeginsel – voldoende belangen voor Woerden in de REK worden behartigd. Volgens de argumenten is dit het geval. Het is wel van belang om het (economisch) profiel van Woerden helder te maken om de lobby in het kader van het complementariteitsbeginsel maximaal rendement te laten opleveren.

1.2 Cultuurhistorie en (cultuur)landschap worden aangegeven als belangrijke waarden in de REK én in de Uitvoeringsagenda, maar komen in de concrete projecten niet terug.

In de REK als ook het uitvoeringsprogramma wordt meerdere malen aangegeven dat aan cultuurhistorie en het (cultuur)landschap aandacht gegeven moet worden (bijvoorbeeld toekomstbeeld 6 van de REK). Op p. 6 van het Uitvoeringsprogramma wordt zelfs gesteld dat de cultuurhistorische waarden het DNA van de regio mede bepaalt. Zowel cultuurhistorie als het (cultuur)landschap zijn namelijk onderdeel van het decor waarin de voorstelling “wonen, werken, leren en recreëren” zich afspeelt. De concrete projecten in het Uitvoeringsprogramma van de REK liggen echter niet op dit vlak. Hiermee mist de U10 een kans om de aandacht te geven aan (cultuur)landschap en cultuurhistorie als *unique selling point* voor vestigingsklimaat, recreatie en toerisme.

Woerden vindt dat groen, landschap en cultuurhistorie een onmisbare bijdrage leveren aan de stedelijke regio uit het oogpunt van recreatie en toerisme vanuit de stad, maar ook aan de identiteit en het leef- en vestigingsklimaat van Woerden. Voor Woerden zijn de cultuurhistorische dragers de beleving van het unieke cope-landschap (zowel het groen als het rood), het herkenbaar zijn als vestingstad in de Oude Hollandse Waterlinie en de cultuurhistorische bebouwing die dat ondersteunt, het Romeins verleden en de *Limes*. Daarom neemt Woerden concrete actie op deze gebieden door de cultuurhistorie op Woerdens grondgebied in kaart te brengen en mee te nemen bij ontwikkelingen. Als het gaat om de Oude Hollandse Waterlinie en de *Limes* is nadrukkelijk een grensoverschrijdende samenwerking van belang. Daartoe is Woerden vertegenwoordigd in de Stuurgroep Waterliniejaar 2022, het jaar waar de Oude Hollandse Waterlinie 350 jaar viert (en de stad Woerden 650 jaar). Voor de *Limes* zetten wij ons actief in voor het werven van de werelderfgoedstatus. Ten behoeve van de selectie van terreinen voor de *Limes* UNESCO-status voeren wij veldonderzoeken uit. Een ander project dat Woerden uitvoert in het kader van (cultuur)landschap, in samenwerking met o.a. de gebiedscommissie Utrecht West, is het ontwikkelen van de leefbaarheid in het buitengebied door slimmer om te gaan met zwaar landbouwverkeer in het project Agrologistiek. Woerden pleit daarom voor aandacht voor cultuurhistorie en (cultuur)landschap.

1.3 Achterhaalde kaart.

Op p. 14 van de REK wordt een kaart getoond met toonaangevende bedrijven en instellingen. Deze kaart is echter gebaseerd op de U10 regioatlas uit 2015. Hierdoor staan voor Woerden het Hofpoort Ziekenhuis en de FNV prominent genoemd. Aan het processteam van de U10, dat de koers heeft gefinaliseerd, is aangegeven dat deze situatie niet meer actueel is. Ten gevolge van copyright kon de afbeelding echter niet aan de tegenwoordige realiteit worden aangepast. Aan de inhoud van de REK en het Uitvoeringsprogramma doet deze kaart echter niets af.

Financiële gevolgen van het voorgestelde besluit

n.v.t.

Communicatie

de U10 zal via het procesteam op de hoogte worden gesteld van het raadsbesluit en de raadsreactie op het werkprogramma.

Vervolgproces

Na het vaststellen van de REK en het Uitvoeringsprogramma zullen de bestuurstafels de realisatie van die projecten prioriteit geven, die de totstandkoming van HUL dichterbij brengen. De U10 beoogt een periodieke evaluatie van haar verrichtingen, waarvan de laatste op 18 januari is verschenen. Deze evaluaties worden met de raden gedeeld.

Bij akkoord op de raadsreactie op het U10 Werkprogramma 2017-2018, zullen de argumenten genoemd onder 2 als raadsreactie naar het procesteam worden gestuurd, onder de titel: 'Woerden kan met het U10 Werkprogramma 2017-2018 uit de voeten.'

Bevoegdheid raad:

De U10 is een netwerksamenwerking waar geen gemeenschappelijke regeling aan ten grondslag ligt. De afzonderlijke colleges en raden hebben daarom de politieke bevoegdheid om besluiten in U10 verband te nemen. De 'couleur locale' van de afzonderlijke gemeente bepaalt welk gremium dit is. Omdat de REK van belang is voor de koers van de U10 als geheel, heeft het college van Woerden besloten de raad om instemming te vragen.

Bijlagen:

Raadsbesluit (17r.00706)
Ruimtelijk Economische Koers (17i.04130)
Uitvoeringsprogramma Ruimtelijk Economische Koers (17i.04131)
Werkprogramma 2017-2018 (17i.04132)

De indiener: College van burgemeester en wethouders

De secretaris

De burgemeester

drs. M.H.J. van Kruijsbergen MBA

V.J.H. Molkerboer



Agendapunt:

Onderwerp: Vaststellen van de Ruimtelijk Economische Koers met uitvoeringsprogramma en raadsreactie op U10 werkprogramma 2017-2018.

De raad van de gemeente Woerden;

gelezen het voorstel d.d. 29 augustus 2017 van:
- burgemeester en wethouders

gelet op het bepaalde in de Gemeentewet;

Algemene bevoegdheid tot regeling en bestuur inzake de huishouding van de gemeente (108j. 147 Gemeentewet).

b e s l u i t:

1. In te stemmen met de U10 Ruimtelijke Economische Koers met bijbehorend uitvoeringsprogramma.
2. In te stemmen met de volgende uitgangspunten voor de reactie die het college namens de raad aan de U10 zullen geven: 'Woerden kan met het U10 Werkprogramma 2017-2018 uit de voeten'
 - a. Wat betreft de energie transitie ziet Woerden voor zichzelf een voortrekkersrol bij de aardgasvrije wijken en 0-op-de-meter.
 - b. REK (als onderdeel van het Werkprogramma) kan dienen als bouwsteen voor de omgevingsvisie
 - c. Deelname aan sociaal domein: asiel en integratie, doelgroepenvervoer en kennisdeling.
 - d. Bij de toegang tot de arbeidsmarkt, werkgelegenheid (incl. onderwijs-arbeidsmarkt) ziet Woerden voor zichzelf een trekkersrol.
 - e. Woerden ziet wat betreft economie kansen bij de uitvoering van de REK binnen het Werkprogramma, bij de regiostrategie toerisme en het convenant kantoren.

Aldus besloten door de raad van de gemeente Woerden in zijn openbare vergadering, gehouden op 28 september 2017

De griffier,

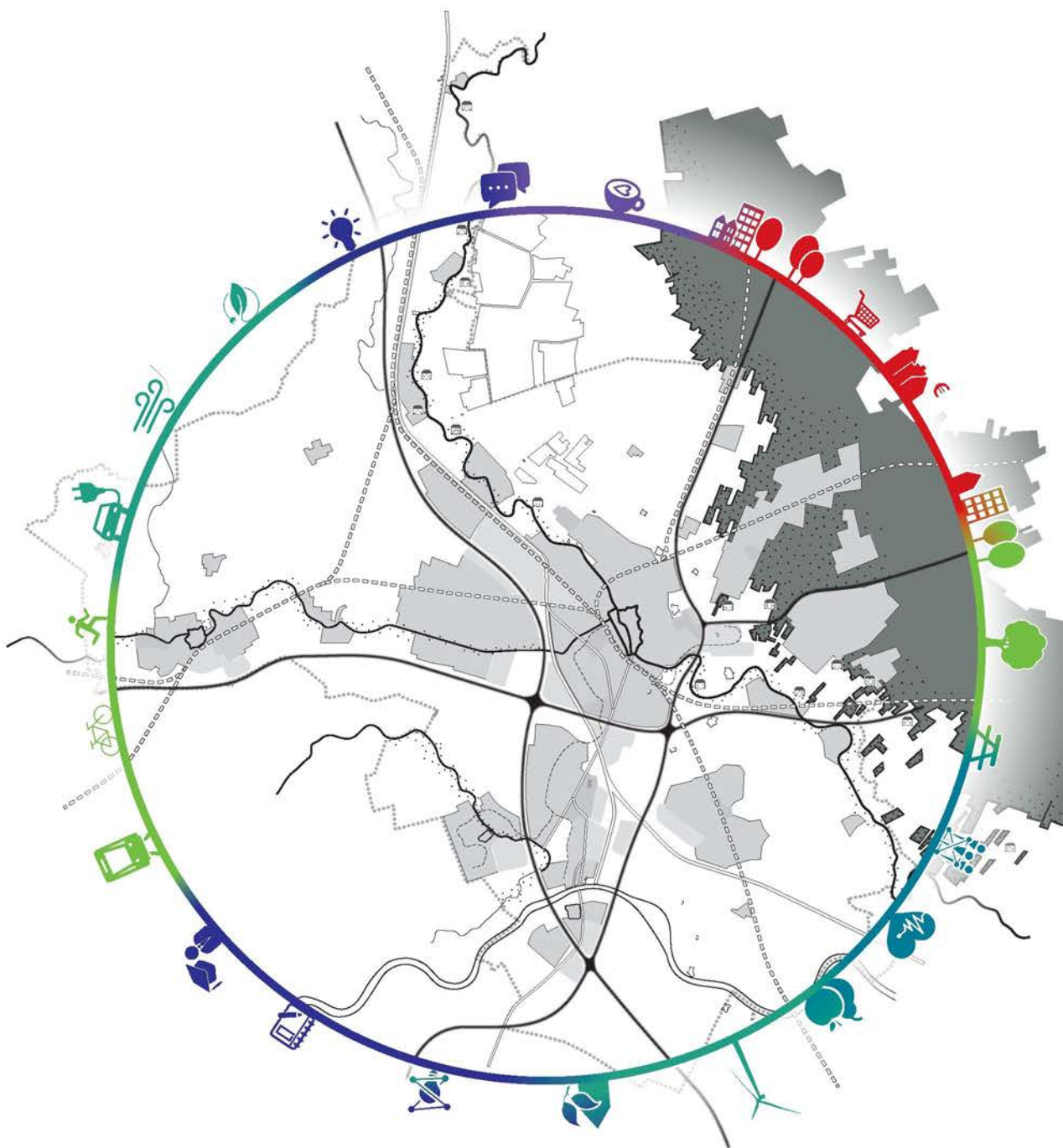
De voorzitter,

E.M. Geldorp

V.J.H. Molkenboer

Ontmoetingsplaats voor Healthy Urban Living

Ruimtelijk-economische koers U10



Inhoudsopgave

1. Voorwoord	7
2. Koers gevraagd!	9
3. Waar staan we nu?	13
4. Koers 2040: de regio Utrecht als ontmoetings- plaats voor Healthy Urban Living	19
5. Trends: Wat komt er op ons af?	21
6. Toekomst 2040	25

Samenvatting

De regio Utrecht kiest ervoor een **Ontmoetingsplaats voor Healthy Urban Living** te zijn. Dit koersdoel sluit aan op de strategische agenda van de Economic Board Utrecht. Daarin staat dat de regio groener, gezonder en slimmer moet worden. Onze koers is te zien als de ruimtelijk-economische vertaling van dit streven. Is zo'n koers wel nodig? Ja. Meer dan ooit. **Want de afzonderlijke gemeenten, bedrijven en kennisinstellingen, hoe krachtig ook, komen er niet alleen.** De concurrentie in Europa is groot en groeiend. Als wij onze krachten bundelen, uitgaande van ieders sterke kanten, kunnen we onze krachten vermenigvuldigen. Daarbij past geen onderlinge concurrentie, maar complementariteit. In deze Koers gaan we voor het eerst als gezamenlijke U10-gemeenten achter een gedeeld toekomstbeeld staan, met duidelijke bijbehorende keuzes. De regio Utrecht – een van de meest competitieve en innovatieve regio's van Europa – kan zodoende de komende jaren haar **uiterst sterke punten en grote kwaliteiten verder uitbouwen**. Wij hebben een fantastisch leef- en vestigingsklimaat, een goede bereikbaarheid, een centrale ligging, een hoog opgeleide bevolking en grote ruimtelijke en landschappelijke kwaliteiten. Daar komt een sterke agglomeratiekracht nog bij. Dat is een geweldige basis om te bouwen aan een toekomst waarin **Groen, Gezond en Slim** de sleutelbegrippen zijn. We kijken nadrukkelijk verder dan economische criteria. Deze gezamenlijke koers biedt nieuwe kansen voor steden en dorpen, voor het bedrijfsleven en de overheid, voor hoger en lager opgeleiden, voor burgers, boeren en buitenlui. Het onderwijs, kennisinstellingen, startende en groeiende bedrijven kunnen ervan profiteren. De Utrechtse regio schept met 'Ontmoetingsplaats voor Healthy Urban Living' ook een duidelijk toekomstbeeld voor de langere termijn.

Zo zien wij onze toekomst in het kort:

1. Utrecht is in 2040 de internationaal erkende regio voor life sciences, gezondheid en duurzaamheid.
2. Gemeenten in de regio zijn economisch complementair.
3. We kiezen voor een ongedeelde regio met voldoende woningen voor alle doelgroepen.
4. We groeien, met voorrang, op binnenstedelijke locaties. Dat leidt tot kwaliteit en interactie.
5. We geven voorrang aan duurzame mobiliteit.
6. Groen, landschap en cultuurhistorie leveren een onmisbare bijdrage aan de stedelijke regio.

1 . Voorwoord

Als wethouders Ruimte en Economie van de gemeenten in de Utrechtse regio hebben wij het initiatief genomen om – samen met de partners in de regio – een ruimtelijk-economische koers te formuleren.

Deze gezamenlijke koers van tien gemeenten in de regio, verenigd in de U10, dient enerzijds als richtingwijzer voor de (strategische) beleidsstukken van de afzonderlijke gemeenten. Anderzijds geeft de koers richting aan de samenwerking en lobby van gemeenten, bedrijven, maatschappelijke organisaties en kennisinstellingen in de regio. Samen optrekken: dat is onze boodschap. Alleen zo kunnen wij ons als gemeenten van de U10 zich sterker positioneren ten opzichte van andere regio's, en bijdragen aan een succesvolle ruimtelijk-economische ontwikkeling van de gehele regio.

Onze koers houdt – kort samengevat – in dat de regio Utrecht een Ontmoetingsplaats voor Healthy Urban Living wil zijn. Bij dit koersdoel hebben we aansluiting gezocht bij de strategische agenda van de Economic Board Utrecht. Daarin staat dat de regio groener, gezonder en slimmer moet worden. Onze koers is te zien als de ruimtelijk-economische vertaling van dit streven.

Hoe ziet dat er dan concreet uit? In zes toekomstbeelden krijgt de koers een specifieke uitwerking. Daarin beschrijven we hoe we onze gezamenlijke toekomst tot en met 2040 voor ons zien. Doet u mee?

2. Koers gevraagd!

De verhoudingen tussen markt, overheid en samenleving zijn de laatste decennia ingrijpend veranderd. Ze zullen de komende tijd in beweging blijven. Daarnaast komen technologische innovaties met toenemende snelheid op ons af. Dat vraagt om sterkere regionale organisatiekracht. Kennis- en onderwijsinstellingen, overheden en ondernemers zullen de krachten moeten bundelen. Niemand kan het meer alleen. Een zelfbewuste, scherpe koers voor de ruimtelijk-economische ontwikkeling van de regio is daarmee dringend gewenst. Die koers moet energie, urgentie en richting geven aan de ruimtelijk-economische samenwerking, binnen én buiten de regio, liefst voor een langere termijn. Zo'n koers vereist duidelijke keuzes, een helder profiel en 'regionaal gunnen'.

Het gaat goed met de Utrechtse regio, maar niet vanzelf. De dynamiek is onvoorspelbaar, er is continu aandacht nodig.

De regio Utrecht heeft een bijzonder aantrekkelijk woon- en vestigingsmilieu. Het gaat goed: de regio groeit en is in trek bij bewoners en bedrijven. Daarnaast is de Utrechtse regio het economisch brandpunt van een veel groter stedelijk netwerk. De noordvleugel van de Randstad – vooral het gebied rond Amsterdam en Utrecht – heeft een magnetische aantrekkingskracht op economische activiteiten en hoger opgeleide arbeidskrachten. De effecten daarvan zijn merkbaar in andere regio's in de nabijheid en op het nationale en internationale schaalniveau. Maar het is niet vanzelfsprekend dat dit zo blijft. De dynamiek in de regionale en mondiale economie is hoogst onvoorspelbaar. Het behoud van welvaart en welzijn vergt voortdurende aandacht en energie. Want ook andere regio's binnen en buiten Nederland profileren en ontwikkelen zich.

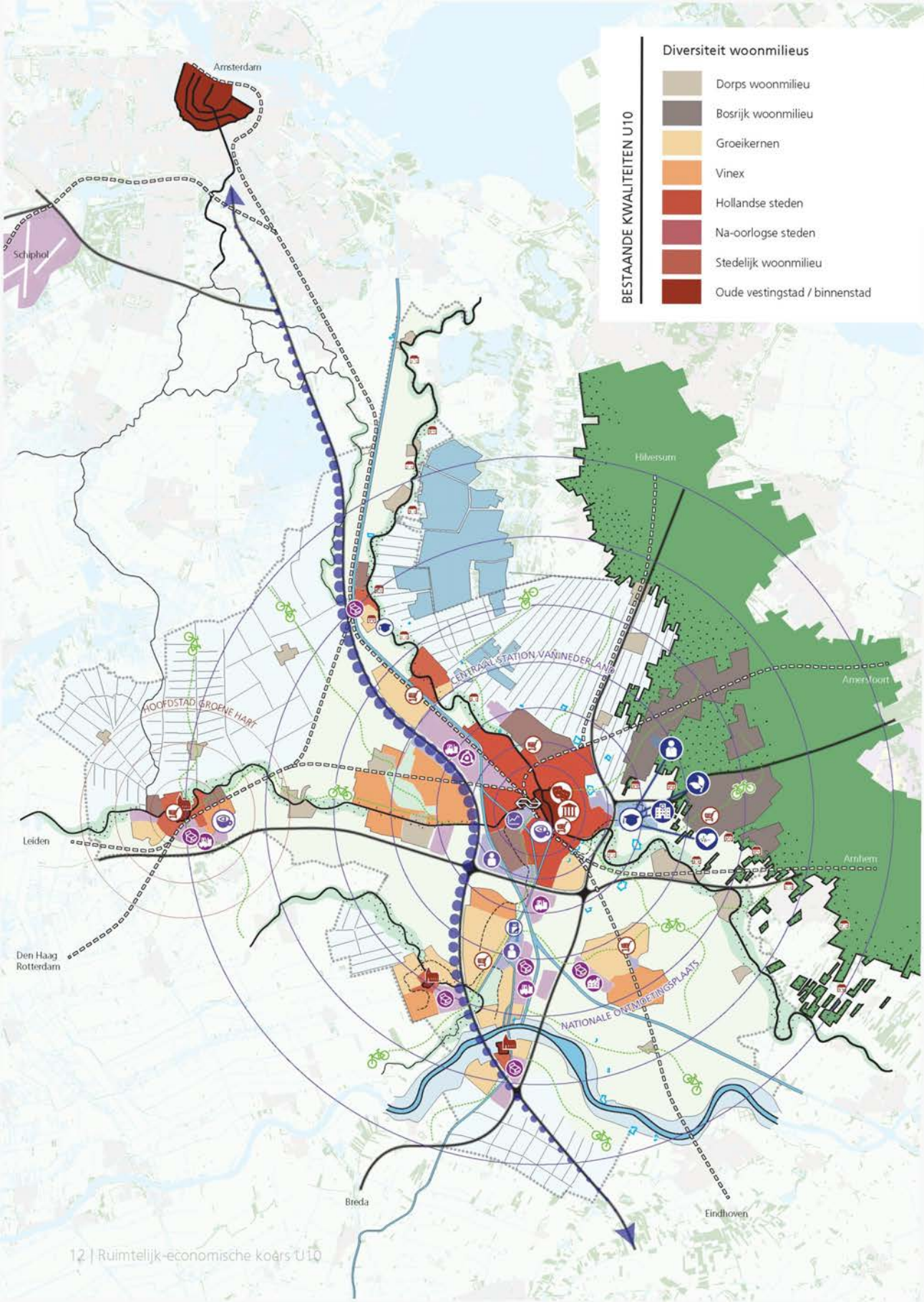
De opgave: traditioneel sterke sectoren verbinden aan groeisectoren. Cross-overs kunnen daarvoor zorgen: ze verbinden 'oud' en 'nieuw'.

De Utrechtse regio heeft, net als Amsterdam, in de voorbije decennia geprofiteerd van de sterke nationale positie in zakelijke dienstverlening en de financiële sector. Onder invloed van technologische ontwikkelingen en de internationalisering van de economie is het verdienvermogen van deze sectoren echter aan het teruglopen. Bij het medische cluster, de kennisinstellingen en in de creatieve industrie is juist een sterke groei te zien.

De regio staat daarom nu voor de opgave de traditioneel sterke sectoren te verbinden aan de kennisintensieve en creatieve sectoren. Tussen die twee sectoren zullen we moeten zoeken naar maatschappelijk relevante crossovers.

Geen concurrentie, maar complementariteit. Daardoor worden we individueel en gezamenlijk sterker.

Als gemeenten en regio's elkaar daarin gaan beconcurreren, kan dat leiden tot meer van hetzelfde. Het is daarom van belang om de nadruk te verleggen: van concurrentie naar complementariteit. Iedere stad en iedere regio moet daarbij uitgaan van de eigen kracht en identiteit. Daarbij hoort ook dat men verschillen accepteert en waardeert, zowel binnen als tussen regio's. Om optimaal te kunnen profiteren van de stedelijke netwerken staat elke stad en elke regio daarom nu voor de uitdaging om zijn of haar eigen unieke profiel te vinden. Als elke gemeente daaraan zijn eigen identiteit en kwaliteit kan verbinden, versterken we het profiel van de regio. Daardoor worden we – individueel én gezamenlijk – een nog aantrekkelijker partner, met meer kritische massa.



Diversiteit woonmilieus

- Dorps woonmilieu
- Bosrijk woonmilieu
- Groeikernen
- Vinex
- Hollandse steden
- Na-oorlogse steden
- Stedelijk woonmilieu
- Oude vestingstad / binnenstad

BESTAANDE KWALITEITEN U10

Landschappelijke / culturele diversiteit

-  Utrechtse Heuvelrug
-  Veenweidelandschap
-  Plassengebied
-  Rivierenlandschap
-  De Lek
-  Forten
-  Landgoederen (indicatief)
-  Historische binnenstad



Cultuur



Winkelcentrum



Regionaal fietsnetwerk

Economische complementariteit



Kantorenpark



Bedrijventerrein



Life sciences, duurzaamheid & gezondheid



Distributie / industrie



Logistiek



Handel



Dienstverlening



Financiële dienstverlening



Maakindustrie



Universiteit



Beroepsopleidingen



Ontmoetingsplaats



Kennisas A2

3. Waar staan we nu?

Utrecht is de meest competitieve regio van Europa. De regio heeft een fantastisch leef- en vestigingsklimaat. De voorbije decennia werden gekenmerkt door sterke groei. Naar verwachting zal dit de komende decennia zo blijven. De uitdaging is om deze groei te accommoderen, met behoud van de hoge kwaliteit van leven en versterking van de concurrentiekracht. De uitgangssituatie daarvoor is goed. De Utrechtse kenniseconomie excelleert op het gebied van gezondheid en life sciences, en de bevolking is relatief gezond. Door de aanwezige kennis nog meer in de regio toe te passen, kan Utrecht zich ontwikkelen tot proeftuin en icoon. Er mogen dan ruimtelijke, economische en sociaal-maatschappelijke verschillen zijn, maar de regio biedt kansen voor iedereen. Zo kunnen we een bijdrage leveren aan een gezonde leefomgeving, een gezonde bevolking én aan duurzame economische groei.

De uitgangssituatie is goed. De regio Utrecht is competitief, sterk, veelzijdig en innovatief: de meest competitieve regio van Europa.

De Utrechtse regio is het kloppend hart van Nederland. De regio kent een bijzonder aantrekkelijk woon- en vestigingsmilieu, een sterke economie, een hoog kennisniveau, een breed en divers palet aan mooie, hoogwaardige landschappen, vele plekken met een bijzondere cultuurhistorische waarde, en een zeer gunstige ligging. Daar komt nog bij dat de regio een overzichtelijke schaal heeft: het stedelijk centrum met zijn topvoorzieningen én de bijzondere landschappen eromheen bevinden zich op fietsafstand. Je kunt in de regio Utrecht zowel landelijk als stads wonen. Iedereen kan gebruik maken van groene én stedelijke voorzieningen. In het westen en zuiden van de regio zijn het midden- en kleinbedrijf, logistiek en distributie sterker vertegenwoordigd. Daarmee heeft de regio een veelzijdige economie. Aan de oostzijde ligt het Utrecht Science Park (USP), een belangrijke regionale economische motor met eromheen een sterk cluster op het gebied van life sciences, duurzaamheid en gezondheid. Niet voor niets is de regio Utrecht volgens de EU de meest competitieve regio van Europa én de Europese innovatieleider. Overheid, ondernemers en kennisinstellingen boeken successen op het gebied van gezondheid, life sciences en duurzaamheid. We lopen voorop met verduurzaming van de gebouwde omgeving en van het mobiliteitssysteem, met de fiets als belangrijk

Woerden

Het Zuwe Hofpoort Ziekenhuis maakt onderdeel uit van het Antonius Ziekenhuis. Het hoofdkantoor van de FNV is verhuisd naar Leidsche Rijn. Nieuwe innovatieve bedrijven in Woerden zijn: Blue Print Automation en Roche.

- actualisatie op de kaart: toonaangevende bedrijven en instellingen -



Toonaangevende bedrijven en instellingen; U10 Regioatlas, Juli 2015

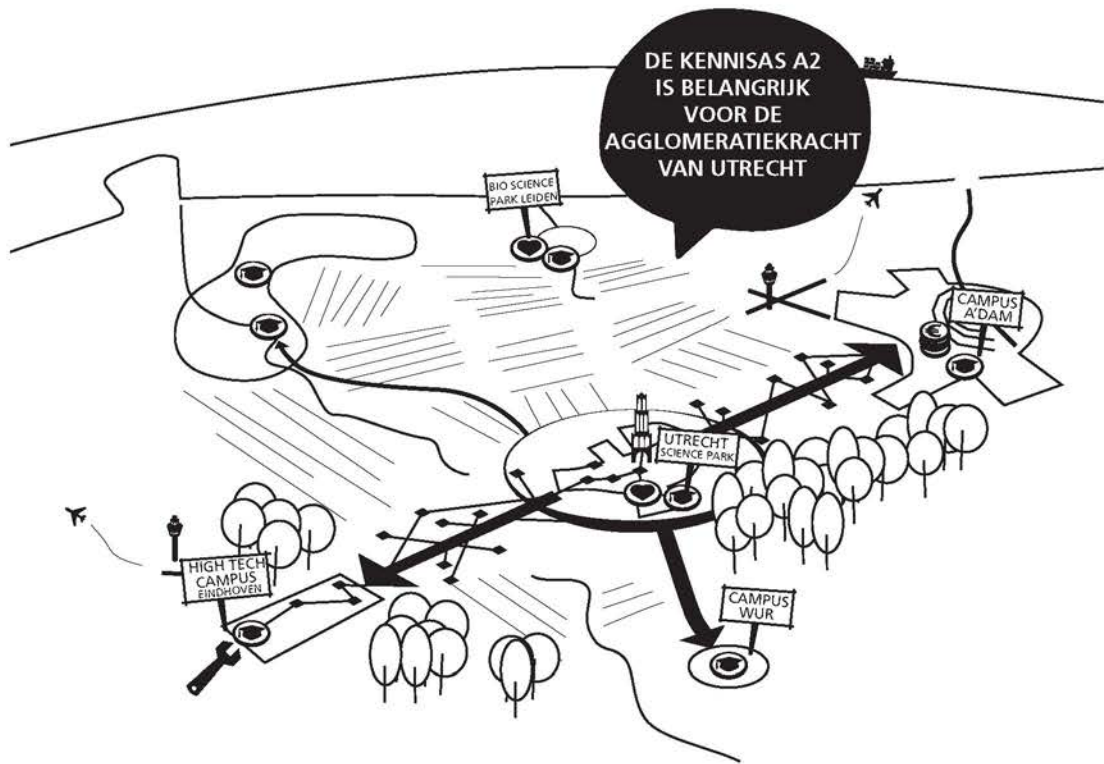
transportmiddel. De medische faculteit scoort wereldprimeurs op het gebied van regeneratieve geneeskunde, stamcelonderzoek en toepassing van 3D-printing.

Agglomeratiekracht wordt steeds belangrijker voor regionaal-economische ontwikkeling. De regio Utrecht vertoont die agglomeratiekracht bij uitstek.

In stedelijke gebieden is altijd sprake van agglomeratievoordelen: bedrijven profiteren van elkaars nabijheid en er is een beter en specialistischer arbeidsaanbod. Echt grote steden kent Nederland niet. Ons land bestaat uit een netwerk van middelgrote en kleine steden die relatief dichtbij elkaar liggen. Door te investeren in een netwerk van steden en stedelijke regio's met (infrastructuur)verbindingen van hoog niveau is het mogelijk om meer gezamenlijke massa te creëren. In dat typische Nederlandse stedennetwerk springt de regio Utrecht eruit. We onderscheiden ons met name door de verbindende positie. Utrecht ligt centraal op het knooppunt van de A12 en de kennisas A2, waarlangs de ruimtelijk-economische groei van Nederland zich steeds meer concentreert. Deze ligging zorgt voor agglomeratiekracht. Utrecht is het centraal station van Nederland; spoor- en snelwegen uit alle windrichtingen komen hier samen en ook Amsterdam en Schiphol zijn dichtbij. Dat zorgt van oudsher al voor een sterke positie in logistiek, distributie, (groot)handel en nationaal georiënteerde dienstverlening. De laatste jaren gaat Utrecht ook steeds meer als nationale ontmoetingsplaats functioneren, met talrijke congres- en vergadercentra, bedrijfsverzamelcentra en vestigingen van koepels, bonden en verenigingen als representanten.

Groen, Gezond, Slim: dat zijn de leidende thema's voor de toekomst. Net als de Economic Board Utrecht kiezen wij voor deze strategische agenda.

De Economic Board Utrecht (EBU) heeft in zijn strategische agenda maatschappelijke uitdagingen vertaald naar economische kansen. De leidende thema's daarbij zijn Groen, Gezond, Slim. De EBU vraagt overheden om met buurgemeenten, ondernemers en kennisinstellingen het (inter)nationale podium te claimen voor regionale kracht en de geboekte successen op het gebied van Healthy Urban Living. Die handschoen pakken wij als samenwerkende U10-gemeenten graag en enthousiast op. We willen werken aan een regio die voor alle bewoners zowel werk als een hoge kwaliteit van leven biedt, met gezonde mensen, een duurzame leefomgeving en een innovatieve economie. Om dat voor elkaar te krijgen, kiest de regio ook voor Groen, Gezond en Slim als richtinggevend motief voor zijn ruimtelijk-economische koers. Met deze keuze sluiten we aan bij de



strategische agenda van de EBU en bij de Utrechtse inzet voor de Agenda Stad, die momenteel wordt uitgewerkt in zogenoemde City Deals met het Rijk. We hebben verkend met welke ingrediënten de drie genoemde begrippen richting kunnen geven aan de ruimtelijk-economische koers. Het gaat om het volgende:

Groen: een circulaire economie in een groene omgeving

Ingrediënten:

- energiepositief wonen en werken
- een duurzaam mobiliteitssysteem
- duurzame herontwikkeling van het stedelijk gebied
- versterken van de beleefbaarheid van landschappen en de kwaliteit van de groene leefomgeving

Gezond: een gezonde economie en een gezonde bevolking

Ingrediënten:

- health & life sciences als Utrechtse topclusters
- een regio waarin iedereen zich kan aanpassen en eigen regie kan voeren op het leven, ongeacht de sociale, fysieke en emotionele uitdagingen daarvan
- een regio waarin iedereen meetelt en zoveel mogelijk meedoet
- een leefomgeving die uitnodigt tot ontmoeten, sporten en bewegen

Slim: nieuwe verbindingen van kennis en business

Ingrediënten:

- een verbinding van groen en gezond met de sterke sector zakelijke dienstverlening/ ICT
- research & development
- versnellen van infra- en informatiestructuren
- versterken van de koppeling tussen onderwijs en arbeidsmarkt

Groen, Gezond, Slim: die begrippen staan niet op zichzelf. Ze gaan hand in hand. Juist de combinatie kan richting geven. Daarom gaan we in het vervolg van deze ruimtelijk-economische koers op zoek naar de manier hoe deze begrippen elkaar kunnen versterken. We richten de focus daarbij op de regio als een ontmoetingsplaats voor Healthy Urban Living: gezond stedelijk leven.



AMSTERDAM

SCHIPHOL

HILVERSUM

LEIDEN

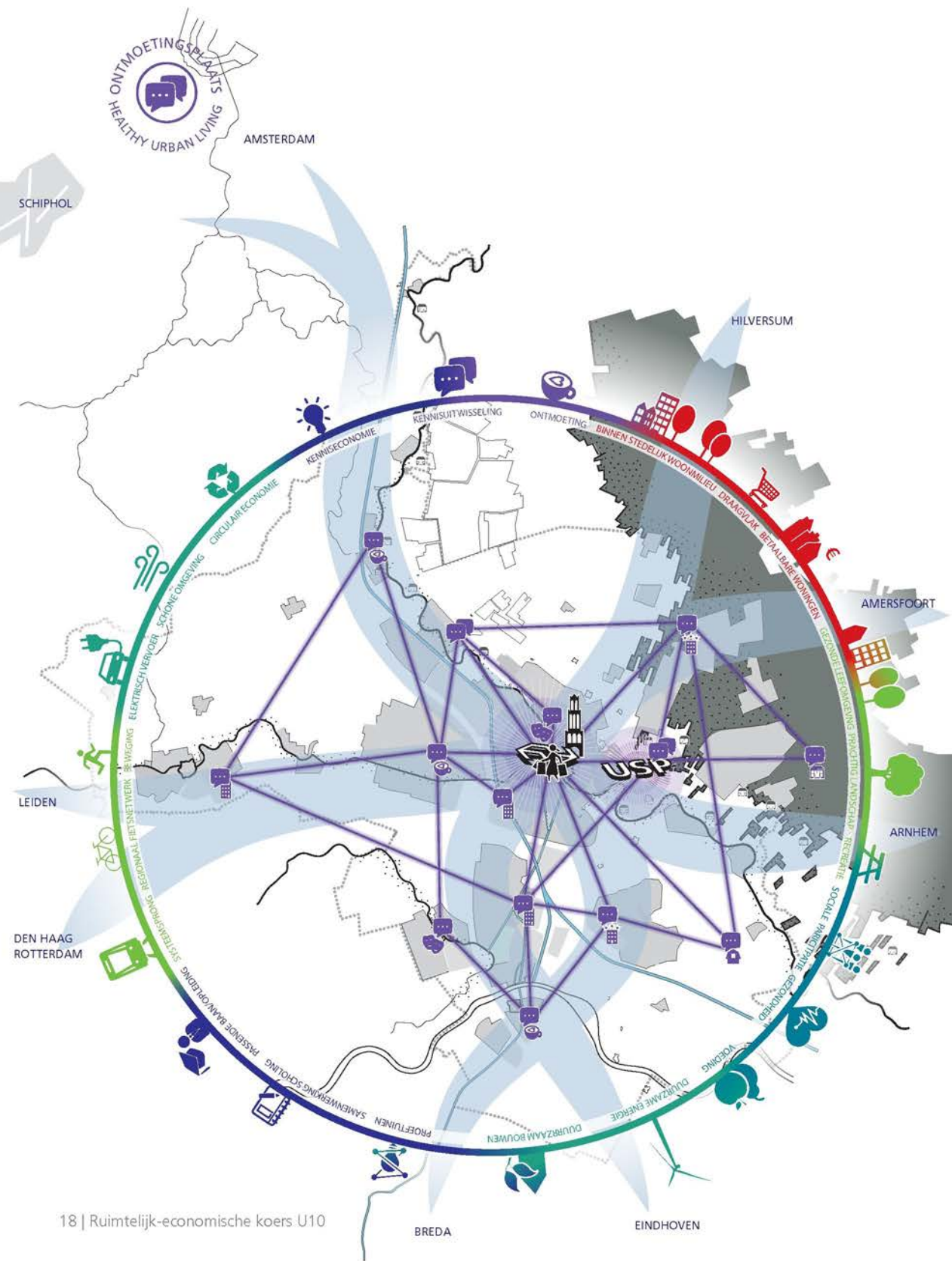
DEN HAAG
ROTTERDAM

AMERSFOORT

ARNHEM

BREDA

EINDHOVEN



4. Koers 2040: De regio Utrecht als ontmoetingsplaats voor Healthy Urban Living

Van alle stedelijke regio's in Nederland groeit de Utrechtse regio het hardst. Dat gaat gepaard met miljardeninvesteringen, maar plaatst ons ook voor de opgave om de gezondheid van het leefklimaat te bewaken en de groeiende gezondheidsverschillen niet te laten oplopen. We willen niet alleen economische ranglijstjes aanvoeren. We willen ook een topregio zijn in de quality of life: sociale relaties, gezondheid, cultuur, maatschappelijke betrokkenheid en duurzaamheid. Er is méér dan economie. Daarom richten wij onze koers op Healthy Urban Living.

De Utrechtse regio koerst naar een gezonde leefomgeving. We kijken verder dan de economie. Het gaat ook om geluk, gezondheid en welzijn.

De Utrechtse regio moet een omgeving zijn waar mensen gezond kunnen leven. In een gezonde leefomgeving, met schone lucht en bodem, een toegankelijk landschap en beperkte overlast is het goed wonen. Het is een omgeving die uitnodigt tot een gezonde levensstijl, die aanzet tot beweging en participatie, die levendigheid kent en waar ontmoeting vanzelfsprekend is. De natuurlijke en cultuurhistorische dragers van de regio vormen daarvoor een waardevolle basis. Daarom worden ze gekoesterd, ontwikkeld en met zorg benut.

In de besluitvorming kijken we daarom verder dan economische criteria. We betrekken geluk, gezondheid en welzijn doelbewust en altijd in onze afwegingen. De regio Utrecht biedt kansen voor sociale en bestuurlijke innovatie: de overheid, bewoners, bedrijven en instellingen nemen daarvoor samen verantwoordelijkheid. Mensen hebben een passende baan of opleiding, of zijn op een andere manier actief bij de samenleving betrokken. Hiermee laat de Utrechtse regio zien dat Healthy Urban Living meer is dan een slogan. Het is een manier van leven.

De koers biedt nieuwe kansen voor de economie. Kennisinstellingen, startende en groeiende bedrijven vinden hier een goede bakermat.

Healthy Urban Living vergt slimme, innovatieve oplossingen. Dat biedt de Utrechtse regio ook nieuwe economische kansen. We kunnen ons nog sterker profileren als kennisleverancier, of als proeftuin voor nieuwe toepassingen die hier of elders ontwikkeld zijn. Daarnaast ligt er een goede bakermat voor startende en groeiende bedrijven. De regio beschikt al over een excellente mix van kennis, bedrijvigheid en (semi)publieke

instellingen op het terrein van gezond (stedelijk) leven, en is actief in diverse netwerken met andere regio's in dit domein.

De nieuwe economie biedt ook kansen voor de lager opgeleide bevolking. Er zijn talrijke (vaak nieuwe) verbindingen mogelijk tussen de kenniseconomie en de traditioneel sterke sectoren zoals logistiek, detailhandel en diensten.

Ontmoeting is een kernbegrip in de nieuwe economie. We investeren daarom in (extra) fysieke ontmoetingsplekken en in het netwerk.

De strategische ligging van de regio Utrecht in het hart van het Nederlandse steden-netwerk krijgt extra betekenis, nu ontmoeten steeds belangrijker wordt in de nieuwe economie. Met (onder andere) de vernieuwde OV-terminal, het NBC-congrescentrum, Nyenrode en de binnenstad van Utrecht is de regio het centraal station én het winkelhart van Nederland. Maar ook buiten de Utrechtse binnenstad en in de omliggende gemeenten biedt deze centrale ligging kansen voor ontmoeting: op formele plekken, zoals de Jaarbeurs, hotels, bedrijfsverzamelgebouwen en nationale hoofdkantoren, maar ook op informele locaties, zoals koffiebars, culturele voorzieningen, op pleinen of in het landelijk gebied.

Een van de verklaringen voor de populariteit van wonen in stedelijke regio's is de nabijheid en beschikbaarheid van horeca, podia, evenementen en andere culturele voorzieningen, in een omgeving met elementen van cultuurhistorische waarde. We investeren daarom in extra (fysieke) ontmoetingsplekken en in een fijnmazig netwerk dat de locaties met elkaar verbindt. Zo maken we deze interacties nog beter mogelijk. Niet alleen fysiek, maar ook digitaal, dankzij slimme ICT-netwerken. Dat draagt bij aan het ontstaan van crossovers tussen verschillende sectoren, een van de basisvoorwaarden voor de bloei van een stedelijke en regionale kenniseconomie.

5. Trends: wat komt er op ons af?

De wereld verandert, en daarmee ook de Utrechtse regio. De dynamiek van deze permanente economische, technologische, maatschappelijke en ecologische veranderingen en ontwikkelingen is groot. Met onze ambitie 'Ontmoetingsplaats voor Healthy Urban Living' kiezen we voor een koers die het mogelijk maakt om deze trends in ons voordeel te gebruiken.

De internationale concurrentie tussen regio's wordt sterker. De Utrechtse regio zal daarom de innovatiekracht en agglomeratiekracht verder moeten versterken.

Kenniswerkers en creatieven willen werken waar het leven goed is. Als niet aan steeds hogere eisen op het gebied van de 'quality of life' kan worden voldaan, zullen (kandidaat-)bedrijven en inwoners die kwaliteit elders gaan zoeken. De concurrentie is groot. Daarmee wordt het een belangrijke uitdaging om internationale kenniswerkers aan te trekken en de hoger opgeleide jongeren vast te houden.

Om te kunnen (blijven) concurreren zal de innovatiekracht, de productiviteit en de agglomeratiekracht van de Utrechtse regio moeten worden versterkt. Zeker nu de arbeidsmarkt flexibeler en internationaler wordt. Mensen werken minder vaak in vaste dienst bij één bedrijf. Ze zijn zzp'er of hebben verschillende werkgevers. Baanzekerheid en sociale zekerheid worden kleiner, zeker aan de onderkant van de arbeidsmarkt. Sommige banen worden zelfs overbodig. Naar verwachting worden robots 'zelflerend'. Ze zijn daardoor beter in staat om complexe taken uit te voeren. De grote middengroep op de arbeidsmarkt zal daardoor gaan concurreren met de onderkant van de arbeidsmarkt, met als inzet dezelfde banen. Er zal vooral vraag blijven naar arbeid waarbij de nadruk ligt op (hoogwaardige) kennis, persoonlijke aandacht, inlevingsvermogen en creativiteit.

Interacties drijven economische groei. Dat lukt het best in stedelijke gebieden. Overheidsbeleid speelt daarbij een belangrijke rol.

De nieuwe economie floreert door talrijke interacties. Mensen en bedrijven maken gebruik van elkaars producten en diensten, delen voorzieningen en toeleveranciers, en zoeken de arbeidsmarkt van gekwalificeerd personeel op. Kennisintensieve bedrijven en bedrijven in de creatieve sector vestigen zich in elkaars nabijheid om kennis uit te wisselen. Dat lukt het best in stedelijke gebieden, zoals de Noordvleugel van de Randstad.

Deze ontwikkelingen hebben ook een ruimtelijke equivalent: de behoefte aan ontmoetingsplekken neemt toe, zowel in gebouwen als in de openbare ruimte. Die ontmoetingen gebeuren bij voorkeur op goed bereikbare locaties, met een grote dynamiek en variatie. Overheden spelen hierbij een belangrijke rol met hun beleid rond bereikbaarheid, voorzieningen en cultuur. Ze kunnen door beleidsingrepen hotspots voor ontmoeting creëren.

De economie wordt circulair en richt zich op welvaart boven winst. Steeds meer ondernemers delen die visie. Uit overtuiging, en omdat ze *business* zien.

In de Utrechtse regio leggen veel ondernemers zich al toe op het oplossen van maatschappelijke uitdagingen. Welvaartsmaximalisatie gaat daarbij boven winstmaximalisatie. Ondernemers zijn ervan doordrongen dat het klimaat verandert en dat sommige grondstoffen steeds schaarser worden. De hiermee gepaard gaande transities hebben een enorme ruimtelijke impact, maar bieden ook economische kansen. Het gaat daarbij niet alleen om inpassing van duurzame energieopwekking. Ook in de bestaande gebouwde omgeving moet veel gebeuren. Denk aan energiebesparing, klimaatadaptatie en duurzame mobiliteit. Het groeiende tekort aan sommige grondstoffen vraagt om een circulaire economie en technologische innovaties. Vermindering van de CO₂-uitstoot en de behoefte aan leveringszekerheid voor energie vergen lokale energieopwekking uit hernieuwbare bronnen.

De nieuwe technologie biedt nog onbekende mogelijkheden. De regio Utrecht kent al diverse initiatieven die hierop inspelen of erop vooruitlopen.

Over de gehele wereld – en zeker ook in de regio Utrecht – werken mensen hard aan technologische transities met vaak nog onvermoede mogelijkheden. Alles gaat sneller. Alles kan digitaal. Er ontstaan onverwachte en onvoorspelbare combinaties. Nieuwe technologieën maken het voortdurend beter mogelijk dat mensen naast consument ook producent zijn. Internet en sociale media stellen mensen in staat om zich buiten bestaande structuren te organiseren, initiatief te nemen, draagvlak te organiseren en medewerking af te dwingen.

Deze ontwikkelingen staan eigenlijk nog in de kinderschoenen. De toegankelijkheid van personen en diensten zal de komende jaren en decennia nog sterk toenemen. De Utrechtse regio kent al diverse initiatieven die hierop inspelen of vooruitlopen. Denk aan zorg aan huis en de verdere integratie van technologie en diensten in de woning.

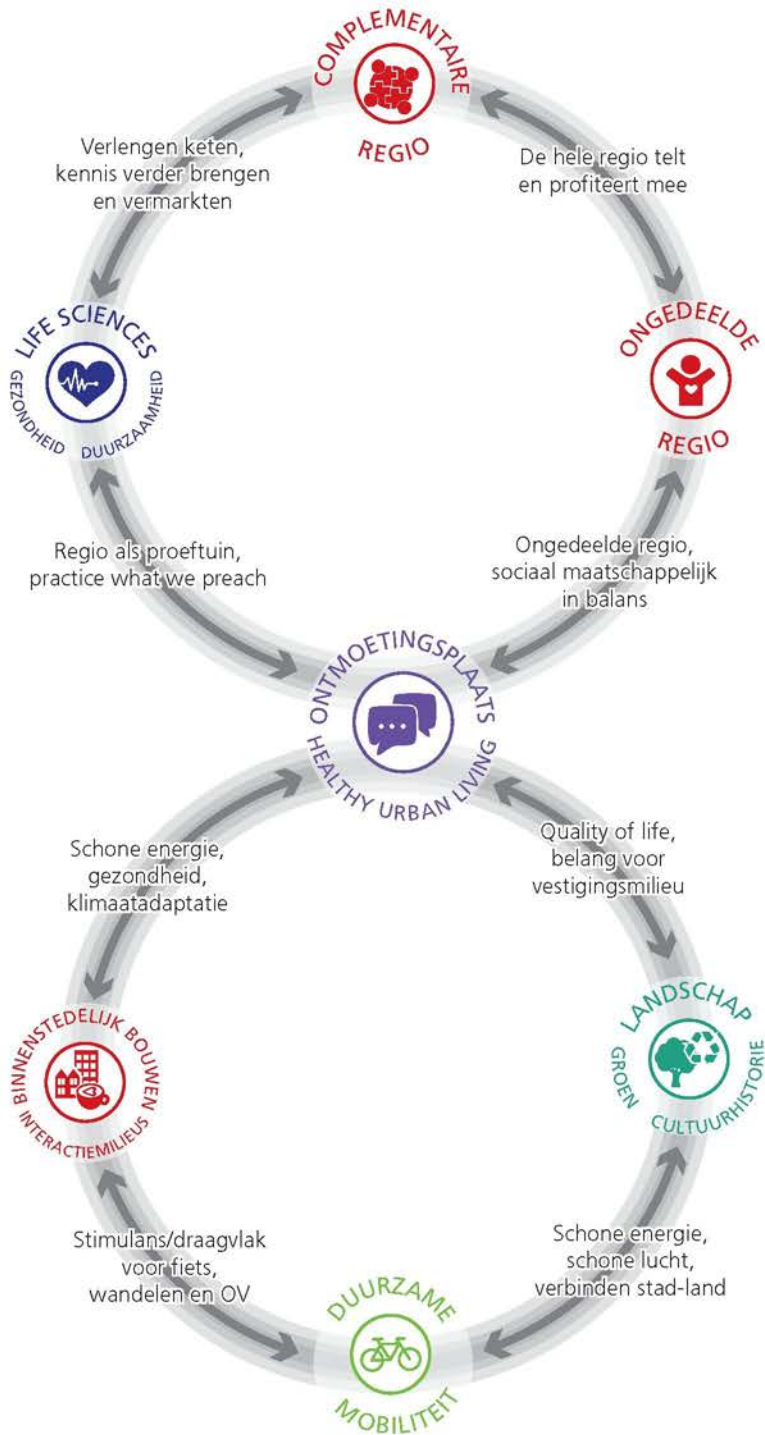
Of neem de introductie van autonoom vervoer. Dat zal de scheiding tussen openbaar en privaat vervoer doen vervagen. Utrecht is een belangrijke verkeersknoop. Daarmee kunnen veranderingen op het gebied van mobiliteit voor deze regio een grote impact hebben.

De bevolking verandert, en daarmee ook de woningmarkt en de zorg. Steden groeien weer, in de periferie neemt het aantal ouderen toe.

Al vanaf de jaren tachtig groeit de bevolking in de grote steden van Nederland. De laatste vijf jaar is zelfs sprake van een groeiversnelling, ook in Utrecht. Vanuit de rest van Nederland trekken jongeren naar de stad. De uittocht van gezinnen uit de stad is gestopt of afgenomen. Bij sommige van de omliggende gemeenten is het omgekeerde het geval: ze groeien minder hard.

De trek naar de stad en de sterk veranderende bevolkings- en huishoudenssamenstelling (dubbele vergrijzing, instroom door buitenlandse en binnenlandse migratie, sterke groei eenpersoonshuishoudens) is een majeure transitie. Vooral buiten de stad neemt het aantal ouderen toe. De stad Utrecht blijft jong, vooral door de aantrekkingskracht van de universiteit en hogescholen.

Deze ontwikkelingen hebben gevolgen voor de woningmarkt, waar meer vraag is naar kleinschalig wonen. En ze hebben gevolgen voor de vraag naar voorzieningen: denk aan zorg, recreatie en ontspanning. In perifere gebieden zal het draagvlak voor voorzieningen juist afnemen. Daar zal de nadruk dan ook sterker komen te liggen op zelfredzaamheid en mantelzorg. Niet iedereen kan daarin mee: naast de initiatiefrijke burgers en bedrijven die voorop lopen met technologische en maatschappelijke innovaties staan anderen, die minder goed in staat zijn om zich te organiseren en sceptisch staan tegenover verandering. Mensen uit lagere inkomensklassen hebben vaker gezondheidsproblemen. Het kan leiden tot toenemende zorgbehoefte en de behoefte aan ondersteuning en bemiddeling in bepaalde wijken.



6. Toekomst 2040

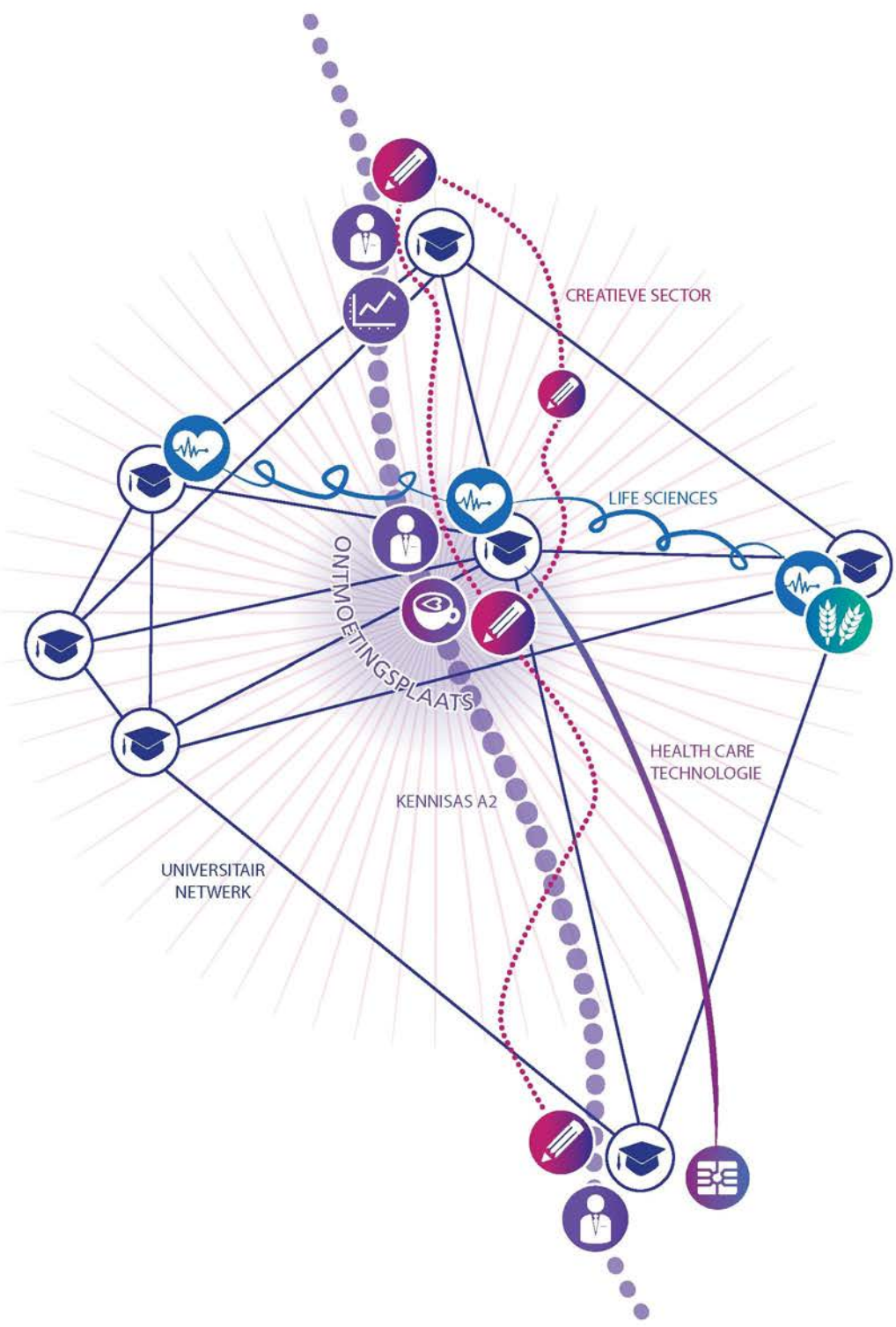
We koersen met de regio Utrecht naar een Ontmoetingsplaats voor Healthy Urban Living. Dat vraagt om economische en ruimtelijke keuzes. Het ziet er naar uit dat de regio de komende decennia nog flink blijft groeien. Onze ambitie is om die groei te gebruiken om de regio beter te maken: groener, gezonder, slimmer. Ontmoeting en gezonde verstedelijking staan centraal. Het betekent een focus op welbevinden, bewegen, duurzaamheid, en perspectief op wonen, werk en opleiding. Maar hoe kunnen we het beste inspelen op kansen en bedreigingen? Hoe stellen we ons de Utrechtse regio in 2040 voor? Welke keuzes zijn daarvoor nodig?

Een duidelijke koers. Flexibel samenwerken. Wisselende allianties.

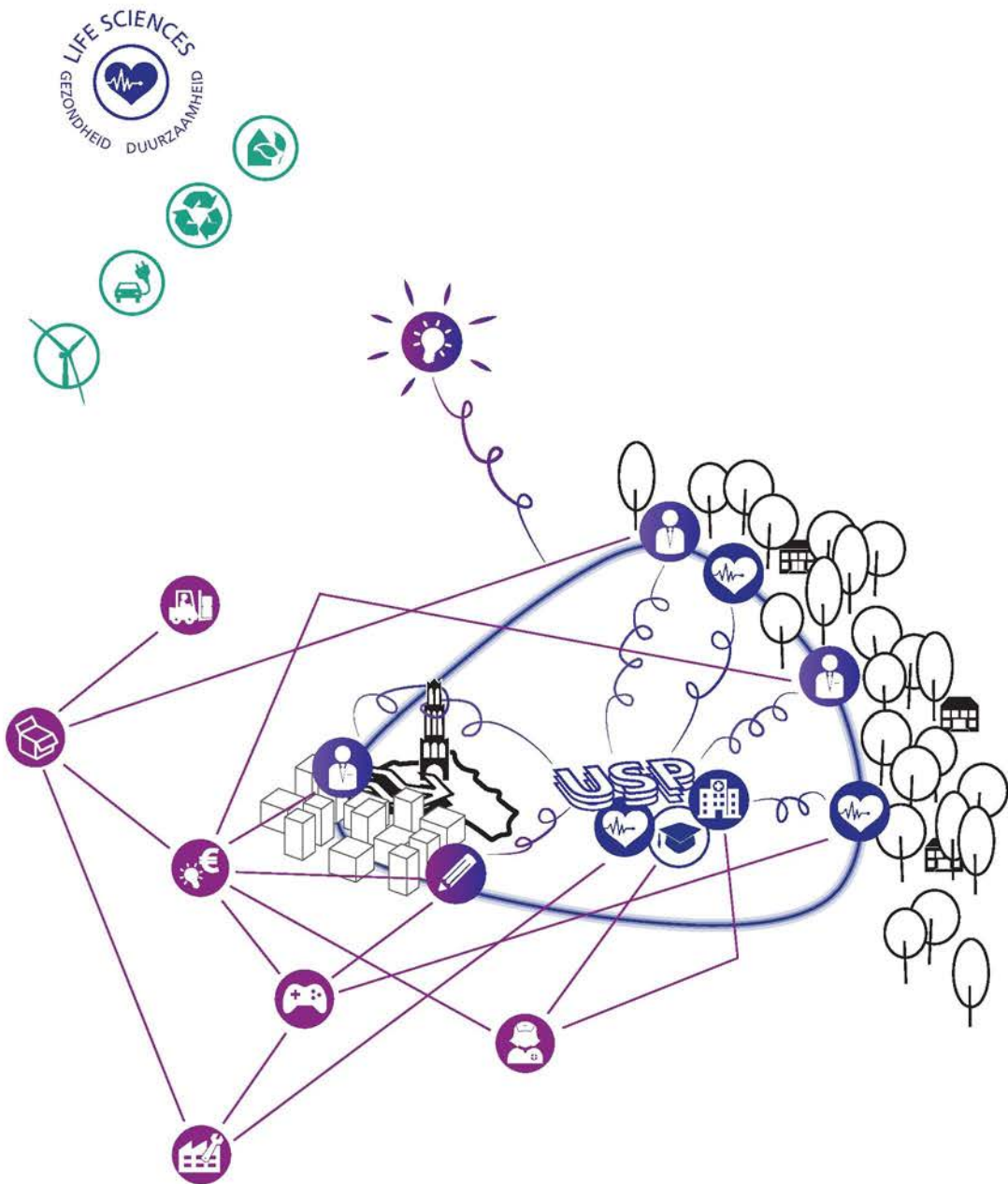
De Utrechtse regio kiest 'Ontmoetingsplaats voor Healthy Urban Living' als gezamenlijke koers. We zorgen ervoor dat we deze koers gedurende een langere periode vasthouden. Onze strategische positie in het netwerk van Nederlandse stedelijke regio's is daarbij essentieel. Flexibel samenwerken op diverse schaalniveaus vinden wij de beste strategie. We zijn als regio relatief klein en we liggen te dicht bij Amsterdam om ons zelfstandig te presenteren als metropolitane regio. We zijn afhankelijk van (én interessant voor) allerlei andere steden en netwerken op verschillende schaalniveaus. Daarom gaan we wisselende allianties aan met andere partners en regio's in binnen- en buitenland, steeds gericht op uitwisseling van toegevoegde waarde. In Utrecht komen verschillende netwerken en allianties rond het brede domein van duurzaamheid, gezondheid en life sciences samen. Bovendien biedt de regio een interessante proeftuin voor innovaties.

Samenwerking. Met publieke én private partijen.

Bij de samenwerking kijken we niet alleen naar andere overheden. We richten onze blik juist ook op private initiatieven en maatschappelijke partners. Als Utrechtse gaming-expertise wordt toegepast in een zorginstelling in Noord-Holland, of als technologie van Philips Eindhoven naar ons Academisch Ziekenhuis komt, is dat te danken aan private inspanningen en de bijzondere, centrale positie en externe oriëntatie van Utrecht. Die willen we stimuleren door private partijen ook te betrekken bij wisselende coalities op verschillende schaalniveaus ten gunste van stad en regio. Zo kan Utrecht profiteren van de nabijheid van Schiphol en van de internationale merkwaarde en topvoorzieningen van Amsterdam. Met Eindhoven (Philips/TU Eindhoven) en Wageningen (WUR)



werkt de Universiteit Utrecht nu al samen in diverse strategische allianties. Dergelijke samenwerkingsrelaties worden geïntensiveerd en gestimuleerd, vanuit de overtuiging dat kennis delen leidt tot kennis vermenigvuldigen. Dit geldt ook tussen overheden. Zo zijn bijvoorbeeld de G4, de Noordvleugel en de allianties en samenwerkingsverbanden van gemeenten op het grensvlak van de regio met andere regio's (zoals Amsterdam en Rotterdam) van meerwaarde voor de regio Utrecht.



Toekomstbeeld #1.

Utrecht is in 2040 de internationaal erkende regio voor *life sciences*, gezondheid en duurzaamheid.

Anno 2016 is de Utrechtse regio volgens de EU een van de meest competitieve regio's van Europa én de Europese innovatieleider. Deze positie wordt versterkt en versterkt. **In 2040 is onze regio toonaangevend op het gebied van *life sciences*, *health* en duurzaamheid.**

Het Utrecht Science Park (USP) wordt een internationale toplocatie. De economische motor draait op volle toeren. Het USP en de daarmee samenhangende locaties in de omgeving zijn ingericht als internationale toplocatie. De brandstof hiervoor is het innovatieve en creatieve milieu. Dat zorgt voor de generatie van kennis op basis van *crossovers* tussen verschillende sectoren. In de regio Utrecht neemt, mede door de groei van het USP, de productie en de overdracht van kennis tussen verschillende sectoren en locaties toe. Dit leidt tot meer innovatie op het gebied van *life sciences*, *health* en duurzaamheid.

Functionele ordening. Daarnaast is een ontwikkeling te zien van bedrijven in de regio die deze innovaties zullen vermarkten en verbinden aan de traditionele sectoren zoals handel, logistiek, ICT en landbouw. Daarbij is een duidelijk functionele ordening zichtbaar. Harde kennis, onderzoek en onderwijs zijn geclusterd op het USP. Voor regulier onderzoek, ontwikkeling, testfaciliteiten en ondersteunende diensten zijn er voldoende locaties in de regio. Hiervoor is het belangrijk de bereikbaarheid van het USP te verbeteren. Niet alleen vanuit het centrum en Utrecht Centraal, maar ook de bereikbaarheid met omliggende woongebieden, werkgebieden en OV- knooppunten.

Duurzaamheids- en gezondheidsambities worden opgeschroefd. De Utrechtse propositie is alleen geloofwaardig als we hem zelf in de praktijk brengen. We voeren onze ambities rondom duurzaamheid en gezondheid flink op. Ze betreffen zowel de energietransitie als de circulaire economie. Bedrijven, organisaties en overheden werken bewust aan circulariteit: door afvalscheiding verder door te voeren, bij de gezamenlijke gemeentelijke inkoop zoveel mogelijk circulaire producten in te kopen, en bedrijven te ondersteunen bij de reorganisatie van productieketens. In de productie worden producten en diensten op een groene, duurzame manier geproduceerd en aangeboden. We zetten in op een klimaatneutraliteit door energiebesparing, energie uit lokale en hernieuwbare bronnen en aardgasloze woningen. We vergroten de rol van fiets, voetganger en openbaar vervoer.



Nul-op-de-meter-woningen

Eind januari 2015 is de landelijke deal Stroomversnelling Koopwoningen ondertekend door de regiogemeenten in Utrecht. Sindsdien is in samenwerking met de 15 U-Thuis gemeenten, de NMU, EBU en HU gewerkt aan de opzet en start van de ontwikkeling van pilotrenovaties. Dit in de aanloop naar latere opschaling naar 50.000 nul-op-de-meter woningen in de provincie Utrecht in 2020.



Playful city

De Universiteit Utrecht, HKU en UMC Utrecht werken al sinds 1998 samen in onderzoek en ontwikkeling van interactieve toepassingen binnen de driehoek technologie, design en onderzoek. Dankzij een nauwe samenwerking tussen overheid, kennisinstellingen en bedrijfsleven slaagt Utrecht erin om met behulp van games maatschappelijke uitdagingen aan te pakken.

Nul-op-de-meterwoningen

De gemeente Stichtse Vecht draagt bij aan de realisatie van nul-op-de-meter woningen.

- Raadsreactie gemeente Stichtse Vecht

Dit zijn onze keuzes:

- We kiezen voor de ontwikkeling van het Utrecht Science Park en omgeving als internationale toplocatie voor life sciences, gezondheid en duurzaamheid
- We kiezen voor verbetering van de bereikbaarheid van het Utrecht Science Park, ook vanuit de economische centra, woon-werkgebieden en OV-knooppunten in de regio.
- We willen voorop lopen in de transitie naar duurzame energie.
- We intensiveren onze inzet voor een circulaire economie ('Cirkelregio Utrecht').

Life Science As

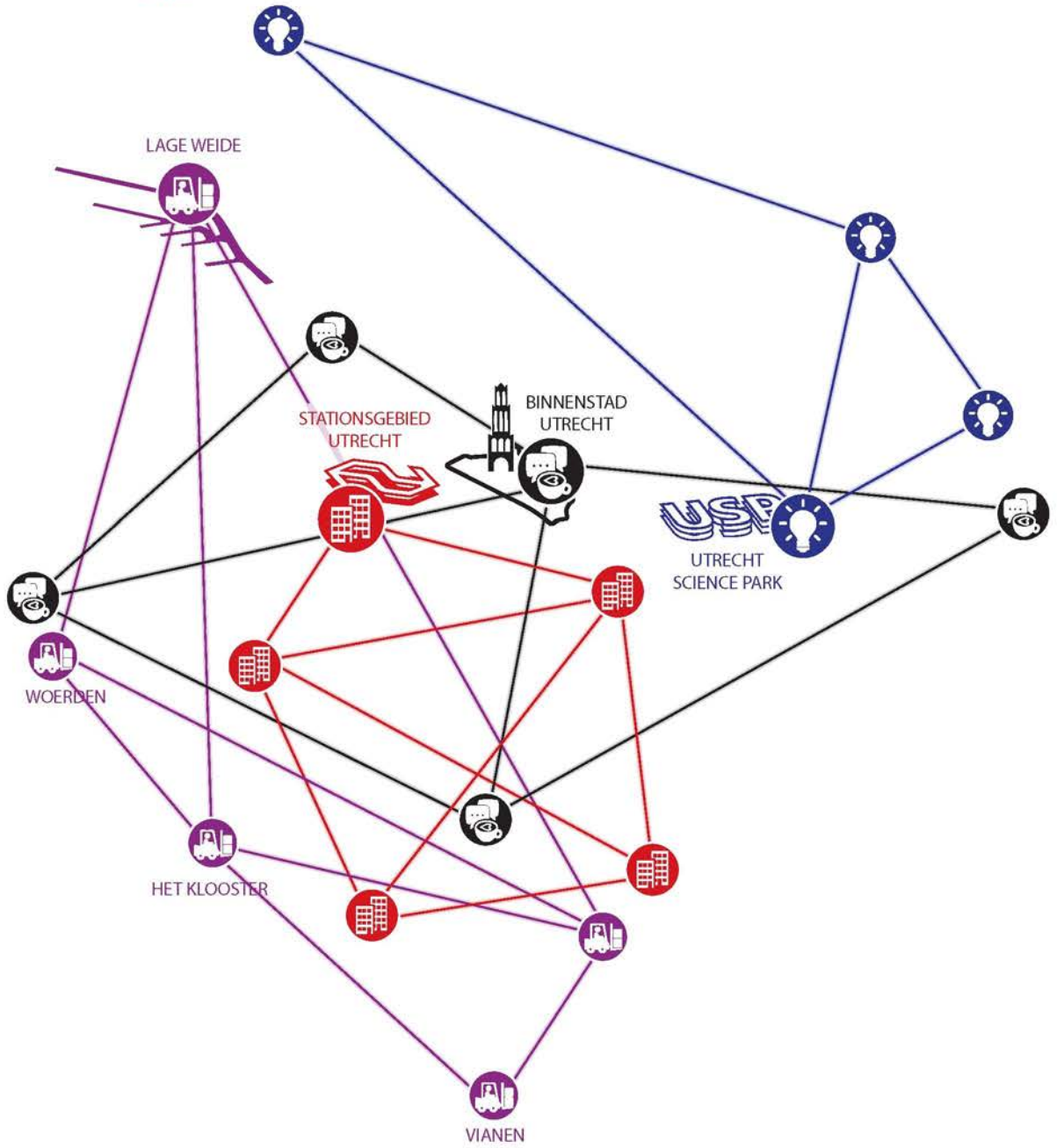
Met de Life Science As wordt bijgedragen aan het internationaal toonaangevend vestigingsmilieu rondom Utrecht Science Park.

- Raadsreactie Gemeente De Bilt

Duurzame bedrijven

Zeist heeft een duurzame identiteit en uitstraling, met veel "duurzame" bedrijven, zoals WNF, Triodosbank, PGGM, Reinaerde, Vogelbescherming, Bartimeus en Abrona.

- Raadsreactie gemeente Zeist



Toekomstbeeld #2.

Gemeenten in de regio zijn economisch complementair.

De regio Utrecht heeft in 2040 een complementaire, stabiele en toekomstvaste economie waarin – naast de kenniseconomie – ook traditionele sectoren en de creatieve industrie sterk vertegenwoordigd zijn. In 2040 zijn de traditioneel sterke sectoren zoals logistiek, diensten en land- en tuinbouw nog steeds goed vertegenwoordigd, maar ze hebben zich verder ontwikkeld.

De regio: een economisch systeem met onderdelen die elkaar perfect aanvullen.

De regio Utrecht functioneert als een economisch systeem waar alle clusters en sectoren cruciaal voor elkaar zijn en floreren bij elkaars bestaan. Het midden- en kleinbedrijf speelt een belangrijke rol in de regio en is cruciaal voor de ontwikkeling van kennis, producten en diensten onder andere op het gebied van life sciences, gezondheid en duurzaamheid. De regio beschikt met het Utrecht Science Park en Nyenrode over een topcampus, en met het Utrechtse Stationsgebied over een Central Business District op de beste OV-locatie van Nederland.

Hoogwaardige maakindustrie, slimme logistiek en andere innovatieve midden- en kleine bedrijven ontwikkelen zich op diverse hoogwaardige bedrijventerreinen aan de west- en zuidkant van de regio. Deze locaties zijn elk een spil in een regionaal netwerk van locaties, ieder met een eigen profiel en functie voor het geheel. De zzp'ers maken een steeds groter deel uit van de economie. Deze innovatieve ondernemers hoeven niet per se te groeien in omvang. Steeds vaker werken ze op projectbasis samen, of kiezen ze voor een coöperatieve vorm waarin specialisten elkaar aanvullen. We zoeken naar crossovers tussen verschillende sectoren, zoals *smart industry*, *gaming* en slimme vormen van logistiek.

De regio: één vestigingsplaats. Geen concurrentie, maar complementariteit.

We beschouwen de Utrechtse regio als één vestigingsplaats. Concurrentie tussen gemeenten maakt plaats voor complementariteit. Er zijn binnensteden van verschillende schaal en functie en specifieke productielandschappen met elk een eigen profiel. Regiogemeenten voeren een gezamenlijk vestigingsbeleid om nieuwe of groeiende bedrijven de juiste ruimte en locatie te bieden. Bedrijventerreinen ontwikkelen een duidelijk profiel, waarmee zij zich onderscheiden van elkaar. Samenwerkende gemeenten voeren er actief acquisitie mee. Bedrijvigheid die behoort tot een bepaald cluster wordt zo veel mogelijk gegroepeerd op gespecialiseerde terreinen, zodat ondernemers daar van elkaars nabijheid kunnen profiteren. Ook sturen gemeenten samen op de vestiging van (grootschalige) detailhandel en behoud van krachtige stads- en dorpscentra.



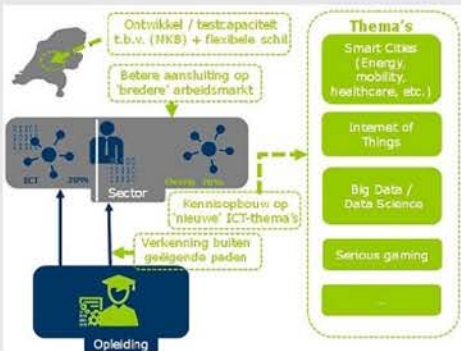
Percuris

Percuris biedt organisaties als het UWV en gemeentes inzicht in de mogelijkheden van haar cliënten en begeleidt deze, via persoonlijk toegesneden re-integratietrajecten, naar werk in de regio. Hiernaast ontwikkelt en organiseert Percuris óók zelf re-integratietrajecten. Projecten die altijd beginnen bij de vraagzijde van de arbeidsmarkt. Om Vervolgens te worden gecompleteerd met de juiste ingrediënten en projectpartners.

Economisch profiel

Het economisch profiel van Woerden is onderscheidend in Kaas, handel en logistiek, maakindustrie (waaronder metaal en kaas), huisvesting van vele branche- en vakorganisaties en toekomst gericht ontmoetingsplek aan A12 / stationslocatie voor congres en vergaderruimten. Het Technisch MBO, net als de 'kaasacademie', de 'kaas experience' en 'biobased economie' bieden kansen.

- Raadsreactie gemeente Woerden



ICT Lab Utrecht

ICT Lab Utrecht is als innovatieve leer- en werkomgeving voor MBO-studenten gestart. In dit Lab leren en werken MBO-studenten in een bedrijfsomgeving aan ICT-gerelateerde thema's die voortkomen uit de veranderende rol van ICT in de economie. Daarnaast biedt het ICT Lab Utrecht een laagdrempelige ontwikkel/test/R&D omgeving voor het MKB en de overige zakelijke markt in de regio Utrecht.



Kaasacademie

Woerden is een echte kaasstad. In de gemeente en in de omgeving is de werkgelegenheid in deze industrie niet te onderschatten. De werkzaamheden in de kaasbedrijven zijn de laatste jaren ingewikkelder geworden terwijl ondertussen kennis over het kaasmaken verdwijnt. De Kaasacademie is een initiatief in ontwikkeling om het onderwijs en de markt dichter bij elkaar te brengen in Woerden.

We stimuleren de diversiteit van regiogemeenten. Maar er zijn wel grenzen.

Sommige verschillen willen we tegengaan, vooral verschillen die maatschappelijke ongelijkheid in de hand werken. In Utrecht moet op de arbeidsmarkt ruimte zijn voor iedereen. Door hoogwaardige kennisintensieve bedrijven en wetenschap te verbinden met andere vormen van onderwijs en bedrijvigheid ontstaat werkgelegenheid op een breed front. Zo kan Utrecht hoogwaardige technologie ontwikkelen. Maar we zullen deze ook moeten produceren en onderhouden. Lager opgeleide werknemers zijn van groot belang voor het economische systeem. Hiertoe investeren we gebiedsgericht en sectorgericht in een goede aansluiting tussen onderwijs en arbeidsmarkt. We kiezen voor onderwijs op werklocaties, zodat er een sterkere wisselwerking ontstaat tussen het bedrijfsleven (het midden- en kleinbedrijf en het onderwijs).

We stimuleren kansrijke sectoren met toekomst. Daarbij denken we ook aan onze inwoners met een lager inkomen of opleidingsniveau. Gekoppeld aan Healthy Urban Living kan men denken aan toerisme en recreatie, dienstverlening, verzorging/zorg, horeca, logistiek, techniek, kleinschalige industrie, verduurzaming van de gebouwde omgeving en landbouw.

Dit zijn onze keuzes:

- We faciliteren de hoogwaardige maakindustrie, slimme logistiek en andere innovatieve bedrijven op diverse hoogwaardige bedrijventerreinen aan de west- en zuidkant van onze regio.
- We willen de potentie voor de kenniseconomie, zoals die van het Utrecht Science Park en omgeving en Nyenrode, ten volle benutten. Andere toplocaties in de regio zijn het Stationsgebied Utrecht (Central Business District) en de Utrechtse binnenstad (beleving en toerisme).
- We verbeteren de aansluiting en samenwerking tussen onderwijs en arbeidsmarkt. Daarbij hebben we niet alleen oog voor de aansluiting met het mbo, hbo en wo, maar ook voor groep niet- of lager opgeleiden. We richten ons daarbij specifiek op de sectoren toerisme, dienstverlening, verzorging/zorg, horeca, logistiek, kleinschalige industrie, techniek, verduurzaming gebouwde omgeving en landbouw in combinatie met recreatie.
- We trekken samen op bij de vestiging van bedrijven of kennisinstellingen en doen gezamenlijk acquisitie. Daarbij krijgt een zo groot mogelijke arbeidsparticipatie prioriteit.
- We kiezen voor bedrijventerreinen die zich helder van elkaar onderscheiden met een duidelijk profiel. We zetten daarbij in op regionale complementariteit.
- We maken onderling afspraken over de ontwikkeling van retail en voorzieningen, en wel zo dat dit leidt tot sterke stads- en dorpscentra.



ZORG VOOR
BETAALBARE WONINGEN
IN DE HELE REGIO



STIJGENDE PRIJZEN

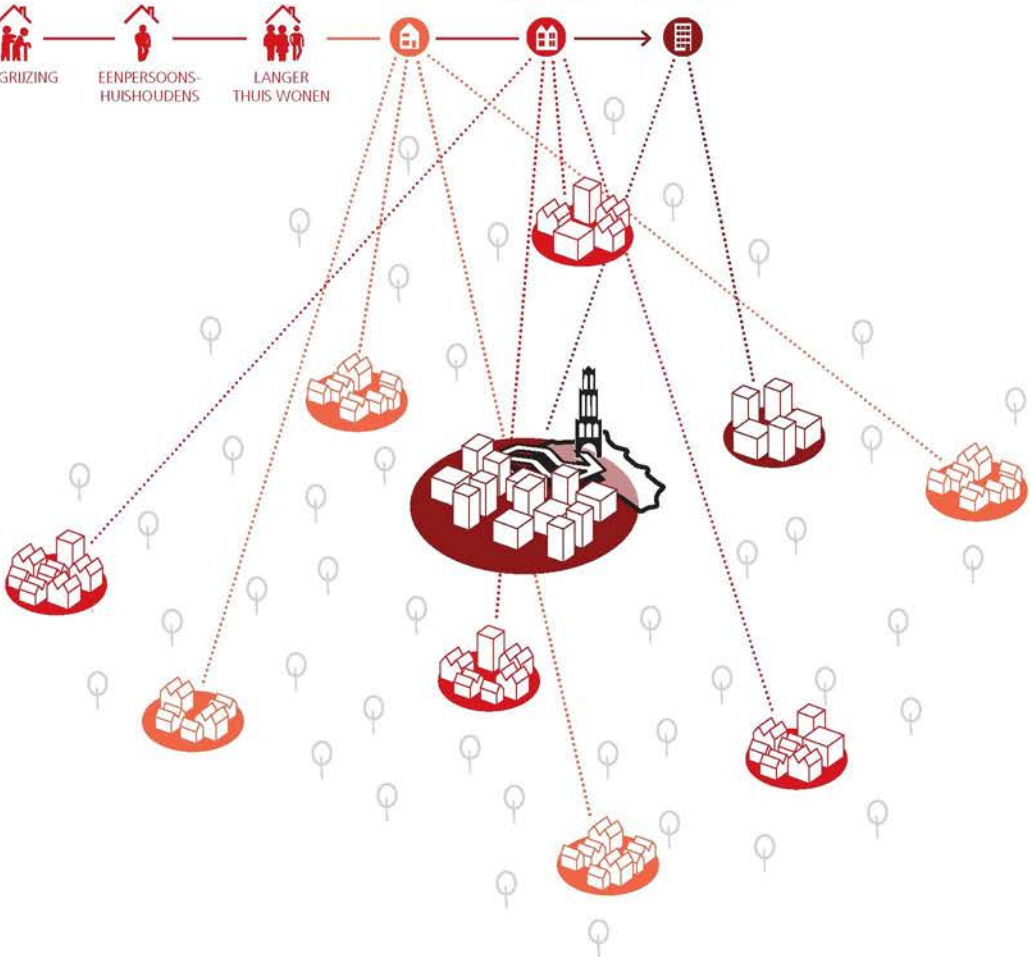


DORPS

KLEIN
STEDELUK

CENTRUM
STEDELUK

VERGRIZING
EENPERSOONS-
HUSHOUDENS
LANGER
THUIS WONEN



Menselijke maat

Bunnik is de gemeente van de menselijke maat en groen in de regio, waar mensen zich gekend en (h)erkend worden.

- *Strategische agenda Bunnik*

Toekomstbeeld #3.

We kiezen voor een ongedeelde regio met voldoende woningen voor alle doelgroepen.

In de regio Utrecht zijn tot 2040 nog zo'n 75.000 nieuwe woningen nodig om de gewenste en voorspelde groei te kunnen faciliteren. Dat is niet alleen van groot belang voor onze economische ontwikkeling, maar ook vanwege de betaalbaarheid van de woningvoorraad. Er is zowel vraag naar dorps en kleinstedelijk wonen in de regiokernen, als naar (centrum)stedelijk wonen in de stad. De hoge druk op de woningmarkt is af te lezen aan de stijgende prijzen van koopwoningen en de toenemende wachttijden voor een sociale huurwoning. Een steeds groter deel van de woningvoorraad dreigt onbetaalbaar te worden voor mensen met een lager inkomen. Er is veel vraag naar goedkopere woningen, in alle delen van de regio.

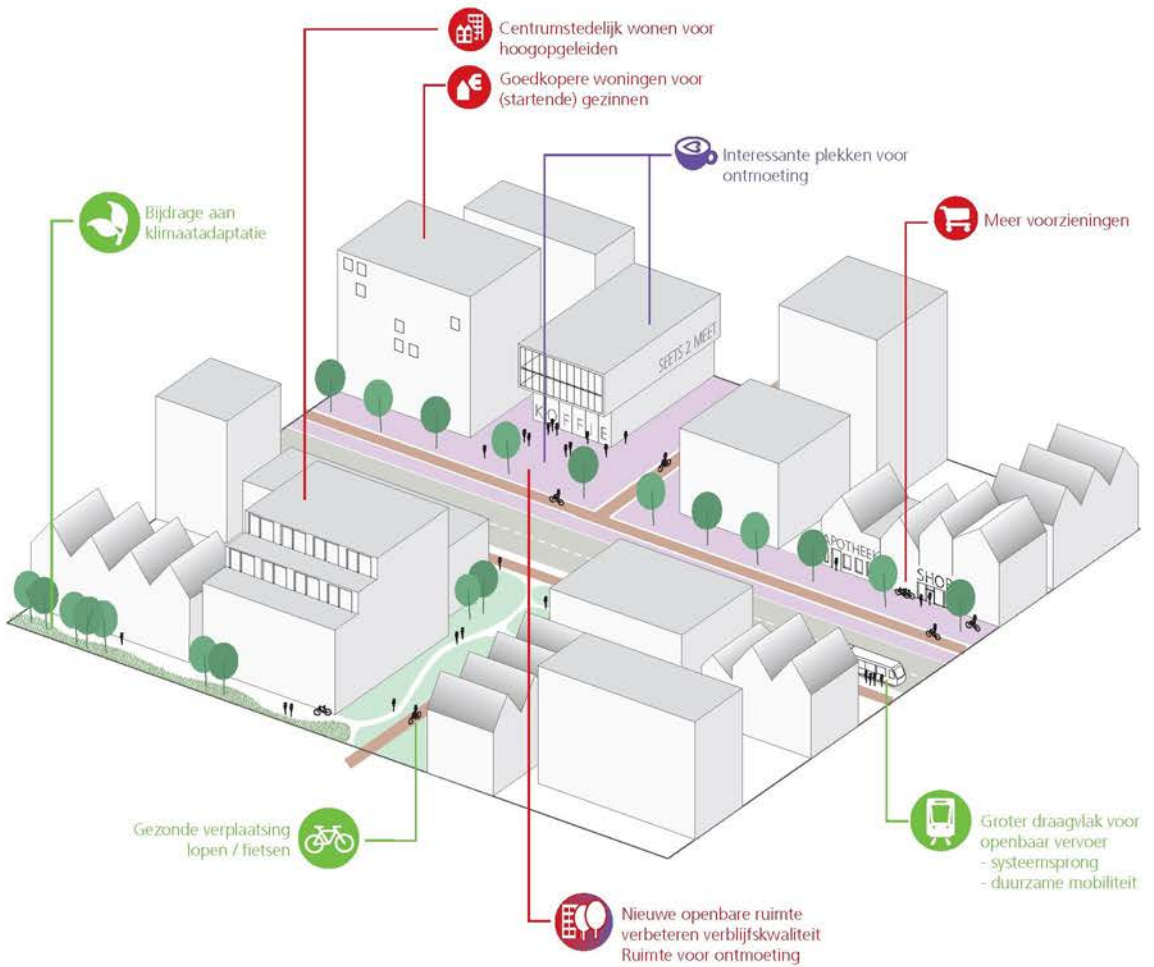
Regionale solidariteit is een belangrijk principe in ons woonbeleid. Iedere gemeente in de regio biedt ruimte voor sociale huurwoningen. De doorstroom uit de maatschappelijke opvang en het toenemende aantal statushouders als gevolg van de vluchtelingeninstroom zorgt daarbij voor extra druk. Dat kan verdere segregatie in de hand werken, iets wat we per se willen voorkomen.

Flexibiliteit is nodig. Onafwendbare demografische ontwikkelingen zorgen ervoor dat we onze woningvoorraad daarop flexibeler zullen moeten afstemmen: de toename van eenpersoonshuishoudens, de vergrijzing van de bevolking en het gegeven dat ouderen langer thuis (moeten) blijven wonen.

Duurzaamheid is een kernbegrip. Een gezonde stedelijke woonomgeving betekent dat de woningvoorraad duurzaam moet zijn of worden. We investeren daarom in de kwaliteit en duurzaamheid van de bestaande woningvoorraad en geven op die manier ook een impuls aan innovatieve duurzame bedrijven uit de regio.

Dit zijn onze keuzes:

- We kiezen ervoor om de behoefte aan nieuwe woningen in de regio te accommoderen.
- We kiezen voor voldoende betaalbare woningen in iedere gemeente, zowel voor lage als middeninkomens.
- We passen de woningvoorraad aan met het oog op onafwendbare demografische ontwikkelingen: toename van eenpersoonshuishoudens, vergrijzing en het gegeven dat ouderen langer thuis blijven wonen.
- We investeren in de kwaliteit en duurzaamheid van de bestaande woningvoorraad en geven op die manier een impuls aan innovatieve duurzame bedrijven uit de regio.



Toekomstbeeld #4.

We groeien, met voorrang, op binnenstedelijke locaties. Dat leidt tot kwaliteit en interactie.

Binnenstedelijk groeien, niet in uitleglocaties. De omvangrijke regionale woningbouwopgave realiseren we met voorrang binnen bestaand stedelijk gebied en binnen de dorpen, niet door te bouwen op grote uitleglocaties. Het landschap in de regio is van grote economische en maatschappelijke betekenis. Het wordt daarom gevrijwaard van omvangrijke woningbouwopgaven. We onderzoeken in hoeverre de verwachte vraag van 75.000 woningen tot 2040 in het bestaande stedelijke gebied van de U10 kan worden opgevangen. De kwaliteit van het stedelijk gebied moet daarbij wel gewaarborgd blijven.

De agglomeratiekracht van de regio wordt versterkt. Dat doen we door bewust in te zetten op knooppuntontwikkeling. Ieder knooppunt heeft een eigen programma ten aanzien van voorzieningen, de woningproductie en een goed netwerk met andere knooppunten. Voor kleine kernen kiezen we voor maatwerk. Daarbij is er ruimte om kleine aantallen woningen – nodig voor de omvang van de bevolking en draagvlak voor voorzieningen – buiten de rode contouren te realiseren.

Minder monofunctionele bedrijventerreinen. Door schaalverkleining en functiemenging neemt het aantal monofunctionele bedrijventerreinen af. Door dergelijke locaties te transformeren neemt de verblijfskwaliteit van onze kernen toe. De A12-zone (grootweg het gebied tussen de knooppunten Oudenrijn en Lunetten) beschouwen we als strategische ontwikkelzone voor de langere termijn.

Hoogwaardige openbare ruimte. Bij binnenstedelijk en binnendorps bouwen waken we ervoor steden en dorpen volledig vol te bouwen. We creëren juist een kwalitatief hoogwaardige openbare ruimte en goede parken. De openbare ruimte bepaalt in grote mate of mensen zich prettig voelen, is een belangrijke vestigingsplaatsfactor en biedt interessante locaties voor ontmoeting, bewegen, interactie of juist rust. Het toenemende aantal zzp'ers in de regio vraagt om multifunctionele openbare ruimtes waar ze ruimte vinden voor werk en ontmoeting. Ook in dorpskernen zijn deze voorzieningen nodig.

Anticipatie op klimaatverandering. We bereiden onze stads- en dorpskernen voor op klimaatverandering. Dat doen we door werk te maken van maatregelen tegen hittestress, verdroging en wateroverlast, door het waterbergend vermogen te vergroten



Maximahaven, IJsselstein



Defensierrein, Woerden



Transformatie kantoren

De gemeente Nieuwegein stimuleert de omvorming van leegstaande kantoren naar andere bestemmingen. En met succes. In het afgelopen jaar kreeg 14.000 m² kantoor in Nieuwegein een nieuwe bestemming als woning.

'Nieuwegein heeft met de succesvolle kantoortransformaties aangetoond dat dit een kwalitatief goede en breed geaccepteerde woonvorm is. Wonen in kantoren is aantrekkelijk voor diverse doelgroepen, de markt pakt deze trend op en het draagt bij aan het vitaal houden van onze stad'.



Maximahaven, IJsselstein

Transformatie-opgave

Nieuwegein loopt voorop in de transformatie van kantoren naar woningen en woningen naar levensloopbestendige woningen.

- *Raadsreactie gemeente Nieuwegein*

Binnenstedelijk bouwen

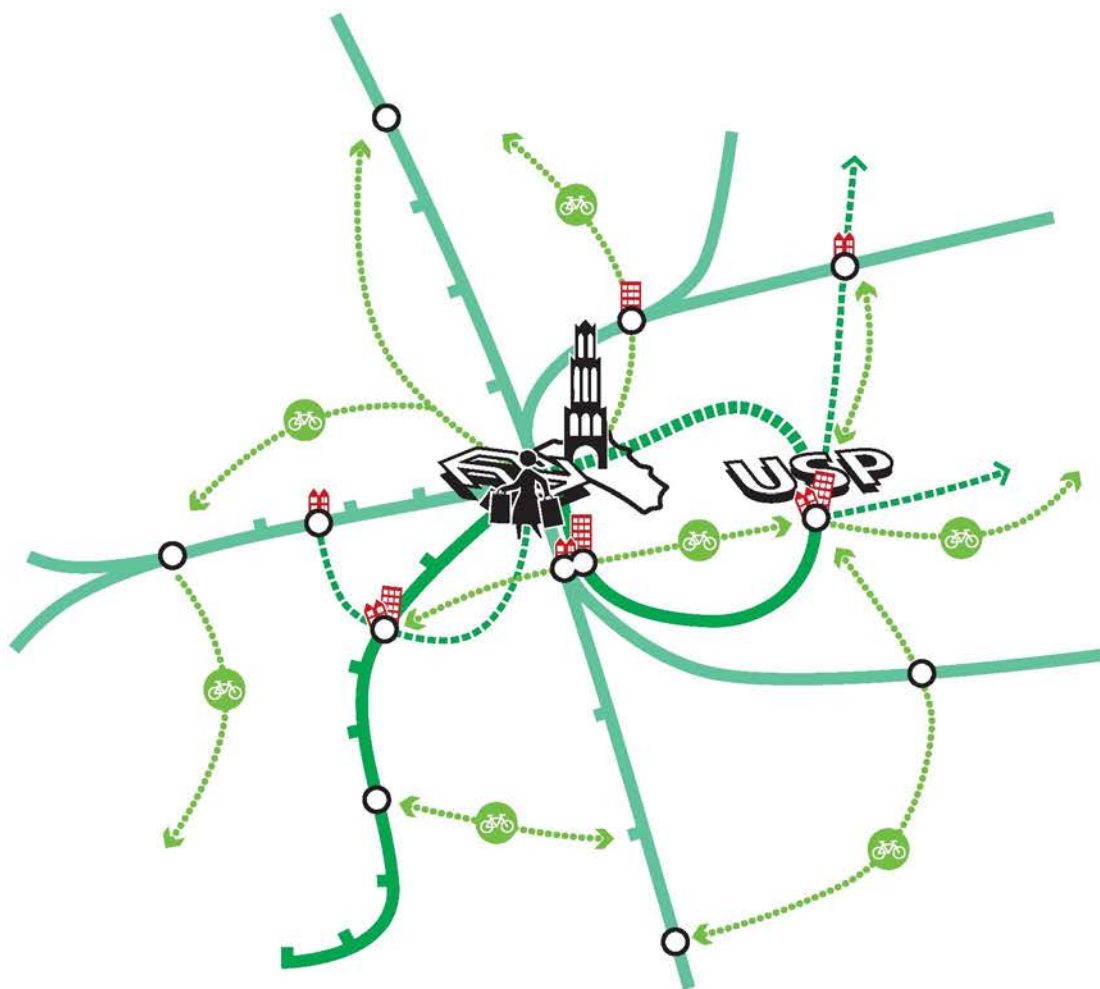
Utrecht kan als voorbeeld fungeren voor andere gemeenten, met betrekking tot binnenstedelijke ontwikkeling.

- *Raadsreactie gemeente Utrecht*

en de doorstroming te verbeteren. Recreatiezones kunnen hierbij een belangrijke rol spelen. Dankzij intergemeentelijke en interdisciplinaire samenwerking kan de behoefte aan recreatiemogelijkheden, stadslandbouw, natuurontwikkeling, toerisme, cultuurhistorie of waterberging worden gecombineerd met kwaliteitsverbetering van de stadsrandzones. Ook kunnen we de samenhang tussen stad en land versterken.

Dit zijn onze keuzes:

- We stimuleren de functie van de regio als ontmoetingsplaats. Dat doen we door interactiemilieus te creëren met de bijbehorende voorzieningen: horeca, flexibele werkplekken, cultuur. Nieuwe grootschalige ontwikkellocaties zijn gesitueerd nabij OV-knooppunten, zodat een wisselwerking kan ontstaan tussen duurzame mobiliteit, ruimtelijke kwaliteit en een intensief ruimtegebruik.
- We kiezen met voorrang voor binnenstedelijk en binnendorps bouwen, boven uitbreiding. Zo sparen we het landschap en versterken we de groene omgeving. We ontwikkelen geen nieuwe grootschalige uitleglocaties.
- We transformeren de gebouwde omgeving:
 - door transformatie en/of sloop-nieuwbouw van kantoren, oude bedrijfspanden of maatschappelijk vastgoed;
 - door transformatie naar (onder andere) wonen, hotels, hedendaagse bedrijfspanden.
- We kiezen voor de A12-zone als strategische (binnenstedelijke) ontwikkellocatie.
- We kiezen voor openbare ruimte en parken met kwaliteit, die ontmoeting, bewust gezond leven en bewegen mogelijk maken. We zorgen er daarbij voor dat het klimaatadaptatief vermogen van het stedelijk netwerk groter wordt, en dat de ruimtelijke kwaliteit van de openbare ruimte en het groen wordt verbeterd.
- We verbinden stad en land, ieder met hun eigen kenmerkende kwaliteiten, zodat ze gezamenlijk een bijdrage kunnen leveren aan de gekozen koers: Healthy Urban Living.



Toekomstbeeld #5.

We geven voorrang aan duurzame mobiliteit.

Een systemsprong in de mobiliteit is noodzakelijk. Het toenemende belang van ontmoeten en interactie en de regionalisering van de economie leiden tot een toenemend aantal verplaatsingen. Dat komt nog bovenop de mobiliteitsgroei die het gevolg is van bevolkingsgroei en de toenemende populariteit van de stad. Deze ontwikkelingen maken een systemsprong in de afwikkeling van de mobiliteit noodzakelijk, met name op plekken waar de stedelijke massa en/of drukte toeneemt. Door zo'n systemsprong is het mogelijk om bestaande openbaar vervoer- en fietsnetwerken te intensiveren en op te schalen. Op plekken met minder massa zal de auto nog steeds een belangrijke rol spelen. Waar dit zo is, stimuleren we zoveel mogelijk elektrisch vervoer of innovatieve vervoerswijzen. De mobiliteitsbehoefte die voortkomt uit nieuwe ontwikkelingen stemmen we op regionaal schaalniveau af.

De mobiliteitsvraag wordt in toenemende mate flexibel. Mobiliteit verandert: we gaan van bezit naar gebruik, en naar het combineren van verschillende modaliteiten (fiets, openbaar vervoer en auto-deelconcepten). De vraag naar gemak en comfort neemt toe. De manier van verplaatsen is relatief van minder belang dan de aanwezigheid van de goede verbinding. Dat vraagt om slimme oplossingen voor de optimalisatie van vervoersnetwerken, intensivering van frequenties en om betrouwbare en comfortabele verbindingen.

We zoeken naar een nieuwe balans tussen bereikbaarheid en ruimtelijke kwaliteit. We kiezen voor logische routes voor elke vervoersmodaliteit, waarbij de dichtheid van een gebied bepaalt welke modaliteit prioriteit krijgt. We verwerken niet meer dan een gebied aankan. In gebieden met een hoge dichtheid is dat lopen, fietsen en openbaar vervoer; elders is dat automobilititeit. Met deze aanpak stimuleren we gezonde en ruimte-efficiënte mobiliteit. De mobiliteitsgroei die het gevolg is van de stedelijke verdichtingsopgave, vangen we op door een mobiliteitssprong die gericht is op lopen, fietsen en openbaar vervoer. Ruimtelijke intensivering, bijvoorbeeld rond knooppunten en regionale kernen, biedt kansen voor duurzame en efficiënte mobiliteit omdat het draagvlak voor gebruik van het openbaar vervoer breder zal worden.

Nieuwe voorzieningen: dichtbij knooppunten. Nieuwe voorzieningen, 'publiekstrek-ers' en nieuwe woningen ontwikkelen we zoveel mogelijk dichtbij goed bereikbare knooppunten, juist ook buiten het centrum van Utrecht. De vervoersstromen nemen met name tussen deze knooppunten in intensiteit toe. Ze vervullen een rol in de tangentiële verbindingen tussen de verschillende regionale kernen en de stad. Zo kan de druk op de Utrechtse OV-terminal deels worden verlicht.



Parkeerwijzers voor fietsers

Utrecht voerde afgelopen jaar een systeem in dat aangeeft aan hoeveel plaatsen er nog vrij zijn in openbare fietsenstallingen - zoals bij parkeergarages voor auto's. Onder het motto "Utrecht wereldfietsstad" neemt de gemeente maatregelen om het fietsen te promoten, zoals het aanbieden van fietsenstallingen waar mensen hun fiets 24 uur gratis en bewaakt mogen stallen en het constant verbeteren en uitbreiden van fietspaden.



Utrechtse wereldprimeur Vehicle-to-Grid groeit uit tot regionaal energiesysteem.

Op vrijdag 27 november zetten wethouders uit vijftien gemeenten uit de regio Utrecht hun handtekening onder de ambitie om dit uit te bouwen tot een regionaal energiesysteem. Vehicle-to-Grid is een initiatief van onder andere de gemeente Utrecht, netbeheerder Stedin, GE Benelux, Vidyn, Economic Board Utrecht en LomboXnet.

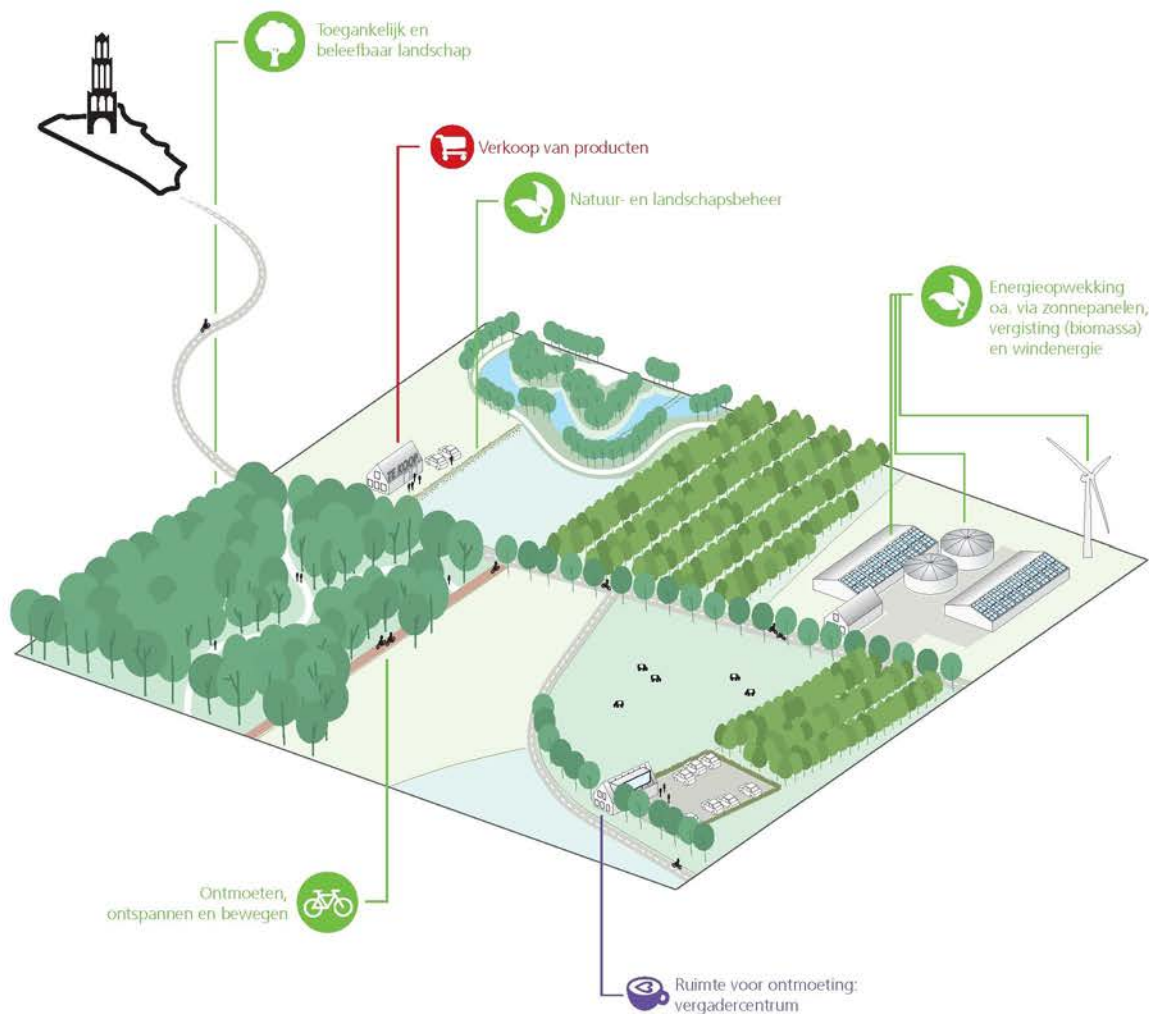
Ook de logistiek en (stads)distributie is sterk in ontwikkeling. We kiezen bewust voor duurzame en efficiënte systemen. Daarmee verbeteren we niet alleen de leefbaarheid en bereikbaarheid van onze woonkernen en economische kerngebieden. Ze kunnen ook als toonbeeld dienst doen van Healthy Urban Living.

Dit zijn onze keuzes:

- We kiezen voluit voor de verbetering van de bereikbaarheid, omdat dit één van de kernkwaliteiten is van de regio, de ontmoetingsplaats van Nederland.
- We kiezen voor een systeemsporg in onze bereikbaarheid. Daarbij geven we voorrang aan het gebruik van openbaar vervoer en fiets boven het gebruik van de auto. Op plekken met weinig massa blijft de auto een belangrijke rol spelen.
- We concentreren nieuwe ruimtelijke ontwikkelingen bij goed bereikbare OV-knooppunten.
- We kiezen voor een duurzaam en slim regionaal mobiliteitssysteem:
 - Een slim mobiliteitsnetwerk: flexibel, betrouwbaar, comfortabel.
 - Een opgeschaald regionaal fietsnetwerk.
 - Mobiliteitsmanagement, in combinatie met optimalisatie van het verkeersnetwerk.
 - Verbeterde faciliteiten voor elektrisch vervoer, zowel voor fiets, OV als auto.
- We stimuleren verduurzaming en 'verslimming' van (stads)distributie en onze logistieke sector.
- We zetten in op een gezamenlijke lobby naar het Rijk (MIRT) om de bereikbaarheid van onze regio te versterken.

Fietsstad

Houten wil de plek zijn in de regio waar geëxperimenteerd wordt met de E-Bike, kleinschalig vervoer en andere duurzame mobiliteitsvormen
- Raadsreactie Houten



Toekomstbeeld #6.

Groen, landschap en cultuurhistorie leveren een onmisbare bijdrage aan de stedelijke regio.

Een kernwaarde van de Utrechtse regio is de nabijheid van natuur en landschap en cultuurhistorische waarden van hoog niveau. Die kernwaarde wordt beschermd en versterkt. Natuur en landschap moeten goed bereikbaar zijn voor recreanten. Binnen en buiten de steden en dorpen is volop beleefbare natuur. Er zijn goed bereikbare en beleefbare landschappen en parken. We zorgen dat meer toeristen de weg naar onze regio weten te vinden.

Bewoners en bezoekers kunnen elkaar ontmoeten, ontspannen en voldoende bewegen. Het groen in de regio draagt bij aan het hoogwaardige leefmilieu, gelukkige bewoners en een goed vestigingsklimaat. Het buitengebied maakt zo deel uit van de multifunctionele leef- en werkomgeving. In het buitengebied is de agrarische functie nog steeds van groot belang. Het is een economisch sterke functie en draagt bij aan het behoud van het landschap. De beleving van dat landschap is belangrijk.

Agrarische bedrijven ontwikkelen nevenactiviteiten zoals recreatie, zorgtaken, verkoop van producten aan de consument, natuur- en landschapsbeheer, educatie en energieopwekking. Vrijkomende agrarische bedrijfsgebouwen worden gebruikt voor natuurbeheer, recreatie, wonen en kleinschalige bedrijvigheid, passend binnen het landschap en op een manier die bijdraagt en het duurzame beheer van dit landschap.

Klimaatadaptatie krijgt veel aandacht. Het groen in en om de kernen levert een belangrijke bijdrage aan de noodzakelijke klimaatadaptatie in het stedelijk gebied. Groene daken en gevelbegroeiing helpen om hittestress te verminderen. We bereiden ons voor op de gevolgen van klimaatverandering en bodemdaling en passen daar onze ruimtelijke keuzes en investeringen op aan. Uiterlijk in 2020 zijn de gemeenten en hun partners het eens over een samenhangende aanpak van deze opgave.

Dit zijn onze keuzes:

- We streven naar een aantrekkelijke, gezonde en duurzame leefomgeving. Het landschap speelt daarin een onmisbare rol. Daarom verbeteren we de beleefbaarheid voor recreanten en toeristen van omringende landschappen, met aandacht voor de cultuurhistorie waarde.



Fort Werk aan de Korte Uitweg

Het Fort Werk aan de Korte Uitweg, onderdeel van de Hollandse Waterlinie, is door zorgorganisatie Reinaerde prachtig gerenoveerd. Een groep mensen bestaande uit medewerkers, vrijwilligers en mensen met een beperking zijn aan de slag gegaan om het Fort weer netjes te beheren. Het heeft haar authenticiteit van het Fort behouden aangevuld met moderne faciliteiten. Kortom Fort Werk aan de Kort Uitweg is met inzet van zorgorganisatie Reinaerde omgetoverd tot een multifunctionele plek waar iedereen naar hartenlust kan genieten.



Local2Local

Local2Local is een boerencollectief uit de Kromme Rijnstreek, Utrechtse Heuvelrug, Betuwe en het Eiland van Schalkwijk dat de handen ineen heeft geslagen om eerlijk en gezond lokaal voedsel in de regio bereikbaar te maken. Zij zijn trots op hun heerlijke, gezonde en eerlijke producten en zij willen een belangrijke speler worden in de Utrechtse regionale voedselmarkt.

- De agrarische sector is belangrijk voor het behoud van de landschappen. Een verbrede landbouw kan het economisch draagvlak van de agrarische bedrijven steunen.
We ontwikkelen nieuwe samenwerkingsvormen met terreinbeherende organisaties (natuur en recreatie) zodat gebieden duurzaam kunnen worden beheerd.
- We gaan het groen, de landschappen en onze cultuurhistorische waarden meer vermarkten als unique selling point van het vestigingsklimaat, en ten behoeve van recreatie en toerisme.
- We bereiden ons voor op de gevolgen van klimaatverandering en bodemdaling.
- We streven naar een goed evenwicht tussen behoud en beheer van de landschappelijke kwaliteiten en de ruimtelijke consequenties van de energietransitie.
- We zetten ons in voor duurzame innovatieve landbouw als beheerder van ons open landschap en als aanbieder van eerlijke producten op de regionale markt.

Sociale samenhang

IJsselstein heeft een sterke sociale samenhang. Dit blijkt uit het actieve verenigingsleven en tal van evenementen.

- Raadsreactie gemeente IJsselstein

Agrarische innovatie

In de agrarische sector vinden voortdurend innovaties plaats. De combinatie van agrarische bedrijven met toeristische activiteiten kan kansen bieden.

- Raadsreactie Vianen

Bestaande samenwerkingsverbanden

- Economic Board Utrecht (met bedrijfsleven, kennisinstellingen, provincie en gemeenten)
- MKB
- Het kenniscentrum Healthy Urban Living (Universiteit, Hogeschool, TNO, Deltares en RIVM)
- Samenwerking Utrecht-oost /Utrecht Science Park
- Playful City: UU, HKU en UMC Utrecht werken al sinds 1998 samen in onderzoek en ontwikkeling van interactieve toepassingen binnen de driehoek technologie, design en onderzoek
- Staat van Utrecht (provincie, NMU, gemeenten en bedrijfsleven)
- Alliantie Cirkelregio Utrecht (USI, ...)
- Coalitie klimaatadaptatie (HDSR, provincie, gemeenten)
- Stroomversnelling/nul-op-de-meter (corporaties, gemeenten, bouwbedrijven, kennisinstellingen, NMU)
- City Deal Health Hub Utrecht (gemeenten, provincie, kennisinstellingen, zorginstellingen, bedrijfsleven)
- Internationale Profilerings "Utrecht Region" (gemeenten, provincie, Universiteit, USP, EBU)
- Samenwerking toerismebureaus
- Human Capital Agenda
- Samenwerking Recreatieschappen en terreinbeherende organisaties

Samen op weg naar een uitvoeringsagenda

De ruimtelijke-economische Koers van en voor de U10 is erop gericht om van de regio een Ontmoetingsplaats voor Healthy Urban Living te maken. In hoofdstuk 6 van deze koers zijn de ambities vertaald in toekomstbeelden en concrete regionale keuzes. Deze uitvoeringsagenda maakt nu helder hoe we met deze keuzes aan de slag gaan. Wat betekenen ze voor de regio? Voor welke concrete opgaven is regionale samenwerking van belang om de ruimtelijk-economische koers tot uitvoering te brengen? Welke gezamenlijke acties zijn daarvoor nodig? Het kan hierbij gaan om nieuwe acties, maar ook om intensivering of bijsturing van bestaand beleid, lopende programma's en projecten. De agenda heeft een doorkijk naar de middellange termijn en geeft aan welke acties met prioriteit worden uitgevoerd.

Deze uitvoeringsagenda is gebaseerd op input van de tien gemeenten in de U10. Raadsleden hebben kaders meegegeven voor de agenda, via het U10 Beraad(t) op 8 februari 2017 en schriftelijk in januari en februari 2017. Ambtenaren hebben concrete acties benoemd om de Ontmoetingsplaats voor Healthy Urban Living te realiseren. Dat is gebeurd in twee brede ambtelijke sessies en in diverse (sectorale) overleggen. Andere partijen (de 'triple helix') worden in de vervolgfase betrokken.

Samenwerking

Als de regio Utrecht in 2040 daadwerkelijk een Ontmoetingsplaats voor Healthy Urban Living wil zijn, dan zullen we nu al moeten samenwerken over de gemeentegrenzen heen. Niet alleen goede samenwerking tussen de betrokken gemeenten zal nodig zijn, maar ook tussen de regio Utrecht en andere regio's, tussen verschillende sectoren en met diverse partijen. De stedelijke regio werkt als een zelforganiserend systeem waarin gemeenten optreden in samenspel met ondernemers, overheden (gemeenten, de provincie, waterschappen en het Rijk), met kennisinstellingen en maatschappelijke partijen. Samen maken zij de regio.

Bij de uitvoering zullen we daarom nadrukkelijk de samenwerking zoeken met deze partijen. Enerzijds om breed draagvlak te verkrijgen voor onze ruimtelijk-economische koers, anderzijds om de rol van de U10 goed af te stemmen op die van andere partijen en zodoende dubbel werk te voorkomen. In steeds wisselende samenstellingen zullen we gericht samenwerken rond en aan duidelijke opgaven.

Tegelijkertijd vergen deze opgaven een mate van regionale samenwerking die verder gaat dan de manier waarop partijen momenteel samenwerken in de Utrechtse regio. De U10 is nu misschien 'licht' qua bestuurlijke structuur, maar voor de uitvoering volstaat dat niet. Er zijn duidelijke, harde afspraken nodig. Dat vergt commitment, concrete regionale afspraken op onderdelen en gezamenlijk optrekken in de uitvoering. Dat levert niet per se meer werk op. Sterker nog, het omgekeerde zou wel eens het geval kunnen zijn: door te krachten te bundelen kunnen we (lokale) capaciteit en middelen juist efficiënter en effectiever inzetten.

Prioritering

Deze uitvoeringsagenda prioriteert de acties om van de regio Utrecht de Ontmoetingsplaats voor Healthy Urban Living te maken. Deze prioritering is (nog) niet vastgesteld aan de bestuursafels of bestuurlijke colleges over de volle breedte van de U10. Het gaat om een voorstel, gebaseerd op de inhoud (de urgentie vanuit de koers) en de input van ambtenaren en raadsleden. Het voorstel is gedeeld met de bestuursafels Ruimte en Economie. Daarbij is onderscheid gemaakt in:

- Wat er al ligt op de bestuursafels (de Werkagenda U10 2017-2018);
- Wat wordt geagendeerd op de bestuursafels vanuit de ruimtelijk-economische koers:
 - op de korte termijn (parallel aan de Werkagenda U10 2017-2018);
 - op de (middel)lange termijn (na 2018).

Inhoudelijk is er overlap met de Werkagenda U10. Deze overlap is hier inzichtelijk gemaakt. Het is raadzaam om in de nieuwe bestuursperiode in U10-verband te werken met één agenda. Deze is geordend naar (en kan worden getoetst aan) de gezamenlijke visie, zoals verwoord in de ruimtelijk-economische koers.

Vervolg

Om de stap naar de uitvoering te zetten, zijn een paar punten van belang. Allereerst zetten we de uitvoering van de lopende acties van de Werkagenda voort. In aanvulling daarop vertalen we de nieuwe acties voor de korte termijn vanuit deze uitvoeringsagenda in concrete programma's en projecten, die we vervolgens uitvoeren. Een 'trekker' zal deze projecten moeten adopteren, steeds passend bij de opgave. In U10-verband organiseren we daarvoor de benodigde capaciteit en middelen. Daarnaast prioriteren bestuurstafels en colleges in de volle breedte van de U10- samenwerking de acties. Deze uitvoeringsagenda doet voor die prioritering een voorstel.

In de nieuwe bestuursperiode werken we toe naar één agenda, op basis van de gezamenlijke visie, zoals verwoord in deze ruimtelijk-economische koers. Dit kan bijvoorbeeld een geactualiseerde uitvoeringsagenda of werkagenda zijn. Bij de uitwerking van de nieuwe acties voor de korte termijn en de geactualiseerde (uitvoerings)agenda nodigen we relevante partijen uit, zoals kennisinstellingen, maatschappelijke partijen, overheden en ondernemers. Zo krijgen we beter zicht op de kansen en ontwikkelingen die voor de regio relevant zijn, alsmede op de governance en strategie. Alleen zo – gezamenlijk dus – kan een echte urgentie ontstaan, vergezeld van een perspectief op de vraag hoe we onze ambities écht gaan realiseren.

1. Gezamenlijke marketing, lobby en acquisitie

Dit thema sluit aan bij de volgende toekomstbeelden:

1. Utrecht is in 2040 de internationale erkende regio voor life sciences, gezondheid en duurzaamheid;
5. We geven voorrang aan duurzame mobiliteit;
6. Groen, landschap en cultuurhistorie leveren een onmisbare bijdrage aan de stedelijke regio.

De opgave

Om de economische groei en de leefbaarheid te versterken, moet de Utrechtse regio zich sterker extern profileren (regionaal, nationaal, internationaal). Daarnaast zal de regio de samenwerking met andere regio's moeten organiseren. Gezonde verstedelijking (Healthy Urban Living) is de kern. Het DNA van de regio wordt gevormd door het krachtige economisch profiel van het Utrecht Science Park (als de motor van life sciences), de kwaliteit van het veelzijdige cultuurhistorische landschap ten behoeve van toerisme en recreatie, de kwaliteit van de gezonde leefomgeving, en de goede bereikbaarheid. Dit profiel moet ook op de nationale en internationale kaart zichtbaar zijn. Hieraan werken overheden, kennisinstellingen en marktpartijen samen. Ze nemen het mee in hun eigen netwerken. Het profiel vormt de basis voor alle overige regionale opgaven.

Acties op de korte termijn: Aansluiting op de lobbystrategie

De U10 zoekt voor de gezamenlijke marketing, lobby en acquisitie aansluiting bij de lobbystrategie van de provincie en de gemeente Utrecht. Het gaat dan om de verbetering van de bereikbaarheid (MIRT, zie opgave 4), de marketingstrategie van Utrecht Region, en de regionale marketing- en acquisitiestrategie zoals uitgewerkt in het convenant Samen meer Rendement van de provincie Utrecht, het Utrecht Science Park, de Economic Board Utrecht (EBU) en een aantal gemeenten. Ook verkennen we of er vanuit het U10-netwerk behoefte is aan aanvullende acties. Vanuit het thema Healthy Urban Living formuleert de U10 op korte termijn een helder en herkenbaar profiel als basis daarvoor. Bij de uitwerking zoeken we verbinding met kennisinstellingen en marktpartijen. De EBU kan daarbij een verbindende rol spelen en kennis en ervaring delen met de U10.

- 1.1 Formuleren en ontwerpen van een gezamenlijk profiel als ontmoetingsplaats voor Healthy Urban Living
- 1.3. Afstemmen en aanscherpen van lopende en nieuwe (lokale) projecten en acties in het licht van het gezamenlijk regionaal profiel.
- 1.4. Verkenning behoefte aan acties voor regioprofilering vanuit U10.

2. Economische complementariteit

Dit thema sluit aan bij de volgende toekomstbeelden:

1. Utrecht is in 2040 de internationale erkende regio voor life sciences, gezondheid en duurzaamheid;
2. We zijn economisch complementair.

De opgave

Om internationale bedrijven en werkgelegenheid naar de Utrechtse regio te halen, beschouwen we de regio als een vestigingsplaats voor bedrijven met complementaire clusters en sectoren. De relaties tussen brede economische sectoren (zoals de ICT), de logistiek, de moderne maakindustrie en het Utrecht Science Park worden verstevigd. Bij de hiervoor benodigde complementariteit tussen gemeenten gaat het om meer dan handelen vanuit eigen kracht. Het gaat erom dat gemeenten elkaar aanvullen, elkaars kracht benutten en – vooral – elkaar hun specifieke bijdrage aan de regio gunnen. Dit begint met inzicht in de identiteit en het profiel van de diverse clusters van bedrijventerreinen, de economische kansen en de regionale ruimtebehoefte. Door alle betrokken gemeenten beter inzicht te geven in de onderscheidende rol van clusters van bedrijven in de regio, en deze beter te verbinden met het onderwijs dat te maken heeft met dat specifieke cluster, zorgen we voor een betere aansluiting tussen onderwijs en arbeidsmarkt. Daarmee scheppen we een aantrekkelijker vestigingsklimaat voor bedrijven van verschillende sectoren.

Vitale en toekomstbestendige winkelgebieden zijn belangrijke ontmoetingsplaatsen. Voor het behoud daarvan ontwikkelt de regio een retailvisie op vraagstukken die lokale kwesties overstijgen.

Acties op de korte termijn: Economische kansen voor sectoren bij Healthy Urban Living

Er is behoefte aan een helder economisch beeld, zodat we de regio Utrecht sterk kunnen positioneren en de rol en positie van diverse economische clusters in de regio ten opzichte van elkaar goed scherp kunnen krijgen. We starten een onderzoek waarin we de huidige situatie analyseren en prognoses opstellen voor de economische groei en het economisch ontwikkelpotentieel dat is gekoppeld aan Healthy Urban Living. Ook gaan we na in hoeverre de bedrijven in de regio zich met dit beeld kunnen identificeren, en of ze dit gezamenlijke doel verder kunnen brengen. Het economisch beeld is een basis voor de overige acties (zie tabel), waarbij helder is dat de U10 werkt aan ruimtelijk-economische randvoorwaarden voor economische groei. De U10 sluit hier nauw aan op

provinciaal onderzoek dat een belangrijke bouwsteen is voor de ruimtelijk-economische visie van de Provincie Utrecht. Dit onderzoek wordt in juni 2017 afgerond. Daarnaast is er afstemming met de EBU en de City Deal. Zonodig doet de U10 aanvullend onderzoek in de tweede helft van 2017.

2.1 Onderzoek naar economische kansen van de regio en de diverse sectoren en clusters gekoppeld aan Healthy Urban Living

3. Regionaal knooppuntensysteem

Dit thema sluit aan bij de volgende toekomstbeelden:

2. We zijn economisch complementair;
4. We groeien op binnenstedelijke locaties en dat leidt tot kwaliteit en interactie;
5. We geven voorrang aan duurzame mobiliteit;
6. Groen, landschap en cultuurhistorie leveren een onmisbare bijdrage aan de stedelijke regio.

De opgave

Healthy Urban Living betekent: duurzame verstedelijking door groei, met voorrang voor binnenstedelijke en binnendorpse locaties, en behoud van het (cultuur)landschap. Een systemsprong in de mobiliteit is hiervoor noodzakelijk. Daarbij zal men in het stedelijk gebied veel intensiever gebruik maken van de fiets en het openbaar vervoer. Specifieke plekken in de steden worden steeds aantrekkelijker voor vestiging, ontmoeting of ontspanning. Dat komt door de concentratie van economische groei, een grote vraag naar woningen en een groeiend en steeds gespecialiseerder voorzieningenniveau. Naar die plekken – waar ruimte schaars is en parkeren duur – reist het grootste deel van de ov-reizigers. Daar is ook sprake van intensivering van werk- en ontmoetingsfuncties: deze locaties bepalen in hoge mate de toekomstige vraag naar openbaar vervoer. Een goed regionaal netwerk van knooppunten in combinatie met kwalitatief hoogwaardige ov-verbindingen tussen de meest intensief gebruikte knopen zorgt voor multimodale bereikbaarheid. Rond die regionale knooppunten is een goede mix van stedelijk programma van belang. Daarom is er extra aandacht nodig voor voorzieningen, net als voor de verbetering van de kwaliteit van de openbare ruimte rondom deze knooppunten. Zo'n goed regionaal netwerk van knooppunten, ov-verbindingen en (snelle) fietsroutes verbindt echter niet alleen stedelijke ontmoetingsplekken. Het is een gedifferentieerd knooppuntennetwerk dat het stedelijk gebied verbindt met de omliggende dorpen, de economische werkgebieden en het aantrekkelijke landschap, elk met een passende vervoersoplossing.

Acties op de korte termijn: Lobby MIRT en regionaal knooppuntennetwerk

Om de systemsprong in de mobiliteit mogelijk te maken, is het van belang om op korte termijn afspraken te maken met het Rijk (in het kader van de MIRT) over de verbetering van de bereikbaarheid van de regio Utrecht per openbaar vervoer. Dit in afstemming en samenwerking met lopende trajecten als de Gebiedsverkenning Utrecht-Oost, NMCA en

het Toekomstbeeld OV, waarin de provincie Utrecht en de gemeente Utrecht belangrijke stakeholders zijn.

De lobby naar het Rijk (MIRT) wordt actief ingezet. Aan de bestuursafdelingen Mobiliteit en Ruimte komt de inhoudelijke inbreng en de afvaardiging voor de landelijke overleggen vanuit de U10 ter tafel. Het is van belang om hierbij onder andere het regionale beeld ten aanzien van het knooppuntensysteem als uitgangspunt te nemen. Daarom wordt een strategisch raamwerk voor gedifferentieerde en multimodale knooppunten ontwikkeld. De afstemming en samenwerking met de belangrijke partijen en bereikbaarheids-trajecten nemen we actief ter hand.

De regio stelt tegelijkertijd een regionaal raamwerk van multimodale knooppunten op. Daarin leggen we de hiërarchie en prioritering van knooppunten vast. Hierbij is er aandacht voor de vergroting van de ontmoetingswaarde van knooppunten als volwaardige interactiemilieus; voor de verbetering van de bereikbaarheid per openbaar vervoer en fiets; voor de integratie van het recreatief (fiets)netwerk; voor de verbetering van de 'first and last mile' door versterking van het fietsnetwerk; voor regionale afspraken rondom vestiging van voorzieningen; en voor de totstandkoming van een investeringsplan kwaliteitsimpuls openbare ruimte.

3.1. Lobby naar het Rijk (MIRT) in samenwerking met de Gebiedsverkenning Utrecht-Oost, NMCA, Toekomstbeeld OV

3.2. Opstellen van een regionaal raamwerk multimodale knooppunten

4. Klimaatneutrale regio en de kracht van het landschap

Dit thema sluit aan bij de volgende toekomstbeelden:

1. Utrecht is in 2040 de internationale erkende regio voor life sciences, gezondheid en duurzaamheid;
6. Groen, landschap en cultuurhistorie leveren een onmisbare bijdrage aan de stedelijke regio.

De opgave

We kiezen voor een klimaatneutrale regio. Hiervoor zijn twee transities cruciaal: de transitie naar duurzame energie en die naar een circulaire economie.

Voor de energietransitie is het van belang om te investeren in energiebesparing: het benutten van duurzame energiebronnen (zoals zonne-energie, windenergie, biomassa, geothermie, warmtenet) en energieopslag. We pakken hier de kansen op de korte termijn, en ontwikkelen voorts een strategische visie voor de gehele energietransitie, met daarin ruimte voor innovatie.

Op de (middel)lange termijn kunnen (agrarische) gronden worden ingezet voor de tijdelijke plaatsing van zonnepanelen of windmolens. Het regionaal draagvlak daarvoor groeit als een deel van de revenuen terecht komt bij de betreffende gemeente, eigenaren en omwonenden en/of direct wordt geïnvesteerd in het landschap. Dat biedt kansen om de landschappen te beheren, te versterken en te verbinden tot een groene zone met recreatieve waarde rondom het stedelijk gebied. Hiervoor moet er een zoneringplan komen dat – op basis van landschappelijke kwaliteit – aangeeft waar ruimte is voor duurzame energieopwekking en waar investeren mogelijk is in de kwaliteit en beleefbaarheid het landschap.

Om een leidende rol te spelen ten aanzien van de circulaire economie, werkt de U10 aan circulariteit in de gebouwde omgeving (gebouwen en infrastructuur), landbouw, afvalbeleid en inkoop.

Acties op de korte termijn: Energievisie en projecten om daar invulling aan te geven

Er is behoefte aan een strategische visie met concrete ambities en stappenplan. De regionale (ruimtelijke) consequenties van de energietransitie komen daarbij in beeld: waar liggen duurzame bronnen? Waar is duurzame elektriciteitsopwekking mogelijk? Waar is opslag mogelijk? De U10 legt hierbij verbinding met relevante partijen, zoals de provincie, NMU, Stedin, HDSR, EBU, Rijkswaterstaat en kennisinstellingen.

Parallel werken we aan concrete projecten. Bijvoorbeeld een MIRT-project om duurzame energie (uit zon en/of wind) op te wekken op locaties met weinig landschappelijke

impact: de oksels van snelwegen, bermen, geluidswallen. Dit gebeurt in samenwerking met het waterschap, ProRail, Rijkswaterstaat en de provincie Utrecht. Ook werken we aan een kanskaart voor warmtewinning uit oppervlaktewater, in samenwerking met het waterschap. Deze kaart kan de basis vormen voor de onderhandeling met marktpartijen bij nieuwbouwprojecten.

- 4.1. Warmtewinning uit oppervlaktewater
- 4.2. Onderzoek naar productie duurzame energie in 'restruimte'
- 4.3. Opstellen energievisie met concrete ambities en stappenplannen om de regionale energietransitie te realiseren

5. Evenwichtige en duurzame woningvoorraad

Dit thema sluit aan bij de volgende toekomstbeelden:

1. Utrecht is in 2040 de internationale erkende regio voor life sciences, gezondheid en duurzaamheid;
3. We gaan voor een ongedeelde regio met voldoende woningen voor alle doelgroepen;
4. We groeien op binnenstedelijke locaties en dat leidt tot kwaliteit en interactie

De opgave

Healthy Urban Living wil zeggen: in de gehele regio Utrecht zijn er voldoende betaalbare en toekomstbestendige woningen voor verschillende doelgroepen. Deze woningvoorraad zal zoveel mogelijk klimaatneutraal zijn.

Hiervoor zijn gezamenlijke afspraken en samenwerking nodig. We werken aan een regionale woningbouwstrategie om ervoor te zorgen dat er voldoende woningbouw plaatsvindt in alle segmenten. Het doel: opvangen van de grote druk op de woningmarkt en mogelijk maken van de bevolkingsgroei. Hiervoor moeten er voldoende binnenstedelijke locaties zijn. Elke toevoeging van woningen moet aansluiten op de regionale woningbehoefte.

Het grote tekort aan sociale huurwoningen (RIGO, rapport 2016) wordt nog versterkt door de huisvesting van vergunninghouders en door uitstroom uit de maatschappelijke opvang en beschermd wonen. Er is behoefte aan sturing op het aanbod. Dit gebeurt door middel van de prestatieafspraken met woningcorporaties. Maar voor deze partijen moeten dan wel de bouw mogelijkheden op regionale schaal worden verruimd. Dat vergt soms een sterkere regionale bril bij de planvorming op locatieniveau en doorwerking naar andere gemeentelijke beleidsvelden.

Aansluiting op de regionale woningbehoefte betekent ook dat er bij woningbouwplannen (nieuwbouw en transformatie) aandacht is voor de middencategorieën. Daarnaast groeit het aantal eenpersoonshuishoudens (met de bijbehorende woningvraag), en vragen ook thema's als wonen en zorg en duurzaamheid om aandacht. Goede afspraken met woningbouwcorporaties en marktpartijen zijn hierbij van belang.

Acties op de korte termijn: Locatieverkenning en regionale woonvisie

In 2017 werken we aan een locatieverkenning. Deze geeft goed inzicht in de locaties, de plancapaciteit (nieuwbouw en transformatie) en de haalbaarheid van de benodigde aanbodverruiming op binnenstedelijke en binnendorpse locaties. De locatieverkenning vormt een basis voor sluitende afspraken met gemeenten over hun bouwcapaciteit (kwantitatief en kwalitatief) op specifieke locaties, en legt een belangrijke bouwsteen

neer voor een regionale woningbouwstrategie. De verkenning nemen we ter hand samen met de gemeenten in de woningmarktregio U16, in afstemming met de RWU en de provincie Utrecht.

Daarnaast ontwikkelen we een regionale woonvisie. Daarin besteden we aandacht aan de uitbreiding van de voorraad sociale huurwoningen, de kansen voor middeninkomens, de relatie tussen wonen en zorg, bijzondere doelgroepen en duurzaamheid. Zo kunnen we bestaande afspraken met en tussen gemeenten aanvullen en de doorwerking in de prestatieafspraken tussen gemeenten en betrokken woningcorporaties waarborgen. De regionale woonvisie kan dienen als paraplu boven uiteenlopende trajecten (zie tabel) en als onderlegger voor de gemeentelijke woonvisies binnen de U16.

5.1. Opstellen regionale woonvisie

5.2. Verkennen binnenstedelijke/dorpse locaties voor woningbouw (nieuwbouw en transformatie)

6. (Ontwikkel)principes voor Healthy Urban Living

Dit thema sluit aan bij de volgende toekomstbeelden:

1. Utrecht is in 2040 de internationale erkende regio voor life sciences, gezondheid en duurzaamheid;
2. We zijn economisch complementair;
3. We gaan voor een ongedeelde regio met voldoende woningen voor alle doelgroepen;
4. We groeien op binnenstedelijke locaties en dat leidt tot kwaliteit en interactie;
5. We geven voorrang aan duurzame mobiliteit;
6. Groen, landschap en cultuurhistorie leveren een onmisbare bijdrage aan de stedelijke regio.

De opgave

Ontmoetingsplaats voor Healthy Urban Living: het is een keuze die vraagt om heldere en inspirerende ontwikkelprincipes. Het gaat hier niet alleen om de hierboven beschreven gezamenlijke regionale opgaven. De vraag is ook wat iedere partij afzonderlijk kan bijdragen aan de gezamenlijke koers. Het gaat dan om de gemeenten zelf, maar ook om andere actieve partijen in de regio.

Het doel is hier enerzijds breed commitment, anderzijds doorwerking van Healthy Urban Living in de dagelijkse praktijk. De principes kunnen dan ook dienen als basis voor beleid, programma's en projecten.

Actie op de korte termijn: Ontwikkelprincipes voor Healthy Urban Living

We stellen ontwikkelprincipes voor Healthy Urban Living op. Daarbij is het allereerst van belang om inzicht te krijgen in de vraag wat de U10-gemeenten hieraan kunnen bijdragen.

6.1 Opstellen ontwikkelprincipes HUL

Doel	Acties	
1. Gezamenlijke marketing, lobby en acquisitie		
Gezamenlijk profiel	1.1	Formuleren en ontwerpen van een gezamenlijk profiel als ontmoetingsplaats voor Healthy Urban
Samenwerking tussen regio's	1.2	Uitwerken van een (inter)nationale strategie ten aanzien van mogelijke allianties met andere metropoolregio's zoals de Metropool Regio Amsterdam (MRA) Metropool Regio Eindhoven (MRE), Knooppunt Arnhem Nijmegen (KAN) en de Metropoolregio Rotterdam Den Haag (MRDH).
Herkenbaarheid en aantrekkingskracht als U10 regio:	1.3	Afstemmen en aanscherpen van lopende en nieuwe (lokale) projecten en acties in het licht van het gezamenlijk regionaal profiel.
	1.4	Verkenning behoefte aan acties voor regioprofilering vanuit U10.
	1.5	Regiostrategie (inter)nationaal toerisme
Lobby naar andere overheden	1.6	Gezamenlijke marketing, lobby en acquisitie ten aanzien van het bedrijfsleven en overheden
	1.7	Lobbystrategie t.a.v. versterking bereikbaarheid met andere regio's via infrastructuur voor OV en auto.
2. Economische complementariteit		
Economisch complementaire clusters	2.1	Onderzoek naar economische kansen van de regio en de diverse sectoren en clusters gekoppeld aan HUL.
	2.2	Bepalen van de positie en rol van de economische clusters in relatie tot HUL;
	2.3	Gezamenlijke acquisitie van bedrijven naar de regio Utrecht als één vestigingsplaats.
	2.4	Doorverwijzen nieuwe bedrijven naar een passende plek in de regio.
Aansluiting van onderwijs en de arbeidsmarkt	2.5	Bevorderen onderwijs op/nabij werkplek/economisch cluster.
Verbreed en versterkt Healthcluster	2.6	Versterken van verbindingen tussen het kenniscluster USP en Life Sciences met andere sectoren.
Vitale kernen en werkgebieden	2.7	Retailvisie op de lokaal overschrijdende vraagstukken
	2.8	Snel internet in het buitengebied
	2.9	Kantoren
	2.10	Bedrijventerreinen
3. Regionaal knooppuntensysteem		
Verbeterde OV-bereikbaarheid op boven-regionale knooppunten	3.1	Lobby naar het Rijk (MIRT) in samenwerking met de Gebiedsverkenning Utrecht- Oost, NMCA , Toekomstbeeld OV
Duurzame verstedelijking op binnenstedelijke locaties	3.2	Opstellen van een regionaal raamwerk multimodale knooppunten
	3.3	Inventarisatie laadvermogen binnenstedelijke /-dorpse verdichtingslocaties
	3.4	Opstellen inspiratieboek binnenstedelijk en binnen-dorps verdichten
Geen relatie met de knooppunten	3.5	Opstellen omgevingsagenda Midden-Nederland
	3.6	Voortgang regionaal mobiliteitspakket 2016-2019 en Lokaal maatwerk
	3.7	Vervoersplan

Resultaat	Agenderen	Bestuurs- tafel
Profielboek U10, ontmoetingsplaats voor Healthy Urban Living. Hierbij aansluiten bij de ontwikkel-principes Living (zie ook regionale opgave 6)	Korte termijn	Ruimte Economie
Internationale metropoolstrategie U10 Beginnen bij bestaande initiatieven zoals de alliantiedag Eindhoven-Utrecht	(Middel)lange termijn	Ruimte Economie
Voorbeeldprojecten en portfolio Ontmoetingsplaats Healthy Urban Living, bijvoorbeeld: - Proeftuinen UU en HU - Aanvullen initiatievenkaart EBU	Korte termijn	Alle bestuurstafels
Inzicht in lopende trajecten en aanvullende acties vanuit U10 t.a.v. regioprofilering	Korte termijn	Economie
Het toeristisch aanbod in de regio met elkaar verbinden en de bekendheid van de regio als aantrekkelijke bestemming laten stijgen	Loopt aan de bestuurstafel Economie	
Bijvoorbeeld door de lobby voor het verkrijgen van Global Centre of Excellence on Climate Adap-tation te voorzien van een sterk regionaal profiel	(Middel)lange termijn	Alle bestuurstafels
Lopende trajecten voorzien van een sterk regionaal profiel, zoals de programma's van Provincie en Rijk ten aanzien van verbeterde bereikbaarheid OV en infrastructuur voor de auto.	Loopt via diverse mobiliteitstrajecten (zie regionale opgave 4)	Mobiliteit Ruimte
Loopt aan de bestuurstafel EZ (zie werkagenda U10 2017-2018)		
Inzicht in economisch perspectief van de diverse clusters, gekoppeld aan Healthy Urban Living	Korte termijn	Economie
Onderscheidende profielen van de belangrijkste economische clusters op basis van HUL en lokale profielen.	(Middel)lange termijn	Economie
Bredere deelname aan de gezamenlijke acquisitiestrategie onder de koepel van het convenant Samen meer Rendement.	Loopt voor enkele gemeenten	Economie
N.V.T.	(Middel)lange termijn	Economie
Aansluitend aan economische clusters: inzicht in aanbod en behoefte aan onderwijs; verruimde toegang tot de arbeidsmarkt vanuit VMBO, MBO en onderkant arbeidsmarkt; heldere taakverdeling met EBU dat zich richt op WO, HBO, MBO.	(Middel)lange termijn	Economie Sociaal Domein
Proeftuinen, bijvoorbeeld een verbinding van de (toegepaste) wetenschap met de verduurzaming van de agrarische sector.	(Middel)lange termijn	Economie Ruimte
Loopt aan de bestuurstafel EZ (zie werkagenda U10 2017-2018)		
Afspraken t.b.v. de noodzakelijke 'systeemsprong mobiliteit' (MIRT)	Korte termijn	Mobiliteit
Hierarchie en prioritering van knooppunten, gekoppeld aan: (Vergroting) ontmoetingswaarde knooppunten als volwaardige interactiemilieus; (Verbetering) bereikbaarheid per OV en fiets; Integreren met recreatief (fiets) netwerk. Verbeteren 'first and last mile' door versterken fietsnetwerk; Regionale afspraken rondom vestiging voorzieningen; Investeringsplan kwaliteitsimpuls openbare ruimte	Korte termijn	Mobiliteit Ruimte
Capaciteitsscan binnenstedelijk /-dorpse woningbouw /locaties (zie opgave 5).	(Middel)lange termijn	Ruimte Wonen
Inspiratieboek binnenstedelijk en binnen-dorps verdichten (voorbeelden en aanbevelingen)	(Middel)lange termijn	Ruimte
Loopt aan de bestuurstafel Mobiliteit Zie werkagenda U10 2017-2018		

4. Klimaatneutrale regio en de kracht van het landschap

Duurzame energieproductie	4.1	Warmtewinning uit oppervlaktewater
	4.2	Onderzoek naar productie duurzame energie in 'restruimte'
	4.3	Opstellen energievisie met concrete ambities en stappenplannen om de regionale energietransitie te realiseren.
	4.4	Opstellen visie t.b.v. beleefbare energielandschappen
	4.5	Afstemming HDSR, Winnet, Klimaatcoalitie
Ruimtelijke adaptatie klimaat	4.6	Regiobreed verankeren van regionale visie en strategie op circulair bouwen,
Circulaire economie	4.7	Verduurzaming van de landbouw
	4.8	Stimuleren circulariteit gebouwde omgeving
	4.0	Investeren in gemeentelijk beleid ten aanzien van afval en inkoop

5. Evenwichtige en duurzame woningvoorraad

Regionale woonvisie	5.1	Opstellen regionale woonvisie
Regionale woningbouwstrategie	5.2	Verkennen binnenstedelijke/dorpse locaties voor woningbouw (nieuwbouw en transformatie)
	5.3	Regionale afspraken woningproductie
Kansen voor middeninkomens	5.4	Regionale afspraken aanbodverruiming middel dure huursector
	5.5	Regionale strategie aanbodverruiming middel dure huursector
Duurzame woningvoorraad	5.6	Nieuwbouw energieneutraal
	5.7	Onderzoek woonlasten en duurzaamheid
	5.8	Stimuleren isolatie bestaande woningvoorraad
	5.9	Aardgasloos bouwen
Passende sociale woningvoorraad	5.10	3% verruiming sociale woningvoorraad
	5.11	Voortzetten gezamenlijke woonruimteverdeling
	5.12	Afspraken over uitstroom uit maatschappelijke opvang en beschermd wonen.
Voldoende opvang vluchtelingen, huisvesting vergunningshouders en integratie	5.13	Flexibel en demontabel bouwen
	5.14	Opstellen, uitvoeren en monitoren Plan van aanpak huisvesting, maatschappelijke begeleiding, gezondheidszorg, participatie, onderwijs, educatie, werk en inkomen;

6. (Ontwikkel)principes voor Healthy Urban Living

Spelregels voor de ontwikkeling van de regio als ontmoetingsplaats HUL	6.1	Opstellen ontwikkelprincipes HUL
--	-----	----------------------------------

Resultaat	Agenderen	Bestuurs- tafel
Kansenkaart als basis bij onderhandeling marktpartijen bij nieuwbouwprojecten; Uitwerking 3 casussen	Korte termijn	Duurzaamheid
Inzicht in potentieel (KWH) en mogelijkheden om zonne- en windenergie op te wekken op oksels van snelwegen, bermen, geluidswallen; Knelpunten bij uitvoering oppakken als MIRT-project.	Korte termijn	Duurzaamheid
Energievisie met ruimtelijke vertaling. Daarin aandacht voor: Verduurzaming elektriciteit, warmte en het uitfasen van aardgas; opslag van energie; cross-overs met opgaven voor de woningvoorraad en duurzame mobiliteit.	Korte termijn	Duurzaamheid Ruimte
Gezamenlijk zoneringsplan voor (tijdelijke) en beleefbare energielandschappen: Definieert ruimte energielandschappen; onderzoekt mogelijkheden draagvlakverruiming; nodigt initiatieven uit	(Middel)lange termijn	Duurzaamheid Ruimte
Helderheid over de rol van de U10 in de ruimtelijke adaptatie van het klimaat	(Middel)lange termijn	Duurzaamheid
Doorwerking in alle nieuwbouw en –verbouwactiviteiten, bijvoorbeeld in omgevingsplannen	(Middel)lange termijn	Duurzaamheid
Beperking CO2 uitstoot veeteelt, omgang met bestrijdingsmiddelen	(Middel)lange termijn	Duurzaamheid
Loopt aan de bestuurstafel Duurzaamheid Zie werkagenda U10 2017-2018		
Overdrachtdossier nieuwe collegeperiode in 2018; Regionale woonvisie als onderlegger bij gemeentelijke woonvisies	Korte termijn	Wonen
Inzicht in locaties en haalbaarheid aanbodverruiming op binnenstedelijke/ dorpse locaties	Korte termijn	Wonen Ruimte
Regionaal sluitende afspraken met gemeenten over de bouwcapaciteit tot 2040 (kwantiteit) en het type aanbod (kwaliteit) bij nieuwbouw en transformatie.	(Middel)lange termijn	Wonen Ruimte
Loopt aan de bestuurstafel Wonen Zie werkagenda U10 2017-2018		
Regionale strategie voor onderhandeling met marktpartijen en beleggers t.a.v. de realisatie middeldure huur	(Middel)lange termijn	Wonen Ruimte
Regionale vertaling provinciale doelstelling 50.000 Nul-op-de-meter woningen	(Middel)lange termijn	Duurzaamheid Wonen
Loopt aan de bestuurstafel Wonen Zie werkagenda U10 2017-2018		
Loopt aan de bestuurstafel Duurzaamheid Zie werkagenda U10 2017-2018		
Loopt aan de bestuurstafel Wonen Zie werkagenda U10 2017-2018		
	Korte termijn	



Agenda U10: werkprogramma 2017 – 2018

Inleiding

Voor u ligt de **Agenda U10 / werkprogramma 2017 – 2018**. Hierin staan de thema's die aan de bestuurstafels tot in het volgend voorjaar – zoveel mogelijk – doorontwikkeld zullen worden naar concrete projecten of programma's. Dat laatste hoeft niet altijd het geval te zijn omdat het soms bij verkennen of delen van informatie blijft.

De Agenda U10 met het werkprogramma 2017-2018 is een dynamisch document en is ontwikkeld op basis van gesprekken met uw raden (U10 Beraad(t) 8 februari 2017 en colleges (via de bestuurstafels). De agenda bevat 26 concrete thema's waar zich de U10 samenwerking op dit moment op richt. Er is een brede regionale agenda ontstaan voor de gezamenlijke samenhangende ontwikkeling van onze regio.

Wat is nieuw

De 26 punten uit het werkprogramma 2017/2018 zijn vrijwel allemaal uitwerkingen van onderwerpen die in de jaargenda 2016 genoemd zijn. Nieuw zijn:

- aardgasloze wijken;
- aandacht voor regionale samenwerking bij implementatie omgevingswet;
- doelgroepenvervoer dat (in een aantal gemeenten) opnieuw moet worden aanbesteed en nu sub-regionaal verband wordt opgepakt;
- U10 buurtmonitor en de sociale kracht monitor;
- een verkenning naar samenwerking tussen gemeenten en zorgverzekeraars;
- vertaling van de ruimtelijke economische koers naar mobiliteit;
- omgevingsagenda (in het kader van mobiliteit) Midden Nederland;
- gebiedsverkenning Utrecht – Oost en OV toekomstbeeld.

Informatievoorziening en proces totstandkoming van dit werkprogramma

De raadsleden zijn in de voorbereiding op het werkprogramma 2017-2018 betrokken. In de aanloop naar het Agendasettende U10 Beraad(t) van 8 februari 2017 is door de griffiers aan alle raadsfracties een aan de bestuurstafels opgestelde lijst met 29 onderwerpen toegezonden met het verzoek om aan te geven welke onderwerpen zij uit deze lijst belangrijk vinden. Ruim de helft van de fracties heeft hierop gereageerd. Op basis hiervan is de een zgn. "top 5" ontstaan waarover raadsleden tijdens het U10 Beraad(t) van 8 februari 2017 met elkaar nader hebben gesproken. Deze top 5, die is verwerkt in het werkprogramma, luidt: Ruimte voor sociale woningbouw en de verdeling, Betaalbaarheid en duurzaamheid van de sociale woningvoorraad, Uitvoeringsagenda van de Ruimtelijke economische koers, Asiel en Integratie en ten slotte Werkgelegenheid/toegang tot arbeidsmarkt.



1. Circulaire economie

Gemeenten kunnen door regionaal samen te werken een grotere massa maken. Voor 2017 moet de aandacht uitgaan naar:

- Gezamenlijk waar mogelijk circulaire producten in te kopen. Inkoopers van gemeenten zullen samen een netwerk vormen om kennis en ervaring bij circulair inkopen te delen en waar mogelijk gezamenlijk aanbestedingen uitvoeren.
- Van afvalverwerkers te eisen dat huishoudelijk afval zoveel mogelijk wordt gerecycled. Daartoe zal in AVU verband worden verkend welke mogelijkheden de nieuwe afvalverwerkingscontracten na 2018 bieden.
- Gemeenten gaan samen stimuleren dat niet meer bruikbaar vastgoed in de regio wordt gedomonteerd en de vrijkomen grondstoffen zoveel mogelijk worden hergebruikt in de regio. Door ondertekening door gemeenten het convenant netwerk beton wordt een duidelijk signaal aan marktpartijen gegeven en worden ze uitgenodigd om van de circulaire kansen gebruik te maken. Waar mogelijk worden concrete projecten gestimuleerd en bij eigen bouwopdrachten wordt geëist dat gebruik wordt gemaakt van gerecycled bouw materiaal.

2. Energiebesparing in bestaande woningen

Zonder verregaande isolatie van de bestaande woningvoorraad zal de transitie naar duurzame energie niet kunnen slagen.

- Gemeenten kunnen huiseigenaren stimuleren om hun eigen huis beter te isoleren. Het programma U-Thus is 15 maart 2017 vastgesteld aan de bestuurstaafel. Het programma voorziet onder andere in een gezamenlijk energieloket, training van energie ambassadeurs en ondersteuning van lokale energie groepen.
- Prestatie afspraken maken met woningcorporaties om sociale huurwoningen goed te isoleren. (zie thema betaalbaarheid en duurzaamheid)

3. Aardgasloze wijken

Het aardgas zal in de komende decennia meer verdwijnen uit de woonomgeving. Hoe dit precies in zijn werk zal gaan en welke rol gemeenten hierbij kunnen of moeten spelen is nog niet duidelijk.

- Samen de ontwikkelingen volgen en inspelen op de maatschappelijke ontwikkelingen
- Zo nodig samen met de partners in de regio\land met actieplannen komen.
- Utrecht en Woerden voeren pilotprojecten uit en zijn direct betrokken bij de citydeal aardgasvrij. Zij zullen hun ervaringen delen met andere gemeenten in de regio.



4. Meer ruimte voor groei sociale woningbouw

In de regio is sociale woonruimte schaars. (zie ook Rigo onderzoek naar de behoefte sociale woonruimte). Toename van de voorraad moet vooral worden gevonden in nieuwbouw (transformatie van bijvoorbeeld kantoren valt hier ook onder). Voor nieuwbouw zijn locaties noodzakelijk en gelet op afspraken over de ruimtelijke ordening moeten deze locaties vooral gevonden worden op binnenstedelijk/binnendorpse locaties die vaak duur zijn en/of moeizaam ontwikkeld worden door weerstand. Spreiding van de sociale woningbouw over de regio zal daardoor, onder andere, moeizaam tot stand komen.

Voornaamste obstakel bij de groei van de sociale voorraad zijn de locaties. Locaties die in eerste instantie binnenstedelijk/binnendorpelijk binnen de rode contouren, moeten worden gevonden. Maar welke flexibiliteit hebben de rode contouren om mee te bewegen?

Een gemeente is geen eigenaar van de locaties. Een gemeente heeft wel de regie over de bestemming en kan eisen stellen aan de projectontwikkelaar. Hoe pak je het aan om je doel te bereiken; welke mogelijkheden heeft een gemeente en tegen welke grenzen loopt een gemeente aan? Gemeenten kunnen van elkaar leren, wat is de beste oplossing en hebben vaak ook dezelfde partijen tegenover zich. Daarbij is de regio als woningmarktregio een gesprekspartner van de rijksoverheid en de provincie.

Acties:

- Afspraken over groei sociale woningbouw
De regio is op dit moment bezig afspraken te maken over de groei van sociale woningvoorraad samen met de woningcorporaties. Als regio wordt overigens de U16 als woningmarktregio gezien, de regio waar de woningcorporaties kunnen investeren. Een regionaal afstemming die de gemeente meeneemt in lokale prestatieafspraken.
- Verkenning naar ruimte voor locaties.
- De mogelijkheden voor binnenstedelijk/binnendorpelijk bouwen versus de contourendiscussie
- Hoe pakt een gemeente de regie?

5. Betaalbaarheid en duurzaamheid

Eén van de kernpunten in de gemeentelijke woonvisie is de verduurzaming van de sociale voorraad. Het tempo van de verduurzaming ligt echter laag. De verduurzaming wordt gezien als een kwaliteitsinvestering en gaat daardoor ten koste van investeren in het aanbod van voldoende betaalbare woonruimte. Het beeld is dat verduurzaming alleen wordt bereikt met hoge investeringen en daardoor ook een hogere huur. Echter, verduurzaming is ook het antwoord op de vraag naar betaalbare woonruimte. Investeren in duurzaamheid is investeren in lagere woonlasten;

de energielasten worden verlaagd of verdwijnen zelfs bij een energie-neutrale woning. (Nul-op-de-meter woning). Ieder jaar moeten gemeenten, verhuurders en huurders prestatieafspraken maken. Basis voor deze afspraken is het gemeentelijk woonbeleid, oftewel de woonvisie. Afspraken over verduurzaming worden hier gemaakt.

Welke mogelijkheden zijn er om verduurzaming om te zetten naar concrete maatregelen in de prestatieafspraken tussen gemeente en woningcorporatie? Mogelijke acties om dit te realiseren:

- Afstemming in U16 verband van de prestatieafspraken voor de 'beste afspraak'.
- Lobby/gesprek aangaan met provincie en rijk naar de kansen voor verduurzaming en de regels die in de weg staan.
- Organiseren overleg met woningcorporaties, huurders en externe partijen naar de mogelijkheden.

6. Verdeling sociale woonruimte

Samen met de woningcorporaties hebben de 16 gemeenten in de regio één verdeelsysteem voor sociale woonruimte. De gemeenten bepalen voor een groot deel de regels met de huisvestingsverordening. De woningcorporaties zorgen voor de uitvoering van deze regels, zodat de schaarse sociale woonruimte op een efficiënte, eenduidige en vooral eerlijke manier wordt verdeeld tussen het grote aantal woningzoekenden. Hierdoor is een goede basis ontstaan om diverse vraagstukken beter aan te pakken.

Zoals: Hoe voorkom je dat de vraag naar woonruimte door bijzondere doelgroepen (uitstroom beschermd wonen, vergunninghouders en overige urgenten) ten koste gaat van de reguliere woningzoekenden? Cross-over met punt 15 en punt 17.

Een ander vraagstuk dat in veel gemeenten naar voren is gekomen: scheefheid in de sociale huursector. Veel sociale huurwoningen hebben te maken met dure- of goedkope scheefheid, oftewel de sociale sector is te duur of juist te goedkoop geworden. Bij de toewijzing worden strikte inkomenseisen gesteld waardoor de sociale huurwoning passend worden toegewezen. Dit is echter een momentopname, na toewijzing kan er veel veranderen in het huishoudinkomen. Bovendien werden in het verleden ruimere regels gehanteerd waardoor huishoudens in te dure woningen terecht kwamen. Acties:

- Afspraken maken over aanpassingen voor de gemeentelijke huisvestingsverordening, met een regionaal eenduidige deel en een deel voor het gemeentelijk maatwerk.
- Delen van de aanpak voor doorstroming binnen de sociale sector (oa. lokaal maatwerk) en uitstroom sociale huursector.
- Afspraken maken over voldoende beschikbaarheid van woonruimte voor reguliere woningzoekenden versus bijzondere doelgroepen.
- Afstemming voor een eenduidige uitvoering van de urgentieverlening.

7. Kansen voor middeninkomens, lage middeninkomens tussen wal en schip

In het vrijkomende sociale huuraanbod is nauwelijks meer ruimte voor de lage middeninkomens door de regels van de rijksoverheid over de inkomensgrenzen. De lage middeninkomens vallen daardoor tussen wal en schip als een koopwoning niet haalbaar is (hoge prijzen en/of strenge hypotheekvereisten) en het huuraanbod boven de sociale huurgrens (€ 710) te gering en te duur is. Tevens kan aanbod voor de middeninkomens ook een oplossing zijn voor het tegengaan van goedkope scheefheid, oftewel hogere inkomens die sociale huurwoningen bezet houden. Een regionale aanpak kan worden gevonden in:

- Onderzoek naar de mogelijkheden om middenhuur te realiseren. En wat is regionaal de behoefte aan middenhuur?
- Partijen bij elkaar brengen om woonruimte middenhuur te realiseren. Welke partijen zijn geïnteresseerd in de ontwikkeling van dit segment en/of biedt transformatie van kantoren een kans?



8. Uitvoeringsagenda van de Ruimtelijke economische koers

In U10 verband is gewerkt aan de ruimtelijk-economische koers. Daarin komen urgenties en ambities aan bod die passen bij regionale ontwikkeling i.h.k.v. Healthy Urban Living. Doel is duurzame verstedelijking door de economische ontwikkeling te ondersteunen en het aantrekkelijke en gezonde leefklimaat te versterken. Dit vergt regionaal denken en samenwerken. In de uitvoeringsagenda op hoofdlijnen wordt inzichtelijk aan welke concrete opgaven regionaal wordt samengewerkt om de koers tot uitvoering te brengen en de acties die daarvoor nodig zijn op de korte en (middel)lange termijn. Voor korte termijn is een projectaanpak op hoofdlijnen beschreven. Dit is aanvullend aan de onderdelen die al in deze werkagenda zijn opgenomen:

- Bij het opstellen van deze uitvoeringsagenda op hoofdlijnen zijn gemeenten betrokken in januari en februari 2017;
- In april 2017 wordt de ruimtelijke economische koers en uitvoeringsagenda op hoofdlijnen aangeboden voor besluitvorming in de gemeenten;
- De onderdelen van de uitvoeringsagenda zijn een vast thema voor de bestuursstafels;
- De korte termijn acties worden in 2017 (tot aan de verkiezingen 2018) opgepakt. De uitvoeringsagenda wordt geconcretiseerd met kennisinstellingen en marktpartijen. Bij de uitwerking van beide onderdelen is aandacht voor capaciteit, strategie en governance;
- De uitvoeringsagenda is dynamisch en zal jaarlijks worden gemonitord gedeeld met de gemeenteraden.

9. Omgevingswet

Om de bovenstaande ambitie waar te maken is de wijze waarop wordt omgegaan met ruimtelijke ordening, ruimtelijke planning en gebiedsontwikkeling van belang. De omgevingswet kan een integrale aanpak ondersteunen, door:

☑☑ Een vraaggerichte opstelling in plaats van een aanbodgerichte sturing (bijvoorbeeld van bedrijventerreinen). Dit is een planning van kansen.

☑☑ Een integrale afweging van ruimtelijke kwaliteit.

☑☑ Een besluitvorming met korte(re) doorlooptijden.

Door dit op regionaal niveau op te pakken met zorg en aandacht voor de doorwerking naar lokale ruimtelijke ontwikkelingen kan een omgevingsplan en/of –visie worden ondersteunend voor regionale ontwikkeling. Om deze reden wordt kennis uitgewisseld en wordt in 2017 verkend of er behoefte is aan samenwerking rondom de Omgevingswet op regionaal niveau.



10. Regiostrategie Toerisme

Ondanks het bestaan van vele initiatieven in onze regio op het gebied van (inter)nationaal toerisme, ontbreekt momenteel nog een sterke samenhang in het toeristisch product. Er is sinds enige tijd in sterk toenemende mate draagvlak en behoefte op zowel bestuurlijk als privaat niveau om de regio als één geheel te profileren. Het is nu het juiste moment om in de komende tijd de omslag van stad naar regio in het toeristisch product te maken.

- Concreet betekent dit het opstellen van een strategisch marketingplan in samenwerking met marketingorganisaties en de uitwerking hiervan. Voorafgaand zal een uitgebreide aanbodsanalyse en onderzoek naar huidige infrastructuur plaats vinden.

11. Regionale detailhandelsvisie

De detailhandel is een dynamische sector. Bovendien verandert het consumentengedrag en de bevolkingssamenstelling. Hierdoor zal het consumentendraagvlak voor winkels en andere publieksgerichte voorzieningen veranderen. Dit veranderende toekomstbeeld is aanleiding geweest om regionaal tot afstemming te komen.

- Doel van het Regionaal Detailhandel Kader is het vaststellen van een visie op (de ontwikkeling van) de detailhandelsstructuur in de stadsregio en het vastleggen van afspraken tussen de deelnemende gemeenten.

12. Snel internet landelijk gebied

De Provincie Utrecht, Gebiedsraad O-gen, Gebiedscommissie Utrecht-West en de Utrechtse gemeenten willen snel internet (breedband) beschikbaar maken voor het buitengebied. Het betreft de zogenaamde witte percelen in het buitengebied, met een downloadsnelheid die lager ligt dan 30 Mbit/s. De ontsluiting van het buitengebied is van groot belang om de economische en

maatschappelijke kansen te vergroten en te versterken. Daarom willen partijen zich inspannen voor de realisatie van snel internet in de buitengebieden in de periode 2017 – 2019.

- Het initiatief vanuit de gemeente gaat tot en met de zogenaamde pre-competitieve vraagbundeling, waarin de bereidheid van eigenaren tot de afname van snel internet wordt gepeild. Of dit leidt tot daadwerkelijke uitrol van snel internet is afhankelijk van de markt. Een goede voorbereiding en gezamenlijke aanpak is een goede stap om marktpartijen hiertoe aan te zetten en biedt goed perspectief.

13. Kantoren

Als gemeenten hebben we in 2014 een convenant gesloten m.b.t. kantoren. Daarin is afgesproken hoe we leegstand van kantoren tegengaan. Deze afspraken doen recht aan de belangen van de afzonderlijke gemeenten en dragen bij aan een zo gezond mogelijk vestigingsklimaat op regionale schaal.

- De afspraken worden gemonitord en knelpunten worden op de bestuurstafel besproken.

14. Bedrijventerreinen

Het Regionaal Convenant Bedrijventerrein Regio Utrecht 2011-2020 is de basis voor de samenwerking op dit onderwerp.

- Blijven werken aan de uitwerking van de afspraken.
- Blijven monitoren
- Verbinding op dit onderwerp maken met de uitvoeringsagenda van de ruimtelijke economische koers



15. Maatschappelijke Opvang (MO) & Beschermd Wonen (BW)

Gemeente Utrecht is als centrumgemeente verantwoordelijk voor opvang en BW in 16 gemeenten (indeling WMO-regio's, U16). Jaarlijks doet een aantal (zeer) kwetsbare inwoners van de U16 een beroep op opvang en BW, de zogeheten instroom. Bedoeling is dat deze mensen weer terug gaan naar een zelfstandige woning in de gemeente van herkomst, de uitstroom. In de praktijk blijkt dat er in een aantal U16 gemeenten minder mensen uitstromen dan instromen. Dat is de reden dat met alle 16 gemeenten afspraken zijn gemaakt over het vergroten van de uitstroom. Voor 2017-2020 is dit vastgelegd in het nieuwe 'Regioconvenant Uitstroom MO en BW 2017-2020'. De Bestuurstafel (cross-over Wonen en Sociaal Domein, U16) is een (verkenning) *bestuurlijk* netwerk, in samenwerking met het regionaal bestuurlijk WMO overleg. Dit betekent o.a. het faciliteren van:

- Officieel ondertekenen Regioconvenant.
- Indien nodig, bespreken uitvoering, warme overdracht en monitoring van het nieuwe regioconvenant.
- Gezamenlijk ontwikkelen en bespreken regionaal plan voor de toekomst van opvang en beschermd wonen.

16. Doelgroepenvervoer

Gemeenten zijn verantwoordelijk voor het vervoer van een aantal verschillende doelgroepen. Verschillend als het gaat om inwoners, en verschillend als het gaat om vorm, frequentie en bestemmingen. Kan al dit vervoer worden gecombineerd? Praktisch, organisatorisch, lokaal, regionaal? In 2016 zijn deze vragen in U16 nader verkend. N.a.v. het verkennende onderzoek, komt onder meer naar voren dat de WMO-regio's een 'logische' samenwerkingsvorm zijn voor een verdere voorzichtige uitwerking (in projectplannen) om vervoer voor diverse doelgroepen waar mogelijk te bundelen. Om de voortgang van deze projectplannen te bespreken en te borgen, is op de Bestuurstafel afgesproken hier een stuurgroep voor in te richten. De Bestuurstafel (Sociaal Domein, U16) is een (verkenning) *bestuurlijk* netwerk. Dit betekent o.a. het mogelijk maken van:

- Gezamenlijk bespreken ontwikkelingen stuurgroep, en laten terugkomen/ borgen van volgende fase op projectplannen.
- Indien nodig, een gecombineerde Bestuurstafel Sociaal Domein (doelgroepenvervoer) en Mobiliteit (OV) om de horizontale verbinding (cross-over) nader te verkennen.

17. Asiel en Integratie

De extra asielinstroom heeft alle gemeenten voor een grote nieuwe opgave gesteld. Naar aanleiding hiervan hebben de U16 gemeenten besloten om samen te gaan werken bij de opvang, huisvesting en integratie van vluchtelingen. In de U16 leeft de brede wens om inwoners niet 'van hot naar her' via onze regio door het land te verhuizen, maar om de inwoners zoveel mogelijk binnen de regio te laten doorstromen zodat vanaf dag één een start gemaakt kan worden met hun integratie. Door tegelijk te streven naar versnelde uitbreiding van de sociale woningvoorraad hoeft geen verdringing van lokale woningzoekenden plaats te vinden. Hierover hebben de U16 gemeenten begin 2017 een Bestuursvereenkomst getekend. De Bestuurstafel (cross-over Wonen en Sociaal Domein, U16) is gestart als een verkennend *bestuurlijk* netwerk. Voor het thema Asiel & Integratie heeft dit inmiddels geleid tot concrete resultaten:

- Aangaan van een Bestuursvereenkomst met gezamenlijke uitgangspunten, doelen en afspraken over regionale samenwerking (ondertekend op 18 januari 2017 met een looptijd tot 1 januari 2020). *Deze overeenkomst heeft veel positieve aandacht gegenereerd in de landelijke en regionale pers. Terwijl in recente landelijke onderzoeken nog eens is benadrukt dat een heel andere aanpak nodig is van het integratiebeleid, is onze regio reeds proactief van start gegaan met 'de doorgaande lijn in de regio', in intensieve samenwerking met het COA.*
- Momenteel wordt de laatste hand gelegd om de afspraken in de bestuursvereenkomst uit te werken in een integraal plan van aanpak. Daarin worden de thema's in de bestuursvereenkomst nader uitgewerkt waaronder: huisvesting, maatschappelijke begeleiding, gezondheidszorg, participatie, onderwijs, educatie, inburgering, werk en inkomen.
- In januari 2017. is in de vorm van een pilot in vier gemeenten de uitvoering al van start gegaan. Woerden, Houten, Utrecht en Utrechtse Heuvelrug zijn de eerste gemeenten die alvast aan de slag zijn gegaan met deze experimentele aanpak. De ambitie is dat eind dit jaar(2017) alle 16 gemeenten hieraan meedoen en hun organisaties aan deze nieuwe werkwijze hebben aangepast.

18. Toegang tot arbeidsmarkt, werkgelegenheid

Regionaal samenwerken met als doel een goede toegang tot de arbeidsmarkt voor (zeer) kwetsbare inwoners en het stimuleren van werkgelegenheid, is een zeer complexe sociale en economische opgave voor gemeenten. Hoe kan een gemeente wel/ niet sturen op volume van vraag naar arbeid; sturen op volume van aanbod; inzet van frictiemaatregelen en de organisatie van dagbesteding? Er zijn diverse samenwerkingen bij dit onderwerp waaronder het project '[Werken aan werk](#)', dat gaat over het bevorderen van werkgelegenheid en het verminderen van werkloosheid op zowel lokale, regionale, nationale als internationale schaal. Bij dit project werken de gemeenten Utrecht, Nieuwegein, Amersfoort, provincie Utrecht, EBU en USP samen. Daarnaast werken de U10 gemeenten in het Sociaal Domein vooral bij dit onderwerp regionaal samen op de schaal van de [arbeidsmarktregio Midden-Utrecht](#) (15 gemeenten) en de [RMC-regio Utrecht](#) (16 gemeenten). Zowel op beleid als in de uitvoering ([Werkgeversservicepunt \(WSP\) Utrecht-Midden](#)) wordt regionaal samengewerkt. Daarnaast zijn er nog andere (sub)regionale samenwerkingen, bijvoorbeeld bij [Passend Onderwijs](#) in het primair en voortgezet onderwijs. Wat meer vanuit 'economisch' perspectief bekeken, werken de U10 gemeenten (en andere gemeenten uit provincie Utrecht) en het bedrijfsleven samen aan de [Human Capital Agenda \(HCA\)](#), ondersteund door EBU. De HCA brengt de kloof in kaart die bestaat tussen onderwijsaanbod en de vraag naar arbeid in de regio, en overbrugt deze kloof waar mogelijk. Een van die onderwerpen is het [regionale Zorgpact Midden-Nederland](#). Daarnaast is in de [ruimtelijk economische koers U10](#) het verbeteren van de aansluiting en samenwerking tussen onderwijs en arbeidsmarkt opgenomen. Naast de aansluiting met MBO/HBO/WO, komt ook in deze koers het verbeteren van de aansluiting met niet- of lager opgeleiden naar voren. U10 wordt een aanvullend (verkennend) netwerk op de hierboven genoemde diverse regionale samenwerkingen, waarin o.a. de opgehaalde ideeën/ suggesties van de

deelnemers tijdens [het U10-Beraad\(t\) op 8 februari 2017](#) worden meegenomen. Dit betekent o.a. het mogelijk maken van:

- Een (eerste) verkenning naar een urgent (concreet) vraagstuk dat momenteel speelt in regio Utrecht en niet in de bestaande regionale samenwerkingen kan worden opgepakt.
- Vervolgens op zoek te gaan naar (creatieve) oplossingen voor dit vraagstuk, en deze oplossingen waar mogelijk onderbouwen met onderzoek.
- De oplossingen in U10/U16 verband maar vooral in de gemeenten/ colleges met elkaar te delen en toe te passen.
- Indien nodig, een gecombineerde Bestuurstafel SD en Economie om de horizontale verbinding (cross-over) nader te verkennen.

19. U10 Buurtmonitor en U10 Sociale Kracht Monitor

Naast o.a. de U10 Atlas, de Staat van Utrecht (in wording) en kennisplatforms zoals Utrecht Sociaal (kUS), zijn de U10 Buurtmonitor en de U10 Sociale Kracht Monitor¹ van belang bij het duiden van belangrijke maatschappelijke trends en ontwikkelingen Sociaal Domein in de regio Utrecht. De Bestuurstafel (Sociaal Domein, U10) wordt een bestuurlijk netwerk waarin wordt verkend hoe bestaande onderzoeksuitkomsten te duiden, en hiermee gemeentelijk beleid (op data-gedreven) door te ontwikkelen. Dit betekent o.a. het faciliteren van:

- Uitbreiden U10 Sociale Kracht monitor van 9 naar 10 gemeenten, en indien bestuurlijk gewenst/ nodig naar meer gemeenten.
- Een (eerste) verkenning naar de uitkomsten uit het gezamenlijke onderzoeksrapport U10 Sociale Kracht Monitor 2015-2016. Dit voor o.a. meer inzicht in waar de (sociale) kracht van inwoners uit regio Utrecht zit en hoe deze in wijken of buurten benut, ingezet en gestimuleerd kan worden.
- De inzichten op de Bestuurstafel maar vooral in de gemeenten/ colleges met elkaar te delen en toe te passen.
- In opvolging van de tweede meting van de gezamenlijke U10 Sociale Kracht monitor (eind 2017), een tweede verkenning te doen naar de betekenis van de uitkomsten.
- Onderhouden en beheren U10 Buurtmonitor, waarin de Sociale Kracht monitor U10 wordt geïntegreerd.

20. Samenwerking gemeenten en zorgverzekeraars

Met de decentralisaties in het Sociaal Domein wordt het voor zorgverzekeraars en gemeenten steeds vanzelfsprekender om samen te werken. Gemeenten en zorgverzekeraars hebben belang bij het gezond houden van inwoners en voorkomen van (zwaardere) zorg- en hulpvragen. Door samen te investeren in preventie, vroegsignalering en gezondheidsbevordering kan de inzet van dure vormen van zorg verminderd worden. Er zijn diverse landelijke/ boven-/sub-regionale en lokale overleggen om de samenwerking met zorgverzekeraars en gemeenten te versterken, waaronder bijvoorbeeld het [Jongerijs-overleg](#). Een aantal gemeenten zouden in het U10 netwerk de meerwaarde van de Bestuurstafel richting zorgverzekeraars mogelijk verder willen verkennen. Dit betekent o.a. het mogelijk maken van:

- Een (eerste) verkenning naar de meerwaarde U10 bij samenwerking gemeenten en zorgverzekeraars.

21. Leren, reflecteren en inspireren (Sociaal Domein)

Vooraf door de drie decentralisaties in het Sociaal Domein, zijn de afgelopen jaren diverse boven-/sub-regionale en lokale vraagstukken, successen en/ of teleurstellingen in de praktijk opgedaan. In de waan van de dag is het een uitdaging om als bestuurders hierop gezamenlijk te reflecteren en

¹ In opdracht van het Directienetwerk U10 (gemeentesecretarissen U10) uitgevoerd door [Dimensus](#), in samenwerking met beleidsonderzoekers van de U10 gemeenten.

écht (van elkaar) te leren. Dit maakt dat de Bestuurstafel (Sociaal Domein, U10) een verkennend *bestuurlijk* netwerk wordt waarin ruimte en aandacht is voor o.a.:

- Rol bestuurders bij Welzijn op Recept
- Aannames/ herijken leidende principes 3D's
- Sport als middel in het Sociaal Domein
- Regionale ketenaanpak personen met verward gedrag
- Langer zelfstandig thuis wonen
- Inclusiviteit
- Sociaal ondernemerschap
- Healthy Urban Living
- Nader aan te vullen ...



22. Voortgang Regionaal Mobiliteitspakket 2016-2019 en Lokaal Maatwerk

In 2016 heeft de bestuurstafel samen met de provincie een regionaal pakket mobiliteitsprojecten vastgesteld en zijn de subsidies voor lokaal maatwerk voor 2016 en 2017 vastgesteld. In 2017 zal de bestuurstafel vinger aan de pols houden bij de uitvoering van de projecten en samen met de provincie de definitieve besluitvorming voor de mobiliteitsprojecten 2018 en 2019 (inclusief lokaal maatwerk) ter hand nemen. In 2017 zal een groot deel van de projecten in uitvoering worden genomen.

- Voor de subsidies na 2019 wordt vanuit de gemeenten de wens geuit om in de toekomst subsidieregelingen om drie niveaus te handhaven voor mobiliteitsprojecten: provinciaal/landelijk, regionaal en lokaal.

23. Vervoersplan

We werken als regio samen met de provincie aan de realisatie van het OV-Streefbeeld 2020, waarin we als gemeenten de gewenste OV-ontwikkeling voor de middellange termijn hebben vastgelegd. Dit doen we door gezamenlijk inbreng te leveren bij de halfjaarlijkse vervoerplannen van Qbuzz en door mee te denken in het ontwikkelteam OV. Indien relevant, denken we ook mee met andere concessiehouders, zoals Syntus.

- Samen met provincie Utrecht werken aan vervolgstappen om de OV-exploitatie ook op lange termijn gezond te houden, onder andere door goede afspraken te maken over doorstroming van belangrijke OV-corridors.

24. Ruimtelijk-economische koers van U10 vertalen in ambities voor mobiliteit

De ruimtelijke en economische groei in de regio Utrecht leidt tot een grote mobiliteitsopgave. We willen deze groei verantwoord accommoderen zodat het stedelijk gebied leefbaar en aantrekkelijk blijft. Bereikbaarheid is cruciaal, anders loopt men vast in de uitvoering van de ruimtelijke-economische koers. Hierbij zal ook gekeken moeten worden naar bereikbaarheid van omliggende gemeenten, de economische kerngebieden in relatie tot elkaar, de Utrechts Regio in relatie tot de Noordvleugel of andere regio's zowel nationaal als internationaal.

Leefbaarheid vormt, samen met veiligheid, een basiscriterium bij alle activiteiten van de Bestuurstafel. De impact van groeiende mobiliteit kunnen we beperken door ons te concentreren op stille, schone, gezonde en compacte mobiliteit: spoor, HOV, fiets en lopen. De auto faciliteren we waar nodig.

- De onderwerpen/projecten integraal in het uitvoeringplan van de ruimtelijke economische koers opnemen.

25. Omgevingsagenda Midden – Nederland

Eerste helft van 2017 gaan we aan de slag met een Omgevingsagenda Midden Nederland om de opgaven in beeld te brengen die de groei van de mobiliteit in de provincie met zich mee gaan brengen. RWS, gemeente Utrecht en de provincie werken op dit moment aan een plan van aanpak voor dit traject.

- Mogelijk leiden deze verkennende activiteiten in de toekomst tot een provinciaal investeringsprogramma à la het VERDER-pakket voor grote mobiliteitsprojecten.
- Tevens zullen de Utrechtse overheden gezamenlijk lobbyen bij het rijk voor extra investeringen om de grote mobiliteitsopgaven aan te pakken.
- Mogelijke knelpunten van gemeenten benoemen (veelal gelegen op het snijvlak van HWN en OVN). Bijv. waar kruisende verkeerstroom (auto, fiets én OV) elkaar in de weg zitten en waar verder groei nauwelijks mogelijk lijkt.
- Aandacht voor gemeenten voor trends op het gebied van mobiliteit, zoals Smart Mobility en zelfrijdende auto's; Subvragen hiervoor zijn: welke invloed hebben dit soort ontwikkelingen op de groei van de mobiliteit en op het oplossen daarvan?

26. Gebiedsverkenning Utrecht- Oost, NMCA en Toekomstbeeld OV

Gemeente, provincie en ministerie van IenM zijn op dit moment bezig met het opstellen van een plan van aanpak voor het vervolg op de Gebiedsverkenning Utrecht-Oost.

- De U10 gemeenten zullen intensief bij dit vervolg betrokken worden vanaf begin 2017, de gemeente Utrecht is met enkele deeluitwerkingen al gestart en zal zsm de andere gemeenten aanhaken.
- De autonome groei van mobiliteit in de regio gekoppeld aan intensiever gebruik van het stedelijk gebied (oa nieuwe binnenstedelijke woonlocaties en economische activiteit) maken dat de gemeenten met het rijk afspraken willen maken over een noodzakelijk 'systeemsprong mobiliteit'.
- De lobby naar het Rijk (MIRT) wordt actief opgepakt. De rinstadoverheden trekken hierin gezamenlijk op aan de hand van de probleemanalyse nationale markt- en Capaciteitsanalyse (NMCA) en de oplossingsrichtingen uit het toekomstbeeld OV. Vanuit deze inhoud wordt de systeemsprong mobiliteit in grootstedelijke gebieden scherp onderbouwd. Aan de bestuurstafels Mobiliteit en Ruimte wordt de inhoudelijke inbreng en de afvaardiging voor de landelijke overleggen vanuit de U10 besproken.