

# RAADSINFORMATIEBRIEF

17R.00087



**Van** : college van burgemeester en wethouders

**Datum** : 14 februari 2017

**Portefeuillehouder(s)** : burgemeester

**Portefeuille(s)** : Regionale Samenwerking

**Contactpersoon** : T. Chaudron

**Tel.nr.** : 8339

**E-mailadres** : chaudron.t@woerden.nl

17R.00087



## Onderwerp:

Reactie college op de tweede proeve van de Ruimtelijk-Economische Koers U10.

---

## Kennisnemen van:

De reactie van het college op de tweede proeve van de Ruimtelijk-Economische Koers U10

---

## Inleiding:

Eind vorig jaar heeft de U10 de concept ruimtelijk-economische koers U10 "tweede proeve", versie 16 december 2016, toegezonden. In deze tweede proeve zijn de resultaten van de input die van alle gemeenten is ontvangen op de eerdere zogenoemde peilnota neergelegd. Over die peilnota heeft u eerder gesproken n.a.v. de raadsinformatiebrief 16R.00123 van 15 maart 2016. In het najaar is u ook tijdens het U10 Beraad(t) van 28 september 2016 de gelegenheid geboden input te leveren op de eerste proeve van de koers. Deze input (zie bijvoorbeeld de beknopte raadsreactie van Woerden op blz. 33 van de tweede proeve) heeft aanleiding gegeven om de koers nader uit te werken in een uitvoeringsagenda voor de komende jaren. Het ligt in de bedoeling dat die uitvoeringsagenda ook jaarlijks met u wordt besproken en wordt geactualiseerd. Daaraan wordt de eerste maanden van 2017 gewerkt. Na bespreking van de eindversie op de bestuurstafels, half maart 2017, zal eind maart/begin april een definitieve versie van de koers inclusief uitvoeringsagenda aan de gemeenten worden aangeboden voor de lokale besluitvorming.

---

## Kernboodschap:

### ***Waarom een ruimtelijk-economische koers?***

De regio Utrecht is volgens de EU de meest competitieve regio van Europa. Dat biedt kansen voor profilering en verdere versterking van de samenwerking: zowel binnen de regio als met andere regio's. Maar de kracht van de regio brengt ook vraagstukken met zich mee: hoe accommoderen we de groei? Hoe gaan we om met de toenemende druk op de woningmarkt en leegstand van kantoren? Hoe gaan we om met onderlinge verschillen? En wat zijn de belangrijkste randvoorwaarden?

*De koers vraagt om regionaal denken vanuit een lokaal perspectief: gemeenten en regio zullen elkaar moeten aanvullen en versterken om handen en voeten te geven aan eerder genoemde vraagstukken. Ook voor Woerden biedt dit kansen.*

De nadere uitwerking van de peilnota uit begin 2016 schetst een gezamenlijke koers van de betrokken 10 gemeenten, die enerzijds dient als bouwsteen voor de (strategische) beleidsvraagstukken van de individuele gemeenten en anderzijds richting geeft aan de samenwerking, positionering en lobby van gemeenten, bedrijven, maatschappelijke organisaties en kennisinstellingen in de Utrechtse regio. De koers

houdt in dat we een ontmoetingsplaats voor *Healthy Urban Living* willen zijn. Via zes toekomstbeelden wordt specifiek beschreven hoe we als regio onze gezamenlijke toekomst tot en met 2030 voor ons zien. Kernbegrippen die daarbij voortdurend terugkomen zijn: streven naar een groene, gezonde en slimme regio, complementariteit (het elkaar aanvullen in plaats van beconcurreren), inclusie (iedereen doet mee), circulaire economie, een ongedeelde regio (voorkomen van segregatie), duurzame mobiliteit, versterking kernwaarden natuur en landschap.

### **Reactie college**

Ons college uit zijn waardering voor de uitvoeringsslag die gemaakt is van de peilnota naar de tweede proeve en ziet daarin veel mogelijkheden om in de uitvoeringsagenda de kansen voor Woerden te benutten. Wel bestaat er de behoefte nu al op enkele punten te reageren.

### Aanpassing van teksten in de tweede proeve

De tweede proeve geeft ons allereerst aanleiding enkele tekstuele opmerkingen te maken met betrekking tot de wijze waarop de identiteit van onze gemeente wordt weergegeven. Deze opmerkingen willen wij verwerkt hebben in de definitieve versie:

- **p.12:** moet (in verband met vertrek) FNV eruit en kan aan Jumbo en Zuwe/Hofpoort een bedrijf als LaRoche (internationaal innovatief bedrijf geneesmiddelen) worden toegevoegd.
- **p.18** ruimtelijk: Woerden heeft strategische ligging, verbinding (is Hoofdstad van) Groene Hart, aan A12, poort van de U10 naar met name de Randstad-steden Den Haag en Rotterdam (en Amsterdam).
- **p.33** het economisch profiel aanscherpen op volgende wijze: onderscheidend in kaas, handel en logistiek, maakindustrie (waaronder metaal en kaas), huisvesting van vele branche- en vakorganisaties én *toekomstgericht* 'ontmoetingsplek aan A12/stationslocatie voor congres- en vergaderruimten.
- **p.47** vanuit recreatie en toerisme Woerden: we zetten ons in voor duurzame innovatieve landbouw als beheerder van ons open landschap & aanbieder van streekgebonden producten op regionale markt.

### Inhoudelijke opmerkingen

Deze ruimtelijk-economische koers heeft op de punten groen, gezond en slim zeker belang voor Woerden. Niet voor niets worden wij aangeduid als Hoofdstad van het Groene Hart en kaasstad, gelegen aan de belangrijke stedelijke en regionale OV-knooppunten en A12-zone, maar ook vanwege 'ons' kenmerkend landelijk veenweidegebied met cultuurhistorisch waardevolle elementen en recreatieve mogelijkheden. Een historische binnenstad, die verbonden is met het verleden door zijn ligging aan de grens van het Romeinse rijk (Limes) langs de oude Rijn, in combinatie met innovatieve bedrijvigheid waarbij samenwerking met onderwijs gestimuleerd wordt. De stedelijke functie van Woerden maar ook de leefbaarheid van de kleinere kernen vraagt voldoende ruimte voor woningbouw op maat om de leefbaarheid te versterken en vergroten. De wens om in 2030 een klimaatneutrale gemeente te zijn, versterkt de roep om een duurzame economie en mobiliteit, waarbij ook aandacht nodig is voor de aanpak van de (slappe) bodemproblematiek. Deze inhoudelijke opmerkingen zien wij graag verwerkt in het definitieve stuk.

### Wat betekent het dan voor Woerden als het gaat om de verdere uitwerkingsagenda?

#### *Ruimte en Economie*

Als we ons richten op de regionale opgaven die in de proeve staan vermeld en waarop wij in Woerden ook willen inzetten, dan zien wij terugkomen:

- Circulaire economie en duurzame landbouwinnovatie (Woerden-project Circulaire economie in Groene Hart Werkt-verband) + Rabobank-project, door EBU op de agenda gezet
- Versterking techniek in het onderwijs en de aansluiting op de arbeidsmarkt op alle niveaus van MBO tot Universiteit: i.s.m. Vroegtijdige Schoolverlaters (VSV stuurgroep, ROC Midden NL en EBU, heeft relatie met Human Capital-agenda op 'groen, gezond en slim'.
- Profilering bedrijven- en kantorenlocaties (complementair profiel en elkaar versterkend) (gemeenten) liggend aan de A12-zone (én Stationslocaties/OV/acquisitie (provada)

Deze projecten lopen dan naast de projecten die al binnen de reguliere samenwerking plaatsvinden, zoals op het gebied van detailhandel, met in 2017 de Detailhandelsvisie U10-regio en de reactie van U10-regio aan de provincie Utrecht op het gebied van 'inpassingsplan kantoren' (speelt in Woerden: met 'Snellerpoort' als kantoorlocatie, die we willen behouden).

Uiteraard blijft daarbij ook onze focus liggen op de herstructureringsopgave en bedrijventerreindiscussie en de 6 ha schuifruimte, maar dit laatstgenoemde dossier speelt buiten het terrein van de U10, omdat dit is gebaseerd op de afspraken die nog zijn gemaakt in het verband van het samenwerkingsverband Utrecht-West, voordat wij besloten samen te werken in U10-verband.

Hier speelt tevens in 2017 de (her)ontwikkeling/ transformatie kantoren (zie p.38) van Middelland(-Noord). Verder: Binnenstad cultuur en economie, detailhandelvisie U10 / compacte binnenstad. En Woerden doet mee met breedband/ snel internet U10-project via de provincie Utrecht.

#### *Recreatie en toerisme*

Het is aan te bevelen om in de definitieve koers afzonderlijk aandacht te besteden aan het belang van recreatie en toerisme. Dat is nu nogal verspreid over de diverse hoofdstukken verdeeld en blijft daardoor wat onderbelicht, terwijl het een economische factor van belang is. Woerden neemt aan diverse projecten op gebied van recreatie en toerisme deel binnen U10 verband. Daarmee kan de profilering van Woerden als boerenmarktstad en hoofdstad van het Groene Hart versterkt worden.

#### *Onderwijs-arbeidsmarkt*

Op het gebied van de aansluiting tussen onderwijs en arbeidsmarkt zetten wij – naast de al genoemde projecten op dit gebied – in op het behoud van technisch voortgezet onderwijs op alle niveaus. In afstemming met het voortgezet en middelbaar (beroeps-)onderwijs, het Woerdens Techniek Talent en het bedrijfsleven willen wij de mogelijkheden onderzoeken voor het realiseren van een faciliteit voor alle vormen van technisch onderwijs en technische (bedrijfs)opleidingen. Daarbij betrekken wij ook de onderwijsinstellingen in de regio.

#### *Wonen*

Wonen is onlosmakelijk verbonden met werkgelegenheid, onderwijs, recreatie, bereikbaarheid en een gezond leefmilieu. In de Ruimtelijk-economische Koers U10 is het toekomstbeeld voor het wonen beschreven in hoofdstuk 3 'We gaan voor een ongedeelde regio met voldoende woningen voor alle doelgroepen' (pag 35). De in dit hoofdstuk genoemde onderwerpen zijn al opgenomen in lokale en regionale onderzoeken, beleid en projecten. Voor Woerden zijn dit onder andere de woonvisie en de prestatieafspraken met woningbouwcorporaties.

Onder hoofdstuk 4 'We groeien op binnenstedelijke locaties, en dat leidt tot kwaliteit en interactie.' (pag. 37) wordt, conform reeds ingezet beleid, primair gekeken naar inbreidingslocaties en transformatie (zoals van kantoren en bedrijventerreinen). In dat hoofdstuk wordt ook gesproken over knooppuntontwikkeling: 'Ieder knooppunt heeft een 'eigen' programma ten aanzien van voorzieningen, woningproductie en goed netwerk met andere knooppunten.' Aandachtspunt voor het vervolg, na vaststelling van de ruimtelijk-economische koers, is de uitwerking van deze 'knooppuntontwikkelingen'. Uitgangspunt daarbij is dat deze knooppunten geen consequenties hebben voor de woningbouwmogelijkheden buiten de knooppunten. Met andere woorden: als er aanleiding is voor het realiseren van méér woningen in de knooppunten kan en mag dit niet ten koste gaan van andere gemeenten en kernen. Ook daar blijven woningen nodig om te voldoen aan de lokale woningbehoefte, in aantallen en programmering en met aandacht voor de bevolkingsopbouw en -samenstelling.

#### *Duurzaamheid en energie*

Onder de bestuurstafel Duurzaamheid en Energietransitie worden verschillende onderwerpen die in de ruimtelijk-economische koers verwoord zijn regionaal opgepakt. De duurzaamheidsambitie van de koers past binnen de duurzaamheidsambitie van de gemeente Woerden, bijvoorbeeld klimaatneutraal in 2030. Voorbeelden van dergelijke projecten zijn:

- Energiebesparing in de bestaande particuliere woningbouw. Vanuit het landelijke Energieakkoord is een programma ontwikkeld voor energiebesparing in de particuliere woningbouw onder de naam U-THUIS. Dit heeft o.a. geresulteerd in een digitaal regionaal energieloket, opleidingen voor lokale energieambassadeurs, een 'community of practice' voor duurzame (wijk)initiatieven en energiecorporaties (zoals Duurzaam Woerden), een VVE-aanpak, drie gehonoreerde VNG Innovatieve Aanpakken waaronder Woerdens aanpak. In opdracht van de bestuurstafel wordt momenteel een voorstel gedaan hoe na 1 juli a.s. (afloop van het oude programma) dit succesvolle programma kan worden voortgezet.
- Inkoopactie SamenZonneEnergie  
Een voor Woerden zeer succesvolle inkoopactie, waarbij meer dan 300 inwoners daadwerkelijk zijn overgegaan tot het aanschaffen van zonnepanelen.
- We drive solar

Vanuit het ondertekenen van de 'Letter of intent: City deal smart solar charging' is in de regio het project We drive Solar ontstaan. Door slimme laadpalen die kunnen op- en ontladen worden accu's van elektrische auto's gebruikt voor de opslag van zonnestroom overdag, waarbij op een ander moment juist de stroom in deze accu's gebruikt kan worden. Ook in Woerden worden de mogelijkheden verkend.

#### *Bodem*

We onderschrijven op dit gebied de proeve waar gesproken wordt over: "We bereiden ons voor op de gevolgen van klimaatverandering en bodemdaling en passen daar onze ruimtelijke keuzes en investeringen op aan. Uiterlijk in 2020 zijn gemeenten en hun partners het eens over een samenhangende aanpak van deze opgave." Dit wordt onder andere opgepakt binnen de Coalitie Regio Utrecht.

#### **Woerden op het grensvlak van de regio**

De koers gaat om: we gaan samenwerken daar waar regionale meerwaarde is, agglomeratiekracht positionering van de (ruimtelijke) economie van U10-gemeenten en we gaan keuzes maken hoe we de Uitvoeringsagenda gaan realiseren en met welke partners en stakeholders wij dit gaan doen. Daarbij moeten wij zeker niet uit het oog verliezen dat Woerden op de grens van twee provincies ligt, Zuid-Holland en Utrecht. Onze samenwerking in AGW-verband met de gemeenten Alphen aan den Rijn en Gouda (Regio Midden-Holland: Bodegraven-Reeuwijk, Gouda, Krimpenerwaard, Waddinxveen en Zuidplas) kijkt dan ook over de provinciegrenzen heen. Wij kiezen voor samenwerking op basis van een gedeeld belang. In dat kader zijn we, zoals u bekend, onlangs een bestuursakkoord aangegaan met de provincie Zuid-Holland. Ook in dat samenwerkingsverband wordt maximaal ingezet op de versterking van de economie (Groene Hart Werkt) door gebiedsgerichte projecten op gebied van Kaasacademie, circulaire economie, recreatie, (slappe) bodem en mobiliteit. Onze insteek daarbij is uiteraard gericht op samenhang met de projecten op de uitvoeringsagenda van de U10.

---

#### **Financiën:**

n.v.t.

---

#### **Vervolg:**

Wij hebben onze reactie in de vorm van deze raadsinformatiebrief aan de U10 toegezonden.

Door het projectteam U10 wordt de raadsleden de gelegenheid geboden om aan de voorkant – dat wil zeggen voorafgaande aan het besluitvormingstraject, maar tijdens de vormgeving van de koers – input te leveren op de uitvoeringsagenda van de ruimtelijk-economische koers van de U10. Dit is in principe vormvrij, inventariserend van aard.

Na verwerking van alle ontvangen input zal half maart een definitief concept aan de bestuurstafels Ruimte en Economie worden besproken. Naar verwachten zal begin april het concept aan de gemeenteraden worden aangeboden voor de lokale besluitvorming met als doel voor de zomer een definitieve versie te kunnen vaststellen. De ruimtelijk-economische koers kan mogelijk dienen als bouwsteen voor bijvoorbeeld een gemeentelijke toekomstvisie.

---

#### **Bijlagen:**

- Tweede proeve Ruimtelijk-Economische Koers U10 (17.002037)
- Brief aan raden van U10 (17.002036)
- Raadsinformatiebrief over peilnota van 15 maart 2016 (16R.00123)

---

De secretaris

drs. M.H.J. van Kruijsbergen MBA

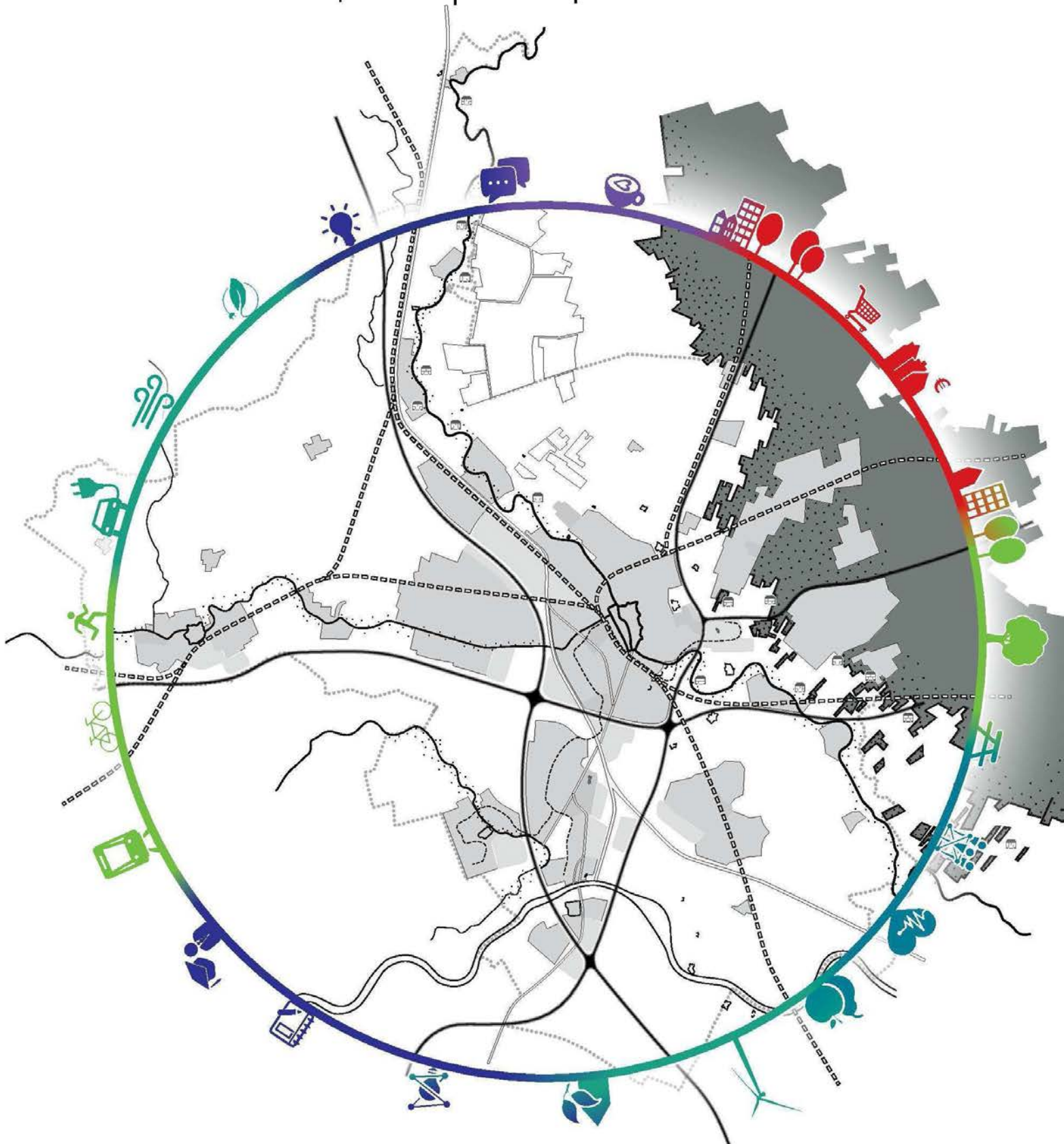
De burgemeester

V.J.H. Molkenboer

# Ontmoetingsplaats voor Healthy Urban Living

Ruimtelijk-economische koers U10

Tweede proeve | concept 21 december 2016





# Inhoudsopgave

1. Voorwoord	5
2. Koers gevraagd!	7
3. Waar staan we nu?	11
4. Koers 2030: Ontmoetingsplaats voor Healthy Urban Living	17
5. Wat komt er op ons af?	19
6. Toekomstbeeld	23





# 1 . Voorwoord

De wethouders Ruimte en Economie in de Utrechtse regio hebben het initiatief genomen om met de partners in de regio een Ruimtelijk-economische koers te formuleren. Een gezamenlijke koers van tien gemeenten, die enerzijds dient als richtinggevende bouwsteen voor de (strategische) beleidsstukken van de individuele gemeenten, en anderzijds richting geeft aan de samenwerking, positionering en lobby van gemeenten, bedrijven, maatschappelijke organisaties en kennisinstellingen in de Utrechtse regio. De koers houdt in dat we een Ontmoetingsplaats voor Healthy Urban Living willen zijn. Via zes toekomstbeelden wordt specifieker beschreven hoe we als regio onze gezamenlijke toekomst tot en met 2030 voor ons zien.



## 2. Koers gevraagd!

De veranderende verhoudingen tussen markt, overheid en samenleving en de toenemende snelheid van technologische innovaties vragen om een sterkere regionale organisatiekracht. Kennisinstanties, onderwijs, overheden en ondernemers; geen van hen kan het meer alleen. Dit vraagt om een zelfbewuste en scherpe koers voor de ruimtelijk-economische ontwikkeling van de regio. Een koers die energie, urgentie en richting geeft aan de ruimtelijk-economische samenwerking binnen en buiten de regio en die over langere termijn wordt vastgehouden. Dat vereist duidelijke keuzes, een helder profiel en “regionaal gunnen”.

### Het gaat goed met de Utrechtse regio, maar niet vanzelf

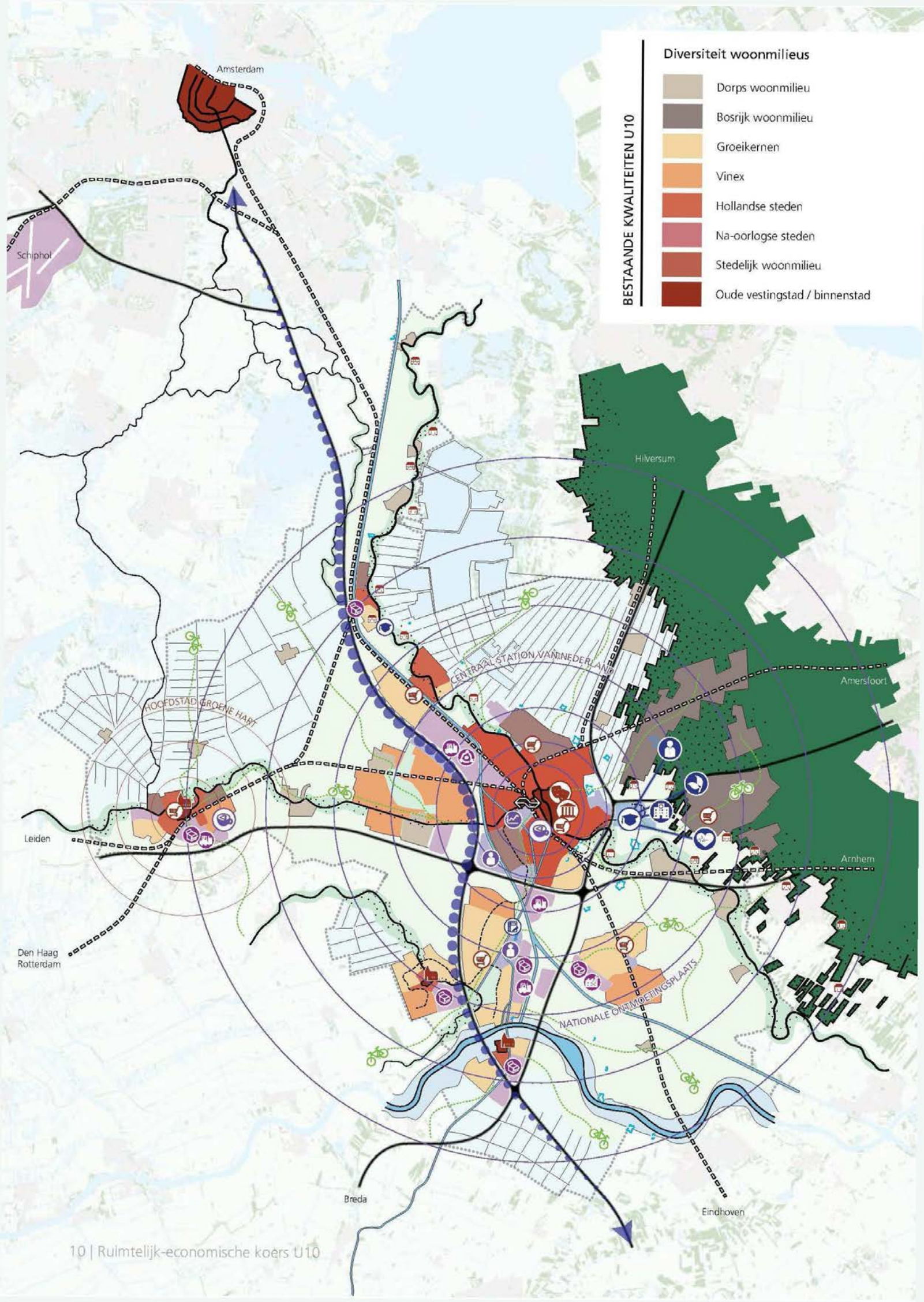
De regio Utrecht kent een bijzonder aantrekkelijk woon- en vestigingsmilieu. Het gaat goed: de regio groeit en is in trek bij bewoners en bedrijven. De Utrechtse regio is ook een economisch brandpunt van een veel groter stedelijk netwerk. De noordvleugel van de Randstad – vooral rond Amsterdam en Utrecht – werkt als magneet voor economische activiteiten en hoger opgeleide arbeidskrachten. De effecten daarvan zijn merkbaar in andere regio’s in de nabijheid en op nationaal en internationaal schaalniveau. Hoewel het de regio nu goed gaat, is het niet vanzelfsprekend dat dit zo blijft. De dynamiek in de regionale en mondiale economie is hoogst onvoorspelbaar. Welvaart en welzijn zijn niet vanzelfsprekend, ook niet in de Utrechtse regio; dat vereist continue aandacht en energie. Ook andere regio’s binnen en buiten Nederland profileren en ontwikkelen zich.

De Utrechtse regio heeft, met Amsterdam, de voorbije decennia geprofiteerd van de sterke nationale positie in zakelijke dienstverlening en de financiële sector. Onder invloed van technologische ontwikkelingen en de internationalisering van de economie is het verdienvermogen van deze sectoren terug aan het lopen. Bij het medische cluster, de kennisinstellingen en de creatieve industrie is juist een sterke groei te zien. De regio staat voor de opgave de traditioneel sterke sectoren te verbinden aan de kennisintensieve en creatieve sectoren en daarin te zoeken naar maatschappelijk relevante “crossovers”.

Als gemeenten en regio’s elkaar daarin beconcurreren, dan kan dat leiden tot meer van hetzelfde. Daarom is het van belang om de nadruk te verleggen van concurrentie naar complementariteit, waarbij iedere stad en regio uitgaat van zijn eigen kracht en identi-



teit. Daarbij hoort ook het accepteren en waarderen van verschillen, binnen regio's en tussen regio's. Om optimaal te kunnen profiteren van de stedelijke netwerken staat elke stad en regio voor de uitdaging om het eigen unieke profiel te vinden. Wanneer elke gemeente daar zijn eigen identiteit en kwaliteit aan kan verbinden, versterken we het profiel van de regio en zijn we een nog aantrekkelijker partner met meer massa.



Diversiteit woonmilieus

- Dorps woonmilieu
- Bosrijk woonmilieu
- Groeikernen
- Vinex
- Hollandse steden
- Na-oorlogse steden
- Stedelijk woonmilieu
- Oude vestingstad / binnenstad

BESTAANDE KWALITEITEN U10

#### Landschappelijke / culturele diversiteit

-  Utrechtse Heuvelrug
-  Veenweidelandschap
-  Plassengebied
-  Rivierenlandschap
-  De Lek
-  Forten
-  Landgoederen (indicatief)
-  Historische binnenstad

-  Cultuur
-  Winkelcentrum
-  Regionaal fietsnetwerk

#### Economische complementariteit

-  Kantorenpark
-  Bedrijventerrein
-  Life sciences, duurzaamheid & gezondheid
-  Distributie / industrie

-  Logistiek
-  Handel
-  Dienstverlening
-  Financiële dienstverlening
-  Maakindustrie
-  Universiteit
-  Beroepsopleidingen
-  Ontmoetingsplaats
-  Kennisas A2

## 3. Waar staan we nu?

Utrecht is de meest competitieve regio van Europa en heeft een fantastisch leef- en vestigingsklimaat. Utrecht is de voorbije decennia sterk gegroeid, en blijft dit naar verwachting ook de komende decennia doen. De uitdaging van Utrecht is om de groei te accommoderen en tegelijkertijd de hoge kwaliteit van leven te behouden en de concurrentiekracht te versterken. De uitgangssituatie is goed: de Utrechtse kenniseconomie excelleert op het gebied van gezondheid en life sciences en de bevolking is relatief gezond. Door de aanwezige kennis nog meer in de regio toe te passen, kan Utrecht zich ontwikkelen tot proeftuin en icoon. Er mogen ruimtelijke, economische en sociaal-maatschappelijke verschillen zijn in de regio, maar er zijn kansen voor iedereen. Zo wordt bijgedragen aan een gezonde leefomgeving, een gezonde bevolking én aan duurzame economische groei.

### Onze uitgangssituatie is goed

De Utrechtse regio is het kloppend hart van Nederland. De regio kent een bijzonder aantrekkelijk woon- en vestigingsmilieu, een sterke economie, een hoog kennisniveau, een divers palet aan hoogwaardige landschappen, cultuurhistorisch bijzondere plekken en een zeer gunstige ligging. De regio heeft een overzichtelijke schaal: zowel het stedelijk centrum met topvoorzieningen als de bijzondere landschappen eromheen bevinden zich op fietsafstand. Je kunt er zowel landelijk als stads wonen en allemaal gebruik maken van zowel groene als stedelijke voorzieningen. In het westen en zuiden van de regio zijn het MKB, logistiek en distributie sterker vertegenwoordigd en daarmee hebben we een veelzijdige economie. Aan de oostzijde van de regio ligt het Utrecht Science Park. De Universiteit Utrecht is een belangrijke economische motor van de regio, daaromheen heeft zich een sterk cluster ontwikkeld op het gebied van life sciences, duurzaamheid en gezondheid. Niet voor niets is de regio Utrecht volgens de EU de meest competitieve regio van Europa én Europese Innovatieleider.

In Utrecht worden maatschappelijke uitdagingen vertaald naar economische kansen, langs de thema's Groen, Gezond, Slim. Overheid, ondernemers en kennisinstellingen boeken successen op het gebied van gezondheid, life sciences en duurzaamheid. We





lopen voorop met verduurzaming van de gebouwde omgeving en van het mobiliteitsstelsel, met de fiets als belangrijk transportmiddel. De medische faculteit scoort wereldprimeurs op het gebied van regeneratieve geneeskunde, stamcelonderzoek en toepassing van 3D-printing.

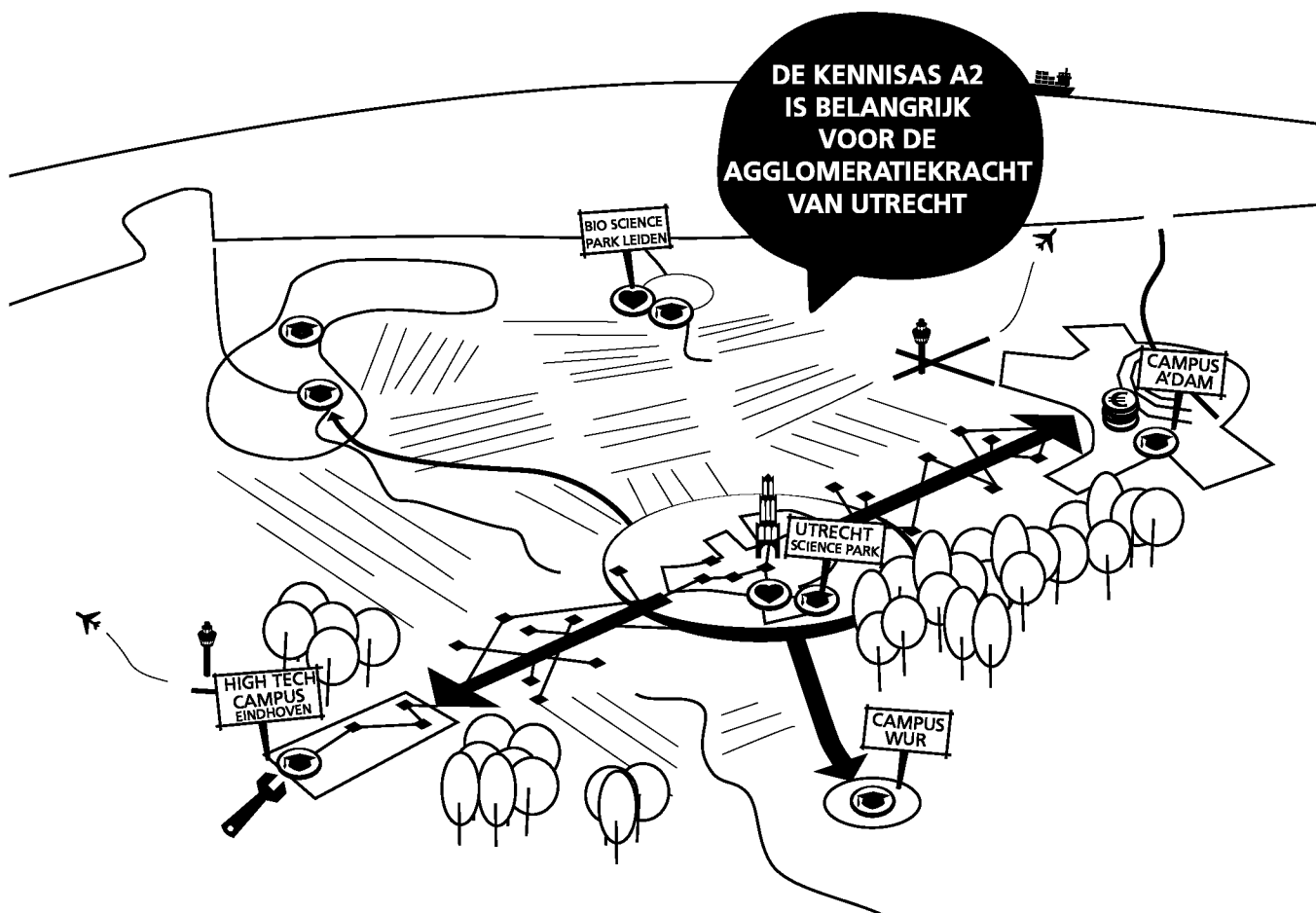
### **Het toenemende belang van agglomeratiekracht voor regionaal-economische ontwikkeling**

In stedelijke gebieden is sprake van agglomeratievoordelen, omdat bedrijven profiteren van elkaars nabijheid en omdat er een beter en specialistischer arbeidsaanbod is. Nederland kent geen écht grote steden, maar bestaat uit een netwerk van middelgrote en kleine steden die relatief dichtbij elkaar liggen. Door te investeren in een netwerk van steden en stedelijke regio's met (infrastructuur)verbindingen van hoog niveau wordt ook meer gezamenlijke massa gecreëerd.

In dat Nederlandse stedennetwerk onderscheidt de regio Utrecht zich door zijn verbindende positie. Utrecht is een centrale knoop aan de "kennisas A2", waar de ruimtelijk-economische groei van Nederland zich steeds meer concentreert. Deze ligging zorgt voor agglomeratiekracht in Utrecht. Utrecht is het "centraal station van Nederland"; spoor- en snelwegen komen hier samen en ook Amsterdam en Schiphol zijn dichtbij. Dat zorgt van oudsher al voor een sterke positie in logistiek, distributie, (groot)handel en nationaal georiënteerde dienstverlening. De laatste jaren gaat Utrecht ook steeds meer als nationale ontmoetingsplaats functioneren, met talrijke congres- en vergadercentra, bedrijfsverzamelcentra en vestigingen van koepels, bonden en verenigingen als representanten.

### **Groen, Gezond en Slim**

De Economic Board Utrecht (EBU) heeft in zijn strategische agenda maatschappelijke uitdagingen vertaald naar economische kansen, langs de thema's Groen, Gezond, Slim. EBU vraagt overheden om met buurgemeenten, ondernemers en kennisinstellingen het (inter)nationale podium te claimen voor regionale kracht en de successen op het gebied van Healthy Urban Living. Die handschoen pakken wij als samenwerkende U10-gemeenten graag en enthousiast op. We willen werken aan een regio die voor alle bewoners zowel werk als een hoge kwaliteit van leven biedt, met gezonde mensen, een duurzame leefomgeving en een innovatieve economie.

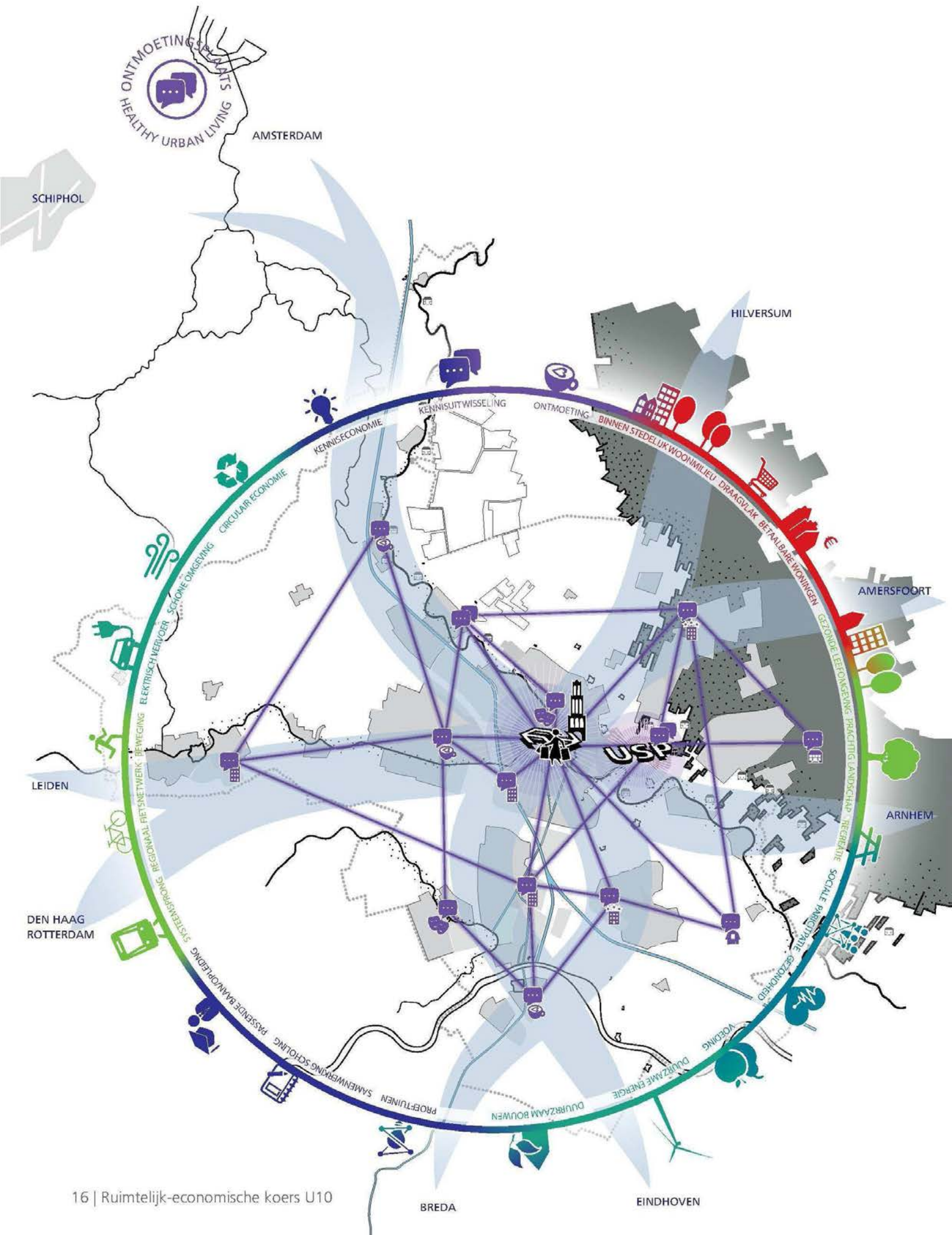


Om dat voor elkaar te krijgen, kiest de regio voor groen, gezond en slim als richtinggevend motief voor zijn ruimtelijk-economische koers. Met deze keuze sluiten we aan bij de strategische agenda van de EBU en bij de Utrechtse inzet voor Agenda Stad, die momenteel wordt uitgewerkt in “City Deals” met het rijk.

We hebben verkend met welke ingrediënten deze begrippen richting kunnen geven aan de ruimtelijk-economische koers:

- Groen: circulaire economie in een groene omgeving  
Ingrediënten: energiepositief wonen en werken, duurzaam mobiliteitsstelsel, duurzame herontwikkeling stedelijk gebied, versterken leefbaarheid landschappen en kwaliteit groene leefomgeving.
- Gezond: gezonde economie, en gezonde bevolking  
Ingrediënten: health en life sciences als Utrechtse topclusters, een regio waarin iedereen het vermogen heeft zich aan te passen en een eigen regie te voeren op het leven ongeacht de sociale, fysieke en emotionele uitdagingen van het leven, een regio waarin iedereen meetelt en zoveel mogelijk meedoet, een leefomgeving die uitnodigt tot ontmoeten, sporten en bewegen.
- Slim: nieuwe verbindingen van kennis en business  
Ingrediënten: verbinding van groen en gezond met de sterke sector zakelijke dienstverlening/ICT, research en development, versnellen van infra- en infostructuren, versterken koppeling onderwijs en arbeidsmarkt.

Groen, gezond en slim zijn geen begrippen die op zichzelf staan. Groen, gezond en slim gaan vaak hand in hand; juist de combinatie van deze begrippen kan richting geven aan de koers. Daarom gaan we in de ruimtelijk-economische koers op zoek hoe deze begrippen elkaar kunnen versterken, met een inzet op een ontmoetingsplaats voor Healthy Urban Living: gezond stedelijk leven.



## 4. Koers 2030: Ontmoetingsplaats voor Healthy Urban Living

De Utrechtse regio groeit het hardst van alle stedelijke regio's in Nederland. Dat gaat enerzijds gepaard met miljardeninvesteringen en anderzijds met de opgave om het gezonde leefklimaat in de regio te bewaken en de groeiende gezondheidsverschillen niet te laten oplopen. We willen als Utrechtse regio niet alleen de economische ranglijstjes aanvoeren, maar ook topregio zijn als het gaat om quality of life: sociale relaties, gezondheid, cultuur, maatschappelijke betrokkenheid en duurzaamheid. Daarom richten wij onze koers op Healthy Urban Living.

We werken aan een omgeving waar mensen gezond kunnen leven. Het is goed wonen in een gezonde leefomgeving met schone lucht en bodem, een toegankelijk landschap en beperkte overlast. Een omgeving die uitnodigt tot een gezonde levensstijl, aanzet tot beweging en participatie, levendig is en waar ontmoeting vanzelfsprekend is. De natuurlijke en cultuurhistorische dragers vormen een waardevolle basis die gekoesterd, ontwikkeld en benut wordt.

In besluitvorming kijken we verder dan economische criteria, en betrekken we geluk, gezondheid en welzijn in de afweging. In de regio Utrecht zijn kansen voor sociale en bestuurlijke innovatie, waar overheid, bewoners, bedrijven en instellingen samen verantwoordelijkheid nemen. Mensen hebben een passende baan of opleiding of zijn op een andere manier actief bij de samenleving betrokken. Hiermee laat de Utrechtse regio zien dat Healthy Urban Living meer is dan een slogan; het is een manier van leven.

De slimme oplossingen die daarvoor nodig zijn bieden de Utrechtse regio ook op economisch gebied kansen. Als kennisleverancier, als proeftuin voor nieuwe toepassingen die hier of elders ontwikkeld zijn en als bakermat voor startende en groeiende bedrijven. De regio beschikt al over een excellente mix van kennis, bedrijvigheid en (semi)publieke instellingen op het terrein van gezond (stedelijk) leven en is actief in netwerken met andere regio's op het domein van gezond leven maken.

De nieuwe economie biedt ook kansen voor de lager opgeleide bevolking. En richt zich enerzijds op verbindingen tussen de kenniseconomie en traditioneel sterke sectoren zoals logistiek, detailhandel en diensten, en anderzijds op de toegankelijkheid van huis-

vesting van specifieke doelgroepen in de regio.

Onze strategische ligging in het hart van het Nederlandse stedennetwerk krijgt nog meer betekenis nu in de nieuwe economie het belang van "ontmoeten" toeneemt. Met onder andere de OV-terminal, het NBC-congrescentrum, Nyenrode en de binnenstad van Utrecht zijn wij het centraal station en het winkelhart van Nederland. Maar ook buiten de Utrechtse binnenstad en in de omliggende gemeenten biedt onze centrale ligging kansen voor ontmoeting. Op formele plekken, zoals de Jaarbeurs, hotels, bedrijfsverzamelgebouwen en nationale hoofdkantoren, maar ook informeel in koffiebars, culturele voorzieningen, op pleinen of in het landelijk gebied. Een van de verklaringen voor de populariteit van wonen in stedelijke regio's is de nabijheid en beschikbaarheid van horeca, podia, evenementen en andere culturele voorzieningen, in een omgeving met cultuurhistorische waardevolle elementen. We investeren in extra (fysieke) ontmoetingsplekken en in een fijnmazig netwerk dat de locaties met elkaar verbindt om deze interacties mogelijk te maken. Niet alleen in de fysieke vorm, maar ook met slimme ICT-netwerken. Dat draagt bij aan het ontstaan van 'cross overs' tussen sectoren, een van de basisvoorwaarden voor het kunnen floreren van een stedelijke en regionale kenniseconomie.

# 4. Trends: wat komt er op ons af?

De wereld is aan het veranderen, en daarmee ook de Utrechtse regio. De dynamiek van economische, technologische, maatschappelijke en ecologische veranderingen is groot. Met onze ambitie als “Ontmoetingsplaats voor Healthy Urban Living” kiezen we een richting die het mogelijk maakt om de trends in ons voordeel te gebruiken.

## **De internationale concurrentie tussen regio's wordt sterker**

Kenniswerkers en creatieven willen daar werken waar het leven goed is. Als niet aan steeds hogere eisen van “quality of life” kan worden voldaan, zullen de (potentiële) bedrijven en inwoners die kwaliteit elders gaan zoeken. Het wordt een belangrijke uitdaging om internationale kenniswerkers aan te trekken en de hoger opgeleide jongeren vast te houden. Om te kunnen (blijven) concurreren moet innovatiekracht, de productiviteit en agglomeratiekracht van de Utrechtse regio versterkt worden. De arbeidsmarkt wordt flexibeler en internationaler. Mensen werken minder vaak in vaste dienst bij één bedrijf, maar zijn ZZP'er of hebben verschillende werkgevers. Baanzekerheid en sociale zekerheid worden minder, zeker aan de onderkant van de arbeidsmarkt. Sommige banen worden overbodig; robots worden ‘zelf lerend’ en zijn daardoor beter in staat om complexe taken uit te voeren. De grote middengroep gaat concurreren met de “onderkant” om dezelfde banen. Er blijft vooral vraag naar arbeid waarbij de nadruk ligt op (hoogwaardige) kennis, persoonlijke aandacht, inlevingsvermogen en creativiteit.

## **Interacties drijven economische groei**

De nieuwe economie floreert door talrijke interacties. Mensen en bedrijven maken gebruik van elkaars producten en diensten, delen gezamenlijke voorzieningen en toeleveranciers en zoeken de arbeidsmarkt van gekwalificeerd personeel op. Kennisintensieve bedrijven en de creatieve sector vestigen zich in elkaars nabijheid voor kennisuitwisseling. Dit lukt het best in stedelijke gebieden zoals de noordvleugel van de Randstad. Deze ontwikkelingen hebben ook ruimtelijke betekenis: de behoefte aan plekken waar men elkaar kan ontmoeten neemt toe, zowel in gebouwen als in de openbare ruimte. Die ontmoeting vindt bij voorkeur plaats op plekken die goed bereikbaar zijn, met grote dynamiek en variatie. Met hun beleid voor bereikbaarheid, voorzieningen en cultuur hebben overheden een belangrijke rol bij het creëren van hotspots voor ontmoeting.

### **De economie wordt circulair en richt zich op welvaart boven winst**

In de Utrechtse regio leggen zich al veel ondernemers toe op het oplossen van maatschappelijke uitdagingen: welvaartsmaximalisatie in plaats van winstmaximalisatie. Het klimaat verandert en grondstoffen worden schaarser. De transities die hiermee gepaard gaan hebben een enorme ruimtelijke impact maar bieden ook economische kansen. Daarbij gaat het niet alleen om inpassing van duurzame energieopwekking, ook in de bestaande bebouwde omgeving is veel nodig. Bijvoorbeeld rondom energiebesparing, klimaatadaptatie en duurzame mobiliteit. Het groeiende tekort aan grondstoffen vraagt om een circulaire economie en technologische innovaties. Vermindering van de CO<sub>2</sub> uitstoot en de wens om zekerheid van energielevering vragen om lokale energieopwekking uit hernieuwbare bronnen.

### **Nieuwe technologie biedt nog onbekende mogelijkheden**

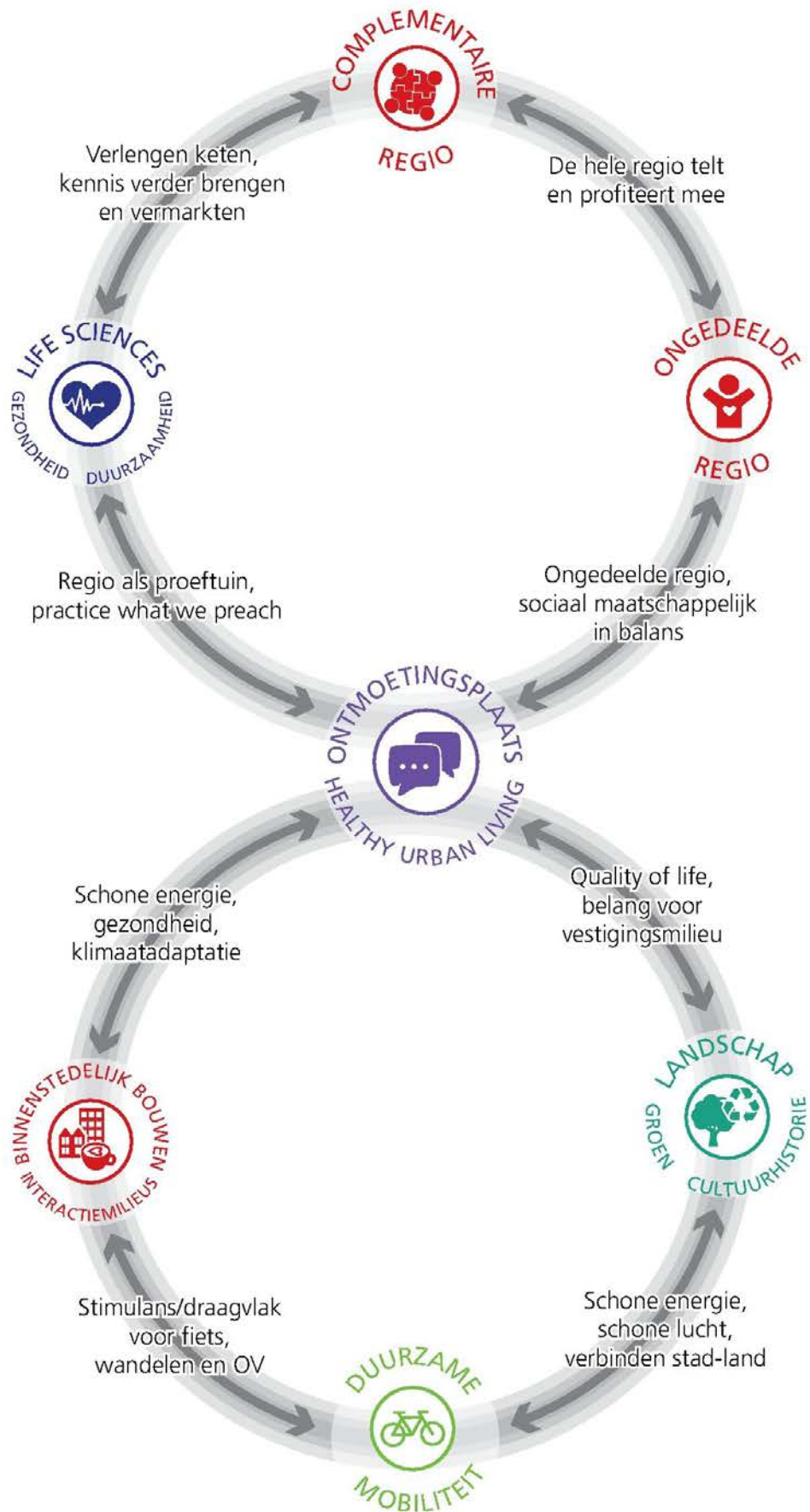
Over de hele wereld, en zeker ook in Utrecht, wordt hard gewerkt aan de technologische transities met onvermoede mogelijkheden. Alles gaat sneller, alles kan digitaal en er ontstaan onverwachte en onvoorspelbare combinaties. De nieuwe technologieën maken het steeds beter mogelijk om naast consument ook zelf producent te zijn. Internet en sociale media maken het mensen beter mogelijk om zich buiten bestaande structuren te organiseren, initiatief te nemen, draagvlak te organiseren en medewerking af te dwingen. De ontwikkelingen rondom internettoepassingen en communicatietechnologie staan pas aan het begin. De toegankelijkheid van personen en diensten zal nog sterk toenemen. De Utrechtse regio kent al diverse initiatieven die zich richten op zorg aan huis en de verdere integratie van technologie en diensten in de woning. De introductie van autonoom vervoer zal de scheiding tussen openbaar en privaat vervoer doen vervagen. Als belangrijke verkeersknoop kunnen de veranderingen op het gebied van mobiliteit voor de regio Utrecht een grote betekenis hebben.

### **De bevolking verandert, en daarmee ook de woningmarkt en zorg**

Al vanaf de jaren tachtig groeit de bevolking in de grote steden. De laatste vijf jaar is er zelfs sprake van een versnelling van die groei, ook in Utrecht. Vanuit de rest van Nederland trekken jongeren naar de stad en het vertrek van gezinnen uit de stad is afgenomen. Bij sommige van de omliggende gemeenten is het omgekeerde het geval: deze groeien minder hard. De trek naar de stad en de sterk wijzigende bevolkings- en huishoudenssamenstelling (dubbele vergrijzing, instroom buitenlandse migratie, instroom

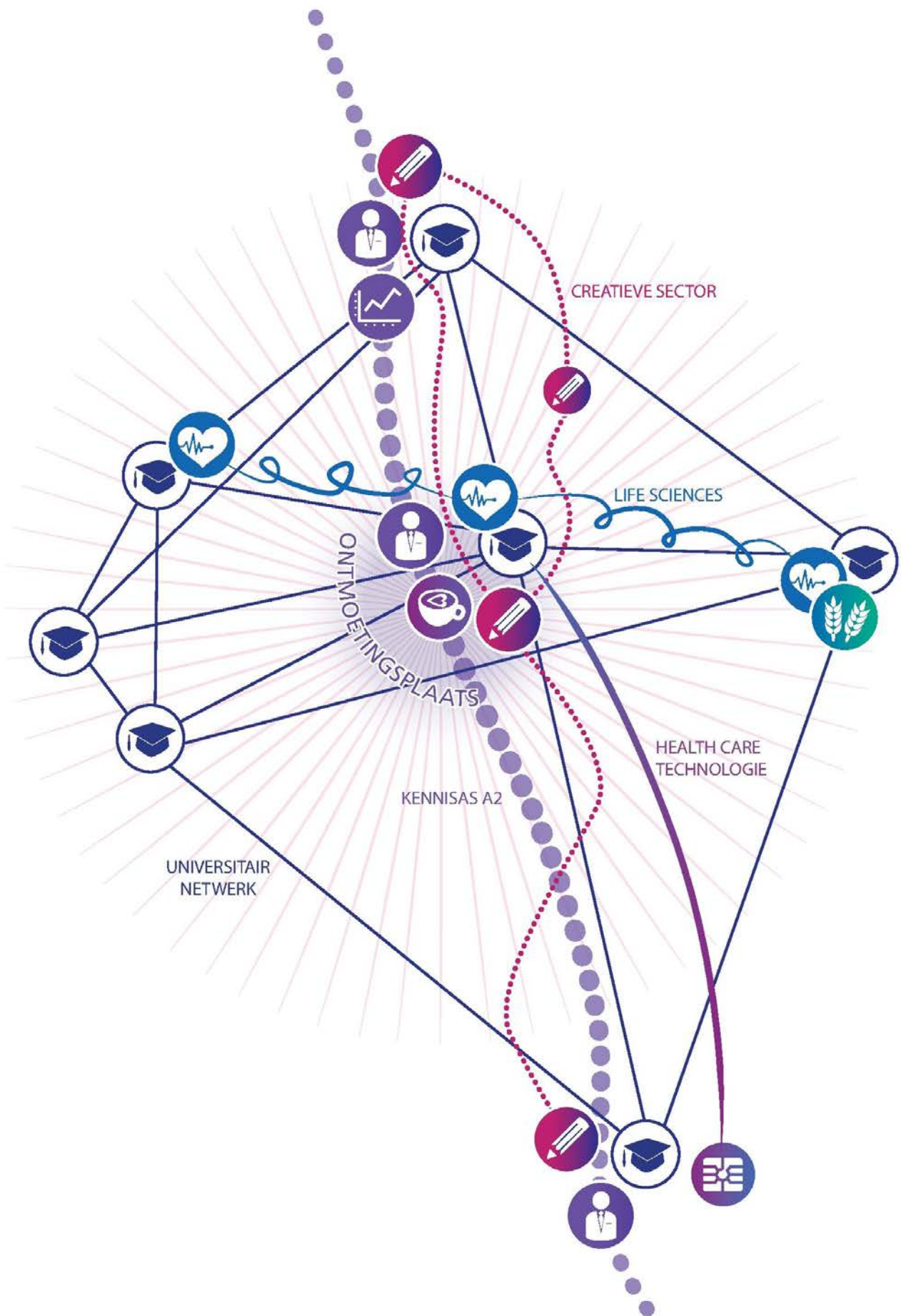


binnenlandse migratie en sterke groei eenpersoonshuishoudens) is een majeure transitie. Vooral buiten de stad neemt het aantal ouderen toe. De stad Utrecht blijft jong, vooral door de aantrekkingskracht van de universiteit en hogescholen. Dit heeft gevolgen voor de woningmarkt – meer kleinschalig wonen – en de vraag naar voorzieningen – zorg, recreatie en ontspanning. In perifere gebieden zal het draagvlak voor voorzieningen juist afnemen. In deze gebieden zal de nadruk dan ook meer komen te liggen op zelfredzaamheid en mantelzorg. Niet iedereen kan daar in mee: naast de initiatiefrijke burgers en bedrijven die voorop lopen met technologische en maatschappelijke innovaties staan anderen, die minder goed in staat zijn om zich te organiseren en sceptisch zijn al deze veranderingen. Mensen uit lagere inkomensklassen hebben vaker problemen met hun gezondheid. Dit kan leiden tot toenemende zorgbehoefte, maar ook tot sociale onrust in bepaalde wijken.



## 6. Toekomstbeeld 2030

Onze koers naar “Ontmoetingsplaats voor Healthy Urban Living” vraagt economische en ruimtelijke keuzes. Het ziet er naar uit dat de regio de komende decennia nog flink blijft groeien. Onze ambitie is om die groei te gebruiken om de regio er beter van te maken; groener, gezonder en slimmer. Ontmoeting en gezonde verstedelijking staan centraal. Dat betekent focussen op welbevinden, bewegen, duurzaamheid, perspectief op wonen, werk en opleiding. Hoe kunnen we het beste inspelen op de kansen en bedreigingen die voortkomen uit de veranderingen en de trends? Hoe stellen we ons (de samenwerking in) de Utrechtse regio in 2030 voor? En welke keuzes zijn daarvoor nodig? Dit perspectief is onderstaand verder uitgewerkt, als wenkend toekomstbeeld voor 2030. Het geschetste toekomstbeeld wordt samengevat in keuzes. In deze Koers gaan we voor het eerst als gezamenlijke U10-gemeenten voor het onderstaand beschreven toekomstbeeld met bijbehorende keuzes staan.



# 0.

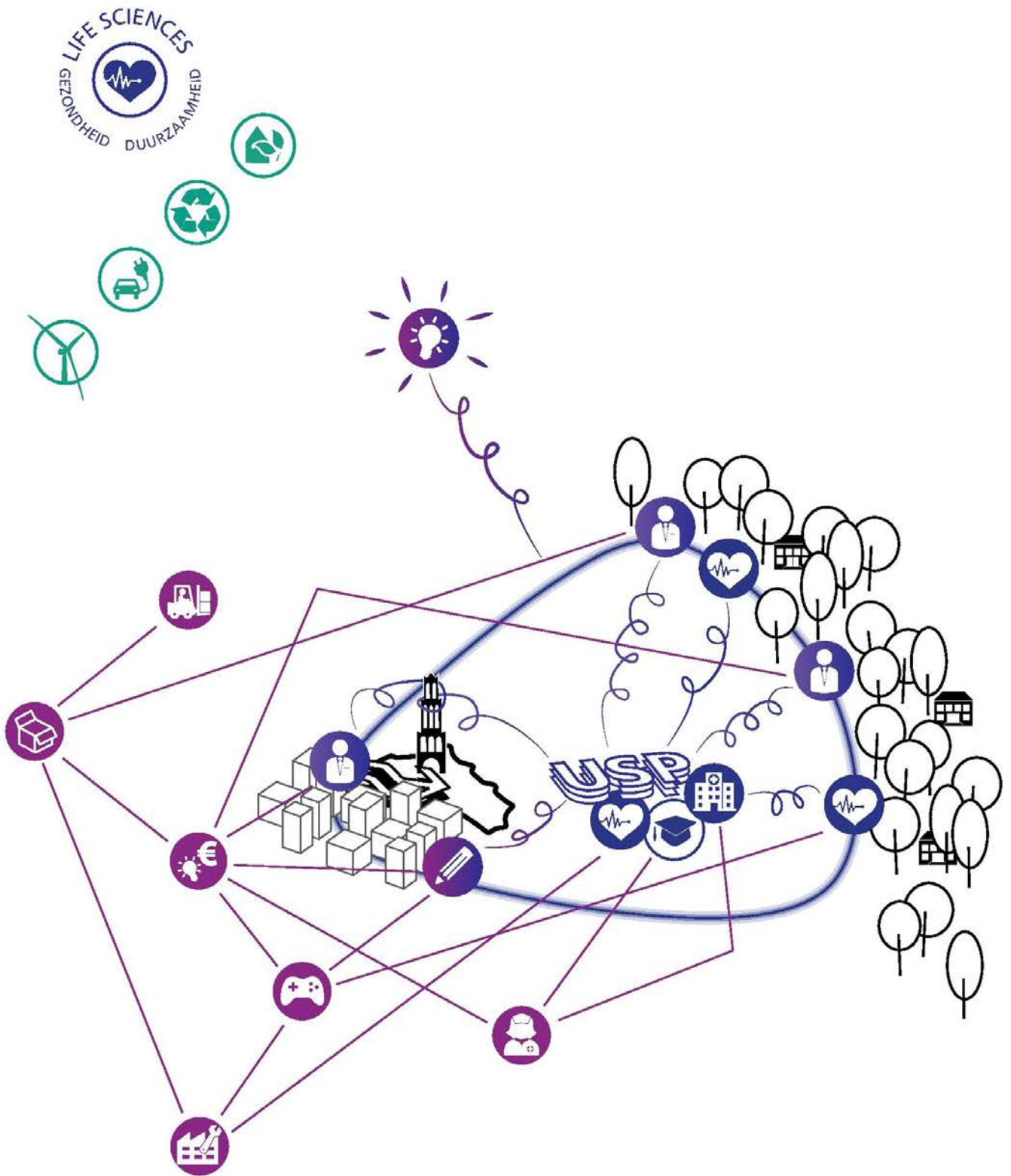
## We versterken onze netwerkpositie als ontmoetingsplaats voor Healthy Urban Living

De Utrechtse regio gaat voor “ontmoetingsplaats voor Healthy Urban Living” als gezamenlijke koers en zorgt ervoor deze koers over een langere periode vast te houden. De strategische positie van Utrecht in het netwerk van Nederlandse stedelijke regio's is daarin essentieel. Flexibel samenwerken op diverse schaalniveaus is voor Utrecht de beste strategie. We zijn als regio te klein en liggen te dicht bij Amsterdam om ons zelfstandig te organiseren als metropolitane regio. We zijn als regio afhankelijk van én interessant voor allerlei andere steden en netwerken op verschillende schaalniveaus. Daarom gaan we wisselende allianties aan met andere partners en regio's in binnen- en buitenland, steeds gericht op het uitwisselen van toegevoegde waarde. In Utrecht komen verschillende netwerken en allianties rondom het brede domein van duurzaamheid, gezondheid en life sciences samen en bovendien biedt de regio een interessante proeftuin voor innovaties.

Bij die samenwerking kijken we niet alleen naar andere overheden maar juist ook naar private initiatieven en onze maatschappelijke partners. Als Utrechtse gamingexpertise wordt toegepast in de zorg in Noord-Holland, of de Eindhovense technologie van Philips naar ons Academisch Ziekenhuis wordt gehaald is dat het gevolg vanwege private inspanningen en de bijzondere, centrale positie en externe oriëntatie van Utrecht. En die willen we juist stimuleren door de private partijen ook te betrekken bij de wisselende coalities, die we op verschillende schaalniveaus sluiten ten gunste van stad en regio. Op die manier kan Utrecht profiteren van de nabijheid van Schiphol en van de internationale merkwaarde en topvoorzieningen van Amsterdam. Met Eindhoven (Philips/TU Eindhoven) en Wageningen (WUR) wordt door de Universiteit Utrecht nu al samengewerkt in verschillende strategische allianties. Dergelijke samenwerkingsrelaties worden geïntensiveerd en gestimuleerd, vanuit de overtuiging dat kennis delen leidt tot kennis vermenigvuldigen.

### Keuzes:

- We kiezen voor een gezamenlijke profilering van de regio als ontmoetingsplaats voor Healthy Urban Living.
- We intensiveren en stimuleren wisselende samenwerkingsallianties met de ons omringende stedelijke regio's, steeds op basis van uitwisseling van toegevoegde waarde.



# 1.

## Utrecht is in 2030 de internationale erkende regio voor life sciences, gezondheid en duurzaamheid.

Anno 2016 is de Utrechtse regio volgens de Europese Commissie de meest competitieve regio van Europa én Europese Innovatieleider. Deze positie wordt verder verstevigd en verzilverd. In 2030 is onze regio toonaangevend op het gebied van life sciences, health en duurzaamheid. De economische motor draait op volle toeren. Het Utrecht Science Park en de daarmee samenhangende locaties in de omgeving zijn ingericht als internationale toplocatie. De brandstof hiervoor is het innovatieve en creatieve milieu dat zorgt voor de generatie van kennis, op basis van 'cross overs' tussen sectoren. In Utrecht zal, mede door de groei van het USP, productie van kennis en overdracht van kennis tussen verschillende sectoren en tussen verschillende locaties in de regio toenemen. Dit leidt tot meer innovatie op het gebied van life sciences, health en duurzaamheid. Daarnaast is een ontwikkeling te zien van bedrijven in de regio die deze innovaties zullen vermarkten en verbinden aan de traditioneel aanwezige sectoren zoals handel, ICT en landbouw. Daarbij is een duidelijk functionele ordening zichtbaar. De harde kennis, onderzoek en onderwijs is geclusterd op het Utrecht Science Park. Voor regulier onderzoek, ontwikkeling, testfaciliteiten en ondersteunende diensten zijn voldoende locaties in de regio beschikbaar. Hiervoor is het belangrijk om de bereikbaarheid van het Utrecht Science Park te verbeteren. Niet alleen vanuit het centrum en het station van Utrecht, maar juist ook vanuit de omliggende woon- en werkgebieden en OV-knopen.

De Utrechtse propositie is alleen geloofwaardig als we hem ook zelf in de praktijk brengen. We schroeven onze ambities rondom duurzaamheid en gezondheid dan ook flink op. De ambities rondom duurzaamheid betreffen zowel maatregelen voor de energietransitie als voor de circulaire economie. Binnen de regio Utrecht wordt door bedrijven, organisaties en overheden bewust gewerkt aan een circulaire economie door afvalscheiding verder door te voeren, bij onze eigen gezamenlijke gemeentelijke inkoop zoveel mogelijk circulaire producten te kopen en door bedrijven te ondersteunen bij het reorganiseren van productieketens. Vooral binnen de 'productielandschappen' is een slag gemaakt om producten en diensten op een groene en duurzame manier te produceren en aan te bieden. We zetten in op een klimaatneutrale regio door energiebesparing, energie uit lokale en hernieuwbare bronnen, aardgasloze woningen en we vergroten de rol van fiets, voetganger en openbaar vervoer.



### Nul-op-de-meter-woningen

Eind januari 2015 is de landelijke deal Stroomversnelling Koopwoningen ondertekend door de regiogemeenten in Utrecht. Sindsdien is in samenwerking met de 15 U-Thuis gemeenten, de NMU, EBU en HU gewerkt aan de opzet en start van de ontwikkeling van pilotrenovaties. Dit in de aanloop naar latere opschaling naar 50.000 nul-op-de-meter woningen in de provincie Utrecht in 2020.



### Playful city

De Universiteit Utrecht, HKU en UMC Utrecht werken al sinds 1998 samen in onderzoek en ontwikkeling van interactieve toepassingen binnen de driehoek technologie, design en onderzoek. Dankzij een nauwe samenwerking tussen overheid, kennisinstellingen en bedrijfsleven slaagt Utrecht erin om met behulp van games maatschappelijke uitdagingen aan te pakken.



**Keuzes:**

- We kiezen ervoor om het Utrecht Science Park en omgeving als internationale toplocatie voor life sciences, gezondheid en duurzaamheid te ontwikkelen.
- We kiezen voor het verbeteren van de bereikbaarheid van het Utrecht Science Park.
- Als regio voor Healthy Urban Living willen we voorop lopen in de transitie naar duurzame energie.
- We intensiveren onze inzet op een circulaire economie (Cirkelregio Utrecht).

**Life Science As**

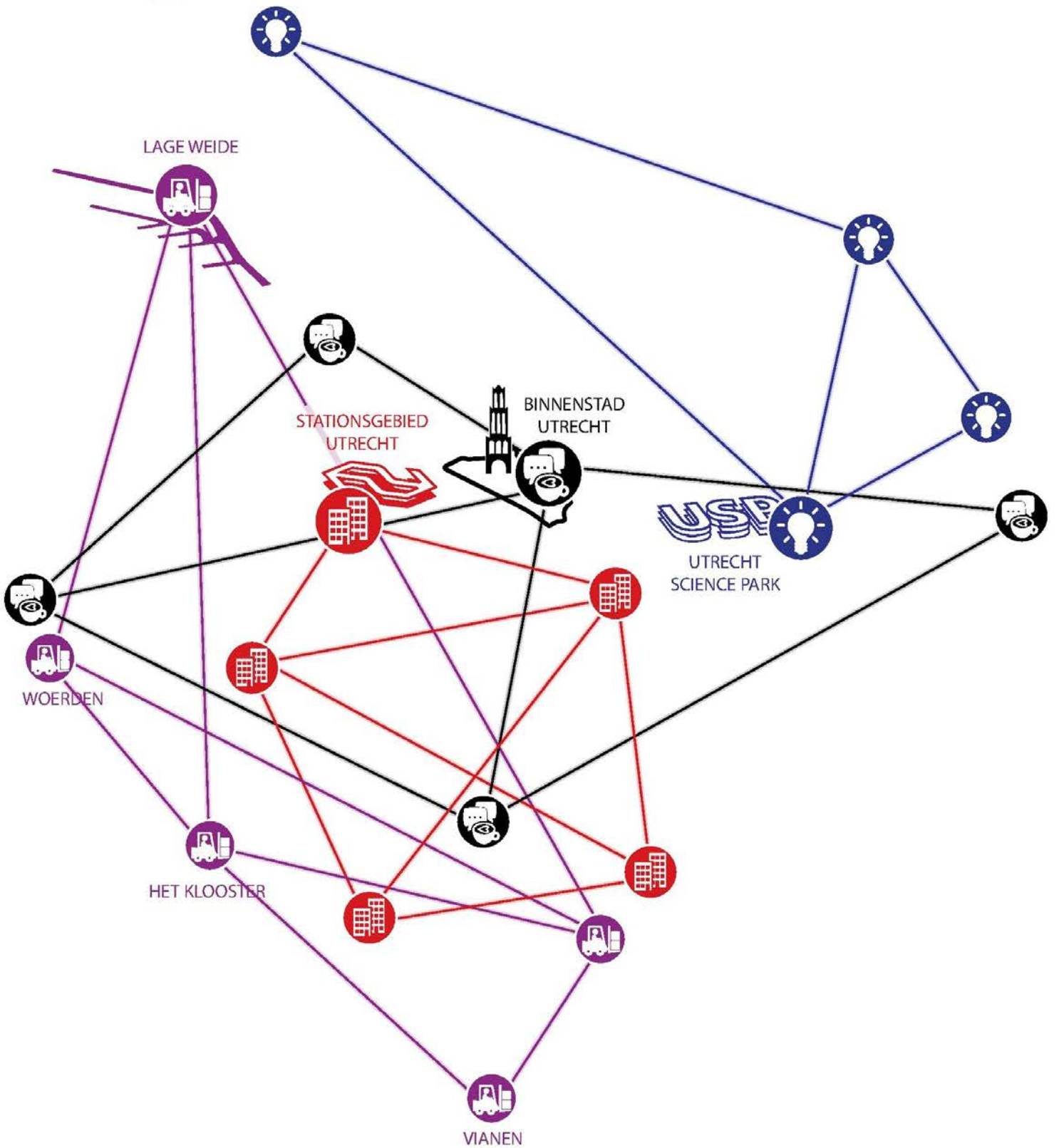
Met de Life Science As wordt bijgedragen aan het internationaal toonaangevend vestigingsmilieu rondom Utrecht Science Park.

- Raadsreactie Gemeente De Bilt

**Duurzame bedrijven**

Zeist heeft een duurzame identiteit en uitstraling, met veel "duurzame" bedrijven, zoals WNF, Triodosbank, PGGM, Reinaerde, Vogelbescherming, Bartimeus en Abrona.

- Raadsreactie gemeente Zeist



# 2.

## We zijn economisch complementair

De regio Utrecht heeft een complementaire, stabiele en toekomstvaste economie waarin, naast de kenniseconomie, ook traditionele sectoren en de creatieve industrie sterk vertegenwoordigd zijn. In 2030 zijn de traditioneel sterke sectoren zoals logistiek, diensten en land- en tuinbouw nog steeds goed vertegenwoordigd, maar ze hebben zich ontwikkeld. De regio functioneert als een economisch systeem waar alle sectoren cruciaal voor elkaar zijn en floreren bij elkaars bestaan. Het MKB vervult een belangrijke kracht in de regio en heeft een cruciale rol bij de ontwikkeling van kennis, producten en diensten op het gebied van life sciences, gezondheid en duurzaamheid. De regio beschikt met Utrecht Science Park over een topcampus en met het Utrechtse Stationsgebied over een Central Business District op de beste OV-locatie van Nederland. Hoogwaardige maakindustrie, slimme logistiek en andere innovatieve midden- en kleine bedrijven (MKB) ontwikkelen zich op diverse hoogwaardige bedrijventerreinen aan de west- en zuidkant van de regio. Deze locaties vormen elk een spil in een regionaal netwerk van locaties, ieder met eigen profiel en functie voor het geheel. ZZP-ers maken een steeds groter deel uit van de economie. Innovatieve ondernemers hoeven niet per sé te groeien in omvang. Steeds vaker werken ze op projectbasis samen, of kiezen ze voor een coöperatieve vorm waarin specialisten elkaar aanvullen. We zoeken naar cross-overs tussen de verschillende sectoren. Waarmee we bijvoorbeeld op het gebied van smart industry, de gamingindustrie en slimme vormen van logistiek gaan verknopen.

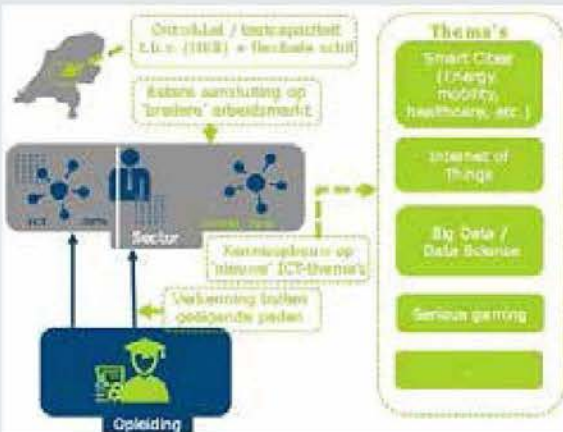
We beschouwen de Utrechtse regio als één vestigingsplaats, waarin concurrentie tussen gemeenten plaats maakt voor complementariteit. Er zijn binnensteden van verschillende schaal en functie en specifieke productielandschappen met elk een eigen profiel. Regiogemeenten voeren een gezamenlijk vestigingsbeleid om nieuwe of groeiende bedrijven de juiste ruimte en locatie te kunnen bieden. Bedrijventerreinen in de regio hebben een duidelijk profiel waarop zij zich onderscheiden van elkaar, en waar door de samenwerkende gemeenten actief acquisitie op wordt gevoerd. Bedrijvigheid dat behoort tot een bepaald cluster wordt zo veel mogelijk gegroepeerd op gespecialiseerde terreinen zodat zij van elkaars nabijheid kunnen profiteren. Ook sturen gemeenten samen op vestiging van (grootschalige) detailhandel en behoud van krachtige stads- en dorpscentra.

We stimuleren de diversiteit van regiogemeenten. Dat heeft wel grenzen. Er zijn verschillen die we willen tegengaan, vooral verschillen die maatschappelijke ongelijkheid in de hand werken. In Utrecht is ruimte voor iedereen op de arbeidsmarkt. Door hoog-



### Percuris

Percuris biedt organisaties als het UWV en gemeentes inzicht in de mogelijkheden van haar cliënten en begeleidt deze, via persoonlijk toegesneden re-integratietrajecten, naar werk in de regio. Hiernaast ontwikkelt en organiseert Percuris óók zelf re-integratietrajecten. Projecten die altijd beginnen bij de vraagzijde van de arbeidsmarkt. Om Vervolgens te worden gecompliceerd met de juiste ingrediënten en projectpartners.



### ICT Lab Utrecht

ICT Lab Utrecht is als innovatieve leer- en werkomgeving voor MBO-studenten gestart. In dit Lab leren en werken MBO-studenten in een bedrijfsomgeving aan ICT-gerelateerde thema's die voortkomen uit de veranderende rol van ICT in de economie. Daarnaast biedt het ICT Lab Utrecht een laagdrempelige ontwikkel/test/R&D omgeving voor het MKB en de overige zakelijke markt in de regio Utrecht.



### Kaasacademie

Woerden is een echte kaasstad. In de gemeente en in de omgeving is de werkgelegenheid in deze industrie niet te onderschatten. De werkzaamheden in de kaasbedrijven zijn de laatste jaren ingewikkelder geworden terwijl ondertussen kennis over het kaasmaken verdwijnt. De Kaasacademie is een initiatief in ontwikkeling om het onderwijs en de markt dichterbij elkaar te brengen in Woerden.

### Economisch profiel

Het economisch profiel van Woerden is onderscheidend in Kaas handel en logistiek, productie en huisvesting van vele branche- en vakorganisaties. Het Technisch MBO, net als de 'kaasacademie', de 'kaas experience' en 'biobased economie' bieden kansen.

- Raadsreactie gemeente Woerden

waardige kennisintensieve bedrijven en wetenschap te verbinden met andere vormen van onderwijs en bedrijvigheid ontstaat werkgelegenheid op een breed front. Zo kan Utrecht hoogwaardige technologie ontwikkelen, maar moet deze ook geproduceerd en onderhouden worden. Lageropgeleiden zijn van groot belang voor het grotere economische ecosysteem. Hiertoe investeren we gebiedsgericht en sectorgericht in een goede aansluiting van arbeidsmarkt en onderwijs. We kiezen voor het aanbieden van onderwijs op werklocaties, zodat er een sterkere wisselwerking ontstaat tussen het bedrijfsleven (MKB) en het onderwijs.

We stimuleren kansrijke sectoren met toekomst, ook voor onze bevolking met een lager inkomen of opleidingsniveau: toerisme, dienstverlening, verzorging/zorg, horeca, logistiek, kleinschalige industrie, verduurzaming van de gebouwde omgeving en landbouw i.c.m. recreatie.

### Keuzes:

- We faciliteren de hoogwaardige maakindustrie, slimme logistiek en andere innovatieve bedrijven op diversie hoogwaardige bedrijventerreinen aan de west- en zuidkant van onze regio.
- We willen de potentie voor de kenniseconomie, zoals het Utrecht Science Park en omgeving, ten volle benutten. Andere toplocaties in de regio zijn het stationsgebied van Utrecht (Central Business District), de binnenstad van Utrecht (beleving en toerisme).
- We verbeteren de aansluiting en samenwerking tussen onderwijs en arbeidsmarkt. Naast de aansluiting met MBO/HBO/WO wordt ook de aansluiting met niet- of lager opgeleiden verbeterd. Daarbij richten we ons specifiek op de sectoren: toerisme, dienstverlening, verzorging/zorg, horeca, logistiek, kleinschalige industrie, techniek, verduurzaming gebouwde omgeving en landbouw i.c.m. recreatie.
- We trekken samen op bij de vestiging van bedrijven of kennisinstellingen en doen gezamenlijk de acquisitie. Daarbij krijgt een zo groot mogelijke arbeidsparticipatie de prioriteit.
- We kiezen ervoor de diverse bedrijventerreinen zich van elkaar onderscheiden met een duidelijk profiel. We zetten daarbij in op de regionale complementariteit.
- We maken onderling afspraken over de ontwikkeling van retail en voorzieningen, zodanig dat dit leidt tot sterke stads- en dorpscentra.



ZORG VOOR  
BETAALBARE WONINGEN  
IN DE HELE REGIO



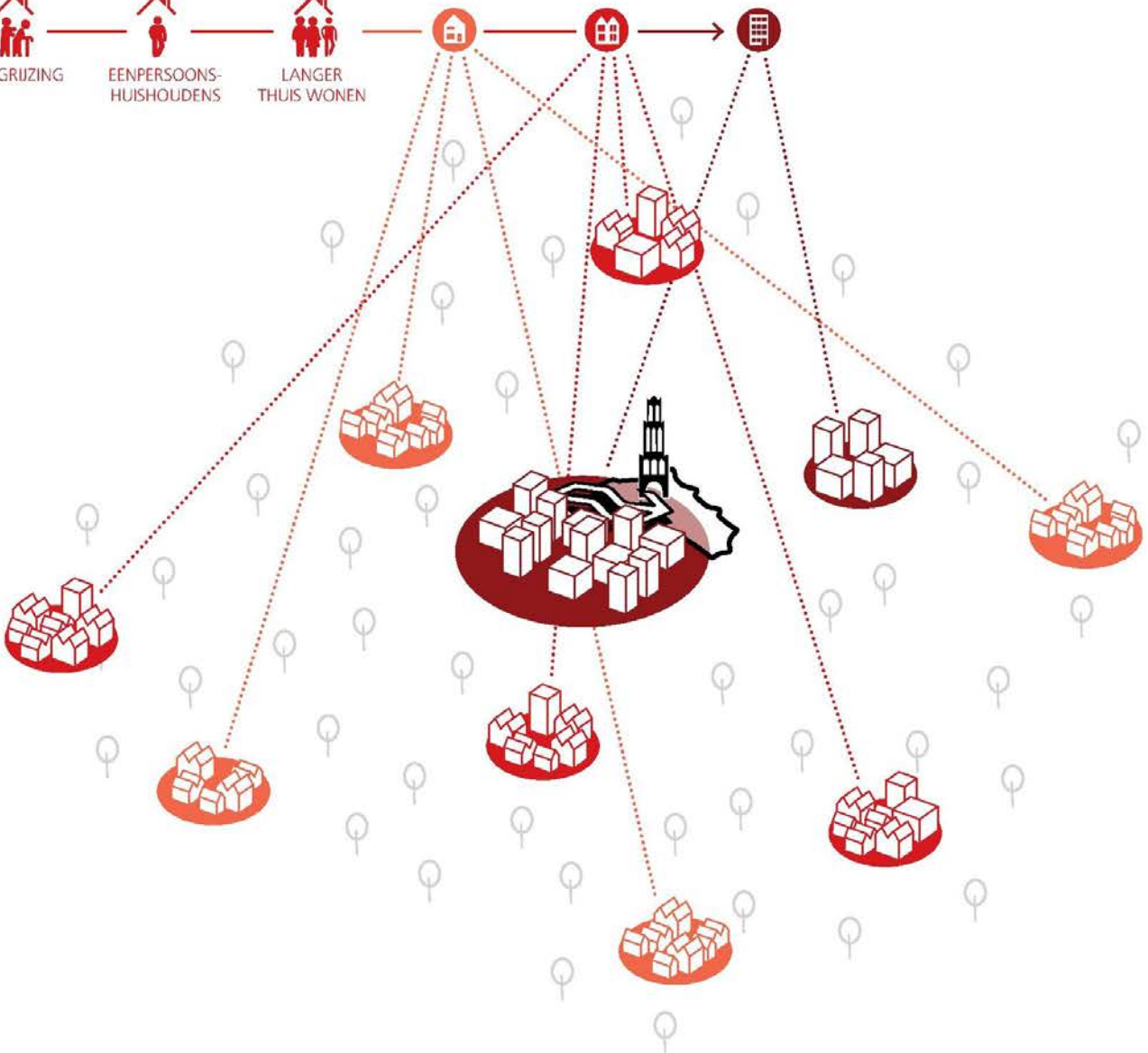
STIJGENDE PRIJZEN



DORPS

KLEIN  
STEDELIJK

CENTRUM  
STEDELIJK



#### **Menselijke maat**

Bunnik is de gemeente van de menselijke maat en groen in de regio, waar mensen zich gekend en (h)erkend worden.

- *Strategische agenda Bunnik*

#### **Nul-op-de-meterwoningen**

De gemeente Stichtse Vecht draagt bij aan de realisatie van nul-op-de-meter woningen.

- *Raadsreactie gemeente Stichtse Vecht*

## **3.**

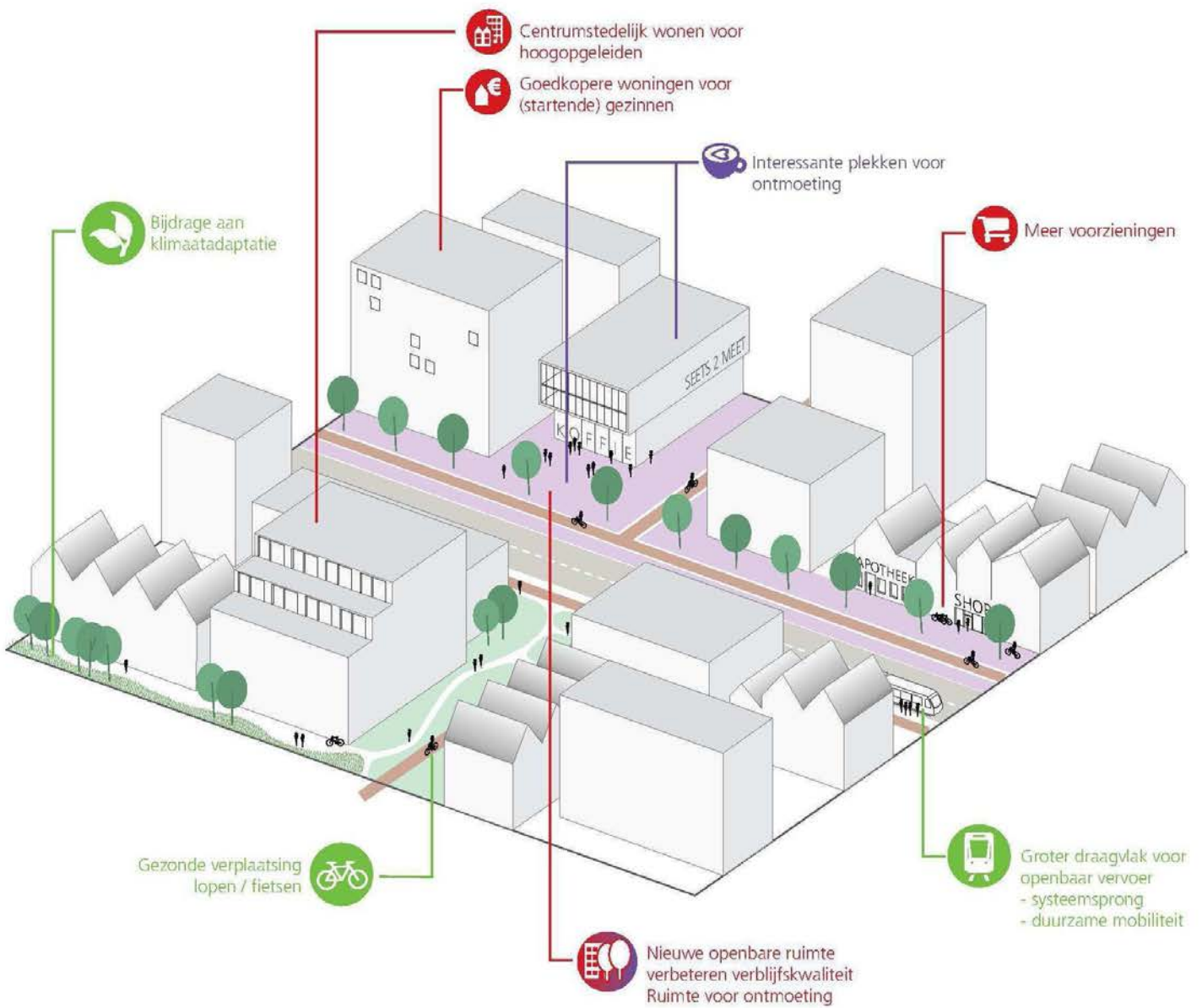
### **We gaan voor een ongedeelde regio met voldoende woningen voor alle doelgroepen**

Er zijn in de regio tot 2040 nog zo'n 75.000 nieuwe woningen nodig om de gewenste en voorspelde groei te kunnen faciliteren. Dit is niet alleen van groot belang voor onze economische ontwikkeling, maar ook vanwege de betaalbaarheid van de woningvoorraad. Er is zowel vraag naar dorps- en kleinstedelijk wonen in de regiokernen als naar (centrum-)stedelijke woningbouw. De druk is af te lezen aan de stijgende prijzen van koopwoningen en toenemende wachttijden voor een sociale woning. Een groter deel van de woningvoorraad dreigt onbetaalbaar te worden voor mensen met een lager inkomen. Er is veel vraag naar goedkopere woningen, in alle delen van de regio. Regionale solidariteit is een belangrijk principe in ons woonbeleid waarbij iedere gemeente ruimte geeft aan sociale woningen. De doorstroom uit de Maatschappelijke Opvang én het stijgende aantal statushouders als gevolg van de vluchtelingeninstroom zorgt voor extra druk op de sociale woningbouw. Dat kan verdere segregatie in de hand werken, wat moet worden voorkomen.

De onafwendbare demografische ontwikkeling zorgt ervoor dat we onze woningvoorraad flexibeler moeten afstemmen op de toename van eenpersoonshuishoudens, de vergrijzing van de bevolking en het langer thuis wonen van ouderen. Een gezonde stedelijke woonomgeving betekent ook een duurzame woningvoorraad. We investeren in de kwaliteit en duurzaamheid van de bestaande woningvoorraad en geven op die manier een impuls aan innovatieve duurzame bedrijven uit de regio.

#### **Keuzes:**

- We kiezen ervoor om de behoefte aan nieuwe woningen in de regio te accommoderen.
- We kiezen voor voldoende betaalbare woningvoorraad in iedere gemeente voor lage en middeninkomens.
- We passen de woningvoorraad aan met het oog op onafwendbare demografische ontwikkeling: toename eenpersoonshuishoudens, vergrijzing en langer thuis wonen van ouderen.
- We investeren in de kwaliteit en duurzaamheid van de bestaande woningvoorraad en geven op die manier een impuls aan innovatieve duurzame bedrijven uit de regio.





# 4.

## We groeien op binnenstedelijke locaties, en dat leidt tot kwaliteit en interactie

De omvangrijke woningbouwopgave wordt hoofdzakelijk binnen het bestaand stedelijk gebied en binnen de dorpen gerealiseerd, niet door middel van grote uitleglocaties. Het landschap is van grote economische en maatschappelijke betekenis en wordt gespaard van omvangrijke woningbouwopgaven. De agglomeratiekracht van de regio wordt versterkt door bewust in te zetten op knooppuntontwikkeling. Ieder knooppunt heeft een 'eigen' programma ten aanzien van voorzieningen, woningproductie en goed netwerk met andere knooppunten. Voor kleine kernen maken we een uitzondering en kiezen we voor maatwerk. In deze maatwerkoplossingen is er ruimte om kleine aantallen - die nodig zijn voor de omvang van de bevolking en het draagvlak voor voorzieningen - buiten de rode contouren te realiseren.

Door schaalverkleining en functiemenging nemen monofunctionele bedrijfsterreinen in aantal af. Met de transformaties van dergelijke locaties neemt de verblijfskwaliteit van onze kernen toe. De "A12-zone" (grootweg het gebied tussen de knooppunten Oudenrijn en Lunetten) beschouwen we als strategische ontwikkelzone voor de langere termijn.

Met binnenstedelijk en binnen-dorps bouwen gaan we niet voor het volledig volbouwen van de steden en dorpen, maar creëren we juist kwalitatieve openbare ruimte en parken. De openbare ruimte bepaalt in grote mate of mensen zich hier prettig voelen, is een belangrijke vestigingsplaatsfactor en biedt interessante plekken voor ontmoeting, bewegen, interactie of juist rust. Het toenemende aantal ZZP-ers in de regio vraagt om multifunctionele openbare ruimtes waar plek is voor werk en ontmoeting. Ook in dorpskernen zijn deze voorzieningen nodig.

We bereiden onze kernen voor op het veranderende klimaat door in te zetten op het voorkomen van hittestress, verdroging en wateroverlast, het stimuleren van waterbergend vermogen en de doorstroming van water. De kernrandzones kunnen hierin een belangrijke rol vervullen.

Met intergemeentelijke en interdisciplinaire samenwerking kan de behoefte aan recreatiemogelijkheden, stadslandbouw of waterberging gekoppeld worden aan een kwaliteitsverbetering van de stadsrandzones en kan tevens de verbinding tussen stad en land versterkt worden.



Maximahaven, IJsselstein



Defensierrein, Woerden



#### Transformatie kantoren

De gemeente Nieuwegein stimuleert de omvorming van leegstaande kantoren naar andere bestemmingen. En met succes. In het afgelopen jaar kreeg 14.000 m<sup>2</sup> kantoor in Nieuwegein een nieuwe bestemming als woning.

'Nieuwegein heeft met de succesvolle kantoortransformaties aangetoond dat dit een kwalitatief goede en breed geaccepteerde woonvorm is. Wonen in kantoren is aantrekkelijk voor diverse doelgroepen, de markt pakt deze trend op en het draagt bij aan het vitaal houden van onze stad'.



Maximahaven, IJsselstein

### **Transformatie-opgave**

Nieuwegein loopt voorop in de transformatie van kantoren naar woningen en woningen naar levensloopbestendige woningen.

- *Raadsreactie gemeente Nieuwegein*

### **Binnenstedelijk bouwen**

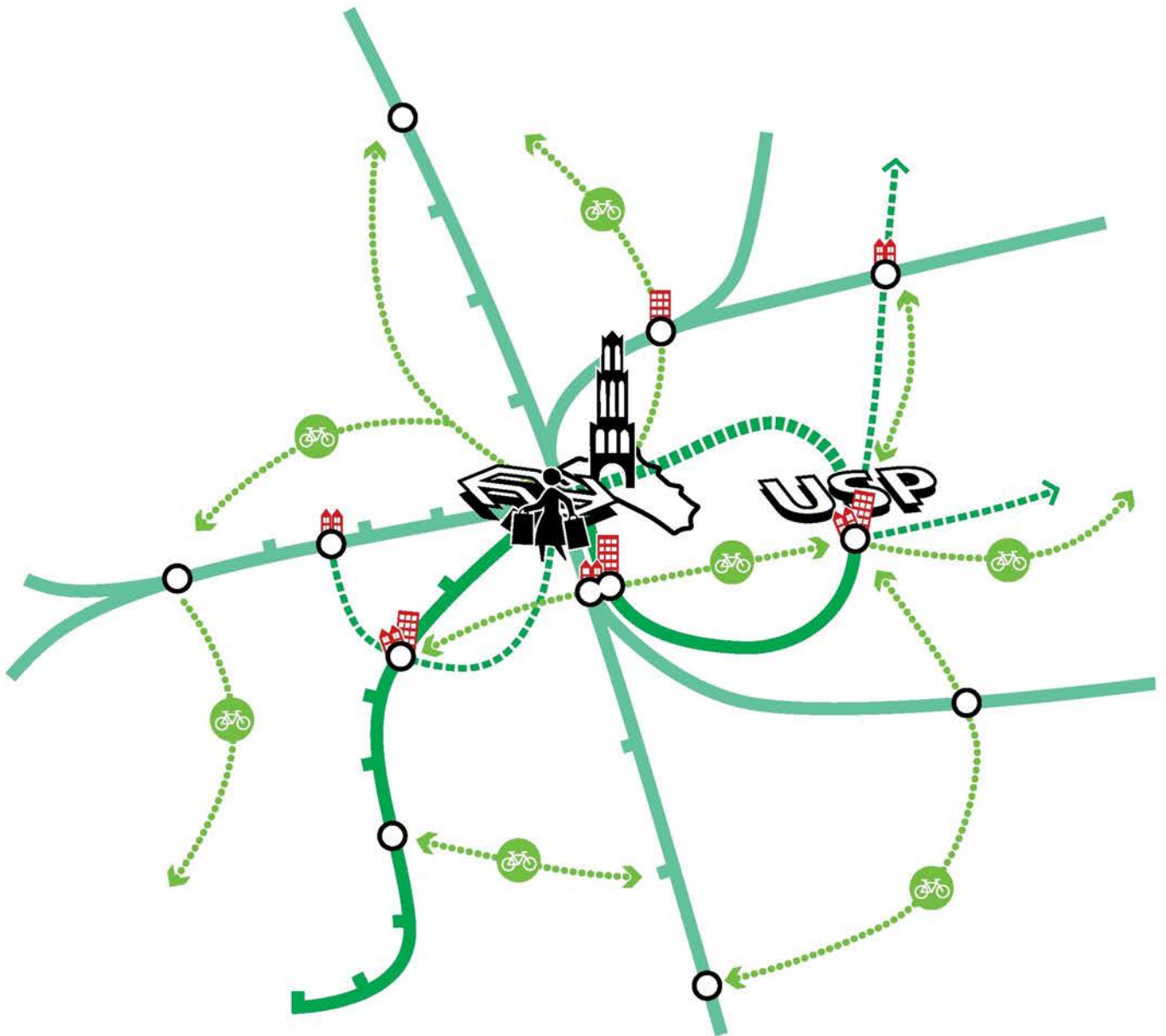
Utrecht kan als voorbeeld fungeren voor andere gemeenten, met betrekking tot binnenstedelijke ontwikkeling.

- *Raadsreactie gemeente Utrecht*

We onderzoeken in hoeverre de verwachte vraag van 75.000 woningen tot 2040 in het bestaande stedelijke gebied van de U10 opgevangen kan worden, waarbij de kwaliteit van het stedelijk gebied gewaarborgd blijft.

### **Keuzes:**

- We stimuleren de functie van de regio als ontmoetingsplaats via het creëren van interactiemilieus en daarbij horende voorzieningen. Nieuwe grootschalige ontwikkellocaties zijn gesitueerd nabij OV-knooppunten zodat een wisselwerking kan ontstaan tussen duurzame mobiliteit, ruimtelijke kwaliteit en een intensief ruimtegebruik.
- We kiezen voor binnenstedelijk / binnen-dorps bouwen en niet voor uitbreiding, waarmee we het landschap sparen en de groene omgeving versterken. We ontwikkelen geen nieuwe grootschalige en nog niet geplande uitleglocaties.
- In plaats daarvan transformeren we de gebouwde omgeving:
  - a. Transformatie/sloop-nieuwbouw van kantoren, oude bedrijfspanden of maatschappelijk vastgoed
  - b. Transformatie naar o.a. wonen, hotels, hedendaagse bedrijfspanden
- We zetten in op de A12-zone als strategische (binnenstedelijke) ontwikkellocatie.
- We kiezen voor openbare ruimte en parken met kwaliteit, die interactie, bewust gezond leven en bewegen mogelijk maken. We zorgen er bij deze ontwikkeling voor dat het vermogen tot klimaatadaptatie van het stedelijk netwerk groter wordt en dat de ruimtelijke kwaliteit van openbare ruimte en groen verbeterd wordt.



# 5.

## We geven voorrang aan duurzame mobiliteit

Het toenemende belang van ontmoeten, interactie en de regionalisering van de economie, leidt ertoe dat er sprake is van een toenemend aantal verplaatsingen. Dit bovenop de mobiliteitsgroei door bevolkingsgroei en toenemende populariteit van de stad. Deze ontwikkelingen maken een systeemsprong in de afwikkeling van de mobiliteit noodzakelijk op plekken waar de stedelijke massa en/of drukte toeneemt. Met een systeemsprong worden bestaande openbaar vervoers- en fietsnetwerken geïntensiveerd en opgeschaald. De systeemsprong hoeft niet over de hele regio worden uitgerold. Op plekken met minder massa zal de auto nog steeds een belangrijke rol spelen. Waar de auto voor de bereikbaarheid belangrijk blijft, stimuleren we zoveel mogelijk elektrisch vervoer of innovatieve vervoerswijzen.

Daarnaast wordt de mobiliteitsvraag steeds meer flexibel. Mobiliteit verandert van bezit naar gebruik en combineren van modaliteiten (fiets, OV en auto-deelconcepten). De vraag naar gemak en comfort neemt toe en de manier van verplaatsen is ondergeschikt aan het hebben van de goede verbinding. Dit vraagt om slimme oplossingen voor het optimaliseren van vervoersnetwerken, het intensiveren van frequenties en het realiseren van betrouwbare en comfortabele verbindingen.

We zoeken naar een nieuwe balans tussen de bereikbaarheid en ruimtelijke kwaliteit. We kiezen voor logische routes voor elke vervoerswijze, waarbij het type gebied bepaalt welke vervoersmodaliteit prioriteit krijgt en we niet meer verkeer verwerken, dan een gebied aan kan. Zo zetten we in een omgeving met een hoge dichtheid en veel voorzieningen in op een optimaal gebruik van ruimte-efficiënte vervoerswijzen, zoals lopen, fietsen en openbaar vervoer. Mobiliteitsbeleid dat zich meer richt op lopen en fietsen, stimuleert bewegen en dus de gezondheid. Door de schaalessprong in hoogstedelijk gebied en door in te zetten op mobiliteitsbeleid gericht op lopen en fietsen, kan de ruimte op autowegen worden benut voor het creëren van nieuwe ontwikkelingslocaties. Ruimtelijke intensivering biedt kansen voor duurzame en efficiënte mobiliteit door bijvoorbeeld een beter draagvlak voor gebruik van het openbaar vervoer.

Nieuwe voorzieningen “publiekstrekkingen” en woningen ontwikkelen we zoveel mogelijk nabij goed bereikbare knooppunten, juist ook buiten het centrum van Utrecht. De vervoersstromen zijn niet enkel langer gefocust op de Utrechtse binnenstad, maar



### **Parkeerwijzers voor fietsers**

Utrecht voerde afgelopen jaar een systeem in dat aangeeft aan hoeveel plaatsen er nog vrij zijn in openbare fietsenstallingen - zoals bij parkeergarages voor auto's. Onder het motto "Utrecht wereldfietsstad" neemt de gemeente maatregelen om het fietsen te promoten, zoals het aanbieden van fietsenstallingen waar mensen hun fiets 24 uur gratis en bewaakt mogen stallen en het constant verbeteren en uitbreiden van fietspaden.



### **Utrechtse wereldprimeur Vehicle-to-Grid groeit uit tot regionaal energiesysteem.**

Op vrijdag 27 november zetten wethouders uit vijftien gemeenten uit de regio Utrecht hun handtekening onder de ambitie om dit uit te bouwen tot een regionaal energiesysteem. Vehicle-to-Grid is een initiatief van onder andere de gemeente Utrecht, netbeheerder Stedin, GE Benelux, Vidyn, Economic Board Utrecht en LomboXnet.

er ontstaan nieuwe knooppunten, die een rol vervullen in de tangentiële verbindingen tussen de verschillende kernen. Op die manier kan de druk op de Utrechtse OV-terminal deels worden verlicht.

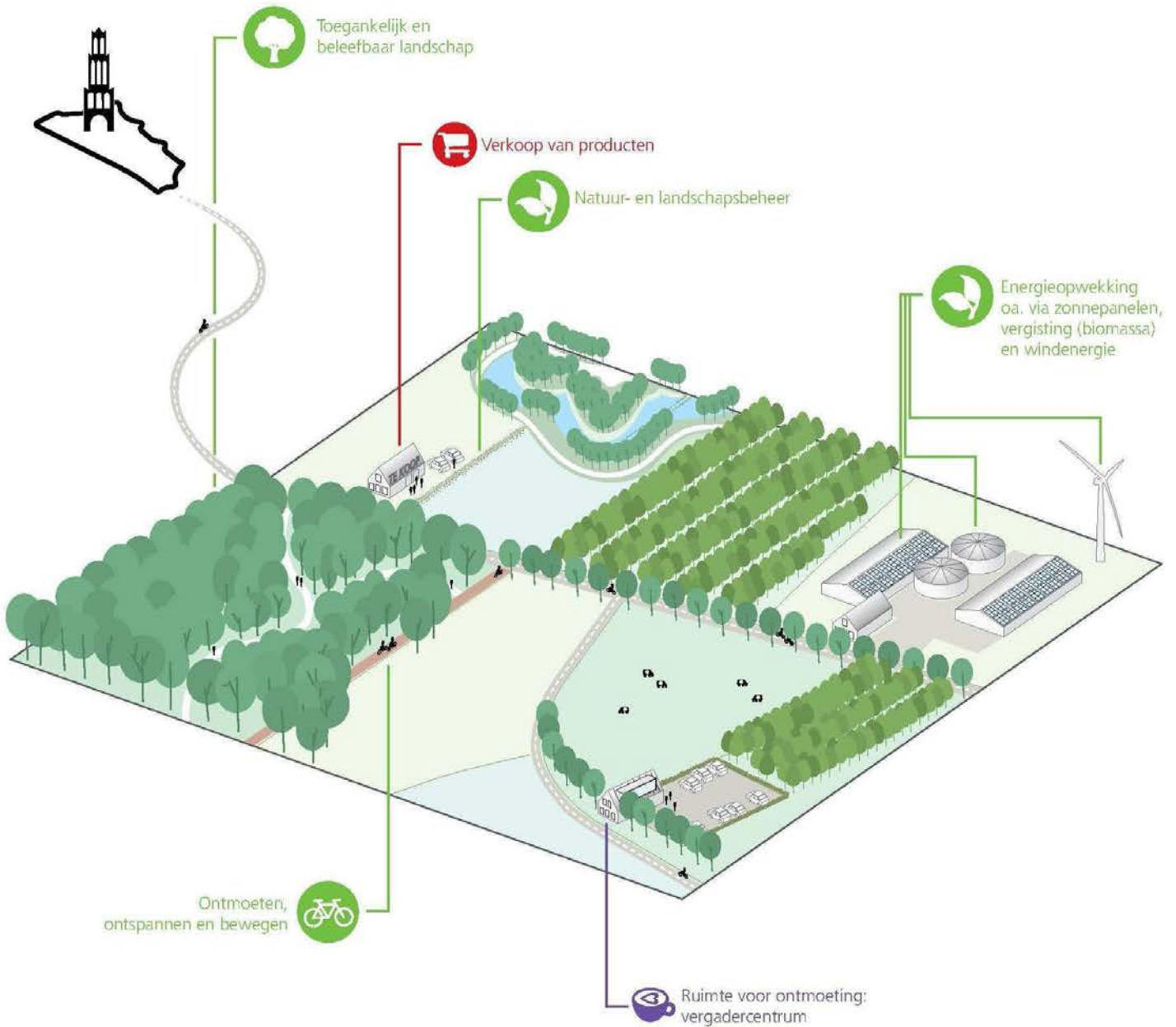
Ook de logistiek en (stads)distributie is sterk in ontwikkeling. We zetten in op duurzame en efficiënte systemen, waarmee we niet alleen de leefbaarheid en bereikbaarheid van onze kernen verbeteren maar ook als voorbeeld kunnen dienen in het kader van de profilering Healthy Urban Living.

**Keuzes:**

- Als ontmoetingsplaats van Nederland is de bereikbaarheid één van de kernkwaliteiten daarom zetten we vol in de verbetering hiervan.
- We gaan voor een systemsprong van onze bereikbaarheid. Daarbij geven we voorrang aan het gebruik van OV en fiets boven het gebruik van de auto. Op plekken met weinig massa blijft de auto een belangrijke rol spelen.
- We concentreren nieuwe ruimtelijke ontwikkelingen bij goed bereikbare OV-knooppunten.
- We kiezen voor een duurzaam en slim regionaal mobiliteitssysteem:
  - a. Een slim mobiliteitsnetwerk, waar flexibiliteit, betrouwbaarheid en comfort voorop staan.
  - b. Een opgeschaald regionaal fietsnetwerk
  - c. We benutten de mogelijkheden van mobiliteitsmanagement, in plaats van het aanleggen van nieuwe infrastructuur
  - d. We verbeteren de faciliteiten voor elektrisch vervoer, zowel voor de fiets als de auto
- We stimuleren verduurzaming en verslimming van (stads)distributie en onze logistieke sector.

**Fietsstad**

Houten wil de plek zijn in de regio waar geëxperimenteerd wordt met de E-Bike, kleinschalig vervoer en andere duurzame mobiliteitsvormen  
- Raadsreactie Houten





# 6.

## Groen, landschap en cultuurhistorie leveren een onmisbare bijdrage aan de stedelijke regio

Een kernwaarde van de Utrechtse regio is de nabijheid van natuur en landschap en cultuurhistorische waarden van hoog niveau. Die kernwaarde wordt versterkt. Het moet goed bereikbaar zijn voor recreatie en wordt beschermd. Binnen en buiten de steden en dorpen is volop beleefbare natuur en zijn er goed bereikbare en beleefbare landschappen en parken. We zorgen dat meer toeristen de weg naar onze regio weten te vinden. Bewoners en bezoekers kunnen elkaar ontmoeten, ontspannen, voldoende bewegen en het groen draagt bij aan het hoogwaardige leefmilieu, gelukkige bewoners en een goed vestigingsklimaat. Het buitengebied van de regio maakt op deze wijze deel uit van de multifunctionele leef- en werkomgeving. In het buitengebied is de agrarische functie nog steeds van groot belang. Het is een economisch sterke functie in de regio en draagt bij aan het behoud van het landschap. De beleving van het landschap is belangrijk. Veel agrarische bedrijven ontwikkelen nevenactiviteiten zoals recreatie, zorgtaken, verkoop van producten aan de consument, natuur- en landschapsbeheer, educatie en energieopwekking. Vrijkomende agrarische bedrijfsgebouwen worden gebruikt voor natuurbeheer, recreatie, wonen en kleinschalige bedrijvigheid, passend binnen het landschap en op een wijze die bijdraagt en het duurzame beheer van dit landschap.

Het groen in en om de kernen levert ook een belangrijke bijdrage aan de noodzakelijke klimaatadaptatie in het stedelijk gebied (hittestress, verdroging). We bereiden ons voor op de gevolgen van klimaatverandering en bodemdaling en passen daar onze ruimtelijke keuzes en investeringen op aan. Uiterlijk in 2020 zijn gemeenten en hun partners het eens over een samenhangende aanpak van deze opgave.



### **Fort Werk aan de Korte Uitweg**

Het Fort Werk aan de Korte Uitweg, onderdeel van de Hollandse Waterlinie, is door zorgorganisatie Reinaerde prachtig gerenoveerd. Een groep mensen bestaande uit medewerkers, vrijwilligers en mensen met een beperking zijn aan de slag gegaan om het Fort weer netjes te beheren. Het heeft haar authenticiteit van het Fort behouden aangevuld met moderne faciliteiten. Kortom Fort Werk aan de Kort Uitweg is met inzet van zorgorganisatie Reinaerde omgetoverd tot een multifunctionele plek waar iedereen naar hartenlust kan genieten.



### **Local2Local**

Local2Local is een boerencollectief uit de Kromme Rijnstreek, Utrechtse Heuvelrug, Betuwe en het Eiland van Schalkwijk dat de handen ineen heeft geslagen om eerlijk en gezond lokaal voedsel in de regio bereikbaar te maken. Zij zijn trots op hun heerlijke, gezonde en eerlijke producten en zij willen een belangrijke speler worden in de Utrechtse regionale voedselmarkt.

**Keuzes:**

- We streven naar een aantrekkelijke, gezonde en duurzame leefomgeving. Het landschap speelt daarin een onmisbare rol. Daarom verbeteren we de beleefbaarheid voor recreanten en toeristen van omringende landschappen met aandacht voor cultuurhistorie en de economische waarde van de agrarische sector.
- We gaan ons groen, onze landschappen en onze cultuurhistorische waarden meer vermarkten als unique sellingpoint van het vestigingsklimaat en ten behoeve van recreatie en toerisme.
- We bereiden ons voor op de gevolgen van klimaatverandering en bodemdaling.
- We streven naar een goed evenwicht tussen het behoud en beheer van de landschappelijke kwaliteiten en de ruimtelijke consequenties van de energietransitie.

**Sociale samenhang**

IJsselstein heeft een sterke sociale samenhang. Dit blijkt uit het actieve verenigingsleven en tal van evenementen.

- Raadsreactie gemeente IJsselstein

**Agrarische innovatie**

In de agrarische sector vinden voortdurend innovaties plaats. De combinatie van agrarische bedrijven met toeristische activiteiten kan kansen bieden.

- Raadsreactie Vianen



## Brief aan de raden

Uw betrokkenheid bij de ruimtelijk-economische koers U10.  
Op weg naar een uitvoeringsagenda,  
Raadsleden; denkt u mee?

### **Inleiding**

In U10-verband wordt voortvarend gewerkt aan de ruimtelijk-economische koers voor de Regio Utrecht. Dit met veel energie en enthousiasme van betrokken bestuurders, ambtenaren en private partijen. U hebt meerdere keren meegedacht en meegewerkt. De laatste keer in het U10 Beraad(t) van 28 september 2016, waar de Eerste Proeve van de ruimtelijk-economische koers is besproken. Op 2 november is er een bijeenkomst geweest met ondernemers en kennisinstellingen waarin de Eerste Proeve ook met hen is besproken. De input van beide bijeenkomsten is verwerkt in een Tweede Proeve (zie bijlage). De ambitie is daarmee helder.

Om de koers een slag concreter te maken, wordt er momenteel gewerkt aan een uitvoeringsagenda op hoofdlijnen. In deze agenda worden concrete keuzes gemaakt en worden acties voor ons als samenwerkende regiogemeenten inzichtelijk. Bij het opstellen van deze uitvoeringsagenda willen we alle raden graag een actieve rol geven in januari en februari 2017. Dit om er voor te zorgen dat het echt uw koers is.

Eerder is gecommuniceerd dat de koers rond de kerst van 2016 gereed zou zijn. Daarin slagen wij net niet. Met deze brief willen wij u daarom graag tussentijds informeren over voortgang en proces.

### **Voortgang en Proces**

De eindversie van de koers wordt naar verwachting half maart 2017 aan de gecombineerde bestuurstafel Ruimte en Economie besproken. Eind maart/begin april zal deze dan aan alle gemeenten worden aangeboden om het lokale besluitvormingsproces te doorlopen. Omdat het onderdeel "uitvoeringsagenda" van de ruimtelijke economische koers vooral een dynamisch karakter heeft zal deze vervolgens jaarlijks in samenspraak met de raad gemonitord en geactualiseerd worden.

### **Wat zijn uw kaders voor de uitvoeringsagenda 2017?**

Geheel passend in het U10 concept -namelijk flexibel en op een lichtvoetige wijze met elkaar omgaan en via nieuwe vormen de raden/raadsleden betrekken tijdens het proces - willen wij u als raad/raadslid in staat stellen om kaders te stellen en daarmee het uitvoeringsprogramma mede vorm te geven.

Wij vragen u dan ook welke kaders u als richting mee wil geven voor de (dynamische) uitvoeringsagenda. En in dat kader aangeven welke opgaven opgepakt moeten worden om de koers tot uitvoering te brengen. Indien u hiervan gebruik wilt maken, kunt u dit vóór 20 februari 2017 (vlak voor krokusvakantie) toesturen aan Sanneke Lisman via [s.lisman@utrecht10.nl](mailto:s.lisman@utrecht10.nl).

Vanzelfsprekend mag u verwachten dat uw college en daarmee de bestuurstafel Ruimte en Economie goed op de hoogte is van uw wensen en deze in de (dynamische) uitvoeringsagenda zullen laten landen. Dat mag u natuurlijk ook gewoon afwachten.

In beide gevallen kunt u ten tijde van de formele raadsbehandeling in het debat over de Koers uw input geven en voor nu deze tusseninformatie tot u nemen. U bent dus niet verplicht nu input te geven.

Wij hopen u zo voldoende te informeren en zien uw reactie graag tegemoet.

Met vriendelijke groeten,

Herman Geerdes      Pieter de Groene      Paulus Jansen  
Trekken van de gecombineerde U10 bestuurstafel Ruimte en Economie

## RAADSINFORMATIEBRIEF

16R.00123



**Van** : college van burgemeester en wethouders  
**Datum** : 15 maart 2016  
**Portefeuillehouder(s)** : wethouder Schreurs en wethouder Haring  
**Portefeuille(s)** : Ruimte  
**Contactpersoon** : I. Baggen  
**Tel.nr.** :  
**E-mailadres** : baggen.i@woerden.nl

16R.00123



### Onderwerp:

Peilnota ruimtelijk-economische koers U10

---

### Kennisnemen van:

Kennis nemen van de in de Peilnota geformuleerde uitgeschreven eerste uitwerkingen van "groen, gezond en slim" als richtinggevend motief voor regionale koers.

### Inleiding:

Bijgaand treft u de peilnota voor de ruimtelijk-economische koers U10 aan. Deze peilnota wordt aan alle raden van de betrokken U10-gemeenten ter consultatie aangeboden met het verzoek om er op te reageren en uw perspectief en kaders terug te geven. Dit kan onder meer aan de hand van de in de peilnota geformuleerde vragen.

De wethouders Ruimtelijke Ordening en Economie van de U10-gemeenten hebben samen het initiatief genomen tot een ruimtelijk-economische koers voor de U10-regio. Het doel van deze koers is het geven van energie, urgentie en richting aan de ruimtelijk-economische samenwerking binnen en buiten de regio.

De wens tot een ruimtelijk-economische koers voor de U10 komt niet uit de lucht vallen. Begin 2014 hebben de wethouders RO van de U10 een strategische ruimtelijke agenda opgesteld waarin de belangrijkste samenwerkingsvraagstukken in het ruimtelijk domein zijn benoemd. Verschillende landelijke en regionale experts benoemden tijdens dit proces dat er behoefte was aan een samenhangende koers voor de regio. Ook de raadsleden die betrokken waren bij Toekomstwerkboek gaven deze boodschap af.

Als eerste stap richting die koers is 2015 de Regioatlas U10 opgesteld, waarin de samenhang en identiteit van de regio zijn verbeeld. Deze is gepresenteerd op het U10-café in maart 2015. Tijdens het Regionale Assemblée (juni 2015) en de verdiepingsworkshops (november en december 2015) is de denkrichting vertaald naar de peilnota. De peilnota is de volgende stap in het proces.

---

### Kernboodschap:

#### *Waarom een ruimtelijk-economische koers?*

De regio Utrecht is volgens de EU de meest competitieve regio van Europa. Dat biedt kansen voor profilering en verdere versterking van de samenwerking: zowel binnen de regio als met andere regio's. Maar de kracht van de regio brengt ook vraagstukken met zich mee: hoe accommoderen we de groei? Hoe gaan we om met de toenemende druk op de woningmarkt en leegstand van kantoren? Hoe gaan we om met onderlinge verschillen? En wat zijn de belangrijkste randvoorwaarden? De koers vraagt om regionaal

denken vanuit een lokaal perspectief: gemeenten en regio zullen elkaar moeten aanvullen en versterken om handen en voeten te geven aan die vraagstukken. Ook voor Woerden biedt dit kansen.

### **De peilnota**

Om u in staat te stellen om in een vroegtijdig stadium bouwstenen en richting mee te geven aan de koers is bijgevoegde peilnota opgesteld. De peilnota behandelt de beoogde grondslagen van de uiteindelijke ruimtelijk-economische koers. De resultaten van de consultatie van de 10 gemeenteraden en de verdiepingsworkshops (die in november en december 2015 hebben plaatsgevonden) worden uiteindelijk bij elkaar gebracht in een concept-koersdocument.

Deze peilnota, waarin het richtinggevend motief 'groen, gezond en slim' uiteen wordt gezet, richt zich op het regionale schaalniveau en op de strategische hoofdlijnen. Er zijn uiteraard ook specifieke lokale ruimtelijk-economische thema's en vraagstukken, maar in de peilnota is gezocht naar de regionale focus die kansen biedt voor de gemeenten afzonderlijk en voor de regio als geheel. De uiteindelijke beoogde koers biedt straks een herkenbare basis waarbinnen accentverschillen per gemeenten kunnen worden aangebracht en vertaald naar concrete keuzes.

Er zijn op basis van een brede literatuurstudie, gesprekken met raadsleden en bestuursleden, professionals, wetenschappers en ambtenaren drie kernvraagstukken geformuleerd. Deze worden ingevuld vanuit een voor de regio herkenbaar profiel: 'groen, gezond en slim'.

De kernvraagstukken zijn:

- Hoe vergroten we onze agglomeratiekracht door samenwerking en complementariteit?
- Hoe kunnen we de groei van de regio opvangen en tegelijk de kwaliteit van de leefomgeving versterken?
- Hoe gaan we om met sociaal- economische verschillen in de regio?

De concrete vragen die voorliggen voor reactie vindt u terug in de peilnota. We wensen hier te benadrukken dat de peilnota in deze fase nog niet dient te worden vastgesteld. Uw reacties nemen wij mee naar de U10.

### **Vervolg:**

De raad geven we in overweging de RIB te agenderen in de commissie Ruimte van 14 april 2016, zodat de raad tot gezamenlijke input komt waar het college kennis van kan nemen.

De planning vanuit de regio is om direct na de zomer 2016 het eindresultaat van alle verkregen reacties, opnieuw aan de diverse U10-gemeenten ter vaststelling aan te bieden.

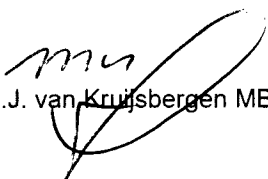
---

### **Bijlagen:**

1. Raadsinformatiebrief onder corsanummer: 16R.00123
2. Peilnota ruimtelijk-economische koers U10 onder corsanummer: 16i00807
3. Concept standpunten college onder corsanummer 16i.01515
4. Oplegnotitie bij de Peilnota onder corsanummer. 16i.01516
5. Atlas regio Utrecht onder corsanummer 16i.01517

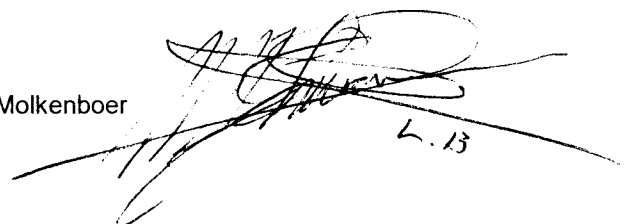
De secretaris

drs. M.H.J. van Kruisbergen MBA



De burgemeester

V.J.H. Molkenboer



L. 13