

16R.00295



Indiener: college van burgemeester en wethouders

Datum: 31 mei 2016

Portefeuillehouder(s): Wethouders

Portefeuille(s): Economie - Binnenstad

Contactpersoon: J. van Doorne

Tel.nr.: 8443

E-mailadres: doorne.j@woerden.nl

Onderwerp: Herinrichting Rijnstraat

De raad besluit:

- Het college de opdracht te geven de Rijnstraat aan weerszijden fysiek af te sluiten door middel van een dynamische paal, maar uitsluitend tijdens specifieke tijden.
- Conform de besluitvorming in de Raad van 26 maart 2015 een krediet beschikbaar te stellen van € 160.000,- voor de dynamische afsluiting van de Rijnstraat en deze kosten te dekken uit de Algemene Reserve.

Inleiding:

De historische binnenstad van Woerden heeft de afgelopen jaren een sterke ontwikkeling doorgemaakt. Enerzijds door fysieke ontwikkelingen als het project Hoochwoert, diverse bouwprojecten en de herinrichting van de Haven. Anderzijds door diverse landelijke trends zoals beschreven in de notitie 'Kloppende Binnenstad' die in november 2014 door het college is vastgesteld. In deze notitie wordt onder andere aangegeven dat door de herinrichting van de Rijnstraat het autoverkeer definitief zal worden uitgebannen. Als tegenhanger wordt hierbij ook opgemerkt dat een aantal winkeliers aangeeft dat zij afhankelijk is van consumenten die met de auto komen.

Aanleiding

Op 26 maart 2015 heeft de gemeenteraad van Woerden besloten om het college de opdracht te geven de Rijnstraat volgens het scenario "autoluw" herin te richten. Met de herinrichting van de Rijnstraat geven raad en college uitvoering aan de notitie 'Kloppende Binnenstad' en volgen zij met de voorstellen het coalitieakkoord 2010-2014. Dit alles in het belang de binnenstad cultureel aantrekkelijk te houden/maken en het economisch functioneren te versterken. Tevens heeft de raad besloten om, indien de veiligheid of de mate van autoluwheid daarom vraagt, na maximaal een periode van 3 maanden zakpalen te plaatsen en hiervoor een krediet beschikbaar te stellen van € 160.000,- ten laste van de Algemene Reserve.

In de zomer van 2015 is de Rijnstraat volledig vernieuwd. De verhardingen zijn vervangen en de verlichting is gewijzigd waardoor de straat een nieuwe look and feel heeft gekregen. Bij de herinrichting van de Rijnstraat is het ontwerp gebaseerd op het Shared Space-principe. Dit betekent dat voor de verschillende verkeersstromen geen aparte (verkeers)ruimte wordt ingericht. De voetgangers, de fietsers en de automobilist maken allemaal gebruik van dezelfde (verkeers)ruimte. Op 12 september 2015 is de Rijnstraat uiteindelijk feestelijk geopend.

Verkeersonderzoek

Om de beoordeling op een juiste wijze te laten plaatsvinden heeft het college criteria verbonden aan het terugdringen van het autoverkeer door te bepalen waar de grens ligt van wat nog acceptabel is. Hierbij is onderscheid gemaakt tussen doorgaand- en bestemmings(auto)verkeer.

Om het aandeel doorgaand- en bestemmings(auto)verkeer te kunnen meten is zowel vóór (van 13 t/m 19 april 2015) als na (van 26 okt. t/m 1 nov. 2015) de herinrichting van de Rijnstraat een verkeersmeting gedaan. In deze meting is het verkeer dat door de Rijnstraat rijdt geteld en is gemeten hoelang de voertuigen in de Rijnstraat verblijven.

Op basis van de gegevens van de uitgevoerde verkeersonderzoeken is geconcludeerd dat na de herinrichting van de Rijnstraat het aandeel doorgaand autoverkeer en het aandeel bestemmingsverkeer in de Rijnstraat conform de doelstellingen significant is afgenomen. Op basis van alleen deze criteria hoeft het plaatsen van zakpalen niet overwogen te worden.

Probleemstelling

Echter: De beleving van de bewoners, winkelend publiek en ondernemers is anders. Er zijn de afgelopen maanden bij de gemeente Woerden steeds meer signalen binnen gekomen dat, hoewel men overwegend positief is over de inrichting van de Rijnstraat, de straat niet functioneert en beleefd wordt, zoals vooraf beoogd.

De bevoegdheid van de raad komt voort uit de volgende wet- en/of regelgeving:

Over het functioneren van de Rijnstraat heeft de afgelopen jaren diverse malen op verschillende manieren overleg plaatsgevonden met belanghebbenden. Gegeven het zwaarwegende karakter, de mogelijke impact van een wijziging in de huidige verkeerscirculatie en het door de gemeenteraad gemaakte voorbehoud ten aanzien van de veiligheid en/of autoluwheid in de Rijnstraat bij de besluitvorming over het onderwerp *'Herinrichting Rijnstraat'* eind maart 2015, verneemt het college (ondanks dat deze besluitvorming een bevoegdheid van het college betreft) graag het oordeel van de raad voordat een besluit genomen wordt.

Beoogd effect:

Het komen tot een breed gedragen en weloverwogen besluit omtrent het al dan niet fysiek afsluiten van de Rijnstraat, waarbij zowel de uitkomsten van het verkeersonderzoek, de meningen van bewoners en ondernemers betrokken worden en de vooraf gestelde doelen tot het realiseren van een toekomstbestendig kernwinkelgebied en een aantrekkelijke verblijfsomgeving recht worden aangedaan.

Argumenten:

Aanleiding

De klachten van de ondernemers en gebruikers van de Rijnstraat spitsten zich hoofdzakelijk toe op de volgende (knel) punten:

- Blokkeren verkeer door vrachtauto's bij laden en lossen.
- Verschuiven parkeerdruk door het plaatsen van fietsen en uitstallingen voor winkels.
- Blinden en slechtzienden ervaren de nieuwe situatie als onprettig.
- Auto's mogen overal in de Rijnstraat parkeren, wat een zeer rommelig beeld oplevert en wat afbreuk doet aan de verblijfskwaliteit omdat fietsers en voetgangers telkens moeten uitwijken.
- Het aantal geparkeerde auto's in de Rijnstraat, met name 's avonds, wekt niet de indruk van een verblijfsgebied.
- De aanwezigheid van her en der geparkeerde auto's in combinatie met fiets- en bromfietsverkeer in twee richtingen, wordt door voetgangers als onprettig ervaren

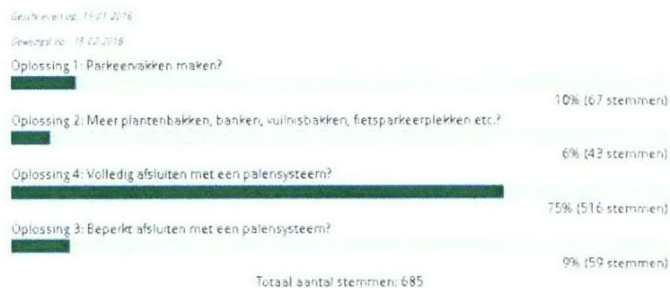
Uitgevoerde onderzoeken

In de afgelopen maanden zijn er, naast het al gememoreerde verkeersonderzoek, ook diverse enquêtes en peilingen uitgevoerd.

1. Peiling 'IkBenWoerden.nl'

Van 19 januari 2016 tot en met 12 februari 2016 is via de website IkbenWoerden.nl een peiling onder de bewoners en ondernemers van Woerden gehouden. Uit de bijna 700 binnengekomen reacties was een ruime meerderheid (circa 75%) voor de oplossing volledig afsluiten met een palensysteem (zie afbeelding 1).

Naar welke oplossing gaat uw voorkeur uit voor de Rijnstraat?



Afbeelding 1: Uitkomst peiling via 'IkBenWoerden.nl'

Naast het stemmen op de 4 voorgedefinieerde oplossingsrichtingen konden de mensen ook aanvullende ideeën aandragen. Veel mensen hebben van deze mogelijkheid gebruik gemaakt, met daarbij de volgende uitkomst:

- 41 personen: Rijnstraat volledig afsluiten (ook voor fietsers) en instellen voetgangersgebied
- 31 personen: gedeeltelijk afsluiten Rijnstraat, geen of beperkte toegang auto's maar wel fietsers toestaan
- 21 personen: (meer) water in de straat terugzien

Op basis van de uitgevoerde poll op 'IkBenWoerden.nl' mag het volgende worden geconcludeerd:

- Een (ruime) meerderheid is voor het volledig afsluiten van de Rijnstraat met een palensysteem;

Bij deze uitkomst moet wel worden opgemerkt dat de stemming anoniem was, waardoor geen onderscheid te maken is tussen ondernemers en bewoners. Daarnaast wordt opgemerkt dat het voor een individueel persoon mogelijk was om meerdere keren te stemmen via verschillende IP-adressen. Dit betekent dat een individueel persoon zowel via zijn thuisaccount, als via zijn werkaccount, als via een mobiel apparaat drie keer dezelfde stem zou kunnen uitbrengen.

2. Enquête Stadshart Woerden januari 2016

In januari 2016 is door het Stadshart Woerden een enquête uitgevoerd onder consumenten en ondernemers in de Rijnstraat, Voorstraat, Kerkstraat en Kruisstraat.

De uitkomst van de enquête onder in totaal 116 ondernemers was als volgt:

- 60 keer: sluiting met laad en los momenten
- 43 keer: autoluw met 20 auto's en handhaving
- 7 keer: geen mening
- 6 keer: huidige situatie

Daarnaast zijn ook 101 klanten/winkelend publiek ondervraagd. De uitkomst van deze enquête is hieronder weergegeven:

- 86 keer: sluiting met laad- en losmomenten
- 12 keer: autoluw met 20 auto's en handhaving
- 3 keer: huidige situatie

Op basis van deze door het Stadshart uitgevoerde enquête mag geconcludeerd worden dat:

- Ondernemers verdeeld zijn
- Merendeel klanten voor sluiting van de Rijnstraat met laad- en losmomenten is

3. Enquête Stadshart Woerden maart 2016

In maart 2016 is, na de laatste afsluiting van de Rijnstraat als gevolg van de herstelwerkzaamheden op het kruispunt Rijnstraat-Kruisstraat, door het Stadshart Woerden opnieuw een enquête uitgevoerd. Deze keer is de enquête alleen onder ondernemers van de Rijnstraat, Kerkstraat en Kruisstraat uitgevoerd.

Tijdens de gehouden informatieavond op 29 maart jongstleden heeft het Stadshart Woerden bij monde van de heer Brandenburg aangegeven dat de enquête niet representatief was. De uitkomst van deze enquête is om die reden niet opgenomen in dit voorstel.

4. Standpunten Stadshart Woerden

Kijkend naar de huidige situatie en de resultaten van met name de eerst enquête heeft het Stadshart Woerden zich op de volgende standpunten gesteld:

- De commotie over Rijnstraat lijkt begonnen met 1^e koopzondag na opening nieuwe Rijnstraat
- De overlast wordt met name veroorzaakt door laden en lossen en bouwverkeer
- De Rijnstraat en consumenten hebben zich nog niet kunnen bewijzen

Desgevraagd heeft het Stadshart Woerden de volgende mogelijke oplossing(en) aangedragen:

- Laad- en losplekken realiseren
- Venstertijden voor laden en lossen instellen
- Langparkeerders eruit
- Bouwverkeer beperken
- Handhaving

Oplossingsrichtingen

Op basis van voorgaande onderzoeken zijn 6 varianten gedefinieerd:

- 1) Instellen voetgangersgebied
- 2) Afsluiten voor auto's
- 3) Selectief afsluiten (bijvoorbeeld: zaterdagen, koopzondagen en evenementen)
- 4) Aanbrengen extra straatmeubilair
- 5) Handhaven huidige situatie
- 6) Aanbrengen parkeervakken in Rijnstraat

Op basis van de ingekomen reacties, de peiling op IkbenWoerden.nl en de januari-enquête onder de ondernemers is vervolgens getrechterd naar 3 hoofdvarianten:

- 1) Instellen voetgangersgebied
- 2) Afsluiten voor auto's
- 3) Selectief afsluiten (bijvoorbeeld: zaterdagen, koopzondagen en evenementen)

De reden om de varianten 4, 5 en 6 af te laten vallen is als volgt:

- 4) Aanbrengen extra straatmeubilair: Deze variant lost ten eerste de geconstateerde knelpunten (parkeren, laden en lossen en verbeteren verblijfskwaliteit niet (voldoende) op. Daarnaast blijkt er geen concrete behoefte aan extra bankjes, fietsenrekken of plantenbakken. Tot slot bleek uit de poll op 'IkBenWoerden.nl' dat er nauwelijks draagvlak was voor deze variant (circa 6%)
- 5) Handhaven huidige situatie: Voor deze variant geldt hetzelfde als voor variant 4. Het lost de geconstateerde knelpunten niet op en uit de januari-enquête van het Stadshart Woerden bleek dat er nauwelijks draagvlak was voor deze variant (9 keer genoemd in ruim 200 enquêtes onder ondernemers en klanten)
- 6) De variant 'Aanbrengen parkeervakken Rijnstraat' viel af om de volgende redenen: 1) Dit zou betekenen dat er (gedeeltelijk) afgestapt zou worden van het Shared Space model. 2) Er ontstaat dan een discussie waar de parkeervakken gerealiseerd zouden moeten worden. 3) Uit de poll op 'IkBenWoerden.nl' bleek slechts beperkt draagvlak voor deze oplossingsrichting (circa 10%)

Kenmerken overgebleven varianten

De overgebleven 3 (hoofd)varianten onderscheiden zich op een aantal vlakken van elkaar met de daaraan gekoppelde voor- en nadelen. Het grootste verschil tussen de drie overgebleven (hoofd)varianten kan als volgt omschreven worden:

- 1) Variant 1: Voetgangersgebied
 - Geen auto's en óók geen fietsers toegestaan
- 2) Variant 2: Afsluiten voor auto's
 - Geen auto's in de straat. Fietsers wel toegestaan.
- 3) Variant 3: Selectief afsluiten
 - Al het verkeer is welkom, behalve op bijvoorbeeld zaterdagen, koopzondagen en tijdens evenementen.

1) Variant 1: Voetgangersgebied

Belangrijkste kenmerk van deze variant is dat de Rijnstraat, wanneer gekozen wordt voor deze variant, verboden is voor auto's en fietsers. Hier kleven uiteraard een aantal voor-, maar ook nadelen aan.

Voordeel:

- Prettige winkelomgeving (geen hinder overige weggebruikers)
- Geen hinder parkeren en laden en lossen

Nadeel:

- 'Shared Space' principe komt te vervallen
- Breedte van de Rijnstraat nodigt wel uit tot fietsen

In de afbeeldingen 2 en 3 is een tweetal referentiebeelden opgenomen van voetgangersgebieden, waarbij de Voorstraat wél met palen is afgesloten en de Hogewoerd niet.



Afbeelding 2: Huidige voetgangersgebied Voorstraat



Afbeelding 3: Huidige voetgangersgebied Hogewoerd

Daarnaast moet, wanneer voor deze variant gekozen wordt, een aantal variabelen nader uitgewerkt worden. Deze kenmerken zijn hieronder beschreven.

Variabelen (nader uit te werken)

- Instellen venstertijden
- Locaties laden en lossen
- Toestaan fietsverkeer buiten winkeltijden
- Ontheffingen

2) Variant 2: Afsluiten voor auto's

Belangrijkste kenmerk van deze variant is dat de Rijnstraat, wanneer gekozen wordt voor deze variant, verboden is voor auto's. In deze variant zijn fietsers wél toegestaan waarbij is aangenomen dat ze ook in twee richtingen mogen rijden, omdat in de onlangs door Gijsbert Valstar van de Fietsersbond Woerden opgestelde fietsvisie de Rijnstraat als Sterroute is opgenomen: Sterroutes

zijn belangrijke en directe routes tussen de wijken en het stadscentrum/ NS. Ook aan deze variant kleeft een aantal voor- en nadelen.

Voordeel:

- Beoogde 'Shared Space' principe blijft gehandhaafd
- Rijnstraat blijft behouden als fietsverbinding
- Geen hinder parkeren en laden en lossen

Nadeel:

- Knelpunt van fietsers in twee richtingen blijft bestaan

In de afbeeldingen 4 en 5 is een tweetal referentiebeelden opgenomen van voor auto's afgesloten gebieden, waarbij de situatie in afbeelding 4 wél met palen is afgesloten en de situatie in afbeelding 5 niet.



Afbeelding 4: Afsluiting met een dynamische paal



Afbeelding 5: Afsluiting met bebording

Daarnaast moet, wanneer voor deze variant gekozen wordt, een aantal variabelen nader uitgewerkt worden. Deze kenmerken zijn hieronder beschreven.

Variabelen (nader uit te werken)

- Instellen venstertijden
- Locaties laden en lossen
- Ontheffingen
- Parkeren buiten tijden betaald parkeren

3) Variant 3: Selectief afsluiten

Belangrijkste kenmerk van deze variant is dat de Rijnstraat in deze situatie alleen wordt afgesloten voor autoverkeer op drukke momenten/ winkeltijden. Hierbij wordt gedacht aan bijvoorbeeld zaterdagdagen, koopzondag en tijdens evenementen. Buiten deze tijden/ momenten is de Rijnstraat dan 'gewoon' toegankelijk voor autoverkeer. Het fietsverkeer blijft in deze variant te allen tijde door de Rijnstraat rijden. Indien de Rijnstraat alleen op bovengenoemde momenten zou worden afgesloten hoeft mogelijk niet geïnvesteerd te worden in een relatief duur dynamisch afsluitsysteem, maar kan overwogen worden of dit ook door een ambtenaar met de hand gedaan zou kunnen worden.

Voordeel:

- Beoogde 'Shared Space' principe blijft gehandhaafd
- Op drukke (winkel)dagen (zaterdag en tijdens evenementen) wordt Rijnstraat afgesloten
- Rijnstraat blijft behouden als fietsverbinding
- Parkeren buiten winkeltijden blijft mogelijk

Nadeel:

- Huidige parkeer- en laad- en loshinder blijft bestaan op de momenten dat de Rijnstraat niet is afgesloten

In de afbeeldingen 6 en 7 is een tweetal referentiebeelden opgenomen van de (mogelijke afsluiting) Rijnstraat tijdens de specifieke momenten.



Afbeelding 6: Afsluiting met een handbediende paal



Afbeelding 7: Koeienmarkt in de Rijnstraat

Daarnaast moet, wanneer voor deze variant gekozen wordt, een aantal variabelen nader uitgewerkt worden. Deze kenmerken zijn hieronder beschreven.

Variabelen (nader uit te werken)

- Instellen venstertijden
- Locaties laden en lossen
- Ontheffingen

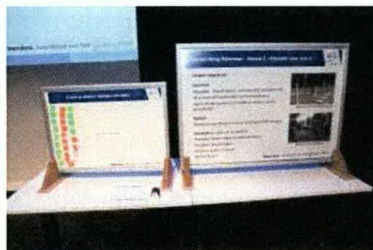
Informatieavond 29 maart 2016

Tijdens een informatieavond die op dinsdag 29 maart is gehouden is een terugblik op het gevolgde proces gedaan en zijn de drie voorkeursvarianten gepresenteerd. Aan het einde van de avond konden de aanwezige bewoners en ondernemers van de Rijnstraat en omliggende straten stemmen op de hiervoor benoemde voorkeursvarianten. Bij binnenkomst in de zaal werd aan de bezoekers gevraagd of ze hier als bewoners, als ondernemer van de Rijnstraat-Kerkstraat-Kruisstraat, of als ondernemer elders uit Woerden aanwezig waren. Afhankelijk van het antwoord kreeg de bezoeker respectievelijk een groene, oranje of blauwe sticker. Op die manier kon na afloop van de stemming geconstateerd worden of er onderscheid was in het stemgedrag van de verschillende belangengroepen. Op voorhand was het niet onaannemelijk dat een bepaalde variant bijvoorbeeld de voorkeur had van de bewoners, maar juist niet van de ondernemers.

In totaal zijn tijdens deze avond 59 stemmen uitgebracht. In onderstaande afbeeldingen is het stemresultaat per variant weergegeven.



Afbeelding 8: Stemming variant 1



Afbeelding 9: Stemming variant 2



Afbeelding 10: Stemming variant 3

Variante 1 (voetgangersgebied) kreeg in totaal 8 stemmen.

- 5x inwoners (groen)
- 3x ondernemers Rijnstraat-Kerkstraat-Kruisstraat (oranje)
- 0x ondernemers elders (blauw)

Variante 2 (afsluiten voor auto's) kreeg in totaal 26 stemmen.

- 13x inwoners (groen)
- 12x ondernemers Rijnstraat-Kerkstraat-Kruisstraat (oranje)
- 1x ondernemers elders (blauw)

Variante 3 (selectief afsluiten) kreeg in totaal 25 stemmen

- 12x inwoners (groen)
- 11x ondernemers Rijnstraat-Kerkstraat-Kruisstraat (oranje)
- 2x ondernemers elders (blauw)

Op basis van deze stemming is tijdens de avond geconstateerd dat er geen duidelijke voorkeur voor een van de drie varianten was, maar dat er wel een duidelijk signaal is gegeven dat bij de meerderheid van de aanwezigen de variant met een voetgangerszone niet de voorkeur geniet.

Reactie leden Klankbordgroep Rijnstraat:

Het concept voorstel is ter consultatie voorgelegd aan de voormalige leden van de klankbordgroep Rijnstraat. Dit om al deze partijen in de volle omvang de gelegenheid te bieden hier iets van te vinden. In onderstaande tabel is een overzicht opgenomen van de leden van deze klankbordgroep.

Senseworld
Woerden Marketing
Intermediair Retail Vastgoed Binnenstad Woerden
Rodenburg Home and Garden
BIZ Binnenstad/ Stadshart (vz)
Rijngracht comité
Larboard Real Estate
Annekoos Littel interieurarchitecten
Wijkplatform Binnenstad/BBW (vz)
Fietsersbond
Broodje Midas

Tabel 1: Overzicht leden klankbordgroep Rijnstraat

In totaal hebben 6 van de 11 klankbordgroepleden binnen de daartoe gestelde termijn van twee weken gereageerd op het conceptvoorstel voor de Rijnstraat. In bijlage 1 zijn de binnengekomen reacties samengevat in een aantal onderdelen en per onderdeel is een reactie gegeven. In het hieronder geformuleerde besluit zijn de opmerkingen vanuit de Klankbordgroep Rijnstraat waar nodig verwerkt.

Conclusie:

Op basis van de uitgevoerde internetpoll, de enquêtes, reacties tijdens de informatieavond en de bij de gemeente binnengekomen reacties (zowel telefonisch, als per brief en/of email) als van de Klankbordgroepleden wordt geconstateerd dat voor het instellen van een voetgangerszone in de Rijnstraat geen breed draagvlak is. De meerderheid van de belanghebbenden (winkeliers, bezoekers en bewoners) is voor een afsluiting van de Rijnstraat voor auto's. Er bestaat echter nog wel een verschil in inzicht over de duur van de afsluiting van de Rijnstraat: permanent afgesloten voor auto's, of selectief op gezette tijden. In het voortraject heeft een aantal ondernemers aangegeven dat zij de autobereikbaarheid van hun winkels als belangrijke voorwaarde zien van hun bedrijfsvoering. Daarbij moet ook de bevoorrading van winkels in de Rijnstraat en ook de Voorstraat (gebeurt nu grotendeels via de Rijnstraat) niet onmogelijk gemaakt worden

Besluit:

Alles afwegende wordt de volgende situatie voor de Rijnstraat voorgesteld:

- Aan weerszijden van de Rijnstraat worden dynamisch verzinkbare palen geplaatst (zie bijlage 2);
- Tijdens de relatief rustige (winkel)uren is het autoverkeer welkom in de Rijnstraat. Tijdens deze venstertijden mag zowel het reguliere autoverkeer als het laad- en losverkeer in de Rijnstraat rijden.
- Buiten deze tijden wordt de Rijnstraat fysiek afgesloten door middel van het omhoog zetten van de dynamisch verzinkbare palen;
- Concreet betekent dit dat de Rijnstraat op de volgende momenten fysiek is afgesloten voor autoverkeer:
 - Maandag t/m donderdag 12:00 tot 18:30 uur (eindtijd conform huidige eindtijd betaald parkeren)
 - Vrijdag 12:00 tot 24:00 uur (eindtijd conform huidige eindtijd betaald parkeren)
 - Zaterdag 9:00 tot 24:00 uur (afsluiting conform huidige betaald parkeertijd)
 - Koopzondagen 12:00 tot 18:00 uur
 - Tijdens evenementen de gehele dag, bijvoorbeeld de Koeienmarkt
- Op maandag tot en met vrijdag van 9:00 tot 12:00, wanneer de Rijnstraat opengesteld is voor autoverkeer is betaald parkeren van kracht in de Rijnstraat, met een maximale parkeerduur van 1 uur.

Aanvullend op het plaatsen van de dynamisch verzinkbare palen en het instellen van de venstertijden worden de volgende maatregelen voorgesteld:

- Aanwijzen twee laad- en loslocaties aan weerszijden van de Rijnstraat die (met name tijdens de momenten dat de Rijnstraat fysiek is afgesloten) gebruikt kunnen worden door bevoorradend verkeer van de binnenstad (zie bijlage 3):
 - Noordzijde: Nabij Voorstraat tegenover ABN AMRO
 - Zuidzijde: De uitstapplaats voor touringcars tegenover Bonaventurakerk eveneens aanwijzen als laad-en losplaats (dubbelgebruik).
NB: Hierbij wordt opgemerkt dat, conform binnengekomen suggesties, bij de realisatie van de afsluiting van de Rijnstraat wordt gekeken of de uitstapplaats/ laad- en losplaats naar de overzijde van de straat kan worden verplaatst.
- Ontheffingen (transponder) geven aan beperkt aantal belanghebbenden die aantoonbaar in de Rijnstraat moeten zijn ten tijde van de afsluiting. Parkeren in de Rijnstraat door houders van een ontheffing is niet toegestaan. Het beleid voor uitgifte van de transponders voor belanghebbenden moet nog nader uitgewerkt worden.

Na minstens 4 seizoenen (najaar 2017) de situatie in de Rijnstraat evalueren, waarbij het karakter van die evaluatie is om nog eventuele onvolkomenheden te kunnen bijstellen.

Kanttekeningen:

Het concept collegevoorstel wordt ter consultatie voorgelegd aan de gemeenteraad in de vorm van een raadsvoorstel. Ondanks dat deze besluitvorming een bevoegdheid van het college betreft, verneemt het college graag het oordeel van de raad voordat een besluit genomen wordt.

Financiën:

De kosten voor een dynamische afsluiting in de Rijnstraat zijn in een eerder stadium, afhankelijk van de te kiezen variant geraamd tussen de € 140.000,- en € 270.000,-. De kosten voor de voorgestelde variant worden geraamd op € 160.000,-. Daarnaast moet rekening gehouden met eventuele beheer- en onderhoudskosten of kosten als gevolg van schade of onvoorziene zaken. Deze kosten zijn nu niet in te schatten en dan ook niet meegenomen in de berekeningen. De raad heeft op 26 maart 2015 besloten om, indien de veiligheid of de mate van autoluwheid daarom vraagt, het benodigde krediet beschikbaar te stellen ten laste van de Algemene Reserve.

Uitvoering:

De uitvoering van de dynamische afsluiting en het ontheffingensysteem wordt in overleg met de nog te selecteren leverancier en het Stadshart Woerden bepaald.

Communicatie:

Over dit voorstel wordt een uitgebreid communicatietraject ingezet richting alle inwoners en alle belanghebbenden. Ook de mogelijkheid tot inspreken in de raadscommissie wordt onder de aandacht gebracht.

Wanneer er een besluit genomen is wordt er opnieuw een uitgebreid communicatietraject ingezet richting alle inwoners en alle belanghebbenden. Dit gaat over wanneer de uitvoering zal plaats vinden en wat de veranderingen betekenen voor iedereen. Ook bij de Rijnstraat zelf wordt dan met bebording duidelijk aangegeven wat de regels zijn.

Samenhang met eerdere besluitvorming:

- De herinrichting van de Rijnstraat was onderdeel van het *Werkplan Openbare Ruimte 2014-2017*
- De gedeeltelijk afsluiting van de Rijnstraat voor het autoverkeer is conform de notitie *'De Kloppende Binnenstad uit 2014'*
- Voorliggende besluitvorming is het gevolg van het gemaakte voorbehoud ten aanzien van de veiligheid en/of autoluwheid in de Rijnstraat bij de besluitvorming over het onderwerp *'Herinrichting Rijnstraat'* eind maart 2015

Bijlagen:

Samenvatting van binnengekomen reacties Klankbordgroep Rijnstraat op conceptvoorstel
Locatie dynamische afsluitingen Rijnstraat
Locatie beoogde laad- en losplaatsen weerszijden Rijnstraat

De indiener: college van burgemeester en wethouders

De secretaris

De burgemeester

drs. M.H.J. van Kruijsbergen
MBA

V.J.H. Molkenboer

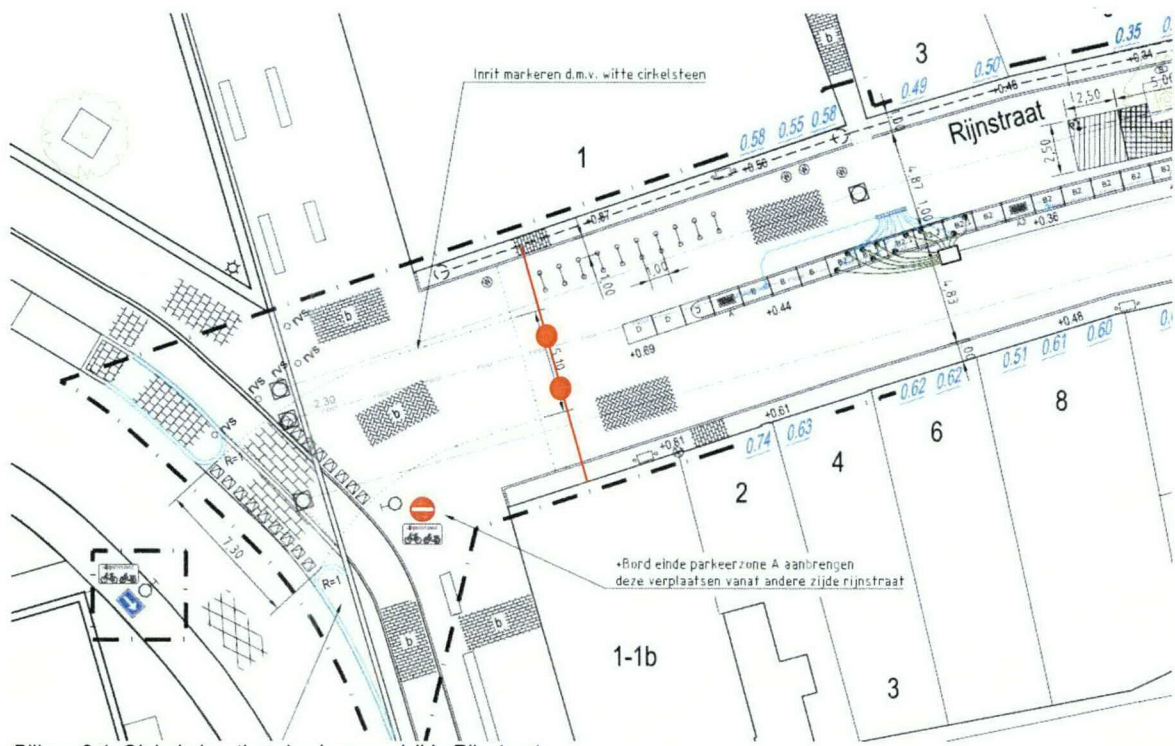


Bijlage 1

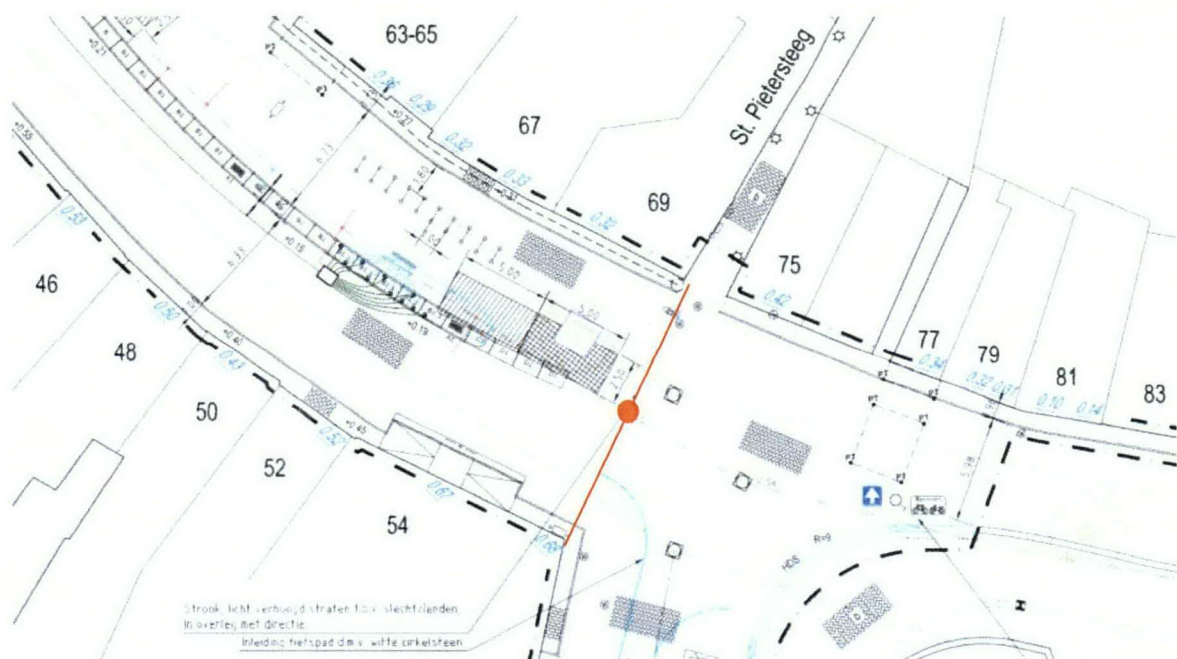
Aanleiding	Opmerking leden klankbordgroep	Reactie gemeente
<p>Afsluiting Rijnstraat In het conceptvoorstel word er vanuit gegaan dat regulier autoverkeer tot 12:00 uur de Rijnstraat in kan rijden en daarna tot 18:00 uur niet meer</p>	<p>Twee klankbordgroepleden stellen voor om de Rijnstraat toch beperkt open te stellen voor automobilisten (klanten). De exacte invulling hiervan (parkeerduur en doelgroep) verschilt. Een klankbordgroeplid stelt juist voor om de Rijnstraat autovrij te maken. De overige drie klankbordgroepleden die gereageerd hebben, hebben geen opmerkingen op het voorstel</p>	<p>De verschillende opvattingen voor de juiste inrichting van de Rijnstraat van de klankbordgroepleden weerspiegelt de reacties uit de eerdere enquête, polls en de informatieavonden. Op basis hiervan is uiteindelijk gekozen voor het voorliggende (concept) voorstel. Hiermee wordt getracht tegemoet te komen aan de in het verleden geuite wensen van de diverse doelgroepen. De binnengekomen reacties van de klankbordgroepleden geven geen zwaarwegende argumenten om dit nu te herzien.</p>
<p>Afsluiting <-> Betaald Parkeren In het concept voorstel mocht het autoverkeer van maandag tot en met donderdag vanaf 18:00 uur weer de Rijnstraat in, terwijl het betaald parkeren tot 18:30 van kracht is.</p>	<p>Dit leidt tot onduidelijkheid bij de automobilisten. Voorgesteld werd om het betaald parkeren in te korten van 18:30 naar 18:00 uur, waardoor er na 18:00 uur vrij geparkeerd kan worden en er eenduidigheid ontstaat in de afsluiting van de Rijnstraat en de duur van betaald parkeren in de binnenstad.</p>	<p>De eindtijd van de afsluiting van de Rijnstraat wordt, in het kader van eenduidigheid, gelijk getrokken (verlengd) met de eindtijd van het betaald parkeren. Dit is op maandag tot en met donderdag tot 18:30 uur. Het voorstel om de tijd van het betaald parkeren (en daarmee de afsluiting van de Rijnstraat) in te korten tot 18:00 uur wordt betrokken bij de herziening van het aanwijsbesluit betaald parkeren voor de gehele binnenstad.</p>
<p>Laden en lossen In het conceptvoorstel is opgenomen dat vrachtverkeer ten tijde van de afsluiting van de Rijnstraat kan uitwijken naar twee nog te realiseren laad-en losplaatsen: - Noordzijde: Nabij Voorstraat tegenover ABN AMRO - Zuidzijde: De uitstapplaats voor touringcars ter hoogte van de Bonaventurakerk eveneens aanwijzen als laad-en losplaats</p>	<p>Vanuit de klankbordgroep worden hier drie suggesties gegeven: 1) Maak drie of meer vaste laad- en losplaatsen in de Rijnstraat 2) Creëer een tweede laad- en losplaats bij de toegang Voorstraat-Nieuwstraat 3) Verplaats de beoogde laad- en losplaats/ uitstapplaats voor touringcars naar de overzijde van de straat (zijde Bonaventurakerk)</p>	<ol style="list-style-type: none"> 1) Het aanwijzen van vaste laad- en losplaatsen past niet binnen het gedachtegoed van Shared Space. Bij de geplande evaluatie wordt gezien of het laden en lossen in de Rijnstraat met de beperkte toegankelijkheid nog altijd een probleem is. 2) Bij de geplande evaluatie wordt gezien of er behoefte is aan een extra laad- en losplaats bij de Voorstraat. Vooruitlopend hierop wordt vooralsnog geen extra plaats gerealiseerd. 3) De suggestie tot verplaatsen van de beoogde laad- en losplaats/ uitstapplaats voor touringcars naar de overzijde van de straat (zijde Bonaventurakerk) wordt bij de uitvoering van de afsluiting nader onderzocht.
<p>Fietsen in de Rijnstraat In het conceptvoorstel blijft het fietsen in de Rijnstraat toegestaan, ondanks de klachten die hierover bekend zijn</p>	<p>Vanuit de leden van de klankbordgroep zijn hiertegen geen bezwaren geuit. Een aantal leden staat juist achter het besluit om de straat open te houden voor fietsers.</p>	<p>De Rijnstraat vormt een belangrijke noord-zuid verbinding door het centrum van Woerden en is in de fietsvisie opgenomen als Sterroute. Gelet hierop en naar aanleiding van de reacties wordt dit standpunt, ondanks de klachten, niet herzien.</p>
<p>Ontheffingen In het conceptvoorstel was opgenomen een beperkt aantal belanghebbenden die aantoonbaar in de Rijnstraat moeten zijn ten tijde van de afsluiting een ontheffing kunnen krijgen.</p>	<p>Welke regels komen er voor ontheffingen voor de Rijnstraat</p>	<p>Het beleid voor uitgifte van de transponders voor belanghebbenden moet nog nader uitgewerkt worden. De gemeente Woerden gaat hier beleidsregels voor opstellen.</p>

Bijlage 1: Samenvatting van binnengekomen reacties Klankbordgroep Rijnstraat

Bijlage 2



Bijlage 2.1: Globale locatie zakpalen noordzijde Rijnstraat

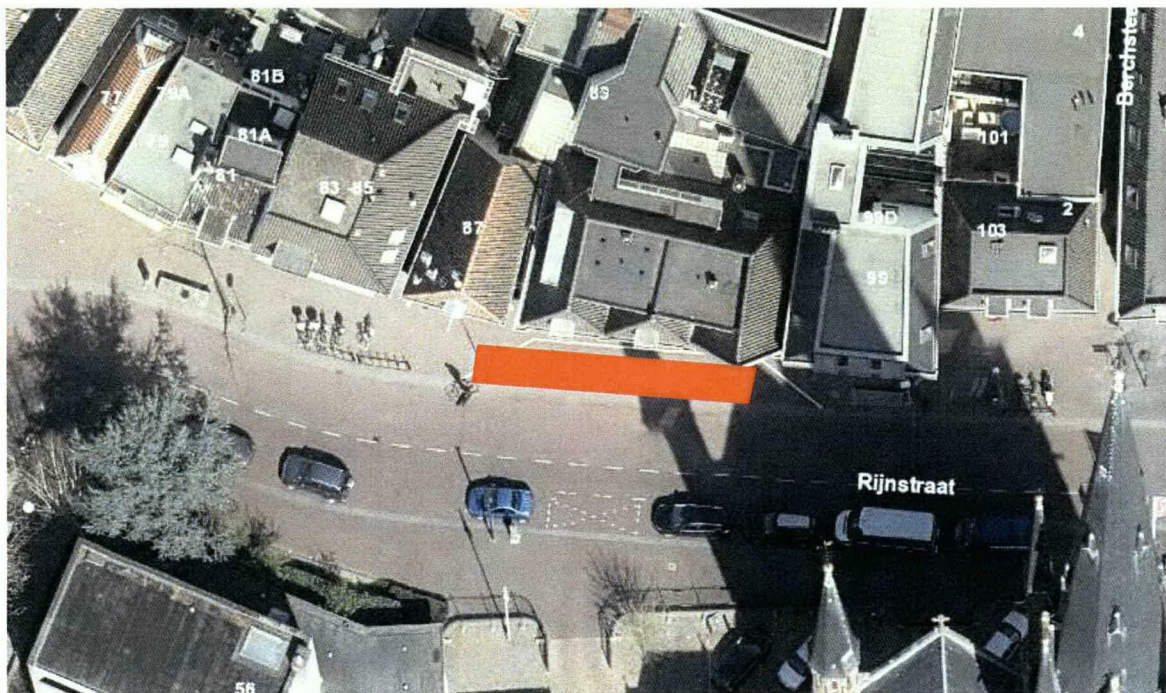


Bijlage 2.2: Globale locatie zakpaal zuidzijde Rijnstraat

Bijlage 3



Bijlage 3.1: Mogelijke optie voor laad- en loslocatie noordzijde Rijnstraat



Bijlage 3.2: Mogelijke optie voor laad- en loslocatie zuidzijde Rijnstraat