

RAADSINFORMATIEBRIEF

16R.00087



Van : college van burgemeester en wethouders
Datum : 1 maart 2016
Portefeuillehouder(s) : wethouder de Weger
Portefeuille(s) : Milieu en duurzaamheid
Contactpersoon : F. Kers
Tel.nr. : 8429
E-mailadres : kers.f@woerden.nl

Onderwerp:

Jumelageproject 2015 Woerden-Steinhagen "Op naar klimaatneutrale gemeenten"

Kennisnemen van:

Het Burgercomité heeft op grond van de uitkomsten van het jumelageproject 2015 Woerden-Steinhagen over duurzaamheid een rapportage opgesteld (document 16.001761). In aansluiting op dit rapport wordt de raad door deze RIB geïnformeerd over de ervaringen met de nieuwe vorm van samenwerking met Steinhagen en de wijze waarop Woerden aan de slag gaat met de aanbevelingen van het rapport.

Inleiding:

Eind 2014 heeft de gemeenteraad van Woerden besloten om de stedenband met Steinhagen voort te zetten, maar dan op een modernere wijze. Het Burgercomité Woerden heeft hier in overleg met de gemeente Steinhagen verder vorm en inhoud aan gegeven. In de nieuwe vorm van samenwerking is voor 2015 gezamenlijk voor het thema duurzaamheid gekozen. Doel hierbij is dat men, bij eigentijdse vraagstukken, kennis kan nemen van oplossingen die hiervoor gekozen worden in een ander Europees land. Beide gemeenten kunnen van elkaar leren en eventuele aanpassingen van eigen beleid overwegen. De gemeenten Steinhagen en Woerden gaan ieder op een eigen manier om met duurzaamheid. Elk land heeft eigen beleid en regels. Elke stad geeft daar op een eigen manier vorm aan. Centraal staat de vraag "Wat kunnen we van elkaar leren?".

In april 2015 bracht een delegatie uit Steinhagen een bezoek aan Woerden en in september 2015 werd een tegenbezoek afgelegd door een delegatie uit Woerden. In deze bijeenkomsten is over het thema duurzaamheid al veel informatie uitgewisseld tussen beide gemeenten en werd gezamenlijk een seminar in Woerden voorbereid. Dit seminar, met deelnemers van beide gemeenten, is gehouden op 4 november 2015.

Het Burgercomité heeft vervolgens op grond van de uitkomsten van het jumelageproject 2015 een rapportage opgesteld (document 16.001761). Dit rapport wordt op verzoek van de fractie D66 behandeld in de commissie Middelen van 8 maart 2016. In aansluiting op dit rapport wordt de raad door deze RIB geïnformeerd over de ervaringen met de nieuwe vorm van samenwerking met Steinhagen en de wijze waarop Woerden aan de slag gaat met de aanbevelingen van het rapport.

Kernboodschap:

Ervaringen over de nieuwe vorm van samenwerking met Steinhagen

Het Burgercomité Woerden heeft met veel verve vorm en uitvoering gegeven aan de nieuwe vorm van samenwerking van Steinhagen. Het enthousiasme waarmee zij dit samen met Steinhagen heeft opgepakt is ook overgeslagen naar de deelnemers van de delegaties van beide gemeenten en de deelnemers van het seminar van 4 november 2015. Vanuit de verschillende thema's zijn ervaringen uitgewisseld en zijn zaken naar voren gekomen waar Woerden en Steinhagen over en weer van elkaar kunnen leren. Beide gemeenten gaan hier vervolgens zelf mee aan de slag en weten elkaar ook te vinden voor vervolcontacten die hieruit voortvloeien. Het doel van de nieuwe vorm van samenwerking is hiermee ruimschoots behaald. Het gezamenlijk voorbereiden in een face-to-face setting heeft goed gewerkt. Het college complimenteert het Burgercomité over de enthousiaste en inspirerende wijze waarop het hiermee aan de slag is gegaan. Dit geldt ook voor de opzet en heldere inhoud van de rapportage. De gemeente Steinhagen heeft voor 2016 een nieuw thema aandragen te weten: inclusie (aansluiting in de samenleving van achtergestelde groepen).

Toelichting op aanbevelingen in het rapport

Onderstaand wordt een reactie gegeven op de aanbevelingen in het rapport. Per thema worden de belangrijkste conclusies voor Woerden van de bespreking van de gesprekstafel weergegeven. Vervolgens is uitgewerkt hoe dit vanuit de gemeente Woerden verder wordt opgepakt.

1. Gemeentelijk klimaatbeleid

We moeten ervoor zorgen het actieprogramma te realiseren in de daarvoor gestelde termijn. Heel concreet is met het opstellen van de deelconcepten (over het gemeentelijk onroerend goed en de energiematregelen op de bedrijventerreinen) begonnen.

Reactie:

Gemeente Woerden herkent zich in deze conclusie. Er wordt ingezet op een realistisch en ambitieus actieprogramma. De raad wordt hier nog nader bij betrokken middels een informatieavond op 7 april.

2. Fietsstad/electromobilititeit

Steinhagen wil graag leren van de grote voorsprong die Woerden heeft als het om fietsen gaat. Er wordt door Steinhagen een aantal gegevens opgevraagd (ongelukken en wettelijke voorschriften) om de Duitse en Nederlandse situatie met elkaar te kunnen vergelijken. Over een half jaar wil Steinhagen graag de Woerdense deelnemers aan het gesprek uitnodigen om verder van gedachten te wisselen over dit thema.

Reactie:

De gemeente Woerden wil de gemeente Steinhagen graag helpen om het fietsen op de kaart te zetten. Hierbij gaat het om het leveren van informatie en het laten zien van praktijkvoorbeelden. Woerden maakt ook graag gebruik van de uitnodiging om medio 2016 verder met Steinhagen van gedachten te wisselen over het fietsbeleid.

3. Biogas

Het is duidelijk dat de ondersteuning door de overheid, zoals die in Duitsland is ontwikkeld, op korte termijn niet mogelijk is. De invloed van Woerden om tot een ander nationaal beleid te komen zijn ook heel beperkt en daarom moeten andere mogelijkheden gevonden worden.

Een optie is het model van een energiecoöperatie van burgers, dat in Duitsland bij windenergie heel populair is. Een verbond van burgers, die gezamenlijk investeren en achteraf van de energieproductie profiteren, zou de ontbrekende overheidssubsidies kunnen vervangen.

Een andere mogelijkheid om biogas en dus duurzame energie te kunnen produceren, zou een twee sporen productiemodel kunnen zijn, zoals dat in Denemarken bestaat. Gier is in Woerden in grote hoeveelheden beschikbaar en zou door een biogasinstallatie tot hoogwaardige mest veredeld kunnen worden. De productie van stroom en warmte zou dan een bijproduct zijn dat door de opbrengst van de geproduceerde mest economisch haalbaar zou zijn.

Reactie:

Op dit moment loopt een haalbaarheidsstudie voor biogas bij een agrarisch bedrijf die mede door de gemeente Woerden wordt gefinancierd. Het gaat hierbij onder andere om het onderzoeken van de mogelijkheden om dit biogas te gebruiken voor de verwarming van het zwembad in Harmelen.

De resultaten worden verwacht in de tweede helft van 2016. De gemeente Woerden wacht deze resultaten af en houdt ondertussen de ontwikkelingen rond biogas nauwlettend in de gaten.

4. Afvalreductie en afvalscheiding

Het is noodzakelijk dat burgers worden geïnformeerd over wat er met het afval gebeurt en waarom afvalscheiding belangrijk is. De samenhang tussen een goede afvalscheiding en een actieve klimaatbescherming moet duidelijk worden belicht en op de voorgrond worden gezet.

Reactie:

De gemeente Woerden onderschrijft het belang van het onder de aandacht brengen van de samenhang tussen een goede afvalscheiding en een actieve klimaatbescherming. Het team afval en reiniging is op dit moment druk bezig met het voorbereiden van de implementatie van het nieuwe afvalophaal-systeem, waarbij bewoners financieel gestimuleerd worden hun afval zo goed mogelijk te scheiden. De gemeente Woerden doet ook mee aan het project "100-100-100". Dit project heeft als doel minder afval produceren en meer hergebruik van ons afval. Elk kwartaal krijgen de inwoners een folder waarin het belang van afval scheiden zo goed mogelijk onder de aandacht wordt gebracht. De inwoners hebben inmiddels een folder ontvangen om hen te informeren welk afval op welke manier ingeleverd moet worden. In het zomernummer 2016 van de afvalfolder zal worden gestart met het onder de aandacht brengen van de relatie van goede afvalscheiding en klimaatbescherming.

5. Rol van scholen in klimaateducatie

Woerden wil actief worden zoals in het netwerk "Kids4Kids Steinhagen" waarin alles wat met milieu te maken heeft aan de orde komt. Dit is een project voor alle scholen van kinderdagverblijven tot het gymnasium, waarbij oudere leerlingen de jonge leerling op sleeptouw nemen. Woerden is onder de indruk van de continuïteit en de langlopende onderwerpen. Ook de samenwerking tussen alle scholen is een interessante activiteit.

Reactie:

Tijdens het seminar is gebleken dat een aantal deelnemers uit Woerden enthousiast is over het netwerk Kids4Kids, dat in Steinhagen door de scholen zelf wordt gedragen. Dit inspirerende voorbeeld sluit aan bij de nieuwe koers om initiatieven vanuit de maatschappij vanuit de "ja, tenzij" gedachte te ondersteunen binnen de vrij inzetbare uren van NME. Dit gebeurt onder andere voor initiatieven vanuit vrijwilligers Kamerik en initiatieven die voortkomen vanuit het project "Groen doet goed". Het college ziet een initiatief vanuit de Woerdense scholen dan ook graag tegemoet.

6. Duurzaam bouwen en renoveren

Woerden zal het voorliggend actieplan op dit onderwerp verder doorvoeren en blijven samenwerken binnen het project van 15 gemeenten binnen de provincie.

Reactie:

De gemeente Woerden zet op dit moment in op het gezamenlijke project U-THUIS, waarbij de particuliere eigenaar centraal staat. Daarnaast loopt er op dit moment een pilot samen met de woningbouwcorporatie om bestaande woningen naar nul-op-de-meter te renoveren. Verder worden initiatieven vanuit de samenleving op dit vlak gestimuleerd door een prijsvraag. Ook de inzet van energieteams is mogelijk. Verder wordt ook bij het gemeentelijk vastgoed ingezet op duurzaamheid. Voorbeelden zijn een duurzame meerjarenonderhoudsplanning en het stadhuis dat duurzaam wordt gerenoveerd en van een G label naar een A+ label gaat. Tevens wordt een studie voor de raad uitgevoerd om te komen tot een energieneutraal stadhuis.

Vervolg:

In 2015 zijn vanuit de verschillende thema's ervaringen uitgewisseld en zijn zaken naar voren gekomen waar Woerden en Steinhagen over en weer van elkaar kunnen leren. Beide gemeenten gaan hier vervolgens zelf mee aan de slag en weten elkaar ook te vinden voor vervolcontacten die hieruit voortvloeien.

Bijlagen:

Rapport Burgercomité over Jumelageproject 2015 Woerden-Steinhagen (16.001761).

De secretaris


drs. M.H.J. van Kruijsbergen MBA

De burgemeester


V.J.H. Molkenboer

Rapportage naar aanleiding van het jumelageproject “Op naar klimaatneutrale gemeenten”

Eind december 2014 heeft de gemeenteraad van Woerden besloten om de stedenband met Steinhagen voort te zetten, maar dan op een moderne wijze.

Het Burgercomité Ontwikkelingssamenwerking in Woerden, dat nauwe contacten onderhoudt met het Burgercomité in Steinhagen, heeft van de Woerdense raad de opdracht gekregen om hier in overleg met de gemeente Steinhagen verder vorm en inhoud aan te geven. Na twee jaar zal de nieuwe vorm van samenwerking worden geëvalueerd.

Daarnaast zal het beter in kaart brengen van alle bestaande contacten tussen beide gemeenten op de agenda komen en zal er een gezamenlijke verkenning plaatsvinden naar een mogelijk nieuwe stedenband met een gemeente in een ontwikkelingsland.

In de nieuwe vorm van samenwerking is in overleg met Steinhagen voor de volgende opzet gekozen: Jaarlijks wordt een thema gekozen waar in beide gemeenten een werkgroep mee aan de slag gaat. Doel hierbij is dat men, bij eigentijdse vraagstukken, kennis kan nemen van oplossingen die hiervoor gekozen worden in een ander Europees land. Beide gemeenten kunnen van elkaar leren en eventuele aanpassing van eigen beleid overwegen. De basis voor verdere en meer intensieve contacten tussen politiek en/of maatschappelijk middenveld in beide gemeenten wordt daarmee gelegd.

In 2015 is gekozen voor het thema 'Op naar klimaatneutrale gemeenten'.

De gemeenten Steinhagen en Woerden gaan ieder op een eigen manier om met duurzaamheid. Elk land heeft eigen beleid en regels. Elke stad geeft daar op een eigen manier vorm aan. Wat kunnen we van elkaar leren?

In april bracht een delegatie uit Steinhagen een bezoek aan Woerden en in september werd een tegenbezoek afgelegd door een delegatie uit Woerden. In deze bijeenkomsten is op dit thema al veel informatie uitgewisseld tussen beide gemeenten en werd het seminar in Woerden van vier november j.l. gezamenlijk voorbereid.

Beide steden hebben een eigen aanpak als het om duurzaamheid gaat. Juist in de verschillen zit de mogelijkheid om veel van elkaar te leren. Vanuit deze achtergrond is een aantal onderwerpen gekozen die tijdens het seminar in het Veenweiden Innovatie Centrum verder zijn uitgediept: 1. Duurzaamheidsbeleid algemeen, 2. Woerden fietsstad, 3. Biogas, 4. Afvalbeleid, 5. Aandacht voor duurzaamheid in het onderwijs en 6. Duurzaam bouwen en renoveren.

Tijdens de kennisuitwisseling op deze zes thema's zijn aanbevelingen op het gebied van klimaat en energiegebruik aangegeven. Dit alles, de kennisuitwisseling op de zes thema's (aanpak Woerden, aanpak Steinhagen en uitkomst gesprekstafel), kunt u op bovengenoemde themavolgorde terugvinden in deze rapportage. Het rapport sluit af met een belangrijke paragraaf, namelijk de samenvatting van de adviezen die zijn toegespitst op de Gemeente Woerden. In de bijlagen vindt u nog: Het actieplan van beide gemeenten en het vergelijk daartussen en een tweetal interessante krantenartikelen uit de Steinhagense pers. Begin 2016 zal de gemeenteraad in Steinhagen een op haar gemeente gericht rapport met aanbevelingen in ontvangst nemen.

Natuurlijk hopen wij dat dit project een zinvolle bijdrage geeft aan het debat over duurzaamheidsbeleid in beide gemeenten en aanleiding geeft voor vervolcontacten op dit onderwerp.

Maar niet minder belangrijk; wij hebben dit jaar in de contacten met Steinhagen en tijdens het seminar veel enthousiasme mogen ervaren over deze nieuwe invulling van de stedenband. In deze pilot heeft de Gemeente Steinhagen voor 2016 het nieuwe thema aangedragen, te weten: Inclusie (aansluiting in de samenleving van achtergestelde groepen). Wij hopen wederom op u medewerking en natuurlijk met een grote vertegenwoordiging af te reizen naar het seminar in Steinhagen.

Namens het Burgercomité,
Marijke Engering-Willems

Thema 1: Samen op weg naar een klimaatneutraal Woerden in 2030

De gemeenteraad van Woerden heeft op 30 oktober 2014 de motie 'duurzaam met een doel' aangenomen waarin een stevige ambitie is verwoord om in 2030 een klimaatneutrale gemeente te zijn. Dit kan de gemeente niet alleen realiseren. Dit is een opgave die de gemeente oppakt in samenwerking met partijen uit de Woerdense samenleving. Gezamenlijk zullen zij de zoektocht aan moeten gaan naar kansen en mogelijkheden om Woerden klimaatneutraal te maken.

In de notitie "Samen op weg naar een klimaatneutraal Woerden in 2030", welke door de gemeenteraad is vastgesteld op 9 juli 2015, is uitgewerkt waar Woerden nu staat. Aan de hand van de drie speerpunten "duurzame buurten, duurzame bedrijven en de eigen duurzame organisatie" is uitgewerkt wat de aanpak is voor de komende tijd. Samen met de bewoners, het bedrijfsleven en andere organisaties worden concrete plannen ontwikkeld. Dit zal een proces zijn dat de komende jaren in beslag neemt.

Het streven naar een klimaatneutrale gemeente in 2030 is een ambitie met een grote impact. Waar mogelijk worden de projecten die de gemeente nu al uitvoert ook gezien in het licht van een klimaatneutraal Woerden in 2030. De concretisering van het project "Samen op weg naar een klimaatneutraal Woerden 2030" wordt in de volgende editie van het actieprogramma duurzaamheid 2016-2017 verwerkt.

Actieprogramma Duurzaamheid

Het Actieprogramma Duurzaamheid 2015-2016 geeft weer wat de gemeente al doet op het gebied van duurzaamheid en waar de komende jaren op wordt ingezet. In dit programma is in kaart gebracht welke ontwikkelingen op de gemeente afkomen en hoe de gemeente hier binnen het beschikbare budget en personele capaciteit op in speelt. De ambities van de gemeente Woerden op het gebied van duurzaamheid zijn benoemd en vertaald naar zeven thema's. Deze thema's zijn verder uitgewerkt in concrete projecten en activiteiten voor 2015-2016. De thema's zijn:

- Klimaatneutrale gemeente Woerden
- Klimaatneutrale gemeentelijke organisatie
- Duurzame gebiedsontwikkeling
- Duurzame gebouwen en leefomgeving
- Duurzame gebruikers
- Duurzame mobiliteit
- Leefbaarheid

Klimaatneutrale gemeente/Klimaneutrale Gemeinde

Das integrierte Klimaschutzkonzept der Gemeinde Steinhagen

Klimaschutz hat in Steinhagen eine lange Tradition. Schon vor ca. zwanzig Jahren machte man sich hier Gedanken über bedarfsorientierten Personennahverkehr, installierte eine Umweltberatung und baute eine innovative Niedrigenergiesiedlung.

Da ist es nur folgerichtig, dass der Rat der Gemeinde Ende 2012 die Erstellung eines integrierten Klimaschutzkonzeptes beschlossen hat.

1. Die CO₂-Bilanz:

Dabei wird zunächst der sog. „Ist-Zustand“ festgestellt, d.h. es wird eine Bilanz erstellt, in der alle CO₂-Emittenten mit den durch sie verursachten Emissionen erfasst und dargestellt werden.

Aus dieser Analyse können dann erste Hinweise für Ansatzpunkte zur Minderung der CO₂-Emissionen abgeleitet werden, deren ausführliche Darstellung dann im zweiten Teil der Untersuchung, dem Endbericht zum integrierten Klimaschutzkonzept, erfolgt.

2. Der Endbericht:

Hier werden zunächst die Klimaschutzziele definiert und dann ein auf die Kommune zugeschnittener Maßnahmenkatalog vorgestellt, der aufgrund der zuvor erhobenen Datengrundlage (CO₂-Bilanz) dazu geeignet erscheint, diese Ziele im anvisierten Zeitrahmen auch zu erreichen. Diese Maßnahmenvorschläge werden hinsichtlich ihrer Effektivität und der hierfür anfallenden Kosten bewertet. Zudem werden die volkswirtschaftlichen Effekte, wie z. B. Arbeitsplatzeffekte, dargestellt. Auch wird aufgezeigt, welche Akteure an der Umsetzung der Maßnahmen beteiligt sind.

3. Die Ziele:

Während die Bundesregierung sich ein CO₂-Minderungsziel von 40 % gegenüber 1990 gesetzt hat, das bis 2020 erreicht werden soll, hält das Land NRW es für realistisch bis 2025 25% CO₂-Minderung (gegenüber 1990) anzustreben.

Die Umsetzung des Steinhagener Klimaschutzkonzeptes soll im Ergebnis dazu führen, dass die örtlichen CO₂-Emissionen bis 2024 um 25 % und bis 2030 um 35 %, jeweils gegenüber 2011, gesenkt werden.

Bis 2050 wird CO₂-Neutralität angestrebt.

4. Die Umsetzung:

Dazu listet das Konzept 85 konkrete Maßnahmen auf, deren Umsetzung spätestens im Jahr 2024 abgeschlossen sein soll bzw. die die Kommune auch über diesen Zeitpunkt hinaus als Daueraufgabe weiterführen soll.

Personell wird die Umsetzung durch die Stabsstelle Umwelt- und Klimaschutzmanagement (2 x 30 h) begleitet und durchgeführt. Ab 2016 wird dort eine weitere auf drei Jahre befristete 19,5 h Stelle eingerichtet, die zu 65% durch den Bund gefördert wird.

Darüber hinaus wird zurzeit ein Klimaschutzteilkonzept für das Gewerbegebiet Brockhagen und ein Klimaschutzteilkonzept zur Sanierung der gemeindeeigenen Immobilien erstellt, die ebenfalls zu je 50 % durch die Klimaschutzinitiative des Bundes bezuschusst werden.

Klimaatneutrale gemeente/Klimaneutrale Gemeinde

Het geïntegreerde "Klimaschutzkonzept" van de gemeente Steinhagen

Klimaatbescherming heeft in Steinhagen een lange traditie. Al bijna twintig jaar geleden werd in Steinhagen nagedacht over woon- werkverkeer, werd het adviesbureau voor milieuadvies geïnstalleerd en werd een innovatieve woonwijk met laagenergiegebruik gebouwd. Het is dan ook consequent, dat de gemeenteraad eind 2012 besloot tot het opstellen van een geïntegreerd klimaatbeschermingsconcept.

1. De CO₂ inventarisatie

Hierbij werd als eerste in een nulmeting vastgesteld, hoeveel CO₂-emissie werd veroorzaakt. Deze analyse gaf een eerste aanwijzingen om tot een vermindering van de emissie te komen. In het tweede deel van het onderzoek, het eindrapport van het geïntegreerde klimaatbeschermingsconcept, werden deze aanwijzingen beschreven.

2. Het eindrapport

Hierin werden ten eerste de doelen van het klimaatbeschermingsconcept gedefinieerd en vervolgens werd een op de gemeente toegesneden lijst van maatregelen geformuleerd, die op grond van de gegevens uit de inventarisatie geschikt leken om gerealiseerd te worden. Deze maatregelen worden wat betreft hun effectiviteit en kosten beoordeeld. Verder worden de economische effecten, zoals bijvoorbeeld effecten op arbeidsplaatsen beschreven. Ook wordt getoond, welke personen en instellingen aan de realisatie van de maatregelen zullen deelnemen.

3. De doelstellingen

Terwijl de Bondsregering een vermindering van de CO₂-uitstoot van 40% (tegenover 1990) heeft gesteld, die in 2020 zal moeten worden bereikt, beschouwt de bondstaat Nord-Rhein-Westfalen een vermindering van 25% in 2025 (tegenover 1990) als realistisch.

De realisatie van het klimaatbeschermingsconcept moet als resultaat hebben, dat de plaatselijke CO₂-emissie in 2024 25% en in 2030 35%, telkens tegenover 2011, gedaald moet zijn. In 2015 is het streven te komen tot CO₂-neutraliteit.

4. De realisatie

In het concept staan 85 concrete maatregelen, waarvan de realisatie op het laatst in 2024 moet zijn afgesloten, respectievelijk na 2024 door de gemeente wordt uitgevoerd als permanente taak. De realisatie wordt begeleid door de afdeling milieu- en klimaatbeschermingmanagement (2x30 uur). Vanaf 2016 komt er een verdere aanstelling van 19,5 uur voor de periode van drie jaar bij. Deze aanstelling wordt voor 65% door de Bondsregering wordt betaald.

Bovendien wordt op dit moment een deelconcept opgesteld voor het bedrijventerrein Brockhagen en voor de sanering van het gemeentelijk onroerend goed, die ook ieder voor 50% door de klimaatinitiatieven van de Bondsregering gesubsidieerd worden.

Gefördert durch:



Bundesministerium
für Umwelt, Naturschutz,
Bau und Reaktorsicherheit



NATIONALE
KLIMASCHUTZ
INITIATIVE

aufgrund eines Beschlusses
des Deutschen Bundestages

Uitkomsten gesprekstafel: Klimaatneutrale gemeente

1.) Wat doet Steinhagen?

Activeren en motiveren van zoveel mogelijk maatschappelijke groeperingen.
Het opstellen van het klimaatbeschermingsconcept als "doe-mee-actie" (2013/2014)
Resultaat: 85 maatregelen in 12 sectoren.
Doel: klimaatneutraal in 2050

2.) Wat doet Woerden?

De CO₂- inventarisatie wordt op dit moment opgesteld.
Daaruit moeten vervolgens concrete voorstellen voor maatregelen ontwikkeld worden.
Woerden wil in 2030 klimaatneutraal zijn.

3.) Welke problemen doen zich voor?

Bewustwording is een langdurig proces, dat een lange adem eist. Er moet voortdurend aan gewerkt worden. Op 15 januari 2016 zijn de "Klimaschutzmanagerinnen", de beide ambtenaren die verantwoordelijk zijn voor het klimaatbeleid van de gemeente Steinhagen twintig jaar in dienst. Zij doen dit onder het motto: "Steter Stein höhlt den Stein aus", de aanhouder wint.

Doelstelling: klimaatbescherming en duurzaamheid moeten bij alle persoonlijke en politieke beslissingen belangrijke criteria zijn.
Probleem in Nederland: nauwelijks landelijke subsidies.

4.) Was gaat goed en waarom?

De in vergelijking relatief lage CO₂-uitstoot toont, dat Steinhagen op de goede weg is.
Het management van de gemeentelijke klimaatbescherming heeft een goede financiële bekostiging en personele bezetting.
Veel stimuleringsgeld van de Bondsregering en van de deelstaat voor de gemeenten, bedrijfsleven en privé investeerders.
Vanaf 2016 komt er een extra halve aanstelling bij op de afdeling klimaatbescherming, die voor 65% door de Bondsregering wordt betaald.

5.) Wat kunnen we van elkaar leren?

Bij vergelijking van het klimaatbeschermingsconcept uit Steinhagen en het Actieprogramma Duurzaamheid Gemeente Woerden wordt duidelijk, dat inhoud en werkwijze veel op elkaar lijken. Op het gebied van fiets- en elektromobiliteit staat Steinhagen nog helemaal aan het begin en kan er veel van de Woerdense ervaringen en ideeën geprofiteerd worden. Tijdens de conferentie bleek dat er ook bij de andere thema's veel van elkaar kan worden geleerd.

6.) Hoe gaat het in de toekomst verder?

We moeten ervoor zorgen het actieprogramma te realiseren in de daarvoor gestelde termijnen.

Heel concreet is met het opstellen van de deelconcepten (over het gemeentelijk onroerend goed en de energiemaatregelen op de bedrijventerreinen) begonnen. Bovendien wordt op dit moment in Steinhagen een digitaal Controlling Tool geïnstalleerd, die het energiegebruik van de gemeentelijke gebouwen per uur kan registreren en op de homepage van de gemeente publiceert.

Thema 2: Fietsen in Woerden

Net als in de rest van Nederland fietsen veel Woerdenaren van jongs af aan. En omdat er veel mensen fietsen wordt er de nodige aandacht besteed aan veiligheid en doorstroming van fietsers. Mede vanuit milieuoogpunt, maar ook in het kader van lichaamsbeweging/gezondheid wordt gestimuleerd dat inwoners vaker de fietst pakken, bijvoorbeeld voor woon-werkverkeer.

Het meest recente beleid is opgesteld voor de periode 2011-2014. Momenteel is Woerden bezig met het opnieuw opstellen van fietsbeleid.

Speerpunten van het fietsbeleid 2011 -2014.

Met het fietsbeleid 2011-2014 zette Woerden zich in voor de volgende speerpunten:

1. Korte en veilige fietsroutes en oversteekplaatsen
Verlichting en sociale veiligheid
Strooibeleid
2. Heldere fietspadenstructuur
3. Waar mogelijk prioriteit (voorrang) voor de fiets binnen de bebouwde kom
4. Kwalitatief goede wegverharding voor fietsers (comfort)
5. Kwalitatief goede fietsenstallingsvoorzieningen (o.a. aanbindmogelijkheden)
Centrum Woerden
Overige winkelgebieden
Bushaltes
6. Voldoende capaciteit fietsenstalling NS-Station
7. Actieve uitvoering weesfietsen en fietswrakkenbeleid. Het (brom)fiets parkeer handhavingsbeleid

Nieuw fietsbeleid

Momenteel is de gemeente Woerden druk bezig met het formuleren van nieuw fietsbeleid. Dit doet zij niet alleen, de gemeente heeft de Fietsersbond gevraagd dit (mede) te schrijven. De planning is dat het nieuwe fietsbeleid voor de zomer 2016 gereed is. Waarschijnlijk wordt het fietsbeleid geïntegreerd in het gemeentelijk verkeer en vervoerplan (GVVP). Ook zal duurzaamheid hierin een rol spelen.

Samenvatting van de gesprekstafel fietsen

Wat doet Steinhagen?

Er is een nieuw initiatief : fietsvriendelijk Steinhagen. Deze groep heeft al een lijst met gebreken opgesteld, die tijdens een bijeenkomst zal worden besproken.

Wat doet Woerden?

In Nederland is scheiding (van de verschillende weggebruikers) normaal, wat betekent dat er een fietspad is dat breed genoeg is om het naast elkaar rijden van fietsers in beide richtingen mogelijk te maken. Dit werd al in 1973 door de landelijke regering mogelijk gemaakt. Woerden is nu op de lange weg van een "stad voor auto's" naar een stad waar de fietser 'voorrang' heeft.

Bij nieuwbouwwijken worden voetgangers- en fietsverbindingen gepland, zodat auto's buiten om de wijk moeten rijden terwijl fietsers een directe verbinding hebben. De nieuwe Nelson Mandelabrug verbindt direct de binnenstad met het station. Nieuw is het begrip 'shared space'.

Welke problemen doen zich voor?

In Steinhagen moet de ongeval-analyse bewerkt worden en op basis daarvan oplossingen geformuleerd worden. Ook moet de samenwerking tussen gemeente, Bondsstaat en Bondsregering wat verkeersmaatregelen betreft duidelijk gemaakt worden.

In Steinhagen staat de fiets nog altijd op de tweede plaats. In de BRD is het helaas zo, dat 50% van alle autoritten onder de 5 kilometer en 25% onder de 3 kilometer is. Dit kan de grootste opbrengst van de vermindering van de CO₂-uitstoot zijn.

In Steinhagen laat men de auto voor kleine ritjes niet staan. Om dit gedrag te veranderen zou een beleidsplan over lokaal verkeer moeten worden opgesteld.

Wat gaat goed en waarom?

In Holland worden fietspaden in de bouwplanning geïntegreerd. Auto's worden om de wijken geleid. Fietsers hebben voorrang, zodat bij een ongeluk tussen een auto en een fietser eerst wordt aangenomen dat de automobilist verantwoordelijk is.

Wat kunnen we van elkaar leren?

De motivatie om met de fiets te gaan is in Holland veel hoger. De route met de auto is vaak omslachtig en de parkeerbedragen zijn hoog. In Woerden wordt lesgegeven aan oudere mensen om beter met E-bikes om te gaan.

Woerden heeft 50 000 inwoners en 2000 fietsplaatsen bij het station. Dat zou moeten betekenen dat er in Steinhagen 1000 fietsplaatsen moeten komen bij het station.

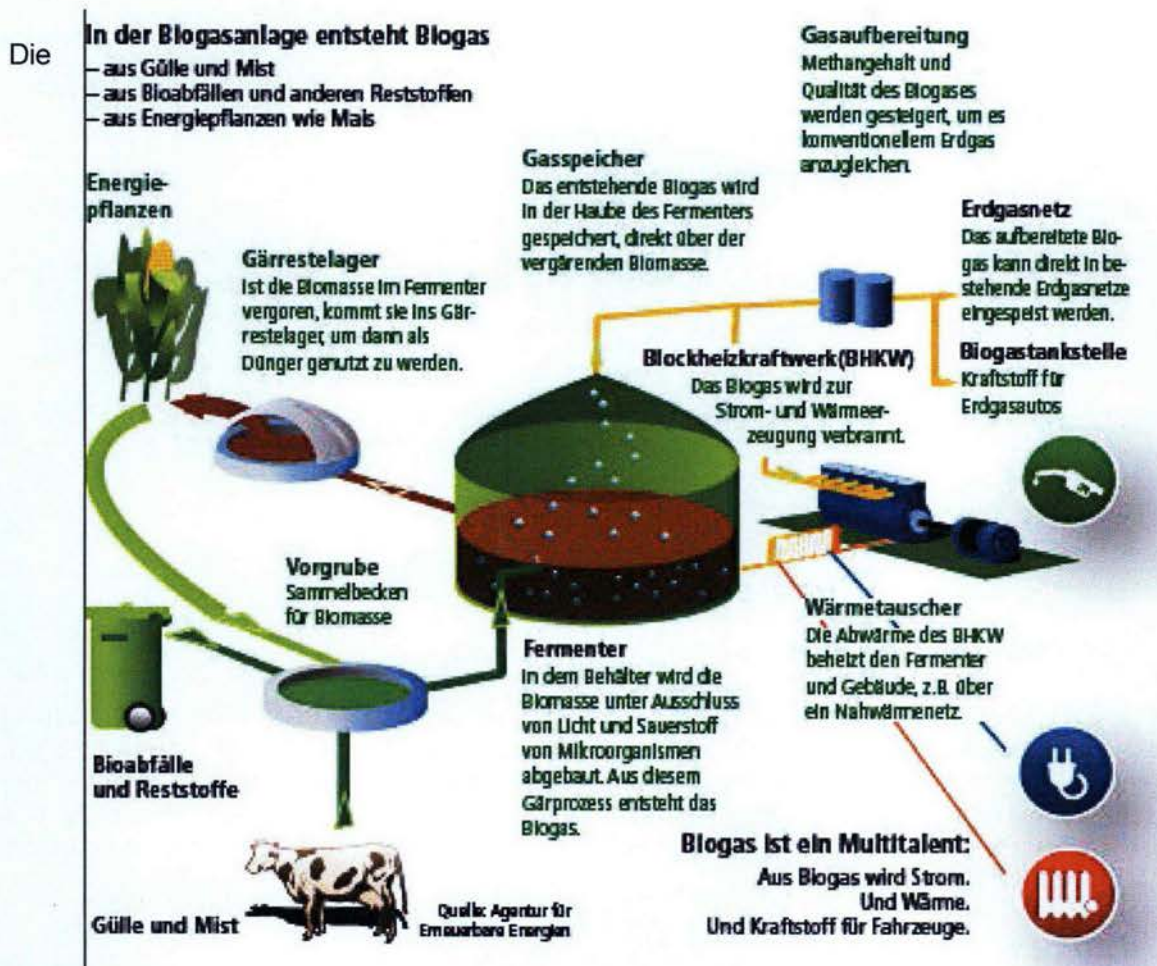
Hoe gaat het in de toekomst verder?

Steinhagen wil graag de gegevens van ongelukken in Woerden. Verder heeft men behoefte aan wettelijke voorschriften om zo de Duitse en Nederlandse situatie met elkaar te vergelijken. Over een half jaar zou men graag de Woerdense deelnemers aan dit gesprek uitnodigen om zo Steinhagen

Thema 3: Productie van biogas/Biogasgewinnung Steinhagen

1. Biogas – wie funktioniert das eigentlich?

Das grundlegende Prinzip der Produktion von Biogas und dessen energetische Nutzung sind in der folgenden Abbildung veranschaulicht:

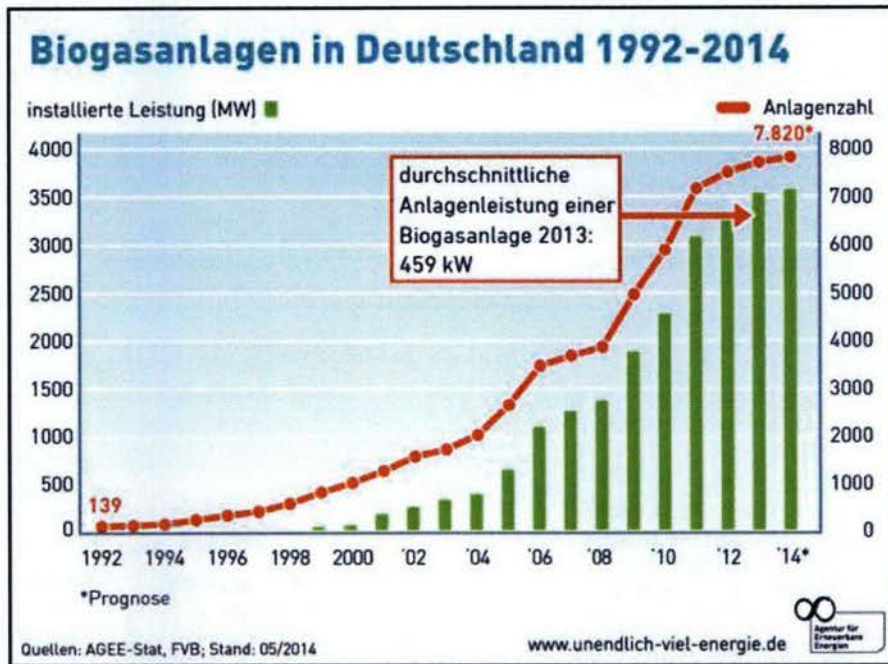


unterschiedlichen Möglichkeiten bezüglich der Einsatzstoffe spielen vor allem bei der finanziellen Förderung eine große Rolle. Einerseits die Anlagen, die auf Basis nachwachsender Rohstoffe (kurz „NawaRo“) Biogas produzieren, andererseits die Anlagen, welche Bioabfälle und andere Reststoffe nutzen (kurz „Kofermenter“). Die Förderung der beiden Typen ist historisch und auch aktuell verschieden.

2. Entwicklung der Biogasbranche in Deutschland

Im Jahr 2004 wurde das Erneuerbare-Energien-Gesetz (EEG) erstmals novelliert. Dies beinhaltete u. a. auch eine gesteigerte finanzielle Vergütung für die Einspeisung von Strom aus Biogasanlagen in das deutsche Netz. Dies war der Startschuss für eine rasante Entwicklung der Biogasbranche, welche durch weitere Erhöhungen der Einspeisevergütung in den folgenden Jahren weiter verstärkt wurde. Insgesamt verzwanzigfachte sich die Anzahl der Biogasanlagen in Deutschland innerhalb von 10 Jahren. Gleichzeitig stieg auch die durchschnittliche Anlagenleistung auf knapp 500 kW_{elektrisch} an.

Die folgende Grafik veranschaulicht den Boom:



Welchen Anteil hat Biogas an der Energiewende?

Biogas ist ein wichtiger Bestandteil der Energiewende in Deutschland. Mit rund 7 Prozent Anteil an der gesamten Stromerzeugung in Deutschland ist Biogas knapp hinter Wind die zweitwichtigste erneuerbare Energie. Im Gegensatz zu anderen erneuerbaren Energien, wie z. B. Wind- oder Solarkraft, können Biogasanlagen kontinuierlich Energie liefern. Es stellt sich also nicht das Problem der Energiespeicherung wie bei fluktuativen Energieformen, die von Sonneneinstrahlung oder Windgeschwindigkeiten abhängen.

Uitkomsten gesprekstafel biogas

1.) Wat doet Steinhagen?

In Steinhagen produceren op dit moment twee biogasinstallaties tot 1 mw stroom en voorzien bovendien een aantal huizen van warmte. De basis van het biogas is bijvoorbeeld maïs. Een van deze twee installaties moet binnenkort eventueel uitgebreid worden en in de kern Brockhagen ondernemingen, huizen en openbare gebouwen van warmte voorzien.

Op dit moment is een verdere biogasinstallatie met een opbrengst van 75 k in aanbouw, waarvan de energieproductie gebruik zal maken van de gier van de boerderij waar de installatie zich bevindt.

2.) Wat doet Woerden?

In Woerden bestaan tot heden geen biogasinstallaties. Door de agrarische activiteiten zijn de theoretische mogelijkheden echter hoog, evenals de belangstelling van de Woerdenaren. Er bestaan redelijke concrete plannen voor een installatie van een boer, wiens bedrijf zich afgelegen in het buitengebied bevindt.

3.) Welke problemen doen zich daarmee voor?

Het principiële probleem in Woerden is, vooral in directe vergelijking met Steinhagen, dat er geen staatssubsidie bestaat. Terwijl de „Erneuerbare-Energien-Gesetz“ (de wet voor duurzame energie) een exploitant van een biogasinstallatie (of ook van een installatie van zonnepanelen of windmolens) over een periode van 20 jaar een vaste vergoeding voor de productie en het transport van recyclebare stroom garandeert, bestaat een dergelijke stimulans in Nederland niet.

Omdat bijvoorbeeld een biogasinstallatie voor de boer echter een investering betekent van een bedrag van zeven cijfers, is financiële zekerheid voor een dergelijk grote investering een uiterst belangrijke factor.

Een verder negatief aspect is het feit, dat in Woerden respectievelijk in de omgeving geen lokaal of regionaal energiebedrijf bestaat, dat de plaatselijke activiteiten zou kunnen ondersteunen.

4.) Wat loopt goed, en waarom?

De betrokkenheid van de Woerdenaren is een belangrijke en zeer positieve factor bij de plannen om steeds meer gebruik te maken van duurzame energie. Verder zijn de mogelijkheden op het gebied van de bio-energie groot, o.a. vooral door de agrarische activiteiten.

5.) Wat kunnen we van elkaar leren?

Wat betreft opwekking en gebruik van biogas is Steinhagen verder dan Woerden. Daarom is de informatie over de Duitse ervaringen, vooral over de vraag hoe biogas succesvol kan worden gebruikt, ontzettend belangrijk.

6.) Hoe gaat het in de toekomst verder?

Het is duidelijk, dat de ondersteuning door de overheid, zoals die in Duitsland is ontwikkeld, op korte termijn niet mogelijk is. De invloed van Woerden om tot een ander nationaal beleid te komen zijn ook heel beperkt en daarom moeten andere mogelijkheden gevonden worden.

Een optie is het model van een energiecoöperatie van burgers, dat in Duitsland bij windenergie heel populair is. Een verbond van burgers, die gezamenlijk investeren en achteraf van de energieproductie profiteren zou de ontbrekende overheidssubsidies kunnen vervangen.

Een andere mogelijkheid om biogas en dus duurzame energie te kunnen produceren, zou een twee sporen productiemodel kunnen zijn, zoals dat in Denemarken bestaat. Gier is in Woerden in grote hoeveelheden beschikbaar en zou door een biogasinstallatie tot hoogwaardige mest veredeld kunnen worden. De productie van stroom en warmte zou dan een bijproduct zijn, dat door de opbrengst van de geproduceerde mest economisch haalbaar zou zijn.

Thema 4: Woerden, Afval = grondstof

Van de totale hoeveelheid huishoudelijk afval die in Woerden vrijkomt belandt momenteel 44% in de verbrandingsoven. Ofschoon bij de verbranding groene energie wordt teruggewonnen, gaan er een hoop kostbare en herbruikbare grondstoffen verloren. Dat is zonde, want grondstoffen worden door de toenemende vraag steeds schaarser. In het belang van duurzaamheid is het zaak zoveel mogelijk afval als grondstof in te zamelen, zodat verspilling van grondstoffen wordt tegengegaan, en bovendien een grotere bijdrage geleverd wordt aan het tegengaan klimaatverandering (CO₂-reductie).

In het afvalbeheerplan is de koers uitgestippeld voor de afvalinzameling van Woerden voor de periode 2013 - 2017. Belangrijk uitgangspunt daarbij is dat afval als grondstof wordt beschouwd. We moeten van afvalinzameling naar grondstoffeninzameling. Niet alleen omdat daarmee het milieu gediend is, maar ook de portemonnee. Immers grondstoffen leveren geld op, en voor afval moet worden betaald. Aan het afvalbeheersplan zijn verschillende maatregelen gekoppeld.

Gemeente Woerden streeft er naar 65% van het huisafval te scheiden in grondstoffen. Een deel hiervan wordt bereikt door bij de huis-aan-huis inzameling afval gescheiden in te zamelen.

De verschillende soorten afval wat al dan niet aan huis wordt ingezameld zijn:

- Groente-, fruit- en tuinafval (gft).
- Papier en karton
- Plastic, blik en drankenkartons
- Rest

Op weg naar een circulaire economie

Op regionaal niveau is binnenkort gestart met een onderzoek hoe na 2017 de afvalinzameling kan bijdragen aan de circulaire economie.

Abfalltrennung in Steinhagen

Stimulieren restafval vermindern – Motivation zur besseren Abfalltrennung

Aufgabentrennung zwischen Gemeinde und Kreis

Die Gemeinde Steinhagen ist für die Sammlung und den Transport von Abfällen zuständig.

Der Kreis Gütersloh übernimmt die Entsorgung und die Verwertung.

Gesetzliche Vorgabe: über die Gestaltung der Gebühren sollen Anreize für eine gute Abfalltrennung geschaffen werden.

Sammelsysteme in Steinhagen: wie wird was entsorgt?

Holsystem – Erfassung am Haus

Restmüll

Schwarze Tonne: in den Größen 60 l, 80 l, 120 l, 240 l, 770 l und 1100 l.

Besonderheit: die Abfalltonnen sind mit einem elektronischen Chip ausgestattet, über den die Anzahl der Leerungen erfasst wird und die Zuordnung der Abfalltonne zum Grundstück erfolgt = Behälteridentsystem. So werden nur Restmülltonnen abgefahren, die tatsächlich angemeldet sind.

Leerung:

Eine Entleerung ist alle 14 Tage möglich, denn der Müllwagen fährt alle 14 Tage durch Steinhagen. Es werden die Tonnen geleert, die an der Straße stehen. Die Bürgerinnen und Bürger können ihre Restmülltonnen nach Bedarf entleeren lassen. Es werden jedoch immer 12 Leerungen pro Jahr abgerechnet - als sogenannte Mindestentleerungen. Zudem existiert ein Mindestbehältervolumen von 10 l pro Person und Monat, das sehr gering ist.

Gebühren:

Die Gebühren werden nach der Größe der Restmülltonne und der Anzahl der Leerungen, die in Anspruch genommen wurden, abgerechnet.

Durch die Möglichkeit Leerungen nach Bedarf in Anspruch zu nehmen und aufgrund des umfangreichen Angebots an Behältergrößen, sind Anreize zur Abfalltrennung gegeben.

Entsorgung des Restmülls: Mechanisch-biologische Anlage (MBA) mit Aufbereitung als Ersatzbrennstoff (Verwertung)

Kompost

Grüne Tonne: in den Größen 60 l, 80 l, 120 l, 240 l.

Besonderheit: auch die Komposttonnen sind mit einem elektronischen Chip ausgestattet. Allerdings erfolgt keine Gebührenabrechnung nach Leerungen. Das Behälteridentsystem wird bei den Komposttonnen lediglich zur Behälterzuordnung zum Grundstück genutzt.

Leerung: alle 14 Tage aus hygienischen Gründen

Gebühren: Die Gebühren sind für die 14-tgl. Entleerung berechnet

Zusatzangebot: Saisontonne zur Erfassung der Grünabfälle aus dem Garten während der Gartensaison. Eine individuelle Nutzungsdauer durch das Behälter-identsystem ist möglich.

Verwertung: Kompostwerk Gütersloh (Kompostierung/ Vergärung mit Verstromung)

Leichtverpackungen (Verpackungsmaterialien aus Plastik und Metall sowie Tetra-Pack und Styropor) = LVP

Gelbe Tonne: in den Größen 120 l, 240 l, 770 l und 1100 l.

Besonderheit: Die Tonne wird auch zur Erfassung von Papier/ Pappe genutzt –

sogenannte Kombitonne. Am ersten Abfuhrtag werden die Leichtverpackungen abgefahren; am zweiten Abfuhrtag erfolgt die Papierabfuhr. Vorteil der Kombitonne: Platzersparnis. Man hat lediglich eine Tonne für LVP und Papier. Das Papier wird bis zum Abfuhrtag im Keller oder in der Garage gesammelt. Es ist jedoch möglich, auf eigene Kosten eine Tonne für die Papiererfassung (blaue Tonne) zu kaufen, was auch gerne von den Bürgerinnen und Bürgern genutzt wird.

Leerung: jeden Monat

Gebührenfrei!

Verwertung: Private Sortieranlage

Papier, Pappe, Kartonagen

Gelbe Tonne sowie Blaue Tonne: angeboten in den Größen 120 l, 240 l, 770 l und 1100 l. Nutzung als Kombitonne (Gelbe Tonne) oder separate Papiertonne (Blaue Tonne).

Leerung: jeden Monat

Gebührenfrei!

Verwertung: Private Sortieranlage

Sperrmüll

Auf Anforderung, Abholung ab Haus, gebührenpflichtig: 25 €

Die Sperrmüllabfuhr erfolgt mit zwei Fahrzeugen, um Holzanteile separat erfassen zu können. 2014 betrug der Anteil der erfassten Altholzmenge im Sperrmüll 47 %. Das Altholz wird als Ersatzbrennstoff genutzt. Der Kreis Gütersloh gewährt der Gemeinde Steinhagen einen Gebührenvorteil für die Altholzanteile im Sperrmüll.

Entsorgung des restlichen Sperrmülls (ohne Altholz) durch Verbrennung oder in der Mechanisch-Biologischen-Anlage

Elektro- und Elektronikgeräte

Auf Anforderung, Abholung ab Haus, gebührenpflichtig: 10 €

Besonderheit: Zusammenarbeit mit einer Arbeitsloseninitiative, die neben der Abholung und Sammlung von Elektro- und Elektronikgeräten ein Secondhandkaufhaus in Steinhagen betreibt. Durch die Abgabe von gut erhaltenen Gebrauchsgegenständen im Secondhandkaufhaus werden gute Ergebnisse beim Sperrmüllrecycling erzielt. Ein kleiner, aber wichtiger Beitrag zur Abfallvermeidung.

Verwertung durch Arbeitslosenselbsthilfe Gütersloh oder EAR (gesetzlich beauftragte Stiftung)

Bringsystem - gebührenfrei

Glasverpackungen = Glascontainer

Elektro- und Elektronikgeräte = neben der Abholung ab Haus ist die Entsorgung in Wertstoffboxen (Container), sowie die Abgabe beim Mobilen Recyclinghof (in den Ortsteilen Amshausen und Brockhagen) oder im Secondhandkaufhaus möglich. Zudem ist seit Oktober 2016 die Abgabe im Handel möglich.

Metallschrott = Wertstoffbox oder Secondhandkaufhaus

Altkleider = Kleiderkammer oder Altkleidercontainer

Schadstoffhaltige Abfälle = Schadstoffmobil

Batterien = Abgabe im Handel, Container oder Rathaus

Energiesparlampen/ LED/ Leuchtstoffröhren = Mobiler Recyclinghof, Secondhandladen oder Rathaus

Weitere Sammlungen im Rathaus: Briefmarken für Bethel, Handys für den Eisvogel, Korken und CDs

Die Sammelstation im Rathaus ist sehr beliebt, da übersichtlich und anschaulich Verwertbares abgegeben werden kann. Der Sammelzweck und die Projekt werden vorgestellt. Man weiß, wofür man sammelt, das gibt ein gutes Gefühl und schafft eine besondere Motivation. Darüber lassen sich Verwertungskreisläufe – und seien sie noch so klein - positiv darstellen.

Abfallmengen

Vor Einführung des Behälteridentsystems und der getrennten Sperrmüllerrfassung (Mengen aus 2003)

Gesamtmenge: 6.148 Tonnen / kg pro Einwohner: 303

Abfall zur Entsorgung (Restmüll, Sperrmüll)

Menge: 2.214 Tonnen/ kg pro Einwohner: 109

Anteil: 36 %

Abfall zur Verwertung (Kompost, Leichtverpackungen, Papier/ Pappe, Glas, Elektrogeräte)

Menge: 3.934 Tonnen/ kg pro Einwohner: 194

Anteil: 64 %

Kosten der Abfallwirtschaft pro Einwohner in 2003: 60,90 €

Preis pro Liter Restmüll: 0,072 €

Preis pro Liter Kompost: 0,045 €

Nach Einführung des Behälteridentsystems und der getrennten Sperrmüllerrfassung (Mengen aus 2014)

Gesamtmenge: 6.164 Tonnen/ kg pro Einwohner: 303

Abfall zur Entsorgung (Restmüll, Sperrmüllanteil ohne Altholz):

Menge: 1.803 Tonnen kg pro Einwohner: 88

Anteil: 29 %

Abfall zur Verwertung (Kompost, Sperrmüll/ Altholzanteil, Leichtverpackungen, Papier/ Pappe, Glas, Elektrogeräte)

Menge: 4.361 Tonnen kg pro Einwohner: 215

Anteil: 71 %

Kosten der Abfallwirtschaft pro Einwohner in 2014: 60,84 €

Preis pro Liter Restmüll: 0,080 €

Preis pro Liter Kompost: 0,037 €

Erkenntnisse:

Behälter-Identsystem:

Mit Einführung verminderte sich die Restmüllmenge um rd. 14 % zugunsten höherer Mengen beim Kompost, Papier und LVP. Die Bürgerinnen und Bürgern sind motiviert gut zu trennen und achten sehr stark auf die Anzahl ihrer Leerungen bei der Restmülltonne. Zudem: transparentes Behältermanagement, Leerungsverhalten kann nachvollzogen werden. Allerdings ist das Behälteridentsystem auch teurer als andere Erfassungssysteme.

Je kleiner das Restmüllgefäß, umso größer die Motivation zur Abfalltrennung. Es besteht allerdings die Gefahr Restmüll anderweitig loszuwerden: über die anderen Abfallgefäße oder über öffentliche Papierkörbe. Allerdings hat sich diese Sorge nicht bestätigt.

In Mehrparteienhäuser: bessere Ergebnisse bei der Abfalltrennung bei Nutzung einer eigenen Restmülltonne pro Haushalt. Bei der Nutzung von Gemeinschaftstonne ist die Motivation zur Abfalltrennung geringer.

Kurze Wege verbessern den Trennungserfolg.

Voraussetzung für eine klimafreundliche Abfallentsorgung ist neben der getrennten Erfassung von verwertbaren Abfällen durch die Gemeinde Steinhagen die Bereithaltung entsprechender Entsorgungs- und Verwertungsanlagen durch den Kreis Gütersloh

Die Abfallentsorgung hat sich zum aktiven Klimaschützer entwickelt, indem Verwertbares verwertet wird, Rohstoffe und Ressourcen geschont und neue Energie geliefert wird. Aufgabe des Kreises ist es, die technischen Voraussetzungen für eine klimafreundliche Abfallbehandlung zu schaffen. Die Gemeinden sind in der Pflicht Erfassungssysteme anzubieten, die zu einer guten Abfalltrennung motivieren. Daneben haben der Kreis und die Gemeinde eine informative und zielgerichtete Öffentlichkeitsarbeit durchzuführen und die Abfallwirtschaft unter Beachtung wirtschaftlicher Aspekte zu betreiben.

Uitkomsten gesprekstafel afval

Stimuleren restafval verminderen

1.) Wat doet Steinhagen?

In Steinhagen bestaat sinds 2004 een "container-identiteits-systeem". De containers voor restafval en compost zijn met een elektronische chip uitgerust. De kosten voor de container voor restafval worden berekend aan de hand van het aantal keren dat hij wordt geleegd.

2.) Wat doet Woerden?

In Woerden is de invoering van een container-identiteits-systeem voor het restafval vanaf 2017 gepland. De containers voor compost worden eventueel later van een chip voorzien. Men hoopt op een betere afvalscheiding ten gunste van een betere verwerking van afval tot grondstof. Het doel is een verwerking van 65%.

Er zijn ongeveer 150 ondergrondse containers, sommige met afvalscheidingsysteem. Door de geringere mogelijkheden in de binnenstad van Woerden om de containers aan de straat aan te bieden heeft men door de ondergrondse containers een praktische en goed functionerende oplossing gevonden.

3.) Welke problemen doen zich voor?

Door de installatie van het container-identiteits-systeem in Woerden rekenen men op veel vragen van burgers. Deze verwachting kan op grond van de Steinhagense ervaring worden bevestigd.

4.) Was loopt goed, en waarom?

In Woerden: de burgers konden het toekomstige afvalophaalsysteem zelf uitkiezen. Er werd een referendum gehouden. Tegen de vaak gehoorde Duitse mening in zijn technische problemen bij het installeren en legen van de ondergrondse containers niet vaak opgetreden.

In Steinhagen: 71% van het afval wordt aangeboden voor de verwerking tot grondstoffen. Dit hoge aantal komt ook door het container-identiteits-systeem dat door de manier van afrekenen motiverend is voor een goede afvalscheiding.

5.) Wat kunnen we van elkaar leren?

Voor Steinhagen: een directe participatie van burgers bij de beslissing over de invoering van het afvalophaalsysteem is een interessant gezichtspunt.

Voor Woerden: een intensievere informatie van de burgers over het onderwerp afval, bijvoorbeeld in het kader van een milieukalender die naast de afhaaldagen ook specifieke informatie over het milieu in brede zin geeft.

6.) Hoe gaat het in de toekomst verder?

Voor Woerden: de invoering van het container-identiteits-systeem in 2017.

Voor Steinhagen: zodra de wettelijke basis voorhanden is, wordt een grondstofcontainer voor allerlei soorten kunststofproducten ingevoerd (op dit moment alleen verpakkingen).

Voor zowel Woerden als Steinhagen: het is noodzakelijk dat de burgers erover worden geïnformeerd wat er met het afval gebeurt en waarom afvalscheiding belangrijk is. De samenhang tussen een goede afvalscheiding en een actieve klimaatbescherming moet duidelijker worden belicht en op de voorgrond worden gezet. Wat dit onderwerp betreft, is er nogal enig achterstallig werk te verrichten. Verder is er uitgebreid gediscussieerd over de stijging van de hoeveelheid afval.

Thema 5: Natuur- en milieueducatie (NME) in Woerden

De focus ligt op de doelgroep kinderen van 4-12 jaar (basisschoolleerlingen). Jaarlijks wordt een scholenprogramma opgesteld, waarbij de basisscholen een aanbod krijgen van producten en activiteiten. Alle basisscholen in de gemeente Woerden (25 totaal) doen hieraan mee. Gemiddeld komt elke basisschoolleerling 3 keer in aanraking met een product of activiteit. Binnen het aanbod komen diverse thema's aan bod, zoals natuur, milieu, duurzaamheid en zwerfafval.

Het aanbod voor de scholen bestaat uit:

- Excursies in het Brediuspark in Woerden, een natuurterrein in Harmelen of op een boerderij in de omgeving. Elk leerjaar heeft minimaal één eigen excursie met een eigen onderwerp. Bijvoorbeeld zaden en vruchten voor groep 4, productie van eten op de boerderij voor groep 5/6 en vogels voor groep 8.
- Leskisten met een handleiding en materiaal om met de klas rond een bepaald thema te werken. Bijvoorbeeld bomen (De Verdwaalde Boom) voor groep 3-4 en Energie? Natuurlijk duurzaam! Voor groep 7-8.
- Materiaalpakketten met een handleiding en meestal levend materiaal om in de klas mee te werken. Bijvoorbeeld paddenstoelen voor groep 1-2 en groep 5-6 en slakken voor groep 3-4.
- Projecten waar de hele school aan mee kan doen, zoals Warme truiendag (zet de verwarming een graadje lager) en de Gouden Gripper (zwerfafval, welke school ruimt het meeste zwerfafval op).
- Ondersteuning bij schoolprojecten rondom natuur- en duurzaamheidsthema's.

De gemeente Woerden doet ook mee aan het project Groen doet goed. Met het programma Groen doet Goed zorgen we ervoor dat kinderen tussen de 4 en 12 jaar en hun opvoeders de natuur binnen en buiten de stad vaker bezoeken en dat ze beter gebruik maken van de bestaande groene en recreatieve gebieden.

De focus ligt op kinderen die bijna niet buiten spelen, kinderen die te zwaar zijn en kinderen die geen besef hebben van natuurlijke kringlopen (melk komt uit de fabriek). Idee is om een kaart te maken met 50 dingen die je gedaan moet hebben voor je van de basisschool af gaat.

Behalve 2 betaalde medewerkers (ongeveer 1 volledige werkweek) zijn er 40 vaste vrijwilligers actief, bijvoorbeeld voor onderhoud van tuin en gebouw en het begeleiden van excursies. Daarnaast werkt een groep van 15 zorgcliënten mee met het opruimen van zwerfafval en diverse eenvoudige klussen.

NME Woerden is gehuisvest in NME-Centrum InBredius op landgoed Bredius. Meestal staat hier een tentoonstelling. Voor kinderen is er een aanbod van korte activiteiten die ze zelfstandig of met hun ouders samen kunnen doen. Samen met de vrijwilligers organiseert NME Woerden ook activiteiten voor inwoners, zoals het Oogstfeest (met verkoop van fruit van het landgoed) en de Imkerijdag.

Plastic Kunst Project

Woerden, Plastic kunstproject 2015 -2016 (januari – maart)

“Een kruisbestuiving tussen milieu en kunsteducatie”

Een vakoverstijgend kunsteducatief project waarin leerlingen anders leren kijken naar plastic afval. Circa 150 havo 2 leerlingen van het Minkema College in Woerden gaan tijdens dit vakoverstijgend kunsteducatief project aan de slag met het thema plastic. De vakken

Nederlands, natuurkunde, Techniek en Ontwerp en Vormgeving gaan een samenwerking aan om het verband tussen plastic en het milieu zichtbaar te maken. Het project is gebaseerd op de kerndoelen per vak voor de onderbouw en op de 21^e eeuwse vaardigheden.

Nederlands: Het project start met een gastcollege van Peter Smith over plastic zwerfafval en de Plastic soep. Naar aanleiding van het gastcollege leren de leerlingen bij het vak Nederlands gedichten maken met als onderwerp plastic afval.

Natuurkunde: Bij Natuurkunde doen leerlingen onderzoek naar diverse soorten plastic en leren ze meer over de samenstelling van plastic en haar invloed op het milieu.

Ontwerp en Vormgeving: ij het vak Ontwerp en Vormgeving leren leerlingen kunst maken van plastic flessen onder leiding van kunstenaars Judith Zwaan.

Techniek: Techniek leren de leerlingen hoe zij verbindingen van plastic flessen kunnen maken die toegepast worden in het kunstwerk.

Het project wordt afgesloten met een expositie van het kunstwerk en een aantal gedichten tijdens Nachtcultuur 2016 in Woerden. Het project onderscheidt zich doordat er meerdere samenwerkingen met organisaties in gemeente Woerden aangegaan zoals het bedenken van een drijvende constructie van het kunstwerk in de Singel door de leerlingen van het Vmbo Stein en Woerden Techniek Talent. www.facebook.com/plastickunstproject

Duurzaam kunstproject 2013-2014

“500 pakjes drinken 100 leerlingen 1 kunstenaar”



Een kunsteducatief project met als doel het bewustzijn van de leerlingen ten opzichte van zwerfafval te vergroten.

Activiteiten: Gastcollege Peter Smith, Afval sparen, Excursie “Waterval van Petflessen” in de Meern, “Kunstwerk van lege drinkpakjes” maken onder leiding van Judith Zwaan en een expositie in Kasteel Woerden waar leerlingen het kunstwerk mochten signeren op de dag van de duurzaamheid. De activiteiten zijn gebaseerd op

de kerndoelen van het beeldend onderwijs. Het werk van de Ghanese Kunstenaar El Anatsui vormde een artistieke inspiratiebron voor het kunstwerk. Met dit project werd de tweede prijs gewonnen bij de Onderwijsprijs van de provincie Utrecht.

Wat kan de school bijdragen?/Was kann Schule beitragen?

Das Projekt „Keep an eye on energy“ am Steinhagener Gymnasium

Im mittlerweile zehnten Jahr in Folge wollen wir auf den Klimawandel hinweisen und Anregungen für nachhaltiges und umweltbewusstes Handeln geben.

Unsere Absicht ist es, mit überzeugenden Experimentierreihen (Buch „Keep an eye on energy“, wissenschaftlichen Projekten zur elektrochemischen Farbstoff-Solarzelle "Concentra", zum „Energy Harvesting“ oder zur Kühlung von Photovoltaik-Anlagen) und mit attraktiven Aktionen (Energie-Security, Energie und Umwelt-Film, Theaterstück "Energiesmärchen", Aktionstag "Volle Tanks - leere Mägen", Film „Mobilität der Zukunft“) ein "Energie und Umwelt"-Bewusstsein bei unseren Mitschülern zu schaffen.

Wir haben eine Umwelt-Strategie "Schule & Zukunft" für unsere Schule erstellt. Außerdem wurde im Oktober 2009 ein Umweltshop eröffnet, in dem nachhaltige Schulmaterialien verkauft werden.

Das Projekt "Keep an eye on energy" ist stetig Jahr für Jahr gewachsen und zu einem wichtigen Bestandteil des Schullebens am Steinhagener Gymnasium geworden. Die gleichnamige Umwelt-Strategie sowie die dazugehörigen Leitlinien sind im Juni 2011 in das Schulprogramm aufgenommen worden und konnten somit nachhaltig verankert werden. Viele Projekt-Bausteine (Umweltshop, Jugend forscht) prägen dank der Mithilfe aller Gruppen der "Schul-Familie" (Schüler, Eltern & Lehrer) das Alltagsbild und die Unterrichtskultur.

Gemäß des Mottos der 2. Bundesumweltbildungskonferenz "Raus aus der Schule und rein in die Kommune" haben wir versucht, die Grundidee unseres Projekts nach außen zu tragen. Absolutes Highlight war dabei die PV-Party am 14.06.2011 im Forum unserer Schule mit dem mitreißenden Moderator Ben (KI.KA) und der offiziellen Einweihung unserer 30kW-PV-Anlage, die wir als "Schul-Familie" realisieren konnten. Dort kam es u.a. zur Premiere des neuen "Energie & Umwelt - Films 2.0".

Aber auch bei dem Erfolg der Gräfos in Berlin, die mit dem Fraunhofer Institut als Partner kooperierten, und den Projekten "U4Energy" und "UWS SteinGy", die in enger Zusammenarbeit mit der Umweltberatung Steinhagen durchgeführt wurden, waren außerschulische Partner unverzichtbar.

Dies gilt auch für unsere "Idee für morgen": Der lange Weg zur "atomstromfreien Schule" konnte nur mit der Politik (in Person von Herrn Besser [Bürgermeister von Steinhagen]) und dem Energieversorger (den Gemeindewerken Steinhagen) gemeinsam bestritten werden ... und begann mit einem "Tag für Japan".

Auf der Basis dieser Gespräche wurde „unsere“ PV-Anlage enorm vergrößert. Mittlerweile haben die Anlagen auf dem Dach des Steinhagener Gymnasiums eine Gesamtleistung von 150 kWp, was in etwa dem „Spitzenbedarf“ unserer Schule entspricht. Etwas physikalisch-technisch „unrund“ formuliert könnte man also sagen, dass wir „unsere notwendige Energie“ komplett aus Umwandlung von Sonnenenergie beziehen.

Am 5.Juni 2012 wurde das "Keep an eye on energy"-Team des SteinGy mit dem Deutschen Klimapreis 2012 ausgezeichnet und vom Bundespräsidenten im Schloss Bellevue empfangen. „Mit diesem Rückenwind“ haben in der jüngeren Vergangenheit zahlreiche Veranstaltungen in und außerhalb der Schule zum Thema „Keep an eye on energy“ stattgefunden, mit denen versucht wurde, den Grundgedanken des Konzepts innen zu stärken und nach außen zu tragen.

Dies gilt auch für die „Eco-Party 2.0 – Time to move in Europe“ mit dem KI.KA - Moderator Ben am 23. Januar 2014, bei der das „Keep an eye on energy“-Team in Zusammenarbeit mit den Schülerinnen und Schülern aus dem Europa- und naturwissenschaftlichen Profil des Steinhagener Gymnasiums eine Show, ein Feuerwerk, einen Markt der Möglichkeiten und ein Rock-Konzert zum

Thema „Mobilität der Zukunft“ organisiert hat.

Uitkomsten gesprekstafel onderwijs

1. **Wat doet Steinhagen?**

Op het gymnasium is het thema duurzaamheid ingebed in het totale onderwijsaanbod. Er worden verscheidene projecten uitgevoerd waarvan de eventuele opbrengsten weer in nieuwe projecten worden geïnvesteerd. Onderwerpen als licht, wind, energie komen op speelse wijze aan de orde op een eco-party. Verder koopt de school duurzame schoolartikelen in, die door een groep leerlingen tijdens de pauzes worden verkocht.

2. **Wat doet Woerden?**

Op het Minkema College heeft men een project uitgevoerd waarbij afval tot diverse kunstwerken werd verwerkt. Op deze wijze wordt het bewustzijn over afval en de daarmee verbonden problemen bij de leerlingen vergroot. In samenwerking met een kunstenaar gaan leerlingen binnenkort werken aan een kunstwerk van kunststofflessen. Opmerkelijk is, dat dit niet alleen een project is van de te verwachten vakken als natuurkunde, maar ook van kunst en Nederlands. Verder worden er lessen samengesteld door de NME, gericht op alle kinderen van de basisschool.

3. **Welke problemen doen zich voor?**

Het is belangrijk dat de projecten en onderwerpen actueel blijven, zodat de belangstelling van de leerlingen geprikkeld blijft.

4. **Wat loopt goed, en waarom?**

In Steinhagen is milieu een vast onderdeel van het onderwijsprogramma. Het is een succes gebleken om iedereen (docenten, leerlingen) bij de vaststelling van het programma te betrekken.

In Woerden is het Plastic Kunst Project een succes, omdat het actueel probleem is. Iedereen, ook buiten school, is enthousiast. De lessen van de NME worden goed beoordeeld en worden veel gebruikt.

5. **Wat kunnen we van elkaar leren?**

Steinhagen zou graag de artistieke benadering van Woerden overnemen.

Woerden wil actief worden in het netwerk "Kids4Kids Steinhagen", waarin alles wat met milieu te maken heeft aan de orde komt. Dit is een project voor alle scholen van kinderdagverblijven tot het gymnasium, waar bij oudere leerlingen de jonge leerling op sleeptouw nemen. Woerden is onder de indruk van de continuïteit en de langlopende onderwerpen. Ook de samenwerking tussen alle scholen is een interessante activiteit.

6. **Hoe gaat het in de toekomst verder?**

Er wordt besloten elkaar in de toekomst regelmatig te informeren over de verschillende projecten.

Thema 6: Woerden, Duurzaam bouwen en renoveren

Energiebesparing in de bestaande woningbouw

U-THUIS

Om woningeigenaren te ondersteunen met energiebesparing en duurzaam opwekken van energie werkt de gemeente samen met 14 Utrechtse gemeenten in U-THUIS. Dit doen we door gezamenlijk projecten te ontwikkelen die in de verschillende gemeente worden uitgevoerd. Denk hierbij aan:

- informatieverstrekking over isolatie en zonnepanelen via het online energieloket www.bleeve.nl
- bij elkaar brengen van inwonersinitiatieven in communities of practice
- trainingen voor energieambassadeurs,
- opzetten Bespaartour en duurzame huizenroute

Woerden

Naast deze gemeentelijke samenwerking stelt de gemeente Woerden ook eigen Instrumenten beschikbaar aan inwoners. Dit zijn bijvoorbeeld de duurzaamheidslening voor de financiering van energiebesparende maatregelen en de warmtescan. Ook doet de gemeente mee met het klimaatstraatfeest, een landelijk energiebesparingscampagne.

Nul-op-de-meter woningrenovaties

Voor bestaande (rijtjes) woningen wordt onder het landelijke programma Stroomversnelling pilotwoningen gerealiseerd. Woerden doet hier aan mee en heeft voor de koopsector een budget gereserveerd. Het doel van deze pilots is ervaring op doen op technisch, juridisch, financieel en organisatorisch vlak.

Een Nul-op-de-meter woning is zo goed geïsoleerd dat het bijna geen energie verbruikt. De woning wekt vervolgens evenveel energie op als de woning en haar bewoners gebruiken. Het resultaat is dat de energiemeter in de woning niet meer loopt, vandaar 'nul-op-de-meter'-woningen. Naast de zeer comfortabele woning, levert het per woning een besparing op de CO₂-uitstoot van een gemiddeld gezin!

Samen met woningbouwvereniging GroenWest wordt er gekeken naar de mogelijkheden een complex naar nul-op-de-meter te brengen.

Nieuwbouw/renovatie/onderhoud gemeentelijk vastgoed

Nieuwbouw vastgoed

De gemeente is verantwoordelijk voor een adequate huisvesting van de scholen. De nieuwbouw wordt gefinancierd door de gemeente. Eigendom, onderhoud en de volledige exploitatie ligt vervolgens bij de schoolbesturen. De scholen krijgen hiervoor rechtstreeks van het Rijk de financiële middelen voor. Een groot deel van de Woerdense schoolgebouwen is 30 jaar of ouder. Nieuwbouw van schoolgebouwen komt dan ook regelmatig voor.

Woerden heeft beleid voor Duurzaam Inkopen waaraan de nieuwbouw van onderwijsgebouwen moet voldoen. De Duurzaamheid moet voldoen aan GPR score 7. GPR is een methodiek om de duurzaamheid vast te leggen en te controleren voor de thema's: energie, milieu, gezondheid, gebruikskwaliteit en toekomstwaarde.

In Nederland worden de wettelijke eisen voor de energieprestatie van gebouwen verder aangescherpt. Bij de planvorming anticiperen we op de nieuwe wetgeving zodat bij de in gebruik name van het gebouw voldaan wordt aan de nieuwste voorschriften.

Eind 2015 worden 3 nieuwe scholen opgeleverd met Energielabel A++/A+++ (Energieprestatie 0,5-0,6). Voor de volgende 2 scholen die gerealiseerd gaan worden in 2017 is de duurzaamheidsambitie vastgesteld op Energielabel A++++ dat wil zeggen Energieneutraal.

Bestaand vastgoed

Voor het bestaande vastgoed hebben we een quick scan gemaakt van duurzame maatregelen. Duurzame maatregelen die eenvoudig te realiseren zijn en die zich binnen een termijn van 5 jaar terug verdienen.

Het onderhoud van de gemeentelijke vastgoedeigendommen wordt uitgevoerd met behulp van een Meerjaren Onderhouds Programma. We kijken hierbij naar de natuurlijke momenten zodat groot onderhoud gecombineerd kan worden met duurzame maatregelen. Bij het uitvoeren van groot onderhoud wordt duurzaamheid dan projectmatig meegenomen in de planvorming.

Voorbeeld is hiervan groot onderhoud aan het zwembad Woerden. De planvorming is gestart met het uitvoeren van een haalbaarheidsonderzoek naar duurzame maatregelen. Dit heeft geleid tot een aantal concrete maatregelen die een forse CO2-reductie tot gevolg heeft gehad.

Duurzame gebiedsontwikkeling

Bij gebiedsontwikkeling zijn grote slagen te maken met betrekking tot duurzaamheid. Dit heeft te maken met het hogere schaalniveau en daarmee samenhangend de vele factoren die hier spelen en een raakvlak hebben met duurzaamheid. Waar het bij gebouwen vooral gaat om technische maatregelen, zoals duurzame materialen en energiezuinige systemen, spelen bij gebiedsontwikkeling hele andere aspecten die meer te maken hebben met het functioneren van het gebied als geheel. Deze zijn op een complexe manier met elkaar verbonden, dit verschilt per opgave.

Integrale benadering

Een duurzame ontwikkeling lijkt in veel gerealiseerde projecten synoniem te staan voor energiezuinige gebieden. Het grote nadeel van deze focus op energie is dat er een situatie kan ontstaan die op een aantal andere aspecten niet optimaal is. Het is dan ook de vraag of een dergelijk gebied wel toekomstbestendig is. Bij duurzame gebiedsontwikkeling is het de kunst om zo goed mogelijk naar alle aspecten te kijken door een "groene bril". Deze verschillende aspecten zijn:

| | |
|--------------------------|--------------------------------|
| Bodem | Gebiedshistorie en identiteit |
| Water | Transformatie en ruimtegebruik |
| Stedelijk groen | Economische vitaliteit |
| Natuur en landschap | Flexibiliteit |
| Energie | Sociale vitaliteit |
| Mobiliteit en transport | Beheer |
| Gezondheid en veiligheid | |

Focus

In essentie gaat het bij duurzame gebiedsontwikkeling om een integraal plan te maken, waar alle aspecten op een samenhangende manier bijeenkomen, die aansluit bij de karakteristiek van de plek. Een goed plan maken dus. Daarmee is een groot gedeelte van de duurzaamheidsaspecten ingebed. Wat alleen nog ontbreekt is de focus op één of enkele duurzaamheidsaspecten, waarbij de verborgen "duurzame kansen" verzilverd kunnen worden. Daaraan kunnen ook eventueel technische maatregelen (energieopwekking e.d.) aan worden verbonden.

Ambitie

Om duurzaamheid in het proces te verankeren heeft de gemeente een aantal meetinstrumenten beschikbaar, zoals DPL, GPR stedenbouw etc. De ambitie van de gemeente Woerden is om deze waar mogelijk te gebruiken om het doel kracht bij te zetten, zonder al te veel te fixeren op een bepaalde "eindscore". Een hoog cijfer is tenslotte niet het streven, maar een goed en duurzaam plan. Bij duurzame gebiedsontwikkeling gaat het niet zozeer om extra te investeren in duurzame maatregelen, maar eerder om slim te kiezen op strategische momenten. Dit betekent dat er in een vroeg stadium al een focus op duurzaamheid is. Bij ontwikkelingen waarbij de gemeente niet de grond in handen kan zij haar expertise aanbieden en, na overleg met de ontwikkelende partij, een overeenkomst sluiten om het gewenste doel vast te leggen. Waar de gemeente wel een grondpositie heeft zal duurzaamheid vanaf het begin af aan een belangrijke pijler vormen van het plan, waarbij vanuit alle vakgebieden expertise wordt ingebracht.

Duurzaam bouwen en renoveren/Nachhaltig Bauen und Sanieren

Die zu Beginn des Klimaschutzprozesses erhobene CO₂-Bilanz hat gezeigt, dass die Haushalte rd. 45 % der Steinhagener CO₂-Emissionen verursachen. Davon entfällt der größte Teil auf Heizung (65 %) und Warmwasserbereitung (15,9 %). Daher ist die Reduzierung des Heizwärmebedarfs in Wohngebäuden ein wichtiger Faktor um die Steinhagener Klimaschutzziele zu erreichen.

1. Sanierung

Die Reduzierung des Heizwärmebedarfs für bestehende Wohnungen ist auf verschiedenen Wegen möglich. Wichtigste Voraussetzung ist allerdings die Mitwirkung der Betroffenen. Deshalb ist es notwendig, die Eigenheimbesitzer und Wohnungsinhaber umfassend über Möglichkeiten der Gebäudesanierung und deren Finanzierung zu informieren.

Wichtigster Baustein ist hier die Arbeit im landesweiten(NRW) Beratungsprojekt AltBauNeu, an dem der Kreis Gütersloh mit seinen Kommunen teilnimmt. Hier wird Hausbesitzern umfassende Hilfestellung bei der Sanierung und energetischen Optimierung ihrer Immobilien gegeben. Dabei arbeiten unabhängige Energieberater, Handwerker, Banken, Architekten und Ingenieure Hand in Hand, um die Bürger über die Möglichkeiten der Gebäude- und Heizungssanierung zu informieren. Aktuell ist die Beratungsaktion „Neue Wärme für Ihr Haus“ angelaufen, bei der sich Hauseigentümer über Heizungsmodernisierung und –optimierung informieren können. Weitere Angebote sind u.a. regelmäßige Thermographie-Aktionen, Haus-zu-Haus Beratungen in ausgewählten Ortsteilen, kostenlose Energiespar beratung und immer wieder neue Sonder-Beratungsaktionen.

Durch die enge Vernetzung von Eigentümern, Beratern und Handwerkern stellt das Projekt nicht nur einen wichtigen Beitrag zum Klimaschutz, sondern auch zur lokalen Wirtschaftsförderung dar. So werden pro ausgegebenen Euro für eine Beratungsaktion zwischen 10 und 60 Euro Investition generiert. Da meist ortsansässige Firmen mit der Ausführung der Arbeiten beauftragt werden, profitiert insbesondere das heimische Handwerk in den Kommunen von diesem Projekt.

2. Neubau

Schon 1998 hat die Gemeinde Steinhagen ein Konzept für energiesparendes Wohnen im Neubau entwickelt. Damals wurde im Baugebiet Diekmann eine Niedrigenergiesiedlung verwirklicht. Die Gebäude weisen einen Energieverbrauch 30 % unter den damals geltenden Bestimmungen (Wärmeschutzverordnung v. 1994) auf.

Ein weiteres Projekt aus dem Jahr 2013 ist die vom Land Nordrhein-Westfalen ausgezeichnete „Klimaschutzsiedlung Hilterweg“. Hier wurden und werden 3-Liter-Häuser bzw. Passivhäuser errichtet. Vorteil für die Baufamilien ist, dass sie verstärkt Zuschüsse bzw. günstige Kredite aus Landesmitteln erhalten und die Gebäude mindestens 50 % weniger Primärenergie/m² und Jahr benötigen als vergleichbare Gebäude die nach den Bestimmungen der zurzeit gültigen Wärmeschutzverordnung (EnEV 2014) gebaut werden. Außerdem bezuschusst die Gemeinde die Umsetzung weiterer umweltschonender Maßnahmen mit einem Bonus von bis zu 7.000 € pro Haus.

3. Die Gemeinde als Vorbild

Der Rat der Gemeinde Steinhagen hat beschlossen, Neubauten soweit wie möglich in Passivhausbauweise (max. Jahresprimärenergiebedarf 15 kWh/m²) zu errichten. Bislang ist dieser Beschluss bei der Sanierung der Kindertagesstätte Ströhen und beim Neubau des Sportlerheims Amshausen umgesetzt worden.

Die Beleuchtung in der Aula und im Sportzentrum ist auf LED-Leuchten umgestellt worden.

Außerdem betreibt die Gemeinde vier Blockheizkraftwerke in eigenen Gebäuden.

Jährlich wird ein Energiebericht über die Verbräuche der Gemeinde-eigenen Gebäude erstellt.

Zurzeit wird als Controlling-Instrument das Programm e2watch eingerichtet, mit dem - öffentlich für Jedermann - im Internet die Verbräuche zahlreicher Gebäude stundenscharf dargestellt und analysiert werden können.

Het thema speelt in beide gemeenten een grote rol, zowel bij de eigen gebouwen als bij privé bezit, maar ook bij de planning.

1.) Wat doet Steinhagen?

- Klimaatneutrale nieuwbouw en renovatie bij de eigen gebouwen
- Jaarlijks energieverlag voor de eigen gebouwen met behulp van het controleprogramma e2watch
- Planning van een "klimaatbeschermingswijk"(2103)
- Acties in het kader van "AltBauNeu" in samenwerking met de provincie met als doel de renovatie van bestaande privé huizen
- Energieadvies ter plaatse voor huiseigenaren en huurders
- Informatie en advies

2.) Wat doet Woerden?

- Een duurzaamheidslabel voor de eigen gebouwen
- Vanaf het begin wordt de stadsplanning in zijn geheel op duurzaamheid gecontroleerd en wel op de klassieke milieufactoren, maar daarboven ook op sociale en economische aspecten (kinderdagverblijven, scholen, detailhandel, verkeer, voorkomen van bijvoorbeeld hangplekken). De vraag die gesteld wordt is: Kun en wil je hier over 100 jaar nog steeds wonen?
- Sanering van het zwembad, de brede school Harmelen (A+++niveau)
- Samenwerking met 15 gemeenten in de provincie in project // Begeleiding van het netwerk van vrijwilligers en de organisatie van workshops.

3.) Welke problemen doen zich voor?

- Het ontbreken van financiële middelen
- Gecomplliceerde stimuleringsmaatregelen, tijdrovende aanvraagprocedures
- Personeelsgebrek
- De onbekende economische positie voor duurzame energie
- Gebrekkige informatie en communicatie

4.) Wat loop er goed, en waarom?

- Steinhagen: advies, controlling en het klimaatneutraal bouwbesluit
Waarom?: personeel met veel ervaring, financiële middelen worden ter beschikking gesteld, geïnteresseerde politici die openstaan voor het vraagstuk
- Woerden: complete, duurzame gebiedsontwikkeling, nieuwbouwlabel A+++
Waarom? Ook hier zijn politici geïnteresseerd.

5.) Wat kunnen we van elkaar leren?

- Steinhagen kan zich (ondanks de klimaatbeschermingswijk) intensiever met het thema "duurzame gemeentelijke planning" bezighouden en heeft in Woerden veel geleerd over het inschakelen van vrijwilligers.
- Woerden heeft nog geen cq is nog niet zo ver met energie-controlling

6.) Hoe gaat het in de toekomst verder?

- Steinhagen laat een masterplan opstellen voor de sanering van de gemeentelijke eigendommen

- Woerden zal het voorliggend actieplan op dit onderwerp verder doorvoeren en blijven samenwerken binnen het project van 15 gemeenten binnen de provincie.

BACK TO THE FUTURE

Klimaatbeleid in Steinhagen en Woerden vergeleken en wat we van elkaar kunnen leren voor de uitvoering

Samenvatting.

Woerden en Steinhagen hebben vergelijkbare klimaatdoelstellingen. Vanuit raadsvoorstel R15.00296 en eerdere activiteiten vanuit het samenwerkingsverband Woerden-Steinhagen is besloten tot een gezamenlijke activiteit te komen om te kijken wat de beide steden aan activiteiten op dit gebied doen en wat ze van elkaar kunnen leren.

In een deugdelijk proces is eerst gekeken wat de belangrijkste onderwerpen voor gemeentes zijn om zich mee bezig te houden. Immers beleid- of uitvoeringsplannen maken op onderwerpen waar je als gemeente geen invloed op uitoefent, heeft geen zin. Tevens speelt het generieke verschijnsel van 'de zich terugtrekkende overheid': de overheid neemt minder en minder (uitvoerings)taken op zich, maar wordt meer een 'enabler' voor activiteiten welke anderen uitvoeren: ervoor zorgen dat zaken en taken (door anderen) gedaan kunnen worden.

Deze inventarisatie leidde tot eerst een long list en daarna een shortlist van zes taken of onderwerpen waar beide gemeenten zich mee bezig houden, zich mee bezig zouden moeten houden en vooral: waar ze van elkaar kunnen leren. Immers: met elkaar mee meeresoneren op onderwerpen waarover je het beiden eens bent levert niet veel op. Het wordt vooral spannend dáár waar de ene gemeente een voorsprong heeft op de andere of andersom.

Deze zes onderwerpen zijn ...

1. Gemeentelijk klimaatbeleid
2. Fietsstad/electromobiliteit
3. Biogas
4. afvalreductie en afvalscheiding
5. Rol van scholen in klimaateducatie
6. Duurzaam bouwen en renoveren)

...en zijn beschreven in zes tweetallen van documenten: per onderwerp is beschreven wat Woerden doet op dat onderwerp en wat Steinhagen doet op het onderwerp.

Op 4 november 2015 is een 'Austausch' geweest om in twee rondes aan zes gesprekstafels de zes onderwerpen te bespreken en op zoek te gaan naar antwoord op de vragen: wat doet de andere gemeente (beter) en wat kunnen we hiervan leren. Vanuit Steinhagen waren ~38 personen aanwezig, vanuit Woerden ~29 personen.

In deze reader staan de zes onderwerpen gebundeld. Telkens met de structuur: wat de is aanpak vanuit Woerden, wat is de aanpak vanuit Steinhagen (de bovengenoemde tweetallen van documenten) maar er is ook telkens aan toegevoegd: de conclusies van de besprekingen aan de gesprekstafels.

De zes thema's

Het gaat te ver om hier een weergave en samenvatting van de zes onderwerpen te geven. Wel kan kort worden weergegeven wat de belangrijkste conclusies zijn van de besprekingen van de gesprekstafels:

1: gemeentelijk klimaatbeleid-algemeen: Hier kan niet worden gesteld dat 'één gemeente verder is dan de ander'. Opvallend is de degelijke aanpak in Steinhagen: twee medewerksters zijn al jaren de vaste krachten op dit onderwerp en deze continuïteit heeft grote voordelen. Ook heeft Steinhagen een zeer grondige inventarisatie (o-meting) van hun huidig energiegebruik. Duitse Grundlichkeit voorop. Woerden heeft hogere (lees: snellere, immers klimaatneutraal in 2030 ipv 2050 (Steinhagen) zijn, maar heeft daar wellicht onvoldoende uitvoeringsmiddelen voor beschikbaar.

2: Fietsstad/electromobiliteit: Algemeen wordt hier herkend dat Woerden ver voor ligt op Steinhagen. Veel wordt verklaard door de Nederlandse fietscultuur. Het (h)erkennen van de fiets als vervoersmiddel in gemeentelijke vervoersplannen is belangrijk. Steinhagen ziet zich als eerste doel het analyseren van ongevallen en wil zich verder in actief fietsbeleid verdiepen.

3: Biogas: Steinhagen heeft twee biovergisters van significante vermogens, Woerden geen. De verklaring wordt gevonden in het feit dat Nederlandse regelgeving voor vergisten en covergisten strenger is tgv mineralenbeleid. Tevens zijn in Steinhagen bestaande warmtenetten welke makkelijk uit zijn te breiden indien er een vergister wordt aangesloten. Hiermee is afzet van restwarmte mogelijk. Vanwege de stringentere Nederlandse mineralenwetgeving én vanwege het ontbreken van alle vormen van warmtenetten in Woerden, kan mijns inziens, afwijkend van enige conclusies die getrokken zijn bij de gesprekstafel van 4 november j.l. maar wel gedeeld in de eerdere gesprekken met Steinhagen hierover, eenvoudig gesteld worden dat biovergisters op dit moment in Woerden nauwelijks bestaansmogelijkheden hebben en zullen krijgen tot het moment van verbetering van nationaal beleid.

4: Afvalreductie en afvalscheiding: Wat Woerden vanaf 2017 zal krijgen heeft Steinhagen al sinds 2004: klike's met IDchip en deze 13 jaar voorsprong dwong veel waardering af. Gelijktijdig waardeert Steinhagen in hoge mate hoe de gemeente Woerden haar burgers betreft bij het beslissen over het inzamelsysteem. Andersom denkt Woerden voorbeeld te kunnen nemen aan de Steinhagense manier van informatieverstrekking (nut en noodzaak) over dit onderwerp.

5: Rol van scholen in klimaateducatie: In Steinhagen is milieu een vast onderdeel van het onderwijsprogramma. Het is een succes gebleken om iedereen (docenten, leerlingen) bij de vaststelling van het programma te betrekken.

Woerden wil actief worden zoals in het netwerk "Kids4Kids Steinhagen", waarin alles wat met milieu te maken heeft aan de orde komt. Dit is een project voor alle scholen van kinderdagverblijven tot het gymnasium, waar bij oudere leerlingen de jonge leerling op sleeptouw nemen. Woerden is onder de indruk van de continuïteit en de langlopende onderwerpen. Ook de samenwerking tussen alle scholen is een interessante activiteit.

6: Duurzaam bouwen en renoveren: Op dit lastige, maar zeer belangrijke onderwerp gebeurt in beide gemeentes veel. Steinhagen heeft het overzicht van haar eigen energiegebruik zeer goed op orde en heeft energie prestatie normen welke boven de landelijke normen uitgaan. Woerden heeft presteert generiek wat minder hoog, maar heeft een aantal extreem zuinige gebouwen (label A++++). Beide gemeentes hebben hinder van lastige (trage) vergunningsprocedures, weinig personeelsbezetting ter ondersteuning, weinig middelen en zien kansen op gebied van bijvoorbeeld: inzet van vrijwilligers, verstrekken van richtlijnen voor huiseigenaren, etc. Het rapport en de resultaten van het symposium kunnen worden gezien als een goede eerste opzet voor beide gemeenten om verder te komen met hun klimaatbeleid. Gelijktijdig moet worden genoemd dat slechts een beperkt deel van het gehele spectrum aan duurzaamheidsvelden en duurzaamheidsinstrumenten beschreven wordt.

Uitleg bij de titel.

Tijdens het symposium ontstond enige hilariteit. Steinhagenaren waren zeer onder de indruk van het Woerdense fietsbeleid en constateerden hoe ver Woerden hún tijd vooruit is.

"Hebben wij over 5 jaar ook maar een dergelijke mooie fietsparkeerstalling," werd door menig Duitse deelnemer verzucht. "Het is alsof we vanochtend de toekomst in gereisd zijn."

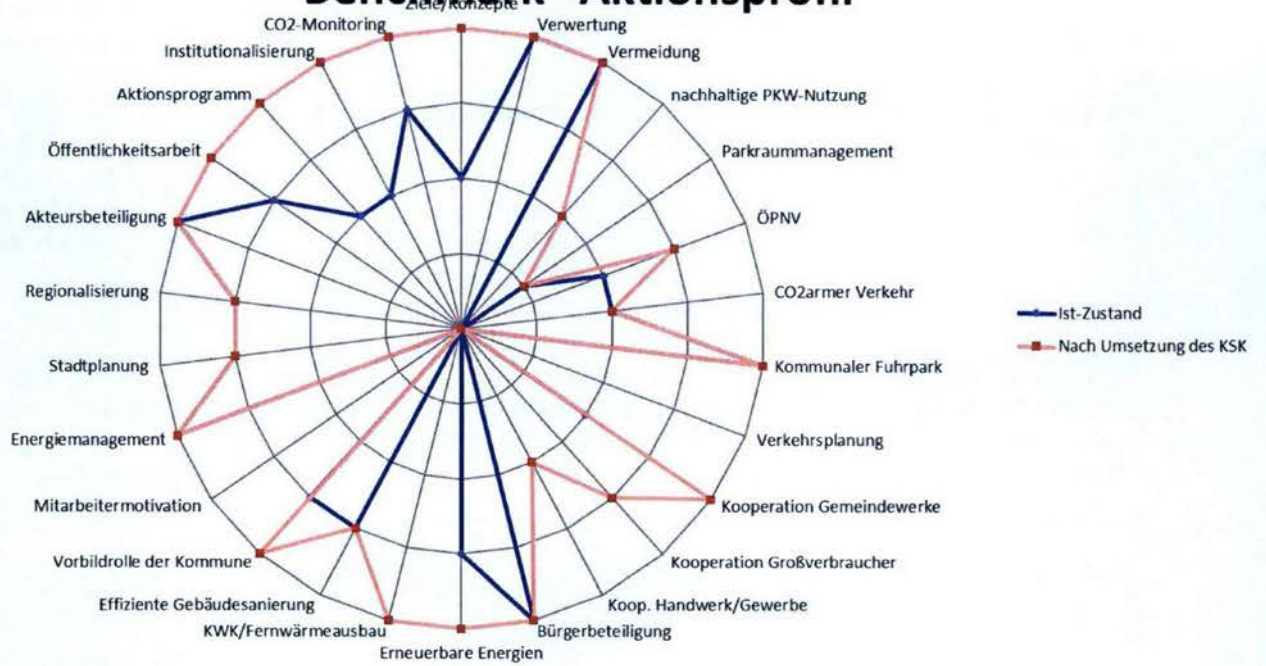
Even later werd geconstateerd dat Steinhagen op het gebied van afvalscheiding ver op Woerden vooruit is. "Wat wij in de toekomst in Woerden willen, heeft Steinhagen al meer dan een decennium gerealiseerd," werd geroepen. Waarop droog werd geconstateerd, dat als de bus 's avonds de Duitse partners weer veilig naar huis zou brengen, iedereen weer *Back to the Future* zou gaan.

Met andere woorden: op sommige deelgebieden zijn wij elkaars toekomst en is een bezoek aan de partnerstad zeer het overwegen waard!

| Bijlagen: | |
|---|---|
| Project Klimaatneutrale gemeente | Gemeente Woerden is in 2030 klimaatneutraal In 2015 en 2016 wordt bezien hoe de gemeente dit gaat realiseren, deze uitkomsten en de concretisering hiervan zal verwerkt worden in een volgende versie van dit actieprogramma |
| Samenwerking en informatie-uitwisseling tussen gemeenten | Samenwerken en leren van elkaar |
| 2 Klimaatneutrale gemeentelijke organisatie | |
| Klimaatneutrale gemeentelijke organisatie | Gemeentelijke organisatie Woerden is in 2030 klimaatneutraal |
| Denktank Duurzaamheid | Creatieve oplossingen bedenken voor uitdagende duurzaamheidsvraagstukken. Impuls geven aan het verweven van duurzaamheid in gemeentelijke organisatie. |
| Greenteam actie | Aandacht vragen binnen de organisatie voor duurzaamheid, zowel op functieniveau als op gebruikersniveau (van het gebouw) |
| Duurzaam inkopen | 100% duurzaam inkopen |
| Circulaire inkopen | In 2020 minimaal 10% van totale beïnvloedbare inkoopvolume circulair inkopen |
| 3 Duurzame gebiedsontwikkeling | |
| Bodemkwaliteitskaart | Minder grondtransport (aan/afvoer), grondwinning, verkeer, CO2 en fijnstof |
| Gebiedsgericht grondwaterbeheer | Effectief grondwaterbeheer in de kern van Woerden door het slim combineren van functies van het grondwater. |
| Energietransitie; geothermie en schaliegas | Scherp houden van ontwikkelingen ook op lokaal vlak |
| Biobased Economy | Door Biobased Economy de economie in Het Groene Hart versterken |
| Spoorzone Duurzaam | Realiseren van WKO-systemen in relatie met grondwatersanering voor Minkema; andere duurzaamheidsmaatregelen nemen voor Defensie-eiland en Campina |
| Proeftuin Energietransitie | Een proeftuin in de gemeente realiseren |
| Duurzaamheid bij (grote) bouwprojecten | Duurzaam betrekken bij gebiedsontwikkelingen (zowel gemeente als projectontwikkelaars) en waar mogelijk bij afzonderlijke bouwplannen. |
| 4 Duurzame gebouwen en leefomgeving | |
| Scholencollege Hamelen | Oplevering gebouw dat voldoet aan Bouwbesluit 2015 (50% verbetering energieprestatie) en vastgestelde GPR scores |
| LED verlichting gymzalen Essenlaan en Heemskerklaan | Vervangen van bestaande TL-armaturen voor energiezuinige LED-armaturen |
| Asbest in gebouwen en omgeving | Een veilige en gezonde woon-, werk- en leefomgeving |
| Energiebesparing bij kantoorgebouwen | Grote en middelgrote kantoorgebouwen treffen (verplichte) energiebesparende maatregelen. |
| Duurzame monumentenzorg | Voorlichting en stimuleren van het nemen van duurzame maatregelen bij de wijziging van monumenten |
| Openbare ruimte | Een duurzame woon-, werk- en leefomgeving |
| Beschoeiing | Een duurzame woon-, werk- en leefomgeving |
| Groen | Een duurzame woon-, werk- en leefomgeving |
| Energiebeheer | Meer grip op energielasten. Het verkrijgen van inzicht in het gebruik en de bijbehorende kosten. |
| Bruggen en Wegen | Een duurzame woon-, werk- en leefomgeving |
| Openbare Verlichting | <i>Een duurzame woon-, werk- en leefomgeving</i> |
| 5 Duurzame gebruikers | |
| Lokale energie-initiatieven | Het bevorderen van gebruik van zonne-energie en andere duurzame energie-besparende producten. Drempel zo laag mogelijk maken voor particulieren en ondernemers om zelf duurzaam energie op te wekken en te besparen. |
| Stimuleren duurzame aanpassingen in oudere woningen | Aanjagen van het concept Nul-op-de-meter renovatie zodat na de pilot dergelijke renovatie gefinancierd kunnen worden met de maandelijkse inleg van de energierekening |
| Samenwerking U-THUIS | Stimuleren van energiebesparing en opwekken duurzame energie bij koopwoningen |
| Stimuleren duurzaam en | Duurzaam en energiezuinig gedrag stimuleren. Stimuleren duurzame aanpassingen aan woningen en gebouwen van verenigingen en |

| | |
|---|---|
| energiezuinig gedrag | stichtingen |
| Stimuleren duurzaam en energiezuinig aanpassingen aan schoolgebouwen | Stimuleren van energiebesparing en opwekken duurzame energie bij schoolgebouwen |
| Stimuleren duurzaam en energiezuinig aanpassingen | Stimuleren van duurzame en energiezuinige maatregelen bij evenementen |
| Stimuleringsregeling dakafkoppelen | Stimuleren van de afvoer van schoonwater naar de sloot ipv. in het riool. |
| Natuur- en milieueducatie | Bewustwording en gedragsverandering bewerkstellingen bij leerlingen basisscholen (speerpunt), middelbare scholen en algemeen publiek |
| Zwerfvuilacties | Bevorderen bewustwording en gedragsverandering bij kinderen en volwassenen over belang van een schone leefomgeving en eigen verantwoording daarin |
| Landelijke duurzaamheidsactiviteiten | Bevorderen bewustwording en gedragsverandering van kinderen, volwassenen en ondernemers en de eigen verantwoording daarin |
| Fairtrade gemeente worden | Bewustwording van eerlijke handel en het stimuleren van het gebruik van fair trade producten, zowel binnen de gemeentelijke organisatie als binnen de samenleving. |
| 6 Duurzame mobiliteit | |
| Stimuleren duurzame mobiliteit | Stimuleren duurzame mobiliteit: drempels wegnemen voor elektrisch rijden |
| Verduurzamen gemeentelijk wagenpark | Verduurzamen gemeentelijk wagenpark conform duurzaamheidscriteria Duurzaam Inkopen |
| Woerden fietst natuurlijk | Woerden fietsvriendelijke gemeente waar fiets een volwaardig alternatief is voor auto en waardoor meer mensen de fiets pakken |
| 7 Leefbaarheid | |
| Afvalbeheersplan 2013-2017 | In 2017 65% van het huishoudelijk afval van Woerden inzamelen als grondstof en maximaal 35% van het afval ongescheiden inzamelen als restafval. Deze doelstelling zoveel mogelijk realiseren met bronscheiding (afval scheiden waar het vrij komt). |
| Woerden werkt: Energieteams | Bevordering bewustwording duurzaamheid, vermindering energie gebruik, vermindering CO2 uitstoot Bevordering re-integratie bijstandsgerechtigden met afstand tot arbeidsmarkt Stimulering lokale economie door doe 't zelf winkels, installateurs en aannemers te laten participeren Besparing energiekosten: positief inkomenseffect huishoudens laag inkomen |

Klimaschutz Steinhagen Benchmark "Aktionsprofil"



Konzeptvergleich Aktionsprogramm Woerden/Steinhagen

| Klimaneutrale Gemeinde Woerden | | korrespondierende Maßnahmen in Steinhagen |
|--|---|--|
| Projekt klimaneutrale Kommune | Hauptziel: Gemeinde Woerden ist bis 2030 klimaneutral. In den Jahren 2015 und 2016 wird überlegt, wie die Gemeinde dieses Ergebnis realisieren kann. Die Umsetzung und Konkretisierung dieser Überlegungen wird in der nächsten Version dieses Aktionsprogramms vorgestellt. | 2.1 2.3 Klimaneutralität wird für 2050 angestrebt |
| Zusammenarbeit und Informationsaustausch zwischen Gemeinden | Zusammenarbeiten und voneinander lernen durch runde Tische, Zusammenarbeit mit anderen Kommunen (z.B. auch Steinhagen) und Organisationen. | Kreis Gütersloh Klimaschutztreffen OWL Energieagentur NRW |

| 2 Klimaneutrale Verwaltung | | korrespondierende Maßnahmen in Steinhagen |
|---|--|---|
| Klimaneutrale Verwaltung | Die Gemeindeverwaltung Woerden strebt bis 2030 Klimaneutralität an. Zur Erreichung dieses Ziels wurde dem Rat im Mai 2015 ein entsprechendes Aktionsprogramm Nachhaltigkeit vorgestellt. | 6.18 |
| Nachhaltigkeits-Ideen-Schmiede | Kreative Lösungen für schwierige Fragen der Nachhaltigkeit. Impulse geben für nachhaltiges Handeln in der Verwaltung (kontinuierlicher Prozess). | 2.2 |
| Aktion des „grünen Teams“ | Sensibilisierung aller Verwaltungsmitarbeiter für Nachhaltigkeit, sowohl auf der funktionellen als auch auf der Benutzerebene (des Gebäudes). | 6.18 -6.25 |
| Nachhaltige Beschaffung | 100 % nachhaltiger Einkauf: Bei allen Anschaffungen werden mindestens die durch die „Agentschap NL“ aufgestellten Nachhaltigkeitskriterien beachtet (kontinuierlicher Prozess). | 6.25 |
| Beschaffung von wieder- und weiterverwertbaren Produkten | Im Jahr 2020 bestehen mindestens 10 % des Beschaffungsvolumens aus wieder- und/oder weiterverwendbaren Produkten. Im Rahmen einer Einkaufsgemeinschaft mit anderen Kommunen wurden und werden entsprechende Vergabekriterien entwickelt (kontinuierlicher Prozess). | 6.25 |

| 3 Bereich nachhaltige Gebietsentwicklung | korrespondierende |
|--|-------------------|
|--|-------------------|

| | | Maßnahmen in Steinhagen |
|---|---|---|
| Bodenqualitätskarte | Reduzierung der Bodentransporte (An- und Abfuhr), Bodengewinnung, mit Effekten auf Verkehr, CO ₂ und Feinstaub | |
| Grundwassermanagement | Vermeidung weiterer Grundwasserabsenkungen und der damit verbundenen Gefahren (Bergschäden) für Immobilien und die kommunale Infrastruktur (Straßenschäden etc.). | |
| Energiewandel; geothermische Energie und Schiefer-Gas (Fracking) | Genaue Beobachtung der Entwicklungen, auch auf lokaler Ebene. Kein Fracking | Anti-Fracking Beschluss |
| Biobased Economy | Interkommunale Zusammenarbeit zur Vernetzung von Betrieben im „Grünen Herzen“ (<i>Natur- und Landwirtschaftsbereich zwischen Rotterdam, Amsterdam, Utrecht</i>) mit dem Ziel der Weiterverarbeitung und/oder energetischen Verwertung von Produktionsabfällen (z.B. Biogasgewinnung). | 6.11 6.16 6.17 |
| Beispielhafte Projekte | Realisierung von WKO-Systemen (<i>Wärmepumpen</i>) unter Berücksichtigung der Grundwasserproblematik für Minkema (<i>Kolleg-Schule in Woerden</i>). Weitere Maßnahmen der Nachhaltigkeit auf der Verteidigungsinsel (<i>„Defensie-Insel“ im Ortskern von Woerden</i>) und auf dem Gelände des ehemaligen Campina-Werkes. | 10.6 |
| Versuchsfeld Energiewende | Erschließen erneuerbarer Energiequellen wie z.B. Biogas. | 6.14 9.1 – 9.4 10.1 – 10.5 |
| Nachhaltigkeit bei Bauvorhaben | Nachhaltigkeit in der Bauleitplanung und bei großen Bauprojekten. | 6.15 11.4 |

| 4 Nachhaltige öffentliche Gebäude und nachhaltiges Umfeld | | korrespondierende Maßnahmen in Steinhagen |
|--|---|--|
| Cluster-Schulen Hamelen | Verwirklichung eines Gebäudes, das dem Beschluss von 2015 entspricht (50 % Verbesserung der Gesamtenergieeffizienz) und Einhaltung der GPR-Standards (Nachhaltigkeitszertifizierung für Gebäude in den Niederlanden). | Passivhausstandard für Neubau und Sanierung |

| | | |
|--|---|----------------------------------|
| LED-Beleuchtung Turnhallen Essenlaan Heemskerlaan | Ersetzen der vorhandene Leuchten durch Energie-effiziente LED-Leuchten. | läuft |
| Asbest in Gebäuden und Umgebung | Durch Asbest-Sanierung in sicheres und gesundes Wohn-, Arbeits- und Lebensumfeld schaffen. | abgeschlossen |
| Energieeinsparung bei Bürogebäuden | Für große und mittlere Bürogebäude werden Energiesparmaßnahmen obligatorisch. | 6.8 6.18 |
| Nachhaltige Denkmalsanierung | Sensibilisierung und Information über nachhaltige Instandhaltung bei Neuausweisung von Denkmalen. | _____ |
| Öffentlicher Raum | Nachhaltiges Wohn-, Arbeits- und Lebensumfeld schaffen | |
| Dämmung | Nachhaltige Materialien verwenden. | _____ |
| Grünflächen | Nachhaltiges Wohn-, Arbeits- und Lebensumfeld schaffen. | 13.1 13.2 |
| Energiemanagement | Energiekosten senken durch Projektplan Energiemanagement. | Jährlicher Energiebericht |
| Brücken und Straßen | Einsatz von Recyclingmaterial. | _____ |
| Öffentliche Beleuchtung | Vorantreiben des Einsatzes von LED-Technik. | vollständig umgestellt |

| 5 Nachhaltiger Verbrauch | | korrespondierende Maßnahmen in Steinhagen |
|---|--|--|
| Lokale Energie-Initiativen | Sensibilisierung von Privatpersonen und Unternehmen für die Nutzung von Sonnenenergie und anderen nachhaltigen energiesparenden Produkten (Öffentlichkeitsarbeit). Soweit wie möglich Hindernisse für die eigene Energieproduktion und -einsparung vermindern. | 6.3 7.1 7.2 7.3 10.1 |
| Förderung nachhaltiger Altbausanierung | Anstoßen des Konzeptes „Nullenergiehaus-Renovierung“ (Passivhaus). Im Anschluss an das Pilotprojekt sollen die Kosten dieser Renovierung durch monatliche Einsparung bei der Stromrechnung finanziert werden können. | _____ |

| | | |
|---|---|----------------------------|
| Zusammenarbeit U-THUIS (wörtl.:Du zuhause) | Internetplattform für Hauseigentümer zu Energieeinsparung und Erzeugung erneuerbarer Energie. | AltBauNeu Plattform |
| Unterstützung bei der energetischen Sanierung | Förderung nachhaltiger Gebäudesanierungen für Vereine und Stiftungen durch günstige Kredite. | _____ |
| Anregung zur Umsetzung von energetischen Sanierungen von Schulgebäuden | Sensibilisierung der Schulleitungen zu Energieeinsparung, Nutzung von regenerativen Energien und energetischer Sanierung von Schulgebäuden. | 6.23 |
| Nachhaltigkeit bei Veranstaltungen | Sensibilisierung durch Information der Veranstalter. | 6.27 |
| Regenwassermanagement | Ableitung von Regenwasser in Gräben statt in die Kanalisation. | _____ |
| Natur und Umweltbildung | Bewusstseinsbildung und Verhaltensänderung bei Schülern der Grundschulen (Schwerpunkt), weiterführenden Schulen und der Öffentlichkeit erreichen. | 6.23 |
| Aktion zum Thema „wilder Müll“ | Sensibilisierung von Kindern und Erwachsenen durch Informationen über die Bedeutung einer sauberen Umwelt und der Verantwortung jedes Einzelnen für deren Erhalt. | läuft |
| Landesweite Nachhaltigkeitsaktivitäten | Regionenübergreifende Öffentlichkeitsarbeit zur Sensibilisierung der Bevölkerung. | Bund, Land, Kreis |
| Fairtrade-Gemeinde | Bewusstsein für fairen Handel und die Verwendung von fair gehandelten Produkten, sowohl innerhalb der Verwaltung wie innerhalb der Gesellschaft fördern. | _____ |

| | | |
|--|---|--|
| 6 Nachhaltige Mobilität | | korrespondierende Maßnahmen in Steinhagen |
| Nachhaltige Mobilität fördern | Ausbau der Infrastruktur zur Förderung der Elektro-Mobilität. | 12.13 |
| Nachhaltiger städtischer Fuhrpark | Nachhaltige städtische Fahrzeugflotte in Übereinstimmung mit den Kriterien für nachhaltige Beschaffung (Elektro-Mobilität). | _____ |
| Woerden fietst natuurlijk | Woerden als Fahrrad-freundliche Gemeinde, in der das Fahrrad eine vollwertige Alternative zum Auto darstellt und in der dadurch mehr Menschen das Fahrrad nutzen. | 12.2 12.3 12.11 12.12 12.14 |

| | |
|-------------------------|--------------------------|
| 7 Lebensqualität | korrespondierende |
|-------------------------|--------------------------|

| | | Maßnahmen in Steinhagen |
|--|---|--|
| Abfallwirtschaftsplan 2013-2017 | Im Jahr 2017 sollen 65 % der kommunalen Abfälle in Woerden als Wertstoff und bis zu 35 % als Restmüll gesammelt werden. Dieses Ziel soll so weit wie möglich mit QUELLENTRENNUNG (Trennung von Abfall, wo er entsteht) erreicht werden. | Abfallmengenstatistik 2014 ca. 70 zu 30 % |
| Woerden „macht was“: Energie-Mannschaften | <ul style="list-style-type: none"> - Bewusstsein für Nachhaltigkeit fördern, Reduzieren des Energieverbrauchs und der CO2-Emissionen - Förderung der Wiedereingliederung von Menschen mit Anspruch auf (finanzielle) Hilfe und Vermittlungshemmnissen auf dem Arbeitsmarkt. - Förderung der lokalen Wirtschaft durch Selbstmontage-Geschäfte (Reparatur-Cafés) unter Beteiligung von Installateuren und Handwerkern. <p>Energiekosten sparen: positive Einkommens-Effekte für Haushalte mit niedrigem Einkommen.</p> | <p>6.9</p> <p>14.1 – 14.15</p> |

Umsetzungsstand der im Klimaschutzkonzept vorgeschlagenen Maßnahmen

■ wird bereits durchgeführt ■ hohe Priorität ■ Zeitrahmen ■ Daueraufgabe

| Nr. | Maßnahme | Priorität | Umsetzungszeitraum | | | Daueraufgabe |
|---|--|-------------|------------------------------|----------|----------|-----------------|
| | | | bis 2017 | bis 2019 | bis 2024 | |
| Umsetzung und organisatorische Absicherung | | | | | | |
| 2.1 | personelle Absicherung durch Klimaschutzmanager | 14.000 €/a | | | | |
| 2.2 | Klimabeirat | | | | | |
| 2.3 | laufendes Controlling | | | | | |
| Haushalte | | | | | | |
| 6.1 | Energieeffizienz bei Grundstückverkäufen | | 2016 | | | |
| 6.2 | Klimaschutzsiedlung | | | | | Pflicht ab 2021 |
| 6.3 | Sanierungsoffensive Steinhagen | | | | | |
| 6.4 | Fortführung Thermografieaktion | | | | | |
| 6.5 | Haus-zu-Haus-Beratung (entspricht Maßnahme 14.3) | < 1.000 €/a | | | | |
| 6.6 | Besichtigungen | | | | | |
| 6.7 | Anreizzuschuss für Vor-Ort-Beratung* (siehe Maßnahme 14.2) | (3.000 €/a) | | | | |
| 6.8 | Sanierung kommunaler Gebäude | | | | | |
| 6.9 | Energieberatung bezgl. Strom* | | | | | |
| 6.10 | Förderprogramm Pumpentausch | 5.000 €/a | | | | |
| Gewerbe | | | | | | |
| 6.11 | Klimaschutz wird Aufgabe der Wirtschaftsförderung | | | | | |
| 6.12 | Veranstaltungsreihe | | 1-2 Veranstaltungen pro Jahr | | | |
| 6.13 | Klimaschutzteilkonzept Klimaschutz in Industrie- und Gewerbegebieten | 10.000 € | | | | |
| 6.14 | Ausbau Photovoltaik | | | | | |
| 6.15 | Energieeffizienz bei Gewerbeneubau | | | | | |
| 6.16 | Effizienzberatung | | | | | |
| 6.17 | Vernetzung | | | | | |
| kommunale Gebäude | | | | | | |
| 6.18 | CO ₂ -Minderungsziel für eigene Liegenschaften | | | | | |
| 6.18b | Teilkonzept Klimaschutz in eigenen Liegenschaften | 12.000 € | | | | |
| 6.19 | Berücksichtigung von Preissteigerungsraten bei Sanierung | | | | | |
| 6.20 | kommunale Neubauten als Passivhäuser | | | | | Pflicht ab 2019 |
| 6.21 | Standards bei Sanierung | | | | | Pflicht ab 2019 |
| 6.22 | Green-IT-Konzept | | 2016 | | | |
| 6.23 | Energiesparen macht Schule | 20.000 € | | | | |
| 6.24 | Förderung des Fahrrades im Rahmen der Gemeindeverwaltung | | | | | |
| 6.25 | Energieeffizienz im Beschaffungswesen | | | | | |

| Kirchen und Sozialverbände | | | |
|---|--|-----------|------|
| 6.26 | Selbstverpflichtung | | |
| 6.27 | Veranstaltungen | | |
| Heizungssanierung | | | |
| 7.1 | Sanierung von Heizungsanlagen | < 1.000 € | 2016 |
| 7.2 | Brennstoffwechsel (Förderprogramm der Gemeindewerke/Umstellk.) | 800 € | |
| 7.3 | Umrüstung von Elektrospeicherheizungen | | |
| Kraft-Wärme-Kopplung | | | |
| 8.1 | Fernwärme Steinhagen | | |
| 8.2 | Arbeitskreis „Wärme in Brockhagen“ | | |
| 8.3 | Objekt-BHKW | | |
| 8.4 | BHKW in Handel, Dienstleistung, Gewerbe und Industrie | | |
| 8.5 | BHKW in Neubauten | | |
| 8.6 | Kraft-Kälte-Kopplung | | |
| erneuerbare Energien zur Stromerzeugung | | | |
| 9.1 | Erichtung von Windanlagen | | |
| 9.2 | Solarkampagne für PV-Anlagen | < 1.000 € | |
| 9.3 | (FNP-Änderung zum Ausbau der Biogasanlagen) | | |
| 9.4 | Satelliten-BHKW | | |
| erneuerbare Wärmeerzeugung | | | |
| 10.1 | Ausbau solarthermische Anlagen | | |
| 10.2 | Ersatz von Ölkesseln durch Holzhackschneidelanlagen | | |
| 10.3 | Holzpelletkessel | | |
| 10.4 | Steinhagener Holzpellets | | |
| 10.5 | Wärmenutzung aus Biogas in Brockhagen | | |
| 10.6 | Verbreitung von Wärmepumpen | | |
| ordnungspolitische Maßnahmen | | | |
| 11.1 | Hinweise auf gesetzliche Anforderungen | | |
| 11.2 | Kontrolle Energieausweise | | |
| 11.3 | (Energieeffizienz im Mietspiegel) | | |
| 11.4 | Maßnahmenpaket B-Pläne | | 2016 |

| Verkehr | | | |
|-----------------------|--|-----------|------|
| 12.1 | Aktualisierung Modal-Split | | 2016 |
| 12.2 | Vermeidung PKW-Fahrten | | 2016 |
| 12.3 | Aktionstag „Autofrei zur Schule“ bzw. „Autofrei in Steinhagen“ | | 2016 |
| 12.4 | Einführung Car-Sharing | | |
| 12.5 | (Busticket für alle Kinder im Winter) | | |
| 12.6 | bessere Abstimmung der Bustaktung auf Arbeits-/Schulbeginn | | |
| 12.7 | bessere zeitliche Abstimmung von Bus und Bahn | | |
| 12.8 | mehr AST-Haltestellen | | |
| 12.9 | Werbung für den ÖPNV | | |
| 12.10 | Gründung eines Bürgerbusvereins | | |
| 12.11 | Maßnahmenpaket Fahrradsicherheit | | |
| 12.12 | Komfortsteigerung für Radfahrer | | |
| 12.13 | Pedelecs als Dienstfahrräder | | |
| 12.14 | Marketing für das Fahrrad | | 2016 |
| Klimawandel und Natur | | | |
| 13.1 | FLL-Richtlinie beachten | | |
| 13.2 | Grün in der Gemeinde | | |
| 13.3 | Information Betroffener | | 2016 |
| Öffentlichkeitsarbeit | | | |
| 14.1 | Arbeitskreis „Energieeffizientes Bauen und Sanieren“ | | |
| 14.2 | Energieberatung im Rathaus* max. | 8.000 €/a | |
| 14.3 | Beratungsaktion in Quartieren mit älterer Bebauung | siehe 6.5 | |
| 14.4 | Förderung von Sanierungsgutachten | 7.500 €/a | |
| 14.5 | Mieterberatung* | | |
| 14.6 | Schulung von Betreuern | | |
| 14.7 | Steinhagener Klimawette | | |
| 14.8 | Fortbildung für Bürgerinnen und Bürger | | |
| 14.9 | Einbindung von Multiplikatoren | | |
| 14.10 | Einbindung von Schülerinnen und Schülern in Aktionen | | |
| 14.11 | Ansprache von Kitas | | |
| 14.12 | Einbindung von Notaren, Steuerberatern und Banken | | |
| 14.13 | Pressearbeit des Klimaschutzmanagements | | |
| 14.14 | Ansprache Jugendlicher | | |
| 14.15 | Energiesparaktionen in Unternehmen | | |

Von den 85 aufgelisteten Maßnahmen sind 53 mit der Priorität hoch eingestuft. 27 dieser hoch priorisierten Maßnahmen werden zurzeit schon ganz oder teilweise durch das vorhandene Klimaschutzmanagement und /oder durch andere zuständige Verwaltungsbereiche umgesetzt.

* Die Maßnahmen 6.7, 6.9, 14.2. und 14.5 werden durch das seit September 2014 installierte Angebot der kostenlosen unabhängigen Energieberatung abgedeckt.

Windkraft verpönt im Land der Windmühlen

Klimakonferenz: Einen Tag lang tauschten sich Teilnehmer aus Steinhagen und Woerden über Öko-Themen aus. Während die einen über die Fahrradbegeisterung staunten, erkannten die anderen bei den regenerativen Energien Nachholbedarf

VON FRANK JASPER

■ **Steinhagen/Woerden.** Einen Tag nach der Klimakonferenz im niederländischen Woerden ziehen Steinhagens Beauftragte für Städtepartnerschaft, Petra Holländer, sowie die Umweltbeauftragten Marianne Vaske und Gabriele Siepen ein positives Fazit. „Mit der Veranstaltung haben wir die Partnerschaft auf eine neue Ebene gestellt, indem wir inhaltlich und zukunftsweisend zusammengearbeitet haben“, lobte Petra Holländer die Klimakonferenz. Daran hatten Politiker, Verwaltungsangestellte und Schulvertreter aus beiden Kommunen teilgenommen. In Themen-Gruppen tauschten sich die Teilnehmer aus.

Erneuerbare Energie

Da ist Deutschland und damit auch Steinhagen weiter als das niederländische Woerden. „Hohe rechtliche Auflagen und fehlende finanzielle Förderanreize, wie wir sie aus Deutschland kennen, fehlen in Woerden“, hat Gabriele Siepen festgestellt. Hinzu komme, dass Gas in den Niederlanden relativ günstig sei, was ebenfalls den Ausbau alternativer Energien bremsen. „Weil die Nachfrage geringer ist, sind beispielsweise Photovoltaikanlagen auch deutlich teurer als bei uns“, so Siepen. Windkraftanlagen seien geradezu verpönt – die Holländer finden sie nicht schön. Die starke Zersiedelung mache es außerdem schwer, die nötigen Abstände zur Wohnbebauung einzuhalten. „Merkwürdig – Holland ist doch das Land der Windmühlen“, kommentierte



Konzentrierte Zusammenarbeit: Am Tisch zum Thema Bauen tauschten sich die Teilnehmer über deutsche und niederländische Standards aus. Steinhagen stellte unter anderem sein Konzept vor, wonach Gemeindegebäude nur noch nach Passivhausstandard errichtet werden.

FOTO: P. HOLLÄNDER

Gabriele Siepen die ablehnende Haltung der Partner aus den Niederlanden.

Bauen und Stadtplanung

„In Woerden denken sie oft ganzheitlicher“, berichtet Marianne Vaske. Wird ein neues Wohngebiet ausgewiesen, spielen die ÖPNV-Anbindung und die Erreichbarkeit mit dem Fahrrad von Anfang an eine

große Rolle. Einen politischen Beschluss, gemeindeeigene Bauten nach Passivhausstandard zu errichten – so wie in Steinhagen –, gebe es in Woerden nicht. „Dort entscheidet man von Fall zu Fall“, erfuhren die Steinhagener.

Mobilität

Woerden ist fahrradfreundlicher als Steinhagen. Ein Bei-

spiel: In der 50000-Einwohner-Stadt gibt es am Bahnhof ein Fahrradparkhaus mit 2000 (!) Plätzen. „In Folge des hohen Ölpreises und einer hohen Unfallquote hat es bereits in den 60er und 70er Jahren ein Umdenken in den Niederlanden gegeben“, berichtet Petra Holländer, „die Infrastruktur wurde in den Folgejahren sehr stark nach den Bedürfnissen von Fahrradfahrern ausgerichtet.“ Im Rathaus von Woerden gibt es sogar einen eigenen Fahrradbeauftragten.

Umweltfreundliche Schule

Lehrer Andreas Frerkes und Schüler vom Steinhagener Gymnasium stellten ihre Projekte den interessierten Konferenzteilnehmern aus Woerden vor. „Die waren ganz beeindruckt davon, dass die Schüler auf dem Schuldach eine Photovoltaikanlage haben, mit der sie Geld verdienen“, berichtet Petra Holländer. Auch Ideen wie der Umwelt-Shop in den Pausen und die

ökologisch wertvolle Eco-Party als Motivationsinstrument für die Schüler trafen auf Interesse.

Klimaneutrale Gemeinde

Ebenso wie Steinhagen strebt auch Woerden eine klimaneutrale Stadt an. Soll heißen, der Ausstoß von Treibhausgasen soll auf null gesenkt werden. Steinhagen möchte das bis

2050 erreicht haben, Woerden bereits bis 2030. Dort ist man sich aber inzwischen bewusst, dass dieser Zielhorizont sehr ehrgeizig gesetzt ist. Die Verabschiedung durch einen Mitarbeiter des niederländischen Umweltministeriums darf als Kompliment an die Steinhagener interpretiert werden: „Sie fahren jetzt zurück in die Zukunft.“



Zu Gast in Woerden: Im Innovationszentrum Veenweide diskutierten die Konferenzteilnehmer, darunter 35 Steinhagener, mit den Partnern aus den Niederlanden.

FOTO: P. HOLLÄNDER

Inklusion Thema im nächsten Jahr

- ◆ Die Konferenz fand im Innovationszentrum Veenweide am Stadtrand von Woerden statt. Betrieben wird das Zentrum von Bauernverbänden.
- ◆ Weil die Niederländer in der Regel gut Deutsch sprechen, fand der Austausch in deutscher Sprache statt.
- ◆ Beide Kommunen haben ein eigenes Klimaschutzkonzept. Die Konzepte wurden miteinander verglichen.
- ◆ In Kleingruppen diskutierten die Teilnehmer zu unterschiedlichen Themen. Die Ergebnisse werden jetzt dokumentiert und dienen dazu, Ideen vom anderen zu übernehmen.
- ◆ Im nächsten Jahr soll es erneut eine Konferenz mit Teilnehmern aus Woerden und Steinhagen geben. Dann zum Thema Inklusion. Die Veranstaltung 2016 wird in Steinhagen stattfinden.



Von der Stadt haben sie nicht viel gesehen, dafür intensiv gearbeitet in der ländlichen Abgeschiedenheit des Innovationszentrums Veenweiden im Woerdener Ortsteil Zegveld: 35 Steinhagener Gäste und 25 Woerdener haben auf dem ehemaligen Bauernhof ihre Klimakonferenz veranstaltet. Fotos: Bluhm-Weinhold

1000 Fahrradständer für Steinhagen

Viele greifbare Ergebnisse: Klimakonferenz in Woerden ein Erfolg – der nächste Gipfel ist schon in Planung

■ Von Annermarie Bluhm-Weinhold

Steinhagen/Woerden (WB). »Was können wir voneinander lernen? Was nehmen wir mit nach Hause – und was nicht?« Das war die zentrale Frage bei der Klimakonferenz der Partnerstädte am Mittwoch in Woerden.

35 Gäste aus Steinhagen und 25 Teilnehmer aus Woerden haben sich, wie gestern berichtet, einen Tag lang im Innovationszentrum Veenweiden im Ortteil Zegveld darüber Gedanken gemacht. Und festzuhalten ist auf jeden Fall: Diese neue ausschließlich fachliche Form der Gemeinderatstreffen ist ein voller Erfolg und profitabel für beide Seiten.

In sechs Themenbereiche hatten die Organisatoren, Mitglieder des Bürgerkomitees und Fachleute, den Klimagipfel unterteilt. Die Ergebnisse in Kürze.

Biogasgewinnung

8000 Biogasanlagen gibt es in Deutschland, aber nur 120 in den Niederlanden. Allein in Steinhagen werden zwei große Anlagen betrieben, eine von dem ebenfalls mitgereisten Vennortler Landwirt Jörg Düfelsiek. Eine dritte kleinere ist im Bau auf dem Hof Potthof auf dem Ströhen. Dass es im Nachbarland nicht mehr Anlagen sind, liegt offenbar an der fehlenden Förderung der Millionen-Investition: Ein Pendant zum deutschen Erneuerbare Energiesetz (EEG), das Abnahme und Vergütung der Strommengen sicherstellt, gibt es nicht – ebenso wenig wie lokale Energieversorger, die alternativ fördern könnten. Henning Korte, Klimaschutzmanager des Kreises Gütersloh, empfahl die Gründung einer Bürgergenossenschaft zur Finanzierung.

Abfall

71 Prozent des Abfalls wird in Steinhagen derzeit verwertet, 65 Prozent sollen es in Woerden erst noch werden. Woerden wird 2017 das so genannte Behälteridentensystem einführen, das Steinhagen bereits seit zehn Jahren hat. »Die Bürger selbst haben es sich aus drei Modellen ausgesucht«, lobte Steinhagens Abfallberaterin Anke Ulonka diese unmittelbare Beteiligung. Sie selbst nimmt als Anregung den Unterflurcontainer mit – ein unterirdischer Sammelbehälter in Mehrfamilienhäusern, der per Chip betätigt wird und zur Mülltrennung in der Lage ist. In Woerden funktioniert das gut.

Schule und Erziehung

Drei Schüler des Steinhagener Gymnasiums, Momme Hengstenberg, Thore Leidecker und Joshua Wagner, und ihr Physiklehrer Andreas Frerkes berichteten über Unterrichtsprojekte, Umweltshop und die Photovoltaik-Anlage (PV) auf dem Dach der Schule. Diese bringt ihnen jährlich 7000 bis 10 000 Euro an Gewinn ein – Geld, das der Förderverein wieder in Schulprojekte, auch soziale, steckt. Eine Forschungsstation ist in Pla-



Wer den auf Moorboden gebauten Hof erkunden will, sollte das Schuhwerk schützen: die Schüler Thore Leidecker (li.) und Joshua Wagner beim Rundgang.

nung, um Wetterdaten zu sammeln. Auch für das Forschungsprojekt der drei und ihres Mitschülers Bastian Redecker zur Leistungssteigerung von PV-Modulen.

Doch Umweltschutz fängt im Alltäglichen an und ist manchmal ganz schön mühsam: »Wir müssen ein Bewusstsein für Mülltrennung und Energiesparen entwickeln«, sagte Momme Hengstenberg.

Woerden erhebt den Müll zur Kunst: Schüler sammeln und säubern Trinkpäckchen, untersuchen im Unterricht die unterschiedlichen Kunststoffe und gestalten mit der Künstlerin Judith Zwaan ein Objekt. Andreas Frerkes war begeistert von dieser Kreativität – und von der Idee der Bücherkisten, mit denen Klassen an einem bestimmten Thema arbeiten können.

Fahrradstadt Woerden

Von dem Radwegenetz – auch dem überregionalen – und der Menge an Fahrradständern überall in der Stadt kann Steinhagen nur träumen. Doch Kurt Gramlich, bei der Volkshochschule zuständig für die Klima-Thematik, lobt als Ziel die Schaffung von 1000 Fahrradständern in Steinhagen aus. An Woerden gefällt ihm gut, dass Fahrradfahrern grundsätzlich Vorrang gewährt wird und Fahrradwege bei Verkehrsplanungen immer zuerst berücksichtigt werden. Er wünscht sich den Besuch der Woerdener Experten Mike Bouwman und André de Boer zu einer Fachtagung in Steinhagen.

Bauen und Sanieren

Die Partnerstädte sind auf ähnlichem Stand. Doch Steinhagens Klimaschutzmanagerin Marianne Vaske lobt nicht nur die noch besseren Standards in Woerden, die es sogar erlauben, eine klimaneutrale Schule zu bauen, sondern auch das große Netzwerk von Experten, die ehrenamtlich Beratung anbieten, sowie die »ganzheitliche Gebietsentwicklung.« In Woerden



Steinhagens Klimaschutzmanagerin Marianne Vaske (rechts im Bild mit Grünen-Ratsfrau Christiane Manthey) hatte auf Steinhagener Seite den Gipfel mit vorbereitet. Wohnen und Sanieren war ihr Thema.

fragt man bei der Planung neuer Siedlungen auch nach deren sozialer Vitalität.«

Klimaschutzkonzept

Woerden hat sich, wie berichtet, das sportliche Ziel gesteckt, 2030 klimaneutral zu sein. Steinhagen ist der Partnerstadt weit voraus, will aber erst 2050 soweit sein. Und nach Ansicht von Umweltmanagerin Gabriele Siepen wird es das auch. 85 Maßnahmen sind entwickelt, das Steinhagener Umweltbüro ist personell gut ausgestattet. Nächste Schritte: die Energieeffizienz der Gemeindegebäude weiter optimieren, auch mit Baumaßnahmen, und die Energieeffizienz im Gewerbe weiter fördern. Demnächst soll auch jeder Bürger online sehen können, wie viel Energie ein bestimmtes Gemeindegebäude zu einem bestimmten Zeit-

punkt verbraucht: »Jeder kann sich dann also die Frage beantworten, ob im Rathaus noch Licht brennt.

Auf Moorboden

Dass Woerden ein besonderes Interesse am Klimaschutz haben müsste, wurde den Gästen bei einem Rundgang über die zum Innovationszentrum gehörende Hofanlage deutlich. Die Partnerstadt liegt unterhalb des Meeresspiegels und steht auf weichem Moorboden – was passiert also, wenn die Weltmeere weiter steigen?

Inklusion

Im nächsten Jahr kommen die Woerdener nach Steinhagen. Bürgermeister Klaus Besser schlug schon jetzt das Thema vor: Inklusion in Schule und Arbeitswelt.