



RAADSVOORSTEL

15R.00219

**Indiener:** college van burgemeester en wethouders**Datum:** 14 april 2015**Portefeuillehouder(s):** Duindam en Koster**Portefeuille(s):** Welzijn**Contactpersoon:** R. de Jongh**Tel.nr.:** 06-20094767 **E-mailadres:** jongh.r@woerden.nl**Onderwerp:** Investeringsplan 2015 Sociaal Domein**De raad besluit:**

1. Het investeringsplan 2015 Sociaal Domein, met de daarin genoemde kaders voor de investeringen vast te stellen.
2. In te stemmen met de voorgestelde investeringen in Signalering, preventie, 0^e lijn en 2^e lijn:

- Innovaties voorveld	€ 200.000
- Inwonersinitiatief	200.000
- Mantelzorg / respijt	75.000
- Inwonercloud	170.000
- Samenwerking voorveld	20.000
- Integraal PGB	37.500
- Innovatie en aanpassing zorgaanbod	200.000

Inleiding:

Woerden heeft voor de (extra) investeringen in het sociaal domein een fonds voor 3 jaar beschikbaar gesteld (1 miljoen in 2015, 500.000 in 2016 en 250.000 in 2017). Doel van dit investeringsfonds is de transformatie van het sociaal domein een impuls te geven.

Tijdens de behandeling van het Integrale Beleidsplan Sociaal Domein 2014 – 2016 (6 november 2014) zijn 2 moties aangenomen, waarmee het college is verzocht een plan te maken voor de inzet van het investeringsfonds. In de eerste versie van het investeringsplan 2015 (december 2014) waren de gewenste investeringen voor 2015 (die in december 2014 in beeld waren) ingedeeld naar 4 middellange termijn doelstellingen (zoals beschreven in de Programmabegroting 2015 – 2018). Deze versie is teruggetrokken door de betrokken wethouders, na een eerste bespreking in de Raad. Daarop is een oplegger bij het plan gemaakt. De oplegger ging in op de wens van de Raad om een indeling langs de lagen- of lijnenstructuur uit het integraal beleidsplan Sociaal Domein te hanteren, namelijk: Signaleren, Preventie, 0e lijn zorg, Toegang, 1e lijn zorg, 2e lijn zorg, Overig.

De oplegger en het plan zijn besproken in een consultatieronde met de fracties (6 van de 8 fracties hebben gebruik gemaakt van dit aanbod om extra input te leveren). Hiermee zijn aanvullende beelden voor het investeringsplan opgehaald. Met deze informatie is de voorliggende versie van het investeringsplan gemaakt.

De bevoegdheid van de raad komt voort uit de volgende wet- en/of regelgeving:

De raad is bevoegd kaders te stellen voor inzet van het investeringsfonds.

Beoogd effect:

De transformatie van het sociaal domein een impuls te geven.

Argumenten:

1. *Met de input van de consultatieronde zijn de kaders voor de besteding van het investeringsfonds verder ingekleurd.*

- | |
|---|
| <ul style="list-style-type: none">• Investeringsplan vanuit het investeringsfonds moeten uiteindelijk bestaande (duurdere) infrastructuur vervangen en niet zozeer nieuwe infrastructuur toevoegen.• Geeft vanuit een totaal financieel overzicht aan dat het investeringsfonds voor bepaalde investeringen daadwerkelijk aangesproken moet worden, mede omdat de andere budgetten uitgeput zijn.• Geef inzicht in het nut en de noodzaak en de return on investment voor de investeringen in kwalitatieve zin en waar mogelijk in kwantitatieve zin (de geconsulteerde fracties geven blijk van het begrip dat de investeringen in het sociaal domein zich niet zondermeer in financiële baten laten uitdrukken).• Het investeringsplan moet niet een opeenstapeling van enigszins willekeurige 'projecten' zijn. |
|---|

De uitgebreide kaders voor het investeringsplan en investeringen uit het investeringsfonds vindt u in bijlage 1 bij het Investeringsplan 2015 Sociaal Domein (p. 15).

2. *In aanvulling op de middelen die vanuit de reguliere begroting worden ingezet om de transformatie te realiseren, zijn aanvullende investeringen nodig om de gestelde doelen te kunnen bereiken.*

Op alle fronten wordt gewerkt om de doelen uit het Integrale beleidsplan Sociaal Domein te realiseren en de transformatie echt vorm te geven. Dit doen we vooral door ons werk samen met de ketenpartners anders in te richten en door slim in te kopen. In het voorliggende investeringsplan wordt globaal inzicht gegeven in waar de reguliere begrotingsmiddelen voor worden benut en waar we vanuit de reguliere begroting tijd en geld voor vrijmaken voor investeringen die naar onze mening belangrijk zijn (hoofdstuk 2 en 3). In een aantal gevallen is alleen een andere manier van werken en de inzet van reguliere begrotingsmiddelen onvoldoende en moeten we investeren om onze doelen te realiseren. Wij stellen voor het investeringsfonds aan te wenden voor de investeringen op het gebied van signalering, preventie en 0^e lijn en 2^e lijn, zoals beschreven in hoofdstuk 3 en 4 van het voorliggende plan. Het gaat om:

- Investeren in innovatie in signalering, preventie en 0^e lijn.
- Investeren in inwoners-initiatieven
- Samenwerking in het voorveld bevorderen
- Investeren in mantelzorg en respijtzorg
- Investeren in eigen regie en privacy van inwoners middels ICT
- Investeren in een integraal PGB voor inwoners
- Investeren in innovatie in de zorg en ondersteuning.

Kanttekeningen:

-

Financiën:

Dit schema geeft de voorgestelde (nieuwe) investeringen vanuit het investeringsfonds.

	investerings fonds 2015	planning (start datum)
Beschikbaar:	1.000.000	
Investerings in Sign, Prev, 0e-lijn		
Innovaties voorveld	200.000	Q2
Inwonersinitiatief	200.000	Q2
Mantelzorg en respijt (motie adempauze) *****	75.000	Q2
Inwonercloud	170.000	Q2
Samenwerking bevorderen in voorveld	20.000	Q2
Integraal PGB	37.500	Q3
Investerings in Toegang	0	
Investerings in 1e lijn	0	
Investerings in 2e lijn		
Innovatie en aanpassing zorgaanbod	200.000	Q2
totaal	902.500	
Restant	97.500	

Uitvoering:

Zie investeringsplan 2015 sociaal domein.

Communicatie:

-

Samenhang met eerdere besluitvorming:

Integraal Beleidsplan Sociaal Domein 2014 – 2016 (14R.00386)

Bijlagen:

Voorstel B&W Investeringsplan 2015 Sociaal Domein (15A.00390)
Raadsbesluit Investeringsplan 2015 Sociaal Domein (15R.00220)
Investeringsplan 2015 Sociaal Domein. Versie april 2015 (15i.01316)
Kopie van totaal uitvoeringskosten sociaal domein (15i.01315)

De indiener: college van burgemeester en wethouders

De secretaris

De burgemeester


drs. M.H.J. van Kruisbergen


V.J.H. Molkenboer



VOORSTEL AAN BURGEMEESTER EN WETHOUDERS
&
VOORSTEL AAN DE RAAD

Van: <i>R. de Jongh</i>	Tel nr: <i>06-20094767</i>	Nummer: 15A.00390
Datum: <i>8 april 2015</i>	Team: <i>Onderwijs, Welzijn en Zorg</i>	
Tekenstukken: <i>Ja</i>	Bijlagen: <i>1</i>	
Afschrift aan: <i>D. Wering, M. Fransen, E. van Eijk</i>		
N.a.v. (evt. briefnrs.):		
Onderwerp: <i>Investeringsplan 2015 Sociaal Domein</i>		
<p>Advies: De raad voor te stellen het Investeringsplan 2015 Sociaal Domein vast te stellen en akkoord te gaan met de daarin voorgestelde investeringen ten laste van het investeringsfonds.</p>		
		Begrotingsconsequenties
		Nee
B. en W. d.d.: 14/04/2015		
<p>Besluit 14-04-2015: Akkoord. Graag op het voorblad van het collegeadvies en het raadsvoorstel expliciet vermelden dat de portefeuillehouders Duindam en Koster hiervoor verantwoordelijk zijn.</p>		
<p>Gewenste datum behandeling in de raad (datum: zie vergaderschema): Ja,</p> <p>Fatale datum besluit van de raad: Nee</p>		
<p>Portefeuillehouder: wethouders Duindam en Koster</p>		

Extra overwegingen / kanttekeningen voor College

n.v.t.

Extra overwegingen / alternatieven / argumenten

n.v.t.

Kanttekeningen: Standpunt consulenten

n.v.t.

Samenhang met eerdere besluitvorming

Integraal Beleidsplan Sociaal Domein 2014 - 2016 (14R.00386)

Bijlagen

- Het raadsvoorstel geregistreerd onder corsanummer: 15R.00219
- Het raadsbesluit geregistreerd onder corsanummer: 15R.00220
- Investeringsplan 2015 Sociaal Domein geregistreerd onder corsanummer: 15i.01316
- Kopie van totaal uitvoeringskosten sociaal domein geregistreerd onder corsanummer: 15i.01315

RAADSBESLUIT

15R.00220



Agendapunt:

Onderwerp: Investeringsplan 2015 Sociaal Domein

De raad van de gemeente Woerden;

gelezen het voorstel d.d. 14 april 2015 van:
- burgemeester en wethouders

gelet op het bepaalde in de Gemeentewet;

b e s l u i t:

1. Het investeringsplan 2015 Sociaal Domein, met de daarin genoemde kaders voor de investeringen vast te stellen.
2. In te stemmen met de voorgestelde investeringen in Signalering, preventie, 0^e lijn en 2^e lijn:

- Innovaties voorveld	€	200.000
- Inwonersinitiatief		200.000
- Mantelzorg / respijt		75.000
- Inwonercloud		170.000
- Samenwerking voorveld		20.000
- Integraal PGB		37.500
- Innovatie en aanpassing zorgaanbod		200.000

Aldus besloten door de raad van de gemeente Woerden in zijn
openbare vergadering, gehouden op 28 april 2015

De griffier

De voorzitter

E.M. Geldorp

V.J.H. Molkenboer

Investeringsplan 2015 Sociaal Domein.

Versie April 2015

Inhoudsopgave

Inleiding	3
1 Programmabegroting.....	4
2 Investeringsfondsen ANDERS dan vanuit het investeringsfonds.....	4
3 Overzicht budget en investeringen uit investeringsfondsen.....	6
4 Investeringsfondsen toegelicht	7
4.1 Regisseren nulde lijn.....	7
4.1.1 Investeren in innovatie in de signalering, preventie en 0e lijn.	7
4.1.2 Investeren in inwoners-initiatieven.....	8
4.1.3 Samenwerking in het voorveld bevorderen.	8
4.1.4 Investeren in mantelzorgondersteuning en respijtzorg.....	10
4.2 Investeren in eigen regie en privacy van inwoners middels ICT.....	10
4.3 Investeren in een integraal PGB voor inwoners	12
4.4 Investeren in innovatie in (het aanbod van) de zorg en ondersteuning.....	13
Bijlage 1: Kaders voor investeringsplan en investeringen uit het investeringsfonds.....	15

Inleiding

Woerden heeft voor de (extra) investeringen in het sociale domein, nodig in het kader van de decentralisaties, een investeringsfonds voor 3 jaar beschikbaar gesteld (1 miljoen in jaar 2015, 500.000 in 2016 en 250.000 in 2017).

De kaders voor het investeringsfonds zijn gegeven in het coalitieakkoord, het integraal beleidsplan sociaal domein (vastgesteld november 2014) en enkele moties (de moties staan verwerkt in bijlage 1). In het coalitieakkoord staat: *“Er komt in 2015, 2016 en 2017 een investeringsfonds om eventuele meerkosten voor initiatieven, die bijdragen aan het behalen van efficiencyvoordelen en het behalen van structureel financieel evenwicht, te kunnen ondersteunen. Dit fonds wordt slechts ingezet, indien de rijksmiddelen voor deze herstructurering ontbreken of onvoldoende zijn. Dit fonds wordt gevuld vanuit gemeentelijke middelen. Het bedrag dat er in dit akkoord voor wordt gereserveerd, wordt verminderd met het bedrag dat ervoor vanuit het rijk beschikbaar wordt gesteld.”* Het investeringsfonds is bekrachtigd door de gemeenteraad met de vaststelling van de begroting 2015-2018.

In de eerste versie van het investeringsplan 2015 (dec 2014) waren de gewenste investeringen voor 2015 (die in december 2014 in beeld waren) ingedeeld naar vier middellange termijn doelstellingen (zoals beschreven in de Programmabegroting 2015 – 2018). Deze versie is teruggetrokken door de betrokken wethouders, na een eerste bespreking in de Raad. Daarop is in een oplegger op het plan gemaakt. De oplegger ging in op de wens van de Raad om een indeling langs de lagen- of lijnenstructuur uit het integraal beleidsplan Sociaal Domein te hanteren, namelijk: Signaleren, Preventie, 0e lijn zorg, Toegang, 1e lijn zorg, 2e lijn zorg, Overig.

De oplegger en het plan zijn besproken in een consultatieronde met de fracties (6 van de 8 fracties hebben gebruik gemaakt van dit aanbod om extra input te leveren). Hiermee zijn aanvullende beelden voor het investeringsplan opgehaald. Met deze informatie is de voorliggende versie van het investeringsplan gemaakt. In kader 1 is een samenvatting gegeven van de inkleuring van de kaders tijdens de consultatieronde.

Kader 1: inkleuring kaders uit de consultatieronde

- Investeringsfondsen vanuit het investeringsfonds moeten uiteindelijk bestaande (duurdere) infrastructuur vervangen en niet zozeer nieuwe infrastructuur toevoegen.
- Geeft vanuit een totaal financieel overzicht aan dat het investeringsfonds voor bepaalde investeringen daadwerkelijk aangesproken moet worden, mede omdat de andere budgetten uitgeput zijn.
- Geef inzicht in het nut en de noodzaak en de return on investment voor de investeringen in kwalitatieve zin en waar mogelijk in kwantitatieve zin (de geconsulteerde fracties geven blijk van het begrip dat de investeringen in het sociaal domein zich niet zondermeer in financiële baten laten uitdrukken).
- Het investeringsplan moet niet een opeenstapeling van enigszins willekeurige ‘projecten’ zijn.

leeswijzer

Op alle fronten wordt gewerkt om de doelen uit het Integrale beleidsplan Sociaal Domein te realiseren en de transformatie echt vorm te geven. Dit doen we vooral door ons werk samen met onze ketenpartners anders in te richten, en slim in te kopen. Hoofdstuk 2 en 3 geven globaal inzicht in waar de reguliere begrotingsmiddelen voor worden benut en waar we vanuit de reguliere begroting geld en tijd vrij maken voor investeringen die naar onze mening belangrijk zijn. In een aantal gevallen is alleen een andere manier van werken en de inzet van reguliere begrotingsmiddelen onvoldoende en moeten we investeren om onze doelen te realiseren. In die gevallen willen we het investeringsfonds benutten. In hoofdstuk 4 treft u een overzicht aan van de voorgestelde investeringen ten laste van dit investeringsfonds. In hoofdstuk 5 worden deze toegelicht. Kort wordt beschreven waarom we deze investering belangrijk vinden, criteria die wij hanteren bij de daadwerkelijke selectie van initiatieven en onze kijk op de return on investment.

1 Programmabegroting

In het bijgevoegde overzicht (bijlage 2) staat de geactualiseerde programmabegroting voor het hele sociale domein. Het totale bedrag van € 46.587.000 staat uitgesplitst naar de geraamde posten. Onder de streep staat, na aftrek van het miljoen aan taakstelling voor het sociaal domein, er een begroot tekort van € 507.626 (exclusief het verwachte tekort bij FermWerk).

De posten (bedragen) in het overzicht zijn gebaseerd op ramingen. Ramingen kunnen mee- of tegenvallen. Op posten als uitvoeringskosten wordt uiteraard direct gestuurd door het management. De Participatiewet, de WMO en de Jeugdwet zijn open einde regelingen. Op posten zoals budget Jeugd en budget Wmo wordt ook gestuurd, hoewel de sturingsmogelijkheden indirecter en beperkter zijn, zeker in dit overgangsjaar 2015. Bij de uitvoering van de taken zijn wij steeds bezig om inwoners te ondersteunen, zo dicht mogelijk, zo licht als kan en zo zwaar als nodig. Uitgangspunt is dat die ondersteuning enerzijds optimaal moet passen bij het leven van dat huishouden en anderzijds binnen de beschikbare budgetten gefinancierd moet worden. Wij verwachten dat deze benadering vooral voor onze inwoners, maar ook financieel, een positief effect zal hebben. De eerste ervaringen dit jaar laten zien dat deze verwachting reëel is.

Het overzicht laat zien dat de posten die voorliggend zijn aan het investeringsfonds qua raming uitgeput zijn. Daarmee komt het investeren vanuit het investeringsfonds binnen het gestelde kader van de raad: zoals het er nu naar uit ziet is er geen voorliggende investeringsruimte over voor een aantal noodzakelijk geachte investeringen in het sociaal domein.

2 Investerings ANDERS dan vanuit het investeringsfonds

Op basis de consultatieronde zijn de gewenste investeringen vanuit het investeringsfonds aangepast aan de inkleuring door de geconsulteerde fracties. Hierdoor stellen wij voor een aantal investeringen anders te financieren, namelijk:

- Investeren in ketensamenwerking (40.000).
- Verbeteren van ketenprocessen (40.000).

Deze investeringen blijven nodig (zoals in de eerdere versie beschreven) om de gewenste transformatie te realiseren. Als oplossing gaan we de benodigde menskracht voor dit werk waar mogelijk met interne mensen oppakken. We accepteren hiermee dat we langere doorlooptijden voor resultaten op deze terreinen incalculeren omdat we intern niemand volledig vrijgemaakt krijgen.

Ook de investeringen in de toegang tot zorg/ondersteuning vragen om een andere financieringsbron. Het gaat om:

- Extra begeleiding op kinderen die 18 jaar worden (20.000).
- Training en opleiding voor medewerkers (75.000).
- Investeren in back office ICT (40.000).

Ook deze investeringen zijn hard nodig om de transformatie te laten slagen. Deze investeringen financieren we daarom vanuit het uitvoeringsbudget. Dit is mogelijk omdat het geraamde uitvoeringsbudget van 12% ad € 1.733.120 nog niet volledig is uitgeput. Dat komt omdat er bewust gestart is met een beperkte bezetting van de formatie in het consultantenteam bij WoerdenWijzer.nl. Ons plan was op te schalen naarmate de werkdruk en de wachttijden toenemen. Door deze tactische keuze is er dus nog ruimte in het budget. Een nadeel van het 'niet voorziene' gebruik van dit uitvoeringsbudget is dat de geraamde ruimte om op te schalen kleiner wordt met als risico dat de primaire dienstverlening van WoerdenWijzer.nl (bijv wachttijden) onder druk kan komen te staan. Dat risico en de besluitvorming daarover zal het ambtelijk management in overleg met B&W nemen.

3 Overzicht budget en investeringen uit investeringsfonds

Dit schema geeft de voorgestelde (nieuwe) investeringen vanuit het investeringsfonds. Hierna wordt elke investering kort toegelicht.

	investerings fonds 2015	planning (start datum)
Beschikbaar:	1.000.000	
Investerings in Sign, Prev, 0e- lijn		
Innovaties voorveld	200.000	Q2
Inwonersinitiatief	200.000	Q2
Mantelzorg en respijt (motie adempauze) *****	75.000	Q2
Inwonercloud	170.000	Q2
Samenwerking bevorderen in voorveld	20.000	Q2
Integraal PGB	37.500	Q3
Investerings in Toegang	0	
Investerings in 1e lijn	0	
Investerings in 2e lijn		
Innovatie en aanpassing zorgaanbod	200.000	Q2
totaal	902.500	
Restant	97.500	

4 Investeringsplan toegelicht

4.1 Regisseren nulde lijn

Ons doel is simpel: meer mantelzorgers, meer vrijwilligers, meer initiatieven.

Dat realiseren we door:

- Het verbinden, stimuleren en faciliteren van initiatieven via wijkgericht werken in samenwerking met WoerdenWijzer-teams.
- Het regisseren via het Netwerk Informeel Aanbod (NIO).
- Ons opdrachtgeverschap naar Welzijn Woerden.

In dit licht willen we m.b.v. van het investeringsfonds de onderstaande (extra) investeringen kunnen doen.

4.1.1 Investeren in innovatie in de signalering, preventie en 0e lijn.

We willen zorg dichtbij, om de hoek. Omdat ondersteuning primair moet aansluiten bij de leefwereld van mensen en ter vervanging van duurder 2e lijns zorg. Die is er nu niet of onvoldoende. En slechts in beperkte mate zijn er maatschappelijke organisaties die “ondersteuning om de hoek/dichtbij” aanbieden. Hier zit dus een gat. Gericht en succesvol investeren in zorg om de hoek, tijdige signalering en preventie heeft een positief effect op de kwaliteit van leven van het huishouden en op de afname van de duurder 2e lijnszorg. “Ondersteuning dichtbij” moet echter wel eerst voldoende aanwezig zijn en functioneren voordat we de 2e lijn zorg en ondersteuning ook daadwerkelijk verantwoord kunnen afbouwen. Onze investeringen zijn gericht op het stimuleren en laten ontstaan van “ondersteuning dichtbij”.

Wij denken maximaal € 200.000 nodig te hebben voor het (laten of mede) ontwikkelen van diensten gericht op vroegsignalering, preventie en ondersteuning in de 0^e lijn. Bestaande maatschappelijke organisaties en/of nieuwe organisaties/initiatieven uit het lokale veld uitgenodigd hierop in te tekenen. Kleinere maatschappelijke organisaties/initiatieven krijgen de voorkeur ten opzichte van de grote spelers in Woerden (Welzijn Woerden, Careyn...). Initiatieven worden, waar mogelijk, geholpen door ambtenaren, aangezien kleinere organisaties minder beleids- en denkkraft in hun organisaties hebben om een idee goed uit te werken. Waar mogelijk worden succesvoorbeelden uit andere gemeenten gekopieerd door de ‘inschrijvers’. Initiatieven genesteld in de samenleving, bv in de vorm van coöperaties, verdienen daarbij de voorkeur.

Elk initiatief wordt beoordeeld op:

- Draagt het bij aan de kwaliteit van leven van de huishoudens in kwestie.
- Zijn ze ingebed in de lokale gemeenschap
- Bevordert het zelfregie en participatie van inwoners cq huishoudens
- Vervangen ze bestaande (duurdere) infrastructuur (en dus niet nieuwe infrastructuur toevoegen).
- Draagvlak (indien het directe consequenties voor een straat/buurt heeft).
- Realisme en haalbaarheid.
- Positieve (sociale) return on investment (in ieder geval kwalitatief).
- Is het een eenmalige (opstart)investering (vs jaarlijkse bijdrage).

We gaan transparant en openbaar (via onze website) bijhouden welke initiatieven ingediend worden, hoe we deze initiatieven beoordelen (bijv met behulp van inwoners) m.b.v. deze criteria en hoe we de initiatieven verder helpen. Ook gaan we de initiatieven volgen in hun voortgang en succes. Ook gaan de raad hier op regelmatige basis over informeren.

Een recent voorbeeld is de zorg coöperatie 'Zegveld Zorgt', gestart met een opstartsubsidie van de gemeente van € 5.000. Dit is gebaseerd op een model vanuit Austerlitz. Doel is dat zorgaanvragen in het dorp zelf opgepakt worden, door een dorpsconsulent. Deze heeft nauwe contacten met de vrijwilligers en de huisarts van Zegveld en probeert zorgvragen zo veel mogelijk in de eigen gemeenschap uit te zetten. Echter, als we goed kijken zou "Zegveld Zorgt" niet helemaal voldoen aan de criteria omdat men voor het inzetten van een dorpsconsulent een structurele bijdrage in het salaris vraagt van de gemeente.

4.1.2 Investeren in inwoners-initiatieven

Hoe meer inwoners zelf investeren in hun omgeving en elkaar hoe minder professionele ondersteuning nodig is. In Woerden ligt met een actief dorps-, wijk- en verenigingsleven een goede basis die we verder willen versterken. Ook hier helpt een stimulans vanuit de gemeente om de transformatie ook op dit punt te laten slagen. Daarbij dient gewaakt te worden dat deze initiatieven zelfregie en participatie van inwoners die ondersteuning nodig hebben, niet in de weg staan.

Wij denken een bedrag van maximaal € 200.000 beschikbaar te stellen voor innovatieve en/of goede initiatieven van en door inwoners in een straat, in een wijk. Inwoners worden uitgenodigd om met ideeën voor vroegsignalering, preventie, bevorderen van zelfregie en de versterking van de 0^e lijn te komen. Waar mogelijk worden succesvoorbeelden uit andere gemeenten gekopieerd door onze inwoners. Elk inwoner-initiatief wordt samen met betrokkenen beoordeeld op:

- Draagt het bij aan de kwaliteit van leven van de huishoudens in kwestie.
- Zijn ze ingebed in de lokale gemeenschap
- Bevordert het zelfregie en participatie van inwoners cq huishoudens
- Vervangen ze bestaande (duurdere) infrastructuur (en dus niet zozeer nieuwe infrastructuur toevoegen).
- Draagvlak in de straat/wijk
- Realisme en haalbaarheid.
- Positieve (sociale) return on investment (in ieder geval kwalitatief).
- Is het een eenmalige (opstart)investering (vs jaarlijkse bijdrage).

Ook hier gaan we gaan transparant en openbaar (via onze website) bijhouden welke initiatieven ingediend worden, hoe we deze initiatieven beoordelen m.b.v. deze criteria en hoe we de initiatieven verder helpen. Ook gaan we de initiatieven volgen in hun voortgang en succes. Ook gaan de raad hier op regelmatige basis over informeren.

Een aantoonbaar positieve return on investment is een criterium voor toekenning en wordt per ingediend initiatief beoordeeld.

4.1.3 Samenwerking in het voorveld bevorderen.

Gedacht wordt aan een budget van € 20.000 voor 2015 voor meer samenwerking in het voorveld (onderdeel van onze aanpak voor ondersteuning dichtbij).

Bij wijkopbouw, wijkontwikkeling oftewel samenwerking in het voorveld van de wijk wordt vaak gerefereerd aan wijkteams. Wijkteams zoals in veel gemeenten in Nederland zijn/worden neergezet. Het denkparadigma hierbij is goed te vergelijken met een "spin in het web".



Wijkteams die centraal in de wijk zitten en iedereen en alles kennen. En iedereen kent het wijkteam. Alle lijntjes lopen via het wijkteam: het wijkteam als alwetende oplossing voor de meeste problemen. Alle ballen op het wijkteam.

In Woerden willen we echter juist dat er vooral een sterk netwerk ontstaat zonder 1 centraal punt. Een ander denkparadigma:



Liever dan 'alle ballen op het wijkteam' zien we belangrijke actoren in het voorveld en de 1^e lijn met elkaar relaties leggen ter signalering, preventie en het bevorderen van zelfregie. Dat wil zeggen dat we actief willen investeren in de netwerken in de wijk. Wij kunnen dat doen door de 'haarlemmerolie' in de wijken te zijn: opdat actieve inwoners, vrijwilligers, kerkelijke organisaties, etc elkaar nog beter (leren) kennen en elkaar kunnen vinden. Doel is om succesvoller inwoners te helpen: Wat de een niet kan, kan de ander misschien juist wel voor een inwoner doen, of misschien zelfs samen. Maar daarvoor moeten ze elkaar wel eerst leren kennen. De praktijk is anders en veel actoren en organisaties kennen elkaar en elkaars werk niet of nauwelijks. Enkel gebaande paden worden bewandeld.

Wat we moeten doen is de haarlemmerolie in de wijk organiseren waardoor kennismaking en samenwerking op gang komt en blijft. In eerste instantie denken we aan het actief faciliteren van (bijeenkomsten "met natjes en droogjes" op wijkniveau met thematiekbespreking, discussierondes, kennismakingsvormen (zoals speed-daten) en korte presentaties. Budget is nodig voor praktische organisatie, zaalhuur, catering en wellicht uitnodiging van sprekers. De menskracht wordt geleverd vanuit een samenwerking tussen WoerdenWijzer.nl, AMW, Welzijnsconsulenten en Wijkverpleging (S1). En misschien moeten we ook wel iets actiefs, iets leuks aanbieden en in de slipstream daarvan een thema aan de orde stellen.

Bijvoorbeeld een keer buiten samen koken en dan nagaan of er mensen zijn die problemen hebben met eenzaamheid of boodschappen doen of alleen eten. Of een schoonmaakactie van de vuilnisbakken organiseren en dan kijken of iedereen wel in staat is zelf zijn vuilnisbak buiten te zetten. Etc

Het gaat dus om elkaar leren kennen en weten te vinden en kennis delen met elkaar over elkaar: Wie zijn het (vooral ook de sleutelfiguren uit de straat, de buurt of de wijk), hoe werken zij, waar zetten ze op in, wat doen ze voor inwoners, wanneer kunnen ze andere vrijwilligers er bij halen, wanneer escaleren ze naar anderen, naar bijvoorbeeld de gemeente, etc? En wat ons betreft worden in deze wijk-'structuur' ook de (andere) 1 lijns professionals zoals huisartsen, JGZ artsen en psychologen zeer actief betrokken.

Het resultaat moet zijn dat actieve inwoners (sleutelfiguren), vrijwilligers, mensen van maatschappelijke organisaties (veelal ook vrijwilligers of semi-professionals) en verenigingen elkaar weten te vinden voor het succesvol doorverwijzen en/of elkaar betrekken bij zorg en ondersteuning rondom inwoners. Dit op basis van wederkerigheid. Probeer svp nieuwe afhankelijkheden te voorkomen. Iedereen doet mee! Hierbij betrekken we ook huisartsen, psychologen en JGZ artsen: indien zij het voorveld in de wijk beter kennen kunnen ze 'patiënten' vaker doorsturen naar dit voorveld ipv rechtstreeks naar de 2^e lijn zorg. De

gemeente is in deze fase de meest aangewezen actor om de rol van haarlemmerolie op zich moet nemen.

De positieve return on investment is de verwachting dat zorg eerder, langduriger en/of succesvoller wordt gegeven in en door het voorveld, waardoor 1^e en vooral 2e lijn zorg niet nodig is of langer kan uitblijven. En vooral dat de kwaliteit van leven van inwoners vooruitgaat en hun zelfregie waar mogelijk toeneemt.

4.1.4 Investeren in mantelzorgondersteuning en respijtzorg.

We denken dat we een bedrag van maximaal € 75.000 moeten reserveren uit het investeringsfonds, voor de uitvoering van een uitvoeringsplan voor mantelzorger (conform de motie Adempauze). We verwachten veel van mantelzorgers en willen daarom investeren in de ondersteuningsstructuur voor mantelzorgers. In co-creatie met mantelzorgers en de mensen aan wie zij zorg verlenen in Woerden wordt een uitvoeringsplan gemaakt en uitgevoerd. Dit is nog niet gestart in afwachting van dit investeringsplan.

De positieve return on investment is dat Mantelzorg een van de goedkoopste vormen van zorg is. Investeren in de mantelzorg(ers) zodat zij hun taken (langer) kunnen blijven uitvoeren, waardoor professionele zorg niet/minder nodig is levert daarmee direct geld op. Elke bestaande mantelzorger die 'omvalt' levert direct een extra vraag naar professionele hulp. Elke potentiële mantelzorger die dit (toch maar) niet gaat doen, levert direct een extra druk op professionele hulp. Daarnaast en minstens zo belangrijk geldt voor de meeste mensen dat het fijn is om gesteund of verzorgd te worden door mensen in hun eigen leefwereld mits zij voldoende regie kunnen houden op hun eigen leven.

4.2 Investeren in eigen regie en privacy van inwoners middels ICT.

Het college B&W heeft € 170.000 beschikbaar gesteld voor fase 1 van de Inwonercloud. Wij stellen voor deze investeringen te dekken uit het investeringsbudget. Uitgangspunt hiervoor is het door de raad op 6 november 2014 vastgestelde beleid dat inwoners/huishoudens (volledig) zelf de regie bij het vormgeven van hun leven. Dit betekent dat zij, wanneer zij op een of meerdere leefgebieden ondersteuning nodig hebben:

- zelf een ondersteuningsbehoefte formuleren;
- zelf de noodzakelijke ondersteuning inkopen met een pgb (en/of zorg in natura);
- en 'eigenaar' zijn van hun dossier en alle gegevens die daarvoor worden verzameld (privacy).

Organiseren vanuit klantperspectief over organisatiegrenzen heen

Om dit ook daadwerkelijk te realiseren moeten we als overheden en zorgaanbieders onze processen organiseren vanuit dit inwonersperspectief en over onze eigen organisatiegrenzen heen. Doen we dat niet dan zal de nieuwe werkwijze door veel mensen ervaren worden als een (digitaal) doolhof: verschillende aanmeldprocedures bij verschillende instanties, meerdere malen dezelfde gegevens invullen, hetzelfde verhaal vertellen, dezelfde documenten toesturen naar verschillende instanties maar ook het ontbreken van relevante informatie die niet gedeeld is. Dit is niet alleen een administratief drama maar bevordert ook ongewenst calculerend gedrag bij inwoners en dienstverleners.

Een andere vraag is of de inwoner nu voldoende informatie heeft om te bepalen wie hem/haar goed kan ondersteunen. In de Inwonercloud staat het leven van de inwoner centraal en draait de inwoner aan de knoppen. De inwoner bepaalt zelf wie toegang heeft tot welke informatie, selecteert zelf zijn/haar hulpverleners op basis van prijs en kwaliteit en beheert zijn/haar eigen PGB. Door de inwoner 'achter het stuur te zetten' ontstaat ook een andere relatie met alle andere betrokken partijen.

Een ommekeer in denken: overheidsorganisaties, zorgverleners etc. zijn onderdeel van processen van inwoners in plaats van dat een inwoner onderdeel is van de processen van de verschillende instanties die los van elkaar werken. Als je een huishouden, een plan, een budget en de inwoner als regisseur wil dan is er ook een samenwerkingsplatform nodig: Een digitale oplossing is het meest effectief ergo de InwonerCloud.

Inwonercloud en privacy

Privacy anno nu in de gemeente Woerden voldoet met veel extra administratieve handelingen aan de wetgeving maar is zeker niet toekomstbestendig en ook niet conform ons doel, gericht op transformatie en zelfregie. Met de huidige hulpmiddelen (software) leggen wij namelijk grotendeels de verhalen van inwoners, de gesprekken, de ondersteuningsplannen[1] en beschikkingen vast in onze backoffice en sturen kopieën terug naar inwoners. Wij vragen de inwoner of ze akkoord gaan met het doorsturen, delen en inzien van informatie en zo ja aan wie. Inwoners kunnen ons altijd om inzage van hun dossier vragen maar kunnen er zelf niet 24/7 bij. Met de Inwonercloud kantelt deze werkwijze: De inwoner beheert grotendeels zelf zijn dossier en geeft betrokken partijen, waaronder de gemeente, huisarts, docenten, zorgaanbieders, etc. toegang tot (stukjes) van zijn of haar dossier. Een hele andere wereld waarmee we ons doel bereiken en klaar staan voor de (te verwachten) nieuwe privacywetgeving (nationaal, Europees en vanuit de geratificeerde VN verdragen).

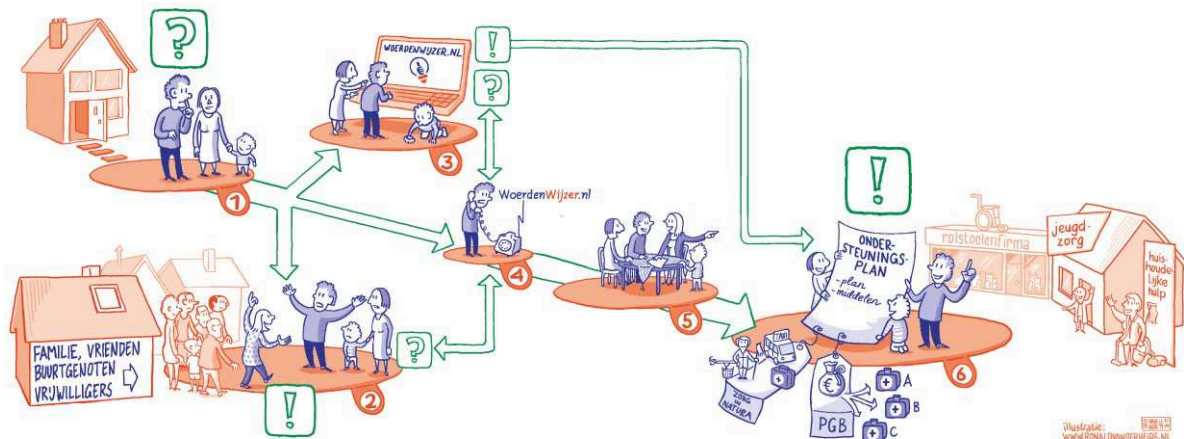
Return on investment

De Inwonercloud zal impact hebben op onze eigen organisatie en kosten. Hoe meer de inwoner zelf doet en registreert hoe minder wij hoeven te doen. De Inwonercloud heeft ook direct invloed op het werk van onze consultants en op onze backofficeprocessen. Waar we in Nederland tot voor kort meerdere processen hadden bij verschillende organisaties voor verschillende vormen van ondersteuning hebben we nu 1 hoofdproces bij de gemeente (zie tekening). Dit zal naar verwachting er toe leiden dat we vanaf 2016 structureel 1 fte ad €55.000/jaar minder nodig hebben bij het consultantenteam van woerdenwijzer.nl.

De Inwonercloud in combinatie met eenvoudige en gebruiksvriendelijke backofficesoftware gaat ook in onze backoffice kosten besparen. Tot nu toe werken we met 'oude' en complexe backoffice software die zich niet of nauwelijks laat aanpassen. Ook is de leveranciersafhankelijkheid te groot door de complexiteit en de contracten (de zgn. vendor-lock-in). Het administratieve proces kan eenvoudiger (betalingen, managementinformatie verzamelen, etc). Met een andere inrichting van processen en ondersteunende software en inwonercloud kunnen wij bij de administratieve functies structureel met 1 fte minder ad €45.000/ jaar.

Een belangrijk selectiecriteria is de return on investment van deze investering: het jaarlijks onderhoud, de benodigde arbeidskracht voor applicatiebeheer en de koppeling met de inwonercloud moet lager zijn dan de huidige kosten.

Met een slimme combinatie van investeren in de inwonercloud en in onze eigen backoffice applicaties kunnen we naar verwachting met 2,0 fte minder bij Woerdenwijzer. Dit levert een jaarlijkse structurele besparing op van €100.000. Deze hebben we ook nodig om de structurele taakstelling van €1.040.000 op het sociaal domein (programma 3 uit de begroting) te realiseren. De inwonercloud in combinatie met nieuwe backofficesoftware is daarom een investering die tussen de twee en drie jaar structureel geld oplevert.



Plan van aanpak en samenwerking met gemeenten en de VNG

Het idee van de inwonercloud is gebaseerd op het concept jeugdcloud (zie filmpje www.jeugdcloud.nl). Het concept is in co-creatie met een aantal inwoners, zorgverleners en ambtenaren uitgewerkt in een plan van aanpak. Deze groep heeft gezamenlijk 100 functionaliteiten (gebundeld in 9 thema's) geformuleerd die inwoners kunnen ondersteunen bij het voeren van eigen regie. Omdat deze functionaliteiten in de cloud worden georganiseerd is het eenvoudig om over organisatiegrenzen heen samen te werken en ook het principe, indien de inwoner dat toestaat, eenmalige invoer meervoudig gebruik van gegevens en documenten over de organisatiegrenzen toe te passen. Randvoorwaarde daarbij is dat beveiliging en privacy ook technisch gewaarborgd is. Het plan van aanpak staat op www.inwonercloud.nl.

We doen het niet alleen. De Inwonercloud is een antwoord op een vraagstuk wat niet uniek is voor Woerden. Wij werken concreet samen met andere gemeenten (Eindhoven, Boxtel, Amsterdam en de VNG). De gemeenten Oudewater, De Ronde Venen en Krimpenerwaard willen aanhaken.

Financiering in sprints

We gaan het wiel niet opnieuw uitvinden. Er zijn al verschillende apps of software die regie door inwoners ondersteunen. Deze worden geselecteerd en worden ontsloten via een gemeentelijke appstore (1^{ste} helft 2015). Voorwaarde is dat de apps voldoen aan open software, kwaliteit- en privacystandaarden. Met deze apps of software willen we met inwoners aan de slag gaan bij hun ondersteuning en vanuit gebruikers feedback deze verder gaan ontwikkelen en waar wenselijk integreren. Dit doen we in sprints: kleine, gecontroleerde, stappen. We geven opdracht en financiering per sprint. Dit maakt het proces voor ons beheersbaar en controleerbaar. Bij de financiering van de sprints bepalen we wie wat investeert: deels de gemeente en deels de ontwikkelaar. Zie concreet het plan van aanpak op www.inwonercloud.nl voor meer detail.

4.3 Investeren in een integraal PGB voor inwoners

Voor de pilot i-PGB stellen we voor om €37.500 te reserveren uit het investeringsfonds. De inwoner behoudt en versterkt met een i-pgb de eigen regie, heeft meer keuzevrijheid en kan een arrangement laten ontstaan wat past bij zijn leven met ruimte voor eigen verantwoordelijkheid. Erkenning van individuele ondersteuningsbehoefte en kennis over het eigen leven is een centrale doelstelling in dit project. Op 14 Juni hebben de gemeenten Delft en Woerden van staatssecretaris Van Rijn toestemming gekregen voor een pilot i-PGB. De pilot wordt vrijwel geheel door de ministeries van VWS en BZK gefinancierd met een budget

van €300.000. Woerden rekent met een werkbudget van €12.500 en draagt €25.000 bij aan de evaluatie van de pilot. Het evaluatie deel ad €25.000 is naar verwachting pas in 2016 nodig. In Woerden zullen 100 a 125 inwoners meedoen.

De positieve return on investement is dat het i-PGB aangewend kan worden voor alle levensgebieden (ontschotting van ondersteuningsvormen) van inwoners en voor een langere periode. Het is namelijk onnodig belastend en inefficiënt om blijvende aandoeningen bij inwoners herhaaldelijk vast te stellen. Dit geeft een positief effect voor de betrokken inwoners en voor de gemeentelijke organisatie (= geen overbodige "her-indicaties"). Ook zal met het persoonlijke arrangement meer maatwerk mogelijk zijn wat zelfregie en de gewenste transformatie zal bevorderen.

4.4 Investeren in innovatie in (het aanbod van) de zorg en ondersteuning

Voorgesteld wordt om voor een lokale experimenteerregeling (vgl met de provincie) een bedrag van € 200.000 te reserveren uit het investeringsfonds. Innovatie in de zorg en ondersteuning moet bij gaan dragen aan de besparing op de kosten van de dure 2^e lijns zorg.

Voor aanbieders jeugdzorg is er een experimenteerregeling geweest vanuit de Provincie. Binnen dit kader is in Woerden in augustus 2013 de pilot Kiekeboe (Vroegsignalering < 4 jaar) gestart. Kiekeboe is samen met een pilot in de gemeente De Ronde Venen (gericht op het versterken van het voortgezet onderwijs door het verstevigen van de link met kennis en zorg uit de tweedelijns jeugdhulp) succesvol gebleken. De toevoeging van expertise uit de tweede lijn zorgt voor preventief handelen en een snellere doorlooptijd op de natuurlijke vindplaatsen, zoals scholen. De inzet van de expertise werkt eveneens ondersteunend bij de vraagverheldering van het kind en de ouders. De twee pilots lenen zich heel goed om lokaal geïmplementeerd te worden. De Woerdense VO-scholen Minkema College (locatie Stein), Kalsbeek College locatie Schilderskwartier en het Futura College willen daarom vanaf de eerste helft van 2015 tot eind 2016 experimenten met jeugdhulpmedewerkers in de school.

In de inkoopgesprekken met aanbieders is gebleken dat veel initiatieven die bijdragen aan de transformatie reeds in de offertes zijn verwerkt. Voorbeelden zijn zorg van residentieel naar specialistisch ambuland in de jeugdzorg, maar ook de inzet van vrijwilligers onder supervisie van professional in de dagbesteding.

De transformatie gaat nu echt van start. Uit de inkoopgesprekken met aanbieders bleek dat sommige goede ideeën nu niet gerealiseerd kunnen worden omdat dit een investering vooraf vraagt of omdat de frictiekosten te hoog zijn. Wij stellen voor in het 2^e kwartaal van 2015 een regeling te maken voor aanbieders met innovatieve projecten. De best scorende projecten binnen de regeling komen in aanmerking voor een bijdrage in ontwikkelkosten: Criteria zijn:

- Is het aanbod gebaseerd op de vraag van inwoners
- Is het aanbod samen met inwoners tot stand gebracht
- Draagt het bij aan de kwaliteit van leven van de huishoudens in kwestie.
- Zijn ze ingebed in de lokale gemeenschap
- Vervangt het bestaande (duurdere) zorg (en dus niet nieuwe zorg toevoegen).
- Is het gericht op (eerdere) afbouw van zorg, zelfregie en participatie van inwoners cq huishoudens.
- Haalbaarheid.
- Positieve (sociale) return on investment (kwantitatief en kwalitatief).
- Is het een eenmalige (opstart)investering (vs jaarlijkse bijdrage).

Tevens zal onderzocht worden of resultaat financiering – zoals toegepast in de regio Gooi&Vechtstreek – kan bijdragen aan het ontstaan van een passender aanbod (www.regiogenv.nl/sociaal/sociaal-domein/projecten/digitaal-leefplein).

Een positieve return on investment is een criterium voor toekenning en wordt per ingediend experiment/initiatief beoordeeld.

Bijlage 1: Kaders voor investeringsplan en investeringen uit het investeringsfonds.

(uit motie kaders van de raad)

- De lagen- of lijnenstructuur (Signaleren, Preventie, 0e lijn, Toegang, 1e lijn, 2e lijn en overig) te gebruiken en nader uit te werken.
- In 2015-2016 geleidelijk een verschuiving van zwaardere naar lichtere vormen van zorg en preventie te realiseren,
- Daar waar inwoners aangewezen blijven op zwaardere zorg blijft deze aanwezig blijft en deze van goede kwaliteit is.
- Binnen het sociaal domein gebruik te maken van de volgende volgorde:
- Zorg wordt door inwoners en hun sociale netwerk in wijken en kernen zelf georganiseerd.
- In de wijken kunnen inloopmogelijkheden worden ondergebracht in bijvoorbeeld buurthuizen, kerken of verenigingsgebouwen. naar behoefte en initiatief van de inwoners. Via de telefoon kan informatie gegeven worden. En via de website, e-mail en whatsapp kunnen de digitaal behendige inwoners de benodigde informatie vinden. Op deze wijze krijgen de inwoners de toegang die het beste bij hen past.
- De inwoner formuleert zelf zijn/haar eigen zorgplan en blijft zelf eigenaar van het eigen dossier. Bij een ongecompliceerd probleem blijft de inwoner na beschikkingstelling door de Woerdenwijzer consulent, eigen regisseur.
- Bij een gecompliceerd probleem wordt (tijdelijke) ondersteuning door de gemeente georganiseerd. Bij multiprobleem situaties binnen een gezin wordt gewerkt met het principe, 1 huishouden, 1 ondersteuningsplan, 1 coördinator. De cliënt of het gezin blijft in beginsel zelf regisseur,
- Bijzonder aandacht aan hoe vrijwilligers, organisaties zoals kerken en verenigingsleven en de inlooplocaties gerealiseerd worden.
- In de planning zijn de realisatie en oplevertijdstoppen door gemeente Woerden opgenomen.
- De “er op af” functie een belangrijke rol in vroegsignalering te laten spelen maar deze zal niet overgaan in bemoeizucht en stimulering van de zorgvraag.
- Dat het ondersteuningsplan wordt geëvalueerd op initiatief van de cliënt als verandering van de hulpvraag blijkt. Bij blijken van een (te) ruime of niet passende indicatie bijvoorbeeld vanwege verandering van de (zorg)situatie, moet ook door derden/gemeente de ondersteuningsplan kunnen worden geëvalueerd in samenspraak met de cliënt.
- Dat fraude met voorzieningen wordt bestreden.

(uit de motie adempauze)

- Kom met voorstel dat beoogt om mantelzorgers actief en integraal te ondersteunen.

(uit de motie bestedingskaders investeringsfonds Sociaal Domein)

- De intentie van het investeringsfonds Sociaal Domein is te investeren
- Investering is gebaseerd op een business case met een aantoonbare return-on-investment (zowel in financiële en kwalitatieve zin); *(NB Dit punt is niet overgenomen door het college).*
- De middelen binnen het fonds worden alleen aangewend na door de raad goedgekeurd plan.
- De middelen binnen het fonds worden aangewend voor versterking van taken op het gebied van:
 - o 1) preventie,
 - o 2) versterking van de aansluiting bij natuurlijke vindplaatsen in de wijken,
 - o 3) ondersteuning van vrijwilligers en mantelzorgers en
 - o 4) zelfregie.
- Het beoogd effect: verschuiving van zorg van 2e naar 0e lijn.

(uit het integraal beleidsplan)

- Bouw een nieuwe ondersteuningsstructuur voor inwoners/huishoudens met een vraag betreffende het sociaal domein:
 1. Het sociaal netwerk.

2. De integrale toegang WoerdenWijzer.nl (website met informatie en telefonische medewerkers).
3. Consulents (van/bij WoerdenWijzer.nl⁵ die ondersteuning dichtbij inwoners uitvoeren en o.a. helpen bij ondersteuningsplannen).
4. Sociaal Makelaars van WoerdenWijzer.nl (speciaal voor multiprobleem-huishoudens zonder eigen regie).
5. Een stedelijk specialistenteam (van waaruit een specialist kan helpen bij het ondersteuningsplan in geval van zeer specifieke problematiek, op aanvraag van een consulent of sociaal makelaar).
6. Het SAVE-team (in die gevallen waarbij de veiligheid van kinderen in het geding is).

Programma 3 programmabegroting 2015

Totaal uitgavenraming		46.587.000
Af doorbelastingen diverse teams:		
WoerdenWijzer	-1.006.734	
OWZ	-550.592	
Wmo/Shv	-1.409.011	
JLV	-386.914	
KCC	-70.721	
Vastgoed	-8.340	
Financien	-35.534	
Totaal doorbelastingen programma 3		-3.467.846
Resterende raming voor uitgaven		43.119.154
Waarvan voor nieuwe taak jeugd		-9.311.095
Waarvan voor nieuwe taak AWBZ		-5.131.570
Waarvan Ferm Werk (klantgebonden en uitvoeringskosten):		
Bijstandsverlening		-8.557.900
Sociale werkvoorziening		-7.172.851
Minimabeleid		-1.018.415
Participatie		-1.713.517
Waarvan Wmo 2007		-2.830.000
Waarvan Wmo voorzieningen		-2.005.101
Waarvan kwijtschelding gemeentelijke belastingen		-280.000
Waarvan peuterspeelzalen/kinderopvang		-438.890
Waarvan subsidie Careyn		-649.936
Waarvan subsidie Welzijn Woerden		-654.414
Waarvan wijkgericht werken/wijkplatforms		-178.780
Waarvan bijdrage GGD		-599.500
Waarvan jeugdgezondheidszorg		-1.095.322
Waarvan investeringsfonds		-1.000.000
Resterende raming voor overige uitgaven sociaal domein,		481.863

Nieuwe taken begroot		Jeugdzorg en Awbz/Wmo obv septembercirculaire
Budget Jeugd		9.311.095
Budget Awbz/Wmo		5.131.570
Totaal budget		14.442.665
Overige inkomsten:		
Eigen bijdrage nieuwe taken Awbz/Wmo	pm	
ouderbijdrage	pm	

Uitgaven		
Bovenregionale ambtelijke uitvoeringskosten	2%	288.853
Lokaal ambtelijk	4%	577.707
Wijkteams	6%	866.560
Totaal beschikbaar uitvoeringskosten		1.733.120
Inkoopbegroting	80%	11.554.132
Landelijk arrangement	4%	577.707
Risicofonds	4%	577.707
Totaal	100%	14.442.665

Uitwerking uitvoeringskosten	12%	1.733.120
Af claims:		
kosten gastgemeente	-75.293	
Inkoop 2016 en wachtlijstmanager	-60.000	
inzet eigen uren gemeente t.b.v. gastgemeente	0	
regionaal expertise team Jeugd	-100.000	
regionaal expertise 18+	-100.000	
extra formatie	-1.099.989	
opslag POSG 11%	-120.999	
opslag huisvestingskosten 3%	-33.000	
gevolgen backoffice Oudewater	-63.000	
extra kosten CAK	0	
extra kosten SVB	0	
		-1.652.280
Nog beschikbaar		80.839

conform collegebesluit gastgemeente
conform collegebesluit gastgemeente
betreft 41.550 euro, maar uitgegaan is van geen vervanging
conform aangepast overzicht (zie mail Rick d.d. 11 februari 2015)
conform aangepast overzicht (zie mail Rick d.d. 11 februari 2015)
conform aangepast overzicht (zie mail Eric d.d. 16 februari 2015)

wordt in 2015 betaald door Rijk
wordt in 2015 betaald door Rijk

Landelijk arrangement	4%	577.707
nog uit te geven		-577.707
Nog beschikbaar		0

Risicofonds	4%	577.707
nog uit te geven		-577.707
Nog beschikbaar		0

Inkoopbegroting		11.554.132
macrobudget versie 22 tekort Jeugd		-253.015
macrobudget versie 22 overschot AWBZ/WMO		904.550
nog rekening houden met:		
vrijgevestigenden/zorgcontinuïteit		-200.000
mantelzorg		0
Nog beschikbaar		451.535

kostenverhogend
uit reguliere budgetten (themabijeenkomst directie 18-2-15)

Totaal raming nog beschikbaar		
Resultaat uitvoeringskosten		80.839
Resultaat landelijk arrangement		0
Resultaat risicofonds		0

Resultaat inkoopbegroting		451.535	
tekort Ferm Werk 2015	NB4.		
Mee / tegenvallers overige uitgaven sociaal domein	pm		
		532.374	
Taakstelling sociaal domein		1.040.000	NB. 5
Verschil beschikbaar-taakstelling		507.626	

Investeringsfonds 2015		1.000.000	
Af claims conform investeringsplan:			Plan nog niet goedgekeurd
Nog beschikbaar		1.000.000	

NB 1.**Betekenis Zachte Landing volgens coalitieoverleg (mail Bob Duindam 2 juli 2014)**

Afspraak in coalitieakkoord is helder: investeringsfonds voor opbouw infrastructuur en kantelen werkwijze bedoeld om na 3 jaar budgettair neutraal te kunnen werken. Kans op exploitatietekort (verschil inkomsten en uitgaven nieuw gedecentraliseerde taken) wordt uitgewerkt in risicoparagraaf. Eventuele tekorten worden gedekt uit algemene reserve. Eventuele overschotten landen in nieuwe reserve sociaal deelfonds. Huidige reserve Wmo blijft ongemoeid en wordt gebruikt ter dekking van korting op huidige Wmo taken.

NB 2.**Besluitvorming cluster 1**

- a. De kosten voor gebruik van capaciteit te verevenen. D.w.z. dat de regio's met gesloten beurzen onderling zo optimaal mogelijk de ingekochte capaciteit benutten.
- b. In mei 2015 wordt bepaald of aanvullende inkoop nodig is: Indien het gezamenlijk gebruik de totale capaciteit uit alle RTA's samen overschrijdt, volgt een gezamenlijk bestuurlijk besluit tot aanvullende capaciteit van maximaal 10% van de gecorrigeerde uitvraag 2012. ook hiervoor geldt optimale benutting met gesloten beurzen.
- c. Indien een regio meer gebruikt dan 90% van de gecorrigeerde uitvraag 2012 (voor die regio) is dit aanleiding tot bestuurlijk overleg over de vraag of verevening ook voor dat meerdere van kracht blijft.
- d. Als de regio's tezamen in totaal onder het basisvolume blijven dan vindt er aan het einde van het jaar geen verevening plaats met de aanbieder of met elkaar (gesloten beurzen).

NB 3.

betreft landelijk 14.000 kinderen en jong volwassenen met extramurale zorg/Woerden 41 kinderen

NB 4.

tekort Ferm Werk is niet in dit overzicht verwerkt. Raming tekort Ferm Werk 2015 ca. € 1.000.000.

NB 5.

Ten behoeve van de taakstelling sociaal domein zijn de volgende posten in beeld (begroting aanpassen aan rekening).

Huishoudelijk Hulp	120.000
Wmo voorzieningen	170.000
Zorgmeldpunt	9.360
Totaal	299.360

Totaal document extra personeel	1.262.542
minus kosten gastgemeente	-162.553
Subtotaal	1.099.989
opslag POSG 11%	120.999
opslag huisvestingskosten 3%	33.000
Aangepaste raming	1.253.987

omschrijving	begroting 2014	rekening 2014	begroting 2015	opmerkingen
Kosten HH	2.817.308	2.531.104	2.650.000	
Kosten PGB HH	186.000	166.211	180.000	
Vervoersvoorzieningen	859.860	999.055	877.060	
Rolstoelen	646.921	538.663	659.861	
Woonvoorzieningen	368.180	298.842	468.180	
Stichting Welzijn Woerden	1.061.561	993.504	1.001.821	Beschikking 2015 ???
Careyn	601.196	610.214	649.936	
GGD	618.680	591.901	599.500	
CJG				
Diverse subsidies				
Zorgmeldpunt	9.180	0	9.360	
CJG				
Inzet AMW Woeren Wijzer	50.000	50.000	51.000	in 2014 incidenteel gebruik t.b.v. transitie
Sociaal domein infrastructuur	0	0		zie overzicht Rick de Jongh