



RAAD

Van: college van burgemeester en wethouders

Gemeente Woerden 10.017579



Registratiedatum: 08/12/2010
Behandelend afdeling: RAAD
Afgehandeld door/op:

Datum: 26 novemeber 2010

Contactpersoon: Alide de Leeuw

Tel.nr.: 0348 428431

E-mailadres: leeuw.a@woerden.nl

Onderwerp:

Lokale Educatieve Agenda (LEA)

Kennisnemen van:

De stuurgroep van de LEA heeft het beleidsplan vastgesteld voor de periode van 2010 tot 2012. Het is goed om u te informeren over de positie van de LEA en over de plannen voor de komende jaren. Deze informatie is te vinden in het bijgaande beleidsplan.

Inleiding:

In 2006 is de LEA kleinschalig gestart. Partijen die toen participeerden (gemeente, primair en voortgezet onderwijs) hebben een werkdocument vastgesteld.

In de zomer van 2009 heeft de stuurgroep een voortgangsrapportage opgesteld waarin ondermeer de uitbreiding van de LEA met middelbaar beroepsonderwijs en voorschoolse instellingen is gemeld.

De gemeenteraad heeft deze voortgangsrapportage ook ontvangen.

In het afgelopen jaar is de LEA verder uitgebouwd en steviger gepositioneerd. De redenen daarvoor, de visie op de samenwerking en de organisatie en uitwerking vindt u in het beleidsplan dat is opgesteld ter vervanging van het werkdocument.

In het beleidsplan zijn ook korte uitwerkingsplannen met activiteiten van verschillende beleidsterreinen te vinden.

De gemeente is wettelijk verplicht om over een aantal onderwerpen overleg te voeren met de schoolbesturen en met de voorschoolse instellingen. Dat gebeurt zowel in het Consensusoverleg als in de LEA. Sinds dit schooljaar worden in het Consensusoverleg alleen nog de huisvestigingsgerelateerde zaken besproken. Alle inhoudelijke onderwerpen komen in de stuurgroep LEA.

Kernboodschap:

De kern van het werk van de LEA, vastgelegd in het beleidsplan, is de uitvoering van onderwijsachterstandenbeleid. Dat is een wettelijke taak waarvoor de verantwoordelijkheid verdeeld is tussen gemeente en schoolbesturen.

Nieuw is dat in de LEA ook alle andere beleidsterreinen samenkomen, onderwijsbeleidsterreinen en aanverwante terreinen zoals de koppeling van het onderwijs aan de jeugdzorg en de samenwerking tussen onderwijs en bedrijfsleven.

Datum: 26 novemeber 2010

In de LEA verbinden we beleidsterreinen en ontwikkelingen waardoor meerwaarde en efficiëntie ontstaat. De doelstelling is het creëren van een krachtige doorlopende ontwikkelingslijn van 0 tot 23 jaar vanuit een eigen en een gezamenlijke verantwoordelijkheid.

Doordat in de LEA partijen bestuurlijk vertegenwoordigd zijn is de stuurgroep LEA ook het aanspreekpunt voor het College.

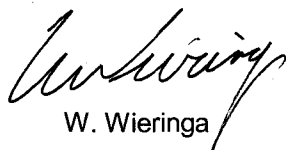
Vervolg:

De verdeling van onderwerpen tussen Consensusoverleg en LEA, de verbinding van alle onderwijsbeleidsterreinen in de LEA en de koppeling naar gerelateerde terreinen worden volgend jaar geëvalueerd. De bevindingen en de resultaten van het werk van de LEA zullen medio 2011 in een voortgangsrapportage worden vastgelegd.

Bijlagen:

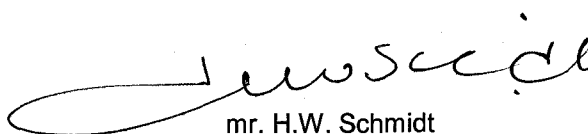
Beleidsplan Lokale Educatieve Agenda 2010-2012

De secretaris



W. Wieringa

De burgemeester



mr. H.W. Schmidt

**Beleidsplan
Lokale Educatieve Agenda
2010-2012**

DE LOKALE EDUCATIEVE AGENDA

Woerden

Beleidsplan van de Lokale Educatieve Agenda (LEA), vastgesteld door de stuurgroep in oktober 2010

Inhoud:

Blz. 2	1. Inleiding 1.1 LEA landelijk 1.2 Wettelijk kader 1.3 LEA in Woerden
Blz. 3	2. Visie
Blz. 4	3. Doelstelling en resultaten
	4. Organisatie
Blz. 5	5. Communicatie
Blz. 6	6. Financiën
	7. Beleidsterreinen en thema's
Blz. 7	8. Evaluatie

Bijlagen:

Blz. 8	Bijlage 1 Werkafspraken
Blz. 9	Bijlage 2 Kader besteding oab-middelen
	Bijlage 3 Uitwerkingsplannen van de beleidsterreinen:
Blz. 11	VVE
Blz. 13	Schakelklas
Blz. 15	Brede school en combinatiefuncties
Blz. 18	Overdracht PO-VO
Blz. 20	Maatschappelijke stages
Blz. 23	Aansluiting onderwijs-arbeidsmarkt
	Bijlage 4
Blz. 25	Schema overlegstructuur

Beleidsplan Lokale Educatieve Agenda (LEA) 2010-2012

Voorwoord

Voor u ligt het beleidsplan van de stuurgroep Lokale Educatieve Agenda van Woerden. Het beleidsplan bestrijkt de periode van 2010 tot 2012. We kiezen voor een relatief korte periode omdat in het politieke en maatschappelijke veld veel gaande is. Momenteel is nog onvoldoende duidelijk welke koerswijzigingen aanstaande zijn en wat de gevolgen zijn voor de lokale educatieve agenda op langere termijn.

Het streven is te gaan werken met langere termijn plannen.

Aan dit beleidsplan hangen uitwerkingsplannen van diverse beleidsterreinen, te vinden in de bijlage. In deze uitwerkingsplannen zijn de beoogde activiteiten opgenomen.

In dit beleidsplan leest u over het wettelijk kader, de landelijke ontwikkelingen, de visie, doelstellingen en resultaten, de organisatie, communicatie, financiële middelen en over de beleidsterreinen en thema's waarmee we aan de slag zijn en/of zullen gaan.

1. Inleiding

1.1 LEA landelijk:

De Lokale Educatieve Agenda is geïntroduceerd als een instrument om het lokaal onderwijsbeleid vorm en inhoud te geven na de wetswijzigingen in het onderwijs(achterstanden)beleid in 2006. Scholen en schoolbesturen kregen meer beleidsvrijheid en gemeenten minder taken en financiële sturingsmiddelen.

De LEA is een instrument voor gemeenten, schoolbesturen en overige partners om op basis van wederkerigheid en gelijkwaardigheid tot gezamenlijke afspraken te komen over het onderwijs- en jeugdbeleid en over de uitvoering en verantwoording.

De periode van het opstellen van de gezamenlijke agenda is over het algemeen in gemeenten goed gelukt. In de huidige fase richt de aandacht zich op het maken van concrete afspraken en op resultaten.

1.2 Wettelijk kader:

In de wet Onderwijsachterstanden worden gemeenten, schoolbesturen en kinderopvang verplicht om minimaal één keer per jaar gezamenlijk overleg te voeren over het bevorderen van integratie, het tegengaan van segregatie en het bestrijden van onderwijsachterstanden. De doelen van dit overleg zijn in de wet onderwijsachterstandenbeleid als volgt verwoord:

1. het creëren van een doorlopende leerlijn van voorschoolse educatie naar het basisonderwijs;
2. het realiseren van een betere spreiding voor het basisonderwijs van achterstandsl leerlingen over de scholen in de gemeente;
3. het terugdringen van de achterstandsproblematiek in een gemeente;
4. het maken van afspraken over het uitwisselen van leraren en leerlingen en het gezamenlijk organiseren van activiteiten om de integratie te bevorderen.
5. het maken van afspraken over de aanwending van de gemeentelijke middelen ten behoeve van het bestrijden van onderwijsachterstanden.

Het jaarlijks verplicht overleg is vastgesteld in artikel 167a van de WPO en in artikel 118a van de WVO.

1.3 LEA in Woerden:

In Woerden is vanaf eind 2007 een stuurgroep LEA ingesteld bestaande uit vertegenwoordigers van schoolbesturen voor primair en voortgezet onderwijs en van de gemeente. In 2008 is de stuurgroep verbreed met vertegenwoordigers van voorschoolse instellingen en van het middelbaar beroepsonderwijs. De keuze is gemaakt om voorlopig de stuurgroep niet verder uit te breiden met vertegenwoordigers uit de zorg, welzijn, sport, cultuur, vrije tijd en veiligheid maar om hen op agenda te betrekken.

De stuurgroep is ingesteld met als doelstelling voorstellen te doen voor een sterk gezamenlijk beleid, gericht op voorkomen en verminderen van achterstanden.

Kernwoorden daarbij zijn het *verbinden* van beleidsterreinen en ontwikkelingen om *samenhangend* beleid te ontwikkelen.

De ambitie is te komen tot een *sluitende* en *dekkende* onderwijs- en zorgstructuur.

Vanaf schooljaar 2010-2011 krijgt de stuurgroep een bredere taak dan de huidige. We kiezen er als lokale partners voor om ook andere onderwerpen te bespreken dan de wettelijk verplichte. Alle beleidsterreinen waarbij onderwijs en gemeente betrokken zijn, komen vanaf het schooljaar 2010-2011 bij elkaar in de stuurgroep LEA. De stuurgroep bespreekt de beleidsterreinen (die vaak in werkgroepen worden uitgewerkt) in samenhang en neemt beslissingen op hoofdlijnen.

De leden van de stuurgroep LEA zijn verantwoordelijk voor uitvoering in hun organisatie. In een aantal gevallen is door de wet bepaald hoe de uitvoering moet plaats vinden.

De stuurgroep maakt afspraken over de aanwending van de middelen ten behoeve van de bestrijding van achterstanden.

In een aantal gevallen beslist het College van B&W: als het gaat om een beleidsterrein dat door de gemeente wordt gefinancierd. De stuurgroep LEA kan dan een advies uitbrengen aan het College.

2. Visie

Als samenwerkende partners in de Lokale Educatieve Agenda zijn we gericht op het halen van resultaten van blijvende waarde. We doen dit in een proces van delen van verantwoordelijkheid, wederzijds respect en investeren van tijd.

Als partners die werken in de lokale gemeenschap dragen we gezamenlijk verantwoordelijkheid om jonge mensen zo te scholen en op te voeden dat ze later in staat zijn een waardevolle bijdrage te leveren aan de gemeenschap.

Elke partner werkt in een schakel van de educatieve keten. In elke schakel hebben we andere partners nodig om betere resultaten te kunnen halen binnen het geheel van de keten. Daar waar de schakels elkaar raken hebben we elkaar nodig om verbinding en voortgang te realiseren. Gezamenlijk creëren we zo een meerwaarde die tot uiting komt in een doorlopende ontwikkelingslijn van 0 tot en met 23 jaar.

Een krachtige doorlopende ontwikkelingslijn draagt bij aan burgerschapsvorming van de jonge mensen van de gemeenschap.

In de praktijk betekent dit dat we als partners veel aandacht hebben voor het versterken van de samenwerking en de afstemming tussen de partners die de schakels in de keten vormen. We hebben het dan over het benutten van kansen (bijvoorbeeld de inzet van combinatiefuncties, het omgaan met begaafdheid) en het afdekken van risico's (omgaan met achterstanden). In de praktijk betekent het dat we bestaande zaken oppakken en waar mogelijk verbeteren. Daarnaast pakken we nieuwe zaken op.

Vertegenwoordigers van de partners komen samen in de stuurgroep LEA. De stuurgroep voert de regie over de activiteiten en stelt zoveel mogelijk anderen in staat kansen te benutten en risico's af te dekken en deze zaken op een zinvolle en betekenisvolle wijze te organiseren in processen en producten.

3. Doelstelling en resultaten

Het doel van de Lokale Educatieve Agenda is dus om bestaand en nieuw beleid in gezamenlijkheid vorm te geven. Het tot nu toe gevoerde beleid op de diverse beleidsterreinen en thema's zal via de LEA efficiënter, integraler en sterker worden.

Het werk van de project- en werkgroepen (zie uitwerkingsplannen in de bijlage) draagt bij aan de algemene doelstelling van het voorkomen en bestrijden van achterstanden en aan die van integratie.

De stuurgroep verbindt signalen uit de werkgroepen, merkt trends op en zet vanuit die input acties in gang.

Concrete resultaten zijn te vinden in de uitwerkingsplannen per beleidsterrein/werkgroep (zie bijlage 3)

4. Organisatie

De **stuurgroep** LEA is samengesteld uit vertegenwoordigers van de volgende organisaties

- Triangel (kinderopvang)
- KMNKind&co (kinderopvang en peuterspeelzaalwerk)
- SPCO Groene Hart (protestants christelijk primair onderwijs)
- SKSWW (katholiek primair onderwijs)
- Stichting Klasse (openbaar primair onderwijs)
- Vereniging Passaat (samenwerkingsverband primair onderwijs)
- Directeurenconvent (voortgezet onderwijs Woerden)
- Samenwerkingsverband Voortgezet Onderwijs Woerden-Montfoort
- ID College
- ROC Midden Nederland
- Gemeente Woerden

Niet alle kleine schoolbesturen en kinderopvanginstellingen zijn direct vertegenwoordigd in de stuurgroep (zij kunnen wel participeren in de werkgroepen). Eén keer per jaar zal er een bijeenkomst zijn over de verplichte thema's en/of relevante brede thema's en over de planning van de LEA waarbij alle schoolbesturen en kinderopvanginstellingen uitgenodigd worden.

De stuurgroepleden van de beide voorschoolse instellingen koppelen terug naar de kleine organisaties (De Speelweide, Klein Kamerik, De Poppenkast).

Over de betrokkenheid van de kleine schoolbesturen voor primair onderwijs (éénpitters) zijn afspraken gemaakt: Ze kunnen als agenda-lid bij de stuurgroepvergadering aanwezig zijn en in de verlenging van de stuurgroepvergadering bij bespreking van kleine onderwerpen met weinig betrokken sectoren. Ze krijgen alle vergaderstukken.

In de stuurgroep LEA zijn geen vertegenwoordigers van de beleidsterreinen zorg, welzijn, sport, cultuur, veiligheid, vrije tijd. Deze beleidsterreinen houden zich ook bezig met jeugd. Echter in de stuurgroep is de lijn van onderwijs leidend. De stuurgroep ziet het als haar taak de samenhang van deze lijnen met die van onderwijs te bewaken en te versterken. Waar nodig worden vertegenwoordigers uit die sectoren op agenda uitgenodigd bij de stuurgroep. Ook kunnen deze sectoren deelnemen aan werkgroepen.

De coördinatie van de LEA ligt bij de gemeente. De rol van de gemeente is faciliterend en regisserend voor wat betreft het bewaken van de voortgang en de afspraken. De voorzitter van de stuurgroep en de gemeentelijke coördinator van de LEA dragen zorg voor de verbinding met relevante beleidsterreinen in de gemeentelijke organisatie, in het College en de gemeenteraad. De andere stuurgroepleden dragen de verantwoordelijkheid om de onderwerpen van de LEA te verbinden met ontwikkelingen in hun eigen organisatie en de organisaties die ze vertegenwoordigen. Zij houden contact met de 'werkers in het veld'.

De stuurgroep heeft werkafspraken gemaakt over de manier waarop we samenwerken (zie bijlage 1).

Er zijn **werkgroepen** actief op verschillende beleidsterreinen. De bestaande overleggen (werkgroepen) op de diverse beleidsterreinen zijn ondergebracht in een schema (zie bijlage 4). Deze werkgroepen hebben een duidelijke taak en goed afgebakende verantwoordelijkheden. Die taak kan uitvoerend zijn maar ook beleidsvoorbereidend. De taak is structureel van aard. De werkgroepen rapporteren aan de stuurgroep, ze doen voorstellen en leggen verantwoording af over gevoerd beleid.

De stuurgroep kan ook **projectgroepen** instellen. Deze krijgen een taak die beperkt is in omvang en in looptijd.

De voorzitters van werkgroepen zijn de schakel met de betreffende portefeuillehouder(s) in de stuurgroep. Enkele werk- of projectgroepen hebben ondersteuning van externe deskundigen.

5. Communicatie

Om de meerwaarde van de samenwerking te bereiken is een goede interne communicatie van groot belang:

- tussen stuurgroepleden en hun achterban
- tussen werk- en projectgroepen en stuurgroep vice versa

Daarnaast wil de stuurgroep LEA het werk onder de aandacht brengen van alle betrokkenen in het onderwijsveld en in gerelateerde maatschappelijke velden.

Deze externe communicatie gaan we gefaseerd opbouwen.

Voor de intern en externe communicatie wordt gewerkt aan een communicatieplan.

6. Financiën

Om de activiteiten van de Lokale Educatieve Agenda te financieren zijn er verschillende inkomstenbronnen:

- De gemeente ontvangt van het Rijk oab-middelen. Minimaal 65% daarvan gebruikt de gemeente voor de verplichte VVE-taak (het voorschoolse deel), maximaal 20% gaat naar de schakelklas, maximaal 15% is vrije ruimte.
- De gemeente heeft een reserve oab-middelen, opgebouwd uit middelen die wel gereserveerd maar niet besteed zijn. Voor de besteding van deze middelen is een kader afgesproken binnen de stuurgroep LEA (zie bijlage 2)
- Schoolbesturen ontvangen van het Rijk ook middelen voor de bestrijding van onderwijsachterstanden.

De stuurgroep heeft geen zeggenschap over de besteding van de 3 geldstromen maar kan wel advies geven. Er is nog geen totaaloverzicht van beschikbare middelen en de inzet daarvan. Het is wenselijk om in de voorliggende periode meer zicht en transparantie te krijgen.

7. Beleidsterreinen en thema's

Per beleidsterrein is of komt er een uitwerkingsplan. Elk beleidsterrein of thema vraagt om een eigen benadering. Toch streven we in de korte uitwerkingsplannen enige uniformiteit na. Belangrijk onderdeel is het beleidskader, waarin staat wat de wettelijke taken en/of de doelstellingen zijn. Verder staat in de uitwerking een korte 'stand van zaken' van het betreffende beleidsterrein. En een concrete doelstelling met daaraan gekoppeld de beoogde activiteiten en de (mogelijke) middelen om die uit te kunnen voeren.

De uitwerkingsplannen zijn een opsomming van beleidsterreinen. In de uitwerking is expliciet aandacht voor de raakvlakken en integraliteit. De uitwerkingsplannen vindt u in bijlage 4.

Beleidsterreinen die onder de LEA vallen:

- o VVE (incl doorlopende leerlijn van voorschoolse educatie naar het basisonderwijs)
- o Schakelklas
- o Brede School en combinatiefuncties
- o Maatschappelijke stages
- o Aansluiting onderwijs-arbeidsmarkt

Van de deze beleidsterreinen is een uitwerkingsplan te vinden in de bijlage.

Prioriteiten die stuurgroep daarnaast heeft vastgesteld:

- o Overdracht van voorschoolse instellingen naar het PO
- o Overdracht van PO naar VO
- o Overdracht (in- door- en uitstroom) VO → MBO
- o Bereiken en ondersteunen van ouders
- o Samenwerking tussen buitenschoolse opvang en PO
- o Samenwerking tussen onderwijs en bedrijfsleven inclusief stages

Lopende zaken die op de agenda van de stuurgroep (kunnen) komen:

- Samenwerking tussen ketenpartners, bv die tussen samenwerkingsverbanden PO en VO, tussen VO en MBO
- CJG en koppeling met onderwijs
- Passend onderwijs
- Schoolbegeleiding
- Peuterspeelzaalwerk
- En meer, bv relevante actuele onderwerpen

Verplichte beleidsterreinen:

- Spreiding achterstandsleerlingen in het basisonderwijs
- Bevorderen van integratie

8. Evaluatie

Op basis van de evaluatie van zowel de organisatie van de LEA als de geplande activiteiten stelt de stuurgroep het **activiteitenplan** voor het volgende schooljaar op. De evaluatie is niet de enige basis voor het nieuwe activiteitenplan.

De stuurgroep besteedt aandacht aan een blijvende ontwikkeling van de visie op de toekomst en geeft dus ook ruimte aan nieuwe impulsen en ideeën.

Jaarlijks stelt de stuurgroep een **voortgangsrapportage** op voor betrokkenen en geïnteresseerden in het werkveld.

Over **monitoring** zijn nog geen concrete afspraken gemaakt.

We vinden monitoren geen doel op zich maar wel in toenemende mate van belang: meten van wat de gemaakte afspraken/het ingezette beleid heeft opgeleverd, procesgericht en productgericht.

Per beleidsterrein zullen we beoordelen of monitoren wenselijk en haalbaar is.

Bijlage 1

Werkafspraken:

1. De stuurgroep vergadert 6 a 7 keer per jaar
2. Vergaderingen vinden plaats in het stadhuis, onder voorzitterschap van en met verslaglegging door de gemeente. Dit is niet van toepassing op de werkgroepen.
3. Als externe partners uitgenodigd worden gebeurt dit vooraan in de agenda
4. Vertegenwoordigers van de éénpitters primair onderwijs kunnen als agendapartner aanwezig zijn; daarover zijn met deze schoolbesturen aparte afspraken gemaakt.
5. Bespreken van kleine agendapunten waarbij slechts één of maximaal twee sectoren betrokken zijn, vindt plaats in een extra half uur aansluitend op de reguliere vergadering.
6. Er is een jaarplanning voor de inhoudelijke onderwerpen
7. Iedere partner is gerechtigd agendapunten in te brengen en is ook mede verantwoordelijk voor een goede agenda
8. Vergaderstukken worden uiterlijk een week van tevoren gestuurd. Portefeuillehouders sturen hun inhoudelijke voorbereiding 2 weken tevoren aan de coördinator.
9. Verslagen zijn binnen een week beschikbaar.
10. De vergaderstukken worden alleen naar stuurgroepleden verzonden. Zij kunnen de stukken naar hun eigen achterban sturen afhankelijk van de afgesproken of gangbare werkwijze. Zie verder het communicatieplan. De besturen van de éénpitters ontvangen de stukken rechtstreeks.
11. De leden van de stuurgroep hebben mandaat om voor de achterban die ze vertegenwoordigen beslissingen te nemen binnen het kader van wat in het beleidsplan is vastgelegd.
12. De besluitvorming is bij voorkeur op basis van consensus maar tenminste op basis van tweederde meerderheid van de aanwezigen.
13. Partijen houden zich aan gemaakte afspraken en spreken elkaar aan op het houden aan de afspraken.
14. Afspraken worden vastgelegd, het is afhankelijk van het onderwerp op welke wijze (afsprakenlijstje, convenant, neerslag in beleidsplannen etc).
15. In de opdracht aan de werkgroepen wordt opgenomen dat de werkgroep een evaluatie opstelt van de activiteiten.
16. Per beleidsterrein komen afspraken over wel of niet monitoren en zo ja wat en hoe.

Bijlage 2

Onderwijs Achterstands Middelen (oab-middelen)

1. Rijksmiddelen en eigen middelen van de gemeente

De gemeente ontvangt *rijksmiddelen* onderwijsachterstanden. Het bedrag is gebaseerd op de gewichtenregeling. De huidige bekostiging heeft als basis de gewichtenregeling van 2002 (op basis van opleidingsniveau van de ouders en van etniciteit). Ingaande 2006 wordt het gewicht alleen nog bepaald door het opleidingsniveau. De financiële consequenties daarvan voor de gemeente zijn in 2010 duidelijk.

De gemeente ontvangt 1 jan 2009 aan rijksmiddelen onderwijs achterstanden

€ 300.000,- *

Minimaal 65% daarvan moet besteed worden aan VVE en

maximaal 20% mag besteed worden aan een Schakelklas (dat gebeurt ook).

Maximaal 15% mag vrij besteed worden. Dit is dus jaarlijks plm € 45.000,-

Daarnaast heeft de gemeente tot 1 aug 2006 *eigen middelen* geïnvesteerd.

Er is de afgelopen jaren een *reserve* oab-middelen ontstaan (€ 370.00,-)

Deze reserve bestaat voornamelijk uit 4 jaar eigen middelen van de gemeente a

€ 85.000,- per jaar.

De reserve is ontstaan door het niet uitvoeren van enkele plannen. In de laatste jaren is niets van de reserve besteed.

2. Geormerkte en vrij te besteden middelen

Het is goed om in ogenschouw te nemen dat de gemeente rijksbijdragen ontvangt die geormerkt zijn (zoals VVE-middelen) en middelen die toegevoegd worden aan het Gemeentefonds in het kader van een bepaalde maatregel (bv de Aboutaleb-middelen voor armoedebestrijding). Die laatste middelen komen niet automatisch terecht bij de doelgroep waarvoor het kabinet het geld heeft vrijgemaakt. Gemeenten maken zelf de afweging. Het is dus een (lokale) politieke aangelegenheid.

Geormerkte middelen kunnen wijzigen door koerswijziging van een kabinet. Dat kan de financiële continuïteit van beleidsterreinen in gevaar brengen. Een voorbeeld daarvan is de wijziging van de gewichtenregeling waaraan de oab-middelen gekoppeld zijn. Daardoor kan de gemeente minder oab-middelen krijgen en dus ook een lager bedrag voor de VVE en de schakelklas. Dus tijdig anticiperen is van belang. Evenals een financiële buffer om het voorzieningenniveau te handhaven en/of te voldoen aan hogere inspanningverplichtingen. Het kader voor de besteding van oab-middelen betreft in de eerste plaats de reserve die is ontstaan. Daarnaast geldt het kader ook voor de jaarlijkse vrije ruimte.

De gemeente zal de afgesproken criteria toepassen en de adviezen van het onderwijsveld (o.a. de stuurgroep LEA) ter harte nemen. Uiteindelijk bepaalt de gemeente waar de middelen aan besteed worden. De gemeente krijgt vanaf 1 augustus 2006 minder oab-middelen (verschuiving van middelen van gemeente naar schoolbesturen) en dus minder sturingsmogelijkheden. Schoolbesturen kunnen ook hun oab-middelen inzetten. Daarbij speelt dezelfde keuze-vrijheid omdat ook daar de meeste middelen niet geormerkt zijn maar in de lumpsum terecht komen.

* bedragen afgerond naar beneden op €1000 rond

3. Besteding van de middelen:

Het reserve bedrag is eindig. Op is op. Het leent zich voor besteding van eenmalige activiteiten, aanjaagactiviteiten, impulssubsidies en dergelijke. Dus geen structurele voorzieningen.

Met het oog op de toekomst en de verwachte verlaging van de rijksbijdrage (door de nieuwe gewichtenregeling) is het daarnaast van belang om een reserve te houden.

Activiteiten voor een wat langere termijn (maar niet structureel) kunnen bekostigd worden uit de jaarlijkse vrije ruimte. Deze is beperkt tot de 15% van de oab-middelen en wordt dus lager als het totale budget kleiner wordt.

4. Het kader voor de besteding:

In overleg met de stuurgroep LEA is het volgende kader afgesproken:

De besteding van de reserve onderwijsachterstandenmiddelen moet passen binnen het kader van passend onderwijs en van het programma Jong. Dit betekent integratie en participatie.

Daarnaast gelden de volgende criteria:

- Het moeten bovenschoolse projecten betreffen
- Het te bereiken maatschappelijke rendement moet concreet (= SMART) zijn
- Geen versnippering van de middelen
- Activiteiten moeten passen bij de speerpunten van de LEA en verschillende leeftijdsgroepen moeten profiteren van de inzet van de middelen
- Voorwaarde is cofinanciering (in de vorm van middelen en/of uren) i.v.m. het draagvlak van het project c.q. de gezamenlijke verantwoordelijkheid.

Vastgesteld februari 2009

Bijlagen 3

Uitwerkingsplan Voor – en vroegschoolse educatie (VVE)

Naam en samenstelling werkgroep: Voor- vroegschoolse educatie (VVE)

Samenstelling:

Kees Boer (SPCO), Hein Jansen (SKSWW), Gijsbert Buijs (Stichting Klasse), Mieke Post (KMN Kind en Co), Yolanda Zwijnenburg (peuterspeelzaal de Poppenkast), Sophia Hoogendoorn (Zuwe, JGZ), Hanneke Steijn (gemeente Woerden (Vz)

(wettelijk) Kader en doelstelling:

VVE is een wettelijke taak. Gemeente is verantwoordelijk voor het voorschoolse deel, scholen voor het vroegschoolse deel. Scholen hebben hierin alleen een, wettelijke, taak als zij gewichtsgeld ontvangen. De uitvoering bij de scholen wordt gecontroleerd door de onderwijsinspectie. Gemeente is samen met de scholen verantwoordelijk voor de doorgaande lijn.

Taak:

Gezamenlijk kader van een meerjarig VVE beleid opstellen. Knelpunten in het beleid worden gesignaleerd en zondig volgt een advies tot aanpassing.

Stand van zaken 2010:

In maart 2010 is geadviseerd VVE kinderen in gemengde groepen op te vangen in plaats van de opvang van VVE kinderen in aparte groepen. In juni 2010 is geadviseerd over de doelgroepbepaling van de VVE kinderen.

Omdat in het VVE beleid de gemeente verantwoordelijk is voor de uitvoering ligt de uiteindelijke beslissing over het VVE beleid bij de bestuurder *

Activiteiten 2010-2011 (inclusief rapportage):

Verdere advisering van de implementatie van het VVE beleid. Het monitoren van de voortgang. Voorstel doen voor rapportage.

Verbinding met de stuurgroep:

Mieke Post (KMN Kind en Co) en Gijsbert Buijs (stichting Klasse) vormen de verbinding met de stuurgroep.

Middelen:

Voor de VVE zijn er rijksmiddelen beschikbaar in de vorm van een Oab budget. Het budget voor 2011 is nog niet definitief bekend maar is naar verwachting iets hoger dan het huidige budget. De kosten voor de uitvoering van VVE stijgen in verband met de verplichting om kinderen van de doelgroep een aanbod te doen van vier dagdelen of 10 uur opvang binnen een groep waarin een VVE programma uitgevoerd wordt.

*

Actueel: Door het College is in november 2010 besloten de memo OKE-wet vast te stellen. Dit betekent dat de doelgroep verruimd wordt door de definitie te veranderen (met als basis de omgevingsanalyse van RIVM). Ook zal zoveel mogelijk met gemengde groepen gewerkt gaan

worden. De doelgroepkinderen krijgen een aanbod van 4 dagdelen. De leeftijd van toeleiding naar een VVE-voorziening gaat van 2 naar 2,5 jaar. Als het onderwijsachterstandenbudget door de verruiming niet meer voldoende is voor het financieren van de Schakelklas zullen de salariskosten van de leerkracht voor het schooljaar 2011-2012 worden bekostigd uit de reserve oab-middelen.

Onderzocht wordt hoe kinderdagverblijven gestimuleerd kunnen worden om ook VVE-aanbod uit te voeren.

Uitwerkingsplan Schakelklas ten behoeve van LEA

Naam en samenstelling werkgroep

Werkgroep Schakelklas

- Jasper Puttenstein (voorzitter Passaat)
- Henk Mackloet (SPCO)
- Hein Jansen (SKSWW)
- Thea Streng (Stichting Klasse)
- Irena de Visser (logopedist Passaat)
- Hanneke Steijn (gemeente)

Op afroep is de leerkracht Schakelklas aanwezig.

Doelstelling

Het gericht aanpakken van taalachterstanden bij jonge kinderen om de aansluiting bij het onderwijsleerproces te hervinden.

Doelgroep en lespunten 2010-2011

Leerlingen uit groep 1 en 2 waarbij een achterstand in taalontwikkeling is gesignaleerd.

De keuze voor deze jonge groep is ingegeven door de wetenschap dat investeren in jonge kinderen veel rendement oplevert.

Leerlingen uit groep 3 kunnen in aanmerking komen voor de Schakelklas, mits deelname organisatorisch mogelijk is. In groep 3 wordt veel leestijd geïnvesteerd in het leren lezen, het samenvoegen van deze leerlingen met leerlingen uit groep 1 en 2 zou kunnen leiden tot een zeer ingewikkeld onderwijsprogramma.

Om tot bepaling van de lespunten te komen zijn de volgende criteria gehanteerd:

- bereidheid om als lespunt te fungeren
- potentieel aantal leerlingen van het lespunt
- geografische ligging van de lespunten

Op basis van deze criteria zijn voor 2010-2011 de volgende lespunten vastgesteld:

De Wegwijzer en De Rembrandt van Rijnschool.

Maximaal aantal leerlingen per lespunt is vastgesteld op 10 leerlingen.

Taak

Verzorgen van een passend taalaanbod aan kinderen waarbij sprake is van een taalachterstand. Het lesprogramma heeft twee speerpunten: woordenschat en begrijpend lezen (interactief voorlezen). Deze domeinen zijn essentieel voor de taalontwikkeling omdat zij ook bepalend zijn voor het begrip van het onderwijs in alle vakken, ook de niet taalvakken.

De leerlingen zijn afkomstig van verschillende scholen waardoor gekozen is voor de ontwikkeling van een eigen methode. Deels thematisch, deels aansluitend bij onderwerpen waarvoor kinderen zelf spontaan interesse laten blijken. Het lesprogramma is ontwikkeld met behulp van Sardes.

Activiteiten die in samenhang aangeboden worden: voorlezen van prentboeken en informatieve boeken, verwerkingsactiviteiten, digitale prentboeken en woordenboeken.

Ook zal aandacht worden besteed aan beginnende geletterdheid (activiteiten rondom fonemisch bewustzijn en letterkennis).

Binnen de schakelklas wordt ook aandacht besteed aan belangrijke taalbegrippen binnen het rekenen, taal maakt een belangrijk deel uit van rekenen. Taalbegrippen zoals meer, meest, groter, kleiner, ongeveer etc. worden in een betekenisvolle context aangeboden.

Stand van zaken 2010

De Schakelklas gaat in 2010-2011 het derde jaar in. Uit evaluaties blijkt de meerwaarde van de Schakelklas, de resultaten zijn positief. Afgelopen periode is met behulp van Sardes geïnvesteerd in het ontwikkelen van een methodiek passend bij de Schakelklas.

Op basis van evaluaties (beschikbaar bij de gemeente en de werkgroep) heeft de werkgroep diverse verbeteringen doorgevoerd zoals aanpassing doelgroep, lespunten en ondersteuning van de leerkracht Schakelklas.

Uit de evaluatie schooljaar 2009-2010 blijken 16 kinderen vooruitgang te hebben geboekt, twee leerlingen zijn wat betreft resultaten gelijk gebleven.

Activiteiten 2010-2011

Het bieden van een ondersteunend taalprogramma aan kinderen met een taalachterstand op De Wegwijzer en de Rembrandt van Rijnschool. Monitoring en evaluatie vindt plaats vanuit de werkgroep Schakelklas. Formele afspraken zijn opgenomen in de door de gemeente opgestelde beschikking. Inhoudelijke afspraken zijn opgenomen in het protocol Schakelklas.

Verbinding met de stuurgroep

Portefeuillehouders namens de stuurgroep LEA zijn Jasper Puttenstein en Henk Mackloet.

Middelen

Vanuit de gemeente *

Budget wordt beschikbaar gesteld door de gemeente en is opgenomen in een beschikking.

Voor schooljaar 2010-2011 is door de gemeente beschikbaar gesteld:

1. Salariskosten van de schakelklasleerkracht €46.655
 2. Begeleidingsuren vanuit Passaat (20 uur) €566
 3. Afnemen en beoordelen van toetsen vanuit Passaat (48 uur) €1.358
 4. Kosten materialen €1.500
 5. Deelname gemeente aan de werkgroep
- Totaal: €50.079

Vanuit de besturen

De schoolbesturen Primair Onderwijs (SPCO, SKSWW en Stichting Klasse), Vereniging Passaat investeren tijd in de werkgroep Schakelklas (ca 20 uur).

Totaal: 20/1659 x GPL directie x 5 = €4.302

Vereniging Passaat fungeert als werkgever van de leerkracht Schakelklas en als voorzitter van de werkgroep Schakelklas.

*

Actueel: Door het College is in november 2010 besloten de memo OKE-wet vast te stellen. Dit betekent onder andere dat de doelgroep verruimd wordt door de definitie te veranderen. Als het onderwijsachterstandenbudget door de verruiming niet meer voldoende is voor het financieren van de Schakelklas zullen de salariskosten van de leerkracht voor het schooljaar 2011-2012 worden bekostigd uit de reserve oab-middelen.

Uitwerkingsplan Brede School & Combinatiefuncties

Naam en samenstelling werkgroep:

Pepijn van de Burgt (vz), beleidsmedewerker brede school, gemeente Woerden

Mieke Vinkenurg, primair onderwijs, SKSWW,

Mieke Post, kinderopvang, KMN Kind & Co

Vacature, voortgezet onderwijs, ?

De werkgroep komt 5/6 keer per jaar bij elkaar

(wettelijk) Kader en doelstelling:

Het Brede School beleid is geen wettelijke verplichting maar voorziet in de behoefte om gezamenlijke afspraken te maken om de ontwikkelingskansen van kinderen te vergroten. Voor de gemeente is het van belang dat er oog is voor kinderen waarbij participatie geen vanzelfsprekendheid is. Voor het onderwijs en kinderopvang is van belang dat er een doorgaande lijn in de ontwikkeling van kinderen zichtbaar is.

Taak:

De werkgroep Brede School & Combinatiefuncties heeft een drietal taken:

1. Het monitoren van de ontwikkelingen van de Brede School in Woerden
2. Het onderzoeken van mogelijkheden van het concept Brede School in Woerden
3. Het organiseren van Brede School Woerden netwerkbijeenkomsten

Stand van zaken 2010:

- Al ruim tien jaar is de Brede School in Woerden in ontwikkeling.
- In diverse wijken zijn inhoudelijke werkgroepen gevormd en is er een Na Schools Aanbod.
- Sinds 5 jaar is er een stuur/klankbordgroep actief.
- In een drietal beleidskaders is het brede schoolbeleid vastgesteld door de gemeenteraad.
- In 2006 kreeg het project een impuls door een subsidie van het Ministerie van OC&W ten behoeve van het project dagarrangementen en combinatiefuncties.
- In 2009 is aangesloten bij de impulsregeling combinatiefuncties.

Activiteiten 2010-2011 (inclusief rapportage):

- Monitoren van combinatiefuncties (CF)>Hoe kan de CF de Brede School versterken
- Monitoren inhoudelijke werkgroepen
- Monitoren NaSchoolseActiviteiten
- Organiseren van netwerkbijeenkomst(en)
- Onderzoeken mogelijkheden concept Brede School voor het voortgezet onderwijs
- Onderzoeken mogelijkheden schooltijden (vanaf 2012)
- Brede School Woerden brede communicatie

De werkgroep brengt 2x per jaar (september/ februari) een voortgangsrapportage uit aan de Lea stuurgroep

Verbinding met de stuurgroep:

Mieke Vinkenburg (SKSWW) en Henk Mackloet (SPCO) vormen de verbinding met de stuurgroep.

Middelen 2011:

Naam	Gemeente middelen	Partners middelen	Gemeente uren	Partners uren
Brede School	€ 100.000,-	Zie hieronder	200	Zie hieronder
Combinatiefuncties	€ 250.000,-	Zie hieronder	60	Zie hieronder
Werkgroep	€ -	Zie hieronder	40	Zie hieronder

Zienswijze Partners PO:

Standpunt

PO staat positief achter het gedachtengoed van de Brede School als concept.

PO staat ook positief tegenover het verschijnsel van de Combinatiefunctionaris in relatie tot de Brede School.

Motivatie

- Doorgaande lijn in ontwikkeling van het kind
- Voldoen aan maatschappelijke ontwikkelingen
- Maatschappelijke betrokkenheid van het PO en onderwijskundig ondernemerschap
- Verstevenen van aanbod voor kinderen t.a.v. cultuur en sport, waarbij naschoolse activiteiten geïntegreerd worden met schoolaanbod;
- kinderen in een prettige, gezonde en uitdagende sfeer op laten groeien, hetgeen leidt tot een hogere levenssatisfactie en hogere leerprestaties,

Huidige stand van zaken

- Gemeente heeft als streefdoel dat er binnen een aantal jaren in elke wijk sprake is van een Brede School; PO deelt dit streefdoel
- Invulling Brede School is deels gerealiseerd in de volgende wijken: Molenvliet (Franciscus en Constantijn), Schilderskwartier (Willem Alexander en Rembrandt van Rijn), Bomen en Bloemenbuurt (Willem van Oranje en Wegwijzer) en Snel en Polanen (Regenboog, Margriet, Andersenschool).
- Invulling Brede School & Combinatiefunctionaris: loopt momenteel in het Schilderskwartier en Molenvliet.

Vorbereidingen zijn in gang voor:

- In het Staatsliedenkwartier zijn de R. de Jagerschool en De Schakel met elkaar in gesprek om te komen tot samenwerking over het naschools aanbod.
- Met de realisering van het nieuwe schoolgebouw in Harmelen (Notenbalk, Fontein, Horizon) komt de Brede School als concept op gang.
- Zegveld en Kamerik

Middelen 2011

- Gebouw: levert school
- Tijdsinvestering:

Stuurgroep : 60 uur * schaal DD	bruto € 3.354,00	
Directie school: 80 uur/school ** schaal DC	bruto € 4.472,00	x aantal scholen
Coördinatie leerkracht: 60 uur / school ***schaal LA	bruto € 2.244,00	x aantal scholen

*aanwezigheid en voorbereiding 6 uur/bijeenkomst x 5 = 30 uur x 2 p = 60 uur : 5
beleidsterreinen = 12 uur ? Deelfactor hanteren?

** 2 uur/week overleg met CFers en Brede School-partners per school (totaal x aantal scholen)

*** 1,5 uur per week overleg met CFers (totaal x aantal scholen)

Consequenties stoppen Brede School & CF

- Het aantal zorgkinderen met leer- en gedragsproblemen groeit
- De kwaliteit van het onderwijs (leeropbrengsten) gaat achteruit
- Overlast voor de Gemeente neemt toe: hangjongeren, spijbelen, drugsgebruik, vandalisme, criminaliteit

Uitwerkingsplan Overdracht van primair naar voortgezet onderwijs

Naam en samenstelling werkgroep: Werkgroep Overdracht PO-VO

Alide de Leeuw, gemeentelijk coördinator LEA, voorzitter

Nicoline Koppelaar, vertegenwoordiger van SPCO

Martine Zuidam, vertegenwoordiger van SPCO

Jane Stoof, vertegenwoordiger van Stichting Klasse

Hermien Baltes, vertegenwoordiger van swv Passaat en van SKSWW

Tineke Bakker, vertegenwoordiger van swv VO Woerden-Montfoort

Rob Immerzeel, vertegenwoordiger van Minkema College

Annet v.d. Wouw, vertegenwoordiger van Minkema College

Jessica de Bruin, vertegenwoordiger van Kalsbeek College

Frank Brouwer, projectleider van Eduniek

De werkgroep wordt af en toe aangevuld met experts op het gebied van leerlingenadministratie/applicatiebeheer van de betrokken schoolbesturen.

(wettelijk) Kader en doelstelling:

Voor dit beleidsterrein is geen specifiek wettelijk kader. Het verbeteren van de overdracht tussen primair en voortgezet onderwijs draagt bij aan het realiseren van het doel dat in de wet Onderwijsachterstanden wordt genoemd: 'bestrijden van onderwijsachterstanden'.

Positiever geformuleerd draagt een goede overdracht bij aan een goede plaatsing van leerlingen in het VO, in een onderwijsvorm waarin ze een diploma kunnen halen dat past bij hun capaciteiten en mogelijkheden.

Taak:

De werkgroep is sinds april 2008 bezig met het uitvoeren van de door de stuurgroep geformuleerde taak: 'consensus bereiken over goede overdrachtsinformatie, adequate/efficiënte overdracht en overdrachtsysteem van po naar vo opzetten, zoveel mogelijk aangesloten bij aanwezige kennis en methodes, indien mogelijk gedigitaliseerd'.

Stand van zaken 2010:

In april 2009 is een extern projectleider aangesteld. De werkgroep heeft een overdrachtsformulier ontwikkeld dat digitaal ingevuld wordt. In het schooljaar 2008-2009 is een kleine pilot uitgevoerd door de scholen van de werkgroepleden met het digitaal verzenden van de overdrachtsformulieren en van digitale overdrachts dossiers (gegevens uit de leerlingadministratie). In het schooljaar 2009-2010 is een uitgebreidere pilot uitgevoerd, door vrijwel alle scholen in Woerden van SPCO en Stichting Klasse. Die overdracht is geëvalueerd. Op basis hiervan heeft de werkgroep een voorstel aan de stuurgroep gedaan dat in juni 2010 is overgenomen.

Activiteiten 2010-2011 (inclusief rapportage):

Conform het voorstel van de werkgroep verlengt de stuurgroep de opdracht aan de projectleider. Deze begeleidt en ondersteunt de digitale overdracht van alle scholen voor PO van de 3 grote schoolbesturen en mogelijk die van de éénpitters in de gemeente Woerden. In samenwerking met de werkgroepleden en andere betrokkenen in de scholen onderzoekt hij

mogelijkheden om de digitale verzending te verbeteren en de integratie van digitale gegevens in de leerlingenadministratie te vereenvoudigen. Verder gaat de werkgroep in gesprek over wederzijdse wensen en verwachtingen bij de overdracht, bv over advisering en plaatsing, over hoe de overdrachtsgegevens worden gebruikt. Ook hierover zullen afspraken gemaakt worden.

Verbinding met de stuurgroep:

De coördinator van de stuurgroep, Alide de Leeuw, is tevens de vertegenwoordiger van de gemeente in de werkgroep. In de stuurgroep zijn Henk Mackloet en Rob Damwijk de portefeuillehouders voor dit beleidsterrein.

Niet de werkgroep maar genoemde twee leden van de stuurgroep volgen de ontwikkelingen rond overdracht in de regio. Die ontwikkelingen spelen een rol in de besluitvorming over de overdracht in Woerden.

Middelen:

De kosten voor de projectleider worden door de gemeente uit de reserve oab-middelen betaald. De kosten voor de overdracht (tijdsinvestering) zijn door de betrokken scholen voor primair en voortgezet onderwijs gedragen en zullen in de toekomst ook door deze organisaties bekostigd worden.

Aan projectleiding is tot nu toe uitgegeven:
5192,- en 969,- en 7000,- ex btw (plm 16.000)

Uitwerkingsplan Maatschappelijke Stage (MaS)

Naam en samenstelling werkgroep: Werkgroep Maatschappelijke Stage in Woerden

Samenstelling:

Iris Meijerink - van Erkel, stagemakelaar, voorzitter werkgroep
Hanneke Steijn, beleidsmedewerker O&W, vertegenwoordiger namens gemeente Woerden
Hille Schilstra, vertegenwoordiger van Kalsbeek College
François Bakker, Stagecoördinator van Kalsbeek College (HAVO)
Katerina Rijkers, Stagecoördinator van Kalsbeek College (VWO)
Monique de Beer, stagecoördinator van Kalsbeek College (VMBO basis en kader)
Ingrid Sloop, stagecoördinator van Kalsbeek College (VMBO t)
Paul Simons, vertegenwoordiger van Minkema College
Remco Ontijt, Stagecoördinator Minkema College (HAVO/VWO)
Paul Opmeer, Stagecoördinator Minkema College (VMBO)

(wettelijk) Kader en doelstelling

Vanaf schooljaar 2011-2012 is de maatschappelijke stage verplicht voor alle middelbare scholieren. De maatschappelijke stage houdt in dat jongeren vrijwilligerswerk doen tijdens hun middelbare schoolperiode. Zo leren zij hoe mooi vrijwilligerswerk kan zijn, en zullen zij ervaren dat belangeloos de handen uit de mouwen steken voor een ander belangrijk is en voldoening geeft. Dit is goed voor anderen en voor hun persoonlijke ontwikkeling.

De gemeente heeft de verantwoordelijkheid om vrijwillige inzet te ondersteunen. Maatschappelijke stage is hier een belangrijk onderdeel van. Scholen en stagebiedende organisaties werken vaak samen met gemeenten en stagemakelaars. Welke partijen betrokken zijn en hoe groot ieders rol is, is afhankelijk van wat de partijen afspreken.

Rolverdeling tussen de partijen:

Maatschappelijke Stage Woerden bestaat uit de volgende partijen: gemeente Woerden, het Kalsbeek College, het Minkema College en de stagemakelaar. De stagemakelaar is tot eind 2010 werkzaam voor de gemeente Woerden en treedt per 1 januari 2011 in dienst van Welzijn Woerden. De uitvoering van het project Maatschappelijke Stage wordt vanaf die datum ondergebracht bij Welzijn Woerden. De huidige rolverdeling tussen alle betrokkenen is als volgt:

Gemeente Woerden is verantwoordelijk voor:

- effectieve infrastructuur
- voorbeeldfunctie

Scholen zijn verantwoordelijk voor:

- leerlingen instrueren
- leerlingen motiveren en stimuleren
- stagecontracten opstellen leerlingen begeleiden en eventueel corrigeren
- leerlingen controleren
- evaluaties organiseren
- administratie van het proces [via eXperience]

Stagemakelaar is verantwoordelijk voor

- stagebieders en stageplaatsen werven
- stagebieders voorlichten/trainen
- stagebieders begeleiden en inspireren
- netwerk uitbreiden
- overzicht van stageplaatsen bieden (via stagevacaturebank)
- verwachtingen van stagebieder, school en leerling op één lijn krijgen en houden

Taak:

De werkgroep Maatschappelijke Stage in Woerden ondersteunt het initiatief van de regering dat jongeren verplicht worden een vastgesteld aantal uren vrijwilligerswerk uit te voeren vanuit de volgende visie en missie:

Visie:

Jongeren moeten de kans krijgen om in aanraking te komen met alle aspecten van onze samenleving. Hierdoor kunnen zij zich een genuanceerd beeld vormen van de maatschappij, en hieraan een inhoudelijke bijdrage leveren.

Missie:

Wij willen jongeren leren om zelf verantwoordelijkheid te nemen voor gemeenschapsbelangen door binnen en buiten school een bijdrage te leveren aan de maatschappij.

Zo krijgen zij inzicht in, kennis en begrip over ontwikkelingen in de samenleving. Door jongeren actief te betrekken bij de samenleving wordt hun blik verruimd en voelen ze zich betrokken.

De maatschappelijke stage brengt jongeren de basiskennis, vaardigheden en houding bij die nodig zijn om nu en later een actieve rol te kunnen spelen in de samenleving.

De jongeren van vandaag zijn de vrijwilligers in de toekomst!

In oktober 2010 heeft Minister Van Bijsterveldt (Onderwijs) een wetsvoorstel Maatschappelijke Stage naar de Tweede kamer gestuurd. De minimumeis voor het aantal uren maatschappelijke stage is vastgesteld op 30 uur voor alle schooltypen (vmbo, havo en vwo). Dit is een verlaging ten opzichte van de eerder vastgestelde eis van 48 uur voor vmbo, 60 uur voor havo en 72 uur voor vwo. Volgens de minister is 30 uur maatschappelijke stage voor alle betrokken partijen haalbaar.

Stand van zaken 2010:

Begin 2010 hebben de Gemeente Woerden, het Kalsbeek College en het Minkema College een convenant ondertekend, waaruit blijkt dat zij gezamenlijk de verantwoordelijkheid nemen om de Maatschappelijke Stage in Woerden tot een succes te maken en in goede banen te leiden. Er is een makelaar aangesteld en een maatschappelijke stage beheer- en volgsysteem aangeschaft. De projectgroep is beëindigd en de werkgroep geformeerd. Uit naam van de Wethouder Onderwijs is een brief, inclusief brochure over de Maatschappelijke Stage verstuurd naar alle potentiële stagebiedende organisaties in Woerden.

Activiteiten 2010-2011 (inclusief rapportage):

- Continueren van het informeren van instellingen en organisaties over de maatschappelijke stage.
- Nieuwe instellingen en organisaties werven om maatschappelijke stages te bieden.

- Promotie van de website www.maatschappelijkestagewoerden.nl onder stagebieders, leerlingen en ouders, door gerichte correspondentie en media-aandacht.
- Vacaturebank voorzien van zoveel mogelijk stageplaatsen voor de Woerdense scholieren.
- Organiseren van bijeenkomsten voor de medewerkers/vrijwilligers van de stagebiedende organisaties. Enerzijds om de betrokkenheid bij de maatschappelijke stage te vergroten. Anderzijds in het kader van deskundigheidsbevordering.
- Ontwikkelen van stageprogramma's die aansprekend zijn voor jongeren.
- Evaluatie met stagebieders na afloop van eenmalige stages en jaarlijkse evaluatie in mei/juni bij stagebieders die continu stageplaatsen aanbieden.
- Periodieke bijeenkomsten van de werkgroep MaS.
- In juni 2011 zal er een evaluatie plaatsvinden van de invoering van de Maatschappelijke Stage in Woerden tot op dat moment. De balans wordt opgemaakt en verbeterpunten voor het volgende schooljaar worden vastgesteld.

Verbinding met de stuurgroep:

Paul Verkade is de portefeuillehouder in de stuurgroep LEA en de contactpersoon voor de voorzitter van de werkgroep.

Middelen:

Voor de invoering van de maatschappelijke stage stelt het Ministerie van OCW geld beschikbaar. Scholen kunnen extra financiële steun krijgen via de Regeling Aanvullende Bekostiging Maatschappelijke Stage. En samen met het Ministerie van VWS geeft het ministerie van OCW ook gemeenten een bijdrage voor de opzet van een makelaarsfunctie.

Het geldbedrag dat elke gemeente afzonderlijk krijgt, varieert. Dit is afhankelijk van het totaal aantal inwoners en van het feit of er in de gemeente een hoofdvestiging of erkende nevenvestiging van school in het voortgezet onderwijs is gevestigd. In 2010 ontvangen de gemeenten in totaal 20 miljoen.

Het geld is niet geormerkt. Dat betekent dat gemeenten zelf het geld moeten reserveren voor de investering in de makelaarsfunctie. Gemeenten krijgen het bedrag waar zij recht op hebben wekelijks overgemaakt in het gemeentefonds. Van de gemeentegelden wordt de overkoepelende stagemakelaar bekostigd.

Scholen krijgen per schooljaar subsidie voor maatschappelijke stage. De bijdrage die de school krijgt is afhankelijk van het aantal leerlingen. Voor het schooljaar 2010/2011 ontvangen scholen € 60 per telleerling.

Voorbeeld:

situatie Kalsbeek College, november 2010:

Inkomsten voor maatschappelijke stage: € 174.000,-

Uitgaven:

Coördinatie en begeleiding: € 85.000,-

Kosten activiteiten en overige kosten: € 10.000,-

Licentie software: € 1.000,-

Totaal € 96.000,-

Uitwerkingsplan Aansluiting onderwijs arbeidsmarkt

Naam en samenstelling werkgroep: Aansluiting onderwijs arbeidsmarkt (Woerdens techniektalent).

Techniektalent Woerden is onderverdeeld in een kerngroep en twee werkgroepen t.w. Aansluiting onderwijs/arbeidsmarkt en promotie. In de werkgroepen zitten vertegenwoordigers van verschillende bedrijven die opereren op gebied van techniek.

De kerngroep bestaat uit een voorzitter (Egbert van Bergh,) vertegenwoordigers van de scholen, voorzitters van de werkgroepen (Ton Kromwijk en Albert de Goey) en gemeente (Hanneke Steijn). Het technocentrum Utrecht (bekostigd door de provincie) is hierin tot en met 31 december vertegenwoordigd.

(wettelijk) Kader en doelstelling:

Aansluiting onderwijs arbeidsmarkt is geen wettelijke taak maar voorziet in de behoefte om op termijn voldoende geschoold personeel te hebben in technische beroepen. Voor de gemeente is het belangrijk dat er minder schooluitval komt doordat jongeren bewuster een keuze maken voor een opleiding en beroep. Daarnaast hoopt de gemeente werkloosheid te beperken omdat er een bewustere keuze gemaakt wordt voor opleiding of beroep waar in de toekomst veel werkgelegenheid is. Naast inzet op de techniek vinden in oktober 2010 oriënterende gesprekken plaats met zorginstellingen.

Taak:

Er wordt zowel ingezet op promotie (techniek is leuk)! En op de feitelijke aansluiting onderwijs op het werkveld. Dit laatste gebeurt o.a. door het up to date maken van de leslokalen en materialen door het bedrijfsleven, bespreken van de onderwijsvorm en het informeren van docenten. Op gebied van zorg is de werkwijze nog niet nader bepaald.

Stand van zaken 2010:

Er zijn in 2009 techniekdagen geweest voor leerlingen van groep 7 en 8 van het basisonderwijs. In november 2010 worden deze dagen herhaald in de vorm van een techniek driedaagse waarbij ook ouders kennis kunnen maken met de techniek.

Met vijf grote zorginstellingen in Woerden zijn individuele gesprekken gevoerd en is een uitnodiging uitgegaan voor een eerste gezamenlijk oriënterend gesprek, met scholen van VO en MBO.

Activiteiten 2010-2011 (inclusief rapportage):

Techniek:

Samenwerkingsverband wordt geformaliseerd in een stichting. Daarnaast vindt gerichte promotie plaats om andere bedrijven bij het techniektalent te betrekken.

Er vindt overleg tussen VO, MBO en bedrijven plaats om de aansluiting te verbeteren.

Zorg:

Eerste oriënterend overleg met zorginstelling is geweest en was positief over mogelijkheden.

Handel en administratie:

Dit is een lopend project.

Verbinding met de stuurgroep:

Paul Verkade en Gerard Dorrepaal zijn de vertegenwoordigers in de stuurgroep.

Middelen:

Techniek

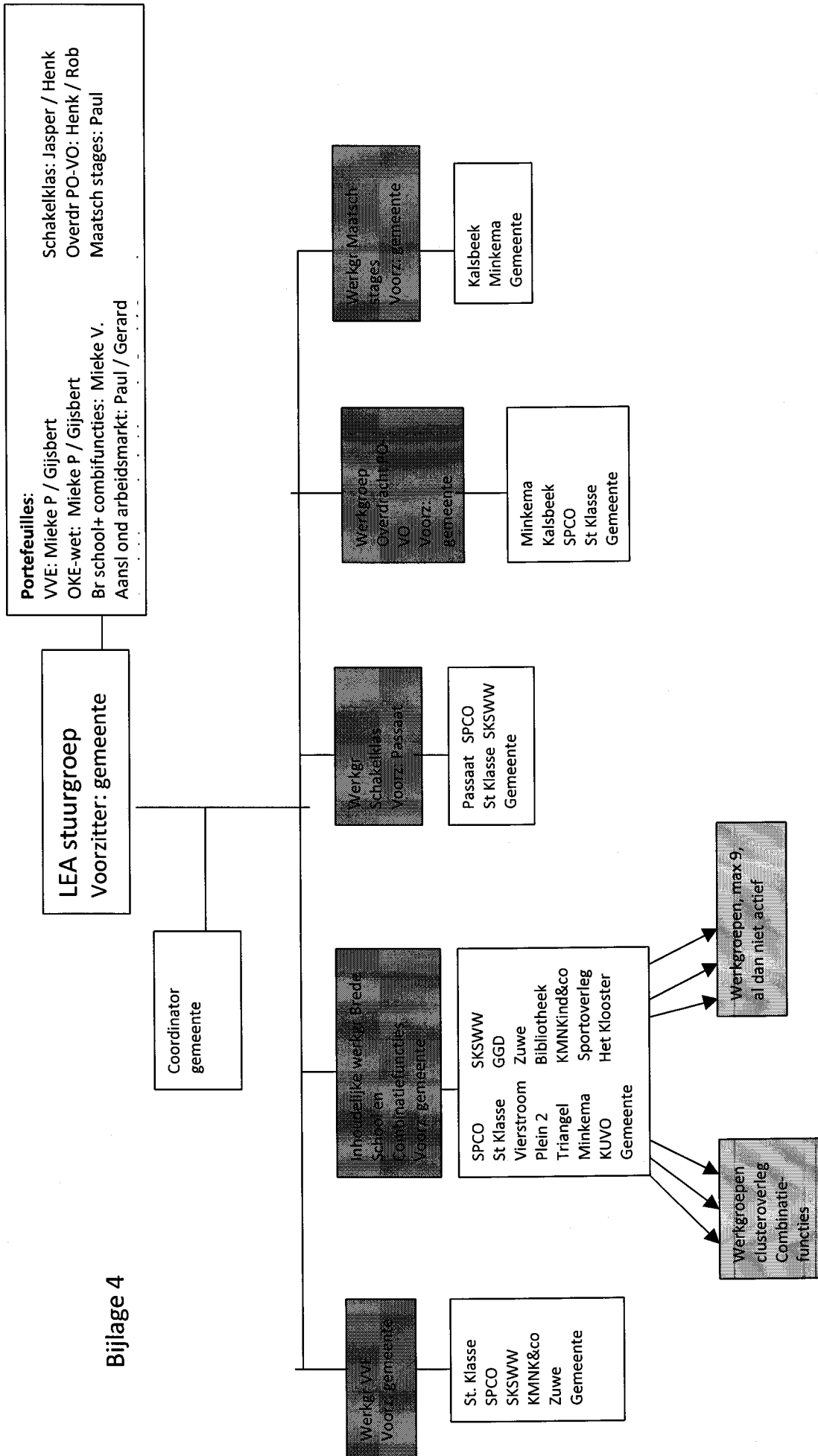
Financiële middelen: Het totale werkbudget wordt bijeengebracht door de verschillende partijen en deelnemers van het consortium. Daarnaast draagt de provincie bij dmv cofinanciering met de gemeente.

Inzet van uren: geloten beurs.

Zorg

Nader te bepalen

Bijlage 4



Bijlage schema LEA-overleg:

Het overleg van onderwijs, bedrijfsleven en gemeente valt niet direct onder de paraplu van de LEA-stuurgroep en is derhalve niet in het schema maar in deze bijlage opgenomen.

