

Onderwerp	Implementatie Wet inburgering 2021
Aan	Dagelijks bestuur Ferm Werk, colleges en raden Ferm Werk gemeenten
CC	Ketenpartners WI2021
Van	
Datum	September 2022

Door middel van dit memo informeert Ferm Werk over de stand van zaken van de invoering van de Wet inburgering 2021. De inhoud van dit memo is afgestemd met betrokken ketenpartners. De wet is van kracht sinds 1 januari 2022. In vergelijking met zijn voorganger (de Wet Inburgering 2013) geeft deze wet de gemeenten een grotere rol (de regierol) bij het organiseren van inburgeringstrajecten voor asielstatushouders en overige migranten waaronder gezinsmigranten. De wet heeft lang zijn schaduw vooruitgeworpen, de invoering is tot twee keer uitgesteld. In die periode zijn afspraken gemaakt tussen verschillende lokale ketenpartners. Die afspraken waarborgen dat goede inburgeringstrajecten kunnen worden aangeboden die nieuwkomers in staat stellen een plek te vinden binnen de samenleving en op de arbeidsmarkt.

Dit memo wordt u ook toegezonden omdat we als ketenpartners ons realiseren dat het nieuwe stelsel complex is, dat daarbij meerdere partijen betrokken zijn en dat er een achterstand is ontstaan wat betreft de informatievoorziening aan de gemeenteraden. Dit memo is gericht aan alle raden van de gemeenten die Ferm Werk opdracht hebben gegeven regie te voeren op de uitvoering van de Wet. Zoals u zult lezen gebeurt die uitvoering zo uniform mogelijk. Er zijn verschillen tussen gemeenten als gevolg van het aantal inburgeraars dat wordt verwacht, de arbeidsmarktregio waartoe de gemeente behoort en de ketenpartners die zijn betrokken.

In dit memo wordt achtereenvolgens aandacht besteed aan

1. De hoofdlijnen van de nieuwe wet
2. Het implementatietraject en de regiefunctie
3. De betrokken partijen en de taakverdeling
4. De stand van zaken wat betreft de uitvoering

Voor wat betreft de details van de nieuwe wet en de onderdelen van inburgeringstrajecten verwijzen we naar de bijlagen. Daarnaast is op de website van Divosa veel informatie te vinden<sup>1</sup>.

## 1. De hoofdlijnen van de nieuwe wet

De Wet inburgering 2021 verplicht asielstatushouders en overige migranten die vanaf 1 januari 2022 een verblijfsvergunning hebben gekregen en inburgeringsplichtig zijn geworden tot het volgen van een inburgeringstraject van nominaal drie jaar. De organisatie van dat traject is de verantwoordelijkheid van de gemeenten. Het traject bestaat uit:

- Een overdracht van COA naar gemeente
- Een brede intake waaronder het afleggen van een leerbaarheidstoets uitmondend in een persoonlijk plan (Plan Inburgering en Participatie, PIP)
- Eén van de leerroutes (B1-route, Zelfredzaamheidsroute, Onderwijsroute)<sup>2</sup>
- Het Participatieverklaringstraject<sup>3</sup>
- De Module Arbeidsmarkt en Participatie
- Toeleiding naar betaald werk, instroom in het reguliere (beroeps)onderwijs of participatie in de Nederlandse samenleving.

<sup>1</sup> <https://www.divosa.nl/onderwerpen/veranderopgave-inburgering>

<sup>2</sup> De B1-route is gericht op afleggen van examens op het B1-taalniveau en de toeleiding naar betaald werk, de Z-route is gericht op A1-taalniveau en participatie in de samenleving, de O-route bereidt voor op instroom in het MBO, HBO of WO

<sup>3</sup> Een korte cursus over Nederlandse waarden en normen met ondertekening van een verklaring dat die onderschreven worden

Onderwerp memo	Auteur	Datum	Gericht aan	Versie
Wet inburgering 2021		September 2022	Dagelijks bestuur, colleges en gemeenteraden	Def

De gemeente is verantwoordelijk voor het aanbieden van deze trajecten aan asielstatushouders. Daarbij is het streven duale trajecten aan te bieden waarbij taalontwikkeling en toeleiding naar participatie en werk hand in hand gaan. Vanuit de gedachte dat beheersing van de Nederlandse taal sneller tot stand komt als wordt geparticipeerd in de samenleving en/of op de arbeidsmarkt. Gezinsmigranten moeten bepaalde onderdelen zelf organiseren<sup>4</sup>. De leerroutes zijn regionaal aanbesteed en ingekocht. Per arbeidsmarktregio is er één aanbieder die het taalonderwijs binnen de leerroute uitvoert. De inburgeringsplichtige asielstatushouder heeft recht op maatschappelijke begeleiding. Het gaat daarbij om praktische hulp bij het regelen van basisvoorzieningen zoals werk, wonen en inkomen.

Parallel aan de invoering van de Wet inburgering 2021 is de Participatiewet aangepast. Daarin is geregeld dat asielstatushouders die een uitkering levensonderhoud ontvangen gedurende de eerste 6 maanden worden ontzorgd. Dat betekent dat eerst vaste lasten (huur, gas-water-licht, zorgverzekering) worden betaald voordat het overige deel aan de uitkeringsgerechtigde wordt overgemaakt. In die 6 maanden moet de asielstatushouder ondersteund worden bij de financiële huishouding en moet worden bevorderd dat hij of zij financieel zelfredzaam wordt.

## 2. Het implementatietraject en de regiefunctie

Vanaf 2019 is nagedacht over het vormgeven van het lokale stelsel om de nieuwe wet te gaan uitvoeren. Er bestond al samenwerking tussen lokale ketenpartners om statushouders goed te laten integreren in de samenleving. En het lag voor de hand bij die samenwerking aan te sluiten en deze te intensiveren. In de verschillende gemeenten is overlegd over de nieuwe Wet en de uitvoering daarvan opgestart. Tegelijkertijd was er sprake van intensieve regionale trajecten wat betreft het aanbesteden van het taalonderwijs<sup>5</sup>.

Bij die voorbereiding op de nieuwe wet ontstond een discussiepunt wat betreft de regie. Eigenlijk gaat het om twee soorten regie:

- De regie op de samenwerking binnen de keten: welke partij heeft de verantwoordelijkheid de samenwerking gestalte te geven en actie te ondernemen als blijkt dat de samenwerking stopt? Hieraan gekoppeld is de vraag welke partij verantwoording aflegt aan de opdrachtgevers (de gemeenten) en aan landelijke instanties zoals de Wet voorschrijft (DUO, CBS)
- De casusregie: welke partij heeft het totaaloverzicht over het inburgeringstraject van een nieuwkomer, wie monitort de voortgang en welke partij heeft uiteindelijk de bevoegdheid in te grijpen als het niet goed gaat?

De discussie over deze vraagstukken speelde niet in alle gemeenten een even grote rol maar achteraf kunnen we constateren dat de onduidelijkheid daarover in enkele gemeenten vertraging heeft opgeleverd in het implementatietraject. De discussie liet overigens onverlet dat alle betrokken lokale ketenpartners onderschreven dat samenwerken en gebruik maken van elkaars expertise van groot belang zijn voor een succesvolle integratie van asielstatushouders en gezinsmigranten.

Gezien de samenloop met de Participatiewet (verstrekken uitkering levensonderhoud, inzetten ontzorging, toeleiden naar werk en participatie) is vastgesteld dat Ferm Werk de rol van casusregisseur op zich neemt met dien verstande dat andere ketenpartners intensief worden betrokken. Wat betreft de regie op de ketensamenwerking heeft het dagelijks bestuur Ferm Werk in september 2021 een bestuursopdracht<sup>6</sup> aan Ferm Werk verstrekt met de volgende omschrijving:

*“Breng uiterlijk 1 januari 2022 de implementatie en uitvoering van de nieuwe Wet inburgering bij de vier Ferm Werk gemeenten op één lijn daar waar gemeentelijke beleidskeuzes dit toelaten en creëer*

<sup>4</sup> Met name deelname aan het taalonderwijs binnen een leerroute. Ook hebben zij geen recht op maatschappelijke begeleiding

<sup>5</sup> In de regio Utrecht Midden (centrumgemeente Utrecht) voor de gemeenten Woerden, Montfoort en Oudewater, in de regio Midden Holland (centrumgemeente Gouda) voor de gemeente Bodegraven-Reeuwijk

<sup>6</sup> Zie bijlage

Onderwerp memo	Auteur	Datum	Gericht aan	Versie
Wet inburgering 2021		September 2022	Dagelijks bestuur, colleges en gemeenteraden	Def

*ruimte voor onderscheid in dienstverlening daar waar gemeenten die behoeven.”*

Met deze bestuursopdracht waarbij de manager Werk & Participatie van Ferm Werk optrad als opdrachtnemer, kwam de regie op de ketensamenwerking feitelijk bij Ferm Werk te liggen.

De bestuursopdracht heeft in december 2021 geleid tot het vaststellen van een uitvoeringsplan Wet inburgering 2021 voor Ferm Werk<sup>7</sup>. Dat uitvoeringsplan geeft redelijk gedetailleerd weer welke taakverdeling is afgesproken tussen de ketenpartners die binnen elke gemeente actief zijn met het begeleiden van inburgeraars.

De afgelopen periode is dat uitvoeringsplan in onderling overleg tussen de ketenpartners verder uitgewerkt. Veel aandacht is uitgegaan naar het samenbrengen van uitvoerenden vanuit de verschillende ketenpartners. Het is geen geheim dat er verschil van mening kan bestaan over wat nu goede begeleiding is bij een inburgeringstraject. Uitvoerenden komen tot een verschillend oordeel op basis van het beeld dat zij hebben van de situatie van de inburgeraar en de organisatie waaruit men afkomstig is. Het gesprek daarover heeft geleid tot meer begrip voor elkaars zienswijze en het besef dat alle zienswijzen van belang zijn voor een goede begeleiding.

### 3. De betrokken partijen en de taakverdeling

Als het gaat om welke partijen betrokken moeten zijn, is op voorhand de keuze gemaakt dat het gaat om drie soorten organisaties. Naast Ferm Werk als uitvoeringsorganisatie Werk & Inkomen is een instantie van belang die zich bezighoudt met sociale activering en de poort is naar het inzetten van WMO-voorzieningen. En een instantie die de maatschappelijke begeleiding gedurende de eerste jaren na huisvesting verzorgt. In de verschillende gemeenten heeft dit geleid tot de volgende samenwerkende ketenpartners en taakverdeling<sup>8</sup>:

		Woerden	Bodegraven-Reeuwijk	Montfoort	Oudewater
<b>Werk &amp; Inkomen</b>	uitkering, ontzorging, brede intake, PIP, voortgangsgesprekken, toeleiding naar participatie en werk, handhaving	Ferm Werk	Ferm Werk	Ferm Werk	Ferm Werk
<b>Sociaal domein</b>	WMO-voorzieningen, jeugdhulp, schuldhulpverlening, sociale activering	WoerdenWijzer	SAM Welzijn	SWOM	Stadsteam
<b>Maatschappelijke begeleiding</b>	begeleiding huisvesting, hulp bij basisvoorzieningen, bevordering financiële zelfredzaamheid	Vluchtelingensteunpunt Groene Hart	Vluchtelingenwerk BORE	Vluchtelingenwerk Montfoort	Vluchtelingensteunpunt Groene Hart
<b>Aanbieder leerroutes (taalonderwijs)</b>	uitvoering taalonderwijs B1- en Z-route	TopTaal	NL Training	TopTaal	Toptaal

Vanzelfsprekend zijn er meer instanties betrokken bij de huisvesting en begeleiding van inburgeraars. Deze worden veelal via in het schema opgenomen instanties ingeschakeld. Met de opgenomen instanties zijn heldere afspraken gemaakt en is de samenwerking intensief. Met de door hen ingebracht expertise kan optimaal maatwerk worden geleverd.

De intensieve samenwerking is geconcretiseerd door bij de te voeren gesprekken uit te gaan van het vier-ogen-principe. Bij de brede intake en de formele voortgangsgesprekken is naast de casusregisseur van Ferm Werk ook de maatschappelijk begeleider van de inburgeraar aanwezig. We zorgen ervoor dat beiden kunnen beschikken over alle relevante informatie. In dat kader is geregeld dat gegevens gedeeld kunnen worden overeenkomstig de privacywetgeving (AVG).

<sup>7</sup> Zie bijlage

<sup>8</sup> Zie voor een meer gedetailleerde taakverdeling het uitvoeringsplan (bijlage)

Onderwerp memo	Auteur	Datum	Gericht aan	Versie
Wet inburgering 2021		September 2022	Dagelijks bestuur, colleges en gemeenteraden	Def

Binnen Ferm Werk is een uitvoeringsteam Inburgering geformeerd. In dat team werken consultants samen met een trajectbegeleider en een accountmanager werkgeversdienstverlening. Dit zorgt er voor dat vanuit het team goede ondersteuning naar participatie en werk kan worden geboden.

Op basis van de grootte van de gemeenten en de te verwachten aantallen inburgeraars is de uitvoeringspraktijk niet in alle gemeenten hetzelfde. In Woerden en Bodegraven-Reeuwijk is afgesproken periodiek casuïstiekoverleg te hebben met deelname van in het schema genoemde ketenpartners. Dat casuïstiekoverleg monitort de voortgang van de individuele inburgeringstrajecten. Indien daar aanleiding toe bestaat worden interventies besproken zoals het bieden van extra ondersteuning, het inzetten van WMO-voorzieningen, jeugdhulp en/of schuldhulpverlening en ook het aanspreken van de inburgeraar op zijn/haar plichten en het opleggen van sancties. Met dien verstande dat de interventies erop gericht zijn te voorkomen dat sancties moeten worden opgelegd. Omdat Ferm Werk als casusregisseur eindverantwoordelijk is (en uitvoerder van de Participatiewet), neemt Ferm Werk uiteindelijk de beslissing.

Voor Montfoort en Oudewater geldt dat de te verwachten aantallen inburgeraars vallend onder de nieuwe Wet beperkt zijn. Het inrichten van een periodiek casuïstiekoverleg is voor deze gemeenten niet zinvol. Er is afgesproken dat een meer pragmatische aanpak wordt gehanteerd. We weten elkaar te vinden op het moment dat dat zinvol is. Het uitgangspunt van het vier-ogen-principe geldt overigens ook voor deze gemeenten in die zin dat meerdere partijen betrokken zijn bij de brede intake en de voortgangsgesprekken.

In het verlengde van de afgesproken taakverdeling zijn ook afspraken gemaakt over de dekking van de uitvoeringskosten en de kosten van de inzet van voorzieningen. Bij de uitvoeringskosten gaat het om de kosten van de extra inzet die consultants en accountmanagers van Ferm Werk leveren. De gemeenten worden door het Rijk gecompenseerd voor deze kosten. De kosten van voorzieningen betreffen de inkoop van instrumenten zoals taalonderwijs en de Module arbeidsmarkt en participatie. Voor deze kosten krijgen gemeenten aanvullende middelen door middel van een specifieke uitkering (SPUK). In overleg is gekeken op welke wijze bereikt wordt dat de SPUK-middelen voldoende zijn om de inkoop van instrumenten te dekken. Op die wijze is bereikt dat de extra kosten in verhouding zijn met de extra inkomsten van de gemeente.

#### 4. Stand van zaken wat betreft de uitvoering

Hiervoor is geschetst hoe de uitvoering van de Wet is voorbereid en welke afspraken daarover tussen de ketenpartners zijn gemaakt. Inmiddels is de Wet ruim een half jaar van kracht. We doen de eerste ervaringen op en die zijn positief. Er zijn echter nog betrekkelijk weinig mensen in onze gemeenten komen wonen die inburgeringsplichtig zijn onder de Wet inburgering 2021. De belangrijkste reden daarvoor is dat de doelgroep bestaat uit mensen die na 1 januari 2022 inburgeringsplichtig zijn geworden. In de AZC's verblijven nog veel mensen die vóór die datum een verblijfsvergunning hebben gekregen. Zij zijn eerst aan de beurt om gehuisvest te worden. Bekend is dat het daarbij veelal gaat om alleen-gaande statushouders en dat er weinig woningen voor deze categorie beschikbaar komen.

Bij het opstellen van dit memo waren de aantallen wat betreft de Wet inburgering 2021 zoals hieronder aangegeven. Daarbij merken we op dat de aantallen dagelijks veranderen.

	Woerden	Bodegraven-Reeuwijk	Montfoort	Oudewater
Aantal gehuisveste volw. statushouders (WI2021)	20	4	2	
Aantal gehuisveste gezinsmigranten (WI2021)	6	6	2	1
Aantal afgelegde en geplande leerbaarheidstoetsen	15	3	2	
Aantal opgestarte brede intakes	4			
Aantal vastgestelde PIPs	1			
Aantal aanmeldingen taalonderwijs leerroutes	1			

Onderwerp memo	Auteur	Datum	Gericht aan	Versie
Wet inburgering 2021		September 2022	Dagelijks bestuur, colleges en gemeenteraden	Def

De eerste ervaringen met het uitvoeren van de nieuwe Wet zijn hoopgevend. Het lukt om de beschreven gezamenlijke begeleiding van een inburgeringsplichtige snel na huisvesting op te pakken. De periode tussen huisvesting en bijvoorbeeld het afleggen van een leerbaarheidstoets en het opstellen van een PIP is kort waardoor betrokkenen snel kunnen worden aangemeld bij de taalaanbieder.

Helaas zorgen onderstaande factoren er voor dat nog niet alles vlekkeloos verloopt:

- Landelijk is vertraging opgetreden door een fout van DUO. Om de fout te herstellen heeft het doorgeven van gegevens door DUO meer dan een maand stilgelegen
- Soms is onduidelijk of een persoon inburgeringsplichtig is volgens de oude Wet of volgens de nieuwe Wet. Sowieso roept de complexe regelgeving bij uitvoerenden behoorlijk veel vragen op
- Regionaal wordt nog gewerkt aan het beschrijven van de werkafspraken tussen de aanmeldende gemeenten en de taalaanbieders. Het proces van opstellen PIP en aanmelding bij de taalaanbieder verloopt daardoor nog niet optimaal
- Er bestaat nog onduidelijkheid over de onderwijsroute. In eerste instantie leverde de aanbesteding van dit taalschakeltraject geen aanbieders op omdat te weinig middelen beschikbaar werden gesteld. Dit landelijke probleem is voor het Rijk reden geweest aanvullende budgetten ter beschikking te stellen. Ondertussen zijn als tijdelijke oplossing afspraken gemaakt met o.a. de taalaanbieders in beide regio's
- Ook lokaal waren en zijn nog niet alle aspecten getackeld. Inmiddels zijn afspraken over taakverdeling, financiering van uitvoering en voorzieningen, en het uitwisselen van gegevens tussen ketenpartners bekrachtigd. We leggen de laatste hand aan het goed inrichten van registratiesystemen. Gaandeweg merken we dat bepaalde processen net iets anders moeten worden vormgegeven. Dat leidt tot kleine aanpassingen.

## 5. Concluderend

In dit memo hebben we inzicht gegeven in het implementatietraject en in de stand van zaken wat betreft de uitvoering van de Wet inburgering 2021. Beschreven is welke samenwerkingsafspraken tussen de betrokken ketenpartners zijn gemaakt en welke overeenkomsten en verschillen daarbij optreden in de vier gemeenten waarvoor Ferm Werk de Participatiewet uitvoert. Op beleidsmatig niveau zijn er nog enkele open eindjes die naar verwachting voor 1 januari 2023 worden gedicht. Daarbij gaat het om:

- Ondertekening convenant gegevensuitwisseling
- Vaststelling Verordening inburgering 2021
- Opname van periodieke rapportages in de gebruikelijke kwartaalrapportages van Ferm Werk

De samenwerking op uitvoeringsniveau verloopt intussen prima. Er is een open communicatie tussen ketenpartners op basis van vertrouwen. Daarbij zien we 2022 ook als een leerjaar. We hebben te maken met nieuwe, relatief complexe regelgeving en een nieuwe wijze van werken. We zorgen er voor dat betrokken inburgeringsplichtigen daar geen hinder van ondervinden. Dat vraagt veel van de betrokken organisaties en van de betrokken medewerkers. We monitoren intensief hoe de uitvoering verloopt en passen afspraken en processen aan als daar aanleiding toe bestaat.

Onderwerp memo	Auteur	Datum	Gericht aan	Versie
Wet inburgering 2021		September 2022	Dagelijks bestuur, colleges en gemeenteraden	Def

## Memo

Bestuurlijke opdracht Wet Inburgering: "Van integraliteit naar integratie"  
[DATUM]

Onderwerp	Bestuurlijke opdracht inrichting (nieuwe) Wet Inburgering
Aan	Het Dagelijks Bestuur van Ferm Werk
CC	
Van	MT Ferm Werk
Datum	23 september 2021

# Van Integraliteit naar Integratie

*Hoe het voordeel van een gemeenschappelijke regeling zich vertaalt naar een effectieve integratie van asielstatushouders.*

## Aanleiding

Met de inwerkingtreding van de nieuwe Wet Inburgering (2021) per 1 januari 2022 komt de regie van het inburgeringsproces weer bij gemeenten te liggen. Dit biedt voor de vier Ferm Werk gemeenten kansen om een betere aansluiting tussen de Wet Inburgering en de Participatiewet te organiseren in de vorm van een optimaal ingerichte samenwerking binnen de totale breedte van het sociaal domein. Op dit moment doorlopen de vier gemeenten alle een afzonderlijke voorbereiding. De vier gemeenten en Ferm Werk zien kansen om gebruik te maken van elkaars ervaringen en expertise, door deze samen te laten komen in een integrale voorbereiding binnen de kaders van de GR Ferm Werk. Daarbij zoeken we een gezonde balans tussen het uniformeren van overeenkomstige beleidskeuzes en het creëren van ruimte voor individuele behoeften per gemeente. De onderliggende waarde om de dienstverlening zo uniform als mogelijk te maken is van financiële aard. Ontwikkelen van primaire processen, maar ook secundaire processen (registraties en rapportage, inrichten documenten, e.d.) is goedkoper om dit één maal voor allen te doen, als dat hierbij gediverteerd moet worden voor elke gemeente afzonderlijk.

Om voorgaande mogelijk te maken, adviseert Ferm Werk zijn Dagelijks Bestuur om met een bestuurlijke opdracht te komen aan de uitvoeringsorganisatie om het voortouw te nemen in het vinden van bovengenoemde balans tussen uniformiteit en onderscheid in zowel de implementatie als uitvoering van de Wet Inburgering. Het gaat er hierbij om, dat de reeds lopende projecten aan elkaar worden geknoopt, zowel op inhoud als op tijdslijn (proces).

## De opdracht

*"Breng uiterlijk 1 januari 2022 de implementatie en uitvoering van de nieuwe Wet Inburgering bij de vier Ferm Werk gemeenten op één lijn daar waar gemeentelijke beleidskeuzes dit toelaten en creëer ruimte voor onderscheid in dienstverlening daar waar gemeenten die behoeven."*

## Opdrachtstructuur

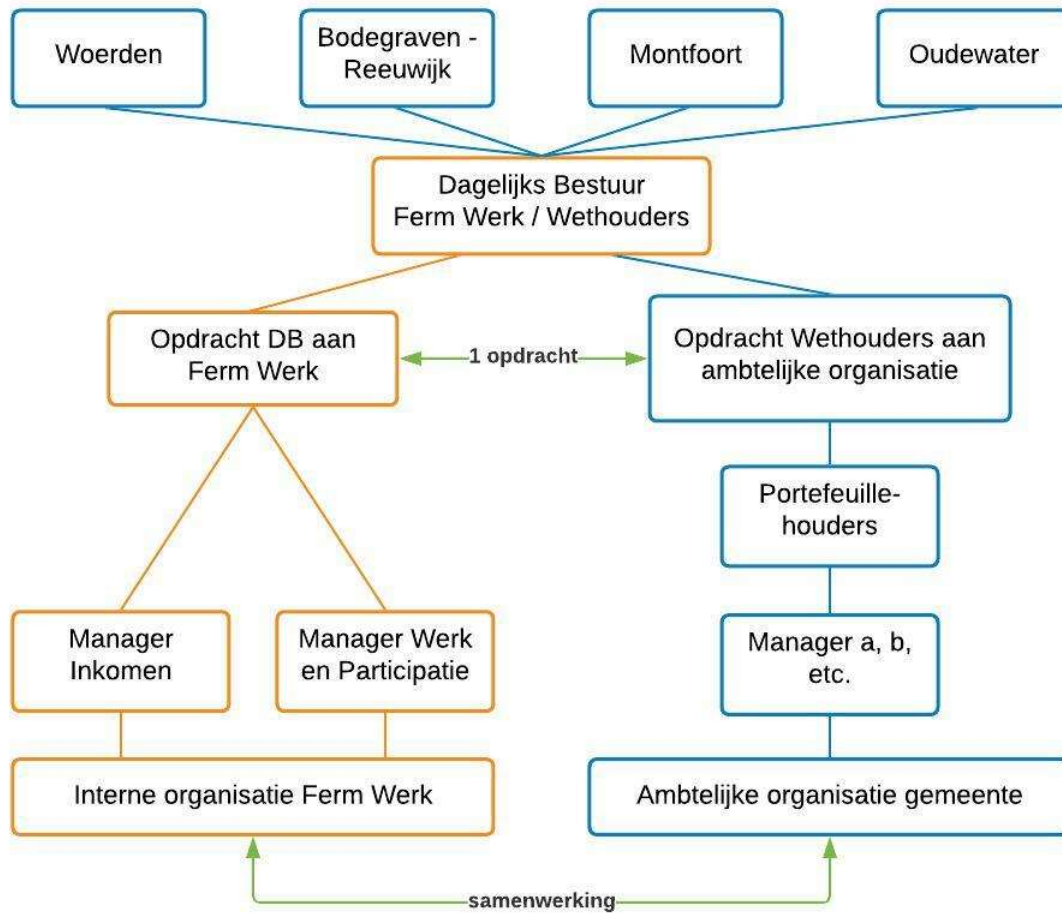
De opdracht wordt geformuleerd en gegeven door het Dagelijks Bestuur van Ferm Werk. De opdrachtnemer is de Manager Werk en Participatie van Ferm Werk.

Belangrijk hierbij om op te merken is dat de bestuurlijke opdracht alleen kan slagen als hij wordt erkend in de gemeentelijke organisaties en daar zijn bestuurlijke vertaling vindt via de betreffende portefeuillehouders (figuur 1). Deze en andere randvoorwaarden staan op de volgende pagina beschreven. Eerst worden echter de uitgangspunten van de opdracht uiteengezet.

Onderwerp memo	Auteur	Datum	Gericht aan	Versie
Van Integraliteit naar Integratie		<invvoegen datum memo>	Dagelijks Bestuur Ferm Werk	0.1

## Memo

Bestuurlijke opdracht Wet Inburgering: "Van integraliteit naar integratie"  
[DATUM]



Figuur 1. Opdrachtstructuur

### Uitgangspunten

Om goed invulling te kunnen geven aan deze bestuurlijk opdracht, dienen de volgende uitgangspunten als richtlijnen:

- Keuzes ten aanzien van de inrichting van het inburgeringsproces zijn gericht op het belang van de asielstatushouder;
- Een zo uniform mogelijk inburgeringsproces bij Ferm Werk is vanuit financieel en pragmatisch oogpunt het streven; Daar waar gemeenten een financiële vergelijking wensen op onderdelen in eigen beheer te doen, is de gemeente zelf verantwoordelijk de kosten van het alternatief inzichtelijk te maken
- Het inburgeringsproces wordt vormgegeven vanuit de gedeelde overtuiging dat inburgering een integraal onderdeel is van het sociaal domein;
- Resources kunnen tussen de vier gemeenten en Ferm Werk met gesloten beurzen uitwisselbaar zijn als dat deze bestuurlijke opdracht ten goede komt.
- De implementatie wordt zo veel mogelijk budgetneutraal ingestoken, echter daar waar extra resources nodig zijn, wordt inzichtelijk gemaakt en dienen middelen beschikbaar te worden gesteld.

Onderwerp memo	Auteur	Datum	Gericht aan	Versie
Van Integraliteit naar Integratie		<invullen datum memo>	Dagelijks Bestuur Ferm Werk	0.1

## Memo

Bestuurlijke opdracht Wet Inburgering: "Van integraliteit naar integratie"  
[DATUM]

### Randvoorwaarden

Om goed invulling te kunnen geven aan de uitvoering van deze bestuurlijke opdracht, geldt een aantal randvoorwaarden:

- De bestuurlijk opdracht wordt als zodanig erkend binnen Ferm Werk en alle vier de Ferm Werk gemeenten;
- De portefeuillehouders van de Participatiewet en Wet Inburgering van de vier Ferm Werk gemeenten onderschrijven de bestuurlijk opdracht en vertalen deze in de interne gemeentelijke organisatie;
- Eventuele juridische belemmeringen (tav de GR-tekst mbt uitvoer van deze opdracht) worden weggenomen indien mogelijk en vormen geen beperking ten opzichte van het uitvoeringen van deze bestuurlijk opdracht.
- De definitieve besluitvorming ten aanzien van de inhoud, als ook de eventueel daarvoor benodigde financiën worden geagendeerd voor een volgend DB.

### Tijdspad

September 2021	Vaststelling bestuurlijk opdracht door DB.
Oktober 2021 (1 <sup>e</sup> helft)	Inventarisatie voorbereidingsfasen gemeenten en behoefte synchronisatie voorbereidingsfasen.
Oktober 2021 (2 <sup>e</sup> helft)	Beantwoording behoefte synchronisatie
November 2021	Synchronisatie voorbereidingsfasen.
December 2021	Afronding voorbereidingsfasen.
Januari 2022	Start uitvoeringsfasen.

Onderwerp memo	Auteur	Datum	Gericht aan	Versie
Van Integraliteit naar Integratie		<invvoegen datum memo>	Dagelijks Bestuur Ferm Werk	0.1



# Verordening Inburgering GR Ferm Werk 2021

Het dagelijks bestuur van Gemeenschappelijke Regeling Ferm Werk besluit vast te stellen de Verordening Inburgering GR Ferm Werk 2021

## Artikel 1. Begripsomschrijvingen

- a. Asielstatushouder: de inburgeringsplichtige, bedoeld in artikel 13 eerste lid van de Wet inburgering 2021;
- b. Besluit: het Besluit inburgering 2021;
- c. Brede intake: de brede intake, bedoeld in artikel 14 Wet inburgering 2021;
- d. Dagelijks bestuur: het dagelijks bestuur van het openbaar lichaam Ferm Werk;
- e. Gezinsmigranten en overige migranten: inburgeringsplichtigen, bedoeld in artikel 19 van de Wet inburgering 2021;
- f. Inburgeringsplichtige: de inwoner die volgens artikel 3 van de Wet inburgering 2021 inburgeringsplichtig is;
- g. Ketenpartners: de samenwerkende organisaties die de inburgeringsplichtige ondersteunen bij het doorlopen van het inburgeringstraject
- h. MAP: de Module Arbeidsmarkt en Participatie, bedoeld in artikel 6, eerste lid onder b van de Wet inburgering 2021;
- i. PIP: het Persoonlijk plan Inburgering en Participatie, bedoeld in artikel 15 van de Wet inburgering 2021;
- j. PVT: het Participatieverklaringstraject, bedoeld in artikel 6, eerste lid onder a van de Wet inburgering 2021;
- k. Regeling: de Regeling inburgering 2021;
- l. Wet: de Wet inburgering 2021 zoals die luidt op 1 januari 2022.

## Artikel 2. Kernpunten van het inburgeringstraject

Openbaar lichaam Ferm Werk heeft een centrale rol in de begeleiding en ondersteuning van de inburgeringsplichtige. Hierbij gelden de volgende kernpunten:

- a. Het dagelijks bestuur bevordert dat de inburgeringsplichtige tijdig kan starten met het inburgeringstraject (tijdige start).
- b. De inburgeringsplichtige rondt het inburgeringstraject binnen de termijn van drie jaar af. Het dagelijks bestuur let erop dat het traject niet langer duurt dan nodig is (snelheid).
- c. Het dagelijks bestuur stelt voor iedere inburgeringsplichtige een passend traject vast (maatwerk).
- d. De inburgeringsplichtige combineert zoveel mogelijk activiteiten gericht op het leren van de Nederlandse taal en op meedoen aan de maatschappij (dualiteit).
- e. Het dagelijks bestuur stelt eisen aan de kwaliteit van het aanbod en zorgt ervoor dat die kwaliteit en de continuïteit gewaarborgd is (kwaliteit).

### **Artikel 3. Informatieverstrekking aan inburgeringsplichtigen**

1. Het dagelijks bestuur zorgt ervoor dat de inburgeringsplichtige passend wordt geïnformeerd over:
  - a. zijn of haar wettelijke rechten en plichten;
  - b. de aanspraken op ondersteuning en begeleiding; en
  - c. het aanbod aan inburgeringsvoorzieningen en de toegang hiertoe.
2. Het dagelijks bestuur kan bij de informatieverstrekking aan inburgeringsplichtigen gebruikmaken van de volgende middelen:
  - a. een digitaal informatiepunt;
  - b. voorlichtingsbijeenkomsten;
  - c. persoonlijke gesprekken, waarbij zo nodig een tolk wordt ingeschakeld;
  - d. schriftelijke informatie in begrijpelijk Nederlands (niveau B1 of lager);
3. Het dagelijks bestuur beoordeelt elk jaar of de informatieverstrekking aan de inburgeringsplichtigen, met name die aan asielstatushouders, passend en effectief is.

### **Artikel 4. Brede intake**

1. Het dagelijks bestuur neemt bij de inburgeringsplichtige een brede intake af. Met de informatie uit deze brede intake verkrijgt het dagelijks bestuur een beeld van de startpositie en de ontwikkelingsmogelijkheden van de inburgeringsplichtige. Het dagelijks bestuur geeft in samenspraak met de inburgeringsplichtige en betrokken lokale ketenpartners, en op basis van de uitkomsten van de brede intake, invulling aan het inburgeringstraject.
2. De brede intake wordt zo vroeg mogelijk afgenomen, bij voorkeur zodra de inburgeringsplichtige bekend is bij het dagelijks bestuur. Voor asielstatushouders is dit het moment van koppeling aan een van de Ferm Werk-gemeenten, voor gezinsmigranten en overige migranten is dit het moment van inschrijving in de gemeente.
3. De brede intake bestaat in ieder geval uit:
  - a. een onderzoek naar het onderwijsniveau en de werkervaring van de inburgeringsplichtige;
  - b. een onderzoek naar de persoonlijke omstandigheden van de inburgeringsplichtige, waaronder de fysieke en mentale gezondheid;
  - c. voor zover van toepassing: een verkenning van de mogelijkheden om het kind van de inburgeringsplichtige deel te laten nemen aan de voorschoolse educatie, bedoeld in artikel 1.1 van de Wet kinderopvang, of de vroegschoolse educatie, bedoeld in artikel 1 van de Wet op het primair onderwijs; en
  - d. een leerbaarheidstoets. DUO is verantwoordelijk voor de inhoud van deze toets. Het dagelijks bestuur zorgt voor het inplannen van de afname van de leerbaarheidstoets, het beschikbaar stellen van de afnamelocaties en de begeleiding bij de afname van de leerbaarheidstoets door gecertificeerde toetsbegeleiders. De uitvoering van de leerbaarheidstoets voor inwoners van de gemeente Bodegraven-Reeuwijk is belegd bij het Leerwerkloket Midden Holland, voor inwoners van de overige gemeenten bij Ferm Werk

4. Het dagelijks bestuur brengt met de brede intake in ieder geval in kaart:
  - a. het taalniveau van de inburgeringsplichtige;
  - b. de mogelijkheden tot (arbeids)participatie;
  - c. de mate van zelfredzaamheid; en
  - d. de wensen van de inburgeringsplichtige over inburgering en arbeidsparticipatie.
5. Het dagelijks bestuur legt de uitkomsten van de brede intake schriftelijk vast.

## **Artikel 5. Werkwijze brede intake**

1. Het dagelijks bestuur nodigt de inburgeringsplichtige schriftelijk uit voor de brede intake. In de uitnodiging vermeldt het dagelijks bestuur behalve informatie over dag, plaats en tijdstip van de intake ook het volgende:
  - a. het doel, de werkwijze en het belang van de brede intake in het inburgeringstraject;
  - b. de aanwezigen bij de brede intake waaronder vertegenwoordigers van lokale ketenpartners;
  - c. het recht om de gesprekken in het kader van de brede intake alleen te voeren of met aanwezigheid van een onafhankelijk cliëntondersteuner; en
  - d. de gevolgen als de inburgeringsplichtige niet bij de brede intake verschijnt of hieraan onvoldoende meewerkt.
2. Tussen de uitnodiging voor de brede intake en de intake zelf zitten maximaal 10 werkdagen.
3. Wanneer de inburgeringsplichtige – ook na drie oproepen – niet bij de brede intake verschijnt of onvoldoende medewerking verleent, voltooit het dagelijks bestuur de intake zonder de inburgeringsplichtige. In dat geval onderzoekt het dagelijks bestuur de omstandigheden van de inburgeringsplichtige aan de hand van de gegevens die wel bekend zijn, zoals:
  - a. de uitkomsten van de leerbaarheidstoets (als de inburgeringsplichtige daaraan heeft meegewerkt);
  - b. voor asielstatushouders: de gegevens uit het Taakstelling Volg Systeem (TVS)
  - c. informatie uit het uitkeringsdossier.

## **Artikel 6. Persoonlijk plan Inburgering en Participatie**

1. Het dagelijks bestuur stelt na afronding van de brede intake en op basis van de hieruit verkregen informatie het Persoonlijk plan Inburgering en Participatie (PIP) op. Dit gebeurt zoveel mogelijk in samenspraak met de inburgeringsplichtige. Het dagelijks bestuur nodigt de inburgeringsplichtige binnen 10 werkdagen na afronding van de brede intake uit voor een gesprek hierover. In ieder geval worden in dat gesprek de volgende onderwerpen besproken:
  - a. de uitkomsten van de brede intake;
  - b. de persoonlijke eindoelen van de inburgeringsplichtige in het inburgeringstraject;
  - c. welke leerroute als passend wordt gezien en waarom;
  - d. de rechten en plichten van de inburgeringsplichtige tijdens het inburgeringstraject;
  - e. de verwachtingen van de inburgeringsplichtige over het traject;
  - f. de rol van de verschillende ketenpartners bij dit traject; en
  - g. voor gezinsmigranten en overige migranten: het aanbod aan passend en kwalitatief goed inburgeringsonderwijs waarmee de migrant de leerroute kan volgen en voltooiën.

2. In het PIP staat wat de inburgeringsplichtige moet doen om aan de inburgeringsplicht te voldoen. Het PIP geeft een compleet beeld van de rechten en plichten van de inburgeringsplichtige gedurende het inburgeringstraject. Het dagelijks bestuur stemt het plan af op de persoonlijke situatie, ontwikkelbehoeften en capaciteiten van de inburgeringsplichtige.

3. Het PIP heeft de vorm van een officieel besluit (beschikking). Hierin staat vermeld:

- a. wat de vastgestelde leerroute is (en voor de asielstatushouder ook de intensiteit hiervan);
- b. welke afspraken er zijn gemaakt over (arbeids)participatie;
- c. welke ondersteuning en begeleiding de inburgeringsplichtige bij de leerroute krijgt en van welke organisatie(s);
- d. welke afspraken er zijn gemaakt over vroeg- en voorschoolse educatie;
- e. welke onderdelen het PVT en de MAP bevatten en de intensiteit hiervan;
- f. de duur van het inburgeringstraject en het aantal voortgangsgesprekken dat het dagelijks bestuur met de inburgeringsplichtige heeft gedurende het traject; en
- g. wanneer de inburgeringsplichtige in aanmerking komt voor een bijstandsuitkering: een verwijzing naar de relevante beschikking(en) op grond van de Participatiewet. Het gaat met name om een verwijzing naar de toekenningsbeschikking van de uitkering voor levensonderhoud en het financieel ontzorgen (voor asielstatushouders) en om de verwijzing naar de beschikking waarin de arbeids- en re-integratieverplichtingen van de inburgeringsplichtige staan vermeld.

4. De beschikkingen op grond van de Participatiewet, genoemd in artikel 6 derde lid onder g, worden bijgevoegd bij de beschikking waarmee het PIP wordt vastgesteld. Als het dagelijks bestuur op een later moment (nog) een besluit neemt op grond van de Participatiewet, voegt het dagelijks bestuur ook deze beschikking bij.

5. Het dagelijks bestuur stelt het PIP vast uiterlijk binnen tien weken na inschrijving van de inburgeringsplichtige in de basisregistratie personen (BRP) van de gemeente waar hij of zij is gehuisvest of wordt gehuisvest na verblijf in het azc. Het dagelijks bestuur stuurt de inburgeringsplichtige het PIP daarna zo snel mogelijk per post en/of digitaal toe.

6. Wanneer de inburgeringsplichtige voor wie de leerroute al door een andere gemeente / openbaar lichaam is vastgesteld, verhuist naar een gemeente die behoort tot het werkingsgebied van Ferm Werk, stelt het dagelijks bestuur het PIP opnieuw vast binnen tien weken na de inschrijving van de inburgeringsplichtige in het BRP. De leerroute die daarbij wordt vastgesteld, is gelijk aan de leerroute zoals die door het dagelijks bestuur van vertrek is vastgesteld.

## Artikel 7. Leerroutes

1. Het dagelijks bestuur bepaalt in samenspraak met de inburgeringsplichtige welke leerroute de inburgeringsplichtige moet volgen om aan de inburgeringsplicht te voldoen, namelijk

- a. de B1-route;
- b. de onderwijsroute; of
- c. de zelfredzaamheidsroute (Z-route).

2. De leerroute is erop gericht dat de inburgeringsplichtige:

- a. de Nederlandse taal op een zo hoog mogelijk niveau afrondt; en
- b. zo snel mogelijk meedoet in de Nederlandse samenleving en op de arbeidsmarkt.

3. Een alfabetiseringstraject is onderdeel van de leerroute als uit de brede intake blijkt dat de inburgeringsplichtige analfabeet of anderszins gealfabetiseerd is.
4. Het dagelijks bestuur stelt de leerroute vast op basis van:
  - a. de uitkomst van de leerbaarheidstoets; en
  - b. alle overige informatie die tijdens de brede intake is verkregen.

## **Artikel 8. Inhoud van de leerroutes**

1. Het dagelijks bestuur zorgt ervoor dat de inhoud van de leerroutes aansluit op de overige onderdelen van het inburgeringstraject.
2. Om de leerroutes zoveel mogelijk te laten passen bij de situatie en de behoefte van de inburgeringsplichtige, zorgt het dagelijks bestuur voor een gevarieerd aanbod aan instrumenten en activiteiten die bijdragen aan de doelstellingen van de inburgering.
3. Het dagelijks bestuur werkt op regionaal niveau samen om een gevarieerd aanbod te kunnen doen.

## **Artikel 9. Participatieverklaringstraject**

1. Het dagelijks bestuur draagt er zorg voor dat aan de inburgeringsplichtige het PVT wordt aangeboden. Het traject duurt minimaal twaalf uur en bestaat uit twee onderdelen:
  - a. een inleiding in de Nederlandse kernwaarden; en
  - b. de ondertekening van de participatieverklaring zoals omschreven in bijlage 1 van het Besluit.
2. De inburgeringsplichtige doet in het onderdeel inleiding in de Nederlandse kernwaarden kennis op van de belangrijkste waarden, sociale regels en grondrechten in Nederland. Het doel hiervan is het krijgen van een beter beeld van en begrip voor de Nederlandse samenleving. Het dagelijks bestuur bepaalt de manier waarop deze kennis wordt overgedragen.
3. Onderwerpen waaraan in het PVT aandacht wordt besteed zijn in ieder geval:
  - a. het thema democratie;
  - b. de Nederlandse rechtsstaat;
  - c. het recht op zelfbeschikking;
  - d. de vrijheid van meningsuiting;
  - e. gelijkwaardige behandeling;
  - f. het verbod op discriminatie;
  - g. sociale rechten, zoals het recht op medische zorg en onderwijs;
  - h. de wijze waarop inwoners in Nederland met elkaar omgaan;
  - i. participatie en wat de samenleving hiervan verwacht; en
  - j. overige sociale regels en plichten in Nederland.
4. Aan minimaal één van de onderwerpen die behandeld worden in het PVT wordt een praktische invulling gegeven in de vorm van een excursie of activiteit. Door deze activiteit leert de inburgeringsplichtige de opgedane kennis te vertalen naar de praktijk.
5. Het dagelijks bestuur bevordert dat het PVT is afgestemd op de lokale situatie en behoefte, op de overige onderdelen van de inburgering en op de specifieke behoeften van de inburgeringsplichtige.

6. De inburgeringsplichtige voltooit het PVT en sluit het af met de ondertekening van de participatieverklaring. Dit gebeurt tijdens een ondertekeningmoment.
7. Het dagelijks bestuur registreert of de inburgeringsplichtige aanwezig is bij de inleiding op de Nederlandse kernwaarden en bij de ondertekening van de participatieverklaring.
8. Het dagelijks bestuur legt de afspraken over de invulling van het PVT schriftelijk vast in het PIP van de inburgeringsplichtige

## **Artikel 10. Module Arbeidsmarkt en Participatie**

1. Het dagelijks bestuur biedt de inburgeringsplichtige de MAP aan. Het doel van deze module is dat de inburgeringsplichtige:
  - a. kennismaakt met de Nederlandse arbeidsmarkt;
  - b. inzicht krijgt in de eigen competenties en arbeidskansen;
  - c. een concrete beroepswens kan formuleren;
  - d. beroeps- en werknemerscompetenties aanleert;
  - e. leert hoe hij of zij een netwerk opbouwt;
  - f. praktische ervaring opdoet op de (lokale) arbeidsmarkt; en
  - g. werk vindt.
2. Het dagelijks bestuur houdt bij het vaststellen van de inhoud en het aantal uren van de MAP rekening met de vermogens, capaciteiten en ontwikkelbehoeften van de inburgeringsplichtige en de situatie op de lokale arbeidsmarkt.
3. Het dagelijks bestuur legt de afspraken over de invulling van de MAP schriftelijk vast in het PIP van de inburgeringsplichtige.
4. De inburgeringsplichtige besteedt ten minste veertig uren van de MAP aan het opdoen van praktische ervaring op de arbeidsmarkt.
5. De MAP wordt afgesloten met een eindgesprek tussen de inburgeringsplichtige en het dagelijks bestuur. Besproken worden: de opgedane kennis, vaardigheden en praktijkervaring van de inburgeringsplichtige.
6. Het dagelijks bestuur beoordeelt op basis van dit gesprek of de inburgeringsplichtige voldoet aan de doelstelling en gestelde urennorm van de MAP. Het dagelijks bestuur houdt bij deze beoordeling rekening met de capaciteiten en vermogens van de inburgeringsplichtige.
7. De inburgeringsplichtige ontvangt binnen 10 werkdagen een schriftelijk verslag van het eindgesprek.

## **Artikel 11. Inburgeringsaanbod asielstatushouders**

1. Het dagelijks bestuur biedt de asielstatushouder zo spoedig mogelijk na vaststelling van het PIP een cursus of opleiding aan waarmee de asielstatushouder kan voldoen aan de vastgestelde leerroute.
2. Met het inburgeringsaanbod kan de asielstatushouder:
  - a. de Nederlandse taal leren op het voor hem of haar hoogst mogelijke niveau;

- b. kennis opdoen over de Nederlandse maatschappij, zoals over normen en waarden, omgangsregels, de Nederlandse geschiedenis, het onderwijssysteem en de gezondheidszorg;
  - c. zich voorbereiden op actieve participatie in de samenleving en op de arbeidsmarkt.
3. Het inburgeringsaanbod sluit aan bij de capaciteiten, persoonlijke omstandigheden en mogelijkheden van de asielstatushouder.

## **Artikel 12. Kwaliteit van het inburgeringsaanbod en de leerroutes**

1. Voor de kwaliteit van het inburgeringsaanbod voor asielstatushouders gelden de volgende uitgangspunten:
  - a. Het dagelijks bestuur zorgt voor een kwalitatief goed aanbod aan cursussen, opleidingen en andere (participatie)activiteiten waarmee de asielstatushouder aan de leerroute kan voldoen. Het dagelijks bestuur zorgt ook voor continuïteit in het aanbod.
  - b. Cursusinstellingen die het taalonderwijs binnen de B1-route en de Z-route verzorgen moeten in het bezit zijn van een certificaat of keurmerk zoals bedoeld in artikel 16 lid 3 van de wet. Taalschakeltrajecten moeten voldoen aan de eisen die voortvloeien uit artikel 8 lid 2 van de wet.
2. Het dagelijks bestuur monitort de kwaliteit van het inburgeringsaanbod aan asielstatushouders en de leerroutes. Indien daar aanleiding toe bestaat wordt het aanbod bijgesteld en worden de Ferm Werk – gemeenten (als contractpartij) gevraagd in gesprek te gaan met de aanbieder van de leerroutes.

## **Artikel 13. Voortgang inburgering**

1. Het dagelijks bestuur volgt de vorderingen van de inburgeringsplichtige tijdens het inburgeringstraject en houdt in de gaten of het traject nog passend is. Het dagelijks bestuur voert hiervoor periodiek voortgangsgesprekken met de inburgeringsplichtige zolang het inburgeringstraject loopt. Het aantal gesprekken gedurende het inburgeringstraject wordt afgestemd op het niveau van de inburgeringsplichtige (maatwerk).
2. Gedurende de eerste twaalf maanden na aanvang van de inburgeringstermijn vinden minimaal twee voortgangsgesprekken plaats.
3. Ter voorbereiding op deze gesprekken wint het dagelijks bestuur informatie in bij de organisaties die bij het traject betrokken zijn, bij cursusinstellingen, ketenpartners, werkgevers en andere personen.
4. Tijdens het gesprek komen de afspraken uit het PIP aan bod. Met de inburgeringsplichtige wordt besproken of de onderdelen nog aansluiten bij de capaciteiten, de behoeften en de persoonlijke situatie van de inburgeringsplichtige. Het gaat daarbij om:
  - a. de afgesproken leerroute;
  - b. de ondersteuning en begeleiding tijdens het inburgeringstraject;
  - c. de intensiteit van de verschillende onderdelen van het traject;
  - d. de participatie-activiteiten;
  - e. de vorderingen en inzet van de inburgeringsplichtige; en
  - f. voor de inburgeringsplichtige die de B1-route volgt: of het taalniveau van deze leerroute voldoende aansluit.

5. Het dagelijks bestuur kan een andere leerroute vaststellen als sinds de start van de inburgeringstermijn, zoals bedoeld in artikel 11, eerste lid van de wet, nog geen anderhalf jaar verstreken is. In bijzondere omstandigheden die de inburgeringsplichtige betreffen kan van deze termijn worden afgeweken.
6. Op basis van de uitkomst van een voortgangsgesprek kan het dagelijks bestuur voor de inburgeringsplichtige die de B1-route volgt, bepalen dat de mondelinge en schriftelijke vaardigheden in de Nederlandse taal geheel of gedeeltelijk op het niveau A2 worden geëxamineerd. Dit kan alleen wanneer de inburgeringsplichtige:
  - a. ten minste zeshonderd uren taallessen heeft gevolgd bij een instelling die voldoet aan de kwaliteitseisen zoals vastgesteld in artikel 32 van de wet; en
  - b. zich gedurende deze taallessen voldoende heeft ingespannen. Hierover wordt informatie opgevraagd bij de cursusinstelling die de taallessen verzorgt voordat een besluit wordt genomen.
7. Het dagelijks bestuur maakt een verslag van ieder voortgangsgesprek en deelt dit met de inburgeringsplichtige.
8. Op basis van de uitkomst van deze gesprekken past het dagelijks bestuur zo nodig (onderdelen van) het PIP aan en stelt dan het PIP opnieuw per beschikking vast.

## **Artikel 14. Maatschappelijke begeleiding van de asielstatushouder**

1. Het dagelijks bestuur zorgt ervoor dat de asielstatushouder maatschappelijke begeleiding krijgt. Deze begeleiding is erop gericht:
  - a. de asielstatushouder kennis over de praktische organisatie van de Nederlandse samenleving te verschaffen;
  - b. de asielstatushouder te begeleiden en te ondersteunen, met de bedoeling om zijn of haar zelfredzaamheid en participatie te vergroten; en
  - c. randvoorwaarden te scheppen, zodat de asielstatushouder tijdig met het inburgeringstraject kan starten.
2. De maatschappelijke begeleiding bestaat in ieder geval uit:
  - a. praktische hulp bij het regelen van basisvoorzieningen zoals wonen, zorg, werk, inkomen, verzekeringen en onderwijs;
  - b. een kennismaking met de woonomgeving;
  - c. passende voorlichting over de basisvoorzieningen in de Nederlandse samenleving; en
  - d. een kennismaking met maatschappelijke organisaties die voor de inburgeringsplichtige van belang zijn.
3. De maatschappelijke begeleiding wordt gegeven door medewerkers van VSGH (Woerden en Oudewater) en Vluchtelingenwerk (Montfoort en Bodegraven Reeuwijk). De asielstatushouder krijgt waar mogelijk een vaste begeleider toegewezen.
4. De begeleiding start zo spoedig mogelijk na koppeling van de asielstatushouder aan de gemeente, maar in ieder geval op de dag dat de asielstatushouder in de basisregistratie personen (BRP) in de gemeente staat ingeschreven en daadwerkelijk in de gemeente woont.



5. Het dagelijks bestuur draagt er zorg voor dat de inhoud en duur van de maatschappelijke begeleiding wordt afgestemd op het startniveau, de vaardigheden, de persoonlijke omstandigheden en de maatschappelijke positie van de asielstatushouder.

## **Artikel 15. Handhaving**

1. De inburgeringsplichtige is verplicht om:
  - a. na de oproep te verschijnen bij de brede intake (inclusief de leerbaarheidstoets) en hieraan mee te werken; en
  - b. de afspraken in het PIP na te komen, waaronder deelname aan voortgangsgesprekken en aan activiteiten in het kader van de MAP en het PVT.
2. De asielstatushouder is daarnaast ook verplicht deel te nemen aan de taallessen en andere activiteiten van de gevolgde leerroute

## **Artikel 16. Handhaving verplichtingen bij de brede intake**

1. Wanneer de inburgeringsplichtige na de eerste oproep voor de brede intake niet verschijnt of onvoldoende meewerkt, geeft het dagelijks bestuur een schriftelijke waarschuwing. Het dagelijks bestuur wijst daarbij op de gevolgen voor de inburgeringsplichtige als hij of zij opnieuw niet verschijnt na een oproep of als hij of zij op een andere manier onvoldoende meewerkt aan de brede intake. Het dagelijks bestuur nodigt de inburgeringsplichtige opnieuw uit om te verschijnen binnen 5 werkdagen.
2. Wanneer de inburgeringsplichtige na deze volgende oproep niet verschijnt of onvoldoende meewerkt, legt het dagelijks bestuur de inburgeringsplichtige een boete op. De hoogte van de boete is vastgesteld in artikel 7.1.1 van het Besluit.
3. Voordat het dagelijks bestuur een boete oplegt, wordt onderzocht waarom de inburgeringsplichtige niet komt of onvoldoende meewerkt. De inburgeringsplichtige krijgt in een gesprek hierover de gelegenheid een verklaring te geven. Wanneer de inburgeringsplichtige niet verschijnt bij dit gesprek, biedt het dagelijks bestuur hem of haar de gelegenheid zijn of haar zienswijze binnen 5 werkdagen per brief en/of digitaal kenbaar te maken.
4. Het dagelijks bestuur legt geen boete op wanneer aannemelijk is dat iedere verwijtbaarheid ontbreekt.
5. Het dagelijks bestuur legt een lagere boete op dan vastgesteld in artikel 7.1.1 van het Besluit als op basis van de reactie van de inburgeringsplichtige aannemelijk is dat de boete vanwege bijzondere omstandigheden te hoog is.
6. In de brief (beschikking) waarmee de boete wordt opgelegd, nodigt het dagelijks bestuur de inburgeringsplichtige opnieuw uit om binnen 5 werkdagen alsnog te verschijnen of mee te werken. Wanneer de inburgeringsplichtige hieraan niet voldoet, legt het dagelijks bestuur weer een boete op met inachtneming van artikel 7.1.1 van het Besluit.

## **Artikel 17. Handhaving tijdens het inburgeringstraject**

1. Het dagelijks bestuur legt een boete op als de inburgeringsplichtige de afspraken in het PIP tijdens het inburgeringstraject verwijtbaar niet of onvoldoende nakomt.
2. Het dagelijks bestuur legt de asielstatushouder een boete op als hij verwijtbaar niet of onvoldoende deelneemt aan de activiteiten van de gekozen leerroute.
3. Voordat het dagelijks bestuur een boete oplegt, wordt onderzocht waarom de afspraken in het PIP of de afspraken over de activiteiten bij de gekozen leerroute niet zijn nagekomen. De inburgeringsplichtige krijgt in een gesprek hierover de gelegenheid een verklaring te geven. Wanneer de inburgeringsplichtige niet verschijnt bij dit gesprek, biedt het dagelijks bestuur hem of haar de gelegenheid zijn of haar zienswijze binnen 5 werkdagen per brief en/of digitaal kenbaar te maken.
4. Op basis van het gesprek met de inburgeringsplichtige dan wel zijn of haar schriftelijke zienswijze bepaalt het dagelijks bestuur de mate van verwijtbaarheid. Als er sprake is van opzet, van grove schuld, van normale verwijtbaarheid of van verminderde verwijtbaarheid stemt het dagelijks bestuur de hoogte van de boete daarop af met inachtneming van artikel 7.1 van het Besluit.
5. Het dagelijks bestuur legt geen boete op wanneer aannemelijk is dat iedere verwijtbaarheid ontbreekt

## **Artikel 18. Samenhang met handhaving op grond van de Participatiewet**

1. Wanneer een inburgeringsplichtige een bijstandsuitkering (Participatiewet) ontvangt en zich niet houdt aan verplichtingen en afspraken uit het PIP, waarin de nadruk ligt op het bevorderen van participatie en het verkleinen van de afstand tot de arbeidsmarkt, vindt bij voorkeur verlaging van de uitkering plaats op grond van artikel 18 Participatiewet en de verordening zoals bedoeld in artikel 8 eerste lid onder a Participatiewet. Het gaat hierbij om verplichtingen en afspraken anders dan in het aanbod in de MAP. Het dagelijks bestuur legt voor dezelfde gedraging dan geen bestuurlijke boete op grond van de wet op.
2. Wanneer een inburgeringsplichtige die een bijstandsuitkering ontvangt zich niet houdt aan verplichtingen en afspraken in het PIP, waarin de nadruk ligt op het vergroten van de taalbeheersing en aan overige afspraken en verplichtingen in het PIP, legt het dagelijks bestuur bij voorkeur een boete op grond van de wet op. Het dagelijks bestuur verlaagt in dat geval voor dezelfde gedraging de bijstandsuitkering niet.
3. Bij de keuze tussen i) handhaving op grond van de Participatiewet door een verlaging van de uitkering en ii) handhaving op grond van de wet via een boete weegt het dagelijks bestuur ook af welke wijze van handhaving, rekening houdend met de gevolgen hiervan voor de inburgeringsplichtige, naar haar oordeel het best bijdraagt aan het beoogde effect, te weten het succesvol voltooien van het inburgeringstraject.
4. Wanneer een gedraging leidt tot een overtreding van de Participatiewet en artikel 18 of 18 b van de Participatiewet laat het dagelijks bestuur geen ruimte om af te zien van verlaging van de bijstand, dan legt het dagelijks bestuur een maatregel op en geen boete op grond van de wet.
5. In de brief (beschikking) aan de inburgeringsplichtige vermeldt het dagelijks bestuur of er een boete op grond van de wet wordt opgelegd of dat de uitkering wordt verlaagd op grond van de Participatiewet.

## **Artikel 19. Verrekening boete met bijstandsuitkering**

1. Het dagelijks bestuur kan de bestuurlijke boete die op grond van de wet aan de inburgeringsplichtige is opgelegd, verrekenen met de algemene bijstandsuitkering. Onder verrekenen wordt in dit artikel verstaan verrekenen zoals geregeld in artikel 4.93 van de Awb. Het dagelijks bestuur houdt hierbij rekening met een fictieve draagkracht van 5 procent van de bijstandsnorm die van toepassing is, inclusief vakantietoeslag .

## **Artikel 20. Inwerkingtreding en citeertitel**

1. Deze verordening treedt in werking één dag na publicatie en werkt terug tot 1 januari 2022.
2. Deze verordening wordt genoemd: Verordening Inburgering GR Ferm Werk 2021

Aldus besloten in de vergadering van het dagelijks bestuur van Ferm Werk gehouden op 22 september 2022.

voorzitter dagelijks bestuur Ferm Werk

secretaris dagelijks bestuur Ferm Werk a.i.