

Aan de raden

Kenmerk : UIT-2022/10674/NR/ia
Datum : 14 juli 2022
Onderwerp : Begroting 2023 aan raadsleden

Geachte raadsleden,

Namens het Algemeen Bestuur van GGD regio Utrecht (GGDrU) dank ik u voor uw zienswijze op de ontwerpbegroting 2023 van GGDrU. Het Algemeen Bestuur besprak uw zienswijzen bij de vaststelling van de begroting 2023 in de vergadering van 6 juli jl.

Kaderbrief 2023 & ontwerpbegroting 2023

De begroting 2023 is opgesteld op basis van de uitgangspunten uit de kaderbrief 2023. De kaderbrief 2023 is op 6 december 2021 voor zienswijze verstuurd aan uw raad. De reactie en verwerking van uw zienswijze op de kaderbrief is toegelicht in de begeleidende brief bij de ontwerpbegroting 2023. Deze brief is op 13 april jl. aan u verstuurd. Conform de procedure van de gemeenschappelijke regeling hebben wij uw raad op dat moment ook uitgenodigd zienswijze te geven op de ontwerpbegroting 2023.

De maatschappelijke ontwikkelingen en uitdagingen vragen om een duurzaam integraal preventieve aanpak en een stevige positionering van GGD'en. GGDrU is zich bewust van de financiële positie van gemeenten en dat gemeenten keuzes moeten maken in de uitvoering van taken. We willen dat ons werk aansluit bij wat inwoners zelf kunnen én nodig hebben voor een gezond leven. Niet alleen in het hier en nu, juist ook met oog op de toekomst. Sommige inwoners verdienen meer aandacht om dezelfde kansen te krijgen.

Zienswijzen

Wij ontvingen voor het AB van 6 juli 2022 van 21 raden een zienwijze op de ontwerpbegroting. In uw zienswijzen spreekt u waardering uit voor de inzet van GGDrU in de bestrijding van en informatievoorziening over corona en ook over de rol van de GGD bij de opvang van vluchtelingen uit Oekraïne. Het bestuur is erkentelijk voor de waardering voor de inzet van GGDrU. Bijgevoegd treft u een samenvattend overzicht van de ontvangen zienswijzen.

Aandacht wordt in uw zienswijzen gevraagd voor de financiële positie van gemeenten. Het bestuur herkent de moeizame financiële positie van gemeenten. Waar mogelijk zal de GGD met bestaande capaciteit invulling geven aan nieuwe ontwikkelingen. Daarbij zal GGDrU nauw aansluiten bij de behoefte van gemeenten en uitwerking van deze ontwikkelingen bespreken met het algemeen bestuur.

Bestuursagenda 2023-2027

GGDrU werkt met een herkenbaar en bepalend meerjarenkader dat de maatschappelijke bijdrage van de organisatie formuleert. Het Algemeen Bestuur en de directie geven dit vorm met een bestuursagenda met een looptijd van vier jaar. Deze bestuursagenda is de opdracht die het Algemeen Bestuur bij het begin van de bestuursperiode geeft aan de DPG en daarmee aan GGDrU. Hiermee geeft de bestuursagenda per periode richting aan de dienstverlening van GGDrU, gevoed vanuit maatschappelijke waarde. Met het nieuwe bestuur wordt een proces gestart om te komen tot een nieuwe bestuursagenda voor de periode 2023-2027.

Al met al constateren wij dat u met vertrouwen en belangstelling kijkt naar de verdere ontwikkeling van GGD regio Utrecht. Wij waarderen uw positief kritische opstelling en zoals u van ons gewend bent zijn en blijven wij alert op onze dienstverlening.

Met vriendelijke groet,
mede namens het dagelijks bestuur van GGD regio Utrecht



Nicolette Rigter
Directeur Publieke Gezondheid

Zienswijzen

Begroting 2023

Begroting 2023

Zienswijze	Gemeenten	Reactie bestuur
Steun / geen zienswijze (g.z.)	Rhenen Amersfoort Renswoude Utrechtse Heuvelrug (o.v.) IJsselstein (o.v.) Lopik Zeist Vijfheerenlanden Soest De Bilt Houten Stichtse Vecht Leusden	
Inzicht in transitie coronabedrijf tot onderdeel van reguliere GGD, inclusief delen van ervaring in doelgroepgericht werken in 2022 en 2023.	Bunnik Utrecht	De transitie van het Coronabedrijf wordt stapsgewijs vormgegeven. De uitwerking hiervan inclusief de vooruitblik naar 2023 in coronabestrijding en doelgroepgericht werken worden na de zomer van 2022 in het AB gedeeld.
Binnen bestaande financiële kaders blijven	Woerden Oudewater	Het dagelijks bestuur herkent de urgentie van de zienswijze en monitort de financiële voortgang.
Positie algemene reserve bewaken ihkv weerstandscapaciteit	Woerden De Ronde Venen Houten Wijk bij Duurstede Oudewater	Het dagelijks bestuur herkent de financiële urgentie en monitort (via de producten uit de P&C cyclus) de omvang van de algemene reserve.

Begroting 2023

Zienswijze	Gemeenten	Reactie bestuur
Verzoek om binnen afzienbare tijd het ombuigingsplan inzake GGiD betreffende intensiveringen en besparingen te ontvangen en gemeenten betrekken bij het uitwerken van scenario's voor mogelijke JGZ besparingen teneinde afdekking van risico op de aanbesteding van het GGiD te realiseren	Baarn De Ronde Venen Veenendaal Oudewater	GGDrU is inmiddels bezig met een nieuwe operatie ombuigen om te voorzien in structurele financiële dekking van de begroting. De financiële gevolgen inzake het ombuigingsplan inzake GGiD worden inzichtelijk gemaakt en bij een bespreking in het najaar met het Algemeen Bestuur besproken. GGDrU onderschrijft het belang, indien aan de orde, hier gemeenten te betrekken bij de uitwerking van scenario's.
Reserves inzetten om extra gemeentelijke bijdragen zo laag mogelijk te houden.	Baarn	Het dagelijks bestuur herkent de moeilijke financiële positie van gemeenten. GGDrU heeft beperkte reserves, passend bij de risico inschatting en ook op verzoek van de gemeenten om niet te veel reserves aan te houden. Het algemeen bestuur ziet de noodzaak om (indien nodig) reserves te benutten voor het werk van de GGD om te zorgen dat GGDrU goed gefaciliteerd blijft voor haar werk.
Voorstel hoe additionele financiële tegenvallers door de GGD worden opgevangen en welke beheersmaatregelen nodig zijn	Bunnik	Het algemeen bestuur is van mening dat GGDrU voor haar werk goed gefaciliteerd moet blijven. Het bestuur heeft daarom besloten te kijken welke beheersmaatregelen mogelijk zijn binnen de bestaande kaders.
Informereren over inzet, effecten en mogelijk benodigde dekking extra kosten bij opvang vluchtelingen Oekraïne	Bunnik	GGDrU informeert het bestuur met regelmaat over de ontwikkelingen rondom de inzet van vluchtelingen uit Oekraïne. Zodra informatie over financiering vanuit het rijk beschikbaar is delen we die met de gemeenten.
Tijdig informeren van gemeenten over GGiD	Veenendaal De Ronde Venen Houten	Het bestuur neemt kennis van de vraag en zorgt voor het informeren van gemeenten zodra er nieuwe informatie beschikbaar is.
Verzoek dat GGiD niet leidt tot verhoging van de inwoner- of kindbijdrage	Oudewater	Het bestuur heeft kennisgenomen van de vraag en informeert de gemeenten tijdig over het GGiD.

Begroting 2023

Zienswijze	Gemeenten	Reactie bestuur
Ongelijk investeren voor gelijke kansen in nieuwe bestuursagenda en wijziging begroting 2023	Utrecht	Het algemeen bestuur onderschrijft het belang van investeren in kansengelijkheid. Het vorige AB heeft dit als aandachtspunt meegegeven voor de nieuwe periode. Het is aan het nieuwe AB om te bepalen of en hoe dit in de nieuwe bestuursagenda terugkomt.
Financiële consequenties voor gemeenten bij wijziging wet GR inzichtelijk maken	Utrecht	De gevolgen van de wijziging van de wet worden uitgewerkt en voorgelegd aan het algemeen bestuur.
Extra aandacht voor trendinformaties gekoppeld aan keuzes in de begroting	Utrecht	GGDrU onderschrijft het belang van aandacht voor trendinformaties en laat dit waar mogelijk terugkomen in de begroting.
Budgetneutrale inpassing van uitbreiding van taken forensische geneeskunde	Utrecht	De financiële gevolgen van uitbreiding van taken van forensische geneeskunde worden inzichtelijk gemaakt. Uitbreiding van taken zal alleen daadwerkelijk plaatsvinden als de bijbehorende financiering op orde is. Dit najaar bespreken we de ontwikkelingen rondom FG met het algemeen bestuur.
Stijging van bouwkosten bij De Dreef 5 zoveel mogelijk oplossen binnen het beschikbaar gestelde krediet	Utrecht	Het dagelijks bestuur heeft ingestemd met de start van de renovatie van De Dreef 5 waarbij de totale investering kan worden gedekt via de beschikbare middelen voor huisvesting.
Voor seksuele gezondheid zoeken naar nieuwe manieren van financiering, naast de blijvende lobby bij het rijk.	Utrecht	GGDrU zet in samenwerking met gemeente Utrecht de lobby richting rijk en andere partners voort.

Begroting 2023

1 Inhoudsopgave

Voorwoord	3
1. GGD in een oogopslag	4
1.1 Onze kernwaarden	5
2. Ambities	6
2.1 Een veilige en gezonde leefomgeving	7
2.2 Ondersteuning Sociaal kwetsbaren	12
2.3 Gezondere wijken en scholen	13
2.4 Een goede start voor ieder kind	15
2.5 Voorkomen van gezondheidsproblemen en -risico's.....	18
2.6 De organisatie op orde	20
2.7 Een eigentijdse dienstverlening	21
3. Financiën.....	24
3.1 Overzicht van baten en lasten 2023	24
3.2 Ontwikkelingen algemene gemeentelijke bijdrage 2023-2026	25
3.3 Bijdragen en vergoedingen per gemeente 2023.....	28
3.4 Autorisatie vervanging activa	29
3.5 Meerjarenraming 2023-2026.....	30
3.6 Overzicht van incidentele baten en lasten.....	30
3.7 Beleidsindicatoren	30
3.8 Ombuigingen: intensiveringen en besparingen	31
4. Verplichte paragrafen.....	32
4.1 Weerstandsvermogen en risicobeheersing	32
4.2 Onderhoud kapitaalgoederen	36
4.3 Financiering en treasury	37
4.4 Bedrijfsvoering	39
4.5 Verbonden partijen.....	39
4.6 Overige Paragrafen.....	40
5. Geprognosticeerde balans 2023	41
5.1 Balans.....	41
5.2 Reserves.....	42
5.3 Voorzieningen.....	44
5.4 EMU-saldo.....	45
5 Bijlagen	46
Bijlage 1. Baten en lasten per taakveld	47
Bijlage 2. Overhead.....	48
Bijlage 3. Toelichting financiële kengetallen.....	49
Bijlage 4. Bijdragen en vergoedingen per gemeente	50
Bijlage 5. Afkortingenlijst	76

Voorwoord

Een gezond en veilig leven voor iedereen, ook de meest kwetsbaren. Dat is de rode draad in het werk van GGD regio Utrecht (GGDrU). Gezondheid en preventie zijn de sleutelwoorden in alles wat GGDrU doet. Vanuit onze brede (sociaal medische) ervaring en deskundigheid bevorderen én beschermen we de gezondheid van alle inwoners in de regio Utrecht. Vanuit de gedachte van positieve gezondheid richt GGDrU publieke gezondheidsinterventies en -acties op het zoveel mogelijk laten meedoen van mensen. Het bereiken van situaties waarbij mensen kunnen meedoen, ook als (en misschien wel juist omdat) ze bijzonder zijn. Daarbij is de inspanning niet alleen op het individu gericht, maar ook op de groep als geheel. GGDrU wil het verschil in gezondheid verkleinen en het vermogen van mensen om mee te kunnen doen aan de samenleving vergroten. Op deze manier dragen we bij aan het realiseren van gelijke kansen in het leven.

De begroting 2023 is opgesteld binnen de kaders van de kaderbrief 2023. In maart 2022 zijn de nieuwe gemeenteraden gekozen. In 2023 krijgt GGDrU dus een nieuw bestuur. De kaderbrief 2023 was daarom beleidsarm, zodat het nieuwe bestuur kan aangeven welke ontwikkeling zij voor GGDrU ziet in de komende jaren. Tegelijkertijd bevestigt corona het belang van preventie en van een gezonde leefstijl. En dat het nodig is dat publieke gezondheid, zowel het beschermen van de gezondheid als het bevorderen hiervan, duurzaam overeind staat en op het juiste niveau is en blijft. GGDrU zal in 2023 met het nieuwe bestuur werken aan de nieuwe bestuuragenda 2023-2027.

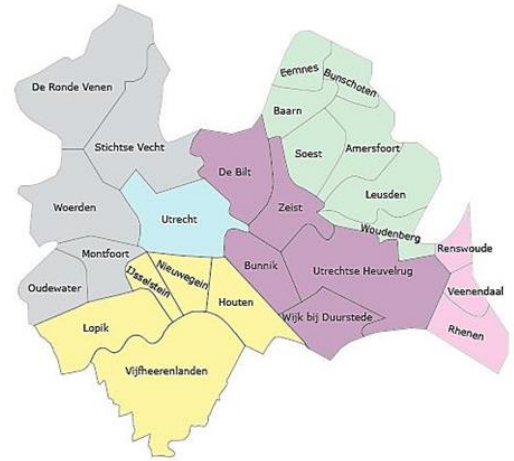
Lid Dagelijks Bestuur GGDrU,
Portefeuillehouder financiën

Directeur Publieke
Gezondheid Secretaris van het
bestuur



1. GGD in een oogopslag

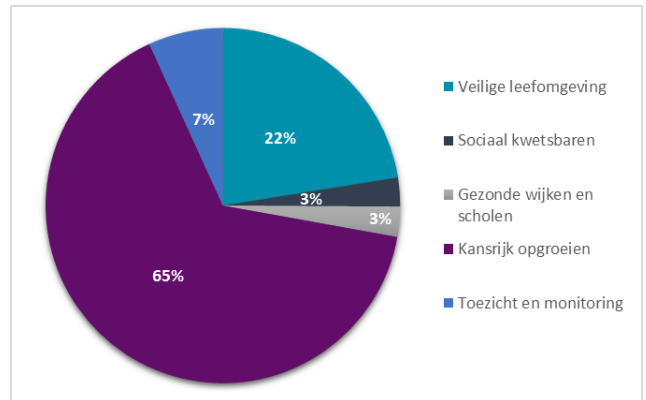
- 1,36 miljoen inwoners in 26 gemeenten
- Waarvan ruim 281.000 jeugdigen
- 447 medewerkers (FTE, op 1-1-2022, excl coronabedrijf en excl inhuur en stagiaires)
- 48 consultatiebureau's (excl stad Utrecht)



Ambities en de verdeling van het budget over de ambities (excl coronabedrijf)

Het grootste deel van het GGDrU-budget wordt ingezet voor het kansrijk opgroeien van jeugdigen. Dit omvat zowel het basispakket jeugdgezondheidszorg, als maatwerkdiensten. De andere onderdelen zijn:

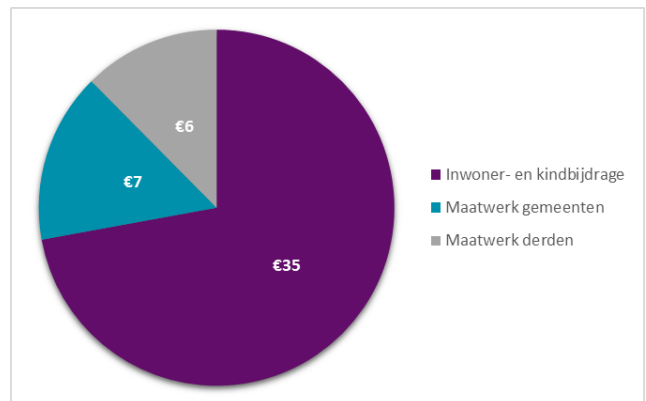
- Veilige leefomgeving: inclusief gezonde leefomgeving, infectieziekte-bestrijding (excl corona) en seksuele gezondheid
- Sociaal kwetsbaren: Openbare geestelijke gezondheidszorg
- Gezonde Wijken en scholen
- Toezicht en Monitoring



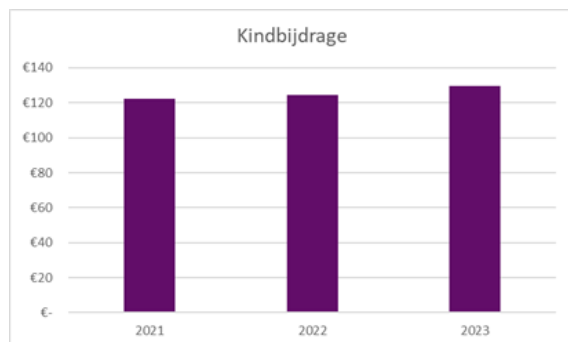
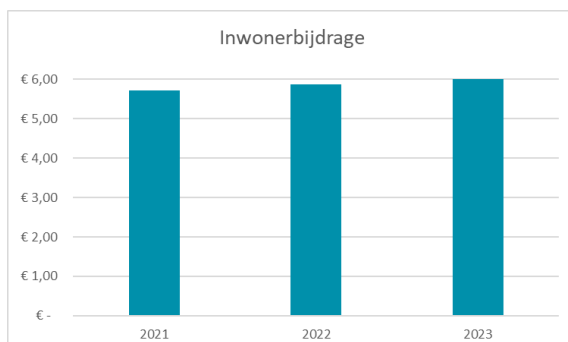
Geld (excl coronabedrijf) x miljoen

Bijna driekwart van de inkomsten van GGDrU komt uit de inwoner- en kindbijdrage voor het basispakket.

De omvang van de categorie maatwerk door derden wordt sterk beïnvloed door opdrachten van het Rijk, (onder andere seksuele gezondheid) en door inkomsten van klanten uit reisadvies.

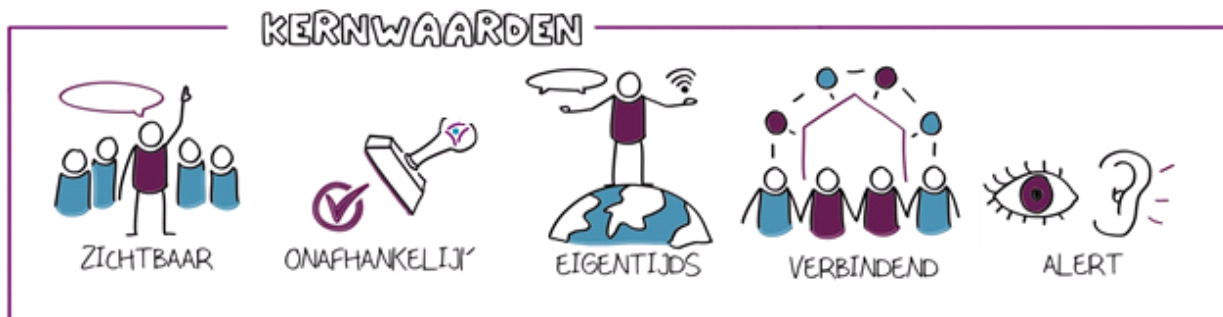


Bijdrage per inwoner en kind



1.1 Onze kernwaarden

Als organisatie zijn we zichtbaar, onafhankelijk, eigentijds, verbindend en alert. Dit zijn onze kernwaarden. Hierop kunnen we altijd worden aangesproken.



Zichtbaar

Inwoners, gemeenten en samenwerkingspartners weten waar we voor staan en weten ons te vinden. We zijn zichtbaar in de wijken, buurten en scholen in onze regio. En daar blijft het niet bij, we vergroten onze zichtbaarheid bijvoorbeeld ook online en in de media.

Onafhankelijk

We vervullen belangrijke adviserende en toezichthoudende rollen. Dit doen we altijd vanuit een onafhankelijke positie, vanuit onze deskundigheid en kernwaarden.

Eigentijds

De wereld verandert snel en we veranderen mee. We gebruiken digitale middelen, zodat we inwoners op een eigentijdse manier informeren. We spijkeren onze kennis bij, houden trends in de gaten en ontwikkelen nieuwe projecten voor een veiliger en gezonder leven.

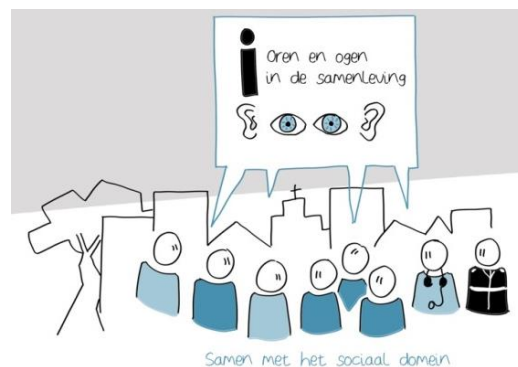
Verbindend

We zoeken naar verbinding in onze contacten met inwoners. Dit kunnen kinderen en hun ouders zijn, maar bijvoorbeeld ook reizigers of senioren. Samen met andere organisaties bundelen we onze krachten, want samen staan we sterker tegenover het aanpakken van problemen als armoede, kindermishandeling, druggebruik, eenzaamheid en depressie.

Alert

We signaleren gezondheidsrisico's alert en adviseren hierover. Als GGDrU willen we, in een continue veranderende maatschappij en met oog voor de praktijk, toegerust zijn en blijven om risico's en crisis met elkaar te beheersen en (zo mogelijk) te voorkomen. Juist bij crisis is alert handelen van belang. Dat hebben we afgelopen jaren gedaan bij de Covid-19 pandemie en ook bij de opvang van vluchtelingen uit Afghanistan en Oekraïne.

De DPG is op basis van de Wet Publieke Gezondheid en Wet veiligheidsregio ambtelijk leidinggevende van zowel GGDrU als de GHOR (Geneeskundige Hulpverleningsorganisatie in de regio). Zij is in crisistijd belast met de operationele leiding van de geneeskundige hulpverlening in de regio.



2. Ambities

Publieke gezondheid is meer dan niet ziek zijn. Het gaat over het beschermen tegen gezondheidsrisico's waar inwoners zelf geen invloed op hebben zoals milieuvervuiling, hittestress, klimaatverandering, infectieziekten en gevaarlijke stoffen. En over het bevorderen van gezondheid door aandacht voor gezond gedrag en preventie. GGDrU heeft het bevorderen en beschermen van de gezondheid verdeeld over de inhoudelijke pijlers:

- **Kansrijk opgroeien**
- **Een gezonde en veilige leefomgeving**
- **Langer gelukkig en gezond zelfstandig**

Sommige inwoners hebben meer aandacht nodig om dezelfde kansen te krijgen. Ongelijke gezondheidskansen ontstaan niet plotseling. Ze zijn vaak een gevolg van een opeenstapeling van problemen gedurende de levensloop en zelfs van generatie op generatie.

De begroting van GGDrU omvat 1 programma: publieke gezondheid, met de volgende indeling:

1. Een veilige en gezonde leefomgeving
2. Ondersteuning sociaal kwetsbaren
3. Gezonde wijken en scholen
4. Een goede start voor ieder kind
5. Voorkomen van gezondheidsproblemen en -risico's

Om dat zo goed mogelijk te doen, zetten we ons ook in om onze organisatie en dienstverlening te verbeteren:

6. De organisatie op orde
7. Eigentijdse dienstverlening

Ieder team en medewerker van GGDrU draagt een steentje bij aan alle ambities en prioriteiten en heeft daarnaast een duidelijke focus. Met deze aanpak bewaken we onze resultaten en vergroten we de kans op succes. In maart 2022 waren de gemeenteraadsverkiezingen, daarmee startte ook voor GGDrU een nieuwe bestuursperiode. Een nieuw bestuur betekent ook een nieuwe bestuursagenda 2023-2027. De voorbereidingen daarop zijn al gedaan door het 'oude' bestuur in de vorm van een overdrachtsdocument. Met het nieuwe bestuur gaan we in een bestuursconferentie in het najaar 2023 verkennen hoe wij (het bestuur en organisatie van GGDrU samen) verder gaan werken aan het beschermen en bevorderen van de publieke gezondheid in regio Utrecht.

2.1 Een veilige en gezonde leefomgeving

Onze **ambitie** is dat inwoners wonen, leven, naar school gaan en werken in een veilige omgeving waar aandacht is voor gezondheid en elkaar. Waar bedreigingen van de publieke gezondheid worden gesignaleerd en bestreden. Waar maatschappelijke onrust en schade tijdens incidenten worden voorkomen en beperkt.

Om ervoor te zorgen dat er een veilige en gezonde leefomgeving is, willen we dat:

- Inwoners, gemeenten en zorginstellingen ons weten te vinden voor advies;
- Ongewenste gezondheidssituaties en -risico's worden gesignaleerd en aangepakt;
- De voorbereiding op rampen en crises op orde is;
- Adequaat wordt opgetreden bij kleine en grote incidenten;
- gezondheid stevig verankerd is in de omgevingswet van alle gemeenten.

Wat gaan we daarvoor doen?

We helpen de inwoners van de regio Utrecht zich te beschermen tegen infectieziekten en schadelijke omgevingsfactoren, zoals luchtverontreiniging. Tegen ziekten die je kunt oplopen als je op reis gaat, tegen seksueel overdraagbare aandoeningen en tegen de gevolgen van een calamiteit. Deze gezondheidsbeschermende taken vinden hun basis in de Wet op Publieke gezondheid (WPG). In 2023 werken we aan een gezonde en veilige leefomgeving door een breed pakket aan taken.

Milieu en gezondheid

Onze taken bestaan uit:

- Het signaleren van voor de gezondheid van inwoners ongewenste situaties.
- Het gevraagd en ongevraagd adviseren van een gemeente over onderwerpen in relatie tot een gezonde leefomgeving. Het gaat over onderwerpen als lucht, hinder (geluid en geur), bodem, straling, klimaat.
- Het beantwoorden van vragen, klachten en meldingen van inwoners en instellingen (scholen, woningcorporaties) over het hele spectrum van milieu en gezondheid. Metingen die de GGD nodig acht voor het beoordelen van de melding, vallen ook onder de basistaak.
- Het geven van voorlichting over de relatie tussen gezondheid en de fysieke leefomgeving.
- Ondersteuning geven bij en adviseren over incidenten rond milieu en gezondheid. Het gaat meestal om de zogenaamde koude fase van een incident (voorlichting en nazorg). Daarnaast adviseert GGDrU over gezondheidsrisico's tijdens een ramp middels het interregionaal GAGS piket (gezondheidskundig adviseur gevaarlijke stoffen).



In **2023** zetten we vooral in op:

- Adviseren van gemeenten over omgevingsvisies en plannen, in verband met de Omgevingswet die naar verwachting eind 2022 wordt ingevoerd.
- Bijdrage aan de doorontwikkeling van de landelijke GGD-portefeuille gezonde leefomgeving. Hiermee dragen we bij aan interdisciplinaire benadering van de gezonde leefomgeving en landelijke samenwerking en afstemming hierin. Dit zorgt dat ook de kwaliteit en effectiviteit van de regionale advisering wordt verbeterd.
- Versterken van samenwerking met regionale ketenpartners (zoals gemeenten en de provincie) rond de gezonde leefomgeving.

Infectieziektebestrijding

Het belang van infectieziektebestrijding is door de Covid-19 pandemie vol in de aandacht gekomen. GGDrU werkt ook in 2023, met overheidspartners, ketenpartners en inwoners aan publieke gezondheid. Inwoners en zorgprofessionals weten bij wie zij terecht kunnen voor informatie over infectieziekten, hoe zij zich kunnen beschermen en hoe zij verspreiding kunnen voorkomen. Inwoners voelen zich veilig ondanks het feit dat infectieziekten zich altijd zullen blijven voordoen. Onze expertise en competenties worden daarvoor ingezet in samenwerking met regionale en landelijke partners. Infectieziektebestrijding is actief betrokken bij bestuurlijke advisering, publieksvoorlichting, bron & contact onderzoek, uitbraakmanagement, advisering infectiepreventie, testen en ook vaccineren.

In 2022 en 2023 zal de bestrijding van Covid-19 steeds meer onderdeel worden van de reguliere GGD-organisatie. De Wetenschappelijke Raad voor het Regeringsbeleid (WRR) en de Koninklijke Nederlandse Akademie van Wetenschappen (KNAW) hebben verschillende [scenario's](#) opgesteld waarop de overheid kan anticiperen.

Deze scenario's worden meegenomen op de landelijke gesprekstafels met onder andere het Ministerie van VWS en GGD GHOR Nederland. De scenario's WRR/KNAW zijn ook bij GGDrU bekend en worden gebruikt om de inrichting van de organisatie toekomstbestendig te maken. Daarbij kijken we niet alleen naar testen, vaccineren en BCO, maar juist ook naar de impact van de pandemie op de gezondheid, welbevinden en mentale weerbaarheid van kwetsbare groepen.

In **2023** zetten we vooral in op:

- Meer data-gedreven infectieziektebestrijding, waardoor we beter gebruik maken van informatie uit registraties wat vervolgens kansen biedt voor vroegsignalering, kwaliteitsverbetering en verantwoording.
- Bijdragen aan het Regionale zorgnetwerk antibioticaresistentie Utrecht. GGDrU heeft hierbij een coördinerende rol bij het Meldpunt Uitbraak Infectieziekten (MUIZ). Zorgorganisaties in de regio kunnen hierin uitbraken van meldingsplichtige infectieziekten en bijzonder resistente micro-organismen (BRMO) melden. Zorgorganisaties kunnen daarnaast zelf bijhouden waar uitbraken plaatsvinden in de regio en altijd tijdig preventieve maatregelen treffen, wanneer een cliënt wordt overgeplaatst uit een uitbraaksituatie.
- Signaleren en bestrijden van infectieziekten hepatitis B en C en schurft. We zien dat deze ziekten steeds vaker voorkomen.
- Deelnemen aan het ontwikkelen en uitvoeren van landelijk beleid op het gebied van de gezonde leefomgeving en klimaatadaptatie in relatie tot infectieziekten en in samenwerking met andere specialismen zoals de Medische Milieukunde (MMK).

Kennis- en expertise bundeling vaccinatiezorg

Vaccinaties zijn een belangrijk middel in de preventieve geneeskunde. Het aanbieden van vaccinaties is daarom bij uitstek een taak van de publieke gezondheid, meer specifiek de GGD.

GGDrU houdt zich al op allerlei manieren bezig met vaccineren: het Rijksvaccinatieprogramma bij JGZ, reizigersvaccinaties, vaccinatie op indicatie bij TBC, Seksuele gezondheid en infectieziektebestrijding en meest recent natuurlijk de COVID-19 vaccinaties. GGDrU wil een organisatiebreed programma aan vaccinaties aanbieden en kennis ook intern bundelen, zodat we als GGDrU de rol van expertisecentrum voor vaccinaties kunnen nemen. Dit is in lijn met het landelijke beeld dat de GGD'en een toenemende rol gaan spelen in de vaccinatiezorg in Nederland.

GGDrU heeft hiermee al een start gemaakt met het flexibel inzetten van personeel dat vaccinaties kan zetten voor het Rijksvaccinatieprogramma, reizigersvaccinaties en de bestrijding van Covid-19. In 2023 zal dit verder vorm krijgen.



Tuberculosebestrijding (TBC)

TBC is een meldingsplichtige ziekte. GGDrU screent en vaccineert inwoners uit risicogroepen. Denk aan immigranten, vluchtelingen, dak- en thuislozen, reizigers en zorgmedewerkers. We onderzoeken risicogroepen op TBC, doen bron & contactonderzoek indien een TBC-patiënt gemeld wordt, verzorgen publieksvoorlichting, begeleiden TBC patiënten om therapietrouw te waarborgen en medicatieresistentie te voorkomen. Het team levert op landelijk niveau met andere GGD'en en ketenpartners een actieve bijdrage aan de mondiale eliminatie strategie. Dat betekent in Europa dat men actief inwoners opspoort, die een latente TBC infectie hebben en een risico hebben op de ziekte TBC. Deze mensen wordt een preventieve behandeling aangeboden.

GGDrU maakt deel uit van het GGD TBC Regionaal Expertise Centrum Noord West waar zeven andere GGD'en actief samenwerken. Door dit samenwerkingsverband dragen we bij aan het ontwikkelen en leveren van expertise voor inwoners, bestuurders en ketenpartners als het ziekenhuis.

Bestrijding van seksueel overdraagbare aandoeningen (soa)

We bevorderen en beschermen de seksuele gezondheid van de inwoners in de regio Utrecht. Dat gebeurt door het opsporen en bestrijden van seksueel overdraagbare aandoeningen (soa) en het signaleren van seksuologische problematiek. De expertise is gericht op het bevorderen van seksueel gezond gedrag bij jeugd en volwassenen. We bieden spreekuren voor inwoners, die een hoog risico lopen op soa en trainen en ondersteunen scholen bij het geven van relationele en seksuele vorming (rsv).

De taken van Seksuele Gezondheid worden tot 2023 voornamelijk gefinancierd uit landelijke subsidieregelingen zoals de subsidie Aanvullende Seksuele Gezondheidszorg (ASG-regeling), de subsidieregeling PrEP en de Stimuleringsregeling Relaties en Seksualiteit (R&S). Gemeenten financieren daarnaast een klein deel via het maatwerk.

In 2023 loopt de PrEP-regeling door, maar de Stimuleringsregeling R&S vervalt in 2023. Dit heeft tot gevolg dat GGDrU minder financiële middelen heeft om te zorgen voor aandacht voor relationele en seksuele vorming van jongs af aan in alle 26 gemeenten.

Financieel knelpunt bij ASG-regeling nog niet opgelost

De huidige ASG-regeling loopt tot en met 2022. In 2023 komt er een nieuwe regeling waarbij de ASG-taken onderdeel worden van de Wet Publieke Gezondheid. De GGD-regio's gaan hiervoor samenwerkingsconvenanten met het RIVM aan. Het huidige landelijk beschikbare ASG-budget zal voor dezelfde doeleinden ingezet blijven worden. Regio Utrecht krijgt al langere tijd een te laag budget uit de ASG-regeling. Daarmee kan de inzet die nodig is in de provincie Utrecht niet worden gedaan. Er loopt zowel een landelijke als regionale lobby voor extra middelen. Het is vooralsnog onbekend of er sprake zal zijn van meer budget en een andere verdeelsleutel onder de regio's. Als het budget voor GGDrU niet wordt verhoogd, zal GGDrU andere keuzes moeten maken om de taak goed uit te kunnen blijven voeren. Een keuze kan bijvoorbeeld zijn om meer outreachend te werken om meer kwetsbare groepen te bereiken, ten koste van spreekuurplekken op de poli-locaties.

In **2023** zetten we vooral in op:

- Testen en behandelen van kwetsbare groepen en groepen met een hoog risico. Dat doen we anoniem en gratis. We waarschuwen partners en voorkomen de verspreiding van soa's.
- Bieden van PrEP-zorg aan 432 cliënten (met medicatie om HIV te voorkomen).
- Ondersteunen van scholen bij relationele en seksuele vorming.

Forensische geneeskunde

Vanuit GGD GHOR NL is het uitgangspunt dat per 1 juli 2022 de forensische geneeskunde (FG) in Nederland een optimaal georganiseerd vakgebied is: toegerust met actuele kennis en aantrekkelijk voor aankomend (forensisch) artsen. Uitgangspunt is om samen te werken in 10 politieregio's. GGDrU werkt hiervoor samen met GGD Gooi- en Vechtstreek en GGD Flevoland; zij vormen samen Forensische geneeskunde Midden Nederland. De samenwerking loopt al, in 2023 zal nog gewerkt worden aan het goed neerzetten van het samenwerkingsmodel, met uniforme producten, functiehuis en procesafstemming. Voor GGDrU betekent dit een uitbreiding van taken. Nu voert zij vooral de lijkschouw uit, maar daar komen mogelijk ook forensisch medisch onderzoek (FMO) en medische arrestantenzorg (MAZ) bij.

Punt van aandacht bij het functiehuis is de capaciteitsproblematiek bij forensische artsen. Deze problematiek is aan het toenemen omdat meerdere forensisch artsen die de pensioengerechtigde leeftijd ruimschoots zijn gepasseerd daadwerkelijk stoppen met de belastende 7x24 uren inzet. De uitstroom in Midden-Nederland zal de komende jaren groter zijn dan de instroom.

Het is van belang om de weinige forensisch artsen die nu in opleiding zijn een volwaardige baan met passende arbeidsvoorwaarden te bieden. Anders is de kans groot dat zij het vakgebied gaan verlaten. Er worden extra artsen en verpleegkundigen ingehuurd en geworven.

Onderdeel van FG is het forensisch medisch onderzoek (FMO); dit is bijvoorbeeld het zedenonderzoek en bemonstering bij slachtoffers van misdrijven. GGD Gooi- en Vechtstreek en Flevoland voeren dit deel van het FMO al uit. Het is de bedoeling dat GGDrU deze taak medio 2022 overneemt van MedTzorg, met bijbehorende financiering vanuit de politie.

Een ander onderdeel van FG is de medische arrestantenzorg (MAZ). De politie zou de MAZ dit jaar aanbesteden, maar heeft de aanbesteding met 2 jaar uitgesteld. GGDrU heeft de voorbereidende werkzaamheden om de MAZ in Utrecht uit te gaan voeren daarom ook uitgesteld.

Reisadvies

De vraag naar reisadvies was tijdens de coronapandemie sterk afgenomen. Nog niet duidelijk is of een nieuwe variant van Covid-19 gaat zorgen voor nieuwe reisbeperkingen, en of mensen hun oude reisgedrag weer oppakken. Dit zal blijken in de komende maanden. In 2021 is een businesscase voor reisadvies besproken in het Algemeen Bestuur. We hebben de aanbevelingen uit deze businesscase opgepakt. Zo zijn er locaties gesloten en wordt de inzet van personeel nauwkeurig gestuurd en gemonitord, gericht op behoefte van de klant.

Publieke gezondheid asielzoekers en statushouders

GGDrU voert in opdracht van het Centraal

Orgaan opvang Asielzoekers (COA) taken uit om de publieke gezondheid van asielzoekers op asielzoekerscentra (AZC's) te beschermen en te bevorderen. Deze taken hebben betrekking op uitvoering van Jeugdgezondheidszorg, gezondheidsbevordering, TBC, hygiëne inspectie en advies en infectieziektebestrijding.



De overeenkomst met het COA en de GGD-en loopt op 1-1-2023 af, specifiek voor JGZ/PGA loopt de overeenkomst tot en met 30 september 2022. Beide overeenkomsten hebben een optie om met twee keer twee jaar verlengd te worden. Het COA neemt in 2022 een besluit over een mogelijke verlenging van deze overeenkomsten en van deze taken vanaf 1-1-2023. Voor GGDrU geeft dit onzekerheid omdat er medewerkers zijn aangenomen die deze taken uitvoeren. We dringen bij het COA aan op tijdige besluitvorming over het verlengen of opnieuw aanbesteden van de lopende contracten.

GGDrU voert deze werkzaamheden ook uit voor statushouders, in opdracht van gemeenten. GGDrU zal in 2022 met gemeenten afstemmen over de invulling van het werk in 2023.

Publieke gezondheid bij rampen en crisis

GGDrU wil en moet voldoen aan zijn wettelijke crisistaak. Dat betekent een adequate crisisorganisatie, die paraat is en voldoende heeft geoefend. Zodat wanneer het erom spant GGDrU kan bijdragen aan rust, veiligheid en gezondheid in onze regio. Als GGDrU willen we, in een continue veranderende maatschappij en met oog voor de praktijk, toegerust zijn en blijven om risico's en crisis met elkaar te beheersen en (zo mogelijk) te voorkomen.

In 2023:

- Voeren we het opleidings-, trainings- en oefenprogramma Jaarplan OTO 2023 uit.
- Sluiten we aan bij nieuwe planvorming in de regio (van Veiligheidsregio Utrecht en Traumazorgnetwerk Midden-Nederland).
- Passen we ons Integraal Crisisplan aan, passend bij de nieuwe plannen in de regio en ervaring van afgelopen jaren.
- Vergroten we de zichtbaarheid van de crisisorganisatie en vergroten we intern en extern de crisistaak van GGDrU.
- Zetten we in op doorontwikkeling van competenties van sleutelfunctionarissen.

Wat gaat het kosten?

Een veiligere leefomgeving (x € 1.000)	Raming 2022-0			Raming 2023-0		
	Baten	Lasten	Saldo	Baten	Lasten	Saldo
Infectieziektebestrijding	-	1.796	-1.796	-	1.762	-1.762
Tuberculosebestrijding	-	1.417	-1.417	-	1.411	-1.411
Medische milieukunde	-	638	-638	-	644	-644
Reisadvies	2.500	1.949	551	1.875	1.507	368
Technische hygiënezorg	-	69	-69	-	69	-69
Forensische zorg	-	460	-460	-	495	-495
SOA-bestrijding	-	1.770	-1.770	-	1.811	-1.811
Publieke gezondheid bij rampen en crises	-	233	-233	-	231	-231
Publieke gezondheid asielzoekers	-	318	-318	-	280	-280
Geraamde totaal saldo van baten en lasten	2.500	8.649	-6.149	1.875	8.210	-6.335
Mutaties reserves	22	-	22	22	-	22
Geraamd resultaat	2.522	8.649	-6.127	1.897	8.210	-6.313

De verschillen tussen de raming 2022 en 2023 voor alle categorieën binnen ambitie 'Een veilige leefomgeving' worden verklaard door de loon- en prijsindexering. Ten tijde van opstellen van begroting 2023-0 is geen cao beschikbaar voor het jaar 2023 en is, als gevolg daarvan, conform de afspraken uit de kaderbrief gerekend met de loonvoet sector overheid. De vaststelling van de cao voor 2022 is meegenomen in de begroting 2023-0. Daarnaast zijn de effecten van de mutaties in de werkgeverspremies verwerkt in de begroting 2023-0. Voor de prijsindex is conform de afspraken uit de kaderbrief gerekend met de index uit de meest recente circulaire, in dit geval de septembercirculaire 2021.

Specifiek voor categorie Reisadvies geldt dat naast de indexatie er kritisch is gekeken naar de verwachte opbrengsten en op basis hiervan is een realistische inschatting gemaakt van de verwachte omzet. De formatieve begroting is hierop ook aangepast, zodat er voldoende capaciteit begroot is om de omzet te realiseren. Bij de categorie infectieziektenbestrijding (IZB) dalen de lasten meer dan de indexatie; dit heeft met de aflopende regeling te maken van de artsen in opleiding oude stijl. Bij de categorieën forensische zorg en soabestrijding stijgen de lasten meer dan de indexatie, dit is in lijn met de extra verwachte baten.

Bij categorie publieke gezondheid asielzoekers dalen de lasten in verband met de afloop van de bijdrage aan het project Vrouwelijke Genitale Verminking (GVG).

2.2 Ondersteuning Sociaal kwetsbaren

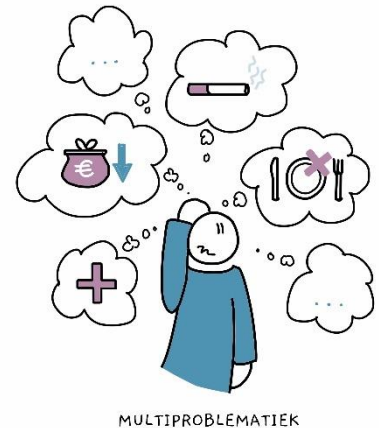
Onze **ambitie** is dat iedereen in regio Utrecht kan meedoen, ook de kwetsbaarste inwoners. Wij richten onze gezondheidsinterventies daarom juist ook op deze mensen, die door vaak gestapelde problematiek (verwardheid, psychische problemen, armoede, verslaving) niet in staat zijn om in het eigen bestaan te voorzien en/of minder in staat zijn tot zelfregulering. Met onze interventies willen wij een veilige omgeving voor iedereen creëren.

Wat gaan we daarvoor doen?

Onze professionals van Openbare Geestelijke Gezondheidszorg (OGGZ) richten zich specifiek op sociaal kwetsbare inwoners. Inwoners die niet in staat zijn om in het eigen bestaan te voorzien zijn niet of minder in staat tot zelfregulering. De problemen met de meest kwetsbare inwoners zijn complex. We werken daarom nauw samen met gemeentelijke wijkteams. En met partners op het gebied van zorg, veiligheid, wonen, werk, inkomen, en geestelijke en verslavingszorg.

Om ervoor te zorgen dat iedereen mee kan doen:

- Verzorgen we het Meld- en Adviespunt Bezorgd (MAB): probleemverheldering, advies en (als het nodig is) begeleiding naar lokale zorg, zoals wijkteams.
- Geven we uitvoering aan de taken WvGGZ. Deze wet geldt voor mensen bij wie een psychische stoornis leidt tot gedrag dat ernstig nadeel/gevaar oplevert voor henzelf of voor anderen. GGDrU regelt via het MAB de Meldfunctie en/of het Verkennend Onderzoek, daar waar verplichte zorg (mogelijk) nodig is.
- Adviseren we over en voeren we regie in trajecten rond Woon Hygiënische Problematiek (WHP).
- Coördineren we trajecten Voorkomen Huisuitzettingen (ViA) in de gemeenten Amersfoort, Soest en Baarn. We helpen inwoners die hun huis uit dreigen te worden gezet. In 2023 werken we weer nauw samen met wijkteams en ketenpartners.



In **2023**:

- Zorgen we voor een goede uitvoering van de wet WAMS (Wet Aanpak Meervoudige problematiek Sociaal domein) die dan in werking treedt. Het wetsvoorstel moet regelen dat gemeenten in specifieke situaties de ruimte krijgen om te verkennen of mensen kampen met gestapelde problemen, en welke partijen nodig zijn om de problemen op te lossen. Doel: snellere en meer gecoördineerde 'integrale' hulp voor kwetsbare mensen.

Wat gaat het kosten?

Minder kwetsbaren (x € 1.000)	Raming 2022-0			Raming 2023-0		
	Baten	Lasten	Saldo	Baten	Lasten	Saldo
Openbare geestelijke gezondheid	-	729	-729	-	957	-957
Geraamde totaal saldo van baten en lasten	-	729	-729	-	957	-957
Mutaties reserves	-	-	-	-	-	-
Geraamd resultaat	-	729	-729	-	957	-957

Ten opzichte van begroting 2022-0 is in 2023-0 een verwachte stijging van de lasten te zien. Één deel daarvan wordt verklaard door het effect van de loon- en de prijsindex die conform de afspraken uit de kaderbrief zijn doorgevoerd. Het andere deel komt voort uit de verwachte lasten voor het Meld- en Adviespunt Bezorgd (MAB), die naar boven zijn bijgesteld in lijn met de verwachte hogere baten. We zien sinds 2019 een jaarlijkse stijging van het aantal meldingen bij het MAB, en daarmee van de kosten. Met name in 2021 nam het aantal meldingen sterk toe. Belangrijkste oorzaak is dat het aantal meldingen via de politie is toegenomen. De reden hiervoor is dat de politie er beleid van heeft gemaakt om een 'niet acuut-melding' bij het MAB te doen als agenten te maken hebben met mensen met verward gedrag.

2.3 Gezondere wijken en scholen

Onze **ambitie** is het gezond en vitaal ouder worden van inwoners. We bevorderen een gezonde leefstijl en een gezonde leefomgeving van de inwoners van de regio Utrecht, waardoor kinderen in goede gezondheid opgroeien en inwoners gezond en vitaal ouder kunnen worden. We streven naar een lokale aanpak waarbij met inwoners in de buurt samen gewerkt wordt aan (positieve) gezondheid en gezonde leefomgeving. Dit betekent dat:

- extra aandacht is voor groepen in kwetsbare situaties, zoals statushouders en mensen met schulden.
- inwoners kunnen wonen in een gezonde leefomgeving.
- partners op het vlak van preventie en zorg én maatschappelijk betrokken (private) partners actief samenwerken.

Wat gaan we daarvoor doen?

Langer en gezond zelfstandig kunnen leven begint al bij de geboorte en hangt samen met een gezonde levensstijl. Hoe langer er sprake is van ongezond gedrag, des te moeilijker het is om dit te veranderen. Gezond ouder worden is dus van álle leeftijden. Het wordt als maatschappelijk thema steeds belangrijker, omdat het aantal ouderen in de totale bevolking de komende jaren verder toeneemt en mensen steeds ouder worden.



Mensen blijven, veel meer dan vroeger, over het algemeen langer gezond, vitaal en actief, en ze willen nog van alles. Wanneer hun gezondheid afneemt, blijven ouderen onder andere door de Wet langdurige zorg (Wlz) en het verdwijnen van verzorgingstehuizen, steeds langer zelfstandig thuis wonen. Ook dan willen zij regie over hun eigen leven blijven houden. Tegelijkertijd worden zij door hun gevorderde leeftijd relatief meer geconfronteerd met ziektes, verlies, eenzaamheid en fysieke beperkingen.

GGDrU adviseert over wat gedaan kan worden om ouderen te ondersteunen, zodat zij langer gezond zelfstandig kunnen zijn. Preventieve ouderenzorg, gericht op gezonde leefstijl van alle inwoners in de regio en waar nodig het vergroten van veerkracht, helpt mensen zo gezond mogelijk oud te worden. Een slim ingerichte omgeving, die bewegen stimuleert en waar ouderen veilig kunnen wonen met toegankelijke en passende voorzieningen draagt daar ook aan bij. GGDrU werkt hierin samen met gemeenten en partners in de gemeente, zoals welzijnsorganisaties, buurtsportcoaches en scholen.

Gezonde schoolaanpak

GGDrU ondersteunt scholen bij de Gezonde Schoolaanpak. De Gezonde School adviseurs doen dit door in gesprek te gaan met scholen over de mogelijke thema's en te adviseren over het beleid, aanpak en communicatie met ouders en leerlingen over de Gezonde School. Scholen kunnen kiezen uit verschillende thema's: mentale gezondheid en weerbaarheid, gezonde voeding en duurzaamheid, bewegen en sport, roken en alcohol, relaties en seksualiteit.

Landelijke subsidies in 2023

Het ziet er naar uit dat de landelijke subsidies ten behoeve van Gezonde School ook in 2023 wordt doorgezet. Ook hebben vrijwel alle gemeenten in onze regio een lokaal sport- en/of preventieakkoord, en kunnen op basis daarvan subsidie aanvragen voor het stimuleren van een gezonde levensstijl. GGDrU kan ondersteunen bij programma's voor:

- Gezond gewicht van kinderen en volwassenen en senioren
- Alcoholmatiging via een integrale aanpak in gemeenten
- Rookvrije generatie om te komen tot een rookvrije omgeving
- Langer gezond zelfstandig met thema's als eenzaamheid, zelfredzaamheid, valpreventie en dementie.

Het is nog onduidelijk of de subsidies die Amersfoort, Vijfheerenlanden, Zeist en Veenendaal krijgen voor Gezond in de Stad (Gids) beschikbaar blijven in 2023. Uit deze middelen worden een aantal grote gemeentelijke projecten, zoals Gezonde Wijk en B-slim gefinancierd. Het programma Jong Leren Eten, dat wordt gesubsidieerd door de Rijksdienst voor ondernemers, wordt gecontinueerd in 2023.

In **2023** werken we specifiek aan:

- Het adviseren en begeleiden van scholen als maatwerk, vanuit de NPO gelden (Nationaal Programma Onderwijs). GGDrU ondersteunt in de vorm van de Gezonde Schoolaanpak, maar ook bij ouderavonden, een webinar of training van mentoren.
- Het adviseren van gemeenten over het vergroten van kansengelijkheid.

Wat gaat het kosten?

Gezondere wijken en scholen (x € 1.000)	Raming 2022-0			Raming 2023-0		
	Baten	Lasten	Saldo	Baten	Lasten	Saldo
Gezondheidsbevordering	-	589	-589	-	358	-358
Gezondheidsadvies- en beleid	-	775	-775	-	642	-642
Geraamde totaal saldo van baten en lasten	-	1.364	-1.364	-	1.000	-1.000
Mutaties reserves	-	-	-	-	-	-
Geraamd resultaat	-	1.364	-1.364	-	1.000	-1.000

Voor beide categorieën behorend bij ambitie Gezondere wijken en scholen geldt dat de begrote kosten in 2023-0 lager zijn dan 2022-0. Deze verlaging bij beide categorieën wordt veroorzaakt door pro-forma opzegging van maatwerk en de afloop van het project Nu niet zwanger (NNZ) in 2022. De pro-forma opzegging van het maatwerk staat in relatie tot de onduidelijkheid van beschikbaarheid van de Gids-gelden. Voor NNZ gaat we in 2022 een

regionaal implementatieplan opstellen, om NNZ vanaf 2023 binnen de héle regio beschikbaar te maken als basisvoorziening. Mocht in beide gevallen in het loop van het jaar meer duidelijkheid in komen, worden de financiële effecten hiervan meegenomen worden via een begrotingswijziging.

2.4 Een goede start voor ieder kind

Onze **ambitie** is dat elk kind gezond en veilig opgroeit. Jeugdgezondheidszorg (JGZ) van GGDrU is de preventieve basisvoorziening voor ieder kind en gezin in regio Utrecht. We kijken naar wat kinderen nodig hebben om gezond op te groeien, zelfredzaam te zijn en deel te nemen aan de maatschappij, en naar wat ouders nodig hebben om hun kind gezond en veilig op te voeden. Door vroegsignalering, preventieve interventies, normalisering en het bieden van lichte opvoedondersteuning, is JGZ een stevig fundament bij het opgroeien van kinderen tot gezonde volwassenen. Dat levert gezondheidswinst op, ook voor toekomstige generaties. Oftewel: zorg redt levens, preventie redt generaties.

Wat gaan we daarvoor doen?

JGZ ondersteunt (aanstaande) ouders en kinderen/jongeren met de vragen die zij hebben over opgroeien, opvoeden en gezondheid in brede zin. We onderzoeken vrijwel alle kinderen op (aangeboren) lichamelijke afwijkingen, begeleiden hen bij hun sociaal emotionele ontwikkeling en vaccineren tegen ziektes. De rode draad is het monitoren van de ontwikkeling en signaleren, adviseren, begeleiden en zo nodig doorverwijzen naar passende ondersteuning of zorg. De dienstverlening begint al vóórdat de aanstaande moeder zwanger is en gaat door tot het kind 18 jaar is.

JGZ heeft naast deze individuele ondersteuning een unieke waarde bij de monitoring van de gezondheid van de jeugd, en daaruit voortvloeiend bij beleidsontwikkeling.

JGZ-teams staan in verbinding met elkaar en werken nauw samen met andere teams binnen GGDrU, zoals Gezondheidsbevordering voor preventief groepsaanbod in wijken en op scholen. We vergroten onze impact door extern samen te werken met gemeenten en organisaties in het medische en sociale jeugddomein, met onderwijs en met informele netwerken.

Ondersteuning voor ieder gezin

Het aanbod van de jeugdgezondheidszorg is vastgelegd in het basispakket, met daarin onder andere screeningsprogramma's gericht op fysieke afwijkingen, voorlichting en advisering (bv. over voeding, hygiëne en mentale gezondheid) en instructie en begeleiding rond zaken zoals zindelijkheid en mediagebruik. Dit alles is gericht op het versterken van de jeugd, en ontzorgen en normaliseren.



KANSRIJK OPGROEIEN

Een onderdeel van de basisdienstverlening is uitvoering van het Rijksvaccinatieprogramma voor jeugd en zwangere vrouwen. Het Rijksvaccinatieprogramma is steeds in ontwikkeling, met in 2023:

- de verwachting dat de vaccinatie tegen het Rotavirus wordt opgenomen. Het Rotavirus is een ziekteverwekker die diarree en overgeven veroorzaakt, waardoor met name jonge kinderen in het ziekenhuis belanden. Deze verandering zal in eerste instantie gefinancierd worden vanuit het RIVM en later vanuit het Gemeentefonds. GGDrU zal de kosten hiervan zodra de financiering via het Gemeentefonds loopt opnemen in de kindbijdrage.
- de inhaalcampagne voor de HPV-vaccinatie, voor zowel jongens als meisjes, om hen te beschermen tegen verschillende vormen van kanker die worden veroorzaakt door het HPV-virus. Dit wordt gefinancierd vanuit het RIVM.
- het continueren van de aandacht voor de vaccinatiegraad, zodat deze minstens gelijk blijft of verder stijgt.

De kwaliteit van de basisdienstverlening wordt doorlopend verbeterd, door deze aan te passen aan de wensen van (aanstaande) ouders, kinderen en jongeren, en hen daarin regie te geven. Voorbeelden zijn: ouders maken zelf afspraken en ouders bepalen in overleg met de JGZ-professional de vorm en de frequentie van het contact. Verder ontwikkelen we ook steeds kennis en vaardigheden naar aanleiding van landelijke ontwikkelingen in bv. gesprekstechnieken, opvoedmethodieken en inhoudelijke richtlijnen.

Stimuleren gezondheid in kwetsbare situaties

Diverse maatschappelijke ontwikkelingen staan het gezond, veilig en kansrijk opgroeien van de jeugd in de weg. Het gaat om bijvoorbeeld prestatiedruk, stress, overgewicht, armoede, kindermishandeling en schoolverzuim. Kinderen in dergelijke kwetsbare situaties hebben meer preventieve ondersteuning nodig, om achterstanden en schade te voorkomen en hen zo gelijke kansen te bieden.



De coronacrisis heeft de grote verschillen in kansen en gezondheid onder kinderen nog eens expliciet gemaakt. Zo zijn de problemen rond mentale gezondheid bij jongeren in zwaarte toegenomen in coronatijd: JGZ ziet meer depressies, angststoornissen en suïcidedgedachten. Ook constateert JGZ dat overgewicht en obesitas steeds meer voorkomen, met name in coronatijd en bij kinderen uit gezinnen met een lage sociaal-economische positie.

JGZ heeft aandacht voor kinderen en gezinnen in kwetsbare omstandigheden door juist hún gezondheid

te bevorderen. Voorbeelden hiervan zijn:

- armoede, schulden en (geld)stress signaleren, bespreekbaar maken en toeleiden naar hulp in de gemeente. We beogen tevens dat onze dienstverlening niet leidt tot extra stress bij ouders, kinderen en jongeren (stress-sensitieve dienstverlening) en werken hierin samen met ervaringsdeskundigen.
- de krachten bundelen bij het signaleren en stoppen van geweld in gezinnen, door de bewustwording en kennis van de problematiek te vergroten bij inwoners, vrijwilligers en professionals.
- kinderen met overgewicht en obesitas verwijzen naar passende interventies, bijvoorbeeld meedoen aan activiteiten in de buurt of professionele begeleiding.
- het mentaal welbevinden van jongeren versterken door individuele ondersteuning, en op groepsniveau via de lesmethode 'Je brein de baas?!'.
- actief zijn in het voorkomen van schooluitval, door vroeg te signaleren (M@ZL-interventie), en door maatwerk te leveren voor kinderen en jongeren met een speciale onderwijs- en zorgbehoefte (sociaal medische advisering vrijstelling leerplicht). Dit vraagt een integrale werkwijze en dus continu afstemmen met de jongeren en hun ouders, en gemeenten, leerplicht, onderwijs en jeugdhulp.

Verder gaat specifieke aandacht uit naar het stimuleren van gezondheid aan het begin van een kinderleven: Kansrijke Start. Een baby die tijdens die eerste 1000 dagen blootstaat aan risicofactoren, merkt de negatieve gevolgen voor gezondheid en ontwikkeling op jonge en latere leeftijd. Investeren in gezinnen in kwetsbare omstandigheden in deze levensfase betekent het doorbreken van de intergenerationale overdracht van ongezondheid. GGDrU werkt aan een Kansrijke Start door (naast de basisdienstverlening):

- aanvullende diensten (maatwerk ingekocht door gemeenten) te bieden aan ouders, bijvoorbeeld de interventies VoorZorg en Stevig Ouderschap, om zo gezondheid en ontwikkelkansen van moeder en kind te verbeteren, en ernstige opvoedingsproblemen (zoals kindermishandeling) te voorkomen.
- lokaal én domein overstijgend samen te werken met gemeenten en ketenpartners in de geboortezorg in 18 lokale coalities Kansrijke Start.
- het bewezen effectieve programma Nu Niet Zwanger (NNZ) regionaal beschikbaar te maken. Door NNZ wordt regie over kindervens, seksualiteit en anticonceptie gestimuleerd bij inwoners in een kwetsbare situatie en daardoor veel onnodig leed voorkomen. De resultaten in Utrecht en Amersfoort en de maatschappelijke kosten baten analyse laten zien, dat de investering zich binnen een jaar of korter terugverdient en binnen meerdere domeinen (volksgezondheid, jeugd, werk en inkomen) is terug te vinden. De problematiek waar NNZ op acteert, doet zich in elke gemeente voor en uitvoerders van het programma werken vaak gemeente-overstijgend. GGDrU stelt daarom in 2022 een regionaal implementatieplan voor, om NNZ vanaf 2023 binnen de hele regio beschikbaar te maken als basisvoorziening, met co-financiering door het Rijk.

Het kabinet heeft Kansrijke Start een plek gegeven in het coalitieakkoord 'Omzien naar elkaar, vooruitkijken naar de toekomst' 2021-2025, wat een basis vormt voor de uitvoering van Kansrijke Start in 2023 en de volgende jaren.

In **2023** werken we aan:

- Het verzorgen van het basispakket van jeugdgezondheidszorg in alle gemeenten in regio Utrecht.
- Het aanbieden van de vaccinaties voor het rotavirus en HPV.
- Het op peil houden of verhogen van de vaccinatiegraad.
- Het ondersteunen van gemeenten bij Kansrijke Start.
- Het signaleren en ondersteunen van gezinnen in kwetsbare omstandigheden, en hen indien nodig verwijzen naar gemeente en andere ketenpartners.

Wat gaat het kosten?

Een goede start voor ieder kind (x € 1.000)	Raming 2022-0			Raming 2023-0		
	Baten	Lasten	Saldo	Baten	Lasten	Saldo
Jeugdgezondheid	-	23.511	-23.511	-	23.790	-23.790
Geraamde totaal saldo van baten en lasten	-	23.511	-23.511	-	23.790	-23.790
Mutaties reserves	281	-	281	-	-	-
Geraamd resultaat	281	23.511	-23.230	-	23.790	-23.790

Ambitie 'Een goede start voor ieder kind' laat ten op zichte van de begroting 2022-0 geen onttrekking zien vanuit de bestemmingsreserve. Dit komt met name voort uit de bijstelling van de meest recente actualisatie van het Ombuigingsplan.

De lasten van Jeugdgezondheidszorg in de begroting 2023-0 geven een stijging weer ten opzichte van 2022. Het doorvoeren van de loonindexatie en de prijsindexatie geeft een stijgend effect in de kosten. Dit wordt echter deels teniet gedaan door het effect van licht lagere kind aantallen waarmee in begroting 2023-0 wordt gerekend ten opzichte van de kind aantallen uit 2022-0. De belangrijkste reden van de stijging komt voort uit de extra uitkering in het gemeentefonds voor prenataal huisbezoek en de HPV-vaccinaties. Deze is

verwerkt in de kindbijdrage ter dekking van met deze taken gemoeide kosten, zodat GGDrU deze taken adequaat kan uitvoeren.

2.5 Voorkomen van gezondheidsproblemen en -risico's

Onze **ambitie** is dat gemeenten in regio Utrecht weten wat de gezondheidssituatie van hun inwoners is.

Daarnaast willen we dat onze inwoners in een omgeving leven, waarin gezondheidsrisico's beperkt zijn. En dat zij zonder zorgen kwalitatief goede en hygiënische voorzieningen kunnen gebruiken. Dit geldt voor kinderopvang en WMO-voorzieningen, en ook voor tatoeagestudio's, seks- en relaxinrichtingen en evenementen.

Wat gaan we daarvoor doen?

Gezondheidssituatie inwoners regio Utrecht in beeld

GGDrU verzamelt periodiek gegevens over de gezondheidssituatie van de bevolking in regio Utrecht. Doordat de onderzoeken periodiek (regulier om de vier jaar) worden uitgevoerd is het mogelijk om trends in de tijd te detecteren en de gezondheid van de bevolking te monitoren.

Doordat voor bepaalde monitors landelijke harmonisatie plaatsvindt, is landelijke spiegelinformatie voorhanden. GGDrU heeft een monitor Jeugd 0-12 jaar; een monitor Jeugd 12-18 jaar; een monitor jongvolwassenen; een monitor volwassenen en senioren en een monitor kwetsbare groepen. Naast deze panels onderzoekt GGDrU de mogelijkheden om de methodiek van kennisvergaren te innoveren. Voorbeelden hiervan zijn het gebruik van het burgerpanel en het jongerenpanel. Bij de uitvraag van de volwassenenmonitor zal bij de komende monitor een pilot worden gedaan om werving via social media te onderzoeken op bruikbaarheid.



Gevolgen coronacrisis

Door de coronacrisis is het van belang de gevolgen van de crisis en de bijbehorende maatregelen voor de bevolking in kaart te brengen om voor bepaalde doelgroepen passend beleid te ontwikkelen. Het ministerie van VWS heeft om extra metingen gevraagd voor de monitors: jeugd 12-18 jaar, jong volwassenen, volwassenen/senioren en kwetsbare groepen. Deze metingen worden tussen 2021 en 2025 uitgevoerd. De kosten voor de uitvoering van deze extra metingen komen voor rekening van VWS.

Gezondheidspanel

Het Gezondheidspanel is bedoeld om inzicht te krijgen in de meningen, ervaringen en behoeften van inwoners over diverse aan gezondheid gerelateerde onderwerpen. Met die informatie kunnen de GGD, gemeenten en andere professionals gericht activiteiten organiseren om de gezondheid van de inwoners in regio Utrecht te verbeteren. Met dit panel kunnen we snel en eenvoudig (verdiepend) inzicht krijgen op actuele gezondheidsthema's, bijvoorbeeld naar aanleiding van de gezondheidsmonitor volwassenen en senioren of signalen uit de praktijk. Er nemen ruim 10.000 inwoners van de regio Utrecht deel aan het panel.

Jongerenpanel (16 t/m 25 jaar)

Na aanleiding van het gezondheidsonderzoek onder jongvolwassenen is er een jongerenpanel (16 t/m 25 jaar) opgestart. Met dit panel kunnen we snel en eenvoudig (verdiepend) inzicht krijgen op actuele gezondheidsthema's. De onderwerpen voor de panelonderzoeken worden opgehaald bij o.a. gemeenten, ketenpartners, collega's in het veld en jongvolwassenen zelf.

Dezelfde partijen worden ook betrokken bij het interpreteren van de uitkomsten en het formuleren van de conclusies. Op deze manier zorgen we ervoor dat de uitkomsten van de onderzoeken aansluiten op de behoefte van de betrokken partijen en deze goed gebruikt kunnen worden.

Kennisontwikkeling en innovatie

De maatschappij verandert en GGDrU verandert mee. GGDrU is een kennisgestuurde organisatie. Door deze veranderingen is nieuwe kennis en aanpak nodig. Samenwerking binnen onderzoek waarbij theoretische kennis gecombineerd wordt met praktijkkennis en ervaringskennis is van belang om de kwaliteit van de dienstverlening te kunnen blijven verbeteren. GGDrU werkt vanuit een bestuursagenda. Van belang is om de kennisontwikkeling en innovatie aan te laten sluiten op de activiteiten van de bestuursagenda. Daarnaast beogen we onderzoek te doen naar aanleiding van praktijkvragen om uiteindelijk de opgedane kennis te delen met relevante partijen.

Deze onderzoeken doen we niet alleen maar in samenwerking met diverse kennisnetwerken in de regio: Regionale Kenniswerkplaats Jeugd en Gezin Centraal (www.jeugdengezincentraal.nl), KUS ([kennisplatform Utrecht Sociaal \(husite.nl\)](http://kennisplatform Utrecht Sociaal (husite.nl))), AMPHI (Home · Academische Werkplaats AMPHI), academische werkplaats gezonde leefomgeving ([Academische Werkplaats Gezonde Leefomgeving \(awgezondeleefomgeving.nl\)](http://Academische Werkplaats Gezonde Leefomgeving - Academische Werkplaats Gezonde Leefomgeving (awgezondeleefomgeving.nl))). We halen binnen de kennisnetwerken niet alleen vraagstukken op uit de praktijk, we voeren samen onderzoek uit en leren met en voor deze uitvoeringspraktijk.

In 2023:

- Voeren we de reguliere monitor jeugd 12-18 uit. Alle scholen in de regio zullen benaderd worden om deel te nemen (leerlingen van klas 2 en 4).
- Houden we 4 panelonderzoeken bij het Gezondheidspanel. De onderwerpen worden bepaald door de actualiteit en in afstemming met gemeenten.
- Houden we minimaal 2 onderzoeken bij het jongerenpanel.

Wmo toezicht

GGDrU voert toezicht uit voor gemeenten bij aanbieders van WMO hulp. Gemeenten kopen gezamenlijk in subregio's WMO hulp in. De subregio's stellen jaarplannen op, waarin zij vastleggen bij welke aanbieders GGDrU toezicht uitvoert. Naast deze lokale onderzoeken worden er ook themagerichte, regio-overstijgende onderzoeken uitgevoerd in samenspraak met gemeenten. Daarnaast doen we specifieke onderzoeken naar aanleiding van signalen (die niet zijn opgenomen in het jaarplan) en calamiteiten. Signalen kunnen bijvoorbeeld meldingen van cliënten of familie van cliënten zijn over een aanbieder waarvan zij zorg hebben gekregen.

Toezicht kinderopvang

Een kinderopvangorganisatie is verantwoordelijk voor het leveren van kwalitatief goede kinderopvang. In opdracht van de gemeenten voert GGDrU het toezicht daarop uit. De toezichthouder komt langs en bespreekt met het bestuur, medewerkers en ouders de kwaliteit van de dagelijkse praktijk en eventuele aandachtspunten uit het vorige toezichtsbezoek. Dit mondt uit in een rapport. Deze rapporten zijn openbaar en worden gepubliceerd.

Gemeenten en toezichthouders krijgen vanaf 1 januari 2022 de mogelijkheid om kinderopvanglocaties flexibel te inspecteren, op basis van een wijziging van de Beleidsregel Werkwijze Toezichthouder kinderopvang. Daardoor hoeven zij minder verplichte inspectiepunten te doorlopen en is er meer ruimte voor uitgebreider of diepgaander onderzoek. Dit helpt tegen de voorspelbaarheid van het toezicht (waardoor het toezicht scherper wordt) en biedt meer ruimte tot (risicogericht) maatwerk. De nieuwe werkwijze wordt in 2022 en 2023 gemonitord. De ervaringen van de verschillende betrokkenen (waaronder GGD-en, gemeenten, houders van kinderopvang en ouders) worden daarin meegenomen. In 2023 wordt

de werkwijze waar nodig aangepast. Daarna wordt de nieuwe werkwijze vanaf 2024 definitief ingericht.

In 2023:

- Voeren van het WMO-Toezicht uit: regulier, signaalgestuurd en calamiteiten
- Voeren van Toezicht kinderopvang uit. Monitoren en indien nodig aanpassen van de werkwijze rond flexibel toezicht.
- Inspecteren van 50% van de gastouders. Met ingang van 2023 is het wettelijk verplicht om 50% van de gastouders jaarlijks te inspecteren.
- Verzorgen we de technische hygiënezorg bij evenementen in gemeenten.

Wat gaat het kosten?

Voorkomen van gezondheidsproblemen en -risico's (x € 1.000)	Raming 2022-0			Raming 2023-0		
	Baten	Lasten	Saldo	Baten	Lasten	Saldo
Epidemiologie	-	630	-630	-	663	-663
Toezicht kinderopvang	-	1.508	-1.508	-	1.543	-1.543
Tattoo en piercing	-	39	-39	-	40	-40
Seks en relax	-	2	-2	-	2	-2
Wmo	-	266	-266	-	234	-234
Geraamde totaal saldo van baten en lasten	-	2.446	-2.446	-	2.482	-2.482
Mutaties reserves	-	38	-38	-	40	-40
Geraamd resultaat	-	2.483	-2.483	-	2.522	-2.522

Bij de ambitie Voorkomen van gezondheidsproblemen en -risico's zijn geen grote mutaties tussen de begroting 2023-0 en 2022-0. De mutaties die er zijn worden verklaard door de effecten van de loonindexatie en prijsindexatie, die conform de afspraken uit de Kaderbrief 2023 zijn doorgevoerd. Bij de categorie Epidemiologie zijn er subsidiegelden beschikbaar voor het project voor de Monitor regiodeal vitale wijken. Dit loopt tot en met 2024. Hierdoor zijn de kosten evenredig verhoogd.

2.6 De organisatie op orde

*Onze **ambitie** een organisatie te zijn die, in een voortdurend veranderende omgeving, in staat is zich permanent te verbeteren, te vernieuwen en te ontwikkelen. Met een stevige basis halen we meer uit ons werk en onze mensen. Het helpt ook om onze kernwaarden beter uit de verf te laten komen.*

Wat gaan we daarvoor doen?

Leiderschap

Het Leiderschapsprogramma richt zich op passend leiderschap in een organisatie die continue in beweging is en gericht op het werken met zelforganiserende teams en managers die veelal aan meerdere teams leidinggeven. Ook wordt ingezet op duaal leiderschap met de artsen Maatschappij en Gezondheid. Hiervoor krijgen zij een eigen leiderschapsprogramma aangeboden.

Organisatieontwikkeling

In het kader van Organisatieontwikkeling zal de focus liggen op het borgen en bestendigen van het werken met zelforganiserende teams. We gaan een taakherschikking van artsen en verpleegkundigen uitwerken.

GGDrU is vanaf februari 2020 tot en met 2022 intensief betrokken bij de bestrijding van het COVID-19 virus. In 2022 zullen onderdelen van het coronabedrijf worden ingevlochten in de reguliere organisatie. Het komende jaar zal duidelijker worden hoe het virus zich ontwikkelt, en hoe de bestrijding daarvan vorm krijgt. Dat geldt ook voor de financiering door het rijk; voorsnog is alleen duidelijk hoe de financiering in 2022 is geregeld. GGDrU zal hiermee bij de inrichting van de organisatie zo veel mogelijk rekening houden.

Opleiding

GGDrU is een lerende organisatie en stimuleert een leven lang leren en ontwikkelen. Binnen GGDrU zijn de medewerkers het belangrijkste kapitaal. We zorgen voor een goed opleidingsprogramma. De medewerker draagt hierbij eigen verantwoordelijkheid voor zijn/haar professionele ontwikkeling en persoonlijke groei. Het opleidingsprogramma is gebaseerd op de Bestuursagenda, externe ontwikkelingen, doelstellingen en jaarplannen van de teams.

Politiek bestuurlijke sensitiviteit

Een van de jaarlijks terugkerende opleidingen is de opleiding politiek bestuurlijke sensitiviteit. Medewerkers die op tactisch/strategisch niveau contact hebben met gemeenten en partners van GGDrU krijgen een leerpakket aangeboden met verdieping ten aanzien van hun kennis, kunde en ervaring met politiek-bestuurlijke sensitiviteit.

Kwaliteit

We doen onderzoek naar de klanttevredenheid op verschillende locaties van GGDrU. Door deze opgehaalde klantervaringen kunnen we nog beter aansluiten bij de wensen van onze klanten. Het team kwaliteit voert daarnaast verschillende kwaliteitsinterviews uit op bepaalde onderwerpen: dit is waarderend onderzoek gericht op verbetering van de dienstverlening. Hiermee kijken we naar wat goed gaat en wat ervoor zorgt dat het goed gaat. Ook kijken we naar wat beter kan en wat we ervan kunnen leren. De directie is veelal de opdrachtgever van de kwaliteitsinterviews en bepaalt de onderwerpen.

Het team kwaliteit ondersteunt de zelforganiserende teams en het management en directie op het gebied van kwaliteit. Elk zelforganiserend team heeft één of meerdere medewerkers met de teamrol kwaliteit. Deze medewerkers worden ondersteund in het zelf leren, ontwikkelen en reflecteren met behulp van verschillende methodes en instrumenten. Teams worden daarnaast begeleid bij onder andere evaluaties uitvoeren, verbetersessies, inzicht geven in kansen en risico's door middel van het houden van sessies en processen optimaliseren waar nodig. Met onze inzet voldoen we aan de eisen die voor kwaliteitszorg wettelijk zijn gesteld.

In 2023:

- Borgen we het werken met zelforganiserende teams.
- Zorgen we voor invlechting van het coronabedrijf in de reguliere organisatie.
- Doen we 6 kwaliteitsonderzoeken en 3 kwaliteitsinterviews.

2.7 Een eigentijdse dienstverlening

*Onze **ambitie** is om een organisatie te zijn die meegaat met zijn tijd. Die midden in de samenleving staat en op een manier werkt waarbij inwoners zich prettig voelen. Die altijd de verbinding zoekt en gezamenlijk met gemeenten en anderen werkt aan een gezond en veilig leven in de regio.*

Wat gaan we daarvoor doen?

Bestuursagenda 2023 - 2027

Na de gemeenteraadsverkiezingen van maart 2022 start ook voor GGDrU een nieuwe bestuursperiode met nieuwe bestuursleden. 2023 is het eerste volledige jaar van het nieuwe bestuur. Begin 2023 stelt het bestuur de bestuursagenda 2023-2027 vast. In deze bestuursagenda staat de koers die het nieuwe bestuur de komende jaren wil gaan varen en hoe GGDrU hier invulling aan gaat geven, zodat zij een eigentijdse dienstverlening kan blijven bieden.

Maatschappelijke ontwikkelingen gaan snel en vragen van gemeenten, en daarmee ook van GGDrU, voortdurende aanpassing. Goed samenspel en verbinding tussen de gemeenten als eigenaar en opdrachtgever van GGDrU is daarom belangrijk. Een heldere en eigentijdse governance is daarom van belang. Dat doet een beroep op de verantwoordelijkheid van alle betrokkenen om een gewetensvolle invulling te geven aan hun taken en verantwoordelijkheden bij de governance van GGDrU.

Hierin flexibel samenwerken vraagt ook om een eigentijdse sturing van GGDrU, een organisatie die toekomstbestendig is en snel kan schakelen bij veranderingen waarbij gebruik gemaakt wordt van elkaars talenten en vakmanschap. Dit staat aan de basis van de verdere en continue doorontwikkeling van de organisatie.

Consequenties wijziging Wet gemeenschappelijke regelingen

December 2021 is het wetsvoorstel voor wijziging van de Wet gemeenschappelijke regelingen aangenomen. De wetwijziging heeft als doel het versterken van de democratische legitimering van gemeenschappelijke regelingen. De wetwijziging heeft (financiële) consequenties voor GGDrU. De mogelijke keuzes en consequenties worden in 2022 door GGDrU in kaart gebracht en voorgelegd aan het bestuur. GGDrU werkt hierin samen met de andere grote gemeenschappelijke regelingen in regio Utrecht: VRU en RUD/ODRU. In de jaren daarna worden de wijzigingen doorgevoerd.

Regionale samenwerking

Om gezondheidsachterstanden te verminderen en echte gezondheidswinst te boeken, moeten we regionaal samenwerken. Samenwerking maakt ons slimmer, effectiever, goedkoper en crisisbestendiger. Randvoorwaarden voor een goede regionale samenwerking zijn dat we elkaar vertrouwen, dat de leiderschapsrol goed ingevuld is (denk aan bestuurlijk leiderschap) en dat iedereen de noodzaak en urgentie voelt om een goede bijdrage te leveren.



Binnen diverse netwerken in regio Utrecht (o.a. Regionale Kenniswerkplaats Jeugd en Gezin Centraal, Regionaal Leernetwerk Jeugd) werken partners vanuit beleid, praktijk, opleidingen en onderzoek samen. Zo maakt GGDrU onder andere deel uit van het netwerk Health Hub Utrecht, met als speerpunten Gezonde start, Gezonde leefomgeving en Langer gelukkig en gezond zelfstandig. Hierin werken zowel publieke als private partijen samen. Een ander mooi voorbeeld is het kennisplatform Utrecht Sociaal (kUS). Dit is een netwerk waarbinnen inwoners, professionals uit het sociaal domein, gemeenten, GGDrU, zorg- en welzijnsorganisaties en kennisinstellingen een bijdrage leveren om een antwoord te vinden op maatschappelijke opgaven in het sociaal domein. Vanuit hun eigen verantwoordelijkheid en expertise. Met als doel gezamenlijk te werken aan een inclusieve provincie waar iedereen mee kan doen naar vermogen.

Verwey Jonker stelt in haar verkennend onderzoek '[Versterking van de publieke gezondheid](#)' dat regionale samenwerking tussen gemeenten en zorgverzekeraars noodzakelijk is om te komen tot regiobeelden, gezamenlijk beleid en gedeelde plannen voor en uitvoering van collectieve preventie. In de Kamerbrief van 7 juli 2021 (Bouwstenen voor een fundament onder een toekomstig preventiebeleid) bevestigt staatssecretaris Blokhuis het belang van

regionale samenwerking. Met name voor een breed en integraal gezondheidsbeleid en het vormgeven van health in all policies op lokaal niveau. GGDrU kan en wil een ondersteunende, stimulerende en op inhoud verbindende coördinerende rol spelen.

Informatiebeleidsplan

GGDrU is een moderne, eigentijdse GGD die met haar dienstverlening aansluit op de (digitale) behoeften in de samenleving. Aan de hand van het informatiebeleidsplan 2022-2025 wordt gewerkt aan de realisatie van de projecten rond e-dienstverlening en betere sturingsinformatie en vernieuwing van de website.

GGiD

De dienstverlening van onze Jeugdgezondheidszorg zal met de introductie van een nieuw digitaal dossier eigentijds worden. Voor de medewerkers betekent het dat zij beter toegerust zijn en overal en altijd toegang hebben tot dossiers, zodat zij plaats onafhankelijk kunnen werken. Ook jongeren en ouders krijgen gefaseerd toegang tot onderdelen van het dossier en kunnen op termijn zelf afspraken maken en verzetten. Hiertoe werkt GGDrU met twee andere GGD-en aan 'GGiD'. De ingebruikname hiervan is vertraagd. Nieuwe functionaliteit wordt gefaseerd opgeleverd, kritisch getest en bevindingen worden in afstemming met de leverancier opgepakt. Belangrijke criteria zijn 'kwaliteit van de dienstverlening' en 'goed passende ondersteuning voor de professional'. Op dit moment bestaat onzekerheid omtrent de definitieve oplevering van het GGiD. Voor de GGD'en blijft het van groot belang dat het opgeleverde systeem correct werkt en de bedrijfsprocessen ondersteunt en wordt de leverancier gehouden aan de doelen die in afgesloten overeenkomst zijn afgesproken.

Huisvesting

GGDrU heeft circa 60 locaties in gebruik. Huisvesting kan een bijdrage leveren aan een professionele uitstraling en goed werkgeverschap. Tevens kan de juiste functionaliteit van huisvesting zorgen voor een verhoogde zichtbaarheid met toevoeging het resultaat van samenwerking van interne en externe gebruikers. In de periode van de zomer van 2022 tot het voorjaar 2023 wordt de vernieuwing van het hoofdkantoor van GGDrU in Zeist gerealiseerd en opnieuw in gebruik genomen, daarbij staan de volgende punten centraal:

- De huisvesting is toekomstbestendig, flexibel en past bij de huisvesting van een publieke organisatie in deze tijd. Daarom wordt extra aandacht besteed aan hoe we de huisvesting gebruiken binnen het concept van hybride werken. Daarnaast is de filosofie van positieve gezondheid verankerd in het DNA van GGDrU, wat we in onze vernieuwde huisvesting laten terugkomen.
- Het creëren van een optimaal faciliterende en stimulerende werkomgeving. Het hoofdkantoor is een plek om te werken, met accent op ontmoeten in het werk.

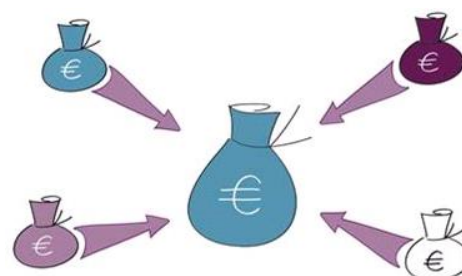
In 2023:

- Gaan we gezamenlijk met gemeenten werken aan het realiseren van de bestuursagenda 2023-2027.
- Passen we de werkwijze aan op basis van de nieuwe Wet gemeenschappelijke regelingen.
- Onderzoeken we de mogelijkheden voor het versterken van regionale samenwerking binnen regio Utrecht.
- Nemen we het verbouwde hoofdkantoor in Zeist in gebruik.

3. Financiën

3.1 Overzicht van baten en lasten 2023

De vijf inhoudelijke ambities voor 2023 komen samen in één programma Publieke Gezondheid. In de onderstaande tabel presenteren we het overzicht van baten en lasten van de begroting 2023. Daarna splitsen we de begroting op naar de vijf inhoudelijke ambities plus de conform BBV verplichte productgroepen 'Overhead', 'Algemene Dekkingsmiddelen' en Onvoorzien.



Programma (x € 1.000)	Raming 2022-0			Raming 2023-0		
	Baten	Lasten	Saldo	Baten	Lasten	Saldo
Publieke Gezondheid	48.115	48.714	-599	48.151	48.348	-198
Geraamde totaal saldo van baten en lasten	48.115	48.714	-599	48.151	48.348	-198
Mutaties reserves	636	38	599	238	40	198
Geraamd resultaat	48.751	48.751	-	48.388	48.388	-

Het programma opgesplitst naar inhoudelijke ambities en de conform BBV verplichte productgroepen geeft het volgende beeld:

Programma Publieke Gezondheid (x € 1.000)	Raming 2022-0			Raming 2023-0		
	Baten	Lasten	Saldo	Baten	Lasten	Saldo
Een veiligere leefomgeving	2.500	8.649	-6.149	1.875	8.210	-6.335
Minder kwetsbaren	-	729	-729	-	957	-957
Gezondere wijken en scholen	-	1.364	-1.364	-	1.000	-1.000
Een goede start voor ieder kind	-	23.511	-23.511	-	23.790	-23.790
Voorkomen van gezondheidsproblemen en -risico's	-	2.446	-2.446	-	2.482	-2.482
Algemene dekkingsmiddelen	45.615	-	45.615	46.276	-	46.276
Overhead	-	11.913	-11.913	-	11.806	-11.806
Bedrag onvoorzien	-	101	-101	-	104	-104
Geraamde totaal saldo van baten en lasten	48.115	48.714	-599	48.151	48.348	-198
Mutaties reserves	636	38	599	238	40	198
Geraamd resultaat	48.751	48.751	-	48.388	48.388	-

Vennootschapsbelasting

Aangezien verwacht wordt dat over de taken, die GGDrU uitvoert, geen winst wordt gemaakt, is in de begroting 2023 een bedrag van €0 opgenomen aan last voor de vennootschapsbelasting.

Onvoorzien

In de begroting 2023 is rekening gehouden met een post 'Onvoorzien' van €104.000, waarmee voldaan wordt aan de norm van 0,3% over de totale inwoner- en kindbijdrage (zoals opgenomen in de financiële verordening van GGDrU).

3.2 Ontwikkelingen algemene gemeentelijke bijdrage 2023-2026

Verskillende factoren zijn van invloed op de ontwikkeling van de inwonerbijdrage en de kindbijdrage.

1. De loonindex; deze wordt berekend op basis van de uitgangspunten van de Kaderbrief. Daarin is opgenomen dat de cao en de premie-ontwikkelingen van het werkgeversdeel worden gevolgd. Bij het ontbreken van een cao wordt de loonvoet sector overheid uit de meest recente gemeentecirculaire toegepast. Bij het opstellen van deze begroting is de cao voor 2022 vastgesteld. De effecten op de salarislast is in deze begroting verwerkt. Deze cao is geldend tot en met 2022, daardoor is er voor het jaar 2023 gerekend met de loonvoet sector overheid voor het jaar 2023 uit de septembercirculaire 2021 à 2,3%. Naast bovengenoemde ontwikkeling is ook de mutatie in de werkgeverspremies van invloed op de loonindexatie. Zowel de pensioenpremies als de sociale verzekeringspremies dalen licht.

Alle effecten op de loonindex samen leiden tot een stijging van de loonkosten van GGDrU van circa € 696k.

2. De prijsindex; hiervoor wordt uitgegaan van het Bruto Binnenlands Product, zoals opgenomen in de septembercirculaire 2021 van het Gemeentefonds. Bij begroting 2022-0 is gerekend met een prijsindex van 1,4%. Uit de septembercirculaire 2021 blijkt dat de prijsindex voor 2022 is bijgesteld naar 1,8%. Hierdoor passen we een correctie toe à 0,4%. Voor het jaar 2023 is de prijsindex 1,9% waardoor de totale prijsindex die toegepast wordt in de begroting 2023-0 uitkomt op 2,3%. Dit leidt tot een materiële kostenstijging van circa € 334k. De totale indexering komt hiermee uit op circa € 1.030K. Dit is lager dan aangegeven in de kaderbrief en dit wordt veroorzaakt door de lagere werkgeverslasten.
3. Specifiek voor de kindbijdrage geldt in 2023 nog een derde factor die van invloed is. Namelijk een tweetal extra uitkeringen in het gemeentefonds voor Prenataal huisbezoek (PHB) en de HPV vaccinatie voor jongens via het rijksvaccinatieprogramma.

- *Prenataal huisbezoek*

Het wetsvoorstel 'Prenataal huisbezoek door de jeugdgezondheidszorg (PHB JGZ)' gaat naar alle waarschijnlijkheid in per 1 juli 2022. Hiermee wordt elke gemeente verplicht gezinnen in een kwetsbare situatie (dit betreft gemiddeld 16% van de kinderen) een prenataal huisbezoek (PHB) aan te bieden. JGZ begeleidt met een dergelijk bezoek aanstaande ouders naar het ouderschap en een optimale start voor hun kind. JGZ spant zich in om aan te sluiten op de regionale en lokale geboortezorgketen, om zo in samenwerking met hen en het brede sociaal domein kinderen al in een vroeg stadium meer kansen te geven om gezonder en gelukkiger op te groeien. Uit de septembercirculaire 2021 blijkt dat er in totaal structureel € 5,3 miljoen wordt toegevoegd aan de algemene uitkering van het Gemeentefonds. Voor de GGDrU gemeenten, exclusief gemeente Utrecht, komt dit neer op een uitkering van € 275.621. De uitkering gedeeld door het aantal kinderen per 1-1-2021 (209.077) in de regio komt dit uit op een verhoging van de kindbijdrage (KB) van € 1,318 per kind.

- *Rijksvaccinatieprogramma HPV mannen*

Met ingang van 1 januari 2022 worden naast meisjes ook jongens in het kader van het Rijksvaccinatieprogramma gevaccineerd tegen het Humaan Papillomavirus (HPV-virus). Daarnaast wordt de vaccinatieleeftijd verlaagd naar 10 jaar. Ten behoeve van deze taakuitbreiding is de algemene uitkering van het Gemeentefonds structureel opgehoogd met € 2,77 miljoen. Voor de GGDrU gemeenten, exclusief gemeente Utrecht, komt dit neer op een uitkering van € 176.327. De uitkering gedeeld door het aantal kinderen per 1-1-2021 (209.077) in de regio komt dit uit op een KB verhoging van € 0,843 per kind.

De financiële impact van de drie bovengenoemde factoren vertaalt zich in een mutatie van de inwonerbijdrage (IWB) en kindbijdrage (KB), welke in onderstaande tabellen uiteen zijn gezet.

Gemeente	IWB 2022-0	Loon index	Prijs index	IWB 2023-0
MN-gemeenten (m.u.v. Eemnes)	5,881	0,085	0,041	€ 6,007
Gemeente Eemnes	5,608	0,081	0,039	€ 5,728
Gemeente Utrecht *	3,884	0,056	0,027	€ 3,967

* Bedrag is exclusief de bijdragen voor Epidemiologie en Gezondheidsbevordering (lump sum bedragen)

Gemeente	KB 2022-0	Loon index	Prijs index	PHB	HPV	KB 2023-0
MN-gemeenten	124,628	1,802	0,864	1,318	0,843	€ 129,457

Gemeenten Eemnes en Utrecht

De gemeente Eemnes betaalt een lagere inwonerbijdrage omdat zij geen Wmo-taak van GGDrU afneemt. De gemeente Utrecht betaalt een lagere inwonerbijdrage omdat zij geen Wmo-taak van GGDrU afneemt en omdat voor de taken epidemiologie en gezondheidsbevordering een liaison-constructie op basis van een vaste bijdrage is afgesproken. Tevens betaalt de Gemeente Utrecht geen kindbijdrage, omdat er geen Jeugdgezondheidszorg taken worden afgenomen. In onderstaande tabel staan de bijdragen van gemeente Utrecht voor de basistaken Epidemiologie en Gezondheidsbevordering voor de jaren 2022 tot en met 2026.

Vaste bijdrage	2022	2023	2024	2025	2026
Utrecht (Epidemiologie)	59.735	61.015	61.625	62.240	62.860
Utrecht (Gezondheidsbevordering)	59.735	61.015	61.625	62.240	62.860

Meerjarenperspectief inwoner- en kindbijdragen

Het meerjarenperspectief voor het verwachte bedrag aan inwoner- en kindbijdrage per gemeente voor 2022-2026 hebben we inzichtelijk gemaakt (indicatief). Uitgangspunt daarbij zijn de inwoneraantallen en kind aantallen per 1 januari 2021 die voor de begroting 2023 zijn gebruikt.

Gemeente	Aantal inwoners 1-1-2021	Aantal kinderen 1-1-2021	2022*	2023*	2024*	2025*	2026*
Amersfoort	157.462	34.128	5.249	5.364	5.418	5.472	5.526
Baarn	24.792	4.725	741	761	768	776	784
Bunnik	15.341	3.368	504	528	533	539	544
Bunschoten	22.019	5.086	764	791	799	807	815
De Bilt	43.384	9.089	1.372	1.437	1.452	1.466	1.481
De Ronde Venen	44.720	8.554	1.334	1.376	1.390	1.404	1.418
Eemnes	9.362	1.863	285	295	298	301	304
Houten	50.223	11.592	1.764	1.802	1.820	1.839	1.857
IJsselstein	33.819	6.999	1.108	1.109	1.120	1.132	1.143
Leusden	30.544	6.181	952	984	993	1.003	1.013
Lopik	14.456	2.987	466	474	478	483	488
Montfoort	13.896	2.979	461	469	474	479	483
Nieuwegein	63.866	11.814	1.855	1.913	1.932	1.951	1.971
Oudewater	10.138	2.046	324	326	329	332	336
Renswoude	5.556	1.391	204	213	216	218	220
Rhenen	20.203	4.296	660	677	684	691	698
Soest	46.906	9.284	1.435	1.484	1.498	1.513	1.529
Stichtse Vecht	65.108	13.181	2.037	2.097	2.118	2.140	2.161
Utrecht	359.370		1.508	1.548	1.563	1.579	1.595
Utrechtse Heuvelrug	49.946	9.905	1.514	1.582	1.598	1.614	1.630
Veenendaal	66.912	14.771	2.237	2.314	2.337	2.361	2.384
Vijfheerenlanden	57.829	12.023	1.817	1.904	1.923	1.942	1.961
Wijk bij Duurstede	23.925	4.691	738	751	758	766	774
Woerden	52.694	11.229	1.717	1.770	1.788	1.806	1.824
Woudenberg	13.639	3.248	482	502	507	512	518
Zeist	65.043	13.647	2.105	2.157	2.179	2.201	2.223
Totaal	1.361.153	209.077	33.634	34.629	34.975	35.325	35.678

* bedragen * € 1.000

nb 1: Kindaantal gemeente Utrecht onvermeld aangezien deze gemeente geen taken op het gebied van Jeugdgezondheidszorg afneemt bij GGDrU

nb 2: Bijdrage gemeente Utrecht is inclusief de liaisonbijdrage gezondheidsbevordering en epidemiologie

nb 3: Bedragen 2022 zijn gebaseerd op inwoner- en kind aantallen per 1-1-20. Bijdragen 2023 en verder zijn gebaseerd op inwoner- en kind aantallen per 1-1-21.

3.3 Bijdragen en vergoedingen per gemeente 2023

In het volgende overzicht staan de verwachte gemeentelijke bijdragen voor wettelijke-, intensivering van wettelijke taken, collectieve taken en maatwerk. In bijlage 4 is per gemeente de gedetailleerde weergave neergezet.

Gemeente	Wettelijke taken	Intensivering wettelijke taken	Collectieve taken	Maatwerk	Totale bijdrage 2023-0
Amersfoort	1.227	50	4.520	857	6.655
Baarn	190	14	632	146	981
Bunnik	120	2	446	42	610
Bunschoten	149	10	667	92	917
De Bilt	361	4	1.204	90	1.658
De Ronde Venen	346	9	1.137	230	1.723
Eemnes	69	6	243	45	362
Houten	393	3	1.527	154	2.076
IJsselstein	269	11	928	130	1.338
Leusden	225	8	819	76	1.127
Lopik	110	1	393	83	587
Montfoort	102	5	392	92	591
Nieuwegein	456	11	1.572	302	2.340
Oudewater	81	2	272	55	409
Renswoude	39	-	182	6	228
Rhenen	153	-	565	93	811
Soest	344	17	1.235	165	1.761
Stichtse Vecht	528	12	1.748	358	2.646
Utrecht	1.548	103	140	463	2.254
Utrechtse Heuvelrug	396	17	1.315	105	1.833
Veenendaal	523	-	1.941	170	2.634
Vijfheerenlanden	446	44	1.590	277	2.358
Wijk bij Duurstede	176	8	620	79	883
Woerden	402	10	1.483	356	2.251
Woudenberg	113	9	426	38	586
Zeist	533	27	1.814	156	2.530
Totaal gemeenten	9.297	384	27.812	4.656	42.148
Niet-gemeentelijke opbrengsten					6.240
Totaal Bijdrage begroting 2023-0					48.388

Bedragen x € 1.000,-

3.4 Autorisatie vervanging activa

In 2021 hebben we de meerjarige investeringskalender geactualiseerd. Op basis hiervan is de investeringsbehoefte voor de periode 2023 tot en met 2026 opgenomen. Alle bedragen zijn gebaseerd op prijspeil 2023.

Autorisatie van de investeringskredieten vindt plaats door middel van vaststelling van de begroting en begrotingswijziging. In de onderstaande tabel zijn de investeringskredieten opgenomen.

Investeringskredieten (x € 1.000)					
Categorie	Soort	2023	2024	2025	2026
<i>Medische apparatuur</i>					
	Audio- en bloeddrukmeters, weegschalen	50	50	50	50
Totaal Medische apparatuur		50	50	50	50
<i>Inventaris</i>					
	Koelkasten	30	30	30	30
	Stoelen/tafel/kasten	90	90	90	90
	Bureaustoelen	25	25	25	25
	Raambekleding	20	20	20	20
	Diverseninventaris	20	20	20	20
	Couverteermachine	12	-	-	-
Totaal Inventaris		197	185	185	185
<i>Computerapparatuur</i>					
	Telefonie	30	190	-	-
	Hardware en printers	1.000	33	50	-
Totaal Computerapparatuur		1.030	223	50	-
<i>Vervoermiddelen</i>					
	Personen-en bestelwagens	-	-	125	-
Totaal Vervoermiddelen		-	-	125	-
Totaal		1.277	458	410	235

3.5 Meerjarenraming 2023-2026

De gecompriëerde meerjarenraming van het programma Publieke Gezondheid is gebaseerd op de ambities uit deze begroting. Er is geen rekening gehouden met toekomstige ontwikkelingen.

Programma (x €1.000)	Raming 2023			Raming 2024			Raming 2025			Raming 2026		
	Baten	Lasten	Saldo	Baten	Lasten	Saldo	Baten	Lasten	Saldo	Baten	Lasten	Saldo
Publieke Gezondheid	48.151	48.348	-198	48.756	49.282	-526	49.668	49.908	-240	50.656	50.706	-50
Geraamde saldo	48.151	48.348	-198	48.756	49.282	-526	49.668	49.908	-240	50.656	50.706	-50
Mutaties reserves	238	40	198	566	40	526	280	40	240	90	40	50
Geraamd resultaat	48.388	48.388	-	49.322	49.322	-	49.948	49.948	-	50.746	50.746	-

3.6 Overzicht van incidentele baten en lasten

De begroting 2023 is gebaseerd op structurele baten en lasten. Daarbij worden de maatwerkafspraken met gemeenten voor de vorm als structureel gecategoriseerd. Uiteraard zijn gemeenten autonoom in het bepalen van de omvang van het maatwerk. Onderstaande twee tabellen geven de incidentele lasten en onttrekkingen uit de reserves weer en het structurele begrotingssaldo.

Incidentele Baten & lasten (x € 1.000)	2023	2024	2025	2026
<i>Incidentele lasten</i>				
Friciekosten digitalisering logistiek proces	75	-	-	-
Uitvoering Monitor Volwassenen	-	160	-	-
<i>Reserves</i>				
Onttrekking algemene reserve evaluatie ombuigingen	216	390	280	90
Onttrekking bestemmingsreserve 'Monitor Volwassenen'	-	160	-	-
Geraamd incidenteel resultaat	141	390	280	90

Structureel begrotingssaldo (x € 1.000)	2023	2024	2025	2026
Saldo baten en Lasten	-198	-526	240	50
Toevoegingen en onttrekkingen reserves	198	526	-240	-50
Begrotingssaldo na bestemming	-	-	-	-
Waarvan incidentele baten en lasten	141	390	280	90
Structureel begrotingssaldo	-141	-390	-280	-90

3.7 Beleidsindicatoren

Conform de regeling beleidsindicatoren gemeenten van de Minister van Binnenlandse Zaken en Koninkrijksrelaties van 24 maart 2016 moeten onderstaande beleidsindicatoren in de programmaverantwoording van GGDrU worden opgenomen.

Omschrijving	Eenheid	Score
Inwoners per 1-1-21	Aantal	1.361.153
Apparaatskosten	€ 1.000	11.309
Apparaatskosten per inwoner	€	8,31
Formatie (exclusief inhuur)	Fte	447
Formatie per 1.000 inwoners	Fte	0,33
Bezetting (exclusief inhuur) ultimo 2022	Fte	499
Bezetting per 1.000 inwoners	Fte	0,37
Kosten inhuur derden	€ 1.000	2.329
Loonsom (exclusief overige personeelslasten)	€ 1.000	33.853
Kosten inhuur derden in % van loonsom	%	6,9%
Overhead	€ 1.000	11.309
Totale lasten	€ 1.000	48.388
Overhead in % van totale lasten	%	23%

3.8 Ombuigingen: intensiveringen en besparingen

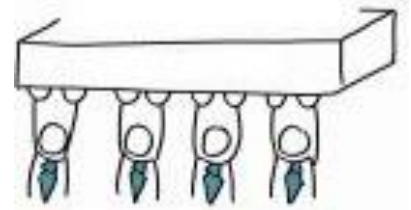
Eén van de onderdelen uit de bestuursagenda 2016-2019 was de basis op orde krijgen. Voor GGDrU betekende dat het zorgen voor een adequate crisisorganisatie, meer ruimte voor ontwikkelen en uitvoeren van noodzakelijke verbeteringen, een verbindende GGD op herkenbare toegankelijke locaties en een stevige ICT infrastructuur. Destijds is in beeld gebracht dat het op orde brengen van deze basis circa €1,5 miljoen aan intensiveringen met zich mee zou brengen. Doel hierbij was om dit te realiseren zonder extra gemeentelijke bijdrage, met andere woorden via ombuigingen. Wel heeft het Algemeen Bestuur ingestemd met de inzet van exploitatievoordelen, bestemmingsreserves en de algemene reserve publieke gezondheid onder de voorwaarde dat GGDrU voldoende weerstandsvermogen had op basis van de risico-inventarisatie. GGDrU heeft de voortgang van de uitvoering van de intensiveringen en besparingen en de effecten op de reservepositie over een langere periode bestuurlijk gedeeld. Uit de actualisatie Ombuigingenplan die begin december 2020 in het AB aan de orde is geweest bleek dat het merendeel van de intensiveringen en besparingen inmiddels gerealiseerd was. Het bestuur heeft toen besloten om de periodieke actualisaties van het ombuigingenplan niet meer apart vast te stellen, maar vanaf begroting 2022 integraal onderdeel te laten uitmaken van de begroting.

De voornaamste nog niet gerealiseerde ombuigingen zijn de intensiveringen en besparingen gerelateerd aan GGiD. Vanwege de vertraging in de oplevering van GGiD is er ten tijde van het opstellen van de ontwerpbegroting 2023 onzekerheid over het moment waarop de geplande intensiveringen en besparingen gerealiseerd kunnen gaan worden. Voor de overige nog niet gerealiseerde ombuigingen geldt dat er momenteel aan gewerkt wordt deze binnen afzienbare tijd te realiseren. De jaren 2020-2024 worden incidenteel afgedekt door de volledige inzet van de bestemmingsreserves Ombuigingen en GGiD en de gedeeltelijke inzet van de bestemmingsreserve JGZ en de algemene reserve. De algemene reserve publieke gezondheid loopt naar verwachting tot aan eind 2023 terug van circa €2,5 miljoen per einde 2021 naar circa €0,85 miljoen eind 2026.

4. Verplichte paragrafen

Dit hoofdstuk bevat de verplichte paragrafen volgens het BBV.

4.1 Weerstandsvermogen en risicobeheersing



4.1.1. Weerstandsvermogen

Kunnen we financiële tegenvallers opvangen zonder te bezuinigen? Het antwoord op deze vraag is te vinden in het weerstandsvermogen van onze organisatie.

Het weerstandsvermogen is het resultaat van de verhouding tussen enerzijds de weerstandscapaciteit en anderzijds de risico's die financiële impact kunnen hebben op de organisatie. De weerstandscapaciteit bestaat uit de algemene reserve. Per 31 december 2021 bedraagt de weerstandscapaciteit €2.592.203 (zijnde de algemene reserve van GGDrU) vòòr resultaatbestemming 2021.

4.1.2. Risicobeheersing

De paragraaf weerstandsvermogen gaat over hoe solide de financiële huishouding van GGDrU is. Weerstandsvermogen is van belang wanneer zich financiële tegenvallers voordoen. Het weerstandsvermogen is het resultaat van de verhouding tussen de weerstandscapaciteit en de risico's.

In de notitie 'Weerstandsvermogen en risicobeheersing' (vastgesteld in de vergadering van het algemeen bestuur op 26 maart 2015) zijn uitgangspunten opgenomen voor de uitvoering van de risico-inventarisatie. De actualisatie van de risico-inventarisatie vindt tweemaal per jaar (januari/februari en augustus/september) plaats door deze risico's met de betreffende managers te bespreken. Begin januari 2022 heeft de meest recente actualisatie van de risico-inventarisatie plaatsgevonden. Deze actualisatie maakt onderdeel uit van de reguliere P&C-cyclus en heeft daardoor nadrukkelijk de aandacht van GGDrU.

Reizigersadvisering

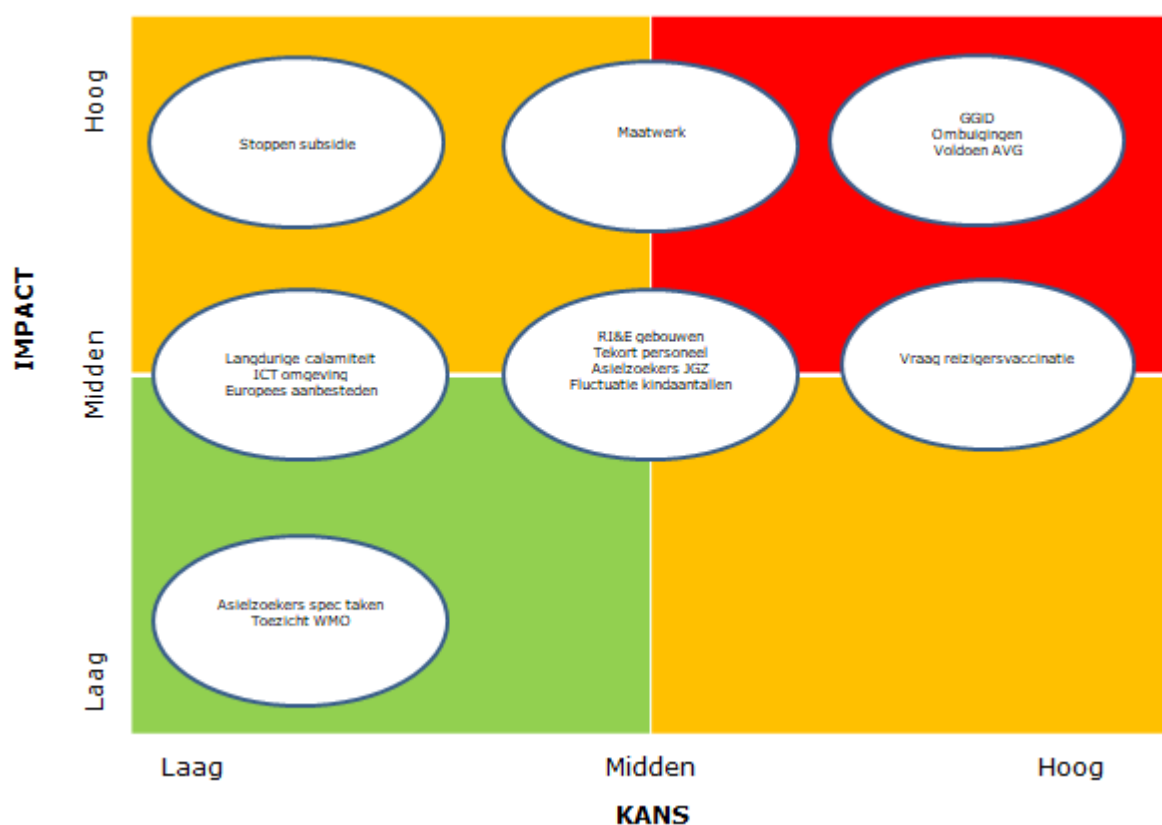
In 2019 is besloten om voor de taak 'Reizigersadvisering' een separate bestemmingsreserve te vormen, zodat de jaarlijkse exploitatieresultaten van deze taak ten gunste of ten laste van deze reserve worden gebracht. Een eventueel gekwantificeerd risico komt derhalve niet meer ten laste van de weerstandscapaciteit.

Jeugdgezondheidszorg

Ten aanzien van de taak 'Jeugdgezondheidszorg' (inbegrepen het GGiD) is een vrijwaringsbepaling vastgelegd met de gemeente Utrecht. Dit houdt in dat de gemeente Utrecht wordt gevrijwaard voor JGZ-exploitatieresultaten. Ook op de kosten van de bouw van een nieuw digitaal dossier ('GGiD') is dit van toepassing. Eventuele risico's hierop (GGiD en JGZ exploitatieresultaten) moeten separaat afgedekt worden en niet middels aanhouden van een algemene reserve.

Voor alle andere financieel gekwantificeerde risico's is het gewenst dat GGDrU hiervoor over voldoende weerstandscapaciteit beschikt.

De actualisatie van de risico-inventarisatie leidt tot onderstaande risicokaart, waarbij de GGD-brede risico's, risico ten aanzien van Reizigersadvisering en ten aanzien van het GGiD tezamen is opgenomen. In de uitwerking van de kwantificering van de risico's naar euro's weerstandsvermogen wordt uiteraard wel een splitsing aangebracht in de drie groepen (interne bedrijfsvoering, samenwerking in de gemeenschappelijke regeling en externe ontwikkelingen) van risico's.



Op basis van de geactualiseerde risico-inventarisatie heeft een financiële kwantificering plaatsgevonden van de benoemde GGD-brede risico's. Dit leidt tot de volgende opstelling:

Nr	Categorie	Oorzaak	Impact / Risicobedrag	Actiepunt	Benodigd weerstandsvermogen
A. INTERNE BEDRIJFSVOERING					
A1.	Europees aanbesteden (EA)	Intern is niet bij iedereen voldoende kennis van aanbesteden	Er wordt niet voldaan aan de aanbestedingsregels	Elk halfjaar wordt een aanbestedingen-inkoopkalender gemaakt. Deze inkoopkalender geeft inzicht in de aanbestedingen die in voorbereiding zijn. Verder wordt meer aandacht besteed aan interne communicatie aanbestedingsregels en delen van kennis. Inhuur extern bureau voor ondersteuning voor EA en na trajecten.	12.000
A2.	ICT omgeving (infrastructuur)	Telefooncentrale 'end-of-life' en 'end-of-support'	Mogelijke problemen met de telefooncentrale wegens gebrek aan onderdelen en support	Nieuwe telefooncentrale zou in Q1/Q2-2020 worden geïmplementeerd. Aanbesteding via VNG. Realisatie is nu in juridisch traject met leverancier beland. Binnen het coronabedrijf wordt gewerkt met concept telefooncentrale, die toepasbaar is voor de reguliere GGD.	3.000

A3.	Voldoen aan regels voor omgang met persoonsgegevens Algemene verordening gegevensbescherming (AVG)	GGD-en maken veel gebruik van persoonsgegevens. Er bestaan nog steeds wezenlijke risico's voor bescherming van persoonsgegevens bij testen, vaccineren en het bron- en contactonderzoek tijdens de coronapandemie blijkt uit onderzoek AP	Niet voldoen aan AVG	Cyclische benadering beleid, processen en projectuitvoering. Optimaliseren taakverdeling met voldoende functiescheiding tussen Functionaris Gegevensbescherming (FG), Information Security Officer (ISO) en Privacy Officer (PO). Maatregelen blijven nemen om persoonsgegevens beter te beschermen. Detectie van cyberdreigingen door investeringen cyber security.	80.000
A4.	Fluctuatie kindaantallen	Vanaf 2018 financiering JGZ op basis van kindaantallen. Aantal kinderen neemt af	Structurele lasten bij fluctuatie opbrengsten	Deels op te vangen door natuurlijk verloop medewerkers. Eventueel methodiek financiering evalueren	30.000
A5.	Asielzoekers, specialistische taken	Wisselende instroom van asielzoekers	Structurele lasten bij fluctuatie opbrengsten	Op te vangen door tijdelijke krachten	1.500
A6.	Asielzoekers JGZ	Aanbesteding JGZ dienstverlening bij asielzoekers	Structurele lasten bij fluctuatie opbrengsten	Op te vangen door tijdelijke krachten	30.000
A7.	Tekort gekwalificeerd (medisch) personeel	Lastig om personeel te vinden	Onvoldoende capaciteit en kennis voor werk	Werven en opleiden specifieke functie	30.000
B. SAMENWERKING IN DE GR					
B1.	Ombuigingen	Intensiveringen noodzakelijk, ombuiging noodzakelijk voor financiering	Ombuigingen worden niet uitgevoerd conform plan	Monitoren stand van zaken met betrekking tot ombuigingen	320.000
B2.	Maatwerk	Aansluiten behoefte gemeente, afname vraag maatwerk door gemeente en ook financiële positie gemeenten kan aanleiding zijn maatwerk te stoppen.	Structurele lasten bij fluctuatie opbrengsten	Aanhouden flexibele schil van medewerkers	150.000
C. EXTERNE ONTWIKKELINGEN					
C1.	Risico Inventarisatie & Evaluatie	Arbobeleid is wettelijk verplicht (risico-inventarisatie en -evaluatie (RI&E) is basis). Zorgdragen gezonde en veilige (thuis)werkplek werknemer, werkplekinrichting en ontvangst en vergaderruimte hoofdkantoor	Uitvoering door medewerkers GGDrU zelf. Voorkomen gezondheidsklachten en ongevallen. Minder ziekteverzuim, bevorderen werkplezier en productiviteit.	Uitvoeren en vervolg geven aan RI&E (is een meerjarig plan van aanpak). Opnieuw bekijken van de risico's verbouwing. Bijbehorende Plan van aanpak wordt aantoonbaar actueel gehouden	30.000
C2.	Nieuwe pandemie	Onzekerheden over toekomstige verloop van de coronapandemie en nieuwe infectieziekten en de gevolgen voor de volksgezondheid op korte en lange termijn.	Capaciteitsproblemen (schaarste van mensen, (financiële) middelen, kennis)	Samenwerking met veel verschillende partijen. Infectieziektebestrijding (IZB) bestrijdt de verspreiding van infectieziekten binnen de regio met onderzoek, ondersteuning en voorlichting.	320.000
C3.	Stoppen subsidie seksuele gezondheid	Mogelijke veranderingen in wetgeving	Structurele personenlasten	Vinger aan pols houden bij VWS. VWS heeft aangegeven dat een subsidie niet zomaar wordt gestopt. De intentie is uitgesproken om bestaande structuren te behouden.	60.000
C4.	Verbouwing Dreef 5	Veranderingen geopolitieke situatie en/of in marktontwikkelingen.	Ontwerp niet maakbaar, het budget ontoereikend, planning onrealistisch	Tijdens het project extra onderzoek laten uitvoeren	60.000
Totaal GGD-brede risico's					1.126.500

Benodigde weerstandscapaciteit GGD-brede risico's

Op basis van de risico-inventarisatie bedraagt de benodigde weerstandscapaciteit €1.128.000. De beschikbare weerstandscapaciteit is €2.592.203. Daarmee is de verhouding (beschikbaar/nodig) 2,298. Hiermee zijn de genoemde risico's financieel afdoende afgedekt.

Uit het laatste bestuurlijk gedeelde Ombuigingenplan blijkt echter dat de Algemene Reserve naar verwachting de komende jaren zal teruglopen naar een saldo van circa €850.000 wat in de buurt komt van het minimum niveau van de benodigde weerstandscapaciteit op basis van de huidige risico-inventarisatie. GGDrU onderschrijft het attentiepunt dat de externe accountant hierover heeft gemaakt naar aanleiding van de eindejaarscontrole 2021, namelijk dat GGDrU hiermee scherp aan de wind vaart en weinig tot geen ruimte overhoudt om additionele tegenvallers zelf op te vangen.

Kwantificering risico Reizigersadvisering

Op basis van de geactualiseerde risico-inventarisatie heeft een financiële kwantificering plaatsgevonden van het benoemde risico ten aanzien van de taak Reizigersadvisering. Dit leidt tot de volgende opstelling.

Nr	Categorie	Oorzaak	Risico	Actiepunt	Benodigd weerstandsvermogen
A. INTERNE BEDRIJFSVOERING					
RA1.	Vraag naar reizigersvaccinatie	Fluctuaties in vraag vaccinaties. Onduidelijk welke impact corona heeft op de vraag op lange termijn heeft.	Structurele lasten bij fluctuatie opbrengsten	Aanhouden flexibele schil van medewerkers. Businesscase wordt verder uitgewerkt (op gebied van taakverdeling en financieel kader)	30.000
Totaal risico's reizigersadvisering					30.000

Weerstandscapaciteit risico Reizigersadvisering

De weerstandscapaciteit voor dit risico bestaat uit de bestemmingsreserve Reizigersadvisering. Per 31 december 2021 bedraagt de weerstandscapaciteit €0.

Benodigde weerstandscapaciteit risico Reizigersadvisering

Op basis van de risico-inventarisatie bedraagt de benodigde weerstandscapaciteit €30.000. De beschikbare weerstandscapaciteit is €0. Omdat de weerstandscapaciteit €0 is kan geen verhouding (beschikbaar/nodig) worden berekend. Hiermee is het genoemde risico financieel niet afdoende afgedekt. We streven ernaar in 2023 een positief resultaat te genereren om voldoende buffer te creëren in de bestemmingsreserve reizigersadvisering om het financiële risico af te kunnen dekken.

Kwantificering risico GGID

Op basis van de geactualiseerde risico-inventarisatie heeft een financiële kwantificering plaatsgevonden van het benoemde GGID-risico. Dit leidt tot de volgende opstelling.

Nr	Categorie	Oorzaak	Risico	Actiepunt	Benodigd weerstandsvermogen
B. SAMENWERKING IN DE GR					
B3.	Aanbesteding GGID	Betreft de bouw van een nieuw digitaal dossier met twee andere GGD-en. Tests geven aan dat software nog niet uitgerold kan worden.	Incidenteel hogere kosten in zowel bouwfase als licentiekosten bestaande software (verlengen van gebruik). Tevens later moment van realiseren ombuigingen	Intensivering communicatie projectvoortgang. Afhankelijk projectvoortgang van worden verdere vervolgstappen geformuleerd	320.000
Totaal risico's GGID					320.000

De afdekking van dit risico vindt plaats door ombuigingen op JGZ-taken. Gezien de onzekerheid omtrent de oplevering van het GGID conform afspraken werkt GGDrU momenteel alternatieve scenario's uit voor mogelijke JGZ-besparingen, anders dan eerder opgenomen in

het laatste bestuurlijk gedeelde Ombuigingenplan. Net zoals in het Ombuigingenplan maakt de gedeeltelijke inzet van de JGZ-bestemmingsreserve hier onderdeel van uit.

4.1.3. Financiële kengetallen

Kengetallen zijn getallen die de verhouding uitdrukken tussen bepaalde onderdelen van de resultatenrekening of de balans en kunnen helpen bij de beoordeling van de financiële positie van de GGDrU. Deze kengetallen maken inzichtelijk(er) over hoeveel (financiële) ruimte de GGDrU beschikt om structurele en incidentele lasten te kunnen dekken of opvangen. De kengetallen bedoeld in artikel 11, tweede lid, onderdeel d uit het BBV, zijn in de onderstaande tabel berekend en toegelicht en zijn afgeleid uit de geprognosticeerde balans (zie hoofdstuk 5). Zie voor een nadere toelichting ook bijlage 3. Twee kengetallen (grondexploitatie en belastingcapaciteit) hebben geen betrekking op GGDrU.

Kengetallen	Realisatie 2021	Begroting 2022-0	Begroting 2023-0
Netto schuldquote	2,4%	20,9%	20,8%
Netto schuldquote gecorrigeerd voor alle verstrekte leningen	2,4%	20,9%	20,8%
Solvabiliteitsratio	7,7%	16,0%	15,3%
Structurele exploitatieruimte	-0,7%	-0,6%	-0,4%

- *Netto schuldquote (inclusief gecorrigeerd voor alle leningen)*
De netto schuldquote weerspiegelt het niveau van de schuldenlast ten opzichte van de eigen middelen en geeft een indicatie van de druk van de rentelasten en de aflossingen op de exploitatie. Volgens het BBV moeten twee ratio's worden weergegeven, te weten de 'netto schuldquote' en 'netto schuldquote gecorrigeerd voor alle verstrekte leningen'. Hoe hoger de schuld hoe hoger de netto schuldquote. De positie van de GGDrU is positief te noemen.
- *Solvabiliteitsratio*
Dit kengetal geeft inzicht in de mate waarin GGDrU in staat is aan zijn financiële verplichtingen te voldoen. Hoe hoger de solvabiliteitsratio, hoe beter GGDrU zijn verplichtingen kan voldoen en hoe gunstiger de financiële weerbaarheid is. De solvabiliteit wordt berekend als de verhouding tussen het eigen vermogen ten opzichte van het totale vermogen. De solvabiliteitverhouding 2023 daalt ten opzichte van 2022, dit als gevolg van de geprognosticeerde onttrekkingen aan de reserves.
- *Structurele exploitatieruimte*
Dit kengetal geeft aan hoe groot de structurele exploitatieruimte is, doordat wordt gekeken naar de structurele baten en lasten en deze worden vergeleken met de totale baten. Een neutraal of positief percentage betekent dat de structurele baten toereikend zijn om de structurele lasten (waaronder de rente van de langlopende leningen) te dekken. Het geprognosticeerde tekort in de exploitatieruimte daalt in 2023 in vergelijking met 2022.

4.2 Onderhoud kapitaalgoederen

Om kwaliteit te kunnen leveren, moeten we over adequate huisvesting beschikken. Het is van belang dat de waarde van onze gebouwen op peil blijft. Die waarde hangt samen met de aantrekkelijkheid van de gebouwen en hun omgeving. Voor de hoofdvestiging zijn onderhoudscontracten afgesloten voor installaties en bouwkundige onderdelen.

Voor overige kapitaalgoederen zoals archiefstellingen en telefooncentrales worden ook onderhoudscontracten afgesloten. Daarmee borgen we de functionaliteit en levensduur. In het geval van lease of huur wordt het onderhoud in contracten meegenomen.

4.3 Financiering en treasury

De GGDrU beschikt over een actueel treasurywet. In de paragraaf leggen we de begrippen uit. Ook beschrijven we de renteontwikkeling, kasgeldlimiet, renterisico en onze financieringspositie. In dit wet is onder meer opgenomen dat, door de invoering van het Schatkistbankieren, de verplichting geldt dat overtollig kasgeld dagelijks naar de staatskas moeten worden afgestort.

Renterisiconorm

Het renterisico op de lange financiering is gebonden aan een maximum. Dit is wettelijk vastgesteld op de renterisiconorm van 20% van het begrotingstotaal. Onder *lange financiering* vallen alle financieringsvormen met een rente typische looptijd van langer dan één jaar.

De definitie van *renterisico* is het minimum van de netto nieuw aangetrokken schuld en de betaalde aflossingen, vermeerderd met het saldo van contractuele renteherzieningen op de opgenomen en uitgezette geldleningen. In de onderstaande tabel staat het renterisico voor de jaren 2023 tot en met 2026.

Renterisico norm	Bedragen x € 1.000	Begroting 2023-0	Begroting 2024-0	Begroting 2025-0	Begroting 2026-0
1.	Renteherziening	-	-	-	-
2.	Betaalde aflossingen	403	404	404	404
1+2 = 3	<i>Renterisico</i>	403	404	404	404
4.	Renterisico-norm	9.681	9.868	9.993	10.153
5a.	Ruimte onder renterisico-norm (4 > 3)	9.278	9.464	9.590	9.749
5b.	Overschrijding renterisico-norm (3 > 4)	-	-	-	-
Berekening renterisico-norm					
4a.	Begrotingstotaal jaar T	48.406	49.340	49.966	50.765
4b.	Het bij ministeriële regeling vastgestelde percentage	20%	20%	20%	20%
4. (4a * 4b)	<i>Renterisico-norm</i>	9.681	9.868	9.993	10.153

Renteontwikkeling

Wij hebben ten tijde van opstellen van de begroting 2023 één pand in eigendom waarvoor twee leningen zijn afgesloten waarvan één lening waarvan de rentevervaldatum samenvalt met de datum waarop de gehele lening wordt afgelost in 2034 en één met een rentevervaldatum in 2024. In 2021 zijn er ten behoeve van de renovatie van de Dreef 5 drie leningen met een verschillende looptijd afgesloten. Het rentepercentage voor deze drie leningen zijn voor de gehele looptijd afgesproken.

Lening nummer	Instelling	Eerste jaar overeenkomst	Looptijd	Rente %	Rente / Aflossing
40.98570.01	BNG	2004	30 jr.	0,05%	12 x per jaar
40.98688.02	BNG	2004	30 jr.	2,89%	12 x per jaar
40.115068	BNG	2021	25 jr.	0,45%	1 x per jaar
40.115069	BNG	2021	15 jr.	0,20%	1 x per jaar
40.115070	BNG	2021	10 jr.	0,05%	1 x per jaar

In de volgende tabel staan de rente en aflossingen van 2023 tot en met 2026.

Overzicht afgesloten leningen	Begroting 2023-0	Begroting 2024-0	Begroting 2025-0	Begroting 2026-0
<i>Totaal vaste schuld begin</i>				
Lening nummer: 40.98570.01	1.613.655	1.469.515	1.325.304	1.181.020
Lening nummer: 40.98688.02	3.350.000	3.350.000	3.350.000	3.350.000
Lening nummer: 40.115068	1.104.000	1.058.000	1.012.000	966.000
Lening nummer: 40.115069	2.006.667	1.863.333	1.720.000	1.576.667
Lening nummer: 40.115070	630.000	560.000	490.000	420.000
Totaal vaste schuld begin	8.704.322	8.300.848	7.897.304	7.493.687
<i>Opmaken</i>				
Lening nummer: 40.98570.01	-	-	-	-
Lening nummer: 40.98688.02	-	-	-	-
Lening nummer: 40.115068	-	-	-	-
Lening nummer: 40.115069	-	-	-	-
Lening nummer: 40.115070	-	-	-	-
Totaal Opmaken	-	-	-	-
<i>Aflossingen</i>				
Lening nummer: 40.98570.01	144.140	144.211	144.284	144.356
Lening nummer: 40.98688.02	-	-	-	-
Lening nummer: 40.115068	46.000	46.000	46.000	46.000
Lening nummer: 40.115069	143.333	143.333	143.333	143.333
Lening nummer: 40.115070	70.000	70.000	70.000	70.000
Totaal aflossingen	403.473	403.544	403.617	403.689
<i>Schuld Ultimo</i>				
Lening nummer: 40.98570.01	1.469.515	1.325.304	1.181.020	1.036.664
Lening nummer: 40.98688.02	3.350.000	3.350.000	3.350.000	3.350.000
Lening nummer: 40.115068	1.058.000	1.012.000	966.000	920.000
Lening nummer: 40.115069	1.863.333	1.720.000	1.576.667	1.433.333
Lening nummer: 40.115070	560.000	490.000	420.000	350.000
Totaal vaste Schuld Ultimo	8.300.848	7.897.304	7.493.687	7.089.997
<i>Rente</i>				
Lening nummer: 40.98570.01	807	735	663	591
Lening nummer: 40.98688.02	96.815	96.815	96.815	96.815
Lening nummer: 40.115068	4.968	4.761	4.554	4.347
Lening nummer: 40.115069	4.013	3.727	3.440	3.153
Lening nummer: 40.115070	315	280	245	210
Totaal Rente	106.918	106.317	105.717	105.116

Kasgeldlimiet

Het renterisico op de korte financiering wordt wettelijk begrensd door de kasgeldlimiet. Hiertoe behoren alle rekening-courant saldi en kortlopende financieringen met een rente typische looptijd korter dan één jaar. De kasgeldlimiet is een percentage van de omzet in de begroting. Voor gemeenschappelijke regelingen is dit percentage 8,2% van het begrotingstotaal aan lasten vóór bestemming, dus met uitzondering van stortingen in reserves.

Onze kasgeldlimiet voor 2023 is €3,95 miljoen, dit is immers 8,2% van €48,4 miljoen. Onze huidige financiële positie geeft geen aanleiding om voor 2023 maatregelen voor te stellen.

4.4 Bedrijfsvoering

Formatie

De totale formatie van onze organisatie komt uit op 447,05 fte. Onze ondersteunende diensten zijn cruciaal om onze organisatie goed te laten draaien. Het gaat om de volgende onderdelen: Financiën, HR, ICT, Facilitair, Directie, Secretariaat, Strategisch Beleid, Kwaliteit, Communicatie en Control. In totaal hebben we 64,53 fte ondersteunende diensten op een totale formatie van 447,05 fte.

Verzekeringen

Wij voeren het beheer van verzekeringen in eigen beheer uit. Het pakket bestaat uit verzekeringen voor:

- brand;
- exploitatiekosten;
- computer- en elektronica;
- rechtsbijstandverzekering en
- aansprakelijkheidsverzekeringen (o.a. wagenpark en bestuurders motorrijtuigen).

De verzekerde waarden worden periodiek beoordeeld en indien nodig aangepast.

Renovatie De Dreef 5

GGDrU is bij project 'Renovatie De Dreef 5' in de fase dat de inschrijvingen van bouwers en installateurs binnen zijn. In de projectplanning is opgenomen om de uitvoering vanaf de zomer van 2022 tot en met de zomer van 2023 te laten plaatsvinden. Gezien de huidige krappe marktomstandigheden en geopolitieke ontwikkelingen vergt dit project een strakke monitoring.

Informatiebeveiliging en privacy

Het Algemeen Bestuur van GGDrU heeft er afgelopen jaar mee ingestemd het onderwerp informatiebeveiliging en privacy structureel stevig te borgen in de GGDrU-organisatie. Inmiddels heeft GGDrU een aantal stappen genomen om dat te concretiseren. Begin 2022 zijn een privacy officer en een information security officer aangetrokken. We verwachten binnen afzienbare termijn ook een chief information security officer aan te kunnen trekken.

4.5 Verbonden partijen

Deze paragraaf geeft inzicht in 'derde rechtspersonen' waarin GGDrU een bestuurlijk en financieel belang heeft. Dit belang heeft zowel betrekking op privaatrechtelijke als publiekrechtelijke organisaties. Privaatrechtelijke organisaties zijn in het Burgerlijk Wetboek nader geregeld, en kunnen stichtingen, verenigingen, coöperaties, vennootschappen en deelnemingen zijn.

4.5.1. GGD GHOR Nederland (Vereniging voor Publieke Gezondheid en Veiligheid (PGV))

GGD GHOR Nederland is de koepelorganisatie van de GGD-en en GHOR bureaus. Vanuit GGD GHOR Nederland wordt, voor en in samenspraak met de DPG-en, de lobby en belangenbehartiging voor de GGD-en en GHOR bureaus gedaan richting politiek en stakeholders. Daarnaast voert GGD GHOR Nederland projecten uit, die vanuit efficiency oogpunt centraal moeten worden uitgevoerd en die randvoorwaarden en producten opleveren waarmee de GGD-en hun werkzaamheden kunnen verrichten.

Bestuurlijk en financieel belang

Het hoogste orgaan van GGD GHOR Nederland is de Raad van DPG-en. Hierin worden de 25 GGD-en en GHOR-bureaus vertegenwoordigd door hun Directeur Publieke Gezondheid (DPG). Het presidium bestaat uit vijf leden van het algemeen bestuur. GGDrU betaalt op jaarbasis een contributie aan GGD GHOR Nederland gebaseerd op een bijdrage per inwoner. Voor 2021 bedroeg deze contributie €215.148. Er is geen prognose bekend over het eigen vermogen aan het begin en einde van boekjaar 2023.

Mate van beïnvloedbaarheid in bedrijfsvoering

Een beperkte mate van beïnvloedbaarheid in de bedrijfsvoering is mogelijk via de afvaardiging van de Directeur Publieke Gezondheid van GGDrU in zowel de vergadering van DPG-en als het presidium. De zittingsperiode van de directeur Publieke Gezondheid is per februari 2020 in het presidium beëindigd omdat de zittingstermijn van maximaal zes jaar is verstreken.

Artikel 15 lid 2 van het BBV geeft aan dat per verantwoorde verbonden partij de omvang van het eigen en vreemd vermogen aan het begin en einde van het begrotingsjaar en het financiële resultaat over het begrotingsjaar moet worden verantwoord. In de begroting van deze verbonden partij zijn deze gegevens niet opgenomen.

4.5.2. GGID Coöperatief U.A.

Op 2 maart 2020 is GGID Coöperatief U.A. opgericht. De coöperatie heeft haar zetel in de gemeente Utrecht en is opgericht door het openbaar lichaam Gemeentelijke Gezondheidsdienst Regio Utrecht (GGD regio Utrecht), openbaar lichaam Regio Twente (GGD Twente) en openbaar lichaam Gemeenschappelijke Gezondheidsdienst Holland Noorden (GGD Holland Noorden).

De coöperatie heeft ten doel te voorzien in behoeften van algemeen belang van de leden en meer in het bijzonder bestaande uit maatschappelijke, financiële en organisatorische behoeften op het gebied van Publieke Gezondheid. Het bedrijf van de coöperatie omvat uitsluitend het (doen) ontwerpen, (door)ontwikkelen, beheren, onderhouden en exploiteren van één of meerdere door haar leden te gebruiken digitale informatiesystemen voor medische dossiers en eventuele overige gegevensbestanden.

De coöperatie heeft geen winstoogmerk.

Bestuurlijk en financieel belang

In 2021 vinden nog geen financiële transacties plaats in de coöperatie. Naar verwachting vinden die wel in 2023 plaats. De exacte omvang is ten tijde van het opstellen van de begroting nog niet bekend. De reeds gemaakte kosten voor de bouw van een nieuw digitaal dossier zijn voorsnog geadmistreerd bij GGD regio Utrecht. GGDrU voert het 'pervoerderschap' namens ook de twee andere deelnemende GGD-en.

Het belang van elke GGD is gelijkwaardig ten opzichte van de andere deelnemende GGD-en. Dit betekent dat GGD regio Utrecht nu voor 1/3 eigenaar is van deze coöperatie en in deze verhouding ook zeggenschap heeft. Indien een of meer nieuwe GGD-en toetreden tot de coöperatie zal de omvang van het bestuurlijk en financieel belang wijzigen naar een gelijke deel ten opzichte van de andere deelnemende GGD-en. Dit tenzij andere afspraken worden gemaakt met de toetredende GGD of GGD-en.

Mate van beïnvloedbaarheid in bedrijfsvoering

GGD regio Utrecht kan voor haar aandeel (zijnde 1/3) in de coöperatie invloed uitoefenen op de bedrijfsvoering van de coöperatie. Zodra een of meer nieuwe GGD-en toetreden tot de coöperatie zal de mate van beïnvloeding wijzigen naar een gelijke mate ten opzichte van de andere deelnemende GGD-en. Dit tenzij andere afspraken worden gemaakt met de toetredende GGD of GGD-en.

4.6 Overige Paragrafen

De overige verplichte paragrafen zoals lokale heffingen en grondbeleid zijn niet van toepassing op de GGDrU.

5. Geprognosticeerde balans 2023

5.1 Balans

Balans - Activa (x €1.000)	Balans 2022	Balans 2023
Vaste activa		
1. Materiële vaste activa		
- Investerings met een economisch nut	13.149	12.929
2. Financiële vaste activa		
- Overige uitzettingen met een rentetypische looptijd >= 1 jaar	19	19
Vlottende activa		
3. Voorraden		
- Gereed product en handelsgoederen	130	130
4. Uitzettingen rentetypische looptijd < 1 jaar		
- Vorderingen op openbare lichamen	1.000	1.000
- Overige vorderingen	250	250
- Uitzetting in 's Rijks schatkist	1.248	656
	2.498	1.906
5. Liquide middelen		
- Kassaldo	5	5
- Banksaldo	195	175
	200	180
6. Overlopende activa		
- De van Europese en Nederlandse overheidslichamen nog te ontvangen voorschotbedragen de ontstaan door voorfinanciering op uitkeringen met een specifiek bestedingsdoel.	320	360
- Overige nog te ontvangen bedragen en vooruitbetaalde bedragen die ten laste van volgende begrotingsjaren komen.	1.500	1.750
	1.820	2.110
Totaal Activa	17.816	17.274

Balans - Passiva (x €1.000)	Balans 2022	Balans 2023
<u>Vaste passiva</u>		
7. Eigen vermogen		
- Algemene reserve	1.977	1.761
- Overige bestemmingsreserves	868	886
- Gerealiseerd resultaat	-	-
	2.844	2.647
8. Voorzieningen	361	420
9. Vaste schulden		
- Onderhandse leningen binnenlandse banken en overige financiële instellingen	8.704	8.301
<u>Vlottende passiva</u>		
10. Netto-vlottende schulden met rentetypische looptijd < 1 jaar		
- Overige schulden	3.607	3.607
11. Overlopende passiva		
- Verplichtingen opgenomen die in het begrotingsjaar zijn opgebouwd en die in een volgend begrotingsjaar tot betaling komen.	1.200	1.200
- De van Europese en/of Nederlandse overheidslichamen (vooruit)ontvangen voorschotbedragen voor uitkeringen met een specifiek bestedingsdoel die dienen ter dekking van lasten van volgende begrotingsjaren	1.100	1.100
	2.300	2.300
Totaal Passiva	17.816	17.274

In de volgende paragrafen gaan we op basis van deze balans specifiek in op mutaties in de reserves alsmede de voorzieningen. De wijzigingen in de materiele vaste activa komen voort uit nieuwe investeringen en jaarlijkse afschrijvingen. De verwachting is dat de liquide middelen dalen vanwege deze investeringen en de aflossing van de vaste schulden. De mutaties in de vaste schulden is uitgewerkt in paragraaf 4.3.

5.2 Reserves

In de volgende tabel is een overzicht opgenomen van de geprognosticeerde saldi van reserves per 1 januari 2023 en 31 december 2023. Basis voor de berekening is de reservepositie per 31 december 2021, zoals blijkt uit de jaarstukken 2021. We geven hierop het verwachte verloop in 2022 en 2023.

Reserves (x € 1.000)	Saldo 2022	Saldo 01-01-2023	Dotatie	Ont- trekking	Saldo 31-12-2023	Saldo 2024	Saldo 2025	Saldo 2026
<i>Algemene reserve</i>								
- Publieke Gezondheid	2.449	1.834	-	216	1.618	1.228	948	858
- Inspecties THZ	143	143	-	-	143	143	143	143
Totaal algemene reserve	2.592	1.977	-	216	1.761	1.371	1.091	1.001
<i>Bestemmingsreserves</i>								
- Monitor Volwassenen	40	80	40	-	120	-	40	80
- Garantiesalarissen gemeente Utrecht	60	38	-	22	16	-	-	-
- JGZ	558	473	-	-	473	473	473	473
- Frictiekosten JGZ medewerkers VHL	21	-	-	-	-	-	-	-
- Versterking AVG	277	277	-	-	277	277	277	277
Totaal bestemmingsreserves	956	868	40	22	886	750	790	830
Totaal	3.548	2.844	40	238	2.647	2.120	1.880	1.830

5.2.1. Algemene reserve

Publieke Gezondheid

Conform de laatste inschattingen van het Ombuigingenplan zullen de benodigde onttrekkingen uit de algemene reserve publieke gezondheid uitkomen op €595.000 in 2022, € 216.000 in 2023 en €760.000 in de periode 2024-2026. Vanuit de resultaatbestemming 2021 wordt er € 20.605 onttrokken aan de algemene reserve publieke gezondheid.

Inspecties THZ

In de algemene reserve voor de taak inspecties THZ vinden geen mutaties plaats. Hiermee komt het geprognosticeerde saldo van de algemene reserve per ultimo 2023 uit op €1.760.598. De reserve dient tenminste een omvang te hebben om de in euro's gekwantificeerde risico's af te dekken. Dit is conform de bestuurlijk vastgestelde nota's 'Reserves en voorzieningen' en 'Weerstandsvermogen en risicobeheersing'.

5.2.2. Bestemmingsreserve

Monitor Volwassenen

Eens in de vier jaar wordt een gezondheidsmonitor onder volwassenen en senioren in de regio Utrecht gehouden. Deze reserve is voor de dekking van de vierjaarlijkse kosten van de uitvoering van deze monitor. De eerstvolgende uitvoering van deze monitor staat gepland voor 2024. Ook in 2023 is de jaarlijkse toevoeging van € 40.000 opgenomen waarmee het saldo van deze bestemmingsreserve eind 2023 uitkomt op € 120.000.

Garantiesalarissen

Bij de overname van professionals van GG&GD Utrecht zijn enkele professionals overgekomen, waarvan het feitelijke salaris hoger was dan het reguliere salaris van onze organisatie. In het overdrachtsdocument is afgesproken dat de meerkosten gedragen worden door de gemeente Utrecht. Om van een jaarlijkse nacalculatie af te zijn, is in 2016 besloten de meerkosten voor een periode van tien jaar te kapitaliseren en dit bedrag éénmalig in rekening te brengen bij de gemeente Utrecht voor de periode vanaf 1 januari 2016. Het gaat om een totaal bedrag van €190.000. In de begroting 2023 is een onttrekking van €21.700 opgenomen. Er resteert hierdoor een bedrag van ca. € 16.000, welke in 2024 onttrokken wordt en daarmee komt deze bestemmingsreserve op nul te staan per ultimo 2024.

JGZ

Per ultimo 2022 bedraagt de stand van deze reserve naar verwachting €558.191. Conform het voorstel van de resultaatbestemming 2021, wordt in 2022 een bedrag van € 85.677 onttrokken. Het saldo per 2023 bedraagt daarmee € 472.514.

Frichtiekosten JGZ medewerkers Vijfheerenlanden

De bestemmingsreserve is gevormd ter dekking van de frichtiekosten volgend uit de overkomst van voormalig Rivas medewerkers met betere arbeidsvoorwaarden naar GGDrU. In 2022 is een onttrekking van het restant opgenomen. Het verwachte saldo per ultimo 2022 bedraagt daarmee € 0.

Versterking AVG

Op 31 maart 2021 heeft het Algemeen Bestuur bij de bestemming van het resultaat over 2020 besloten om een bedrag van €277.000 beschikbaar te stellen ter dekking van structurele kosten voortkomend uit de Algemene Verordening Gegevensbescherming (AVG) en dit bedrag voor 2021 te bestemmen in een nieuw te vormen bestemmingsreserve 'Versterking AVG'. Aangezien er per 2022 reeds structurele dekking voor de AVG-gerelateerde kosten is, is het in stand houden van deze bestemmingsreserve niet meer nodig. GGDrU zal het Bestuur in 2022 conform de BBV een separaat voorstel voorleggen voor het laten vervallen van deze bestemmingsreserve.

5.3 Voorzieningen

In onderstaande tabel is het geprognosticeerde saldo van de algemene voorzieningen ter egalisering van de kosten evenals de voorzieningen voor verplichtingen en risico's voor de jaren 2022-2026 weergegeven.

Voorzieningen (x € 1.000)	Saldo 2022	Saldo 01-01-2023	Dotatie	Vrijval	Aan- wending	Saldo 31-12-2023	Saldo 2024	Saldo 2025	Saldo 2026
<i>Voorziening ter egalisering van kosten</i>									
- Groot onderhoud De Dreef (Zeist)	94	35	35	-	-	70	105	140	175
<i>Voorziening voor verplichtingen en risico's</i>									
- Voorziening WW- uitkering 3e jaars 0,1%	83	106	24	-	-	130	154	178	202
- Saldo spaarverlof	199	220	-	-	-	220	220	220	220
Totalen	376	361	59	-	-	420	479	538	597

Voor elke voorziening geven we een korte toelichting.

Voorziening groot onderhoud De Dreef (Zeist)

De verwachting is dat het saldo van ultimo 2022 wordt aangewend ten behoeve van de renovatie. Jaarlijks wordt voor het gebouw aan De Dreef 5 in Zeist, dat in eigendom is van GGDrU, een bedrag gedoteerd van €35.000. Dit bedrag is gebaseerd op het Meerjaren Onderhouds Programma (MJOP).

WW-uitkering 3e-jaars 0,1%

Conform de CAO gemeenten, hoofdstuk 10c, is een voorziening gevormd ter dekking van mogelijke aanspraak door ex-medewerkers voor een uitkering derde jaar ww. Deze voorziening wordt opgebouwd door een jaarlijks een storting van ca. € 24.000. Voor 2023 wordt nog niet voorzien dat gebruik zal worden gemaakt van deze regeling.

Voorziening Verlofsparen

In het BBV is bepaald dat voor arbeidskosten gerelateerde verplichtingen waarvan het jaarlijkse bedrag geen gelijk volume heeft een voorziening dient te worden gevormd. Tot aan verslagjaar 2020 was dat echter nog niet het geval. In 2021 is een bedrag van €199.319 in de nieuw gevormde voorziening Verlofsparen gestort ter dekking van kosten voortkomend uit medewerkers die extra verlof aankopen uit hun IKB om eerder dan hun pensioengerechtigde leeftijd te kunnen stoppen. In 2022 wordt een storting verwacht van € 20.681, waarmee het saldo per ultimo 2023 uitkomt op € 220.000.

5.4 EMU-saldo

Met het oog op een betere raming en beheersing van het EMU-saldo is in het BBV sinds 2018 een geprognosticeerde balans voorgeschreven. Dit betekent dat met ingang van 2018 in de begroting een geprognosticeerde (meerjaren)balans per 31 december is opgenomen. Het EMU-saldo is een saldo op kasbasis en gemeenten hanteren een stelsel van baten en lasten. Conform de voorschriften nemen we een overzicht op van ons EMU-saldo. Het doel hiervan is om Europese vergelijkingen mogelijk te maken. Het EMU-saldo is het verschil tussen inkomsten en uitgaven van de overheid.

EMU-saldo (x € 1.000)		Begroting 2023-0
1	Exploitatiesaldo vóór toevoeging aan c.q. onttrekking uit reserves (zie BBV, artikel 17c)	-198
2	Mutatie (im)materiële vaste activa	-220
3	Mutatie voorzieningen	59
4	Mutatie voorraden (incl. bouwgronden in exploitatie)	-
5	Verwachte boekwinst/verlies bij de verkoop van financiële vaste activa en (im)materiële vaste activa, alsmede de afwaardering van financiële vaste activa	-
Berekend EMU-saldo*		81

* tot standkoming berekening: 1-2+3-4-5 = EMU-saldo

5 Bijlagen

Bijlage 1. Baten en lasten per taakveld

In het BBV is voorgeschreven dat voor de uitvoeringsinformatie in de begroting gebruik wordt gemaakt van de bij ministeriële regeling vastgestelde taakvelden. De uitvoeringsinformatie bestaat uit een totaaloverzicht van de geraamde baten en lasten per taakveld en het verdeelingsprincipe op basis waarvan de taakvelden over het programma/programma's zijn verdeeld. Dit overzicht wordt als bijlage bij de begroting gevoegd. De voorgeschreven taakvelden hebben geen invloed op de indeling van de programmabegroting.

Het overzicht van de baten en lasten per taakveld voor 2023 is als volgt:

Begroting 2023-0 per taakveld (x € 1.000)	Baten	Lasten	Saldo
0.0 Bestuur en ondersteuning			
0.1 Bestuur	-	80	-80
0.4 Overhead	385	11.573	-11.188
0.5 Treasury	-	152	-152
0.8 Overige baten en lasten (onvoorzien)	-	104	-104
0.10 Mutaties reserves	238	40	198
Subtotaal	623	11.950	-11.327
1.0 Veiligheid			
1.2 Openbare orde en veiligheid	349	248	101
Subtotaal	349	248	101
6.0 Sociaal domein			
6.1 Samenkracht en burgerparticipatie	2.065	1.543	523
Subtotaal	2.065	1.543	523
7.0 Volksgezondheid en milieu			
7.1 Volksgezondheid	45.004	34.401	10.603
7.5 Begraafplaatsen en crematoria	349	248	101
Subtotaal	45.352	34.649	10.704
Geraamd resultaat	48.388	48.388	-

De kosten van het taakveld '0.1 Bestuur' betreffen accountantskosten en bestuursondersteuning. Voor de berekening van de lasten van het taakveld '0.4 overhead' wordt verwezen naar bijlage 'C. Overhead'. De baten en lasten van het taakveld '0.5 Treasury' worden toegelicht in de paragraaf 'Financiering en treasury'.

Verdeling van de taakvelden over de programma's

GGDrU kent één programma Publieke Gezondheid. Dit betekent dat de lasten en baten van de taakvelden in dit programma zijn opgenomen. De overhead is afzonderlijk weergegeven.

Bijlage 2. Overhead

Volgens artikel 8 van het BBV moet in de begroting een apart overzicht worden opgenomen van de kosten van de overhead. De definitie van overhead luidt: alle kosten die samenhangen met de sturing en ondersteuning in het primaire proces. Onderstaand overzicht is opgesteld aan de hand van de notitie Overhead van de commissie BBV. In tegenstelling tot het gangbare begrip 'overhead' vallen volgens het BBV ook de leidinggevenden in het primaire proces onder de overhead.

In de berekening van de totale kosten van de overhead zijn de volgende uitgangspunten gehanteerd:

1. De organisatie-entiteiten directie (inclusief staf), afdeling bedrijfsondersteuning (facilitair, Informatisering & Automatisering, Financiën) en afdeling Human Resources maken onderdeel uit van de overhead.
2. Overheadkosten in de organisatie-entiteiten van het primair proces zijn:
 - a. Management (sectormanagers, afdelingsmanagers, teammanagers) (100%)
 - b. Secretariële ondersteuning (100%).

Op basis van bovenstaande uitgangspunten ziet het overzicht van de kosten van overhead voor 2023 er als volgt uit:

Programma (x € 1.000)	2023
Overhead niet primair proces	9.225
Overhead primair proces	1.964
Totale overhead conform BBV	11.188
Als % van begrotingstotaal	23,2%

Bijlage 3. Toelichting financiële kengetallen



Bijlage 4. Bijdragen en vergoedingen per gemeente

Gemeente: **Amersfoort**

Aantal inwoners: *** 157.462
Aantal kinderen: *** 34.128

BIJDRAGEN	VERGOEDINGEN
Wettelijk verplicht uit te voeren door GGD en/of onder de verantwoordelijkheid van de DPG	
<p>Basistaken</p> <p>Gezondheidsbescherming Infectieziektebestrijding (IZB) * TBC bestrijding (TBC) * Medische Milieukundige zorg (MMK) * Technische hygiënezorg (THZ) * Seksuele gezondheid: soa bestrijding *</p> <p>Gezondheidsbevordering Gezondheidsbeleid * Onderzoek: Gezondheidsmonitor *</p> <p>Toezicht & Advies Inspecties Kinderopvang</p> <p>Crisisfunctie: advies en ondersteuning *</p> <p style="text-align: right;">€ 1.226.975</p>	<p>Intensivering basistaken</p> <p>Gezondheidsbescherming Technische Hygiëne Zorg (THZ): € 2.495 Advisering Publieksevenementen</p> <p>Gezondheidsbevordering Lokaal onderzoek: Epidemiologische ondersteuning JG: € 15.725 Projectmanagement Gezondheidsbevordering € -</p> <p>Toezicht & Advies Inspecties Kinderopvang: Landelijk register € 32.000 Kinderopvang en lichte handhaving</p> <p style="text-align: right;">€ 50.220</p>

Collectief als GGD

Bijdrage voor 2023

€ 6.654.620

Individueel door gemeenten

<p>Basistaken-plus</p> <p>Gezondheidsbevordering Seksuele gezondheid: Sense *</p> <p>Toezicht & Advies Forensische zorg Inspecties tatoeage- en piercingshops via derden WMO toezicht *</p> <p>JGZ 0-18 Basistakenpakket **</p> <p style="text-align: right;">€ 4.520.105</p>	<p>Maatwerk</p> <p>Gezondheidsbevordering Coördinatie B.Slim € - Coördinatie Gezonde Wijk € - Woon Hygiënische Problematiek (WHP) € 23.565 VIA Amersfoort € 101.580 Seksuele gezondheid; Collectieve preventie € 22.825 Preventie huiselijk geweld € 25.345 Meld- en Adviespunt Bezorgd € 89.705 Meld- en Adviespunt Bezorgd 24/7 € 9.215</p> <p>Toezicht & Advies Inspecties: Sex-/Relaxinrichtingen € 1.735 Toezicht Jeugdverblijven € -</p> <p>JGZ Maatwerk Stevig Ouderschap € 107.755 VVE € 18.375 Advisering vrijstelling leerplicht € 16.720</p> <p>JGZ Overige Huisvesting (individueel afgerekend) € 440.500</p> <p style="text-align: right;">€ 857.320</p>
---	---

Niet wettelijk verplicht uit te voeren door GGD en/of onder de verantwoordelijkheid van de DPG

BIJDRAGEN	VERGOEDINGEN
<p>* = inwonerbijdrage gefinancierd ** = kindbijdrage gefinancierd</p>	
Saldo	
1: Basistaken	€ 1.226.975
waarvan inwonerbijdrage	€ 901.975
waarvan inspecties kinderopvang	€ 325.000
Saldo	
3: Basistaken-plus	€ 4.520.105
waarvan Kindbijdrage	€ 4.418.105
waarvan inwonerbijdrage Toezicht WMO	€ 43.825
waarvan Forensische zorg	€ 58.175
<p>*** = peildatum 1 januari 2021</p>	

Gemeente: **Baarn**

Aantal inwoners: *** 24.792

Aantal kinderen: *** 4.725

BIJDAGEN**VERGOEDINGEN**Wettelijk verplicht uit te voeren door GGD en/of
onder de verantwoordelijkheid van de DPG**Basistaken****Gezondheidsbescherming**

Infectieziektebestrijding (IZB) *
TBC bestrijding (TBC) *
Medische Milieukundige zorg (MMK) *
Technische hygiënezorg (THZ) *
Seksuele gezondheid: soa bestrijding *

Gezondheidsbevordering

Gezondheidsbeleid *
Onderzoek: Gezondheidsmonitor *

Toezicht & Advies

Inspecties Kinderopvang

Crisisfunctie: advies en ondersteuning ***€ 189.515****Intensivering basistaken****Gezondheidsbescherming**

Technische Hygiëne Zorg (THZ): € 410
Advisering Publiekevenementen

Gezondheidsbevordering

Lokaal onderzoek: Epidemiologische ondersteuning JG: € 2.585
Projectmanagement Gezondheidsbevordering € 6.320

Toezicht & Advies

Inspecties Kinderopvang: Landelijk register € 5.000
Kinderopvang en lichte handhaving

€ 14.315

Collectief als GGD

Bijdrage voor 2023**€****980.975**

Individueel door gemeenten

Basistaken-plus**Gezondheidsbevordering**

Seksuele gezondheid: Sense *

Toezicht & Advies

Forensische zorg
Inspecties tatoeage- en piercingshops via derden
WMO toezicht *

JGZ 0-18

Basistakenpakket **

€ 631.610**Maatwerk****Gezondheidsbevordering**

B Slim Baarn € 17.850
Coördinatie Gezonde Wijk € -
Woon Hygiënische Problematiek (WHP) € 3.875
VIA Baarn € 16.445
Seksuele gezondheid; Collectieve preventie € 465
Preventie huiselijk geweld € 4.285
Meld- en Adviespunt Bezorgd € 29.405
Meld- en Adviespunt Bezorgd 24/7 € 1.455

JGZ Maatwerk

Stevig Ouderschap € -
VVE € 1.775
Advisering vrijstelling leerplicht € 1.435

JGZ Overige

Huisvesting (individueel afgerekend) € 68.545

€ 145.535Niet wettelijk verplicht uit te voeren door GGD en/of
onder de verantwoordelijkheid van de DPG**BIJDAGEN****VERGOEDINGEN**

* = inwonerbijdrage gefinancierd

** = kindbijdrage gefinancierd

*** = peildatum 1 januari 2021

Saldo

1: Basistaken € **189.515**
waarvan inwonerbijdrage € 142.015
waarvan inspecties kinderopvang € 47.500

Saldo

3: Basistaken-plus € **631.610**
waarvan Kindbijdrage € 611.680
waarvan inwonerbijdrage Toezicht WMO € 6.900
waarvan Forensische zorg € 13.030

Gemeente: **Bunnik**

Aantal inwoners: *** 15.341

Aantal kinderen: *** 3.368

BIJDRAGEN**VERGOEDINGEN**Wettelijk verplicht uit te voeren door GGD en/of
onder de verantwoordelijkheid van de DPG**Basistaken****Gezondheidsbescherming**

Infectieziektebestrijding (IZB) *
TBC bestrijding (TBC) *
Medische Milieukundige zorg (MMK) *
Technische hygiënezorg (THZ) *
Seksuele gezondheid: soa bestrijding *

Gezondheidsbevordering

Gezondheidsbeleid *
Onderzoek: Gezondheidsmonitor *

Toezicht & Advies

Inspecties Kinderopvang

Crisisfunctie: advies en ondersteuning *

€ 120.375

Intensivering basistaken**Gezondheidsbescherming**

Technische Hygiëne Zorg (THZ): € 245
Advisering Publiekevenementen

Gezondheidsbevordering

Lokaal onderzoek: Epidemiologische ondersteuning JG: € 1.020
Projectmanagement Gezondheidsbevordering € -

Toezicht & Advies

Inspecties Kinderopvang: Landelijk register € 350
Kinderopvang en lichte handhaving

€ 1.615

Collectief als GGD

Bijdrage voor 2023

€

610.175

Individueel door gemeenten

Basistaken-plus**Gezondheidsbevordering**

Seksuele gezondheid: Sense *

Toezicht & Advies

Forensische zorg
Inspecties tatoeage- en piercingshops via derden
WMO toezicht *

JGZ 0-18

Basistakenpakket **

€ 446.300

Maatwerk**Gezondheidsbevordering**

Coördinatie B.Slim € -
Coördinatie Gezonde Wijk € -
Woon Hygiënische Problematiek (WHP) € 1.280
Seksuele gezondheid; Collectieve preventie € -
Preventie huiselijk geweld € -
Meld- en Adviespunt Bezorgd € -
Meld- en Adviespunt Bezorgd 24/7 € -

JGZ Maatwerk

Intensivering Verbindende JGZ € 13.530
VVE € 2.135
Advisering vrijstelling leerplicht € 955
Convenantbeheer Verwijsindex € 4.485

JGZ Overige

Huisvesting (individueel afgerekend) € 19.500

€ 41.885

Niet wettelijk verplicht uit te voeren door GGD en/of
onder de verantwoordelijkheid van de DPG**BIJDRAGEN****VERGOEDINGEN**

* = inwonerbijdrage gefinancierd

** = kindbijdrage gefinancierd

*** = peildatum 1 januari 2021

Saldo

1: Basistaken € 120.375
waarvan inwonerbijdrage € 87.875
waarvan inspecties kinderopvang € 32.500

Saldo

3: Basistaken-plus € 446.300
waarvan Kindbijdrage € 436.010
waarvan inwonerbijdrage Toezicht WMO € 4.270
waarvan Forensische zorg € 6.020

Gemeente: **Bunschoten**

Aantal inwoners: *** 22.019
Aantal kinderen: *** 5.086

BIJDAGEN

VERGOEDINGEN

Wettelijk verplicht uit te voeren door GGD en/of
onder de verantwoordelijkheid van de DPG

Basistaken	Intensivering basistaken
<p>Gezondheidsbescherming Infectieziektebestrijding (IZB) * TBC bestrijding (TBC) * Medische Milieukundige zorg (MMK) * Technische hygiënezorg (THZ) * Seksuele gezondheid: soa bestrijding *</p> <p>Gezondheidsbevordering Gezondheidsbeleid * Onderzoek: Gezondheidsmonitor *</p> <p>Toezicht & Advies Inspecties Kinderopvang</p> <p>Crisisfunctie: advies en ondersteuning *</p> <p style="text-align: right;">€ 148.625</p>	<p>Gezondheidsbescherming Technische Hygiëne Zorg (THZ): € 340 Advisering Publiekevenementen</p> <p>Gezondheidsbevordering Lokaal onderzoek: Epidemiologische ondersteuning JG: € 2.145 Projectmanagement Gezondheidsbevordering € 5.245</p> <p>Toezicht & Advies Inspecties Kinderopvang: Landelijk register € 2.200 Kinderopvang en lichte handhaving</p> <p style="text-align: right;">€ 9.930</p>

Collectief als GGD

Bijdrage voor 2023

€

917.205

Individueel door gemeenten

Basistaken-plus	Maatwerk
<p>Gezondheidsbevordering Seksuele gezondheid: Sense *</p> <p>Toezicht & Advies Forensische zorg Inspecties tatoeage- en piercingshops via derden WMO toezicht *</p> <p>JGZ 0-18 Basistakenpakket **</p> <p style="text-align: right;">€ 666.800</p>	<p>Gezondheidsbevordering Coördinatie B.Slim € - Coördinatie Gezonde Wijk € - Woon Hygiënische Problematiek (WHP) € - Seksuele gezondheid; Collectieve preventie € 385 Preventie huiselijk geweld € 3.365 Meld- en Adviespunt Bezorgd € 11.460 Meld- en Adviespunt Bezorgd 24/7 € 1.280</p> <p>JGZ Maatwerk Stevig Ouderschap € - VVE € 3.825 Advisering vrijstelling leerplicht € 955</p> <p>JGZ Overige Huisvesting (individueel afgerekend) € 70.580</p> <p style="text-align: right;">€ 91.850</p>

Niet wettelijk verplicht uit te voeren door GGD en/of
onder de verantwoordelijkheid van de DPG

BIJDAGEN

VERGOEDINGEN

* = inwonerbijdrage gefinancierd
** = kindbijdrage gefinancierd

*** = peildatum 1 januari 2021

	Saldo
1: Basistaken	€ 148.625
waarvan inwonerbijdrage	€ 126.125
waarvan inspecties kinderopvang	€ 22.500
	Saldo
3: Basistaken-plus	€ 666.800
waarvan Kindbijdrage	€ 658.415
waarvan inwonerbijdrage Toezicht WMO	€ 6.130
waarvan Forensische zorg	€ 2.255

Gemeente: **De Bilt****Aantal inwoners: ***** 43.384**Aantal kinderen: ***** 9.089**BIJDAGEN****VERGOEDINGEN**Wettelijk verplicht uit te voeren door GGD en/of
onder de verantwoordelijkheid van de DPG**Basistaken****Gezondheidsbescherming**

Infectieziektebestrijding (IZB) *
TBC bestrijding (TBC) *
Medische Milieukundige zorg (MMK) *
Technische hygiënezorg (THZ) *
Seksuele gezondheid: soa bestrijding *

Gezondheidsbevordering

Gezondheidsbeleid *
Onderzoek: Gezondheidsmonitor *

Toezicht & Advies

Inspecties Kinderopvang

Crisisfunctie: advies en ondersteuning ***€ 361.015****Intensivering basistaken****Gezondheidsbescherming**

Technische Hygiëne Zorg (THZ): € 710
Advisering Publiekevenementen

Gezondheidsbevordering

Lokaal onderzoek: Epidemiologische ondersteuning JG: € 2.940
Projectmanagement Gezondheidsbevordering € -

Toezicht & Advies

Inspecties Kinderopvang: Landelijk register € -
Kinderopvang en lichte handhaving

€ 3.650

Collectief als GGD

Bijdrage voor 2023**€ 1.658.065**

Individueel door gemeenten

Basistaken-plus**Gezondheidsbevordering**

Seksuele gezondheid: Sense *

Toezicht & Advies

Forensische zorg
Inspecties tatoeage- en piercingshops via derden
WMO toezicht *

JGZ 0-18

Basistakenpakket **

€ 1.203.755**Maatwerk****Gezondheidsbevordering**

Coördinatie B.Slim € -
Coördinatie Gezonde Wijk € -
Woon Hygiënische Problematiek (WHP) € 9.910
Seksuele gezondheid; Collectieve preventie € -
Preventie huiselijk geweld € -
Meld- en Adviespunt Bezorgd € -
Meld- en Adviespunt Bezorgd 24/7 € -

JGZ Maatwerk

Stevig Ouderschap € 31.705
VVE € 3.645
Advisering vrijstelling leerplicht € 1.440
Convenantbeheer Verwijsindex € 11.515

JGZ Overige

Huisvesting (individueel afgerekend) € 31.430

€ 89.645Niet wettelijk verplicht uit te voeren door GGD en/of
onder de verantwoordelijkheid van de DPG**BIJDAGEN****VERGOEDINGEN**

* = inwonerbijdrage gefinancierd

** = kindbijdrage gefinancierd

*** = peildatum 1 januari 2021

Saldo

1: Basistaken € **361.015**
waarvan inwonerbijdrage € 248.515
waarvan inspecties kinderopvang € 112.500

Saldo

3: Basistaken-plus € **1.203.755**
waarvan Kindbijdrage € 1.176.635
waarvan inwonerbijdrage Toezicht WMO € 12.075
waarvan Forensische zorg € 15.045

BIJDRAGEN**VERGOEDINGEN**Wettelijk verplicht uit te voeren door GGD en/of
onder de verantwoordelijkheid van de DPG

Basistaken	Intensivering basistaken
<p>Gezondheidsbescherming Infectieziektebestrijding (IZB) * TBC bestrijding (TBC) * Medische Milieukundige zorg (MMK) * Technische hygiënezorg (THZ) * Seksuele gezondheid: soa bestrijding *</p> <p>Gezondheidsbevordering Gezondheidsbeleid * Onderzoek: Gezondheidsmonitor *</p> <p>Toezicht & Advies Inspecties Kinderopvang</p> <p>Crisisfunctie: advies en ondersteuning *</p> <p style="text-align: right;">€ 346.165</p>	<p>Gezondheidsbescherming Technische Hygiëne Zorg (THZ): € 730 Advisering Publieksevenementen</p> <p>Gezondheidsbevordering Lokaal onderzoek: Epidemiologische ondersteuning JG: € 2.295 Projectmanagement Gezondheidsbevordering € 6.130</p> <p>Toezicht & Advies Inspecties Kinderopvang: Landelijk register € - Kinderopvang en lichte handhaving</p> <p style="text-align: right;">€ 9.155</p>

Collectief als GGD

Bijdrage voor 2023

€

1.722.535

Individueel door gemeenten

Basistaken-plus	Maatwerk
<p>Gezondheidsbevordering Seksuele gezondheid: Sense *</p> <p>Toezicht & Advies Forensische zorg Inspecties tatoeage- en piercingshops via derden WMO toezicht *</p> <p>JGZ 0-18 Basistakenpakket **</p> <p style="text-align: right;">€ 1.137.370</p>	<p>Gezondheidsbevordering Coördinatie B.Slim € - Coördinatie Gezonde Wijk € - Woon Hygiënische Problematiek (WHP) € - Seksuele gezondheid; Collectieve preventie € - Preventie huiselijk geweld € - Meld- en Adviespunt Bezorgd € 36.370 Meld- en Adviespunt Bezorgd 24/7 € -</p> <p>JGZ Maatwerk Stevig Ouderschap € 21.550 VVE € 10.750 Advisering vrijstelling leerplicht € 2.390 Convenantbeheer Verwijsindex € 11.715 Inloopsprekkuur extra € 6.445</p> <p>JGZ Overige Huisvesting (individueel afgerekend) € 140.625</p> <p style="text-align: right;">€ 229.845</p>

Niet wettelijk verplicht uit te voeren door GGD en/of
onder de verantwoordelijkheid van de DPG**BIJDRAGEN****VERGOEDINGEN**

* = inwonerbijdrage gefinancierd

** = kindbijdrage gefinancierd

*** = peildatum 1 januari 2021

	Saldo
1: Basistaken	€ 346.165
waarvan inwonerbijdrage	€ 256.165
waarvan inspecties kinderopvang	€ 90.000
	Saldo
3: Basistaken-plus	€ 1.137.370
waarvan Kindbijdrage	€ 1.107.375
waarvan inwonerbijdrage Toezicht WMO	€ 12.445
waarvan Forensische zorg	€ 17.550

BIJDRAGEN**VERGOEDINGEN**Wettelijk verplicht uit te voeren door GGD en/of
onder de verantwoordelijkheid van de DPG**Basistaken****Gezondheidsbescherming**

Infectieziektebestrijding (IZB) *
TBC bestrijding (TBC) *
Medische Milieukundige zorg (MMK) *
Technische hygiënezorg (THZ) *
Seksuele gezondheid: soa bestrijding *

Gezondheidsbevordering

Gezondheidsbeleid *
Onderzoek: Gezondheidsmonitor *

Toezicht & Advies

Inspecties Kinderopvang

Crisisfunctie: advies en ondersteuning *€ **68.625****Intensivering basistaken****Gezondheidsbescherming**

Technische Hygiëne Zorg (THZ): € 150
Advisering Publiekevenementen

Gezondheidsbevordering

Lokaal onderzoek: Epidemiologische ondersteuning JG: € 935
Projectmanagement Gezondheidsbevordering € 2.295

Toezicht & Advies

Inspecties Kinderopvang: Landelijk register € 2.500
Kinderopvang en lichte handhaving

€ **5.880**

Collectief als GGD

Bijdrage voor 2023

€

361.880

Individueel door gemeenten

Basistaken-plus**Gezondheidsbevordering**

Seksuele gezondheid: Sense *

Toezicht & Advies

Forensische zorg
Inspecties tatoeage- en piercingshops via derden
WMO toezicht *

JGZ 0-18

Basistakenpakket **

€ **242.680****Maatwerk****Gezondheidsbevordering**

Coördinatie B.Slim € -
Coördinatie Gezonde Wijk € -
Woon Hygiënische Problematiek (WHP) € 1.405
Seksuele gezondheid; Collectieve preventie € 170
Preventie huiselijk geweld € 1.545
Meld- en Adviespunt Bezorgd € -
Meld- en Adviespunt Bezorgd 24/7 € -

JGZ Maatwerk

Stevig Ouderschap € 5.385
VVE € 965
Advisering vrijstelling leerplicht € -

JGZ Overige

Huisvesting (individueel afgerekend) € 35.225

€ **44.695**Niet wettelijk verplicht uit te voeren door GGD en/of
onder de verantwoordelijkheid van de DPG**BIJDRAGEN****VERGOEDINGEN**

* = inwonerbijdrage gefinancierd

** = kindbijdrage gefinancierd

*** = peildatum 1 januari 2021

Saldo

1: Basistaken € **68.625**
waarvan inwonerbijdrage € 53.625
waarvan inspecties kinderopvang € 15.000

Saldo

3: Basistaken-plus € **242.680**
waarvan Kindbijdrage € 241.175
waarvan inwonerbijdrage Toezicht WMO € -
waarvan Forensische zorg € 1.505

Gemeente: **Houten**

Aantal inwoners: *** 50.223

Aantal kinderen: *** 11.592

BIJDRAGEN**VERGOEDINGEN**Wettelijk verplicht uit te voeren door GGD en/of
onder de verantwoordelijkheid van de DPG**Basistaken****Gezondheidsbescherming**

Infectieziektebestrijding (IZB) *
TBC bestrijding (TBC) *
Medische Milieukundige zorg (MMK) *
Technische hygiënezorg (THZ) *
Seksuele gezondheid: soa bestrijding *

Gezondheidsbevordering

Gezondheidsbeleid *
Onderzoek: Gezondheidsmonitor *

Toezicht & Advies

Inspecties Kinderopvang

Crisisfunctie: advies en ondersteuning ***€ 392.690****Intensivering basistaken****Gezondheidsbescherming**

Technische Hygiëne Zorg (THZ): € 815
Advisering Publiekevenementen

Gezondheidsbevordering

Lokaal onderzoek: Epidemiologische ondersteuning JG: € 2.360
Projectmanagement Gezondheidsbevordering € -

Toezicht & Advies

Inspecties Kinderopvang: Landelijk register € -
Kinderopvang en lichte handhaving

€ 3.175

Collectief als GGD

Bijdrage voor 2023**€ 2.076.170**

Individueel door gemeenten

Basistaken-plus**Gezondheidsbevordering**

Seksuele gezondheid: Sense *

Toezicht & Advies

Forensische zorg
Inspecties tatoeage- en piercingshops via derden
WMO toezicht *

JGZ 0-18

Basistakenpakket **

€ 1.526.685**Maatwerk****Gezondheidsbevordering**

Coördinatie B.Slim € -
Coördinatie Gezonde Wijk € -
Woon Hygiënische Problematiek (WHP) € 7.680
Seksuele gezondheid; Collectieve preventie € -
Preventie huiselijk geweld € -
Meld- en Adviespunt Bezorgd € 23.220
Meld- en Adviespunt Bezorgd 24/7 € -

JGZ Maatwerk

Convenantbeheer Verwijsindex € 16.210
Inloopsprekuren extra € 3.220
Stevig Ouderschap € 35.735
VVE € 5.905
Advisering vrijstelling leerplicht € 1.435

JGZ Overige

Huisvesting (individueel afgerekend) € 60.215

€ 153.620Niet wettelijk verplicht uit te voeren door GGD en/of
onder de verantwoordelijkheid van de DPG**BIJDRAGEN****VERGOEDINGEN**

* = inwonerbijdrage gefinancierd

** = kindbijdrage gefinancierd

*** = peildatum 1 januari 2021

Saldo

1: Basistaken € **392.690**
waarvan inwonerbijdrage € 287.690
waarvan inspecties kinderopvang € 105.000

Saldo

3: Basistaken-plus € **1.526.685**
waarvan Kindbijdrage € 1.500.665
waarvan inwonerbijdrage Toezicht WMO € 13.980
waarvan Forensische zorg € 12.040

BIJDAGEN**VERGOEDINGEN**Wettelijk verplicht uit te voeren door GGD en/of
onder de verantwoordelijkheid van de DPG**Basistaken****Gezondheidsbescherming**

Infectieziektebestrijding (IZB) *
TBC bestrijding (TBC) *
Medische Milieukundige zorg (MMK) *
Technische hygiënezorg (THZ) *
Seksuele gezondheid: soa bestrijding *

Gezondheidsbevordering

Gezondheidsbeleid *
Onderzoek: Gezondheidsmonitor *

Toezicht & Advies

Inspecties Kinderopvang

Crisisfunctie: advies en ondersteuning *

€ 268.725

Intensivering basistaken**Gezondheidsbescherming**

Technische Hygiëne Zorg (THZ): € 580
Advisering Publiekevenementen

Gezondheidsbevordering

Lokaal onderzoek: Epidemiologische ondersteuning JG: € 1.675
Projectmanagement Gezondheidsbevordering € 8.800

Toezicht & Advies

Inspecties Kinderopvang: Landelijk register € -
Kinderopvang en lichte handhaving

€ 11.055

Collectief als GGD

Bijdrage voor 2023

€ 1.337.585

Individueel door gemeenten

Basistaken-plus**Gezondheidsbevordering**

Seksuele gezondheid: Sense *

Toezicht & Advies

Forensische zorg
Inspecties tatoeage- en piercingshops via derden
WMO toezicht *

JGZ 0-18

Basistakenpakket **

€ 928.020

Maatwerk**Gezondheidsbevordering**

Coördinatie B.Slim € -
Coördinatie Gezonde Wijk € -
Woon Hygiënische Problematiek (WHP) € 5.445
Seksuele gezondheid; Collectieve preventie € -
Preventie huiselijk geweld € -
Meld- en Adviespunt Bezorgd € 21.400
Meld- en Adviespunt Bezorgd 24/7 € -

JGZ Maatwerk

Convenantbeheer Verwijsindex € 10.385
Stevig Ouderschap € 23.065
VVE € 8.055
Advisering vrijstelling leerplicht € 1.435

JGZ Overige

Huisvesting (individueel afgerekend) € 60.000

€ 129.785

Niet wettelijk verplicht uit te voeren door GGD en/of
onder de verantwoordelijkheid van de DPG**BIJDAGEN****VERGOEDINGEN**

* = inwonerbijdrage gefinancierd

** = kindbijdrage gefinancierd

*** = peildatum 1 januari 2021

Saldo

1: Basistaken € 268.725
waarvan inwonerbijdrage € 193.725
waarvan inspecties kinderopvang € 75.000

Saldo

3: Basistaken-plus € 928.020
waarvan Kindbijdrage € 906.065
waarvan inwonerbijdrage Toezicht WMO € 9.415
waarvan Forensische zorg € 12.540

Gemeente: **Leusden**

Aantal inwoners: *** 30.544

Aantal kinderen: *** 6.181

BIJDAGEN**VERGOEDINGEN**Wettelijk verplicht uit te voeren door GGD en/of
onder de verantwoordelijkheid van de DPG**Basistaken****Gezondheidsbescherming**

Infectieziektebestrijding (IZB) *
TBC bestrijding (TBC) *
Medische Milieukundige zorg (MMK) *
Technische hygiënezorg (THZ) *
Seksuele gezondheid: soa bestrijding *

Gezondheidsbevordering

Gezondheidsbeleid *
Onderzoek: Gezondheidsmonitor *

Toezicht & Advies

Inspecties Kinderopvang

Crisisfunctie: advies en ondersteuning *

€ 224.970

Intensivering basistaken**Gezondheidsbescherming**

Technische Hygiëne Zorg (THZ): € 485
Advisering Publiekevenementen

Gezondheidsbevordering

Lokaal onderzoek: Epidemiologische ondersteuning JG: € 3.065
Projectmanagement Gezondheidsbevordering € 4.170

Toezicht & Advies

Inspecties Kinderopvang: Landelijk register € -
Kinderopvang en lichte handhaving

€ 7.720

Collectief als GGD

Bijdrage voor 2023

€ 1.127.385

Individueel door gemeenten

Basistaken-plus**Gezondheidsbevordering**

Seksuele gezondheid: Sense *

Toezicht & Advies

Forensische zorg
Inspecties tatoeage- en piercingshops via derden
WMO toezicht *

JGZ 0-18

Basistakenpakket **

€ 818.705

Maatwerk**Gezondheidsbevordering**

Coördinatie B.Slim € -
Coördinatie Gezonde Wijk € -
Woon Hygiënische Problematiek (WHP) € 4.595
Seksuele gezondheid; Collectieve preventie € 550
Preventie huiselijk geweld € 1.810
Meld- en Adviespunt Bezorgd € 21.055
Meld- en Adviespunt Bezorgd 24/7 € 1.780

JGZ Maatwerk

Stevig Ouderschap € -
VVE € 965
Advisering vrijstelling leerplicht € 1.435

JGZ Overige

Huisvesting (individueel afgerekend) € 43.800

€ 75.990

Niet wettelijk verplicht uit te voeren door GGD en/of
onder de verantwoordelijkheid van de DPG**BIJDAGEN****VERGOEDINGEN**

* = inwonerbijdrage gefinancierd

** = kindbijdrage gefinancierd

*** = peildatum 1 januari 2021

Saldo

1: Basistaken € 224.970
waarvan inwonerbijdrage € 174.970
waarvan inspecties kinderopvang € 50.000

Saldo

3: Basistaken-plus € 818.705
waarvan Kindbijdrage € 800.175
waarvan inwonerbijdrage Toezicht WMO € 8.500
waarvan Forensische zorg € 10.030

Gemeente: **Lopik**

Aantal inwoners: *** 14.456

Aantal kinderen: *** 2.987

BIJDRAGEN**VERGOEDINGEN**Wettelijk verplicht uit te voeren door GGD en/of
onder de verantwoordelijkheid van de DPG**Basistaken****Gezondheidsbescherming**

Infectieziektebestrijding (IZB) *
TBC bestrijding (TBC) *
Medische Milieukundige zorg (MMK) *
Technische hygiënezorg (THZ) *
Seksuele gezondheid: soa bestrijding *

Gezondheidsbevordering

Gezondheidsbeleid *
Onderzoek: Gezondheidsmonitor *

Toezicht & Advies

Inspecties Kinderopvang

Crisisfunctie: advies en ondersteuning *

€ 110.305

Intensivering basistaken**Gezondheidsbescherming**

Technische Hygiëne Zorg (THZ): € 235
Advisering Publiekevenementen

Gezondheidsbevordering

Lokaal onderzoek: Epidemiologische ondersteuning JG: € 685
Projectmanagement Gezondheidsbevordering € -

Toezicht & Advies

Inspecties Kinderopvang: Landelijk register € -
Kinderopvang en lichte handhaving

€ 920

Collectief als GGD

Bijdrage voor 2023

€

586.605

Individueel door gemeenten

Basistaken-plus**Gezondheidsbevordering**

Seksuele gezondheid: Sense *

Toezicht & Advies

Forensische zorg
Inspecties tatoeage- en piercingshops via derden
WMO toezicht *

JGZ 0-18

Basistakenpakket **

€ 392.720

Maatwerk**Gezondheidsbevordering**

Coördinatie B.Slim € -
Coördinatie Gezonde Wijk € -
Woon Hygiënische Problematiek (WHP) € 2.235
Seksuele gezondheid; Collectieve preventie € -
Preventie huiselijk geweld € -
Meld- en Adviespunt Bezorgd € 14.815
Meld- en Adviespunt Bezorgd 24/7 € -

JGZ Maatwerk

Convenantbeheer Verwijsindex € 4.330
Inloopspreekuur extra € 3.220
Stevig Ouderschap € 8.980
VVE € 9.495
Advisering vrijstelling leerplicht € 955

JGZ Overige

Huisvesting (individueel afgerekend) € 38.630

€ 82.660

Niet wettelijk verplicht uit te voeren door GGD en/of
onder de verantwoordelijkheid van de DPG**BIJDRAGEN****VERGOEDINGEN**

* = inwonerbijdrage gefinancierd

** = kindbijdrage gefinancierd

*** = peildatum 1 januari 2021

Saldo

1: Basistaken € 110.305
waarvan inwonerbijdrage € 82.805
waarvan inspecties kinderopvang € 27.500

Saldo

3: Basistaken-plus € 392.720
waarvan Kindbijdrage € 386.690
waarvan inwonerbijdrage Toezicht WMO € 4.025
waarvan Forensische zorg € 2.005

Gemeente: **Montfoort**

Aantal inwoners: *** 13.896

Aantal kinderen: *** 2.979

BIJDAGEN

VERGOEDINGEN

Wettelijk verplicht uit te voeren door GGD en/of
onder de verantwoordelijkheid van de DPG

Basistaken	Intensivering basistaken
<p>Gezondheidsbescherming Infectieziektebestrijding (IZB) * TBC bestrijding (TBC) * Medische Milieukundige zorg (MMK) * Technische hygiënezorg (THZ) * Seksuele gezondheid: soa bestrijding *</p> <p>Gezondheidsbevordering Gezondheidsbeleid * Onderzoek: Gezondheidsmonitor *</p> <p>Toezicht & Advies Inspecties Kinderopvang</p> <p>Crisisfunctie: advies en ondersteuning *</p> <p style="text-align: right;">€ 102.105</p>	<p>Gezondheidsbescherming Technische Hygiëne Zorg (THZ): € - Advisering Publiekevenementen</p> <p>Gezondheidsbevordering Lokaal onderzoek: Epidemiologische ondersteuning JG: € 725 Projectmanagement Gezondheidsbevordering € 1.940</p> <p>Toezicht & Advies Inspecties Kinderopvang: Landelijk register € 2.150 Kinderopvang en lichte handhaving</p> <p style="text-align: right;">€ 4.815</p>

Collectief als GGD

Bijdrage voor 2023

€ 590.950

Individueel door gemeenten

Basistaken-plus	Maatwerk
<p>Gezondheidsbevordering Seksuele gezondheid: Sense *</p> <p>Toezicht & Advies Forensische zorg Inspecties tatoeage- en piercingshops via derden WMO toezicht *</p> <p>JGZ 0-18 Basistakenpakket **</p> <p style="text-align: right;">€ 392.035</p>	<p>Gezondheidsbevordering Coördinatie B.Slim € - Coördinatie Gezonde Wijk € - Woon Hygiënische Problematiek (WHP) € 2.160 Seksuele gezondheid; Collectieve preventie € - Preventie huiselijk geweld € - Meld- en Adviespunt Bezorgd € 9.230 Meld- en Adviespunt Bezorgd 24/7 € -</p> <p>JGZ Maatwerk Convenantbeheer Verwijsindex € 4.230 Stevig Ouderschap € 5.385 VVE € 810 Advisering vrijstelling leerplicht € 955</p> <p>JGZ Overige Huisvesting (individueel afgerekend) € 69.225</p> <p style="text-align: right;">€ 91.995</p>

Niet wettelijk verplicht uit te voeren door GGD en/of
onder de verantwoordelijkheid van de DPG

BIJDAGEN

VERGOEDINGEN

* = inwonerbijdrage gefinancierd

** = kindbijdrage gefinancierd

*** = peildatum 1 januari 2021

	Saldo
1: Basistaken	€ 102.105
waarvan inwonerbijdrage	€ 79.605
waarvan inspecties kinderopvang	€ 22.500
	Saldo
3: Basistaken-plus	€ 392.035
waarvan Kindbijdrage	€ 385.655
waarvan inwonerbijdrage Toezicht WMO	€ 3.870
waarvan Forensische zorg	€ 2.510

BIJDAGEN**VERGOEDINGEN**Wettelijk verplicht uit te voeren door GGD en/of
onder de verantwoordelijkheid van de DPG**Basistaken****Gezondheidsbescherming**

Infectieziektebestrijding (IZB) *
TBC bestrijding (TBC) *
Medische Milieukundige zorg (MMK) *
Technische hygiënezorg (THZ) *
Seksuele gezondheid: soa bestrijding *

Gezondheidsbevordering

Gezondheidsbeleid *
Onderzoek: Gezondheidsmonitor *

Toezicht & Advies

Inspecties Kinderopvang

Crisisfunctie: advies en ondersteuning ***€ 455.840****Intensivering basistaken****Gezondheidsbescherming**

Technische Hygiëne Zorg (THZ): € 1.020
Advisering Publiekevenementen

Gezondheidsbevordering

Lokaal onderzoek: Epidemiologische ondersteuning JG: € 2.965
Projectmanagement Gezondheidsbevordering € 6.720

Toezicht & Advies

Inspecties Kinderopvang: Landelijk register € -
Kinderopvang en lichte handhaving

€ 10.705

Collectief als GGD

Bijdrage voor 2023**€****2.340.350**

Individueel door gemeenten

Basistaken-plus**Gezondheidsbevordering**

Seksuele gezondheid: Sense *

Toezicht & Advies

Forensische zorg
Inspecties tatoeage- en piercingshops via derden
WMO toezicht *

JGZ 0-18

Basistakenpakket **

€ 1.572.260**Maatwerk****Gezondheidsbevordering**

Woon Hygiënische Problematiek (WHP) € -
Seksuele gezondheid; Collectieve preventie € -
Meld- en Adviespunt Bezorgd € 25.770
Meld- en Adviespunt Bezorgd 24/7 € -

Toezicht & Advies

Inspecties: Sex-/Relaxinrichtingen € 580
Toezicht Jeugdverblijven € -

JGZ Maatwerk

Convenantbeheer Verwijsindex € 16.005
Inloopsprekuren extra € 7.250
Stevig Ouderschap € 62.850
VVE € 28.995
Advisering vrijstelling leerplicht € -
Voorzorg € 60.355

JGZ Overige

Huisvesting (individueel afgerekend) € 99.740

€ 301.545Niet wettelijk verplicht uit te voeren door GGD en/of
onder de verantwoordelijkheid van de DPG**BIJDAGEN****VERGOEDINGEN**

* = inwonerbijdrage gefinancierd

** = kindbijdrage gefinancierd

*** = peildatum 1 januari 2021

Saldo

1: Basistaken € **455.840**
waarvan inwonerbijdrage € 365.840
waarvan inspecties kinderopvang € 90.000

Saldo

3: Basistaken-plus € **1.572.260**
waarvan Kindbijdrage € 1.529.405
waarvan inwonerbijdrage Toezicht WMO € 17.775
waarvan Forensische zorg € 25.080

BIJDAGEN**VERGOEDINGEN**Wettelijk verplicht uit te voeren door GGD en/of
onder de verantwoordelijkheid van de DPG**Basistaken****Gezondheidsbescherming**

Infectieziektebestrijding (IZB) *
TBC bestrijding (TBC) *
Medische Milieukundige zorg (MMK) *
Technische hygiënezorg (THZ) *
Seksuele gezondheid: soa bestrijding *

Gezondheidsbevordering

Gezondheidsbeleid *
Onderzoek: Gezondheidsmonitor *

Toezicht & Advies

Inspecties Kinderopvang

Crisisfunctie: advies en ondersteuning ***€ 80.575****Intensivering basistaken****Gezondheidsbescherming**

Technische Hygiëne Zorg (THZ): € -
Advisering Publiekevenementen

Gezondheidsbevordering

Lokaal onderzoek: Epidemiologische ondersteuning JG: € 525
Projectmanagement Gezondheidsbevordering € 1.405

Toezicht & Advies

Inspecties Kinderopvang: Landelijk register € -
Kinderopvang en lichte handhaving

€ 1.930

Collectief als GGD

Bijdrage voor 2023**€ 408.750**

Individueel door gemeenten

Basistaken-plus**Gezondheidsbevordering**

Seksuele gezondheid: Sense *

Toezicht & Advies

Forensische zorg
Inspecties tatoeage- en piercingshops via derden
WMO toezicht *

JGZ 0-18

Basistakenpakket **

€ 271.705**Maatwerk****Gezondheidsbevordering**

Coördinatie B.Slim € -
Coördinatie Gezonde Wijk € -
Woon Hygiënische Problematiek (WHP) € 1.565
Seksuele gezondheid; Collectieve preventie € -
Preventie huiselijk geweld € -
Meld- en Adviespunt Bezorgd € -
Meld- en Adviespunt Bezorgd 24/7 € -

JGZ Maatwerk

Convenantbeheer Verwijsindex € 2.905
Stevig Ouderschap € 7.185
VVE € 1.610
Advisering vrijstelling leerplicht € 480

JGZ Overige

Huisvesting (individueel afgerekend) € 40.795

€ 54.540Niet wettelijk verplicht uit te voeren door GGD en/of
onder de verantwoordelijkheid van de DPG**BIJDAGEN****VERGOEDINGEN**

* = inwonerbijdrage gefinancierd

** = kindbijdrage gefinancierd

*** = peildatum 1 januari 2021

Saldo

1: Basistaken € **80.575**
waarvan inwonerbijdrage € 58.075
waarvan inspecties kinderopvang € 22.500

Saldo

3: Basistaken-plus € **271.705**
waarvan Kindbijdrage € 264.870
waarvan inwonerbijdrage Toezicht WMO € 2.820
waarvan Forensische zorg € 4.015

Gemeente: **Renswoude**

Aantal inwoners: *** 5.556
Aantal kinderen: *** 1.391

BIJDAGEN

VERGOEDINGEN

Wettelijk verplicht uit te voeren door GGD en/of
onder de verantwoordelijkheid van de DPG

Basistaken

Gezondheidsbescherming

Infectieziektebestrijding (IZB) *
TBC bestrijding (TBC) *
Medische Milieukundige zorg (MMK) *
Technische hygiënezorg (THZ) *
Seksuele gezondheid: soa bestrijding *

Gezondheidsbevordering

Gezondheidsbeleid *
Onderzoek: Gezondheidsmonitor *

Toezicht & Advies

Inspecties Kinderopvang

Crisisfunctie: advies en ondersteuning *

€ 39.325

Intensivering basistaken

Gezondheidsbescherming

Technische Hygiëne Zorg (THZ): € -
Advisering Publiekevenementen

Gezondheidsbevordering

Lokaal onderzoek: Epidemiologische ondersteuning JG: € -
Projectmanagement Gezondheidsbevordering € -

Toezicht & Advies

Inspecties Kinderopvang: Landelijk register € -
Kinderopvang en lichte handhaving

€ -

Collectief als GGD

Bijdrage voor 2023

€

227.575

Individueel door gemeenten

Basistaken-plus

Gezondheidsbevordering

Seksuele gezondheid: Sense *

Toezicht & Advies

Forensische zorg
Inspecties tatoeage- en piercingshops via derden
WMO toezicht *

JGZ 0-18

Basistakenpakket **

€ 182.375

Maatwerk

Gezondheidsbevordering

Coördinatie B.Slim € -
Coördinatie Gezonde Wijk € -
Woon Hygiënische Problematiek (WHP) € -
Seksuele gezondheid; Collectieve preventie € -
Preventie huiselijk geweld € -
Meld- en Adviespunt Bezorgd € -
Meld- en Adviespunt Bezorgd 24/7 € -

JGZ Maatwerk

Stevig Ouderschap € 3.590
VVE € 1.125
Advisering vrijstelling leerplicht € 955

JGZ Overige

Huisvesting (individueel afgerekend) € 205

€ 5.875

Niet wettelijk verplicht uit te voeren door GGD en/of
onder de verantwoordelijkheid van de DPG

BIJDAGEN

VERGOEDINGEN

* = inwonerbijdrage gefinancierd
** = kindbijdrage gefinancierd

*** = peildatum 1 januari 2021

Saldo

1: Basistaken € 39.325
waarvan inwonerbijdrage € 31.825
waarvan inspecties kinderopvang € 7.500

Saldo

3: Basistaken-plus € 182.375
waarvan Kindbijdrage € 180.075
waarvan inwonerbijdrage Toezicht WMO € 1.545
waarvan Forensische zorg € 755

Gemeente: **Rhenen**

Aantal inwoners: *** 20.203

Aantal kinderen: *** 4.296

BIJDRAGEN

VERGOEDINGEN

Wettelijk verplicht uit te voeren door GGD en/of onder de verantwoordelijkheid van de DPG

Basistaken	Intensivering basistaken
<p>Gezondheidsbescherming Infectieziektebestrijding (IZB) * TBC bestrijding (TBC) * Medische Milieukundige zorg (MMK) * Technische hygiënezorg (THZ) * Seksuele gezondheid: soa bestrijding *</p> <p>Gezondheidsbevordering Gezondheidsbeleid * Onderzoek: Gezondheidsmonitor *</p> <p>Toezicht & Advies Inspecties Kinderopvang</p> <p>Crisisfunctie: advies en ondersteuning *</p> <p style="text-align: right;">€ 153.225</p>	<p>Gezondheidsbescherming Technische Hygiëne Zorg (THZ): Advisering Publiekevenementen</p> <p>Gezondheidsbevordering Lokaal onderzoek: Epidemiologische ondersteuning JG: € - Projectmanagement Gezondheidsbevordering € -</p> <p>Toezicht & Advies Inspecties Kinderopvang: Landelijk register € - Kinderopvang en lichte handhaving</p> <p style="text-align: right;">€ -</p>

Collectief als GGD

Bijdrage voor 2023

€

811.480

Individueel door gemeenten

Basistaken-plus	Maatwerk
<p>Gezondheidsbevordering Seksuele gezondheid: Sense *</p> <p>Toezicht & Advies Forensische zorg Inspecties tatoeage- en piercingshops via derden WMO toezicht *</p> <p>JGZ 0-18 Basistakenpakket **</p> <p style="text-align: right;">€ 565.280</p>	<p>Gezondheidsbevordering Coördinatie weerbaarheidslessen Kom op voor jezelf voor basisonderwijs € 3.290</p> <p>JGZ Maatwerk Stevig Ouderschap € 14.260 VVE € 13.075 Advisering vrijstelling leerplicht € 955</p> <p>JGZ Overige Huisvesting (individueel afgerekend) € 61.395</p> <p style="text-align: right;">€ 92.975</p>

Niet wettelijk verplicht uit te voeren door GGD en/of onder de verantwoordelijkheid van de DPG

BIJDRAGEN

VERGOEDINGEN

* = inwonerbijdrage gefinancierd
 ** = kindbijdrage gefinancierd

*** = peildatum 1 januari 2021

	Saldo
1: Basistaken	€ 153.225
waarvan inwonerbijdrage	€ 115.725
waarvan inspecties kinderopvang	€ 37.500
	Saldo
3: Basistaken-plus	€ 565.280
waarvan Kindbijdrage	€ 556.145
waarvan inwonerbijdrage Toezicht WMO	€ 5.625
waarvan Forensische zorg	€ 3.510

BIJDRAGEN**VERGOEDINGEN**Wettelijk verplicht uit te voeren door GGD en/of
onder de verantwoordelijkheid van de DPG**Basistaken****Gezondheidsbescherming**

Infectieziektebestrijding (IZB) *
 TBC bestrijding (TBC) *
 Medische Milieukundige zorg (MMK) *
 Technische hygiënezorg (THZ) *
 Seksuele gezondheid: soa bestrijding *

Gezondheidsbevordering

Gezondheidsbeleid *
 Onderzoek: Gezondheidsmonitor *

Toezicht & Advies

Inspecties Kinderopvang

Crisisfunctie: advies en ondersteuning *

€ 343.685

Intensivering basistaken**Gezondheidsbescherming**

Technische Hygiëne Zorg (THZ): € 770
 Advisering Publiekevenementen

Gezondheidsbevordering

Lokaal onderzoek: Epidemiologische ondersteuning JG: € 4.840
 Projectmanagement Gezondheidsbevordering € 11.830

Toezicht & Advies

Inspecties Kinderopvang: Landelijk register € -
 Kinderopvang en lichte handhaving

€ 17.440

Collectief als GGD

Bijdrage voor 2023

€ 1.761.320

Individueel door gemeenten

Basistaken-plus**Gezondheidsbevordering**

Seksuele gezondheid: Sense *

Toezicht & Advies

Forensische zorg
 Inspecties tatoeage- en piercingshops via derden
 WMO toezicht *

JGZ 0-18

Basistakenpakket **

€ 1.234.995

Maatwerk**Gezondheidsbevordering**

Coördinatie B.Slim € -
 Coördinatie Gezonde Wijk € -
 Woon Hygiënische Problematiek (WHP) € 7.250
 VIA Soest € 35.425
 Seksuele gezondheid; Collectieve preventie € 870
 Preventie huiselijk geweld € 7.980
 Meld- en Adviespunt Bezorgd € 25.985
 Meld- en Adviespunt Bezorgd 24/7 € 2.730

JGZ Maatwerk

Stevig Ouderschap € -
 VVE € 6.135
 Advisering vrijstelling leerplicht € 3.345

JGZ Overige

Huisvesting (individueel afgerekend) € 75.480

€ 165.200

Niet wettelijk verplicht uit te voeren door GGD en/of
onder de verantwoordelijkheid van de DPG**BIJDRAGEN****VERGOEDINGEN**

* = inwonerbijdrage gefinancierd

** = kindbijdrage gefinancierd

*** = peildatum 1 januari 2021

Saldo

1: Basistaken € 343.685
 waarvan inwonerbijdrage € 268.685
 waarvan inspecties kinderopvang € 75.000

Saldo

3: Basistaken-plus € 1.234.995
 waarvan Kindbijdrage € 1.201.880
 waarvan inwonerbijdrage Toezicht WMO € 13.055
 waarvan Forensische zorg € 20.060

BIJDRAGEN**VERGOEDINGEN**Wettelijk verplicht uit te voeren door GGD en/of
onder de verantwoordelijkheid van de DPG**Basistaken****Gezondheidsbescherming**

Infectieziektebestrijding (IZB) *
TBC bestrijding (TBC) *
Medische Milieukundige zorg (MMK) *
Technische hygiënezorg (THZ) *
Seksuele gezondheid: soa bestrijding *

Gezondheidsbevordering

Gezondheidsbeleid *
Onderzoek: Gezondheidsmonitor *

Toezicht & Advies

Inspecties Kinderopvang

Crisisfunctie: advies en ondersteuning ***€ 527.955****Intensivering basistaken****Gezondheidsbescherming**

Technische Hygiëne Zorg (THZ): € -
Advisering Publiekevenementen

Gezondheidsbevordering

Lokaal onderzoek: Epidemiologische ondersteuning JG: € 3.375
Projectmanagement Gezondheidsbevordering € 9.030

Toezicht & Advies

Inspecties Kinderopvang: Landelijk register € -
Kinderopvang en lichte handhaving

€ 12.405

Collectief als GGD

Bijdrage voor 2023**€ 2.646.385**

Individueel door gemeenten

Basistaken-plus**Gezondheidsbevordering**

Seksuele gezondheid: Sense *

Toezicht & Advies

Forensische zorg
Inspecties tatoeage- en piercingshops via derden
WMO toezicht *

JGZ 0-18

Basistakenpakket **

€ 1.748.070**Maatwerk****Gezondheidsbevordering**

Coördinatie B.Slim € -
Woon Hygiënische Problematiek (WHP) € 10.070
Seksuele gezondheid; Collectieve preventie € 1.210
Meld- en Adviespunt Bezorgd € 74.450
Meld- en Adviespunt Bezorgd 24/7 € -

Toezicht & Advies

Inspecties: Sex-/Relaxinrichtingen € 580
Toezicht Jeugdverblijven € -

JGZ Maatwerk

Convenantbeheer Verwijsindex € 18.165
Pedagogisch Bureau / Opvoedspreekuur € 46.660
Stevig Ouderschap € 19.510
VVE € 16.105
Advisering vrijstelling leerplicht € 1.435

JGZ Overige

Huisvesting (individueel afgerekend) € 169.770

€ 357.955Niet wettelijk verplicht uit te voeren door GGD en/of
onder de verantwoordelijkheid van de DPG**BIJDRAGEN****VERGOEDINGEN**

* = inwonerbijdrage gefinancierd

** = kindbijdrage gefinancierd

*** = peildatum 1 januari 2021

Saldo

1: Basistaken € **527.955**
waarvan inwonerbijdrage € 372.955
waarvan inspecties kinderopvang € 155.000

Saldo

3: Basistaken-plus € **1.748.070**
waarvan Kindbijdrage € 1.706.375
waarvan inwonerbijdrage Toezicht WMO € 18.120
waarvan Forensische zorg € 23.575

Gemeente: **Utrecht**

Aantal inwoners: *** 359.370

Aantal kinderen: *** 70.602

BIJDAGEN

VERGOEDINGEN

Wettelijk verplicht uit te voeren door GGD en/of
onder de verantwoordelijkheid van de DPG

Basistaken

Gezondheidsbescherming

Infectieziektebestrijding (IZB) *
TBC bestrijding (TBC) *
Medische Milieukundige zorg (MMK) *
Technische hygiënezorg (THZ) *
Seksuele gezondheid: soa bestrijding *

Gezondheidsbevordering

Gezondheidsbeleid *
Onderzoek: Gezondheidsmonitor *

Toezicht & Advies

Inspecties Kinderopvang

**Crisisfunctie: advies en
ondersteuning ***

€ 1.547.640

Intensivering basistaken

Gezondheidsbescherming

Technische Hygiëne Zorg (THZ): € 28.095
Advisering Publiekevenementen
Meldingen bron- en contactonderzoek Utrecht € 75.245

Gezondheidsbevordering

Lokaal onderzoek: Epidemiologische ondersteuning JG: € -
Projectmanagement Gezondheidsbevordering € -

Toezicht & Advies

Inspecties Kinderopvang: Landelijk register € -
Kinderopvang en lichte handhaving

€ 103.340

Collectief als GGD

Bijdrage voor 2023

€ 2.254.260

Individueel door gemeenten

Basistaken-plus

Gezondheidsbevordering

Seksuele gezondheid: Sense *

Toezicht & Advies

Forensische zorg
Inspecties tatoeage- en piercingshops via derden
WMO toezicht *

JGZ 0-18

Basistakenpakket **

€ 140.440

Maatwerk

Gezondheidsbevordering

Coördinatie B.Slim € -
Coördinatie Gezonde Wijk € -
Woon Hygiënische Problematiek (WHP) € -
Seksuele gezondheid; Collectieve preventie € -
Preventie huiselijk geweld € -
Meld- en Adviespunt Bezorgd € 322.945
Meld- en Adviespunt Bezorgd: Bemoezorg € 68.800

Bedrijfsvoering

Doorberekening ICT Stadskantoor € 53.560
Materieel huisvestingsbudget Stadskantoor € 17.535

€ 462.840

Niet wettelijk verplicht uit te voeren door GGD en/of
onder de verantwoordelijkheid van de DPG

BIJDAGEN

VERGOEDINGEN

* = inwonerbijdrage gefinancierd

** = kindbijdrage gefinancierd

*** = peildatum 1 januari 2021

Saldo

1: Basistaken € 1.547.640
waarvan inwonerbijdrage € 1.547.640
waarvan inspecties kinderopvang € -

Saldo

3: Basistaken-plus € 140.440
waarvan Kindbijdrage € -
waarvan inwonerbijdrage Toezicht WMO € -
waarvan Forensische zorg € 140.440

BIJDRAGEN	VERGOEDINGEN
Wettelijk verplicht uit te voeren door GGD en/of onder de verantwoordelijkheid van de DPG	
Basistaken Gezondheidsbescherming Infectieziektebestrijding (IZB) * TBC bestrijding (TBC) * Medische Milieukundige zorg (MMK) * Technische hygiënezorg (THZ) * Seksuele gezondheid: soa bestrijding * Gezondheidsbevordering Gezondheidsbeleid * Onderzoek: Gezondheidsmonitor * Toezicht & Advies Inspecties Kinderopvang Crisisfunctie: advies en ondersteuning * € 396.100	Intensivering basistaken Gezondheidsbescherming Technische Hygiëne Zorg (THZ): € 815 Advisering Publieksevenementen Gezondheidsbevordering Lokaal onderzoek: Epidemiologische ondersteuning JGZ € 9.190 Projectmanagement Gezondheidsbevordering € 7.365 Toezicht & Advies Inspecties Kinderopvang: Landelijk register Kinderopvang en lichte handhaving € - € 17.370
Collectief als GGD	Bijdrage voor 2023 € 1.832.975
	Individueel door gemeenten

Basistaken-plus Gezondheidsbevordering Seksuele gezondheid: Sense * Toezicht & Advies Forensische zorg Inspecties tatoeage- en piercingshops via derden WMO toezicht * JGZ 0-18 Basistakenpakket ** € 1.314.980	Maatwerk Gezondheidsbevordering Coördinatie B.Slim € - Coördinatie Gezonde Wijk € - Woon Hygiënische Problematiek (WHP) € 7.355 Seksuele gezondheid; Collectieve preventie € 460 Preventie huiselijk geweld € - Meld- en Adviespunt Bezorgd € - Meld- en Adviespunt Bezorgd 24/7 € - JGZ Maatwerk Stevig Ouderschap € 17.960 VVE € 3.220 Advisering vrijstelling leerplicht € 1.910 Convenantbeheer Verwijsindex € 13.390 Intensivering preventie en signalering AZC Leersum € 16.750 JGZ Overige Huisvesting (individueel afgerekend) € 43.480 € 104.525
---	---

Niet wettelijk verplicht uit te voeren door GGD en/of onder de verantwoordelijkheid van de DPG

BIJDRAGEN	VERGOEDINGEN
* = inwonerbijdrage gefinancierd ** = kindbijdrage gefinancierd *** = peildatum 1 januari 2021	
1: Basistaken waarvan inwonerbijdrage € 286.100 waarvan inspecties kinderopvang € 110.000 3: Basistaken-plus waarvan Kindbijdrage € 1.282.270 waarvan inwonerbijdrage Toezicht WMO € 13.900 waarvan Forensische zorg € 18.810	Saldo € 396.100 Saldo € 1.314.980

BIJDAGEN**VERGOEDINGEN**Wettelijk verplicht uit te voeren door GGD en/of
onder de verantwoordelijkheid van de DPG**Basistaken****Gezondheidsbescherming**

Infectieziektebestrijding (IZB) *
TBC bestrijding (TBC) *
Medische Milieukundige zorg (MMK) *
Technische hygiënezorg (THZ) *
Seksuele gezondheid: soa bestrijding *

Gezondheidsbevordering

Gezondheidsbeleid *
Onderzoek: Gezondheidsmonitor *

Toezicht & Advies

Inspecties Kinderopvang

Crisisfunctie: advies en ondersteuning ***€ 523.290****Intensivering basistaken****Gezondheidsbescherming**

Technische Hygiëne Zorg (THZ): € -
Advisering Publiekevenementen

Gezondheidsbevordering

Lokaal onderzoek: Epidemiologische ondersteuning JG: € -
Projectmanagement Gezondheidsbevordering € -

Toezicht & Advies

Inspecties Kinderopvang: Landelijk register € -
Kinderopvang en lichte handhaving

€ -

Collectief als GGD

Bijdrage voor 2023**€ 2.633.740**

Individueel door gemeenten

Basistaken-plus**Gezondheidsbevordering**

Seksuele gezondheid: Sense *

Toezicht & Advies

Forensische zorg
Inspecties tatoeage- en piercingshops via derden
WMO toezicht *

JGZ 0-18

Basistakenpakket **

€ 1.940.875**Maatwerk****Gezondheidsbevordering**

Coördinatie B.Slim € -
Coördinatie Gezonde Wijk € -
Woon Hygiënische Problematiek (WHP) € 10.150
Seksuele gezondheid; Collectieve preventie € -
Preventie huiselijk geweld € -
Meld- en Adviespunt Bezorgd € -
Meld- en Adviespunt Bezorgd 24/7 € -

JGZ Maatwerk

Stevig Ouderschap € -
VVE € 7.760
Advisering vrijstelling leerplicht € 6.635

JGZ Overige

Huisvesting (individueel afgerekend) € 145.030

€ 169.575Niet wettelijk verplicht uit te voeren door GGD en/of
onder de verantwoordelijkheid van de DPG**BIJDAGEN****VERGOEDINGEN**

* = inwonerbijdrage gefinancierd

** = kindbijdrage gefinancierd

*** = peildatum 1 januari 2021

Saldo

1: Basistaken € **523.290**
waarvan inwonerbijdrage € 383.290
waarvan inspecties kinderopvang € 140.000

Saldo

3: Basistaken-plus € **1.940.875**
waarvan Kindbijdrage € 1.912.210
waarvan inwonerbijdrage Toezicht WMO € 18.625
waarvan Forensische zorg € 10.040

BIJDAGEN**VERGOEDINGEN**Wettelijk verplicht uit te voeren door GGD en/of
onder de verantwoordelijkheid van de DPG**Basistaken****Gezondheidsbescherming**

Infectieziektebestrijding (IZB) *
TBC bestrijding (TBC) *
Medische Milieukundige zorg (MMK) *
Technische hygiënezorg (THZ) *
Seksuele gezondheid: soa bestrijding *

Gezondheidsbevordering

Gezondheidsbeleid *
Onderzoek: Gezondheidsmonitor *

Toezicht & Advies

Inspecties Kinderopvang

Crisisfunctie: advies en ondersteuning *

€ 446.250

Intensivering basistaken**Gezondheidsbescherming**

Technische Hygiëne Zorg (THZ): € 920
Advisering Publiekevenementen

Gezondheidsbevordering

Lokaal onderzoek: Epidemiologische ondersteuning JG: € 5.765
Projectmanagement Gezondheidsbevordering € 37.685

Toezicht & Advies

Inspecties Kinderopvang: Landelijk register € -
Kinderopvang en lichte handhaving

€ 44.370

Collectief als GGD

Bijdrage voor 2023

€ 2.357.875

Individueel door gemeenten

Basistaken-plus**Gezondheidsbevordering**

Seksuele gezondheid: Sense *

Toezicht & Advies

Forensische zorg
Inspecties tatoeage- en piercingshops via derden
WMO toezicht *

JGZ 0-18

Basistakenpakket **

€ 1.590.115

Maatwerk**Gezondheidsbevordering**

Coördinatie B.Slim € -
Coördinatie Gezonde Wijk € -
Woon Hygiënische Problematiek (WHP) € 8.635
Seksuele gezondheid; Collectieve preventie € -
Preventie huiselijk geweld € -
Meld- en Adviespunt Bezorgd € 51.400
Meld- en Adviespunt Bezorgd 24/7 € -

JGZ Maatwerk

Stevig Ouderschap € -
VVE € -
Advisering vrijstelling leerplicht € 2.390
Convenantbeheer Verwijsindex € 15.770
Voorzorg € 30.205

JGZ Overige

Huisvesting (individueel afgerekend) € 168.740

€ 277.140

Niet wettelijk verplicht uit te voeren door GGD en/of
onder de verantwoordelijkheid van de DPG**BIJDAGEN****VERGOEDINGEN**

* = inwonerbijdrage gefinancierd

** = kindbijdrage gefinancierd

*** = peildatum 1 januari 2021

Saldo

1: Basistaken € 446.250
waarvan inwonerbijdrage € 331.250
waarvan inspecties kinderopvang € 115.000

Saldo

3: Basistaken-plus € 1.590.115
waarvan Kindbijdrage € 1.556.465
waarvan inwonerbijdrage Toezicht WMO € 16.095
waarvan Forensische zorg € 17.555

BIJDAGEN**VERGOEDINGEN**Wettelijk verplicht uit te voeren door GGD en/of
onder de verantwoordelijkheid van de DPG

Basistaken	Intensivering basistaken
<p>Gezondheidsbescherming Infectieziektebestrijding (IZB) * TBC bestrijding (TBC) * Medische Milieukundige zorg (MMK) * Technische hygiënezorg (THZ) * Seksuele gezondheid: soa bestrijding *</p> <p>Gezondheidsbevordering Gezondheidsbeleid * Onderzoek: Gezondheidsmonitor *</p> <p>Toezicht & Advies Inspecties Kinderopvang</p> <p>Crisisfunctie: advies en ondersteuning *</p> <p style="text-align: right;">€ 175.545</p>	<p>Gezondheidsbescherming Technische Hygiëne Zorg (THZ): € 390 Advisering Publiekevenementen</p> <p>Gezondheidsbevordering Lokaal onderzoek: Epidemiologische ondersteuning JG: € 1.630 Projectmanagement Gezondheidsbevordering € 5.985</p> <p>Toezicht & Advies Inspecties Kinderopvang: Landelijk register € - Kinderopvang en lichte handhaving</p> <p style="text-align: right;">€ 8.005</p>

Collectief als GGD

Bijdrage voor 2023

€

882.875

Individueel door gemeenten

Basistaken-plus	Maatwerk
<p>Gezondheidsbevordering Seksuele gezondheid: Sense *</p> <p>Toezicht & Advies Forensische zorg Inspecties tatoeage- en piercingshops via derden WMO toezicht *</p> <p>JGZ 0-18 Basistakenpakket **</p> <p style="text-align: right;">€ 619.960</p>	<p>Gezondheidsbevordering Coördinatie B.Slim € - Coördinatie Gezonde Wijk € - Woon Hygiënische Problematiek (WHP) € - Seksuele gezondheid; Collectieve preventie € - Preventie huiselijk geweld € - Meld- en Adviespunt Bezorgd € - Meld- en Adviespunt Bezorgd 24/7 € -</p> <p>JGZ Maatwerk Stevig Ouderschap € 16.160 VVE € 1.610 Advisering vrijstelling leerplicht € 955 Convenantbeheer Verwijsindex € 6.640 Werkzaamheden Inlooppunt € -</p> <p>JGZ Overige Huisvesting (individueel afgerekend) € 54.000</p> <p style="text-align: right;">€ 79.365</p>

Niet wettelijk verplicht uit te voeren door GGD en/of
onder de verantwoordelijkheid van de DPG**BIJDAGEN****VERGOEDINGEN**

* = inwonerbijdrage gefinancierd

** = kindbijdrage gefinancierd

*** = peildatum 1 januari 2021

	Saldo
1: Basistaken	€ 175.545
waarvan inwonerbijdrage	€ 137.045
waarvan inspecties kinderopvang	€ 38.500
3: Basistaken-plus	€ 619.960
waarvan Kindbijdrage	€ 607.280
waarvan inwonerbijdrage Toezicht WMO	€ 6.660
waarvan Forensische zorg	€ 6.020

BIJDAGEN**VERGOEDINGEN**Wettelijk verplicht uit te voeren door GGD en/of
onder de verantwoordelijkheid van de DPG**Basistaken****Gezondheidsbescherming**

Infectieziektebestrijding (IZB) *
TBC bestrijding (TBC) *
Medische Milieukundige zorg (MMK) *
Technische hygiënezorg (THZ) *
Seksuele gezondheid: soa bestrijding *

Gezondheidsbevordering

Gezondheidsbeleid *
Onderzoek: Gezondheidsmonitor *

Toezicht & Advies

Inspecties Kinderopvang

Crisisfunctie: advies en ondersteuning ***€ 401.845****Intensivering basistaken****Gezondheidsbescherming**

Technische Hygiëne Zorg (THZ): € -
Advisering Publiekevenementen

Gezondheidsbevordering

Lokaal onderzoek: Epidemiologische ondersteuning JG: € 2.675
Projectmanagement Gezondheidsbevordering € 7.145

Toezicht & Advies

Inspecties Kinderopvang: Landelijk register € -
Kinderopvang en lichte handhaving

€ 9.820

Collectief als GGD

Bijdrage voor 2023**€ 2.250.805**

Individueel door gemeenten

Basistaken-plus**Gezondheidsbevordering**

Seksuele gezondheid: Sense *

Toezicht & Advies

Forensische zorg
Inspecties tatoeage- en piercingshops via derden
WMO toezicht *

JGZ 0-18

Basistakenpakket **

€ 1.483.395**Maatwerk****Gezondheidsbevordering**

Coördinatie B.Slim € -
Coördinatie Gezonde Wijk € -
Woon Hygiënische Problematiek (WHP) € -
Seksuele gezondheid; Collectieve preventie € -
Preventie huiselijk geweld € -
Meld- en Adviespunt Bezorgd € 46.700
Meld- en Adviespunt Bezorgd 24/7 € -

JGZ Maatwerk

Stevig Ouderschap € 43.100
VVE € 28.995
Advisering vrijstelling leerplicht € 3.805
Convenantbeheer Verwijsindex € 15.640
Intensivering Verbindende JGZ € 14.495
Inzet medewerker VETC zorgconsulent € 28.995
Pedagogisch Bureau / Opvoedspreekuur € 28.995

JGZ Overige

Huisvesting (individueel afgerekend) € 145.020

€ 355.745Niet wettelijk verplicht uit te voeren door GGD en/of
onder de verantwoordelijkheid van de DPG**BIJDAGEN****VERGOEDINGEN**

* = inwonerbijdrage gefinancierd

** = kindbijdrage gefinancierd

*** = peildatum 1 januari 2021

Saldo

1: Basistaken € **401.845**
waarvan inwonerbijdrage € 301.845
waarvan inspecties kinderopvang € 100.000

Saldo

3: Basistaken-plus € **1.483.395**
waarvan Kindbijdrage € 1.453.670
waarvan inwonerbijdrage Toezicht WMO € 14.665
waarvan Forensische zorg € 15.060

BIJDRAGEN**VERGOEDINGEN**

Wettelijk verplicht uit te voeren door GGD en/of
 onder de verantwoordelijkheid van de DPG

Basistaken	Intensivering basistaken
<p>Gezondheidsbescherming Infectieziektebestrijding (IZB) * TBC bestrijding (TBC) * Medische Milieukundige zorg (MMK) * Technische hygiënezorg (THZ) * Seksuele gezondheid: soa bestrijding *</p> <p>Gezondheidsbevordering Gezondheidsbeleid * Onderzoek: Gezondheidsmonitor *</p> <p>Toezicht & Advies Inspecties Kinderopvang</p> <p>Crisisfunctie: advies en ondersteuning *</p> <p style="text-align: right;">€ 113.130</p>	<p>Gezondheidsbescherming Technische Hygiëne Zorg (THZ): € 205 Advisering Publiekevenementen</p> <p>Gezondheidsbevordering Lokaal onderzoek: Epidemiologische ondersteuning JG: € 650 Projectmanagement Gezondheidsbevordering € 3.125</p> <p>Toezicht & Advies Inspecties Kinderopvang: Landelijk register € 5.000 Kinderopvang en lichte handhaving</p> <p style="text-align: right;">€ 8.980</p>

Collectief als GGD

Bijdrage voor 2023**€****585.890**

Individueel door gemeenten

Basistaken-plus	Maatwerk
<p>Gezondheidsbevordering Seksuele gezondheid: Sense *</p> <p>Toezicht & Advies Forensische zorg Inspecties tatoeage- en piercingshops via derden WMO toezicht *</p> <p>JGZ 0-18 Basistakenpakket **</p> <p style="text-align: right;">€ 426.280</p>	<p>Gezondheidsbevordering Coördinatie B.Slim € - Coördinatie Gezonde Wijk € - Woon Hygiënische Problematiek (WHP) € 1.915 Seksuele gezondheid; Collectieve preventie € 230 Preventie huiselijk geweld € 1.040 Meld- en Adviespunt Bezorgd € 2.840 Meld- en Adviespunt Bezorgd 24/7 € 785</p> <p>JGZ Maatwerk Stevig Ouderschap € 5.310 VVE € 925 Advisering vrijstelling leerplicht € 955</p> <p>JGZ Overige Huisvesting (individueel afgerekend) € 23.500</p> <p style="text-align: right;">€ 37.500</p>

Niet wettelijk verplicht uit te voeren door GGD en/of
 onder de verantwoordelijkheid van de DPG

BIJDRAGEN**VERGOEDINGEN**

* = inwonerbijdrage gefinancierd
 ** = kindbijdrage gefinancierd

*** = peildatum 1 januari 2021

	Saldo
1: Basistaken	€ 113.130
waarvan inwonerbijdrage	€ 78.130
waarvan inspecties kinderopvang	€ 35.000
3: Basistaken-plus	€ 426.280
waarvan Kindbijdrage	€ 420.475
waarvan inwonerbijdrage Toezicht WMO	€ 3.795
waarvan Forensische zorg	€ 2.010

Gemeente: **Zeist**

Aantal inwoners: *** 65.043

Aantal kinderen: *** 13.647

BIJDAGEN**VERGOEDINGEN**Wettelijk verplicht uit te voeren door GGD en/of
onder de verantwoordelijkheid van de DPG**Basistaken****Gezondheidsbescherming**

Infectieziektebestrijding (IZB) *
TBC bestrijding (TBC) *
Medische Milieukundige zorg (MMK) *
Technische hygiënezorg (THZ) *
Seksuele gezondheid: soa bestrijding *

Gezondheidsbevordering

Gezondheidsbeleid *
Onderzoek: Gezondheidsmonitor *

Toezicht & Advies

Inspecties Kinderopvang

Crisisfunctie: advies en ondersteuning ***€ 532.585****Intensivering basistaken****Gezondheidsbescherming**

Technische Hygiëne Zorg (THZ): € 1.030
Advisering Publiekevenementen

Gezondheidsbevordering

Lokaal onderzoek: Epidemiologische ondersteuning JG: € 4.335
Projectmanagement Gezondheidsbevordering € 21.425

Toezicht & Advies

Inspecties Kinderopvang: Landelijk register € -
Kinderopvang en lichte handhaving

€ 26.790

Collectief als GGD

Bijdrage voor 2023**€ 2.529.960**

Individueel door gemeenten

Basistaken-plus**Gezondheidsbevordering**

Seksuele gezondheid: Sense *

Toezicht & Advies

Forensische zorg
Inspecties tatoeage- en piercingshops via derden
WMO toezicht *

JGZ 0-18

Basistakenpakket **

€ 1.814.400**Maatwerk****Gezondheidsbevordering**

Coördinatie B.Slim € -
Coördinatie Gezonde Wijk € -
Woon Hygiënische Problematiek (WHP) € -
Seksuele gezondheid; Collectieve preventie € -
Preventie huiselijk geweld € -
Meld- en Adviespunt Bezorgd € -
Meld- en Adviespunt Bezorgd 24/7 € -

JGZ Maatwerk

Stevig Ouderschap € 43.100
VVE € 28.995
Advisering vrijstelling leerplicht € 3.820
Convenantbeheer Verwijsindex € 18.275
Intensivering Verbindende JGZ € 4.115
Voorzorg € 35.220

JGZ Overige

Huisvesting (individueel afgerekend) € 22.660

€ 156.185Niet wettelijk verplicht uit te voeren door GGD en/of
onder de verantwoordelijkheid van de DPG**BIJDAGEN****VERGOEDINGEN**

* = inwonerbijdrage gefinancierd

** = kindbijdrage gefinancierd

*** = peildatum 1 januari 2021

Saldo

1: Basistaken € **532.585**
waarvan inwonerbijdrage € 372.585
waarvan inspecties kinderopvang € 160.000

Saldo

3: Basistaken-plus € **1.814.400**
waarvan Kindbijdrage € 1.766.700
waarvan inwonerbijdrage Toezicht WMO € 18.105
waarvan Forensische zorg € 29.595

Bijlage 5. Afkortingenlijst

ABR	Antibioticaresistentie
APG:	Algemene Publieke Gezondheid
Arts M&G:	Arts Maatschappij en Gezondheid
ASG:	Aanvullende subsidie Seksuele Gezondheid
AZC:	Asielzoekerscentrum
BBV:	Besluit begroting en verantwoording
CIb:	Centrum Infectieziektebestrijding
CJG:	Centrum voor Jeugd en gezin
COA:	Centraal Orgaan voor opvang Asielzoekers
DPG:	Directeur Publieke Gezondheid
FEMK:	Forensisch Medisch Expertise Kindermishandeling
GGID:	Digitaal Dossier Jeugdgezondheidszorg
GG&GD:	Gemeentelijke Geneeskundige & Gezondheidsdienst (gemeente Utrecht)
GGZ:	Geestelijke Gezondheidszorg
GHOR:	Geneeskundige Hulpverleningsorganisatie in de regio
HG	Huiselijk Geweld
HPV:	Humaan Papilloma Virus
ICP:	Integraal Crisisplan
IGZ:	Inspectie voor de Gezondheidszorg
IZB:	Infectieziektenbestrijding
JGZ:	Jeugdgezondheidszorg
KM	Kinder Mishandeling
KNMG:	Koninklijke Nederlandse Maatschappij tot bevordering van de geneeskunst
LPK:	Landelijk Professioneel Kader
MAB:	Meld- en Adviespunt Bezorgd
MBO:	Middelbaar Beroepsonderwijs
MMK:	Medische Milieukunde
MJOP:	Meerjaren onderhoudsplan
MSM:	Mannen die seks hebben met mannen
NHS:	Neotale Hielprik Screening
NODO(K):	Nader Onderzoek DoodsOorzaak (Kinderen)
NVWA:	Nederlandse Voedsel- en Waren autoriteit

NZA:	Nederlandse Zorg autoriteit
OGGZ	Openbare Geestelijke Gezondheidszorg
OTO:	Opleiden, trainen en oefenen
PGA:	Publieke gezondheid Asielzoekers
PGJ:	Publieke gezondheid Jeugd
PGO:	Publieke Gezondheidsonderzoeker
PO:	Primair onderwijs
PPP:	Positive Perception Program
ROC:	Regionaal opleidingscentrum
RI&E:	Risico-inventarisatie en Evaluatie
RIVM:	Rijksinstituut voor Volksgezondheid en Milieu
RMC:	Regionaal Meld- en Coördinatiepunt Voortijdig Schoolverlaters
RVP:	Rijksvaccinatieprogramma
ROTA:	Rotavirusinfectie
SAVE:	Samenwerken aan veiligheid
SO:	Speciaal onderwijs
SOA:	Seksueel overdraagbare aandoening
TBC:	Tuberculosebestrijding
THZ:	Technische Hygiëne Zorg
UMCU:	Universitair Medisch Centrum Utrecht
VGV:	Vrouwelijke Genitale Verminking
VIA:	Voorkomen Huisuitzettingen
VO:	Voortgezet onderwijs
Wgr:	Wet gemeenschappelijke regelingen
WHP:	Woon Hygiënische Problematiek
Wpg:	Wet publieke gezondheid
Wmo:	Wet maatschappelijke ondersteuning
WvGGZ:	Wet verplichte Geestelijke Gezondheids Zorg

GGD regio Utrecht

Postbus 51
3700 AB Zeist

T 030 608 608 6
E info@ggdru.nl
I www.ggdru.nl

Uitgave
© GGD regio Utrecht
Tekeningen Bureau voor Beeldzaken

