

Van: [Fractie Water Natuurlijk](#)
Aan:
Datum: woensdag 30 juni 2021 16:55:04
Bijlagen:

Beste griffie,

Volgend jaar zijn er gemeenteraadsverkiezingen in uw gemeente. Als collega-volksvertegenwoordigers van de raadsleden van uw gemeente dat (deels) ligt in het beheersgebied van het Hoogheemraadschap De Stichtse Rijnlanden willen we u vragen om het bijgevoegde inspiratiedocument door te sturen aan de fracties in uw gemeente.

Beste collega volksvertegenwoordigers.

Wij zijn uw collega's in het algemeen bestuur van het Hoogheemraadschap De Stichtse Rijnlanden. Wij representeren Water Natuurlijk, een onafhankelijke waterschapspartij en vormen de groene stem in het waterschap. Bezoek onze website (<https://www.waternatuurlijk.nl/de-stichtse-rijnlanden>) voor meer informatie over ons.

Volgend jaar zijn er verkiezingen in uw gemeente. Uw partij/lokale afdeling zal daar ongetwijfeld al druk mee bezig zijn of daar binnenkort mee aan de slag gaan. Graag zouden wij het bijgevoegde inspiratiedocument vanuit Water Natuurlijk Hoogheemraadschap De Stichtse Rijnlanden onder uw aandacht brengen als mogelijke input voor uw verkiezingsprogramma. Uw gemeente staat de komende jaren voor ingrijpende keuzes waar de beschikbaarheid van voldoende zoet water op de juiste plek, waterkwaliteit en waterveiligheid een rol in speelt. Daarnaast betaalt u en betalen de inwoners van uw gemeente waterschapsbelasting en de zuiveringsheffing. De keuzes voor de besteding ervan door het Hoogheemraadschap De Stichtse Rijnlanden kan ook voor u als partij bij de verkiezingen van volgend jaar van belang zijn.

Indien binnen uw lokale afdeling ook over een verkiezingsprogramma-commissie beschikt, zou u dit inspiratiedocument dan ook aan hen willen doorsturen? Bij voorbaat dank!

U kunt ons altijd mailen of bellen indien u vragen heeft of contact met ons wilt opnemen!

Wij wensen u alvast veel succes bij de verkiezingen!

Met vriendelijke groet,

Fractie Water Natuurlijk Hoogheemraadschap de Stichtse Rijnlanden

Bezoek onze website: <https://www.waternatuurlijk.nl/de-stichtse-rijnlanden/>

Schrijf in op onze nieuwsbrief: <https://www.waternatuurlijk.nl/de-stichtse-rijnlanden/nieuwsbrieven-hdsr>

Water in uw verkiezingsprogramma voor de gemeenteraadsverkiezingen van 2022; een inspiratiedocument



Schoon, gezond, aantrekkelijk water. Dat willen we allemaal: niet te veel en niet te weinig én ook nog eens van goede kwaliteit. Water is bepalend voor de kwaliteit van onze leefomgeving en is een belangrijke randvoorwaarde voor onze dagelijkse behoeften: gezond voedsel, een groene omgeving, aantrekkelijke wijken, recreatie, landbouw, bedrijven en gevarieerde natuur. Water van goede kwaliteit speelt ook een belangrijke rol in een gezonde openbare ruimte.

Onze leefomgeving staat onder druk: klimaatverandering, stikstof en andere vervuiling, het volbouwen van groene ruimte hebben een belangrijke invloed op onze leefomgeving. Water gaat een steeds belangrijker rol spelen bij het gezond houden van onze leefomgeving, zowel in steden en dorpen als in het buitengebied. Water draagt bij aan een groene en gezonde leefomgeving. Maar dan zal het watersysteem meer sturend moeten worden bij keuzes voor bijvoorbeeld woningbouw, leefbare wijken en het tegengaan van wateroverlast, verdroging en hittestress. Alle redenen om in de programma's voor de gemeenteraadsverkiezingen ook aandacht aan water te besteden.

Dit document dient ter inspiratie voor uw verkiezingsprogramma. Daarom is het niet volledig. Dat kan ook niet omdat veel waterkwesties een sterk lokale dimensie hebben. Als u meer wilt weten, bijvoorbeeld over gemeente-specifieke programmapunten, kan de fractie van Water Natuurlijk in De Stichtse Rijnlanden u verder helpen. Neem contact op via fractie.waternatuurlijkhdr@gmail.com of bel met [naam] (fractievoorzitter, 06 [nr]) of [naam], 06 [nr]). Zie ook: [de stichtse rijnlinden | \(waternatuurlijk.nl\)](https://www.waternatuurlijk.nl).

Tenslotte, mocht de verkiezingsuitslag er aanleiding toe geven dat u aan de onderhandelingstafel voor de coalitiebesprekingen wordt genodigd -hetgeen natuurlijk te hopen is- zorg er dan ook voor dat het thema water een volwaardige plaats krijgt in het collegeprogramma en niet alsnog in een voetnootje terecht komt.

Maak van water een inspirerend en winnend verkiezingsthema: Water Natuurlijk werkt daar van harte aan mee!

Veel succes met de verkiezingen,

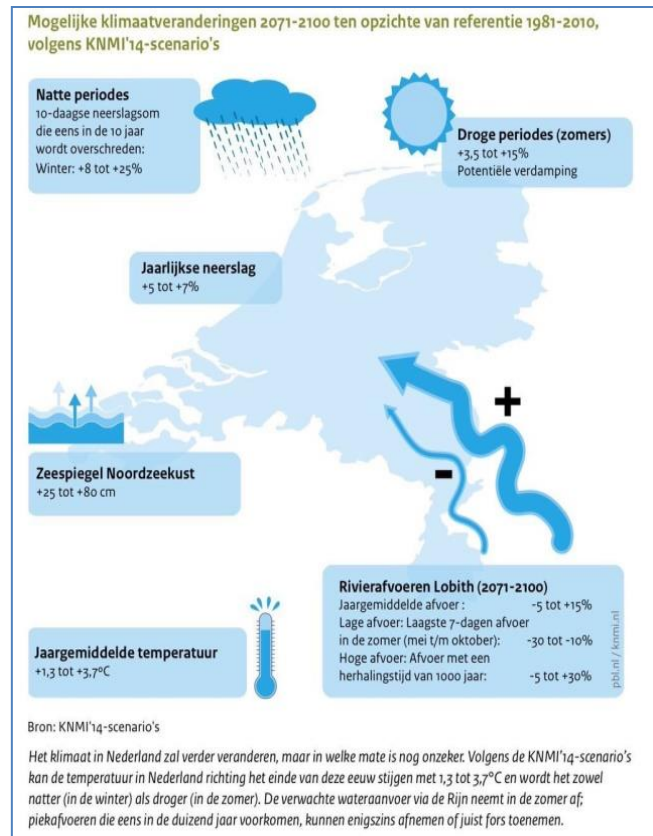
De fractie van Water Natuurlijk - De Stichtse Rijnlanden
fractie.waternatuurlijkhdr@gmail.com
[de stichtse rijnlinden | \(waternatuurlijk.nl\)](https://www.waternatuurlijk.nl).

Water en klimaatverandering

Door klimaatverandering wordt het gemiddeld warmer. Dit kan in steden leiden tot hittestress¹. Ook wordt het natter én droger. De neerslag zal steeds vaker in piekbuien vallen, dat wil zeggen grote hoeveelheden neerslag in korte tijd. Dat kan leiden tot overlast zoals water op straat en overbelasting van het riool, waardoor water ongezuiverd in het oppervlaktewater terecht komt. Dit brengt weer extra gezondheidsrisico's, vissterfte, blauwalgen, vuil- en stankoverlast met zich mee. Maar er zullen ook meer droge periodes zijn, zoals we de afgelopen jaren hebben gezien. Dat kan leiden tot schade aan (houten) funderingen en onomkeerbare verdroging van de natuur. Zeespiegelstijging en bodemdaling versterken de effecten. Daarom moeten we verstandig met ons water omgaan: bufferen (in de bodem vasthouden door middel van hogere grondwaterstanden). Oppervlakkige berging van water is vanwege het ruimtegebruik doorgaans niet effectief.

Wat kunnen gemeenten doen?

- Zorg voor meer groen en minder verharding in woonwijken en in de openbare ruimte. Dit zorgt voor minder wateroverlast en helpt ook tegen hittestress. Wees om dezelfde reden zuinig op bestaande groenstructuren, braakliggende gronden en dergelijke.
- Creëer meer (tijdelijke) waterberging in plassen en sloten of op bijvoorbeeld waterpleinen. Dit biedt tegelijkertijd kansen voor recreatie zoals varen, vissen, zwemmen en schaatsen.
- Gebruik waterdoorlatende bestrating bij de aanleg van bijvoorbeeld parkeerterreinen.
- Zorg dat bij locatiekeuzes van nieuwe woonwijken of bedrijventerreinen rekening gehouden wordt met het waterbeheer. Dus liever niet bouwen op plaatsen waar de kans op wateroverlast groot is, zoals laaggelegen locaties of de uiterwaarden.
- Als er dan toch op die locaties gebouwd gaat worden, zorg voor aangepast gebouwen (zoals kruipruimte loos, amfibisch of drijvend). Leg wadi's (infiltratiegreppels) aan.



Bron: KNMI 4-scenario's



Foto: Norbert Stap, Utrecht

¹ Hittestress: In steden is het tijdens een warme periode in de zomer vaak warmer (tot wel 8°C) dan op het omliggende platteland. Plekken met veel steen en weinig groen nemen veel warmte op. Vooral 's nachts blijft de hitte daar langer hangen, waardoor mensen last van de warmte krijgen met soms ernstige gezondheidsklachten als gevolg.

- Werk als gemeente samen in het netwerk [Water & Klimaat \(netwerkwaterenklimaat.nl\)](http://Water & Klimaat (netwerkwaterenklimaat.nl))² of een vergelijkbaar samenwerkingsverband aan de Regionale Adaptatiestrategie. Voor de gemeenten op en rond de Utrechtse Heuvelrug is ook de Blauwe Agenda relevant, om de grondwater- en droogteproblemen aan te pakken.
- Maak samen met het waterschap klimaat stresstesten voor de gemeente (waar zitten de zwakke plekken ten aanzien van wateroverlast, verdroging en dergelijke) en maak op basis daarvan een plan van aanpak om de gemeente klimaatbestendig³ te maken.
- Water is een thema in de omgevingswet, -visies en andere ruimtelijke plannen en grote projecten. Neem water op in de Programma's van Eisen en betrek het waterschap vanaf het begin. Niet alles kan overal.
- Maak werk van de verbetering van de waterkwaliteit. Om bijvoorbeeld een vaarvergunning aan schepen met vervuilende motoren te kunnen weigeren, is het waterschap afhankelijk van de gemeente. Stel samen een verordening op om dergelijke schepen te kunnen weren/uitfaseren. Zet ook samen acties op om exoten, kroos en blauwalgen (foto) tegen te gaan en de vervuilingbronnen aan te pakken.
- Stuur aan op het vermijden van het gebruik van uitlozende metalen (koper, lood en zink) in de bouw. Het zijn kleine maar permanente bronnen van verontreiniging van het oppervlaktewater met zware metalen.
- Maak water een issue in de renovatieplannen van sociale woningbouw door daar vroegtijdig met de woningbouwvereniging over te spreken.
- Voorkom gebruik van bestrijdingsmiddelen bij het onderhoud van het openbaar groen en wegen. Door afspoeling komen restanten in het oppervlaktewater (en het daaruit bereide drinkwater) terecht. Er zijn inmiddels voldoende volwaardige alternatieven aanwezig.



Water als levensader

Water speelt een cruciale rol in de leefbaarheid en gezondheid in een gemeente. De behoefte van water van goede kwaliteit waar mensen in kunnen zwemmen, varen, langs kunnen wandelen of fietsen speelt een belangrijke rol in een gezonde inrichting van de openbare ruimte. Ook het klimaat in de stad verbetert. Water is beeldbepalend en voegt veel ecologische, recreatieve en economische waarden toe. Huizen aan het water zijn aanmerkelijk duurder dan vergelijkbare huizen die niet aan het water liggen.

Maak daar gebruik van, bijvoorbeeld door de functies wonen en waterberging te combineren. Het watersysteem, dat van oudsher is ingericht op het afvoeren van water, moet worden omgebouwd naar een systeem dat water kan vasthouden. Dit heeft te maken met het vaker en langduriger voorkomen van droge perioden. Die ombouw vraagt veel ruimte, ruimte die schaars is in Nederland.



Bron: www.must.nl, groenblauwe netwerken

Wat kunnen gemeenten doen?

- Zorg dat water en oevers een samenhangend groenblauw netwerk vormen met de natuurkernen, parken en groenstroken tussen de wijken en met het buitengebied.
- Toets projecten op hun bijdrage aan de waterkwaliteit, ecologie, netwerk- en gebruiksfuncties.

² Veertien Utrechtse gemeenten, de provincie Utrecht, Hoogheemraadschap De Stichtse Rijnlanden en de Veiligheidsregio Utrecht hebben de handen ineengeslagen en werken samen aan oplossingen, zodat de regio ook in 2050 nog aantrekkelijk is om in te leven.

³ Klimaatbestendig: goed voorbereid op en bestand tegen het veranderende klimaat met extremere en vaker optredende weersomstandigheden.

- Anticipeer in uw planologisch beleid op de toenemende vraag naar ruimte voor water (“Ruimtelijke ordening op waterbasis”).

Water en circulaire economie

Water speelt ook een rol in de opwekking van duurzame energie en het terugwinnen van warmte en grondstoffen. Rioolwaterzuiveringen worden in toenemende mate omgevormd tot energie- en grondstoffenfabrieken. Ook thermische energie uit oppervlaktewater (TEO) en afvalwater (TEA) bieden perspectieven voor een energie neutrale gemeente. Gemeenten zijn verantwoordelijk voor de inzameling van afvalwater en riolering; waterschappen voor de zuivering van het afvalwater en de kwaliteit van het oppervlaktewater. Samenwerking is dus belangrijk. Het leidt tot financiële voordelen, is goed voor het milieu en draagt bij aan meerdere doelen.



waterkringloop

Wat kunnen gemeenten doen?

- Inventariseer samen met waterschap de meekoppelkansen: vraag en aanbod, kosten en baten, financieringsopties, aanvullende doelen, belanghebbende partijen.
- Neem maatregelen die ongezuiverde riool overstortingen beperken, bijvoorbeeld door de aanleg van zogenoemde Bergbezinkbassins. Een goedkoper alternatief is de frequente reiniging en onderhoud van het rioolstelsel.

Wat kunnen gemeenten nog meer doen?

- Stimuleer burgers om meer groen en minder verharding in hun eigen tuin aan te leggen. Zo’n stenen tuin is in de zomer bloedheet en leidt bij heftige neerslag snel tot wateroverlast. Er zijn al veel goede voorbeelden van zoals bijvoorbeeld Operatie Steenbreek of Amsterdam Rainproof. HDSR werkt mee aan de actie: Ben jij al klimaatklaar? (<https://klimaatklaar.nl/>)
- Stimuleer afkoppeling van schoon hemelwater: zorg ervoor dat schoon regenwater niet in het riool terecht komt maar bijvoorbeeld via een wadi kan infiltreren in de bodem. Bij nieuwbouw is dit makkelijk te regelen, maar ook bij bestaande bouw zijn mogelijkheden. Particulieren kunnen regenwater opvangen in een regenton, vijver of infiltratiekrat. Gemeenten kunnen zelf het goede voorbeeld geven door hun eigen gebouwen af te koppelen en door bijvoorbeeld woningcorporaties te stimuleren water als issue mee te nemen bij renovatie. Bij de VNG is een standaardverordening beschikbaar om huiseigenaren te verplichten hun huis af te koppelen. Duitsland en België hebben hier goede ervaringen mee. Verschillende Nederlandse gemeenten, zoals Stichtse Vecht hebben ook zo’n verordening.
- Stimuleer de aanleg van groene daken en gevels. Dat is effectief als isolatie (energiebesparing), vergroot het waterbergend vermogen, werkt als buffer in tijden van droogte, zorgt voor verkoeling op hete dagen, ontlast het riool, draagt bij aan een aantrekkelijke woonomgeving en aan de ecologie in de stad en legt fijn stof vast.



Foto: HDSR, afgekoppelde regenpijp

- Zet een bewustwordingscampagne op en zet voorbeelden in het zonnetje, zoals over wat wel en niet door het toilet doorspoelen, liever geen eendjes voeren, maar waar dan het oude brood te laten? Hoe meer eendjes gevoerd worden, hoe meer blauwalg een kans krijgt in warme zomers. Mensen en honden kunnen daardoor niet meer genieten van een verfrissende duik in het water. Benadruk de positieve kant van water.
- Open samen met waterschap, drinkwaterbedrijf en andere waterorganisaties een waterloket waar bewoners en ondernemers terecht kunnen met vragen, meldingen, wensen en ideeën over alle waterzaken. Diverse gemeenten hebben er al een; zorg dat het loket bekend is en uitnodigt om er gebruik van te maken.
- Maak afspraken met belanghebbenden over samenwerkingsprojecten, zoals met verzorgingstehuizen en ziekenhuizen over het terugdringen van medicijnresten in oppervlaktewater dat een groeiend probleem is in de vergrijzende samenleving. Of bemiddel bij ondernemers en omwonenden over benutting van energie en grondstoffen afkomstig van de rioolwaterzuiveringsinstallatie. Zo leveren zonnepanelen op de rwzi De Bilt energie aan de buurt.



Foto: Norbert Stap

Veenweidegebied en bodemdaling

Bodemdaling in het veenweidegebied is een probleem dat zowel gemeenten als het waterschap raakt. De bodemdaling leidt tot veel uitstoot van CO₂ en andere broeikasgassen (methaan, lachgas) en resulteert in alsmaar stijgende kosten voor het waterbeheer en de infrastructuur (wegen, kabels, leidingen etc.) die door de belastingbetaler moeten worden opgebracht. Maar ook voor de fundering van huizen heeft bodemdaling schadelijke gevolgen. Wij moeten daarom af van het doorlopend verlagen van het peil ten behoeve van de landbouw en de bodemdaling remmen. Tegelijkertijd moeten lange termijnoplossingen komen om wonen, boeren en ondernemen in het veenweidegebied betaalbaar en aantrekkelijk te houden. Gemeenten, waterschappen, provincies en het rijk moeten hun verantwoordelijkheid nemen en hier gezamenlijk actie op ondernemen.



Bron: Platform Slappe Bodem

Wat kunnen gemeenten doen?

- Maak samen met waterschap en andere overheden een meersporenbeleid om de bodemdaling aan te pakken en zorg dat dit ook in de omgevingsvisie een vast thema wordt.
- Beoordeel de kosten en baten van infrastructuur- en bouwprojecten op hun effecten voor de lange termijn (70-100 jaar). Of: Neem de effecten van bodemdaling en CO₂ uitstoot mee in de kosten-batenanalyse van infrastructuur- en bouwprojecten.
- Veenweideprovincies ontwikkelen samen met gebiedspartners en het waterschap een Veenweide Strategie. Het zou mooi zijn als uw gemeente die onderschrijft en verankert in omgevingsvisies.

Wat kunnen gemeenten nog meer doen?

De komende jaren voert Hoogheemraadschap De Stichtse Rijnlanden diverse grote projecten uit, zoals:

- In het westelijk deel van het beheergebied wordt de Klimaatbestendige Wateraanvoer (KWA) aangelegd om in tijden van droogte zoet water naar het westen van het land te kunnen aanvoeren.
 - De versterking van de Lekdijk tussen Amerongen en Schoonhoven.
 - Baggeren en onderhoud oevers Gekanaliseerde Hollandse IJssel.
- Omdat daarmee veel gebieden op de schop gaan, biedt dat regionale meekoppelkansen die meer bedrijvigheid en/of een betere inrichting van de buitenruimte mogelijk maken, zoals aanleg en onderhoud van wegen, fiets- en wandelpaden, maar ook recreatiehavens. En er ontstaan kansen voor toerisme en recreatie. Belangrijk is dat uw gemeente proactief handelt en al vanaf het begin met het waterschap om de tafel gaat zitten.
- Op rioolwaterzuiveringsinstallaties spelen veel innovatieve ontwikkelingen als het gaat om energie- en grondstoffenwinning, waar de omgeving van kan profiteren.
- Samenwerken loont, gecombineerde financiering voor beide partijen kunnen voordelen hebben, mits tijdig afgestemd.

Handig om te weten: 2 subsidieregelingen

Water Natuurlijk heeft zich in het waterschap hard ingespannen voor twee belangrijke regelingen:

- De subsidieregeling Impuls Water in de Leefomgeving (zie [Impuls Water in de Leefomgeving - HDSR](#)) zorgt voor max 50% cofinanciering aan gemeenten die projecten willen uitvoeren die ten goede komen aan de waterkwaliteit, ecologie rond het water en klimaatadaptatie.
- De tweede regeling, de zogenoemde Blauwe Burgerinitiatieven (zie [Subsidies - HDSR](#)) stelt burgers in staat om via een eenvoudige regeling initiatieven gefinancierd te krijgen die bijdragen aan verbetering waterkwaliteit, oplossen wateroverlast en andere speerpunten van het waterschap.