

Jaarverslag 2020



Samen leren en dromen realiseren

20 mei 2021

Voorwoord

Wat zijn woorden die passen bij een terugblik op 2020? Bizar, maar ook bijzonder. Angstig, maar ook hoopvol. Op afstand, maar ook met meer saamhorigheid dan ooit. En vooral een jaar vol adaptatie, innovatie, krachtig gebruik van technologie en betrokkenheid.

Vol ambitie startten we begin 2020 het nieuwe kalenderjaar. Ja, er was ergens een virus in China, maar wij hadden nog geen idee van de impact die dat ook op ons leven zou gaan hebben. In maart stond de wereld zoals we die kenden ook in Nederland plotseling stil en moest er razendsnel worden overgeschakeld naar afstandsonderwijs. Gelukkig bleek de ICT-infrastructuur van Klasse op orde en kon er snel worden overgestapt naar afstandsonderwijs en communicatie en samenwerking via Microsoft Teams. Vol trots kijken we terug op deze periode; vol adrenaline, betrokkenheid en saamhorigheid probeerden we er met elkaar het beste van te maken.

Na deze periode, waarbij we onder druk van de omstandigheden anders moesten gaan werken, keerden we rond de zomer enigszins terug naar normaal en merkten we het belang van fysieke nabijheid en echt contact. Helaas eindigde het kalenderjaar met een nieuwe lockdown vanaf half december en keerden we weer terug naar afstandsonderwijs.

2020 is in die zin een jaar geweest waarbij er veel van onze medewerkers werd gevraagd, wat betreft flexibiliteit, digitale vaardigheden en het continue moeten aanpassen aan steeds wisselende omstandigheden. Daarbij hebben we gelukkig ook veel geleerd, zoals de kracht en de beperkingen van digitale leermiddelen, SharePoint, Teams, het gebruik van vlogs en de noodzaak van samenwerking.

We hebben opnieuw ingezien dat onderwijs een fundamentele pijler vormt van onze maatschappij en de school meer is dan een plek om te leren. We hebben ingezien dat leren op verschillende manieren kan plaatsvinden, maar dat fysieke nabijheid essentieel is voor een duurzame relatie tussen en met leerlingen.

Hopelijk kunnen we in de loop van 2021 weer terug naar de essentie van goed onderwijs, met de school als pedagogische basis, waarbij we de lessen van deze bizarre tijd natuurlijk zoveel mogelijk blijven toepassen.

College van bestuur

Inhoudsopgave

Voorwoord	2
Inhoudsopgave.....	3
Hoofdstuk 1. Inleiding	4
Hoofdstuk 2. Klasse in 2020	5
Hoofdstuk 3. Governance	11
Hoofdstuk 4. Huisvesting	20
Hoofdstuk 5. Kengetallen.....	21
Hoofdstuk 6. Financiën	24
Hoofdstuk 7. Continuïteitsparagraaf	28
Bijlage I: Nevenactiviteiten leden college van bestuur en raad van toezicht 2020	34
Financieel jaarverslag (jaarrekening).....	vanaf pagina 36

Hoofdstuk 1. Inleiding

Dit jaarverslag vertelt over alle activiteiten verricht en resultaten behaald in 2020. Al deze inspanningen zijn geleverd ondanks de beperkende maatregelen noodzakelijk om Covid-19 te bestrijden. Door de bijzondere omstandigheden zijn sommige doelen niet behaald en zijn nieuwe doelen gesteld. We hebben ons hoofd niet laten hangen en zijn waar mogelijk doorgegaan met het werken aan onze voornemens. Belangrijkste doel in 2020 werd ervoor te zorgen dat de ontwikkeling van onze leerlingen niet tot stilstand zou komen en dat doel is grotendeels bereikt. Dit jaarverslag vertelt in deze inleiding eerst over onderwijs in coronatijd en gaat dan verder met alle andere activiteiten van 2020.

Op 12 maart 2020 werden verschillende maatregelen genomen om de verspreiding van Covid-19 tegen te gaan. Nadrukkelijk werd ervoor gekozen om de scholen niet te sluiten. In de media klonken geluiden dat ook het sluiten van de scholen noodzakelijk was, maar door het ministerie werd duidelijk aangegeven dat hier geen sprake van zou zijn. Op zondag 15 maart bleek echter dat de basisscholen per direct niet meer open zouden gaan tot nader order. Vanaf maandag 16 maart moest al het onderwijs worden verzorgd op afstand. Deze situatie was geheel nieuw en dwong tot het herontwerpen van ons onderwijs. Gelukkig kende Klasse een goede digitale infrastructuur waarop we konden terugvallen. Alle Chromebooks en Snappettablets werden uitgeleend zodat alle leerlingen thuis online konden om instructies te volgen. Leerkrachten maakten uitlegfilmpjes en gaven online les. Ook werden er digitale bijkletsmomenten gehouden, verschenen creatieve en actieve opdrachten online en konden werkboekjes en schriften worden afgehaald op school. Al snel werd de noodopvang voor kinderen van ouders met cruciale beroepen uitgebreid met leerlingen die thuis niet tot leren konden komen. Op deze wijze gaven we in maart en april les. Na de meivakantie mochten de schooldeuren weer open. Helaas nog niet voor alle kinderen tegelijk, maar voor halve groepen en met aanvullende maatregelen op het gebied van afstand houden en hygiëne. Zowel leerkrachten als leerlingen en ouders waren erg blij dat het onderwijs weer op school plaatsvond. Ondanks ieders inspanningen is de pedagogische en didactische opdracht van het onderwijs het beste te realiseren in de klas. Na een korte periode werken met halve groepen, mocht in juni weer gewerkt worden met hele groepen waarbij de voorschriften ter voorkoming van de verspreiding van covid-19 streng werden nageleefd. Ondanks dat zijn ook enkele collega's en leerlingen besmet geraakt met het coronavirus. Gelukkig is iedereen weer goed hersteld.

Vanaf de heropening van de scholen is goed geanalyseerd welke hiaten in kennis en vaardigheden bij kinderen waren ontstaan. Op basis van deze analyses zijn plannen gemaakt voor groepen en individuele leerlingen om vertragingen weer in te lopen. Veertien scholen hebben subsidie aangevraagd om de uitvoering van deze plannen te bekostigen. Terwijl in het najaar hard werd gewerkt op de scholen liepen de besmettingen in het land weer op en hoewel vele malen was aangegeven dat basisscholen nooit meer gesloten zouden worden, werd in december opnieuw besloten dat de gebouwen dicht zouden gaan. Opnieuw werd ons gevraagd om onderwijs op afstand te gaan organiseren. En opnieuw is snel geschakeld en stond er binnen enkele dagen een volwaardig onderwijsaanbod voor al onze leerlingen.

Hoofdstuk 2. Klasse in 2020

Klasse KOERS 2020-2025, Samen leren en dromen realiseren

Het jaar 2020 is het eerste jaar van onze Klasse Koers 2020-2025, *Samen leren en dromen realiseren*. In de eerste maanden van het jaar is gewerkt aan een concretisering van de vijf pijlers; kennis, openbaar, eigenaarschap, ruimte en samen, van de Klasse Koers. In kleine groepjes zijn concrete voorbeelden uitgewisseld van manieren waarop scholen doelen stellen binnen de verschillende pijlers en hoe zij sturen op het bijbehorende gedrag. De directeuren zijn vervolgens gestart met de voorbereidingen voor het nieuwe schoolplan. Een schoolplan stel je samen met je met je team, je leerlingen, de ouders en externe partners. Het schoolplan bestaat uit twee delen. Deel A bevat de koers van de school voor de komende jaren. De Klasse Koers is hiervoor het kader. Deel B is een invuloefening. Dit deel bevat het wettelijk kader dat moet zijn opgenomen in een schoolplan. Er is een format opgesteld door de adviseur onderwijskwaliteit en elke directeur vult dit aan op basis van de eigen situatie. In juni en juli heeft elke directeur met het college van bestuur een schoolplangesprek gevoerd. Hierin is gesproken over de richting van de school en de wijze waarop de koers van Klasse hierin terug te vinden is. Doel van de gesprekken was inspireren en samen verder komen. Het college van bestuur stelde zich daarbij op als critical friend. De definitieve schoolplannen zijn op 1 oktober afgerond. Naast het schoolplan leverde elke directeur een jaarplan aan waarin de koers van het schoolplan wordt geconcretiseerd.

Leren doe je samen

Leren doe je samen is al jarenlang het motto van Klasse. Op veel plaatsen zien we dit ook terug, maar we zien ook mogelijkheden om nog vaker samen te leren. Om goed in kaart te brengen waar de lerende cultuur al ruimschoots aanwezig is en waar nog weinig samen geleerd wordt, is een onderzoek op het gebied van leren uitgevoerd op alle scholen. Alle leerkrachten en directeuren hebben een vragenlijst ingevuld met als thema leercultuur. Op basis van deze resultaten zijn er vervolginterviews in focusgroepen georganiseerd. Voor de focusgroepen zijn leerkrachten uitgenodigd van de scholen die het meest samen leren en van de scholen waar het minst samen geleerd wordt. Tijdens de gesprekken is op zoek gegaan naar stimulerende en belemmerende factoren om tot samen leren te komen. De interviews hebben waardevolle inzichten opgeleverd die dienen als inbreng voor ontwikkelsessies met directeuren, want als belangrijkste factor om tot samen leren te komen werd heel vaak de directie van de school genoemd. Naast de directieberaden die we al jaren organiseren hebben we schooljaar 20-21 ook een aantal ontwikkelsessies rondom leren gepland. Tijdens deze sessies werkten we aan teamvorming en samen leren door directeuren met de intentie om als Klasse sterker te worden. De eerste sessie vond plaats buiten aan de Reeuwijkse Plassen en op 8 oktober was opnieuw een samen leren-studiedag voor schoolleiders gepland. Deze dag zou plaatsvinden op een locatie waarbij de fysieke ontmoeting een belangrijk onderdeel zou zijn van het programma. Door de coronamaatregelen bleek een fysieke bijeenkomst niet mogelijk en hebben we de dag omgebouwd naar een digitale bijeenkomst. Deze dag bleek een groot succes. In vier kleine groepjes zijn intensieve gesprekken gevoerd, waarbij men durfde zich onderling kwetsbaar op te stellen en echte leervragen te delen. Deze dag heeft geleid tot verschillende initiatieven waarbij groepjes schoolleiders werklunches organiseren rond thema's als "mijn beste fout". Ook zijn experimenten gestart waarbij de thema's "goede gespreksvoering" en "goede rondleidingen verzorgen" centraal staan. In een vervolgbijeenkomst is gezamenlijk nagedacht over een verbeterde invulling van het directieberaad. Op welke wijze informeren en inspireren we elkaar?

Goed onderwijs op goede scholen

Op basis van de nieuwe KOERS van Klasse is de standaard voor een goede school aangepast. Deze standaard is in 2018 opgesteld en geeft weer waaraan een goede school van Klasse voldoet. De Klassestandaard is een ambitie en geeft richting aan de ontwikkelpunten van de scholen. Tijdens de jaarlijkse schoolmonitorgesprekken evalueren schoolleiders op basis van de Klassestandaard. Ook het kwaliteitsbeleid als geheel is geëvalueerd en opnieuw vastgesteld in 2020. Afgelopen jaar zijn er op twee scholen collegiale visitaties uitgevoerd op basis van een leervraag. Bij een school is het rekenonderwijs nader onderzocht en op de andere school is de leerlingenzorg bekeken. Deze visitaties hebben wegens Corona een iets andere vorm gekregen dan gebruikelijk. Zo zijn de bezoeken bijvoorbeeld gespreid over meerdere momenten en met minder personen. Op één school heeft de collegiale visitatie geleid tot een rekenverbetertraject dat werd gestart begin schooljaar 2020-2021.

Passend onderwijs

Klasse participeert in drie samenwerkingsverbanden. De scholen in Woerden vallen onder Passenderwijs, het voortgezet speciaal onderwijs neemt deel aan het samenwerkingsverband Midden-Holland en Rijnstreek VO en de overige scholen zijn onderdeel van samenwerkingsverband Midden-Holland PO. De samenwerkingsverbanden kennen verschillende aanpakken. Passenderwijs heeft specialisten in dienst waarop een school een beroep kan doen indien ze ondersteuning nodig heeft. In Midden-Holland is gekozen om zo veel mogelijk geld direct aan de scholen toe te kennen. Scholen kunnen met dit budget ondersteuning inkopen die zij nodig achten voor goed passend onderwijs. Om scholen te ondersteunen heeft Klasse een onderwijsspecialist in dienst. Deze onderwijsspecialist kan door de scholen worden ingezet om mee te denken en te ondersteunen bij cases die een bijzondere aanpak vereisen. Om onze wens zo veel mogelijk thuisnabij onderwijs te organiseren in praktijk mogelijk te maken investeren we in extra ondersteuning op de scholen. Deze extra ondersteuning kan door een school worden ingezet om teamleden nieuwe vaardigheden te leren op pedagogisch en didactisch gebied. De extra ondersteuners zijn collega's werkzaam op Klasse-scholen die op basis van hun expertise worden ingezet. Al enige jaren zet Klasse een deel van het budget in voor extra uren intern begeleiding en extra uren in remedial teaching op alle scholen. Deze keuze is gemaakt op basis van de wensen van scholen en jaarlijks wordt dit geëvalueerd.

Onderzoeken onderwijsinspectie

De onderwijsinspectie heeft themaonderzoeken uitgevoerd bij Wereldwijs, Rembrandt van Rijn, De Achtsprong en de Andersenschool. Deze onderzoeken zijn digitaal uitgevoerd en betroffen het thema: *Themaonderzoek Kwaliteitsverbetering en de leerlingenpopulatie*. Op basis van deze onderzoeken werd geen oordeel gegeven door de inspectie. De feedback die mondeling werd gegeven was positief. We hebben het ervaren als fijne gesprekken en het heeft gezorgd voor een aanscherping van onze keuzes. De inspectie heeft gedurende het jaar ook Het Vlot, Het Schateiland, Dick Bruna en het bestuur telefonisch gevolgd rond het thema corona. De eerste gesprekken waren tijdens de eerste schoolsluiting, daarna werd er gesproken tijdens de gedeeltelijke heropening en bij de volledige opening was er opnieuw contact. In deze gesprekken kregen we complimenten over de wijze waarop het onderwijs doorgang vond.

Subsidieaanvragen

Er zijn veertien scholen die gebruik hebben gemaakt van de mogelijkheid om subsidie aan te vragen voor het versneld wegwerken van de achterstanden die ontstaan zijn door de periode van afstandsonderwijs. Deze scholen hebben, na het in kaart brengen van de hiaten, een op maat gemaakt programma opgesteld voor hun leerlingen. Op de meeste scholen betreft het intensivering van het onderwijs gedurende de bestaande lessen, een enkele school heeft de keuze gemaakt voor leertijdverlenging. Hier is ruim € 224.000 mee gemoeid in '20/'21 (voor IOP1 en IOP2 samen).

Referentieniveaus

Het nieuwe onderwijsresultatenmodel van de onderwijsinspectie is in 2020 van kracht geworden. De nieuwe maat voor de leerlingpopulatie is de zogenaamde schoolweging. Op basis van deze schoolweging bepaalt de onderwijsinspectie een ondergrens voor het aantal leerlingen dat referentieniveau 1F of 2F/1S moet behalen. Referentieniveaus beschrijven wat een leerling op bepaalde momenten in de schoolloopbaan zouden moeten beheersen. Stichting Klasse kiest ervoor haar eigen ambitieuze doelen te stellen en zich niet te richten op deze absolute ondergrens. Samen met directeuren en intern begeleiders is gekeken naar de opbrengsten van de afgelopen jaren en hoe je hier vervolgens ambities op kan stellen. Het begrip referentieniveau krijgt langzaam meer betekenis in de organisatie. Twee scholen zijn begin schooljaar 2020-2021 overgestapt op een nieuw leerlingvolgsysteem van bureau ICE. In dit systeem zijn de referentieniveaus meer zichtbaar en leidend in de keuzes binnen het onderwijs. Deze pilot zal in 2021 worden geëvalueerd.

Onderwijsachterstandenbeleid

Het onderwijsachterstandenbeleid en de bijbehorende bekostiging is gewijzigd. Een deel van de bekostiging gaat naar gemeentes, die vervolgens keuzes maken over de wijze waarop zij dit budget verdelen. De gemeente Gouda biedt de mogelijkheid om schakelklassen in te richten op individuele scholen. Binnen Klasse wordt op Palet, KAS, Vindingrijk, Wereldwijs met schakelklassen gewerkt. In deze schakelklassen krijgen leerlingen in kleine groepen extra taal instructie. Er zijn schakelklassen voor leerlingen van groep 1 tot en met 4. De gemeenten Woerden en Bodegraven-Reeuwijk hebben ook een schakelklas ingericht. Deze schakelklas is niet gekoppeld aan een school, maar hier komen kinderen van verschillende scholen samen voor extra taalonderwijs. In Woerden nemen er wel leerlingen van Klasse deel, in Bodegraven-Reeuwijk niet. De gemeente Waddinxveen heeft gekozen voor het besteden van de middelen aan het woordenschatprogramma Logo 3000. In 2021 wordt dit programma op de scholen geïntroduceerd.

Het deel van het budget ter bestrijding van onderwijsachterstanden dat direct naar Klasse gaat wordt op basis van de schoolweging via het bestuursformatieplan toegekend aan de scholen. Scholen met een schoolweging onder de 30 ontvangen geen bekostiging, omdat hun populatie niet valt binnen de doelgroep. De extra bekostiging voor de scholen met een schoolweging van 30 en hoger wordt ingezet voor extra personeel. Hierdoor kunnen er kleinere groepen geformeerd worden en kan meer individuele aandacht worden gegeven aan leerlingen die dit nodig hebben.

Evaluatie en herijking beleid

In 2020 zijn diverse beleidsstukken geëvalueerd en herijkt. Zo is het verzuimbeleid herzien en weer up-to-date gemaakt. Hier is een informatieve flyer voor al het personeel uit voortgekomen waarbij preventie centraal staat. Deze flyer is bij de start van het schooljaar op al onze scholen uitgedeeld. Ook het verouderde mobiliteitsbeleid is in het najaar van 2020 herzien en ligt nu ter goedkeuring bij de GMR. We hebben de keuze gemaakt om bij gedwongen mobiliteit, wat gelukkig zelden voorkomt binnen Klasse, te gaan werken met een afspiegelingssysteem en niet meer degene met de minste dienstjaren automatisch over te plaatsen. Dit voorkomt dat teams eenzijdig worden qua leeftijd en jonge mensen niet de kans krijgen om zich binnen een school te ontwikkelen tot vakbekwame leerkracht. Op het gebied van de RI&E zijn alle directeuren weer bijgeschoold. Dit zou in eerste instantie in het voorjaar plaatsvinden, maar is vanwege de coronacrisis verplaatst naar begin van het schooljaar. Alle directeuren zijn nu goed in staat om hun RI&E, met ondersteuning vanuit het bestuurskantoor, actueel te houden.

Privacybeleid

Na de uitkomsten van de audit, die is uitgevoerd door de Functionaris Gegevensbescherming van Stichting Klasse in het najaar van 2019, is een aantal vervolgacties uitgevoerd.

- Er is een integriteitscode vastgesteld;
- Het aanmeldformulier is geëvalueerd en gesplitst in een aanmeldformulier en een inschrijfformulier;
- Er is een concept toegangsbeveiligingsbeleid opgesteld. Dit zal in 2021 worden vastgesteld;
- Er is een richtlijn opgesteld voor intern begeleiders voor het delen van persoonsgegevens van leerlingen;
- In de nieuwe contracten is een geheimhoudingsverklaring opgenomen. Voor de bestaande medewerkers zal dit in 2021 concreet worden gemaakt.

Het privacyteam heeft in 2020 binnen Stichting Klasse één datalek geconstateerd. Dit hoefde na het volgen van ons interne protocol niet gemeld te worden aan de Autoriteit Persoonsgegevens.

Klasse als werkgever

In 2020 hebben we voor HR2day gekozen als opvolger van Bardo om de bekwaamheidsdossiers in bij te houden. HR2day sluit goed aan op ons huidige ontwikkelingsgericht personeelsbeleid en is al een bekend instrument. In het najaar van 2020 is er een pilot uitgevoerd met diverse directeuren. Er was veel enthousiasme binnen de pilot. Op basis van de ervaringen zijn er nog enige aanpassingen gedaan en vanaf januari 2021 wordt HR2day ingezet voor ieders ontwikkelingscyclus. Binnen het directiebestuur wordt regelmatig aandacht besteed aan de wijze waarop je als directeur je teamleden in ontwikkeling kunt brengen. Ook in kleinere groepen oefenen directeuren onderling met het voeren van ingewikkelde gesprekken.

Een enkele keer blijkt er geen goede match te zijn tussen een nieuwe medewerker en Klasse. In zo'n geval wordt het tijdelijk dienstverband van een jaar niet omgezet in een vast dienstverband en nemen we afscheid van de betreffende medewerker. In 2020 was dit in drie gevallen aan de orde. Middels het aanmelden van deze medewerkers bij het Participatiefonds en het toekennen van een vastgesteld budget voor outplacement wordt gezorgd voor een zorgvuldig traject waarbij de medewerkers zo efficiënt mogelijk begeleid worden naar een nieuwe baan en dus niet (langdurig) aanspraak maken op een WW-uitkering.

Vinden en binden collega's

In 2020 is het weer goed gelukt om door middel van www.kiesvoorklasse.nl en social media, zoals Instagram, LinkedIn, Facebook en Twitter, al onze vacatures in te vullen. Vaak konden we uit meerdere geschikte kandidaten kiezen en soms kostte het meer moeite. Met name vacatures in het sbo blijken lastiger vervulbaar. Ook melden zich steeds meer zij-instromers aan, die graag bij Klasse aan de slag willen. In 2020 hebben we voor het eerst twee keer een sollicitatieprocedure gehouden, waardoor er zowel in september 2020 als in februari 2021 zij-instromers van start konden gaan. Alle nieuwe medewerkers bij Klasse ontvangen sinds dit schooljaar een "Welkom bij Klasse" tasje van hun directeur met naast een handgeschreven persoonlijk welkom diverse nuttige en leuke aardigheidjes. Afgelopen jaar hebben we de promotie van vacatures verder geprofessionaliseerd. Naast een nieuwe standaardopmaak van de vacatures op onze website, gebruiken we nu ook professioneel opgemaakte dia's op al onze social mediakanalen.

Verzuim

In 2020 was het verzuimcijfer met 6,34% hoger dan in 2019 (4,67%) en 2018 (4,28%). Deels is dit verklaarbaar vanuit de coronapandemie, deels hadden we met meerdere langdurige casussen te maken. Aan het eind van 2020 is er gelukkig een daling ingezet (5,83% 4e kwartaal) en in januari 2021 was het verzuimpercentage al verder gedaald naar 4,68%. Het structureel drie keer per jaar voeren van SMO-gesprekken met directeuren helpt om niet alleen curatief, maar ook preventief aan verzuim te werken. Daarnaast zullen we in 2021 analyseren welke preventieve maatregelen we nog kunnen inzetten om iedereen vitaal te houden en het werkplezier te vergroten. Mogelijk kiezen we voor een nieuwe Arbodienst ter ondersteuning.

Werkdrukmiddelen

Het totaal ontvangen bedrag voor werkdrukmiddelen in 2020 was voor Stichting Klasse € 692.612,-. In het bestuursformatieplan 2019-2020 en 2020-2021 is een overzicht opgenomen van de per school beschikbare bedragen. Deze bedragen zijn in overleg met de (P)GMR in het bestuursformatieplan omgezet in beschikbare FTE's. Klasse kent een werkverdelingsbeleid op stichtingsniveau. Dit werkverdelingsbeleid wordt jaarlijks besproken met de gemeenschappelijke medezeggenschapsraad en vervolgens is hiermee ingestemd door de raad. Dit werkverdelingsbeleid is het kader voor de individuele school. Binnen dit kader maken de teams gezamenlijk keuzes over de wijze waarop de middelen worden ingezet.

Tevredenheidsonderzoeken

In 2020 hebben we voor het eerst in de geschiedenis leerlingen, leerkrachten en ouders gelijktijdig bevraagd op tevredenheid. Dit heeft het voordeel dat we de tevredenheid van leerlingen, medewerkers en ouders op hetzelfde moment in de tijd kunnen plaatsen. In 2020 was dat extra waardevol, omdat ten tijde van het onderzoek de scholen gesloten waren en de scholen online onderwijs aanboden. Over de gehele linie waren ouders zeer tevreden over de school van hun kind. Met name de communicatie en het onderwijs-op-afstand werden positief beoordeeld. Onze leerlingen zijn vooral tevreden over de lessen op school en de veiligheid in de klas en op school. Medewerkers zien op enkele scholen verbetering mogelijk in de onderlinge communicatie. De onderzoeken zijn uitgebreid besproken door de directeuren, de schoolteams, medezeggenschapsraden en gemeenschappelijke medezeggenschapsraad. De leerlingtevredenheid is gepubliceerd op Vensters.

E-WISE

In 2020 is voor alle leerkrachten van Klasse een abonnement op online scholing bij E-WISE afgesloten. Vanwege de pandemie was scholing op locatie immers meestal niet mogelijk. Door middel van E-WISE konden leerkrachten bijscholen op het gebied van pedagogiek, didactiek, organisatie en ICT. Na een proefperiode van vier maanden bleven 10 scholen over die in aanmerking kwamen voor voortzetting van het E-WISE abonnement. Voor het SO en SBO werd het abonnement uitgebreid naar onderwijsassistenten. Na het eerste jaar zullen we het gebruik en de toegevoegde waarde van E-WISE evalueren zodat we een onderbouwde keuze kunnen maken over de voortzetting van deze manier van scholing.

Vertrouwenspersoon

Elke school heeft een schoolvertrouwenspersoon waar ouders en leerlingen terecht kunnen bij kwesties die ze niet kunnen oplossen met de groepsleerkracht of directie. Leerkrachten die ervaren dat zij met een probleem niet bij de directie terecht kunnen, hebben de mogelijkheid zich te wenden tot een van de twee Klasse vertrouwenspersonen. Daarnaast is er als onderdeel van een sociaal veilig school- en werkklimaat een extern vertrouwenspersoon ingehuurd van Kwadraad. De extern vertrouwenspersoon kan benaderd worden bij klachten op het gebied van ongewenste

omgangsvormen en bij klachten over integriteitsschending (vermoeden van een misstand). In 2020 was sprake van twee meldingen bij de extern vertrouwenspersoon. Een ouder heeft contact opgenomen over pestgedrag. Er is een luisterend oor geboden en terugverwezen naar de school. De school heeft de casus opgepakt naar tevredenheid van de ouder. Daarnaast heeft een leerkracht een melding gedaan over verstoorde communicatie met de leidinggevende. Ook hier is een luisterend oor geboden en verwezen naar de school en het bestuur. De casus is opgepakt naar tevredenheid van de melder.

Klachten

Op het bestuurskantoor zijn in 2020 vijf klachten van ouders binnengekomen. In twee gevallen was door een korte bemiddeling mogelijk om het probleem weer terug te leggen bij de schooldirectie, waarna school en ouders door middel van gesprek weer nader tot elkaar zijn gekomen. In drie andere gevallen heeft de interne klachtencommissie, bestaande uit het lid college van bestuur en de bestuurssecretaris, de klachtenprocedure gevolgd en hoor- en wederhoorgesprekken gevoerd met de ouders en de betreffende schooldirecteuren en medewerkers. Twee van deze drie klachten zijn naar tevredenheid van de ouders afgehandeld. Van de derde klacht is dat onduidelijk, omdat de betreffende ouder niet meer heeft gereageerd op het eindrapport en het aanbod om een toelichting te geven op het eindrapport.

Hoofdstuk 3. Governance

Stichting Klasse profileert zich als positief en vooruitstrevend. Met het kwaliteitszorgsysteem legt het College van Bestuur openlijk en transparant verantwoording af over de prestaties en kwaliteitsverbeteringen. Toezicht en bestuur zijn ingericht in overeenstemming met de principes uit de Code Goed Bestuur in het primair onderwijs.

3.1. College van bestuur

Het college van bestuur van Stichting Klasse bestaat uit twee personen, de heer F. Tigges, voorzitter en mevrouw C.C. Wieman, lid. Zij zijn verantwoordelijk voor de realisatie van de missie, visie, strategie en doelstellingen van de organisatie en de daaruit voortvloeiende resultaatontwikkelingen. De bestuursleden zijn benoemd voor een periode van vier jaar. De termijnen van de voorzitter en het lid lopen af op respectievelijk juni 2021 en augustus 2021. Beiden kunnen nog een keer voor eenzelfde periode herbenoemd worden. In december 2020 heeft de raad van toezicht ingestemd met de herbenoeming van het college van bestuur en heeft hierover advies gevraagd aan de GMR. Het college van bestuur wordt ondersteund door het bestuurskantoor.

3.2. Raad van toezicht

De raad van toezicht van Stichting Klasse bestaat uit vijf leden. De leden van de raad worden benoemd voor een periode van vier jaar en kunnen eenmaal herbenoemd worden. De raad kiest uit zijn midden een voorzitter en een vicevoorzitter. De raad van toezicht werkt conform de statuten en reglementen van de stichting en laat zich waar nodig adviseren door onder andere de Vereniging van Toezichthouders in Onderwijsinstellingen (verder te noemen VTOI), die momenteel een Code Goed Toezicht ontwikkelt. Aanvullend heeft de raad ook een aantal eigen reglementen om zijn eigen functioneren en dat van zijn commissies in goede banen te leiden.

Samenstelling van de raad van toezicht

Gedurende het kalenderjaar 2020 had de raad van toezicht de volgende samenstelling:

- De heer M.P. Angenent (voorzitter en lid beoordelingscommissie);
- Mevrouw M.E.C. Leyte-Smeets (vicevoorzitter t/m 15 februari 2021, lid onderwijscommissie en beoordelingscommissie);
- Mevrouw J.J. Kraeima (vice-voorzitter m.i.v. 15 februari 2021, lid remuneratiecommissie en onderwijscommissie);
- De heer P.H.J. Vrancken (lid auditcommissie)
- De heer B. Zoodsma (lid auditcommissie en remuneratiecommissie).

De voorzitter noch de leden van de raad bekleden functies of nevenfuncties waardoor belangenverstrengeling met de raad van toezicht kan optreden. Van de leden van de raad zijn alle nevenwerkzaamheden geïnventariseerd (zie bijlage I).

Het rooster van aftreden van de leden van de raad van toezicht:

Naam	Datum toetreding	Datum aftreding	Herbenoembaar Ja/nee
Mevr. drs. J.J. Kraeima (vice-voorzitter m.i.v. 15.02.2021)	01.05.2017	01.05.2021	Ja
Mevr. drs. ir. M.E.C. Leyte-Smeets (vice-voorzitter t/m 15.02.2021)	01.08.2014	01.08.2021*	Nee
Dhr. drs. M.P. Angenent MPA (voorzitter)	01.08.2014	01.08.2022	Nee
Dhr. mr. B. Zoodsma MPC CPC	01.08.2014	01.08.2022	Nee
Dhr. P.H.J. Vrancken	01.09.2019	01.09.2023	Ja

*tweede termijn van drie jaar vloeit voort uit deelname aan het bestuur van Klasse in de periode voorafgaand aan de implementatie van het raad van toezichtmodel.

In december 2020 heeft de raad van toezicht de herbenoemingsprocedure voor mevrouw drs. J.J. Kraeima in werking gesteld. De termijn van mevrouw M.E.C. Leyte-Smeets verloopt in augustus 2021 en zij kan niet meer herbenoemd worden. Begin 2021 bespreekt de raad van toezicht een herverdeling van de portefeuilles en zal een wervingsprocedure voor een nieuw lid opgestart worden.

Werkwijze

De raad heeft in 2020 zesmaal vergaderd, waarvan de laatste vergadering in december grotendeels besteed is aan de evaluatie van het functioneren van de raad van toezicht.

GMR

De raad heeft in 2020 eenmaal overleg bijgewoond van de gemeenschappelijke medezeggenschapsraad (GMR) en de voorzitter van de GMR heeft een vergadering van de raad van toezicht bezocht.

Covid-19

Het jaar 2020 heeft grotendeels in het teken gestaan van de coronapandemie. Het college van bestuur heeft de raad van toezicht tijdens de vergaderingen, maar ook tussentijds bij ingrijpende besluiten over bijvoorbeeld schoolsluitingen en het overgaan op thuisonderwijs op de hoogte gehouden van de aanpak die daarbij gehanteerd werd. Door de coronamaatregelen was het voor de raad van toezicht ook veelal niet mogelijk om fysiek bijeen te komen en hebben drie van de zes vergaderingen online plaatsgevonden.

Strategische koers 2020-2025

De raad van toezicht heeft zich gedurende het hele jaar door laten informeren over de voortgang van de strategische koers 2020-2025. De raad heeft besloten om de pijlers van de koers ook op te nemen in het toezichtkader.

Toezichtkader

De raad van toezicht is in 2019 gestart met het actualiseren en vormgeven van een nieuw toezichtmodel. Het toezicht- en toetsingskader vormt de grondslag van waaruit de raad de organisatieontwikkeling en de werkzaamheden van het college van bestuur toetst in het kader van

zijn toezichthoudende taak. Daarbij is het vertrekpunt dat raad van toezicht en college van bestuur partners zijn met onderscheiden verantwoordelijkheden en zoeken naar het juiste evenwicht tussen vertrouwen geven en controle uitoefenen. In het nieuwe toezichtkader staan de pijlers van de Klasse koers (kennis, openbaar, eigenaarschap, ruimte en samen) centraal. In december 2020 heeft de raad het toezichtkader Stichting Klasse vastgesteld, bestaande uit een toezichtvisie, een toetsingskader en een uitwerking van het toetsingskader en een informatieprotocol.

Scholenbezoek

De raad was voornemens om, net als in 2019, een aantal scholen te bezoeken met als doel om zich op een laagdrempelige manier te laten informeren wat er leeft op de scholen. En de voorzitter van de raad neemt jaarlijks samen met een ander raadslid deel aan een directeurenoverleg. Helaas gooide de coronapandemie roet in het eten en was het niet mogelijk om de scholen noch het directeurenoverleg te bezoeken.

Verslag van werkzaamheden

Financiën

De raad heeft in mei, in aanwezigheid van de accountant, het jaarverslag en de jaarrekening over 2019 goedgekeurd. In december heeft de raad de begroting voor 2021 goedgekeurd.

Functioneren college van bestuur

De beoordelingscommissie van de raad heeft in december 2020 functioneringsgesprekken gevoerd met de leden van het college van bestuur. Ter voorbereiding op deze gesprekken hebben twee leden van de raad gesprekken gevoerd met vier schooldirecteuren en drie medewerkers van het bestuurskantoor. De beoordelingscommissie stelt vast dat het college goed functioneert. In de gesprekken zijn afspraken gemaakt over de persoonlijke ontwikkeling van de leden.

Federatieve stichting

In het kader van de oprichting van een federatieve stichting rondom kindcentrum De Ontdekkingsreizigers in de Goudse nieuwbouwwijk Westergouwe, zijn delegaties van de raden van toezicht van de betrokken schoolbesturen en kinderopvang tweemaal bijeengekomen om het construct, de samenwerking en de manier van toezicht houden met elkaar te bespreken.

Huisvesting

De raad heeft zich laten informeren over de ontwikkelingen met betrekking tot de huisvesting van SO/VSO De Ark, waarvan de transformatie van het nieuwe pand in het najaar van 2020 is gestart en de verhuizing van de Dick Brunaschool naar een nieuw schoolgebouw.

Evaluatie functioneren raad van toezicht

De raad evalueert zijn functioneren jaarlijks, afwisselend met of zonder externe begeleiding. In december 2020 heeft de raad zijn functioneren zonder externe begeleiding geëvalueerd mede op basis van schriftelijke inbreng van het college van bestuur en deels samen met het college van bestuur. De interne samenwerking en die met het college van bestuur is geëvalueerd evenals de invulling van de diverse rollen en de open positief kritische sfeer. Afspraken voor 2021 zijn gemaakt, waaronder het betrekken van het nieuwe toezichtkader bij de evaluatie in 2021. De voorzitter van de raad zal in 2021 op een moment waarop dat fysiek weer mogelijk is, deelnemen aan een directeurenoverleg.

Besluiten

De raad heeft in 2020 onder meer de volgende besluiten genomen:

Omschrijving
De raad en het college van bestuur besluiten dat de evaluaties van de beoordelingen van het college van bestuur met ingang van 2021 aan alle leden van de raad van toezicht worden gestuurd.
De raad stemt in met de herbenoeming voor vier jaar van mevrouw C.C. Wieman als lid van college van bestuur en de herbenoeming van de heer F. Tigges voor vier jaar als voorzitter van College van Bestuur.
De raad volgt het voorstel van de remuneratiecommissie om de toelages van de voorzitter en de leden van de raad van toezicht in 2020 te handhaven op hetzelfde niveau.
De raad heeft besloten om begin 2021 de werving voor een nieuw lid RvT op te starten als opvolging van vice-voorzitter mevrouw drs. ir. M.E.C. Leyte-Smeets. De termijn van mevrouw Leyte-Smeets loopt af op 1 augustus 2021 en zij kan niet meer herbenoemd worden. De raad roept de hulp in van het bestuurskantoor voor de wervingsprocedure.
De raad stelt de herbenoemingsprocedure in werking voor de herbenoeming van mevrouw drs. J.J. Kraeima als lid van de raad van toezicht. De termijn van mevrouw Kraeima loopt af op 1 mei 2021.
De raad stelt het toezichtkader bij acclamatie vast.
De raad van toezicht stelt de begroting 2021 vast en vraagt het CvB om nog stukje tekst toe te voegen om de overgang van de inhoudelijke toelichting op de begroting te koppelen aan de cijfers.
De raad van toezicht herbevestigt het treasurystatuut. Het treasurystatuut van Stichting Klasse, vastgesteld op 12 december 2016, is op een punt aangepast: <ul style="list-style-type: none">De verwijzing naar de "Regeling beleggen, lenen en derivaten OCW 2016", gepubliceerd in Staatscourant nr. 30576 d.d. 15-6-2016 is vervangen door een verwijzing naar de "Regeling beleggen, lenen en derivaten OCW 2016", gepubliceerd in Staatscourant nr. 30576 d.d. 15-6-2016 en de daaropvolgende wijziging gepubliceerd in Staatscourant nr. 71093 d.d. 18-12-2018.
De RvT stelt het toezichtkader onder voorbehoud vast. De RvT vraagt het CvB om de laatste versie van het toezichtkader te bekijken en in de volgende vergadering worden eventuele opmerkingen besproken. Hoewel het kader op sommige punten wat gedetailleerd lijkt, wil de RvT het toezicht zoveel mogelijk kwalitatief vormgeven. Dit heeft ook de voorkeur van het CvB.
<ul style="list-style-type: none">De RvT stemt in met de visie op de federatieve stichting en de ontwikkelingen en processen zoals deze zijn ingezet.De RvT stemt in met de planning
De RvT keurt, met kleine aanpassing op pagina 29, het jaarverslag en de jaarrekening goed.
Alle leden van de RvT en het CvB zijn akkoord dat een masterstudent die de relatie bestuur – RvT in de onderwijssector onderzoekt, een vergadering bijwoont en korte interviews afneemt.

Honorering leden raad van toezicht

Het honorarium van de leden van de raad is, conform het advies van de remuneratiecommissie dat op basis van het VTOI-advies daaromtrent is uitgebracht, gelijk gehouden met het jaar ervoor. De huidige honorering is vastgesteld op € 6000, - op jaarbasis voor de voorzitter en € 4000, - voor de leden (exclusief BTW). Onkostenvergoedingen of vergoedingen voor commissievergaderingen worden niet verstrekt.

3.3. Gemeenschappelijke medezeggenschapsraad

De gemeenschappelijke medezeggenschapsraad (GMR) vertegenwoordigt de medezeggenschapsraden van de scholen binnen Stichting Klasse en is gesprekspartner van het college van bestuur (CvB). De GMR stelt zich hierbij kritisch en proactief op.

Doelstellingen van de gemeenschappelijke medezeggenschapsraad zijn:

- Volwaardige gesprekspartner van het CvB en de medezeggenschapsraden binnen Stichting Klasse.
- Gevraagd en ongevraagd (pro)actief verbinding zoeken met CvB, de medezeggenschapsraden van de verschillende scholen en de raad van toezicht. ‘Elkaar aanvullen en versterken!’
- Handhaving professionaliteit binnen GMR door:
 - Open communicatie (transparantie)
 - Expertise leden effectief inzetten, door vraagstukken op inhoud en interesse te verdelen.
 - Organisatiebelang boven het persoonlijke- c.q. schoolbelang.
- Streven naar een evenwichtige verdeling van personeels- en oudergeleding binnen de GMR.
- Jaarlijks opstellen van een jaarplan waarbij advies-/instemmingsaanvragen GMR geborgd zijn.

Bezetting GMR

In de GMR hebben personeelsleden en ouders zitting. Eind 2020 telde de GMR negen leden, waarvan vier oudergeleding en vijf personeelsgeleding. De GMR heeft in 2020 twee nieuwe personeelsleden verwelkomd en van twee personeelsleden afscheid genomen. Het werven van nieuwe leden wordt voortgezet en blijft een punt van aandacht.

Medezeggenschapsraden scholen

Binnen de ‘wet medezeggenschap scholen’ heeft de GMR instemmings- en adviesrecht op een aantal onderwerpen op stichtingsniveau, zoals bijvoorbeeld instemmingsrecht op het bestuursformatieplan en adviesrecht op de begroting van Stichting Klasse. Dit is het kader waaruit op schoolniveau verder invulling gegeven wordt. Op schoolniveau is de medezeggenschapsraad de gesprekspartner van de schooldirecteur. De GMR draagt zorg voor verbinding met de medezeggenschapsraden door een schriftelijke terugkoppeling na ieder GMR-overleg. De GMR heeft op een aantal momenten ook actief informatie opgehaald en een uitvraag gedaan bij het CvB, de Raad van Toezicht en/of de medezeggenschapsraden van de scholen.

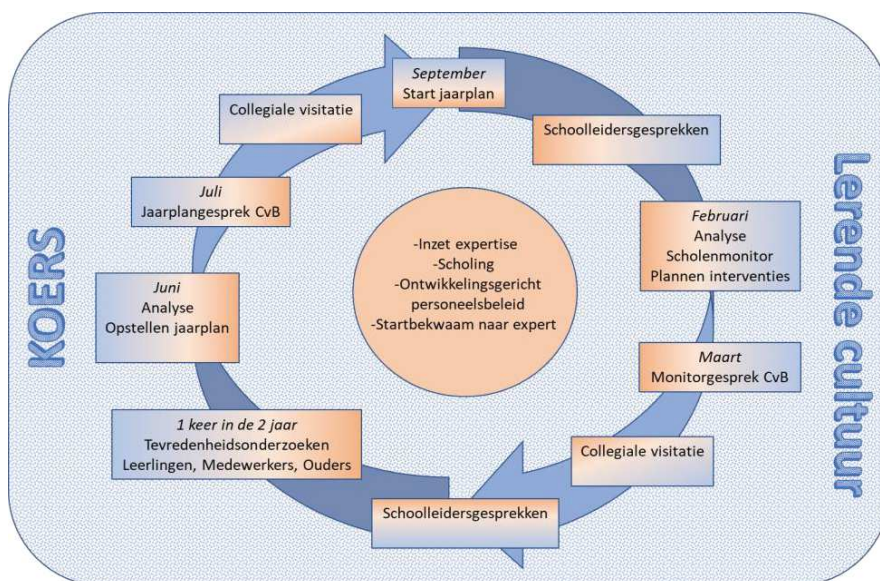
Verslag van de werkzaamheden

Naast de jaarlijks terugkerende onderwerpen, zoals het bestuursformatieplan en de begroting hebben het personeelsbeleid en maatregelen rondom COVID-19 dit jaar veel aandacht gehad en gevraagd. De GMR is onder meer betrokken geweest bij het werkverdelingbeleid, de actualisering en herwaardering van de OOP-en directiefuncties, het verzuimbeleid, het beleid voor zij- en instroom, het traject van startbekwaam naar expert en het ontwikkelingsgericht personeelsbeleid. Daarnaast zijn de volgende onderwerpen aan de orde geweest; schoolsluitingen en heropeningen als gevolg van de coronamaatregelen, de uitkomsten van de tevredenheidsonderzoeken en de integriteitscode binnen Stichting Klasse.

3.4. Kwaliteitscyclus en interne beheersing

Kwaliteitszorg is een essentieel onderdeel van de interne beheersing binnen Stichting Klasse. Bij Klasse definiëren we onderwijskwaliteit aan de hand van onze Klassestandaard, die gebaseerd is op de KOERS van Klasse. In deze standaard is beschreven waaraan een goede school van Klasse voldoet. De Klassestandaard is een ambitie en geeft richting aan de ontwikkelpunten van de scholen.

We houden zicht op de onderwijskwaliteit met verschillende “instrumenten”. In onderstaande afbeelding is de jaarlijkse cyclus weergegeven. De KOERS van Klasse en de lerende cultuur zijn de onderliggers van onze kwaliteitscyclus.



Goede onderwijskwaliteit hangt nauw samen met een lerende cultuur, waarin het elke dag beter willen doen leidend is. De waarden die we bij Klasse hebben vastgelegd: ambitieus, nieuwsgierig, samen, ondernemend en professioneel zijn cruciaal voor het realiseren van goede onderwijskwaliteit. Ook het ontwikkelingsgerichte personeelsbeleid draagt bij aan de lerende cultuur die we bij Klasse nastreven.

College van bestuur en management hebben via de schoolmonitoren en periodieke gesprekken zicht op de risico's en kansen. De schoolmonitoren vormen (mede) input voor het dashboard waarin het college van bestuur de raad van toezicht informeert over de interne beheersing van risico's. Net als de scholen maakt ook het college van bestuur een jaarplan op stichtingsniveau. Dit wordt geëvalueerd met de raad van toezicht.

Het bestuurskantoor is faciliterend aan de scholen en wat gezamenlijk kan, wordt gezamenlijk gedaan. Op deze manier worden kennis en ervaring gedeeld. Dit is bijvoorbeeld zichtbaar in de verschillende netwerken die regelmatig bij elkaar komen, zoals het IB-netwerk, startende leerkrachten en Snappetcoaches.

Directeuren zijn niet integraal verantwoordelijk voor hun school, een groot deel van het financieel management wordt op bestuursniveau georganiseerd. Directeuren zijn vooral onderwijskundig leider en geven leiding aan het schoolteam.

Bestuursformatieplan

Het bestuursformatieplan is een onderdeel van de uitwerking van de strategische beleidsvisie. Het geeft een overzicht van de inkomsten en uitgaven van de personele middelen op basis van de geldende regelingen voor de komende vier jaar. Het geeft de beleidskeuzes weer en specificeert de besteding van de middelen binnen de kaders van de aangegeven uitgangspunten en beleidskeuzes.

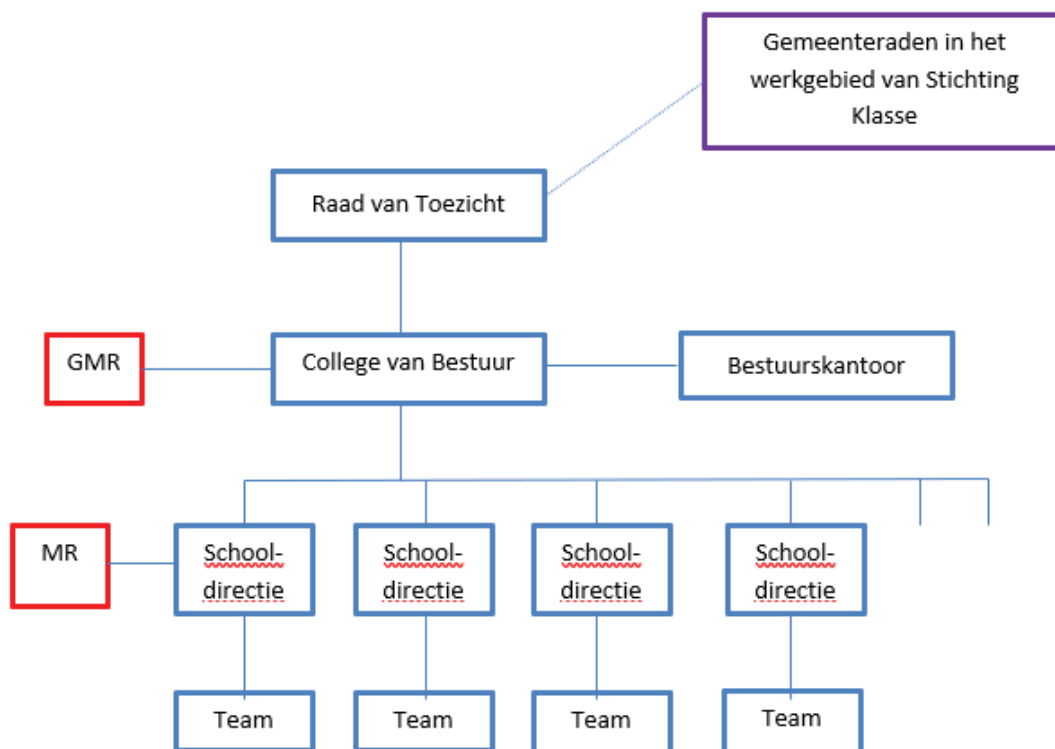
Begroting en jaarrekening

De begroting geeft aan welke beleidsvoornemens Klasse heeft, hoeveel middelen daarmee zijn gemoeid en uit welke bronnen die middelen afkomstig zijn. Anders gezegd, een financiële vertaling van geplande activiteiten. De begroting wordt door de raad van toezicht goedgekeurd.

De jaarrekening is het financieel eindverslag van Stichting Klasse, waarmee zij verantwoording aflegt over de besteding van de middelen. De accountant dient goedkeuring te geven aan de jaarrekening.

3.5. Organogram

In onderstaand organogram is de verdeling van taken en verantwoordelijkheden binnen Stichting Klasse in 2020 weergegeven. In het managementstatuut zijn de op geldende bevoegdheden en verantwoordelijkheden van bestuur en schooldirecteuren vastgelegd.



De gemeenteraden van de gemeenten in het werkggebied van Stichting Klasse zijn sinds 1 januari 2016 belast met het externe toezicht op het openbaar karakter van het onderwijs op de scholen van Stichting Klasse (waar de Inspectie van het Onderwijs het externe toezicht op de onderwijskwaliteit uitoefent).

De raad van toezicht ziet toe op het beleid en het beheer van het college van bestuur. De raad volgt de resultaten en kijkt naar eventuele risico's. Ook controleert de raad of de wetten en regels nageleefd worden. Zij let op de integriteit van de bestuurders en de identiteit van de scholen.

De raad adviseert het college van bestuur en is zijn werkgever. Tevens wijst de raad van toezicht een accountant aan die belast is met de controle van de jaarrekening.

Het college van bestuur bestuurt de stichting onder toezicht van de raad van toezicht, waarbij het college zich richt op het doel en het belang van de stichting en de door de stichting in standgehouden scholen. Het college van bestuur vertegenwoordigt de stichting als bevoegd gezag. Een overzicht van nevenactiviteiten van de leden van het college van bestuur is bijgevoegd in bijlage I.

De gemeenschappelijke medezeggenschapsraad en de medezeggenschapsraden zijn de medezeggenschapsorganen van de stichting respectievelijk de scholen. In het medezeggenschapreglement staat beschreven op welke punten zij instemmings-, advies- en/of informatierecht hebben.

De schooldirecteuren zijn verantwoordelijk voor de resultaten van hun scholen en hebben de leiding over het eigen team. De schooldirecteuren leggen verantwoording af aan het college van bestuur. Het schoolteam is verantwoordelijk voor de resultaten van het onderwijs en de zorg aan leerlingen op de school.

Het directeurenberaad is het overlegorgaan van de schooldirecteuren en het college van bestuur. Het directeurenberaad heeft een adviserende rol over het vast te stellen beleid.

Het bestuurskantoor verzorgt de ondersteuning van het college van bestuur, de raad van toezicht en de scholen.

Horizontale verantwoording/Goed Bestuur

Stichting Klasse vindt horizontale verantwoording van groot belang waarbij het college van bestuur het gesprek aangaat met de raad van toezicht, ouders, schoolteams en andere belangrijke partners van de school. Juist in de horizontale dialoog met directe belanghebbenden komt onderwijskwaliteit tot stand. Stichting Klasse betreft bij haar raad van toezicht, schoolteams en ouders actief bij de organisatie en het beleid in en om de scholen. Dit is onderdeel van goed bestuur en past bij de cyclische kwaliteitsverbetering.

3.6 Toegangsbeleid - Ieder kind is welkom

Openbaar onderwijs heeft een belangrijke maatschappelijke opdracht en is voor iedereen toegankelijk. Openbaar onderwijs neemt niet één levensbeschouwing als vertrekpunt, maar biedt ruimte voor diversiteit. Op die manier leren wij kinderen van jongs af aan respect te hebben voor elkaars overtuiging of mening. Onze scholen zijn de maatschappij in het klein en streven er naar een afspiegeling te vormen van de buurt waarin ze gevestigd zijn. Bij Klasse is ieder kind welkom en daarom hanteren wij in principe voor onze reguliere basisscholen geen wachtlijsten. Om op een SBO- of SO- of VSO-school geplaatst te kunnen worden, heeft een leerling een toelaatbaarheidsverklaring nodig. Dit verloopt via de samenwerkingsverbanden waarin Klasse

deelneemt. In hoofdstuk 2 staat beschreven hoe Klasse vormgeeft aan passend onderwijs voor de leerlingen die extra ondersteuning nodig hebben.

Hoofdstuk 4. Huisvesting

Het afgelopen jaar is veel tijd besteed aan de laatste voorbereidingen van de nieuwbouw van De Ark, die samen met een locatie van Gemiva wordt ondergebracht in een te ver(nieuw)bouwen pand aan de Clematislaan in Gouda. In het najaar van 2020 is het contract met Van Wijnen ondertekend en is er begonnen met de sloop van een deel van het huidige pand. De verwachting is dat de (ver)nieuwbouw in het eerste kwartaal van 2022 wordt opgeleverd.

De nieuwbouw van de Dick Bruna is in april 2020 opgeleverd en is op 11 mei in gebruik genomen, precies aan het einde van de eerste lockdown. De sneller dan verwachte groei van het aantal leerlingen betekent echter dat er snel aanvullende oplossingen moeten worden gezocht. Hierover worden gesprekken gevoerd met de gemeente Waddinxveen. Daarbij is de insteek om te starten met noodlokalen als oplossing voor de komende paar jaar en op termijn een tweede flexibel gebouw inclusief sportzaal naast het nieuwe gebouw.

Het proces rond de nieuwbouw van de Ontdekkingsreizigers is inmiddels opgestart. Daarbij is de gemeente Gouda bouwheer, vanwege de omvang en complexiteit van het project.

Hoofdstuk 5. Kengetallen

Formatie

Het volgende overzicht geeft een beeld van de ontwikkeling van het personeelsbestand van Stichting Klasse in de afgelopen vijf kalenderjaren:

Personeel Stg. Klasse	Aantal FTE	Aantal medewerkers
31-dec-16	232	320
31-dec-17	240	337
31-dec-18	242	336
31-dec-19	256	351
31-dec-20	266	366

Bovenstaande tabel betreft telkens de stand van 31 december.

Hieronder de bezetting per 31 december, en het totaal in- en uitdiensttredingen over een jaar:

Personeel Stichting Klasse	2020	2019	2018	2017	2016
Verhouding fulltime – parttime [# medew.]	95:271	95:256	87:249	82:255	82:238
Verhouding vast en tijdelijk personeel [FTE]	223:43	212:44	201:41	200:40	201:31
In dienst getreden medewerkers [# medew.]	47	49	25	40	29
Uit dienst getreden medewerkers [#medew.]	32	34	26	23	34

Verzuim

De ziekteverzuimcijfers over 2020 geven het volgende beeld ten opzichte van voorgaande jaren:

Ziekteverzuim Stg. Klasse	2020	2019	2018	2017	2016
1. Verzuimpercentage	6,2%	4,5%	4,4%	3,8%	5,1%
2. Meldingsfrequentie	0,75	0,99	1,02	0,83	1,08
3. Gem. verzuimduur	26,95	16,33	15,96	23,11	18,30

Leerlingaantallen

De stijging van het aantal leerlingen vanaf 2014 is doorgezet in 2020, al zijn er natuurlijk verschillen tussen de diverse scholen. De verwachting is dat het leerlingenaantal de komende jaren nog verder stijgt. Vanuit Stichting Klasse gaat extra aandacht uit naar de continuïteit van kleine scholen.

Aantal leerlingen op 1 oktober	2020	2019	2018	2017	2016
OBS Het Vogelnest	115	99	113	118	134
OBS De Achtsprong	88	89	95	97	110
OBS Rembrandt van Rijn	55	73	65	82	65
OBS Wereldwijs	125	145	152	166	170
OBS Vindingrijk	92	89	89	98	125
OBS De Kas	246	234	230	221	219
OBS Het Vlot	62	86	109	115	128
OBS Het Schateiland	174	180	154	143	120
SBO Het Avontuur	120	121	129	131	133
OBS De Horizon	88	77	61	61	59
OBS De Venen	525	506	491	459	428
OBS Theo Thijssen	251	227	214	200	207
SO/VSO De Ark	146	133	140	139	133
OBS Dick Bruna	454	399	310	260	217
OBS 't Palet	137	131	145	156	194
KC De Ontdekkingsreizigers	121	88	22	17	6
OBS Andersenschool	252	238	226	217	210
TOTAAL	3.051	2.915	2.745	2.680	2.658

Juridische structuur, zakelijke gegevens

Naam Stichting Klasse
Adres Karnemelksloot 110, 2806 BJ Gouda
Telefoon 0182-622711
E-mailadres info@stichtingklasse.nl
Internetsite www.stichtingklasse.nl

College van bestuur de heer F. Tigges, voorzitter en mevrouw C.C. Wieman Msc., lid

De formele vestigingsplaats van Stichting Klasse is de Karnemelksloot 110 in Gouda.

Juridische structuur

De rechtspersoonlijkheid van het bevoegd gezag is een stichting. Stichting Klasse is op 1 augustus 2005 opgericht en is ingeschreven bij de Kamer van Koophandel te Rotterdam onder dossiernummer 24378407. Het bevoegd gezag is bij de overheid bekend onder bestuursnummer 41527.

De scholen van Klasse

Het werkgebied van Stichting Klasse omvat de gemeenten Bodegraven-Reeuwijk, Gouda, Waddinxveen en Woerden.

Stichting Klasse biedt in 2020 de volgende soorten onderwijs aan:

- Vijftien scholen voor openbaar basisonderwijs, waaronder een Jenaplan-, een Daltonschool en een school met een aparte tak voor hoogbegaafden
- Een school voor speciaal openbaar basisonderwijs
- Een school met een afdeling voor onderwijs aan zeer moeilijk lerende kinderen in de leeftijd van 4 tot 12 jaar (speciaal onderwijs, SO) en een afdeling voor voortgezet speciaal onderwijs (VSO) voor kinderen in de leeftijd van 12 tot 20 jaar.

<u>School</u>	<u>BRIN-nummer</u>	<u>Gemeente</u>
Het Vogelnest	10CR	Bodegraven
De Achtsprong en Rembrandt van Rijn	11OC	Woerden
Wereldwijs en Vindingrijk	15AN	Gouda
De Kas, Het Schateiland en Jenaplanschool Het Vlot	15XO	Gouda
Het Avontuur (SBO)	16GW	Gouda
De Horizon	18IX	Woerden
De Venen	18JF	Reeuwijk
Theo Thijssen	18OA	Waddinxveen
SO/VSO De Ark	19XZ	Gouda
Dick Brunaschool	21QK	Waddinxveen
't Palet en de Ontdekkingsreizigers	22KD	Gouda
Andersenschool	24ZC	Woerden

Hoofdstuk 6. Financiën

Winst en Verlies 2020		<i>bedragen in € 1.000</i>		
		2020	2020	2019
		Begroting	Realisatie	Realisatie
3. Baten	3.1 Rijksbijdragen	22.281	22.809	21.624
	3.2 Overige overheidsbijdragen	453	536	414
	3.5 Overige baten	339	409	379
Totaal 3. Baten		23.073	23.754	22.418
4. Lasten	4.1 Personele lasten	-20.143	-20.583	-18.224
	4.2 Afschrijvingskosten	-447	-469	-409
	4.3 Huisvestingslasten	-1.595	-1.752	-1.589
	4.4 Overige lasten	-1.534	-1.629	-1.521
Totaal 4. Lasten		-23.719	-24.434	-21.742
6. Fin. baten en lasten	6.1. Financiële baten	0	0	1
	6.2. Financiële lasten	-4	-6	0
Totaal 6. Fin. baten en lasten		-4	-6	1
Totaal Resultaat		-650	-685	676

Toelichting op de winst- en verliesrekening 2020

Het jaar 2020 is afgesloten met een negatief resultaat van € 685.000, tegenover een begroting van min € 650.000. Hiervan was het operationele resultaat min € 35.000. Daarnaast betaalde Stichting Klasse in 2020 de in 2019 ontvangen € 650.000 extra Rijksbijdrage uit aan het personeel, als eenmalige uitkering in februari 2020.

Baten

Het totaal aan baten was € 0,7 miljoen hoger dan begroot en kwam uit op € 23,8 miljoen euro. Dit verschil wordt verklaard door:

- De baten vanuit het Ministerie van Onderwijs, Cultuur & Wetenschap die € 0,5 miljoen hoger waren dan begroot. Dit bedrag bestaat voor € 0,4 miljoen extra groeifinanciering, en € 0,1 miljoen aan extra projectbaten (o.a. Teambeurs, Gelijke kansen onderwijs, COVID-19 inhaal- en ondersteuningsprogramma).
- € 0,1 miljoen meer ontvangen van gemeenten en van het Participatiefonds (dekking herinschaling ondersteunend personeel).
- € 0,1 miljoen stijging overige baten wordt veroorzaakt door meer detacheringen dan begroot.

Ten opzichte van 2019 groeiden de baten met € 1,3 miljoen. Daarvan werd € 1,2 miljoen veroorzaakt door de Rijksbaten, en dat is deels looncompensatie (€ 1,0 miljoen) en deels groeibekostiging (€ 0,2 miljoen).

De overige overheidsbijdragen vertoonden een stijging van € 0,1 miljoen vanwege de stijging van het aantal schakelklassen en vanwege de bijdrage van het Participatiefonds aan de stijging van de loonkosten van ondersteunend personeel.

Het totaal aan lasten was € 0,7 miljoen hoger dan begroot, vooral omdat de niet-begrote baten werden omgezet in personeel (hogere bezetting) en omdat COVID-19 extra kosten veroorzaakte.

De totale inzet van personeel (intern plus extern) kostte € 0,4 miljoen extra. De helft daarvan betrof extra ziektevervangings, en naar het zich nu laat aanzien was dat tijdelijk. De extra kosten of juist verlaging van kosten als gevolg van COVID-19 zijn:

Kostenpost	Corona-effect [€]	Toelichting
Schoonmaakcontracten	-75.000	vaker en intensiever schoonmaken
Schoonmaakartikelen	-30.000	handgel, handschoenen, maskers etc.
Telefoonkosten	-5.000	meer mobiel i.p.v. VOIP bellen
Onderhoud ICT	-65.000	betere apparatuur / netwerkverbindingen nodig
Kosten overblijven	-20.000	wel personeel, minder baten
subtotaal nadelige financiële effecten	-195.000	
Kantinekosten personeel	10.000	koffie/thee thuis i.p.v. op het werk
Reis- en verblijfskosten	15.000	thuis blijven, videoconferencing
Culturele vorming	15.000	minder uitstapjes museum theater
Activiteiten	20.000	minder op kamp/schoolreis
subtotaal voordelige financiële effecten	60.000	
Totaal Corona-effect [€]	-135.000	

Extra uitgaven aan ICT-leermiddelen (Snappet) leidden ook nog tot een overschrijding van € 0,1 miljoen ten opzichte van de begroting.

In vergelijking met 2019 maakte Stichting Klasse € 2,7 miljoen meer kosten. Bovengenoemde verschillen ten opzichte van de begroting komen ook voor in de lijst van verschillen met 2019. € 1,3 miljoen hogere lasten werd veroorzaakt door het hogere loonniveau in 2020 (inclusief eenmalige uitkering in februari 2020), en €1,1 miljoen door een hogere bezetting (intern en externe inhuur). € 0,1 miljoen hogere afschrijvingslasten door behoorlijke investeringen de laatste jaren maken het beeld compleet.

Ten opzichte van 2019 groeiden de baten met € 1,3 miljoen. Daarvan werd € 1,2 miljoen veroorzaakt door de Rijksbaten, en dat is deels looncompensatie (€ 1,0 miljoen) en deels groeibekostiging (€ 0,2 miljoen).

Lasten

Het totaal aan lasten was € 0,4 miljoen hoger dan begroot, vooral omdat de niet-begrote baten werden omgezet in personeel (hogere bezetting) en in materiële inkopen.

De 7,9 FTE hogere bezetting vergde € 0,5 miljoen extra, en extra ziektevervangings € 0,1 miljoen. Daar tegenover stonden 2,3% lagere loonkosten per FTE (GPL) en dat leverde een voordeel van € 0,4 miljoen op. Niet-begrote lastenreserveringen in 2018 ten bate van 2019 zorgden voor een voordelig effect van € 0,1 miljoen, waarmee het totale verschil op de loonkosten op € 0,1 miljoen nadelig ten opzichte van de begroting kwam. Op personeelsgebied werd verder nog € 0,1 miljoen meer dan begroot uitgegeven aan opleidingskosten (project Teambeurs).

In de materiële kosten leiden de extra uitgaven aan leermiddelen van € 0,1 miljoen, extra onderhoudskosten en nog wat kleinere overschrijdingen tot een totaal van € 0,2 miljoen negatief ten opzichte van de begroting.

In vergelijking met 2018 maakte Stichting Klasse € 0,4 miljoen meer kosten. Bovengenoemde verschillen ten opzichte van de begroting komen globaal gezien overeen met de verschillen in 2018, waarbij alleen al de loonkosten € 0,5 miljoen stegen: € 0,5 door een grotere bezetting en € 0,1 miljoen door de loonkostenstijging (ABP-premie), en € 0,1 voordelig door bovengenoemde lastenreservering in 2018 ten bate van 2019.

Balans		<i>bedragen in € 1.000</i>		31-12-2020	31-12-2019
1. Activa	1.1 Materiële vaste activa			1.935	1.805
	1.2 Vlottende activa			5.233	5.784
Totaal 1. Activa				7.167	7.589
2. Passiva	2.1 Eigen vermogen			1.951	2.636
	2.2 Voorzieningen			2.076	2.308
	2.4 Kortlopende schulden			3.140	2.646
Totaal 2. Passiva				7.167	7.589

Balans vergelijking: stand 31-12-2020 versus stand 31-12-2019

- De Materiële Vaste Activa met € 130.000 gegroeid naar € 1,9 miljoen, wegens de hogere investeringen dan afschrijvingen (conform begroting). De hoge investeringen werden vooral veroorzaakt door de verhuizing van de OBS Dick Bruna in Waddinxveen.
- De Vlottende Activa zijn met € 551.000 gedaald naar € 5,2 miljoen door de ontvangst van Rijksbijdrage in 2019 die pas in februari 2020 werd doorbetaald aan de medewerkers
- Het Eigen vermogen is afgenomen met € 685.000 naar € 2,0 miljoen als gevolg van het negatieve resultaat over 2020. Er staat ultimo 2020 geen bestemde reserve meer op de balans.
- De voorzieningen zijn met € 232.000 gedaald naar € 2,1 miljoen; dit betreft voornamelijk de Voorziening Groot Onderhoud (VGO) waar de uitgaven conform begroot groter waren dan de dotatie.
- De kortlopende schulden stijgen met € 494.000 naar € 3,1 miljoen. Dit betreft hogere vooruitontvangsten van de gemeente Gouda voor de vernieuwbouw van de (V)SO de Ark.
- Bovengenoemde verschijnselen zijn bij elkaar opgeteld de oorzaak van de afname van het saldo liquide middelen met € 568.000 naar € 3,2 miljoen. Dit saldo is overigens al verwerkt in de post 1.2 Vlottende activa.

Treasury

In 2020 heeft Stichting Klasse haar treasurystatuut aangepast, onder andere ingegeven door de wijziging in de regelgeving ("Regeling beleggen, lenen en derivaten OCW 2016"). Refererend aan deze Regeling beleggen, lenen en derivaten OCW 2016 en aan haar eigen treasurystatuut, stelt Stichting Klasse dat zij als meest risicovolle beleggingen twee spaarrekeningen met een kleine negatieve rente aanhoudt bij een Nederlandse bank. Daar stond in 2020 gemiddeld € 3,5 miljoen op geparkeerd, direct opvraagbaar.

Investeringsbeleid

Zodra de financiële kengetallen aangeven dat er ruimte is, zoekt Stichting Klasse naar een balans tussen investeringen in personeel en onderwijskwaliteit enerzijds, en investeringen in duurzame goederen zoals meubilair, digiborden, lesmethodes enzovoorts anderzijds. Gezien de staat van de materiële vaste activa begin 2016 heeft Stichting Klasse ervoor gekozen om in 2016 en verder, elk

jaar minimaal het bedrag aan afschrijvingen te investeren. Voor 2018, 2020 en 2021 was -afgezien van deze insteek- begroot om de te verbouwen scholen Theo Thijssen en SO/VSO de Ark, en de nieuw te bouwen Dick Brunaschool voor zover nodig te voorzien van nieuw meubilair. Per school is dat zo'n € 200.000. De investeringsbudgetten voor nieuwe lesmethodes worden decentraal door de schooldirecteuren beheerd. Alle overige investeringsbudgetten worden centraal beheerd.

Hoofdstuk 7. Continuïteitsparagraaf

Het vooruitkijken naar komende jaren is een onderdeel van de verantwoording over het voorgaande jaar. Stichting Klasse hecht aan deze paragraaf, maar merkt op dat deze blik op de toekomst uitgaat van de op dit moment bekende ontwikkelingen en voor een belangrijk deel een inschatting is.

7.1. Prognose aantal leerlingen

In 2019/2020 telde Klasse zeventien scholen en 2.915 leerlingen. In het schooljaar 2020/2021 staat de teller op 3.051 leerlingen.

De aanhoudende daling van het aantal kinderen in de regio leidt er vooralsnog niet toe dat het totaal aantal leerlingen op onze scholen de komende jaren onder druk komt te staan. Met de aandacht voor het verbeteren van de onderwijskwaliteit en actieve communicatie wil Klasse deze trend vasthouden. Zo investeren de scholen van Klasse volop in het profileren van onderscheidende kenmerken. Door het vergroten van het relatieve marktaandeel van het openbaar onderwijs in de regio denkt Klasse het aantal leerlingen langzaam te kunnen laten groeien richting de 4.000 leerlingen.

Onderstaande tabel toont de prognose van het leerlingenaantal in de komende jaren. Dit betreft de scholen die op dit moment onderdeel van Klasse zijn.

Leerlingen Stg. Klasse op teldatum 1 oktober	2020 realisatie	2021 prognose	2022 prognose	2023 prognose	2024 prognose	2025 prognose
Gouda	1.223	1.287	1.382	1.481	1.595	1.684
Bodegraven-Reeuwijk	640	671	708	741	756	771
Waddinxveen	705	790	838	883	934	968
Woerden	483	486	497	497	508	518
TOTAAL	3.051	3.234	3.425	3.602	3.793	3.941

7.2. Prognose aantal medewerkers

Gezien bovenstaande leerlingprognose zal het aantal medewerkers evenredig stijgen.

FTE's Stichting Klasse gem. per kalenderjaar, excl. ziektevervang	2020 realisatie	2021 begroting	2022 prognose	2023 prognose	2024 prognose	2025 prognose
Onderwijzend personeel	180	180	186	195	205	216
Onderwijsondersteunend personeel (direct)	49	49	50	55	59	65
Totaal primair personeel	229	229	236	250	264	281
Directie	19	18	18	18	18	18
Onderwijsondersteunend personeel (indirect)	15	15	15	15	15	15
Totaal Secundair personeel	34	33	33	33	33	33
Totaal	263	262	269	283	297	314
Totaal primair personeel als % van totaal	87%	87%	88%	88%	89%	89%

7.3. Financieel beleid en prognose

Door een evenwichtig financieel beleid is Stichting Klasse nog altijd “in control”. De risico’s zijn in beeld waardoor bijsturen en waar nodig ingrijpen mogelijk is. In de begroting 2021 zijn concreet vier risico’s benoemd: de tijdige aanpassing van de formatie aan de structureel lagere inkomsten, de continuïteit van kleine scholen, het eigen risicodragerschap voor het ziekteverzuim en een overschrijding van het verbouwingsbudget van (V)SO De Ark. Een verdere beschouwing van deze risico’s is bijgevoegd in paragraaf VII.5.

Om de grip op de organisatie te verbeteren is een planmatige kwaliteitscyclus ontwikkeld, de scholenmonitor, waarin behalve de onderwijskwaliteit ook aandacht is voor formatie en bedrijfsvoering. Alle directeuren maken twee keer per jaar een analyse van hun school en bespreken deze met het college van bestuur. Op die manier wordt het mogelijk (bij) te sturen op kwaliteit, opbrengsten en bedrijfsvoering.

7.4. Meerjarenbegroting 2020-2024

Meerjaren Exploitatiebegroting		Realisatie	Realisatie	Begroting	Raming	Raming	Raming	Raming
		2019	2020	2021	2022	2023	2024	2025
	Leerlingaantal 1 oktober t-1	2.745	2.915	3.054	3.215	3.394	3.560	3.759
	Bezetting in FTE's excl. vervangers gemiddeld	252,6	262,6	261,5	269,4	283,4	297,2	313,7
	Bezetting in FTE's vervangers gemiddeld	6,8	10,0	8,5	8,5	8,5	8,5	8,5
	GPL excl. vervangers [in € 1.000 / FTE / jaar]	67,3	72,2	71,4	71,4	71,4	71,4	71,4
	GPL vervangers [in € 1.000 / FTE / jaar]	61,4	67,0	68,9	68,9	68,9	68,9	68,9
<i>(bedragen in € 1.000)</i>								
		Realisatie	Realisatie	Begroting	Raming	Raming	Raming	Raming
		2019	2020	2021	2022	2023	2024	2025
Baten	3.1 Rijksbijdragen incl. Samenwerkingsverbanden	21.624	22.809	23.399	24.001	25.069	26.117	27.340
	3.2 Overige overheidsbijdragen (vnl. Gemeenten)	414	536	453	453	453	453	453
	3.5 Overige baten	379	409	326	326	326	326	326
Totaal 3. Baten		22.418	23.754	24.178	24.780	25.848	26.896	28.119
4. Lasten	4.1 Personele lasten	-18.224	-20.583	-20.360	-20.921	-21.921	-22.912	-24.086
	4.2 Afschrijvingskosten	-409	-469	-469	-471	-490	-497	-495
	4.3 Huisvestingslasten	-1.589	-1.752	-1.660	-1.660	-1.660	-1.660	-1.660
	4.4 Overige lasten	-1.517	-1.629	-1.669	-1.709	-1.757	-1.807	-1.857
Totaal 4. Lasten		-21.738	-24.433	-24.158	-24.760	-25.828	-26.876	-28.099
5. Financiële b&l	5.1 Rente baten	1	0	0	0	0	0	0
	5.5 Financiële lasten	-4	-6	-20	-20	-20	-20	-20
Totaal 5. Financiële baten en lasten		-3	-6	-20	-20	-20	-20	-20
Resultaat		676	-685	0	0	0	0	0

Meerjaren Liquiditeitenbegroting		Realisatie	Realisatie	Begroting	Raming	Raming	Raming	Raming
		2019	2020	2021	2022	2023	2024	2025
<i>(bedragen in € 1.000)</i>								
Kasstroom uit operationele activiteiten								
	Netto Resultaat	676	-685	0	0	0	0	0
	Aanpassingen voor:							
	- afschrijvingen	409	469	469	471	490	497	495
	- mutaties voorzieningen	-105	-231	-278	-174	-83	108	-104
	Veranderingen in vlottende middelen:							
	- vorderingen	-115	-17	0	0	0	0	0
	- schulden	-74	495	0	0	0	0	0
Totaal kasstroom uit operationele activiteiten		791	30	191	297	407	606	392
Kasstroom uit investeringsactiviteiten								
	Investeringen in materiële vaste activa	-450	-599	-480	-775	-350	-350	-350
	Ontvangen voor materiële vaste activa	0	0	0	0	0	0	0
Totaal kasstroom uit investeringsactiviteiten		-450	-599	-480	-775	-350	-350	-350
Kasstroom uit financieringsactiviteiten								
		0	0	0	0	0	0	0
Mutatie liquide middelen		341	-569	-289	-478	57	256	42
	Beginstand liquide middelen 1 januari	3.431	3.772	3.203	2.914	2.436	2.493	2.749
	Eindstand liquide middelen 31 december	3.772	3.203	2.914	2.436	2.493	2.749	2.791

Meerjaren Balansbegroting		Realisatie	Realisatie	Begroting	Raming	Raming	Raming	Raming
		2019	2020	2021	2022	2023	2024	2025
<i>(bedragen in € 1.000)</i>								
Activa								
	Materiële vaste activa	1.805	1.935	1.946	2.251	2.111	1.963	1.818
	Vorderingen	2.032	2.029	2.029	2.029	2.029	2.029	2.029
	Liquide middelen	3.772	3.203	2.914	2.436	2.493	2.749	2.791
Totaal Activa		7.609	7.167	6.889	6.716	6.633	6.741	6.638
Passiva								
	Eigen vermogen	2.636	1.951	1.951	1.951	1.952	1.952	1.952
	Voorzieningen	2.308	2.077	1.799	1.625	1.542	1.650	1.547
	Kortlopende schulden	2.665	3.140	3.140	3.140	3.140	3.140	3.140
Totaal Passiva		7.609	7.167	6.889	6.716	6.633	6.741	6.638

Toelichting op de meerjarenbegroting 2021-2025

De meerjarenbegroting 2021-2025 is zo veel mogelijk gebaseerd op de op 26 november 2020 door het college van bestuur van Stichting Klasse vastgestelde en door de raad van toezicht goedgekeurde documenten in deze.

De begrote eindbalans 2020 van de oorspronkelijke meerjarenbegroting 2021-2025 is zoals te doen gebruikelijk vervangen door de werkelijk gerealiseerde versie. Het resultaat van deze exercities is te zien op de vorige pagina.

Meerjaren Exploitatiebegroting 2021-2025

De leerlingaantallen stijgen in de periode tot 1-10-2024 gestaag naar 3.759 vanaf de huidige 3.051 leerlingen. Die stijging wordt vooral door Kindcentrum Ontdekkingsreizigers in Gouda en door de Dick Brunaschool in Waddinxveen veroorzaakt. Tegelijkertijd is de verwachting dat de leerlingaantallen bij de scholen die afgelopen jaren in meer of mindere mate krompen, stabiliseren.

Het aantal FTE's exclusief vervangers kan evenredig met de leerlingaantallen stijgen van 263 FTE in 2020 naar 314 FTE in 2025.

Het aantal vervangers wordt structureel begroot op 8,5 FTE (gemiddeld 3% van de reguliere bezetting). Het huidige verzuim- en vervangingsbeleid resulteert in een verzuimpercentage van ruim 5% en dat rechtvaardigt deze inschatting.

De gemiddelde personeelslast (GPL) is in de hele periode 2021-2025 bewust gelijk gehouden op € 71.400 per FTE per jaar. Ook op de baten is na 2021 geen loon- of prijsindex losgelaten. Daarmee ontstaat een evenwicht tussen baten en lasten.

De rijksbijdragen variëren met de leerlingaantallen.

De stijging van de personeelslasten in de periode 2022 en verder wordt alleen veroorzaakt door een toename van het aantal FTE's. De overige personeelslasten worden geacht gelijk te blijven.

De afschrijvingslasten stijgen langzaam naar € 500.000 per jaar, het gemiddelde investeringsniveau van de komende jaren.

Meerjaren Liquiditeitenbegroting 2021-2025

De liquiditeitenbegroting is een resultante van de exploitatiebegroting, de investeringsbegroting en het verloop van de voorzieningen.

De balansposten vorderingen en kortlopende schulden blijven gelijk op het niveau van eind 2020.

Onderaan de streep nemen de liquiditeiten in 2021 en 2022 nog af als gevolg van relatief hoge investeringen in en eigen bijdrage aan de vernieuwbouw van (V)SO De Ark. Daarna stijgt de hoeveelheid liquide langzaam weer wat.

Meerjaren Balansbegroting 2021-2025

Net als in de meerjarenliquiditeitenbegroting is ook in de meerjarenbalansbegroting te zien dat er een piek in de investeringen en een dal in de voorzieningen aankomt door de oplevering van (V)SO De Ark.

7.5. Ratio's en risico's

Deze paragraaf is een zo minimaal mogelijk bijgewerkte versie van de risicoparagraaf in de begroting 2021-2025.

Kengetallen	Norm	Realisatie	Realisatie	Begroting	Raming	Raming	Raming	Raming
		2019	2020	2021	2022	2023	2024	2025
Normatieve publiek eigen vermogen (x € 1 miljoen)								
Gerealiseerd resp. begroot		2,6	2,0	2,0	2,0	2,0	2,0	2,0
Signaleringswaarde		3,1	3,2	3,3	3,6	3,5	3,4	3,3
Solvabiliteit	> 20%	35%	27%	28%	29%	29%	29%	29%
Solvabiliteit II	> 30%	65%	56%	54%	53%	53%	53%	53%
Liquiditeit	1 - <2	2,2	1,7	1,6	1,4	1,4	1,5	1,5
Rentabiliteit	0% - <1%	3%	-3%	0%	0%	0%	0%	0%
Weerstandsvermogen	5% - <15%	12%	8%	8%	8%	8%	7%	7%
Kapitalisatiefactor	25% - <35%	34%	30%	28%	27%	26%	25%	24%
-> Financieringsfunctie	-	10%	12%	12%	12%	10%	10%	10%
-> Transactiefunctie	-	12%	13%	13%	13%	12%	12%	11%
-> Financiële buffer	5% - <10%	12%	5%	4%	2%	3%	3%	3%
Huisvestingsratio	<10%	8%	7%	7%	7%	6%	6%	6%

Ratio's

Conclusie uit de ratio's is dat Stichting Klasse in de periode tot en met 2025 financieel redelijk gezond blijft. Er zijn twee kengetallen die wat onder de signaleringswaarde gaan bewegen (de kapitalisatiefactor en de financiële buffer. De financiële buffer is de resultante van kapitalisatiefactor min benodigde financieringsfunctie min benodigde transactiefunctie.

De minimale financiële buffer is (in 2022) zo'n 2% van de totale baten, oftewel € 0,5 miljoen. Dit bedrag wordt hieronder afgezet tegen de risico's. Het financieel beleid van Stichting Klasse is erop gericht om "scherp aan de wind te varen", dat wil zeggen in ons geval: Alle beschikbare financiële middelen inzetten voor de leerlingen van onze scholen, met een minimale overhead, en een minimale benodigde reserve om nog net uit de problemen te blijven. Dat lukt tot nu toe heel goed, en tot 2025 zal dat zo blijven.

Risico's

Stichting Klasse beschouwt risico's die zij loopt een aantal keren per jaar, waarna eventueel bijsturing plaatsvindt om de risico's te verkleinen. Op dit moment is de stand van de risico's als volgt:

1) Continuïteit kleine scholen

Impact: € 100.000 - € 300.000

Kans: 20%-40%

Binnen Stichting Klasse functioneert een aantal kleine scholen. Die scholen blijven bij voorkeur open. Als onverhoopt een besluit zou vallen om een school te sluiten, dan is er geld nodig voor de overplaatsing van medewerkers en voor de afschrijving van investeringen, voor zover die niet gebruikt kunnen worden op andere scholen van Stichting Klasse. Zolang de stichting niet te maken heeft met krimp van leerlingaantallen maar wel met vergrijzing van het personeelsbestand, is het bedrag nodig voor herplaatsing relatief laag, zo'n € 150.000. De materiële component zal ook die orde grootte zijn, samen minimaal € 100.000 en maximaal € 300.000.

2) **Ongedekte overschrijding van het bestuursformatieplan:**

Impact: € 300.000 - € 500.000

Kans: 40%-60%

Benadering risico: 6 FTE-overschrijding maal twaalf maanden is € 400.000

Toelichting: Het komt steeds minder vaak voor dat zich een ongedekte overschrijding voordoet van de geplande personeelsbezetting (bestuursformatieplan). Toch kan het zijn dat er door een samenloop van omstandigheden gedurende een schooljaar een aantal medewerkers meer ingezet wordt dan waar dekking voor is, bijvoorbeeld door een plotselinge krimp van het aantal leerlingen bij de start van een nieuw schooljaar.

3) **Eigen risicodragers ziekteverzuim**

Impact: € 300.000 - € 500.000

Kans: 20%-40%

Maximaal risico is een stijging van het ziekteverzuim naar het oude niveau van 7 à 8%. Om dit te voorkomen is het handhaven van goed werkgeverschap, een goed ziekteverzuimbeleid en het tijdig en op de juiste manier inzetten van de arbodienst van het grootste belang. Daarnaast wordt in de begroting uitgegaan van 6% ziekteverzuim en 3% vervanging. Niet alle ziekteverzuim wordt dus vervangen door externe tijdelijke medewerkers. Bij een stijging naar 8% ziekteverzuim en 6% vervanging zou Stichting Klasse een extra kostenpost hebben op jaarbasis van ongeveer € 500.000.

4) **Ongedekte overschrijding verbouwingen (V)SO de Ark**

Impact: € 200.000 - € 400.000

Kans: 30%-50%

De projectbegroting van de verbouwing van (V)SO de Ark in Gouda kan overschreden worden. De grootste -eventuele- overschrijdingen komen ten laste van de gemeente Gouda. Kleinere overschrijdingen, bijvoorbeeld meerwerk door voortschrijdend inzicht bij Stichting Klasse, en de kleinere tegenvallers, zouden samen op kunnen lopen tot € 400.000.

Financiële buffer versus risico's

Het totaal aan maximale risico's, dus als alle risico's tegelijk in één jaar werkelijkheid worden in hun gemiddelde omvang, is € 1,3 miljoen. De financiële buffer is op het laagste punt € 0,5 miljoen, zoals hierboven gesteld. Daarmee is de buffer toereikend om het grootste deel van de risico's te dragen, en andersom vereisen de risico's een financiële buffer in de orde grootte van minimaal de huidige omvang.

Bijlage I: Nevenactiviteiten leden college van bestuur en raad van toezicht 2020

I. Leden en nevenactiviteiten college van bestuur

De heer drs. F. Tigges – voorzitter

Geen nevenactiviteiten

Mevrouw C.C. Wieman Msc. - lid

Nevenactiviteit:

- Lid raad van toezicht Kinderopvangorganisatie 2Samen

II. Leden en nevenactiviteiten raad van toezicht

De heer drs. M.P. Angenent MPA – voorzitter

Partner bij Pafort & Partners

Nevenactiviteiten:

- Voorzitter visitatiecommissies bij Raeflex, visitatie-organisatie voor woningcorporaties
- Interim-toezichthouder bij Scolix

Mevrouw drs. ir. M.E.C. Leyte-Smeets – vice-voorzitter

Interim-manager/organisatieadviseur bij Aidyl organisatieadvies

Geen nevenactiviteiten

Mevrouw drs. J.J. Kraeima – lid

Stafmanager HR/lid Managementteam RVKO

Geen nevenactiviteiten

De heer mr. B. Zoodsma MPC CPC - lid

Business Controller bij de gemeente Den Haag

Nevenactiviteiten:

- Voorzitter Raad van Toezicht van de Stichting Bibliotheek De Groene Venen
- Lid Raad van Tucht, Certified Public Controllersopleiding

De heer P.H.J. Vrancken - lid

- Bestuursvoorzitter van HBO Drechtsteden
- Voorzitter van het college van bestuur ROC Da Vinci College Dordrecht

Nevenactiviteiten:

- Lid van de raad van toezicht van het Nationaal Onderwijsmuseum, tevens voorzitter van de auditcommissie
- Lid van de landelijke stuurgroep smart industrie 4.0
- Voorzitter van het Gemeenschappelijk Besturenoverleg Onderwijs in Gorinchem en omstreken
- Voorzitter van de ICT-coöperatie Kien
- Voorzitter van de Coöperatie Leerpark
- Commissaris bij Opnieuw en co
- Lid van het algemeen bestuur van stichting Samenwerking Beroepsonderwijs - Bedrijfsleven

Financieel jaarverslag 2020



Inhoud financieel jaarverslag

Balans per 31-12-2020	38
Staat van baten en lasten 2020	39
Kasstroomoverzicht 2020	40
Grondslagen	41
Toelichting behorende tot de balans	46
Niet uit de balans blijvende verplichtingen	53
Toelichting behorende bij de staat van baten en lasten	54
Overzicht verbonden partijen	57
WNT Klasse indeling	58
WNT Topfunctionarissen	59
Ondertekening jaarrekening	60
Controleverklaring van de onafhankelijke accountant	61
Bestemming resultaat	63
Gebeurtenissen na balansdatum	64
Gegevens over de rechtspersoon	65
Bijlage I: Onderwijs subsidies Gemeente OAB 2020	66
Bijlage II: Uitsplitsing overige vorderingen, overige schulden en overige kosten	67

Balans per 31-12-2020

Stichting Klasse
(na voorgestelde resultaatbestemming)

	31-12-2020 €	31-12-2019 €
ACTIVA		
Vaste activa		
1.1.2. Materiële vaste activa	<u>1.934.737</u>	<u>1.804.883</u>
	1.934.737	1.804.883
Vlottende activa		
1.2.2. Vorderingen	2.029.579	2.032.352
1.2.4. Liquide middelen	<u>3.203.144</u>	<u>3.771.625</u>
	5.232.723	5.803.977
TOTAAL ACTIVA	7.167.460	7.608.860
PASSIVA		
2.1. Eigen vermogen	1.950.651	2.635.753
2.2. Voorzieningen	2.076.389	2.307.621
2.4. Kortlopende schulden	3.140.420	2.665.486
TOTAAL PASSIVA	7.167.460	7.608.860

Staat van baten en lasten 2020

Stichting Klasse

	Realisatie 2020 €	Begroting 2020 €	Realisatie 2019 €
Baten			
3.1. Rijksbijdragen	22.809.074	20.698.316	21.624.196
3.2. Overige overheidsbijdragen	535.994	378.800	413.896
3.5. Overige baten	408.932	289.000	379.466
Totaal baten	23.754.000	21.366.116	22.417.558
Lasten			
4.1. Personeelslasten	20.582.639	18.701.819	18.223.651
4.2. Afschrijvingskosten	469.489	402.000	408.626
4.3. Huisvestingslasten	1.752.093	1.534.876	1.588.898
4.4. Overige lasten	1.629.348	1.373.421	1.516.602
Totaal lasten	24.433.569	22.012.116	21.737.777
Saldo baten en lasten	679.569-	646.000-	679.781
6. Financiële baten en lasten	5.533-	4.000-	3.454-
Nettoresultaat	685.102-	650.000-	676.327

Kasstroomoverzicht 2020

Stichting Klasse

	2020 €	2019 €	
Kasstroom uit operationele activiteiten			
Saldo baten en lasten	679.569-	679.781	
Aanpassingen voor:			
- afschrijvingen	469.489	408.626	zie 1.1.2.
- mutaties voorzieningen	231.232-	105.275-	zie 2.2.
	<u>238.257</u>	<u>303.351</u>	
Veranderingen in vlottende middelen:			
- vorderingen	2.773	114.692-	zie 1.2.2.
- schulden	474.934	74.260-	zie 2.4.
	<u>477.707</u>	<u>188.952-</u>	
Kasstroom uit bedrijfsoperaties	36.395	794.180	
Financiële baten en lasten	5.533-	3.454-	zie 6.
Totaal kasstroom uit operationele activiteiten	<u>30.862</u>	<u>790.726</u>	
Kasstroom uit investeringsactiviteiten			
Investerings in materiële vaste activa	599.343-	449.866-	zie 1.1.2.
Ontvangen voor materiële vaste activa	-	-	
Totaal kasstroom uit investeringsactiviteiten	<u>599.343-</u>	<u>449.866-</u>	
Kasstroom uit financieringsactiviteiten			
Mutatie liquide middelen	568.481-	340.860	
	Liquide middelen	Liquide middelen	
Stand liquide middelen ultimo jaar	3.203.144	3.771.625	
Stand liquide middelen aanvang jaar	3.771.625	3.430.765	
Afname in boekjaar 2020	<u>568.481-</u>	<u>340.860</u>	

Grondslagen

Grondslagen van waardering voor activa en passiva

De grondslagen van waardering en resultaatbepaling zijn conform de wettelijke bepalingen van Titel 9 Boek 2 BW en de stellige uitspraken van de Richtlijnen voor de jaarverslaggeving, die uitgegeven is door de Raad voor de Jaarverslaggeving. Deze bepalingen zijn van toepassing op grond van de Regeling Jaarverslaggeving Onderwijs. De jaarrekening is door het bestuur opgesteld op 14 mei 2019 en luidt in euro's.

Activa en passiva (met uitzondering van het groepsvermogen) worden in het algemeen gewaardeerd tegen de verkrijgings- of vervaardigingsprijs of de actuele waarde. Indien geen specifieke waarderingsgrondslag is vermeld, vindt waardering plaats tegen de verkrijgingsprijs. Voor zover noodzakelijk worden op de vorderingen voorzieningen getroffen voor verwachte oninbaarheid.

Vergelijking met voorgaand jaar

De gehanteerde grondslagen van waardering en van resultaatbepaling zijn ongewijzigd ten opzichte van het voorgaande jaar.

Waardering van de activa en passiva

1.2 Materiële vaste activa

De materiële vaste activa worden gewaardeerd tegen de verkrijgingsprijs- of de vervaardigingsprijs, verminderd met de afschrijvingen. De afschrijvingen vinden lineair en naar tijdsgelang plaats op basis van de verwachte economische levensduur. Onderstaand worden de afschrijvingstermijnen per categorie weergegeven. Tevens zijn de activeringsgrenzen vermeld.

Categorie	Afschrijvings- termijn in maanden	Afschrijvings- percentage per jaar	Activerings- grens in €
Verbouwingen	120	10%	1.000
Meubilair	120	10%	1.000
Apparatuur	60	20%	1.000
ICT	36	33%	1.000
Netwerkapparatuur	60	20%	1.000
Leermethodes	60	20%	1.000
Investerings i.h.k.v. groot onderhoud	120	10%	1.000

De gebouwen en terreinen worden opgenomen indien sprake is van economisch eigendom. Hiervan is bijvoorbeeld sprake in het geval van eigen investeringen of van doordecentralisatie van de huisvesting. Op terreinen wordt niet afgeschreven.

Er wordt rekening gehouden met de bijzondere waardeverminderingen die op balansdatum worden verwacht. Voor een uiteenzetting ten einde vast te kunnen stellen of voor een materieel vast actief sprake is van een bijzondere waardevermindering wordt verwezen naar de paragraaf waardevermindering. Subsidies op investeringen worden in mindering gebracht op de verkrijgings- of vervaardigingsprijs van de activa waarop de subsidies betrekking hebben.

Waardevermindering

Door de instelling wordt op iedere balansdatum beoordeeld of er aanwijzingen zijn dat een vast actief aan een bijzondere waardevermindering onderhevig kan zijn. Indien dergelijke indicaties aanwezig zijn, wordt de realiseerbare waarde van het actief vastgesteld. Indien het niet mogelijk is de realiseerbare waarde voor het individuele actief te bepalen, wordt de realiseerbare waarde bepaald van de kasstroom genererende eenheid waartoe het actief behoort. Van een bijzondere waardevermindering is sprake als de boekwaarde van een actief hoger is dan de realiseerbare waarde; de realiseerbare waarde is de hoogste van de opbrengstwaarde en de bedrijfswaarde.

Indien wordt vastgesteld dat een bijzondere waardevermindering die in het verleden verantwoord is, niet meer bestaat of is afgenomen, dan wordt de toegenomen boekwaarde van de desbetreffende activa niet hoger gesteld dan de boekwaarde die bepaald zou zijn indien geen bijzondere waardevermindering voor het actief zou zijn verantwoord.

Schattingswijzigingen

Er zijn geen afschrijvingspercentages per categorie gewijzigd, de activeringsgrens is gelijk gebleven, en er hebben zich geen herwaarderingen voorgedaan.

1.5 Vlottende activa

Vorderingen

Vorderingen worden bij eerste verwerking gewaardeerd tegen de reële waarde van de tegenprestatie. Vorderingen worden na eerste verwerking gewaardeerd tegen de geamortiseerde kostprijs. Als de ontvangst van de vordering is uitgesteld op grond van een verlengde overeengekomen betalingstermijn, wordt de reële waarde bepaald aan de hand van de contante waarde van de verwachte ontvangsten. Voorzieningen wegens oninbaarheid dienen in mindering te worden gebracht op de boekwaarde van de vordering.

Liquide middelen

Liquide middelen bestaan uit kas, banktegoeden en deposito's met een looptijd korter dan twaalf maanden. Rekening-courantschulden bij banken zijn opgenomen onder schulden aan kredietinstellingen onder kortlopende schulden. Liquide middelen worden gewaardeerd tegen de nominale waarde.

2.1 Eigen vermogen

Bestemmingsreserve

Het eigen vermogen bestaat uit algemene reserves en bestemmingsreserves en/of -fondsen. Hierin is tevens een segmentatie opgenomen naar publieke en private middelen. De bestemmingsreserves zijn reserves met een beperktere bestedingsmogelijkheid, welke door de stichting is aangebracht.

2.3 Voorzieningen

Algemeen

Voorzieningen worden gevormd voor in rechte afdwingbare of feitelijke verplichtingen die op balansdatum bestaan, waarbij het waarschijnlijk is dat een uitstroom van middelen noodzakelijk is en waarvan de omvang op betrouwbare wijze is te schatten. De voorzieningen worden gewaardeerd tegen de beste schatting van de bedragen die noodzakelijk zijn om de verplichtingen per balansdatum af te wikkelen. De voorzieningen worden gewaardeerd tegen de nominale waarde van de uitgaven die naar verwachting noodzakelijk zijn om de verplichtingen af te wikkelen, tenzij anders vermeld.

Wanneer de verwachting is dat een derde de verplichtingen vergoedt, en wanneer het waarschijnlijk is dat deze vergoeding zal worden ontvangen bij de afwikkeling van de verplichting, dan wordt deze vergoeding als een actief in de balans opgenomen.

Voor uitgaven voor groot onderhoud wordt een voorziening gevormd om deze lasten gelijkmatig te verdelen over een aantal boekjaren.

Voorzieningen worden onderscheiden naar aard en doel.

Toevoegingen aan de voorzieningen vinden plaats door dotaties ten laste van de staat van baten en lasten. De onttrekkingen vinden rechtstreeks plaats ten laste van de betreffende voorziening.

Voorziening jubilea

De voorziening jubilea wordt opgenomen tegen de contante waarde van de verwachte uitkeringen gedurende het dienstverband. Bij de berekening van de voorziening wordt onder meer rekening gehouden met de blijfkans.

2.5 Kortlopende schulden

Schulden worden bij de eerste verwerking gewaardeerd tegen reële waarde. Schulden worden na eerste verwerking gewaardeerd tegen geamortiseerde kostprijs. De overlopende passiva betreffen de vooruit ontvangen bedragen die aan opvolgende perioden worden toegerekend en/of nog te betalen bedragen, voor zover ze niet onder de andere kortlopende schulden zijn te plaatsen.

Waardering van de baten en lasten

3 + 4 Baten en lasten

Het resultaat wordt bepaald als het verschil tussen de baten en lasten over het verslagjaar, met inachtneming van de hiervoor reeds vermelde waarderingsgrondslagen.

Baten en lasten worden toegerekend aan het jaar waarop zij betrekking hebben. Lasten en risico's die hun oorsprong vinden voor het einde van het verslagjaar, zijn in acht genomen als zij voor het opmaken van de jaarrekening bekend zijn geworden.

De rijksbijdrage OCW betreft de vergoeding voor personele- en exploitatiekosten toegerekend aan het verslagjaar.

Het resultaat van de exploitatie wordt toegevoegd aan de (bestemde) reserve(s) die door het bestuur is/zijn bepaald.

3.1 + 3.2 Overheidssubsidies

Exploitatiesubsidies worden als bate verantwoord in de staat van baten en lasten in het jaar waarin de gesubsidieerde kosten zijn gemaakt of opbrengsten zijn gederfd, of wanneer een gesubsidieerd exploitatietekort zich heeft voorgedaan. De baten worden verantwoord als het waarschijnlijk is dat deze worden ontvangen en de stichting de condities voor ontvangst kan aantonen.

Subsidies met betrekking tot investeringen in materiële vaste activa worden in mindering gebracht op het desbetreffende actief en als onderdeel van de afschrijvingen verwerkt in de staat van baten en lasten.

4.1 Personeelslasten

Lonen, salarissen en sociale lasten worden op grond van de arbeidsvoorwaarden toegerekend aan de periode waarop zij betrekking hebben.

Pensioenen

De instelling heeft de toegezegd-pensioenregelingen bij bedrijfstakpensioenfondsen verwerkt als zou sprake zijn van een toegezegde-bijdrageregeling. Voor toegezegde-bijdrageregelingen betaalt de instelling op verplichte, contractuele of vrijwillige basispremies aan pensioenfondsen en verzekeringsmaatschappijen. Behalve de betaling van premies heeft de instelling geen verdere verplichtingen uit hoofde van deze pensioenregelingen.

De premies worden verantwoord als personeelskosten als deze verschuldigd zijn. Vooruitbetaalde premies worden opgenomen als overlopende activa indien dit tot een terugstorting leidt of tot een vermindering van toekomstige betalingen.

4.2 Afschrijvingen op materiële vaste activa

Materiële vaste activa worden vanaf het moment van ingebruikneming afgeschreven over de verwachte toekomstige gebruiksduur van het actief. Over terreinen wordt niet afgeschreven. Indien een schattingswijziging plaatsvindt van de economische levensduur, dan worden de toekomstige afschrijvingen aangepast.

4.4 Overige instellingslasten

Operationele leasing

Stichting Klasse heeft leasecontracten waarbij een groot deel van de voor- en nadelen die aan de eigendom verbonden zijn, niet bij de stichting ligt. Deze leasecontracten worden verantwoord als operationele leasing. Verplichtingen uit hoofde van operationele leasing worden verwerkt in de winst-en-verliesrekening over de looptijd van het contract.

5. Financiële baten en lasten

Rentebaten en rentelasten worden tijdsevenredig verwerkt, rekening houdend met de effectieve rentevoet van de betreffende activa en passiva. Bij de verwerking van de rentelasten wordt rekening gehouden met de verantwoorde transactiekosten op de ontvangen leningen.

Toelichting Kasstroomoverzicht

Het kasstroomoverzicht is opgesteld volgens de indirecte methode. Bij de indirecte methode wordt het resultaat als basis genomen. Dit overzicht geeft weer waaraan die in de verslagperiode beschikbaar gekomen gelden zijn besteed.

In samenhang met de balans en de staat van baten en lasten moet het kasstroomoverzicht bijdragen aan het inzicht in de financiering, de liquiditeit, de solvabiliteit en het vermogen van de instelling om geldstromen te genereren.

Beleidsregels toepassing WNT

De Wet normering bezoldiging topfunctionarissen publieke en semi-publieke sector (WNT) is met ingang van 1 januari 2013 van kracht. De meest actuele regelgeving met betrekking tot dit betreffende boekjaar is gehanteerd om de overzichten aangaande de bezoldiging topfunctionarissen samen te stellen.

Toelichting behorende tot de balans

Toelichting behorende tot de balans Stichting Klasse

	Aanschafwaarde 01-01-2020	Cumulatieve afschrijvingen en waardevermin- deringen 01-01-2020	Boekwaarde 01-01-2020	Investeringen 2020	Afschrijvingen regulier 2020	Desinves- teringen 2020 aanschafwaarde	Desinves- teringen 2020 cum.afschrijving	Aanschafwaarde 31-12-2020	Cumulatieve afschrijvingen en waardevermin- deringen 31-12-2020	Boekwaarde 31-12-2020
1.1.2. Materieële vaste activa										
1.1.2.1. Gebouwen en terreinen	223.207	164.762	58.445	-	21.364	33.723	26.334	189.484	159.792	29.692
1.1.2.3. Inventaris en apparatuur	2.992.934	1.740.921	1.252.013	407.185	305.731	136.896	135.166	3.263.223	1.911.486	1.351.737
1.1.2.4. Andere vaste bedrijfsmiddelen	1.582.918	1.088.493	494.425	192.158	125.507	157.807	150.039	1.617.269	1.063.961	553.308
Totaal materieële vaste activa	4.799.059	2.994.176	1.804.883	599.343	452.602	328.426	311.539	5.069.976	3.135.239	1.934.737

De gehanteerde afschrijvingspercentages variëren van 5% tot 33,3%. Voor een verdere uiteenzetting van de afschrijvingspercentages verwijzen wij u naar de waarderinggrondslagen.

Toelichting behorende tot de balans
Stichting Klasse

31-12-2020

31-12-2019

1.2.2. Vorderingen

Alle vorderingen, met uitzondering van de hieronder genoemde handelsvorderingen, hebben een resterende looptijd korter dan een jaar. De reële waarde van de vorderingen benadert de boekwaarde ervan, gegeven het kortlopende karakter ervan en het feit dat waar nodig voorzieningen voor oninbaarheid zijn gevormd.

1.2.2.01. Debiteuren algemeen	125.999	126.650
1.2.2.02. Vorderingen op OCW / EZ	1.167.141	1.163.605
1.2.2.03. Vorderingen op gemeenten en GR's	276.836	160.383
1.2.2.06. Vorderingen op personeel	-	2.435
1.2.2.07. Vorderingen (ouders van) leerlingen	-	17.233
1.2.2.10. Overige vorderingen *)	136.514	185.298
1.2.2.12. Vooruitbetaalde kosten	341.148	393.904
1.2.2.15. Overlopende activa overige	3.332	4.235
1.2.2.16. Voorziening oninbaarheid	21.391-	21.391-
	<hr/>	<hr/>
Totaal vorderingen	<u>2.029.579</u>	<u>2.032.352</u>

Het verloop van de voorziening wegens oninbaarheid is als volgt:

	2020	2019
Stand per 1 januari	21.391	28.016
Dotatie	-	-
Onttrekking	-	6.625-
Vrijval	-	-
Stand per 31 december	<u>21.391</u>	<u>21.391</u>

* Voor een nadere uiteenzetting van de overige vorderingen opgenomen onder 1.2.2.10 verwijzen wij u naar de opgenomen bijlage aan het eind van dit document

31-12-2020

31-12-2019

1.2.4. Liquide middelen

1.2.4.2. Tegoeden op bankrekeningen	3.203.144	3.771.625
	<hr/>	<hr/>
Totaal liquide middelen	<u>3.203.144</u>	<u>3.771.625</u>

De liquide middelen staan allen ter vrije beschikking per 31 december 2020

	Stand per 01-01-2020	Resultaat	Overige mutaties	Stand per 31-12-2020
2.1. Eigen vermogen				
Algemene reserve/bestemmingsreserve				
2.1.1.1. Algemene reserve	1.985.753	35.102-	-	1.950.651
2.1.1.2. Bestemmingsreserves publiek	650.000	650.000-	-	-
Totaal eigen vermogen	2.635.753	685.102-	-	1.950.651

	Stand per 01-01-2020	Dotaties	Onttrek- kingen	Vrijval	Stand per 31-12-2020
2.2. Voorzieningen					
2.2.1. Personeelsvoorzieningen					
<i>Duurzame inzetbaarheid</i>	19.305	24.992	-	-	44.297
<i>Jubileumgratificaties *</i>	355.314	60.671	29.588	-	386.397
<i>Eigen risico drager Vervangingsfonds **</i>	232.144	177.744	206.896	68.767	134.225
<i>Overige</i>	-	-	-	-	-
Totaal personeelsvoorzieningen	606.763	263.407	236.484	68.767	564.919
2.2.3. Voorziening Groot onderhoud					
<i>Voorziening Groot Onderhoud (VGO)</i>	1.700.858	400.000	541.388	48.000	1.511.470
Totaal voorzieningen	2.307.621	663.407	777.872	116.767	2.076.389

Voorzieningen	Voorzieningen		
	Kortlopende deel < 1 jaar	Middellange deel > 1 jaar	Langlopende deel > 5 jaar
2.2.1. Personeelsvoorzieningen	123.473	174.922	266.524
2.2.3. Voorz. Groot onderhoud	266.300	387.450	857.720
	389.773	562.372	1.124.244

* Jubileumgratificaties: berekend met een discontovoet van 1%, een gemiddelde pensioenleeftijd van 68 jaar, en een samengestelde blijfkans van 95%

** Eigen risico drager Vervangingsfonds: Per 1-1-2016 is Stg. Klasse eigen risico drager, en treft om die reden een voorziening ter grootte van alle toekomstige loonkosten van ongeneeslijk geachte langdurig zieken

31-12-2020

31-12-2019

2.4. Kortlopende schulden

2.4.06. Schulden aan gemeenten en GRn	415.679	126.463
2.4.07. Vooruit gefactureerde termijn projecten	39.673	63.894
2.4.08. Crediteuren	206.072	182.355
2.4.09. Belastingen en premies sociale verzekeringen	788.279	708.394
2.4.10. Pensioenen	240.064	239.502
2.4.12. Overige kortlopende schulden *)	274.395	177.458
2.4.14. Vooruit ontvangen subsidies OCW / EZ	546.486	594.562
2.4.17. Vakantiegeld en vakantiedagen	625.771	572.858
2.4.19. Overige overlopende passiva	4.001	-
Totaal kortlopende schulden	<u>3.140.420</u>	<u>2.665.486</u>

* Voor een nadere uiteenzetting van de overige kortlopende schulden opgenomen onder 2.4.12. verwijzen wij u naar de opgenomen bijlage aan het eind van dit document.

De kortlopende schulden hebben alle een resterende looptijd van korter dan een jaar.

De reële waarde van de kortlopende schulden benadert de boekwaarde vanwege het kortlopende karakter ervan.

Overzicht vorderingen op OCW

toelichting op post 1.2.2.02

Omschrijving	Toewijzing		Bedrag van toewijzing	Ontvangen t/m verslagjaar	5/12 van toewijzing	Vordering op OCW ultimo verslagjaar	
	Kenmerk	Datum					EUR
Personele bekostiging regulier 2020/2021							
Gespecificeerd per BRINnummer:							
	10CR	1062934-02	20-10-2020	448.327	154.897	186.803	31.906
	11OC	1063083-02	20-10-2020	669.451	231.296	278.938	47.643
	15AN	1064096-02	20-10-2020	928.508	320.800	386.878	66.079
	15XO	1064703-02	20-10-2020	1.919.838	663.304	799.932	136.628
	16GW	1052912-02	20-10-2020	1.149.228	397.058	478.845	81.787
	18IX	1064770-02	20-10-2020	333.530	115.235	138.971	23.736
	18JF	1064776-02	20-10-2020	1.733.623	598.967	722.343	123.376
	18OA	1065389-02	20-10-2020	821.153	283.708	342.147	58.439
	19XZ	1053547-02	20-10-2020	947.454	327.345	394.772	67.427
	21QK	1065232-02	20-10-2020	1.469.930	507.861	612.471	104.610
	22KD	1065681-02	20-10-2020	863.942	298.492	359.976	61.484
	24ZC	1066239-02	20-10-2020	834.496	288.319	347.707	59.388
	subtotaal			12.119.481	4.187.281	5.049.784	862.503
Bekostiging zware ondersteuning personeel 2020/2021							
	19XZ	1076515-02	20-10-2020	1.652.814	571.047	688.672	117.625
	subtotaal			1.652.814	571.047	688.672	117.625
Onderwijsachterstandenbeleid 2020/2021							
	10CR	1073744-02	20-10-2020	32.691	11.295	13.621	2.327
	11OC	1073977-02	20-10-2020	218.903	75.631	91.210	15.579
	15AN	1074537-02	20-10-2020	506.631	175.041	211.096	36.055
	15XO	1074708-02	20-10-2020	395.182	136.535	164.659	28.124
	18OA	1075199-02	20-10-2020	37.734	13.037	15.722	2.685
	22KD	1075544-02	20-10-2020	66.581	23.004	27.742	4.738
	subtotaal			1.257.723	434.543	524.051	89.508
Omschrijving	Toewijzing		Bedrag van toewijzing	Ontvangen t/m verslagjaar	deel 2020	Vordering op OCW ultimo verslagjaar	
Personele bekostiging groei 2020-2021, peildata 1-10-2020, 1-11-2020 en 1-12-2020							
	41527	1120856-01	20-1-2021	144.320	0	43.296	43.296
	41527	1120910-01	20-1-2021	100.729	0	22.384	22.384
	41527	1122386-01	22-2-2021	54.193	0	6.774	6.774
	subtotaal			299.242	0	72.454	72.454
Omschrijving	Toewijzing		Bedrag van toewijzing	Ontvangen t/m verslagjaar	2/3 van toewijzing	Vordering op OCW ultimo verslagjaar	
Bijzondere bekostiging asielzoekers- en/of overige vreemdelingenkinderen 2020-2021 periode 2020-11 t/m 2021-01							
	11OC	1121137-01	20-1-2021	10.705	0	7.137	7.137
	15AN	1121106-01	20-1-2021	22.459	0	14.973	14.973
	subtotaal			33.164	0	22.109	22.109
Omschrijving	Toewijzing		Bedrag van toewijzing	Ontvangen t/m verslagjaar	2/3 van toewijzing	Vordering op OCW ultimo verslagjaar	
Bijzondere bekostiging 2e jaars asielzoekerskinderen 2020-2021 periode 2020-11 t/m 2021-01							
	11OC	1120171-01	20-1-2021	802	0	535	535
	15AN	1120182-01	20-1-2021	2.807	0	1.871	1.871
	22KD	1120181-01	20-1-2021	802	0	535	535
	subtotaal			4.411	0	2.941	2.941
Eindbalans 2020		Totaal		15.366.835	5.192.871	6.360.012	1.167.141

Overzicht schulden aan OCW

toelichting op post 2.4.14

Omschrijving	Toewijzing		EUR	EUR	EUR	Geschatte schuld aan OCW ultimo verslagjaar
	Kenmerk	Datum				
Door DUO nog te verrekenen uitkeringskosten ("eigen wachtgelders", "negatief getoetsten"):						
alle scholen onder bevoegd gezag 41527						16.939
subtotaal			0	0	0	16.939
Omschrijving	Toewijzing		Bedrag van toewijzing	Ontvangen t/m verslagjaar	Geschat teveel ontvangen	Geschatte schuld aan OCW ultimo verslagjaar
	Kenmerk	Datum				
Bijzondere bekostiging leerlingen met een ernstige meervoudige beperking						
BRINnummer 19XZ schooljaar 2015/2016	720987-1	20-11-2015	72.405	72.405	46.259	46.259
BRINnummer 19XZ schooljaar 2016/2017	784632-1	22-11-2016	103.061	103.061	74.953	74.953
subtotaal			175.466	175.466	121.212	121.212
Eindbalans 2019		Totaal	175.466	175.466	121.212	138.151

Overzicht geormerkte subsidies OCW en EL&I (RJ 660, model G, onderdeel G1)

Overzicht geormerkte subsidies OCW en EL&I (RJ 660, model G, onderdeel G1)													
Stichting Klasse													
Omschrijving	Toewijzing	Datum	Bedrag van de toewijzing	Ontvangen t/m vorig verslagjaar	Lasten t/m vorig verslagjaar	Stand begin verslagjaar	Ontvangt in verslagjaar	Lasten in verslagjaar	Vrijval niet besteed in verslagjaar	Stand ultimo verslagjaar	Prestatie afgerond?		
	Kenmerk		EUR	EUR	EUR	EUR	EUR	EUR	EUR	EUR	EUR	EUR	EUR
Subsidie t. b.v. studieverlof (lerarenbeurs) 210K 2019/2020	1007362-01	23-07-2019	12.093	12.093	6.274	5.819	0	9.559	-3.740	0	Ja		
Subsidie t. b.v. studieverlof (lerarenbeurs) 110C 2020/2021	1091112-01	22-09-2020	7.256	0	0	0	7.256	4.249	0	3.007	Nee		
Subsidie t. b.v. studieverlof (lerarenbeurs) 210K 2020/2021	1090824-01	22-09-2020	12.093	0	0	0	12.093	6.846	0	5.247	Nee		
Subsidie zij-instroom 110C 2017-2019	857656-01	21-11-2017	20.000	20.000	13.025	6.975	0	6.975	0	0	Ja		
Subsidie zij-instroom 181F 2017-2019	865487-01	19-12-2017	20.000	20.000	10.304	9.696	0	9.696	0	0	Ja		
Subsidie zij-instroom 15XO 2019-2021	1027372-01	19-12-2019	20.000	20.000	7.000	13.000	0	5.028	0	7.972	Nee		
Subsidie zij-instroom 180A 2019-2021	1027433-01	19-12-2019	20.000	20.000	7.000	13.000	0	5.000	0	8.000	Nee		
Subsidie zij-instroom 210K 2020-2022	1097395-01	20-11-2020	20.000	0	0	0	20.000	0	0	20.000	Nee		
Subsidie zij-instroom 15AN 2020-2022	1097375-01	20-11-2020	20.000	0	0	0	20.000	7.000	0	13.000	Nee		
Teambeurs 181F 2018-2021	TEAM18005	17-06-2019	151.167	151.167	117.002	34.165	0	25.387	0	8.778	Nee		
Teambeurs 19XZ 2018-2021	TEAM18006	05-02-2019	168.564	168.564	129.075	39.489	0	33.307	0	6.182	Nee		
Teambeurs 19XZ 2019-2022	TEAM19004	07-10-2019	198.459	198.459	52.421	146.038	0	91.968	0	54.070	Nee		
Teambeurs 41527 2019-2022	TEAM19010	07-10-2019	181.775	181.775	50.479	131.296	0	88.037	0	43.259	Nee		
Vervanging schoolleiders 181F 2018-2020	TVKS18033	02-08-2018	31.360	31.360	12.641	18.719	0	6.712	12.007	0	Ja		
Vervanging schoolleiders 181F 2018-2020	TVKS18034	02-08-2018	31.360	31.360	12.641	18.719	0	6.712	12.007	0	Ja		
Vervanging schoolleiders 19XZ 2018-2020	TVKS18043	28-08-2018	33.920	33.920	17.620	16.300	0	6.676	9.624	0	Ja		
Gelijke Kansen Onderwijs 19XZ 2020-2021	GKO20001	08-06-2020	139.277	0	0	0	0	69.638	16.954	0	52.684	Nee	
COVID-19 inhaal- en ondersteuningsprogramma 2020-2021	IOP-41527-PO	02-07-2020	37.800	0	0	0	0	37.800	6.963	0	30.837	Nee	
COVID-19 inhaal- en ondersteuningsprogramma 2020-2021	IOP2-41527-PO	16-10-2020	186.300	0	0	0	0	186.300	31.003	0	155.297	Nee	
Totaal			1.311.423	888.697	455.482	453.216	353.087	968.070	29.899	408.334			

(Regeling ROS art.13, lid 2 sub b en EL&I regelingen betreffende de EL&I subsidies)

G1 Subsidies zonder verrekeningsclausule, uitgebreid EUR Bedragen: x 1

Niet uit de balans blijvende verplichtingen

Stichting Klasse heeft een contract met het administratiekantoor Mercedes, dat is ingegaan op 1 januari 2014 en een oorspronkelijke looptijd had van 2 jaar. Hieraan gekoppeld zijn een aantal subcontracten waarvan de looptijd gelijk is aan het basiscontract. De verplichting bedraagt ongeveer € 70.000 per jaar. Het te berekenen bedrag is voor een deel opgesteld uit variabele kosten. Dit contract wordt jaarlijks automatisch verlengd.

Het bestuurskantoor van de stichting is gehuisvest in een apart kantoorgebouw waarvoor een huurcontract is afgesloten per 1-1-2018 met een looptijd van 4 jaar. De jaarlijkse huurlast bedraagt € 28.000. Het is nog onbekend of dit contract na 31-12-2021 doorloopt.

Ter zake van KC De Ontdekkingsreizigers hebben Stichting Klasse, Stichting De Groeiling, Stichting De Vier Windstreken en Stichting Quadrant een samenwerkingsovereenkomst afgesloten. In een onderliggend document waarin de administratieve organisatie is vastgelegd, stellen deze vier partijen:

“Partijen stellen zich garant voor het naar rato aanvullen van eventuele negatieve saldi in de projectadministratie [dat is: het financieel resultaat van KC De Ontdekkingsreizigers]. Quadrant heeft hierin een andere relatie.”

<u>Verplichtingen</u>	<u>Resterende looptijd</u>	<u>1 jaar</u>	<u>1 -5 jaar</u>	<u>> 5 jaar</u>
Merces contract software administratie	2021	70.000		
Leene contract huur bestuurskantoor	2021	28.000		
Energie contract gas	2021-2025	130.000	520.000	
Energie contract elektriciteit	2021-2025	70.000	280.000	
Schoonmaakcontract (opzegtermijn 6 mnd)	t/m 01-07-2021	155.000		
TOTAAL		453.000	800.000	0

Toelichting behorende bij de staat van baten en lasten

	2020	Begroting 2020	2019
3. Baten			
3.1 Rijksbijdragen OCW			
3.1.1.1. Rijksbijdrage OCW	20.910.922	19.027.602	19.786.134
Totaal Rijksbijdrage OCW	20.910.922	19.027.602	19.786.134
3.1.2.1. Overige subsidies OCW			
- Geormerkte OCW subsidies	397.967	412.588	403.766
- Niet-geormerkte OCW subsidies	571.707	531.126	530.282
- Toerekening investeringssubsidies OCW	-	-	-
Totaal overige subsidies OCW	969.674	943.714	934.048
3.1.3.3. Ontv. doorbetalingen Samenwerkingsverbanden	928.478	727.000	904.014
Totaal Rijksbijdragen OCW	22.809.074	20.698.316	21.624.196
3.2. Overheidsbijdragen / subsidies overige overheden			
3.2.2.2. Overige gemeentelijke en GR-bijdragen en –subsidies	481.279	378.800	413.896
3.2.2.3. Overige overheden	54.715	-	-
Totaal overige overheidsbijdragen	535.994	378.800	413.896
3.5. Overige baten			
3.5.01. Opbrengst verhuur	109.203	103.000	98.603
3.5.02. Detachering personeel	179.804	20.000	116.539
3.5.04. Sponsoring	-	1.000	-
3.5.05. Ouderbijdragen	12.847	15.000	24.399
3.5.10. Overige	107.078	150.000	139.925
Totaal overige baten	408.932	289.000	379.466

2020

Begroting 2020

2019

4. Lasten

4.1. Personele lasten

4.1.1. Lonen, salarissen, sociale lasten en pensioenlasten

4.1.1.1. Lonen en salarissen	14.594.506	17.720.179	12.939.772
4.1.1.2. Sociale lasten	1.966.433	-	1.742.343
4.1.1.3. Premies Participatiefonds	559.048	-	484.415
4.1.1.4. Premies Vervangingsfonds	19.965	-	26.642
4.1.1.5. Pensioenlasten	2.093.438	-	1.980.784
Totaal lonen en salarissen	19.233.390	17.720.179	17.173.956

4.1.2. Overige personele lasten

4.1.2.1. Dotaties personele voorzieningen	204.623	78.000	3.890
4.1.2.2. Lasten personeel niet in loondienst	584.633	400.000	382.525
4.1.2.3. Overige	715.818 *)	603.640	724.895
Totaal overige personele lasten	1.505.074	1.081.640	1.111.310

4.1.3. Af: Ontvangen vergoedingen

4.1.3.3. Overige uitkeringen, die de personeelslasten vermindere	155.825-	100.000-	61.615-
--	----------	----------	---------

Totaal personele lasten	20.582.639	18.701.819	18.223.651
--------------------------------	-------------------	-------------------	-------------------

Per 31-12-2020 waren er 266 FTE in dienst (31-12-2019: 256 FTE), en in buitenland geen medewerkers werkzaam

4.2. Afschrijvingskosten

4.2.2. Afschrijvingskosten Materiële vaste activa

4.2.2.1 Afschrijvingen gebouwen en terreinen	21.364 ▼	22.000	21.598
4.2.2.2 Afschrijvingen inventaris en apparatuur	305.731	235.000	258.085
4.2.2.3 Afschrijvingen andere vaste bedrijfsmidde	125.508 ▼	145.000	128.943
4.2.2.0 Afschrijvingen correctie	16.886	-	-

Totaal afschrijvingen materiële vaste activa (inclusief desinvesteringen 2020)	469.489	402.000	408.626
--	---------	---------	---------

Totaal afschrijvingen	469.489	402.000	408.626
------------------------------	----------------	----------------	----------------

4.3. Huisvestingslasten

4.3.1. Huurlasten	145.202	144.876	147.805
4.3.3. Onderhoudskosten (klein onderhoud)	185.811	130.000	171.771
4.3.4. Energie en water	288.161	250.000	256.850
4.3.5. Schoonmaakkosten	596.727	475.000	473.463
4.3.6. Belastingen en heffingen ter zake van huisvesting	109.324 ▼	80.000	93.245
4.3.7. Dotatie voorziening onderhoud	352.000	400.000	400.000
4.3.8. Overige huisvestingslasten	74.868 *)	55.000	45.764
Totaal huisvestingslasten	1.752.093	1.534.876	1.588.898

	2020	Begroting 2020	2019
4.4. Overige instellingslasten			
4.4.1. Administratie- en beheerslasten			
- Administratie	146.361	120.000	148.557
- Accountant	22.144	22.000	21.498
- Abonnementen	29.059	30.000	23.687
- Telefoon	21.374	15.000	17.632
- Kopieer en drukwerkkosten	70.498	85.000	93.936
- Overige kosten	103.772	128.000	99.509
Totaal administratie- en beheerslasten	393.208	400.000	404.819
4.4.2. Inventaris en apparatuur			
- Onderhoud / kleine aanschaffingen	309.645	233.218	241.871
Totaal inventaris en apparatuur	309.645	233.218	241.871
4.4.3. Leer- en hulpmiddelen			
- Leermiddelen	684.544	500.000	599.395
- Activiteiten	77.973	80.000	82.376
- Culturele vorming	33.222	50.000	50.120
- Overige kosten	38.814	10.000	15.913
Totaal leer- en hulpmiddelen	834.553	640.000	747.804
4.4.4. Dotatie overige voorzieningen			
	-	5.000	-
4.4.5. Overige			
- MR/OR	5.952	10.000	4.193
- Raad van Toezicht	26.395	35.000	31.122
- Overige lasten	59.595	50.203	86.793
Totaal overige	91.942	95.203	122.108
Totaal overige instellingslasten	1.629.348	1.373.421	1.516.602

* Voor een nadere uiteenzetting van de overige kosten opgenomen onder 4.1.2.3, 4.3.8, 4.4.1 en 4.4.5 verwijzen wij u naar de opgenomen bijlage aan het eind van dit document

In het boekjaar zijn de volgende bedragen, inclusief BTW, aan accountants honoraria voor Horlings ten laste van het resultaat gebracht:

Accountantskosten	22.144	22.000	21.498
-------------------	--------	--------	--------

Bovenaanstaande honoraria betreffen uitsluitend de werkzaamheden die bij de stichting zijn uitgevoerd door accountantsorganisaties en externe accountants zoals bedoeld in art. 1, lid 1 Wta (Wet toezicht accountantsorganisaties).

In de accountantskosten is een bedrag van € 0,- euro opgenomen voor advieswerkzaamheden (2019: € 0,-) en een bedrag van € 0 voor andere controlewerkzaamheden (2019: € 0)

	2020	Begroting 2020	2019
5. Financiële baten en lasten			
6.1.1. Rentebaten en soortgelijke opbrengsten	184	-	634
6.2.1. Rentelasten en soortgelijke lasten	5.717-	4.000-	4.088-
Totaal financiële baten en lasten	5.533-	4.000-	3.454-

Overzicht verbonden partijen

Stichting Klasse

Naam	Juridische vorm	Statutaire zetel	Code activiteiten	Eigen vermogen 31-12-2020 EUR	Resultaat jaar 2020 EUR	Art 2:403 BW Ja/Nee	Deelname %	Consolidatie %
------	-----------------	------------------	-------------------	-------------------------------------	----------------------------------	------------------------------	---------------	-------------------

Stichting Klasse is niet verbonden aan partijen.

WNT Klasse indeling

V2041527_20210325200251_ocw-rpt-jaarverantwoording-po_vo-2020-20210325.xbrl		01-01-2020 t/m
		31-12-2020
EUR Bedragen: x 1	Enkelvoudig Realisatie	
Complexiteitspunten		
<i>Complexiteitspunten gemiddelde totale baten</i>		4
<i>Complexiteitspunten gemiddeld aantal leerlingen, deelnemers of studenten</i>		3
<i>Complexiteitspunten gewogen aantal onderwijssoorten of sectoren</i>		4
<i>Totaal aantal complexiteitspunten</i>		11
<i>Bezoldigingsklasse</i>		D
<i>Bezoldigingsmaximum</i>		157.000
<i>Afwijkende bezoldigingsklasse</i>		Niet van toepassing
<i>Afwijkend bezoldigingsmaximum</i>		
<i>Toelichting op de WNT</i>		

WNT Topfunctionarissen

WNT Vermelding bezoldiging topfunctionarissen

Bezoldiging van leidinggevende topfunctionarissen met dienstbetrekking en zonder dienstbetrekking vanaf de 13e maand; Specificatie EUR Bedragen: x 1														
Volgnr.	Naam	Functie(s)	Aanvang functie	Einde functie	Omvang dienstverband (fte)	Dienstbetrekking?	Maximale bezoldiging	Beloning plus belastbare onkostenvergoedingen	Beloningen betaalbaar op termijn	Bezoldiging	Onversch. betaald en niet terugontv. bedrag	Totaal van bezoldiging	Motivatie van over-schrijding	Toelichting vordering onversch. betaling
1	F. Tigges	voorzitter CvB	01-01-2019	31-12-2019	1,000	Ja	152.000	111.251	19.509	130.760	0	130.760	n.v.t.	n.v.t.
2	C.C. Wieman	lid CvB	01-01-2019	31-12-2019	1,000	Ja	152.000	84.894	14.902	99.796	0	99.796	n.v.t.	n.v.t.

Bezoldiging van leidinggevende topfunctionarissen met dienstbetrekking en zonder dienstbetrekking vanaf de 13e maand, voorgaande periode; Specificatie EUR Bedragen: x 1														
Volgnr.	Naam	Functie(s)	Aanvang functie	Einde functie	Omvang dienstverband (fte)	Dienstbetrekking?	Maximale bezoldiging	Beloning plus belastbare onkostenvergoedingen	Beloningen betaalbaar op termijn	Bezoldiging	Onversch. betaald en niet terugontv. bedrag	Totaal van bezoldiging	Motivatie van over-schrijding	Toelichting vordering onversch. betaling
1	F. Tigges	voorzitter CvB	01-01-2018	31-12-2018	1,000	Ja	146.000	107.517	17.754	125.271	0	125.271	n.v.t.	n.v.t.
2	C.C. Wieman	lid CvB	01-01-2018	31-12-2018	1,000	Ja	146.000	80.953	12.634	93.587	0	93.587	n.v.t.	n.v.t.

Bezoldiging van leidinggevende topfunctionarissen zonder dienstbetrekking in periode tot en met de 12e maand; Specificatie EUR Bedragen: x 1
Geen specificaties

Bezoldiging van toezichhoudende topfunctionarissen; Specificatie EUR Bedragen: x 1												
Volgnr.	Naam	Functie(s)	Aanvang functie	Einde functie	Totaal van bezoldiging	Maximale bezoldiging	Onversch. bet. en niet terugontv. bedrag	Motivatie van over-schrijding	Toelichting vordering onversch. betaling			
1	M.E.C. Leyte-Smeets	Lid	01-01-2019	31-12-2019	4.000	15.200	0	n.v.t.	n.v.t.			
2	M.P. Angenent	Voorzitter	01-01-2019	31-12-2019	6.000	22.800	0	n.v.t.	n.v.t.			
3	B. Zoodsma	Lid	01-01-2019	31-12-2019	4.000	15.200	0	n.v.t.	n.v.t.			
4	J. Pol	Lid	01-01-2019	31-08-2019	2.667	10.120	0	n.v.t.	n.v.t.			
5	J.J. Kraeima	Lid	01-01-2019	31-12-2019	4.000	15.200	0	n.v.t.	n.v.t.			
6	P.H.J. Vrancken	Lid	01-09-2019	31-12-2019	1.333	5.081	0	n.v.t.	n.v.t.			

Bezoldiging van toezichhoudende topfunctionarissen voorgaande periode; Specificatie EUR Bedragen: x 1						
Volgnr.	Naam	Functie(s)	Aanvang functie	Einde functie	Totaal van bezoldiging	Maximale bezoldiging
1	M.E.C. Leyte-Smeets	Lid	01-01-2018	31-12-2018	4.000	14.600
2	M.P. Angenent	Voorzitter	01-01-2018	31-12-2018	6.000	21.900
3	B. Zoodsma	Lid	01-01-2018	31-12-2018	4.000	14.600
4	J. Pol	Lid	01-01-2018	31-12-2018	4.000	14.600
5	J.J. Kraeima	Lid	01-01-2018	31-12-2018	4.000	14.600

Topfunctionarissen en degenen die nog 4 jaar als topfunctionaris worden aangemerkt met een bezoldiging van € 1.700 of minder, specificatie
Geen specificaties

Totale bezoldiging van een topfunctionaris alsmede degene die op grond van zijn/haar voormalige functie nog 4 jaar als topfunctionaris wordt aangemerkt; Specificatie EUR Bedragen: x 1
Geen specificaties

Totale bezoldiging van een topfunctionaris alsmede degene die op grond van zijn/haar voormalige functie nog 4 jaar als topfunctionaris wordt aangemerkt voorgaande periode; Specificatie
Geen specificaties

Bezoldiging van niet toezichhoudende topfunctionarissen die reeds dienstbetrekking hebben bij andere WNT-instelling; Specificatie EUR Bedragen: x 1
Geen specificaties

Bezoldiging van niet toezichhoudende topfunctionarissen die reeds dienstbetrekking hebben bij andere WNT-instelling voorgaande periode; Specificatie
Geen specificaties

Uitkeringen wegens beëindiging van het dienstverband aan topfunctionarissen met of zonder dienstbetrekking; Specificatie EUR Bedragen: x 1
Geen specificaties

Toelichtingen op de bezoldiging van topfunctionarissen
Toelichting op de bezoldiging van topfunctionarissen: Geen

Ondertekening jaarrekening



Gouda, 20 mei 2021,

F. Tigges

Voorzitter College van Bestuur

C.C. Wieman

Lid College van Bestuur

M.P. Angenent

Voorzitter Raad van Toezicht

Jakolien Kraeima (Jun 14, 2021 13:34 GMT+2)

J.J. Kraeima

Vice-voorzitter Raad van Toezicht

M.E.C. Leyte-Smeets

Lid Raad van Toezicht

P.H.J. Vrancken

Lid Raad van Toezicht

B. Zoodsma

Lid Raad van Toezicht

Aan de raad van toezicht en
het college van bestuur van
Stichting Klasse
Karnemelksloot 110
2806 BJ GOUDA

Controleverklaring van de onafhankelijke accountant

A. Verklaring over de in het jaarverslag opgenomen jaarrekening 2020

Ons oordeel

Wij hebben de jaarrekening 2020 van Stichting Klasse te Gouda gecontroleerd.

Naar ons oordeel:

- geeft de in het jaarverslag opgenomen jaarrekening een getrouw beeld van de grootte en de samenstelling van het vermogen van Stichting Klasse op 31 december 2020 en van het resultaat over 2020 in overeenstemming met de Regeling jaarverslaggeving onderwijs;
- zijn de in deze jaarrekening verantwoorde baten en lasten alsmede de balansmutaties over 2020 in alle van materieel belang zijnde aspecten rechtmatig tot stand gekomen in overeenstemming met de in de relevante wet- en regelgeving opgenomen bepalingen, zoals opgenomen in paragraaf 2.3.1. Referentiekader van het Onderwijsaccountantsprotocol OCW 2020.

De jaarrekening bestaat uit:

1. de balans per 31 december 2020;
2. de staat van baten en lasten over 2020; en
3. de toelichting met een overzicht van de gehanteerde grondslagen voor financiële verslaggeving en andere toelichtingen.

De basis voor ons oordeel

Wij hebben onze controle uitgevoerd volgens het Nederlands recht, waaronder ook de Nederlandse controlestandaarden en het Onderwijsaccountantsprotocol OCW 2020 vallen. Onze verantwoordelijkheden op grond hiervan zijn beschreven in de sectie 'Onze verantwoordelijkheden voor de controle van de jaarrekening'.

Wij zijn onafhankelijk van Stichting Klasse, zoals vereist in de Verordening inzake de onafhankelijkheid van accountants bij assurance-opdrachten (ViO) en andere voor de opdracht relevante onafhankelijkheidsregels in Nederland. Verder hebben wij voldaan aan de Verordening gedrags- en beroepsregels accountants (VGBA).

Wij vinden dat de door ons verkregen controle-informatie voldoende en geschikt is als basis voor ons oordeel.

Naleving anticumulatiebepaling WNT niet gecontroleerd

In overeenstemming met het Controleprotocol WNT 2020 hebben wij de anticumulatiebepaling, bedoeld in artikel 1.6a WNT en artikel 5, lid 1 sub j Uitvoeringsregeling WNT, niet gecontroleerd. Dit betekent dat wij niet hebben gecontroleerd of er wel of niet sprake is van een normoverschrijding door een leidinggevende topfunctionaris vanwege eventuele dienstbetrekkingen als leidinggevende topfunctionaris bij andere WNT-plichtige instellingen, alsmede of de in dit kader vereiste toelichting juist en volledig is.

B. Verklaring over de in het jaarverslag opgenomen andere informatie

Naast de jaarrekening en onze controleverklaring daarbij, omvat het jaarverslag andere informatie, die bestaat uit:

- het bestuursverslag;
- de overige gegevens;
- bijlage: Onderwijssubsidies Gemeente OAB 2020;
- bijlage: uitsplitsing overige vorderingen, overige schulden en overige kosten.



Op grond van onderstaande werkzaamheden zijn wij van mening dat de andere informatie:

- met de jaarrekening verenigbaar is en geen materiële afwijkingen bevat;
- alle informatie bevat die op grond van de Regeling jaarverslaggeving onderwijs en op grond van de in de relevante wet- en regelgeving opgenomen bepalingen, zoals opgenomen in paragraaf '2.2.2. Bestuursverslag' van het Onderwijsaccountantsprotocol OCW 2020 is vereist.

Wij hebben de andere informatie gelezen en hebben op basis van onze kennis en ons begrip, verkregen vanuit de jaarrekeningcontrole of anderszins, overwogen of de andere informatie materiële afwijkingen bevat.

Met onze werkzaamheden hebben wij voldaan aan de vereisten in de Regeling jaarverslaggeving onderwijs, paragraaf 2.2.2. Bestuursverslag van het Onderwijsaccountantsprotocol OCW 2020 en de Nederlandse Standaard 720. Deze werkzaamheden hebben niet dezelfde diepgang als onze controlewerkzaamheden bij de jaarrekening.

Het college van bestuur is verantwoordelijk voor het opstellen van de andere informatie, waaronder het bestuursverslag en de overige gegevens in overeenstemming met de Regeling jaarverslaggeving onderwijs en met de in de relevante wet- en regelgeving opgenomen bepalingen, zoals opgenomen in paragraaf '2.2.2. Bestuursverslag' van het Onderwijsaccountantsprotocol OCW 2020.

C. Beschrijving van verantwoordelijkheden met betrekking tot de jaarrekening

Verantwoordelijkheden van het college van bestuur en de raad van toezicht voor de jaarrekening

Het college van bestuur is verantwoordelijk voor het opmaken en getrouw weergeven van de jaarrekening, in overeenstemming met de Regeling jaarverslaggeving onderwijs. Het college van bestuur is ook verantwoordelijk voor het rechtmatig tot stand komen van de in de jaarrekening verantwoorde baten en lasten alsmede de balansmutaties, in overeenstemming met de in de relevante wet- en regelgeving opgenomen bepalingen, zoals opgenomen in paragraaf '2.3.1. Referentiekader' van het Onderwijsaccountantsprotocol OCW 2020. In dit kader is het college van bestuur tevens verantwoordelijk voor een zodanige interne beheersing die het college van bestuur noodzakelijk acht om het opmaken van de jaarrekening en de naleving van die relevante wet- en regelgeving mogelijk te maken zonder afwijkingen van materieel belang als gevolg van fouten of fraude.

Bij het opmaken van de jaarrekening moet het college van bestuur afwegen of de onderwijsinstelling in staat is om haar activiteiten in continuïteit voort te zetten. Op grond van genoemde verslaggevingsstelsel moet het college van bestuur de jaarrekening opmaken op basis van de continuïteitsveronderstelling, tenzij het college van bestuur het voornemen heeft om de onderwijsinstelling te liquideren of de activiteiten te beëindigen of als beëindiging het enige realistische alternatief is. Het college van bestuur moet gebeurtenissen en omstandigheden waardoor gerede twijfel zou kunnen bestaan of de onderwijsinstelling haar activiteiten in continuïteit kan voortzetten toelichten in de jaarrekening.

De raad van toezicht is verantwoordelijk voor het uitoefenen van toezicht op het proces van financiële verslaggeving van de onderwijsinstelling.

Onze verantwoordelijkheden voor de controle van de jaarrekening

Onze verantwoordelijkheid is het zodanig plannen en uitvoeren van een controleopdracht, dat wij daarmee voldoende en geschikte controle-informatie verkrijgen voor het door ons af te geven oordeel.

Onze controle is uitgevoerd met een hoge mate maar geen absolute mate van zekerheid waardoor het mogelijk is dat wij tijdens onze controle niet alle materiële fouten en fraude ontdekken.

Afwijkingen kunnen ontstaan als gevolg van fouten of fraude en zijn materieel indien redelijkerwijs kan worden verwacht dat deze, afzonderlijk of gezamenlijk, van invloed kunnen zijn op de economische beslissingen die gebruikers op basis van deze jaarrekening nemen. De materialiteit beïnvloedt de aard, timing en omvang van onze controlewerkzaamheden en de evaluatie van het effect van onderkende afwijkingen op ons oordeel.



Wij hebben deze accountantscontrole professioneel kritisch uitgevoerd en hebben waar relevant professionele oordeelsvorming toegepast in overeenstemming met de Nederlandse controlestandaarden en het Onderwijsaccountantsprotocol OCW 2020, ethische voorschriften en de onafhankelijkheidseisen. Onze controle bestond onder andere uit:

- het identificeren en inschatten van de risico's:
 - dat de jaarrekening afwijkingen van materieel belang bevat als gevolg van fouten of fraude;
 - van het niet rechtmatig tot stand komen van baten en lasten alsmede de balansmutaties, die van materieel belang zijn.
- het in reactie op deze risico's bepalen en uitvoeren van controlewerkzaamheden en het verkrijgen van controle-informatie die voldoende en geschikt is als basis voor ons oordeel. Bij fraude is het risico dat een afwijking van materieel belang niet ontdekt wordt groter dan bij fouten. Bij fraude kan sprake zijn van samenspanning, valsheid in geschrifte, het opzettelijk nalaten transacties vast te leggen, het opzettelijk verkeerd voorstellen van zaken of het doorbreken van de interne beheersing;
- het verkrijgen van inzicht in de interne beheersing die relevant is voor de controle met als doel controlewerkzaamheden te selecteren die passend zijn in de omstandigheden. Deze werkzaamheden hebben niet als doel om een oordeel uit te spreken over de effectiviteit van de interne beheersing van de onderwijsinstelling;
- het evalueren van de geschiktheid van de gebruikte grondslagen voor financiële verslaggeving, de gebruikte financiële rechtmatigheidscriteria en het evalueren van de redelijkheid van schattingen door het college van bestuur en de toelichtingen die daarover in de jaarrekening staan;
- het vaststellen dat de door het college van bestuur gehanteerde continuïteitsveronderstelling aanvaardbaar is. Tevens het op basis van de verkregen controle-informatie vaststellen of er gebeurtenissen en omstandigheden zijn waardoor gereede twijfel zou kunnen bestaan of de stichting haar activiteiten in continuïteit kan voortzetten. Als wij concluderen dat er een onzekerheid van materieel belang bestaat, zijn wij verplicht om aandacht in onze controleverklaring te vestigen op de relevante gerelateerde toelichtingen in de jaarrekening. Als de toelichtingen inadequaat zijn, moeten wij onze verklaring aanpassen. Onze conclusies zijn gebaseerd op de controle-informatie die verkregen is tot de datum van onze controleverklaring. Toekomstige gebeurtenissen of omstandigheden kunnen er echter toe leiden dat een instelling haar continuïteit niet langer kan handhaven;
- het evalueren van de presentatie, structuur en inhoud van de jaarrekening en de daarin opgenomen toelichtingen; en
- het evalueren of de jaarrekening een getrouw beeld geeft van de onderliggende transacties en gebeurtenissen en of de in deze jaarrekening verantwoorde baten en lasten alsmede de balansmutaties in alle van materieel belang zijnde aspecten rechtmatig tot stand zijn gekomen.

Wij communiceren met de raad van toezicht onder andere over de geplande reikwijdte en timing van de controle en over de significante bevindingen die uit onze controle naar voren zijn gekomen, waaronder eventuele significante tekortkomingen in de interne beheersing.

Amsterdam, 8 juni 2021

Horlings Accountants & Belastingadviseurs B.V.


De heer C. Rabe
Registeraccountant

Bestemming resultaat

Bestemming van het exploitatiesaldo

Het resultaat over 2019 wordt als volgt verdeeld:

Resultaat exploitatie 2019:	<u>676.327</u>
------------------------------------	----------------

Resultaatverdeling :

Algemene reserve:	26.327
-------------------	--------

Bestemmingsreserve eenm. uitk. personeel februari 2020:	650.000
---	---------

	<u>676.327</u>
--	----------------

Gebeurtenissen na balansdatum

Er hebben zich geen gebeurtenissen na de balansdatum voorgedaan, die invloed hebben op de jaarrekening 2019 en/of de continuïteit van Stichting Klasse.

Gegevens over de rechtspersoon

Naam en adres instelling: Stichting Klasse
Karnemelksloot 110
2806 BJ Gouda

Telefoon: 0182 622711

Bestuursnummer: 41527
BRIN-nummers: 10CR/11OC/15AN/15XO/16GW/18IX/18JF/18OA/19XZ/21QK/22KD/24ZC

Contactpersoon voor het Jaarverslag: Stichting Klasse
Karnemelksloot 110
2806 BJ Gouda

Telefoon: 0182 622711

Email: info@stichtingklasse.nl

Bijlage I: Onderwijssubsidies Gemeente OAB 2020

Onderdeel van post 3.2.2.2. in de jaarrekening

Subsidiegever	Kenmerk Subsidiant	Datum	BRIN	School	Subsidie	Tijdvak	Verantw. Loonkosten	Verantw. Mat.kosten	Totaal verantw.	Ontvangen subsidie	Eerder verantw.	Restant Subsidie
Gem. Gouda	1242784	05-12-2019	15AN	Wereldwijs	Schakelklas	2020	94.828,86	0,00	94.828,86	84.800,00	0,00	0,00
Gem. Gouda	1241405	05-12-2019	15AN3	Vindingrijk	Schakelklas	2020	65.065,00	0,00	65.065,00	63.600,00	0,00	0,00
Gem. Gouda	1238519	05-12-2019	15XO	Kas	Schakelklas	2020	88.555,94	0,00	88.555,94	84.800,00	0,00	0,00
Gem. Gouda	1237440	05-12-2019	15XO2	Schateiland	Schakelklas	2020	34.005,55	0,00	34.005,55	21.200,00	0,00	0,00
Gem. Gouda	1239634	05-12-2019	22KD	Palet	Schakelklas	2020	44.534,08	0,00	44.534,08	42.400,00	0,00	0,00
			Totaal		Onderwijssubsidies OAB		326.989,43	0,00	326.989,43	296.800,00	0,00	0,00

Toelichting:

Alle verantwoorde loonkosten en materiele kosten zijn besteed conform de subsidiebeschikkingen

Bijlage II: Uitsplitsing overige vorderingen, overige schulden en overige kosten

1.2.2.10 Overige vorderingen

Omschrijving	2020	2019
Rente	-	-
Uitkering verzekeraar WGA uitkeringen	8.705	14.917
Doorberekeningen huisvesting	8.238	62.505
RC met De 4 Windstreken	-	32.783
RC met De Groeiling	-	-
Detacheringen	25.035	-
UWV evt. transitievergoedingen zieken	65.110	75.093
Overig	29.426	-
Totaal	136.514	185.298

2.4.12 Overige kortlopende schulden

Omschrijving	2020	2019
Salarissen	3.989	5.778
Accountantskosten	16.377	17.357
Diverse crediteurenfacturen overlopend	60.626	40.324
Overige schulden	20.476	45.560
Tussenschoolse opvang	44.466	14.421
Ouderraad	23.206	7.505
Nog te besteden giften	15.160	13.576
RC met De 4 Windstreken	5.426	4.041
RC met De Groeiling	5.426	4.041
RC met De Groeiling en De 4 Windstreken	79.243	24.855
Totaal	274.395	177.458

4.1.2.3. Overige personele lasten

Omschrijving	2020	2019
Scholingskosten	308.352	422.313
Arbodienst	91.396	73.479
Kantinekosten	44.764	60.471
Reis- en verblijfkosten	21.080	38.499
Jubilea	6.474	22.478
Overige personeelskosten	243.752	107.655
Totaal	715.818	724.895

4.3.8. Overige huisvestingslasten

Omschrijving	2020	2019
Onderhoudsbeheer		
Afvoer afval	39.990	34.422
Beveiliging	6.436	5.498
Overige huisvestingslasten (o.a. verhuiskosten)	28.442	5.844
Totaal	74.868	45.764

4.4.1 Overige administratie- en beheerslasten

Omschrijving	2020	2019
Bankkosten	3.873	
Juridische kosten en overige dienstverlening	11.247	20.410
Contributie besturenorganisatie	12.489	13.307
Kantoorbenodigdheden	3.714	3.577
Portikosten	4.674	2.626
Verzekeringen	7.507	7.491
PR	55.586	46.681
Representatiekosten	4.682	5.417
Totaal	103.772	99.509

4.4.5. Overige lasten

Omschrijving	2020	2019
Kosten aanbesteding	20.869	3.550
Overdracht MI Ontdekkingsreizigers	66.289	50.000
Afhandeling claims	-	-
kosten MFA's	-	2.121
Kersttentie	3.540	19.340
Kosten Studiedag		4.193
Kosten ingekochte ondersteuning leerlingen		3.600
Overige kosten	10.635	11.089
Totaal	59.595	86.793