

Van: VNG <VNG@VNG.NL>
Verzonden: vrijdag 2 augustus 2019 14:02
Aan: VNG
Onderwerp: Kader voor het toetsen van pgb-vaardigheid

[View this email in your browser](#)



Kader voor het toetsen van pgb-vaardigheid

Vrijdag 2 augustus 2019



Geachte heer/mevrouw,

Hierbij ontvangt u het **Kader voor het toetsen van pgb-vaardigheid**. Deze documenten verspreiden we onder gemeenten met een embargo tot 26 augustus, dan wordt het Kader gelanceerd en voor iedereen beschikbaar gesteld.

De werkwijze voor verstrekkers in combinatie met de Leidraad Toetsing is uitsluitend bedoeld voor intern gebruik en geen openbaar document.

Hieronder geven we uitleg over de aanleiding en het doel van het Kader voor het toetsen van pgb-vaardigheid.

Aanleiding kader voor pgb-vaardigheid

Met het persoonsgebonden budget (pgb) kunnen mensen met een zorgvraag hun leven inrichten zoals zij dit willen. Budgethouders kunnen hiermee zelf zorgverleners kiezen en hebben regie over het moment waarop een zorgverlener langskomt. Er zijn budgethouders die onbewust of vanwege de verkeerde

motieven kiezen voor het pgb. Bovendien zijn er budgethouders die niet goed kunnen omgaan met het pgb. Dit leidt volgens betrokken organisaties zoals Zorgverzekeraars Nederland (ZN), Inspectie Gezondheidszorg en Jeugd (IGJ) en Vereniging van Nederlandse Gemeenten (VNG) te vaak tot problemen met de kwaliteit van de zorg, fouten en mogelijk fraude dat leidt tot terugvorderingen.

Daarom is er een uniform domeinoverstijgend kader ontwikkeld voor pgb-vaardigheid. Dit kader heeft een tweedelig doel:

1. een duidelijk beeld geven van wat een kandidaat budgethouder moet kennen en kunnen om met een pgb om te gaan wanneer hij overweegt om zorg en ondersteuning in te kopen met een pgb.
2. het bieden van handvatten aan verstrekkers in het keukentafel- of bewustekeuzegesprek. De leidraad toetsing is een instrument dat moet helpen om tot een onderbouwd oordeel te komen door verstrekkers waarom iemand wel of niet pgb-vaardig is.

Daar waar budgethouder staat kan ook vertegenwoordiger of gewaarborgde hulp gelezen worden.

Kader voor pgb-vaardigheid

- *10 criteria en toelichting daarop*

Kwetsbare mensen mogen niet in een positie komen waarin zij geen goede en passende zorg krijgen. Daarom is van belang dat voorafgaand aan het omgaan met een pgb budgethouders weten wat van hen verlangd wordt. Dat geldt zowel voor hun eigen taken als voor hun relatie met de zorgverleners, de verstrekkers, de SVB en het CAK. Daarom is er een uniform domeinoverstijgend kader ontwikkeld voor pgb-vaardigheid. Het gaat hier om de domeinen Jeugdwet, Wet maatschappelijke ondersteuning (Wmo), Zorgverzekeringswet (Zvw) en Wet langdurige zorg (Wlz). In het kader voor pgb-vaardigheid zijn taken, kennis en vaardigheden opgenomen die voor pgb-vaardigheid staan. Het kader bestaat uit 10 belangrijke criteria voor pgb-vaardigheid en een toelichting hierop. Het kader zal voor iedereen beschikbaar worden gesteld en heeft een voorlichtend (voor budgethouders en vertegenwoordigers) maar ook een toetsend (voor verstrekkers) karakter.

- *Leidraad toetsing*

Verstrekkers (gemeenten in het geval van de Jeugdwet en Wmo, zorgverzekeraars in het geval van de Zvw en zorgkantoren in het geval van de Wlz) moeten goed toegerust zijn om tot een onderbouwd oordeel te komen of iemand pgb-vaardig is. Daarom is aan het kader ook een beoordelingsinstrument, de leidraad toetsing, toegevoegd dat verstrekkers helpt de 10 criteria te toetsen. In de leidraad toetsing staan vragen die in het keukentafel (Jeugdwet en Wmo)- of bewustekeuzegesprek (Zvw en Wlz) aan de orde kunnen komen. Per situatie bepaalt de verstrekker welke vragen wel of niet gesteld worden. Met budgethouders worden dus de voor hen relevante punten besproken. De vragen in dit document worden gebruikt als leidraad, niet als vinklijst en worden niet aan (toekomstige) aanvragers beschikbaar gesteld.

Mocht er sprake zijn van een afwijzing van het pgb dan kan de pgb-aanvrager in bezwaar gaan tegen dit besluit. Als de aanvrager het niet eens is met de beslissing op het bezwaar, kan hij in beroep gaan bij de rechtbank. Door het gebruik van de leidraad toetsing kan het besluit van de verstrekker beter onderbouwd worden en daardoor waarschijnlijk beter stand houden.

Communicatiepakket

U ontvangt hierbij de volgende documenten:

- infographic met de 10 voluit geschreven punten
- infographic met 10 ingekorte punten voor social media doeleinden
- de handreiking (toelichting op de 10 punten)
- de werkwijze voor verstrekkers in combinatie met de Leidraad Toetsing

Let op: de werkwijze voor verstrekkers in combinatie met de Leidraad Toetsing is geen openbaar document, ook niet na 26 augustus. Deze werkwijze met de leidraad is uitsluitend bedoeld voor intern gebruik door verstrekkers. Het is nadrukkelijk niet de bedoeling dat dit document beschikbaar komt voor inwoners.

Daarentegen zijn de andere documenten dus juist wél bedoeld om te verspreiden en ter beschikking te stellen aan inwoners en potentiële budgethouders, vanaf 26 augustus.

Vorbereiding tot 26 augustus

De leidraad toetsing is dus met name voor gemeenten van belang voor intern gebruik. Om die reden wordt het ook al iets eerder beschikbaar gesteld, zodat daar waar nodig enige voorbereidingstijd is.

Het gebruik van het kader is geheel op vrijwillige basis, evenals het verspreiden van de 10 punten voor potentiële budgethouders. In het najaar volgt meer informatie over een evaluatieonderzoek dat gehouden zal worden om de effectiviteit van het kader te toetsen. Daarover wordt u nog benaderd. Mocht u nu al weten dat u het kader gaat gebruiken en mee wil doen aan het evaluatieonderzoek kunt u dat laten weten via elise.luijcx@vng.nl.

Vriendelijke groet,
Elise Luijcx

Downloaden documenten

- [VWS Infographic punten pgb-vaardigheid Social-HR](#)
- [Handreiking voor toetsing op \(minimale\) pgb-vaardigheid](#)
- [Werkwijze kader voor pgb- vaardigheid](#)
- [VWS Infographic PGB-HR](#)

Contact opnemen

Postbus 30435 | 2500 GK Den Haag
Telefoon 070 - 373 83 93
E-mail vng@vng.nl

[vng.nl](https://www.vng.nl)



10 punten pgb-vaardigheid

Overweegt u om uw zorg en ondersteuning in te kopen met een pgb? Bij het werken met een pgb komt het nodige kijken. Check wat u als budgethouder, of uw vertegenwoordiger of gewaarborgde hulp, ten minste moet weten en kunnen om met een pgb om te gaan. Onderstaande punten kunnen u helpen om na te gaan of het zelf organiseren van zorg met een budget bij u past.

1



U overziet uw eigen situatie, dan wel die van de zorgvrager, en u heeft **een duidelijk beeld van de zorgvraag**.

2



U bent op de hoogte van de **regels en verplichtingen** die horen bij het pgb, of **u weet die zelf bij de desbetreffende instanties (online) te vinden**.

3

U bent in staat om een **overzichtelijke pgb-administratie bij te houden**, waardoor u inzicht heeft in de bestedingen van het pgb.



4



U bent **voldoende vaardig om te communiceren** met de gemeente, zorgverzekeraar of het zorgkantoor, de SVB en zorgverleners.

5

U bent in staat om **zelfstandig te handelen** en onafhankelijk voor een zorgverlener te kiezen.



Handreiking voor toetsing op (minimale) pgb-vaardigheid

Welke kennis en vaardigheden heeft u nodig om als budgethouder, vertegenwoordiger of gewaarborgde hulp te kunnen werken met een persoonsgebonden budget?



Een persoonsgebonden budget (pgb) is een mooi instrument waarmee u zelf passende zorg op maat kunt inkopen. Hier horen regels en verplichtingen bij. In deze toelichting leest u welke kennis en vaardigheden u nodig heeft om met een pgb te werken.

U krijgt een persoonlijk gesprek met de organisatie die het pgb verstrekt. Dit zijn het zorgkantoor (voor de Wet langdurige zorg), de gemeente (voor de Wmo 2015 en Jeugdwet) of de zorgverzekeraar (voor de Zorgverzekeringswet). De verstrekker bespreekt met u wat het hebben van een pgb inhoudt. En of u denkt dit goed te kunnen organiseren. Op basis hiervan beoordeelt de verstrekker of u voldoende pgb-vaardig bent.

Zorg en ondersteuning inkopen

Koopt u zorg en ondersteuning in met een pgb? Dan is het belangrijk dat u een goed beeld heeft van welke zorg u precies nodig heeft. Kijk daarom van tevoren welke mogelijkheden er zijn. U moet niet alleen inzicht hebben in uw zorgvraag en -behoefte, ook moet u dit kunnen verwoorden. U moet duidelijk kunnen beargumenteren waarom u juist die zorg en ondersteuning wilt inkopen met een pgb. Sommige zorg en ondersteuning is er namelijk ook in natura. Bovendien mag u niet alle zorg met een pgb inkopen.

De regels hierover moet u zelf kunnen uitzoeken. Als u de zorg en ondersteuning mag inkopen vanuit een pgb, dan is het regelen van de zorgverlening de volgende stap. Welke zorg wilt u inkopen? Wie moet u bijvoorbeeld in dienst nemen, voor hoeveel uur en tegen welk tarief? Ook dit moet u zelf gaan organiseren.

U moet dus zelfstandig kunnen handelen. Met een pgb bepaalt u de zorginkoop en wie de zorg verleent. Dit betekent dat u zorgvuldig keuzes voor uzelf moet kunnen maken. Beheert u het pgb voor iemand anders? Dan zijn deze keuzes in het belang van de budgethouder.

Administratie bijhouden

Wanneer u gaat werken met een pgb krijgt u te maken met verschillende personele, juridische en financiële zaken. U moet daarom een overzichtelijke pgb-administratie bijhouden. Zo bergt u de administratie bijvoorbeeld zorgvuldig op in mappen, digitaal of op papier. Een overzichtelijke pgb-administratie is niet alleen handig voor uzelf. U heeft de administratie ook nodig als de pgb-verstrekker (bijvoorbeeld de gemeente) daarom vraagt.

U moet meerdere stappen doorlopen bij een pgb. Daarom is het belangrijk dat u formulieren kunt lezen en begrijpen. En dat u deze goed en volledig kunt invullen. Denk daarbij aan aanvraagformulieren of zorgovereenkomsten. Maar ook moet u een budgetplan of een zorg- en ondersteuningsplan kunnen opstellen. Heeft u hulp nodig bij deze stappen? Schakel deze hulp dan zelf op tijd in.

Verder verwachten verstrekkers van u dat u goed op de hoogte bent van de rechten en plichten die horen bij een pgb. Of dat u deze gemakkelijk (online) weet te vinden. Het is daarom handig als u basis digitale vaardigheden heeft: omgaan met een computer, websites bezoeken en e-mailen.

Actief communiceren

Als u een pgb heeft, krijgt u te maken met veel verschillende partijen. Zoals verstrekkers, zorgverleners en de SVB. Wees in uw communicatie assertief en proactief. Zo beantwoordt u brieven op tijd en maakt u afspraken met zorgverleners en legt u deze vast.

Wanneer er wijzigingen in uw (zorg)situatie zijn, moet u weten welke wijzigingen u wel en niet aan welke instantie moet doorgeven. U trekt op tijd aan de bel bij de verstrekker als uw zorgsituatie verandert. Dit geldt ook voor verhuizingen of een (langdurig) verblijf in het ziekenhuis of in het buitenland. Dit geeft u ook door aan de verstrekker of de SVB. Verandert er iets in een zorgovereenkomst? Dan moet u dit altijd doorgeven, zowel bij de verstrekker als bij de SVB.

Zorgverleners kiezen en coördineren

U bent met een pgb zelf verantwoordelijk voor het inkopen van zorg. Hiervoor neemt u zorgverleners in dienst. De afspraken met zorgverleners legt u vast in zorgovereenkomsten. U moet daarom, op basis van de zorgbehoefte, passende zorgverleners kunnen vinden en selecteren. Daarnaast is het belangrijk dat u kunt beoordelen en beargumenteren of de geleverde zorg van goede kwaliteit is. Waar nodig, stuurt u bij of grijpt u in.

U coördineert de inzet van uw zorgverleners zodat de zorg door kan gaan. Ook bij verlof en ziekte. U moet kunnen garanderen dat er altijd een veilige situatie met alle nodige zorg is. Is een van uw zorgverleners ziek, gaat iemand met (zwangerschaps)verlof of eindigt de overeenkomst? Zorg dan dat er altijd vervanging is en dat de afspraken hierover zijn vastgelegd.

U moet tussendoor controleren of alles volgens afspraak verloopt. Bijvoorbeeld of de zorgverlener genoeg uren maakt. Omgekeerd moet u kunnen laten zien dat u de zorg inkoopst waarvoor u het geld gekregen hebt.

Werk- of opdrachtgever zijn

Als u een pgb heeft, bent u automatisch werk- of opdrachtgever van een zorgverlener. Daarom is het belangrijk dat u genoeg basiskennis en vaardigheden heeft die hierbij horen. U bent namelijk niet alleen verantwoordelijk voor het aansturen en beoordelen van de zorgverleners. Maar ook voor een veilige en vertrouwde werkomgeving.

Ook juridische en arbeidsrechtelijke zaken horen bij het pgb-beheer en uw rol van werk- of opdrachtgever. Denk aan vragen over ontslag, bezwaar maken bij betrokken instanties of aansprakelijkheidsvraagstukken. Weet u hier niet genoeg van? Dan moet u informatie hierover zelf kunnen vinden of u laten adviseren.

Verantwoording afleggen

U moet in staat zijn om pgb-declaraties in te vullen en te controleren. Ook dient u ze op tijd in bij de SVB. Het geldt dat u uitgeeft uit uw budget, moet u kunnen verantwoorden. Anders loopt u het risico dat zorgverleners niet op tijd betaald worden. Daarom heeft u een actueel overzicht van alle gewerkte uren van de zorgverleners en de bestedingen. Dit geeft u ook inzicht in het beschikbare budget. Hiermee voorkomt u dat er aan het einde van het jaar een tekort ontstaat en u geen zorg meer kunt inkopen.

Meer informatie

Kijk voor meer informatie over pgb op www.rijksoverheid.nl. Hier vindt u specifieke informatie per wet en links naar andere informatieve websites over pgb. Wet- en regelgeving kunt u nalezen op www.wetten.overheid.nl. Verder geeft Per Saldo, de vereniging van mensen met een persoonsgebonden budget, cursussen en voorlichting via www.pgb.nl. En natuurlijk kunt u ook terecht bij uw eigen zorgkantoor, zorgverzekeraar en uw gemeente.

Handige websites

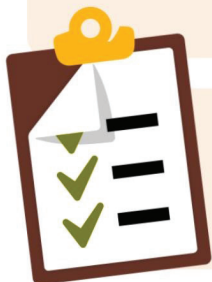
www.rijksoverheid.nl
www.informatielangdurigezorg.nl
www.wetten.overheid.nl
www.pgb.nl
www.vng.nl
www.zn.nl
www.svb.nl/pgb
www.zorginstituutnederland.nl
www.regelhulp.nl





10 punten pgb-vaardigheid

1 U overziet uw eigen situatie.



3 U bent in staat om een pgb-administratie bij te houden.

2 U bent op de hoogte van de regels en verplichtingen die horen bij het pgb.



4 U moet uit uzelf en zelfverzekerd kunnen communiceren met andere partijen.

5 U bent in staat om zelfstandig te handelen en voor een zorgverlener te kiezen.



7 U kunt beoordelen of de geleverde zorg kwalitatief goed is.

6 U bent in staat om afspraken te maken en vast te leggen.



8 U kunt de inzet van zorgverleners coördineren.

9 U bent in staat om als werk- of opdrachtgever de zorgverleners aan te sturen.

10 U heeft voldoende juridische kennis over het werk- of opdrachtgeverschap of weet deze kennis te vinden.

