

From: Plukaard, Wendy <plukaard.w>
Sent: donderdag 15 juni 2017 16:35:20
To: Stadhuis
Cc: !Griffie
Subject: FW: Gemeenteraadsverkiezingen 2018 - Opgaven uit de Staat van Utrecht
Attachments: Gemeenteraadsverkiezingen2018 - opgavenStaatvanUtrecht.pdf; StaatVanUtrecht2017 boekje.pdf

inboeken op de raad

Wendy Plukaard | Algemeen secretaris vd Griffie | Gemeente Woerden
Postbus 45, 3440 AA Woerden | De Bleek 10, 3447 GR Woerden
T 0348 - 428 805 | <https://gemeenteraad.woerden.nl>

Van: info Staat van Utrecht [mailto:info@staatvanutrecht.nl]
Verzonden: woensdag 14 juni 2017 17:04
Onderwerp: Gemeenteraadsverkiezingen 2018 - Opgaven uit de Staat van Utrecht

Geachte raadsgriffier,
Op 30 maart is de Staat van Utrecht 2017 gelanceerd. De Staat van Utrecht is een digitale, regionale kennisbron bedoeld om maatschappelijke opgaven binnen de provincie te kunnen signaleren en agenderen.
De Staat van Utrecht kan interessante inzichten bieden in aanloop naar de gemeenteraadsverkiezingen van 2018 en bij het schrijven van de verkiezingsprogramma's. Om die reden hebben wij in een inspiratiedocument (zie bijlage) de maatschappelijke opgaven die gesignaleerd worden in de Staat van Utrecht samengevat. Bovendien vindt u in de bijlage de digitale versie van de brochure van de Staat van Utrecht.
Wilt u dit inspiratiedocument en de brochure doorsturen naar de raadsleden? De gehele Staat van Utrecht is te vinden via www.staatvanutrecht.nl of www.staatvanutrecht.databank.nl.
Bij vragen of voor meer informatie kunt u altijd contact met ons opnemen!
Met vriendelijke groet,
namens het Staat van Utrecht-team
Jeannine van Bree



Gemeenteraadsverkiezingen 2018

De opgaven uit de Staat van Utrecht



Op 30 maart is de Staat van Utrecht 2017 gelanceerd. De Staat van Utrecht is een digitale, regionale kennisbron bedoeld om maatschappelijke opgaven binnen de provincie te kunnen signaleren en agenderen.

De Staat van Utrecht kan u interessante inzichten bieden in aanloop naar de gemeenteraadsverkiezingen van 2018 en bij het schrijven van de verkiezingsprogramma's. Om die reden hebben wij in dit inspiratiedocument de maatschappelijke opgaven uit de Staat van Utrecht voor u samengevat. U vindt deze op de volgende pagina's.

De Staat van Utrecht als monitoringsinstrument

De Staat van Utrecht omvat 12 hoofdthema's, 40 subthema's en circa 200 indicatoren die tezamen een beeld geven van het woon-, werk- en leefklimaat in de 26 Utrechtse gemeenten. Op de website (www.staatvanutrecht.nl) vindt u vooral kwalitatieve informatie en analyse en duiding van de data, aangevuld met kaarten, tabellen en figuren. Daarnaast kunt u in de interactieve databank (www.staatvanutrecht.databank.nl) zelf data en gegevens oproepen. U vindt hier gegevens op gemeentelijk en provinciaal niveau voor de periode 2010 tot heden (voor zover beschikbaar).

De Staat van Utrecht als aanjager van de maatschappelijke dialoog

De Staat van Utrecht signaleert verschillende maatschappelijke opgaven en vraagstukken. Daarmee is het niet alleen een monitor, maar ook een instrument om met elkaar in gesprek te gaan over deze maatschappelijke opgaven. Welke thema's spelen er nu? Waar gaat het goed met de regio en waar bevinden zich juist de opgaven voor de toekomst? Wat zou er op (beleids-)agenda's moeten worden geplaatst en wie zouden daarbij moeten worden uitgenodigd?

De Staat van Utrecht als bron voor de gemeenteraadsverkiezingen

De Staat van Utrecht geeft veel inspiratie voor de komende raadsperiode. Welke dilemma's spelen er in de provincie Utrecht? Hoe scoort uw gemeente op indicatoren ten opzichte van andere gemeenten en wat kunt u daarvan leren? En welke speerpunten kunt u meenemen, bijvoorbeeld in uw eigen verkiezingsprogramma of gemeentebegroting?

U vindt in de Staat van Utrecht indicatoren, die te gebruiken zijn als benchmark, de politieke agenda voeden, belangrijke input leveren voor het vormgeven van beleid en helpen bij het (gezamenlijk) oppakken van maatschappelijke opgaven en urgenties.

Voor iedereen met hart voor de provincie

De Staat van Utrecht wil zoveel mogelijk partijen in de regio uitnodigen om mee te praten en te denken over uiteenlopende soorten maatschappelijke vraagstukken. Daarvoor worden regelmatig activiteiten en bijeenkomsten georganiseerd. Daarmee wordt gestimuleerd dat partijen door gezamenlijke aanpak en samenwerking een regiostrategie formuleren die invulling geeft aan de vraagstukken en opgaven uit de Staat van Utrecht.

Initiatief van de provincie Utrecht

De Staat van Utrecht is een initiatief van de provincie Utrecht en is tot stand gebracht in nauwe samenwerking met de gemeente Utrecht en het Netwerk Utrecht2040. Voor het samenstellen van de Staat van Utrecht is gebruik gemaakt van uiteenlopende bronnen (geen eigen meetgegevens) en bij de productie is een groot aantal belanghebbenden en experts geconsulteerd. De Staat van Utrecht is daarmee een product voor, door en met zoveel mogelijk partijen in de provincie Utrecht.

Wilt u meer informatie of contact opnemen? Dat kan via info@staatvanutrecht.nl.

Staat van Utrecht 2017 – maatschappelijke opgaven

Bevolking

- **Vergrijzing:** Er wordt vooral vergrijzing van de bevolking in kleinere gemeenten voorzien. Hoe kan een passend voorzieningenaanbod op het gebied van wonen, openbaar vervoer, recreatie en zorg gerealiseerd worden?
- **Eenpersoonshuishoudens:** Het aantal eenpersoonshuishoudens gaat stijgen. Is er voldoende passende woonruimte?
- **Starterswoningen:** Jongeren gaan later het huis uit. Hoe maken zij een soepele overgang naar zelfstandig wonen?

Wonen

- **Woningvoorraad:** Voor de komende decennia is nog een forse bevolkingsgroei voorzien in de provincie. Hoe kan de woningvoorraad hierop het beste worden afgestemd?
- **Woningtypen:** Door verschuivingen in samenstelling van huishoudens in de provincie, zullen in de toekomst meer en andere typen woningen nodig zijn. Gezien de huidige woningvoorraad zijn vooral ook kleinere woningtypen voor jongvolwassenen en (zorgbehoevende) ouderen gewenst.
- **Duurzaamheid:** De omslag naar duurzame energie is één van de grootste opgaven voor de gebouwde omgeving. Welke materiële en immateriële maatregelen kunnen bijdragen aan het bevorderen van duurzaam wonen?
- **Betaalbaar wonen:** Voor circa 20% van inwoners in de provincie geldt dat zij moeite hebben met rondkomen. Het voorzien in betaalbare woningen is een belangrijke maatschappelijke opgave.

Economie

- **Bereikbaarheid:** Utrecht is economisch gezien een sterke provincie. De belangrijkste opgave is om deze positie te handhaven en waar mogelijk te versterken. Eén van de voorwaarden daarvoor is te zorgen voor optimale bereikbaarheid van de economische kerngebieden.
- **Innovatiekracht:** De provincie bekleedt een topospositie in Europa als innovatieregio. Toch ligt het de innovatiekracht onder die van Europese regio-gemiddelde. Hoe kan de topospositie verder behouden of versterkt worden?
- **Snelgroeiers:** In de regionale economie doet zich momenteel een kentering voor in de toename van het aantal snelgroeivende vestigingen. Hoe kan deze ontwikkeling worden bijgestuurd?
- **Nieuwe competenties:** Utrecht speelt een grote rol in de gezondheidseconomie. In de veranderende zorgsector zijn nieuwe professionals nodig met nieuwe competenties. Hoe kan deze innovatieve ontwikkeling verder worden ondersteund?
- **Leegstand:** Het leegstaande vastgoed vraagt in toenemende mate aandacht. Welke aanpak vraagt dit?

Werk en inkomen

- **Inkomensongelijkheid:** Werkloosheid is nog steeds actueel in de provincie en niet gelijk verdeeld over alle gemeenten en opleidingsklassen. Hoe kunnen risico's op toenemende inkomensongelijkheid zoveel mogelijk worden omgebogen?
- **Arbeidsmarkttoeleiding:** Welke initiatieven zijn nodig om gesignaleerde tekorten in de aansluiting vmbo-mbo-arbeidsmarkt in de provincie te optimaliseren?
- **Armoede:** Voor circa 20% van de inwoners in de provincie geldt dat zij moeite hebben met rondkomen. Op welke manieren kan hierop ondersteuning worden geboden?

Onderwijs

- **Taal- en digitale vaardigheid:** 6,3% van de Utrechtse bevolking is volgens recent onderzoek laaggeletterd en er is sprake van grote verschillen in de mate waarin bevolkingsgroepen digitaal vaardig zijn. Hoe kan voorkomen worden dat kansen op maatschappelijke participatie hierdoor verslechteren?
- **Arbeidsmarktaansluiting:** Welke initiatieven zijn nodig om (v)mbo leertrajecten beter te laten aansluiten op de Utrechtse arbeidsmarkt?

Burgerschap

- **Sociale cohesie:** De manier waarop burgers zich verbonden voelen met elkaar, heeft zijn weerslag op het maatschappelijke klimaat van een buurt of regio. Hoe kunnen bewoners zoveel mogelijk uitgenodigd worden om zich in te spannen voor hun eigen buurt?

Gezondheid en sport

- **Fysieke omgeving:** De leefomgeving is van invloed op ieders gezondheid. Hoe richten we deze zo in dat zij steeds meer uitnodigt om te bewegen, te ontspannen en te ontmoeten?
- **Bewegen:** Voldoende bewegen leidt tot gezondheidswinst. Hoe kunnen we regelmatige lichamelijke activiteit in het algemeen stimuleren?
- **Milieu:** Luchtverontreiniging en geluidsoverlast brengen gezondheidsrisico's mee. Hoe kunnen we deze met gezamenlijke inspanning zoveel mogelijk voorkomen en terugbrengen? Welke (innovatieve) oplossingen dragen bij aan duurzame en schone mobiliteit?

Cultuur, recreatie en natuur

- **Leefkwaliteit:** De bevolking in de provincie zal nog verder gaan toenemen. Hoe zorgen we voor behoud en uitbreiding van leefkwaliteit in de vorm van recreatieve - en culturele voorzieningen en aantrekkelijk landschap?
- **Leefomgeving:** De leefomgeving is van invloed op ieders gezondheid. Hoe richten we deze zo in dat zij meer uitnodigt tot gezond gedrag?
- **Stad-land verbindingen:** Er is een toenemende trek naar de stad. Hoe zorgen we voor een uitnodigende en tevens duurzame stad-plattelandsverbindingen?
- **Natuur:** Hoe zorgen we voor het duurzaam in stand houden van de in de provincie voorkomende soorten planten en dieren?

Milieu, water en duurzaamheid

- **Milieu:** Luchtverontreiniging en geluidsoverlast brengen gezondheidsrisico's mee. Hoe kunnen we deze met gezamenlijke inspanning zoveel mogelijk voorkomen en terugbrengen? Welke (innovatieve) oplossingen dragen bij aan een aan duurzame en schone mobiliteit?
- **Klimaatverandering:** Klimaatveranderingen leiden tot toenemende risico's op hittestress en wateroverlast. Hoe kunnen we de gezondheids- en veiligheidsrisico's in de provincie zo klein mogelijk maken?
- **Hernieuwbare energie:** Het percentage hernieuwbare energie in de provincie is relatief laag. Hoe kunnen we dit vergroten?
- **Duurzaamheid:** De omslag naar duurzame energie is één van de grootste opgaven voor de gebouwde omgeving. Welke materiële en immateriële maatregelen kunnen bijdragen bij aan het bevorderen van duurzaam wonen?
- **Drinkwater:** Er worden nog bestrijdingsmiddelen aangetroffen in het grondwater nabij drinkwaterputten. Wat kunnen we er gezamenlijk aan doen om de kwaliteit van het drinkwater te verbeteren?
- **Overstroming:** Door de (lage) ligging van grote delen van de provincie blijft er een risico op overstroming. Hoe kunnen we deze risico's terugdringen?

Mobiliteit en bereikbaarheid

- **Bereikbaarheid:** Door de groei van de bevolking en economie, neemt ook de mobiliteit toe. Hoe zorgen we dat ook de economische kerngebieden en toplocaties als het Utrecht Science Park, voor alle modaliteiten, goed ontsloten blijven?
- **Duurzaamheid:** Welke (innovatieve) oplossingen dragen bij aan meer slimme, duurzame en schone mobiliteit?
- **Leefklimaat:** Door de toename van de mobiliteit komt ook het leefklimaat onder druk te staan. Hoe zorgen we voor een goed evenwicht in het ruimtebeslag voor mobiliteit en de leefomgevingskwaliteiten?
- **First & last mile:** Naast de regionale en nationale weginfrastructuur vraagt ook de infrastructuur binnen de stadsgrenzen om sturing en afstemming. Hoe zorgen we dat ook het voor- en natransport (first & last mile) in de van de deur-tot-deur reis optimaal ontwikkeld wordt?
- **Fietsnetwerk:** Hoe faciliteren we de groei van het fietsgebruik en komen we tot een regionaal fietsnetwerk dat voldoet aan de kwaliteitseisen van veilig, comfortabel en snel? Onder andere de komst van snelle e-bikes vraagt daarbij andere inpassingen voor infrastructuur en veiligheid.

Veiligheid

- **Nieuwe vormen onveiligheidsgevoel:** Het veiligheidsgevoel van veel inwoners heeft voor een deel te maken met afwezigheid van criminaliteit in de fysieke omgeving. In de veranderende samenleving zijn onveiligheidsgevoelens ook verbonden aan mondiale politieke ontwikkelingen (radicalisering) en aan de opkomst van uiteenlopende vormen van cybercriminaliteit. Hoe kunnen we hier zo goed mogelijk een antwoord op geven?

Zorg en welzijn

- **Vergrijzing:** Kleine gemeenten vergrijzen meer dan grote steden: zijn er voldoende passende voorzieningen? En wordt er voldoende rekening gehouden met de variëteit in leefstijl en zorgbehoeften van de komende generaties 75-plussers?
- **Zelfredzaamheid:** De rol van mantelzorgers zal in de toekomst verder gaan toenemen. Niet iedereen is echter even vaardig in het vragen om hulp en inschatten wat er nodig is. Hoe kunnen we als samenleving zorgen voor een maximale afstemming van hulpaanbod op hulpvragers.
- **Digitale- en taalvaardigheid:** Om zelfredzaam te kunnen functioneren in de maatschappij zullen inwoners in de toekomst steeds meer digitale- en taalvaardigheden nodig hebben. De digitale kloof dreigt echter steeds groter te worden. Hoe kan het beste worden ingezet op versterking van deze vaardigheden voor iedereen?

The background is a dense mosaic of irregular triangles in various shades of orange and red. A white silhouette of the province of Utrecht is cut out from the center of the mosaic.

Staat van Utrecht

2017





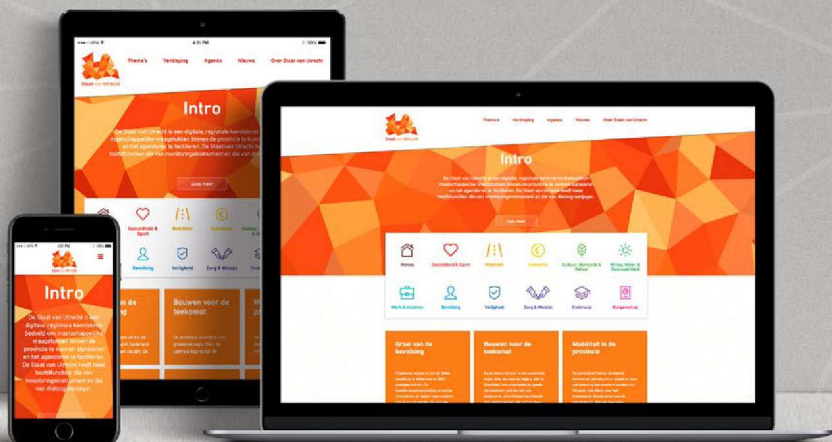
Staat van Utrecht

De Staat van Utrecht 2017 is ontwikkeld
in opdracht van de provincie Utrecht.



Nieuw

StaatvanUtrecht.nl



Inhoud

Over de Staat van Utrecht	6
De website van de Staat van Utrecht	8
<hr/>	
1. Groei van de bevolking	10
2. Bouwen voor de toekomst	18
3. Mobiliteit in de provincie	24
4. Economische kracht en innovatie	34
5. Een gezonde leefomgeving	42
6. Een inclusieve samenleving	48
Noten	54
Colofon	55

Over de Staat van Utrecht

De Staat van Utrecht is een digitale, regionale kennisbron bedoeld om maatschappelijke vraagstukken binnen de provincie te kunnen signaleren en het agenderen te faciliteren. De Staat van Utrecht heeft twee hoofdfuncties: die van monitoringsinstrument en die van dialoog-aanjager. Naast de website www.StaatvanUtrecht.nl verschijnt ter introductie ook dit boekje. Hierin gaan we in op zes brede onderwerpen met belang voor de toekomst. Daarbij geven we de belangrijkste maatschappelijke opgaven.

Monitoringsinstrument

De Staat van Utrecht omvat 12 hoofdthema's, ruim 40 subthema's en circa 200 indicatoren die tezamen een beeld geven van het woon-, werk- en leefklimaat in de 26 Utrechtse gemeenten. De informatie is vooral kwalitatief van aard en wordt aangevuld met kaarten, tabellen en figuren. Daarnaast bestaat de mogelijkheid om de aan de website gekoppelde databank 'StaatvanUtrecht.databank.nl' te bezoeken voor het oproepen van gegevens op detailniveau.

Dialoog-aanjager

Naast monitoringsinstrument beoogt de Staat van Utrecht ook de dialoog aan te jagen over maatschappelijke vraagstukken en opgaven. Welke thema's spelen er nu? Waar gaat het goed met de regio en waar bevinden zich juist de opgaven voor de toekomst? Wat zou er op (beleids-)agenda's moeten worden geplaatst en welke partijen zouden daarbij moeten worden uitgenodigd? De Staat van Utrecht wil zoveel mogelijk partijen in de regio uitnodigen om mee te praten en te denken over uiteenlopende soorten maatschappelijke vraagstukken. Het Netwerk Utrecht2040 organiseert daarom bijvoorbeeld verschillende activiteiten en bijeenkomsten. Zij wil stimuleren dat partners door gezamenlijke aanpak en samenwerking een regio-strategie formuleren die invulling geeft aan de vraagstukken en opgaven uit de Staat van Utrecht.



Voor iedereen met hart voor de provincie

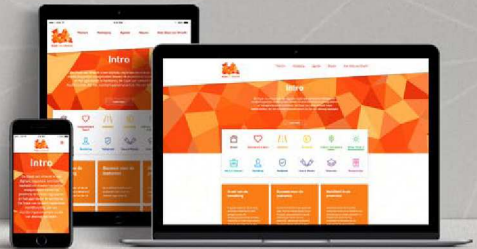
De Staat van Utrecht is bedoeld voor iedereen met hart voor de provincie. Dat kunnen vertegenwoordigers zijn van overheidsinstellingen, onderwijsorganisaties, ondernemers, non-gouvernementele organisaties en geïnteresseerde burgers. Hun interesse kan gemeentelijk, regionaal, nationaal of internationaal gericht zijn, en van beleidsmatige, wetenschappelijke of strategische aard. De Staat van Utrecht wil een handreiking doen voor alle belangstellenden die op zoek zijn naar kansen en mogelijkheden in de provincie Utrecht om leven en werken hier nog beter te maken.

Initiatief van de provincie Utrecht

De Staat van Utrecht is een initiatief van de provincie Utrecht en is tot stand gebracht in nauwe samenwerking met de gemeente Utrecht en het Netwerk Utrecht2040. Voor het samenstellen van de Staat van Utrecht is gebruik gemaakt van uiteenlopende bronnen zoals databestanden en onderzoeksrapporten van CBS, PBL, RIVM, SCP en GGDRU, websites van ministeries en overige overheidsorganen en van diverse regionale samenwerkingsverbanden. Bij de productie is een groot aantal belanghebbenden geconsulteerd, zoals vertegenwoordigers van gemeenten, inhoudelijke experts van overheden, van kennisinstellingen en van bedrijven, en afgevaardigden van diverse (regionale) samenwerkingsverbanden.

De website van de Staat van Utrecht

StaatvanUtrecht.nl



Thema-informatie

De website biedt aan de hand van 12 hoofdthema's en ruim 40 subthema's informatie over het werken, wonen en leven in de provincie Utrecht. De informatie is vooral kwalitatief van aard en wordt aangevuld met overzichtskaarten en tabellen.

Databank

De website biedt de mogelijkheid door te linken naar een onderliggende databank (ook separaat te raadplegen) StaatvanUtrecht.databank.nl, waarmee de mogelijkheid wordt geboden zelf gegevens op gemeenteniveau op te roepen.

Rubriek 'meer weten'

Er zijn links opgenomen naar relevante overige websites en pdf's van (overheids)rapporten.

Verdieping op thema-overstijgende onderwerpen

Er wordt een zestal actuele onderwerpen, die thema-overstijgend zijn, behandeld in de rubriek 'Verdieping'. Deze beschouwingen zijn opgenomen in dit boekje.

Agenda

Aankondigingen van bijeenkomsten en activiteiten rondom de Staat van Utrecht.

Nieuwsberichten gerelateerd aan de Staat van Utrecht.

WONEN

- Woningvoorraad
- Woondichtheid
- Koopwoningmarkt
- Woontevredenheid



WERK & INKOMEN

- Arbeidsparticipatie
- Inkomen & armoede



GEZONDHEID & SPORT

- Gezondheid
- Sport



BEVOLKING

- Stand & prognose
- Leeftijd
- Huishouden
- Herkomst
- Gemeentelijke migratie



MOBILITEIT

- Modal split
- Openbaar vervoer
- Auto
- Fiets
- Duurzame mobiliteit
- Ongevallen



VEILIGHEID

- Criminaliteit
- Veiligheidsbeleving



ECONOMIE

- Economische ontwikkeling
- Sector-ontwikkeling
- Bedrijfsontwikkeling
- Commercieel vastgoed
- Innovatie



ZORG & WELZIJN

- Welbevinden
- (Mantel)zorg & zelfredzaamheid



CULTUUR, RECREATIE & NATUUR

- Cultuur
- Recreatie
- Natuur



ONDERWIJS

- Basis- en voortgezet onderwijs
- Vervolgonderwijs



MILIEU, WATER & DUURZAAMHEID

- Afval / reststromen
- Energieverbruik
- Duurzame energie
- Milieu
- Water



BURGERSCHAP

- Opkomst verkiezingen
- Vertrouwen & participatie



1

Groei van de bevolking

Maatschappelijke opgaven

- Kleine gemeenten vergrijzen meer dan grote steden: zijn er voldoende passende voorzieningen? En wordt er voldoende rekening gehouden met de variëteit in leefstijl en zorgbehoeften van de komende generaties 75-plussers?
- Het aantal eenpersoonshuishoudens gaat stijgen: is er voldoende passende woonruimte?
- Jongeren gaan later het huis uit: hoe maken zij een soepele overgang naar zelfstandig wonen?
- Terugloop en hernieuwde groei aantallen basisschoolleerlingen: zijn basisscholen voorbereid op grote schommelingen?



Prognoses wijzen uit dat de totale bevolking in Nederland in 2040 gestegen zal zijn. De bevolkingssamenstelling zal echter veranderen; er zullen meer ouderen zijn en er zal sprake zijn van een grotere etnische diversiteit. Bij een deel van de regio's zal bevolkingskrimp optreden en de gemiddelde huishoudenomvang zal kleiner worden. Het kindertal per vrouw zal iets toenemen. Regionaal zullen de verschillen in ontwikkeling groot zijn. Waar moet rekening mee gehouden worden in de provincie Utrecht?

Groei van de bevolking

Utrecht behoort tot top drie groei-provincies

Naar verwachting zal de hele Nederlandse bevolking in 2040 bestaan uit 18,1 miljoen inwoners.

De groei die tot die tijd plaatsvindt zal echter niet gelijk over de provincies verdeeld zijn.

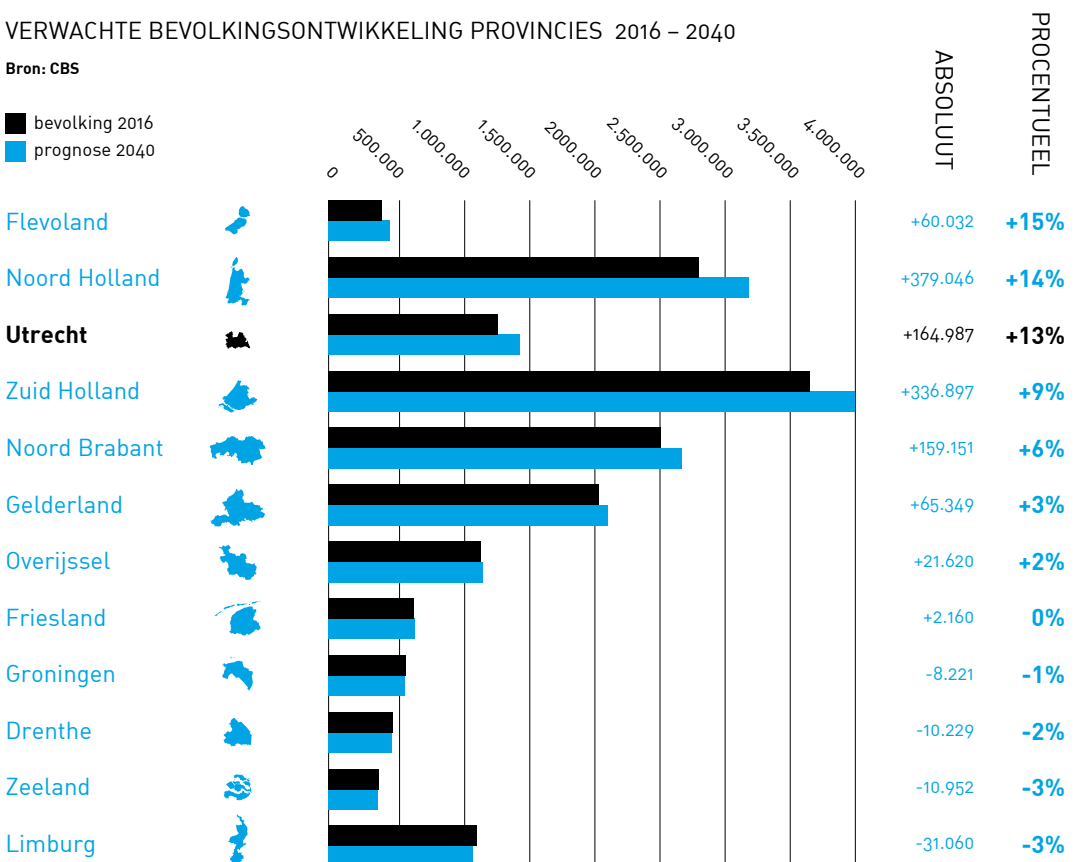
De sterkste groei wordt verwacht in de provincies Flevoland, Noord Holland en Utrecht.

Krimp zal naar verwachting in deze periode optreden in Groningen, Drenthe, Zeeland en Limburg.¹

VERWACHTE BEVOLKINGSONTWIKKELING PROVINCIES 2016 – 2040

Bron: CBS

■ bevolking 2016
■ prognose 2040



Nederland

bevolking 2016: **16.979.120**

prognose 2040: **18.108.200**

+1.129.080

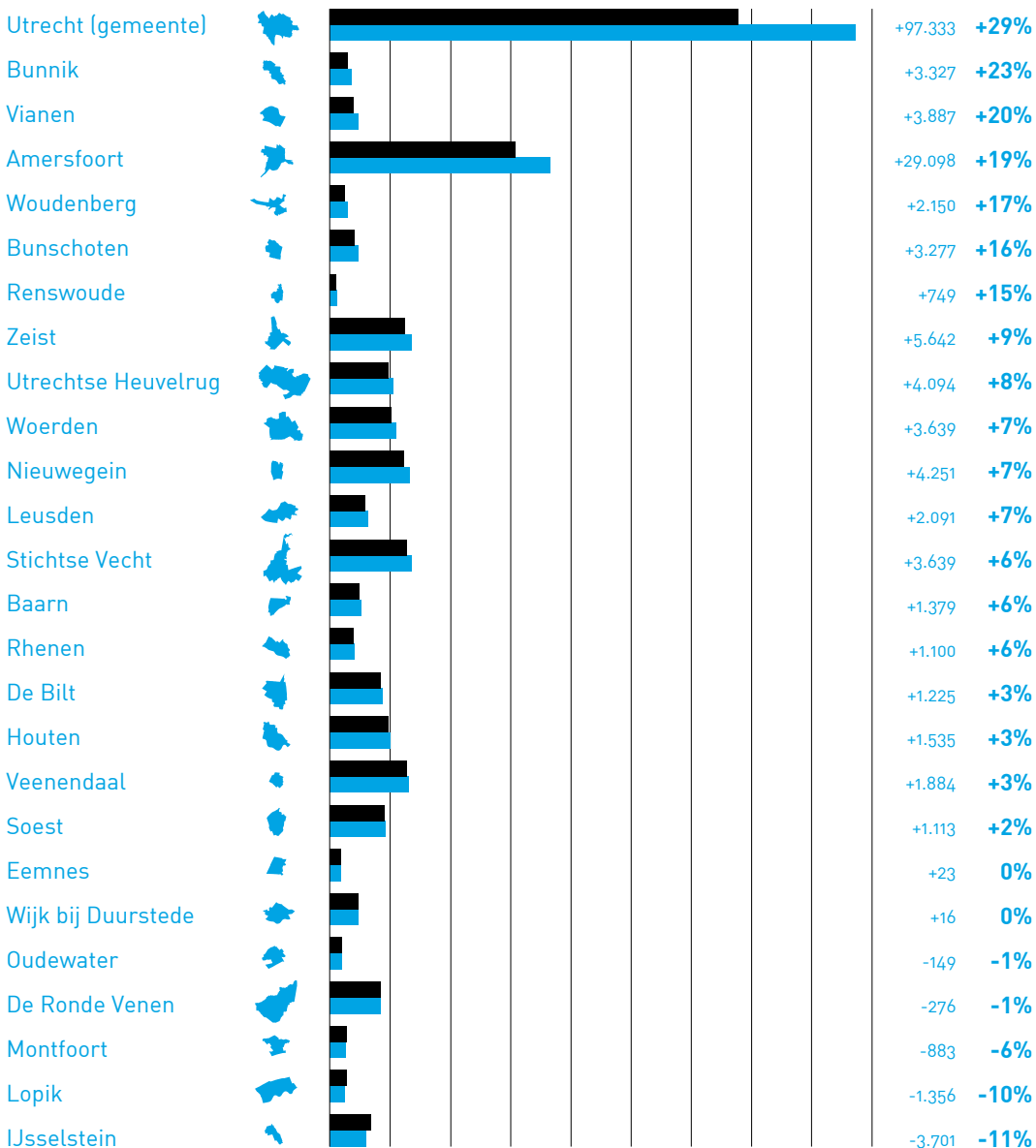
+7%

Merendeel Utrechtse gemeente groeit tot 2040

Niet alle gemeenten maken dezelfde ontwikkeling door wat bevolkingsgroei betreft. Binnen de provincie Utrecht groeit naar verwachting de gemeente Utrecht relatief het sterkst tot 2040, gevolgd door de gemeenten Bunnik, Vianen en Amersfoort. Krimp doet zich naar verwachting voor bij de gemeenten IJsselstein, Lopik, Montfoort, De Ronde Venen en Oudewater.

VERWACHTE BEVOLKINGSONTWIKKELING GEMEENTEN IN PROVINCIE UTRECHT 2016 – 2040 Bron: CBS

■ bevolking 2016
■ prognose 2040





Meer éénpersoonshuishoudens in 2040

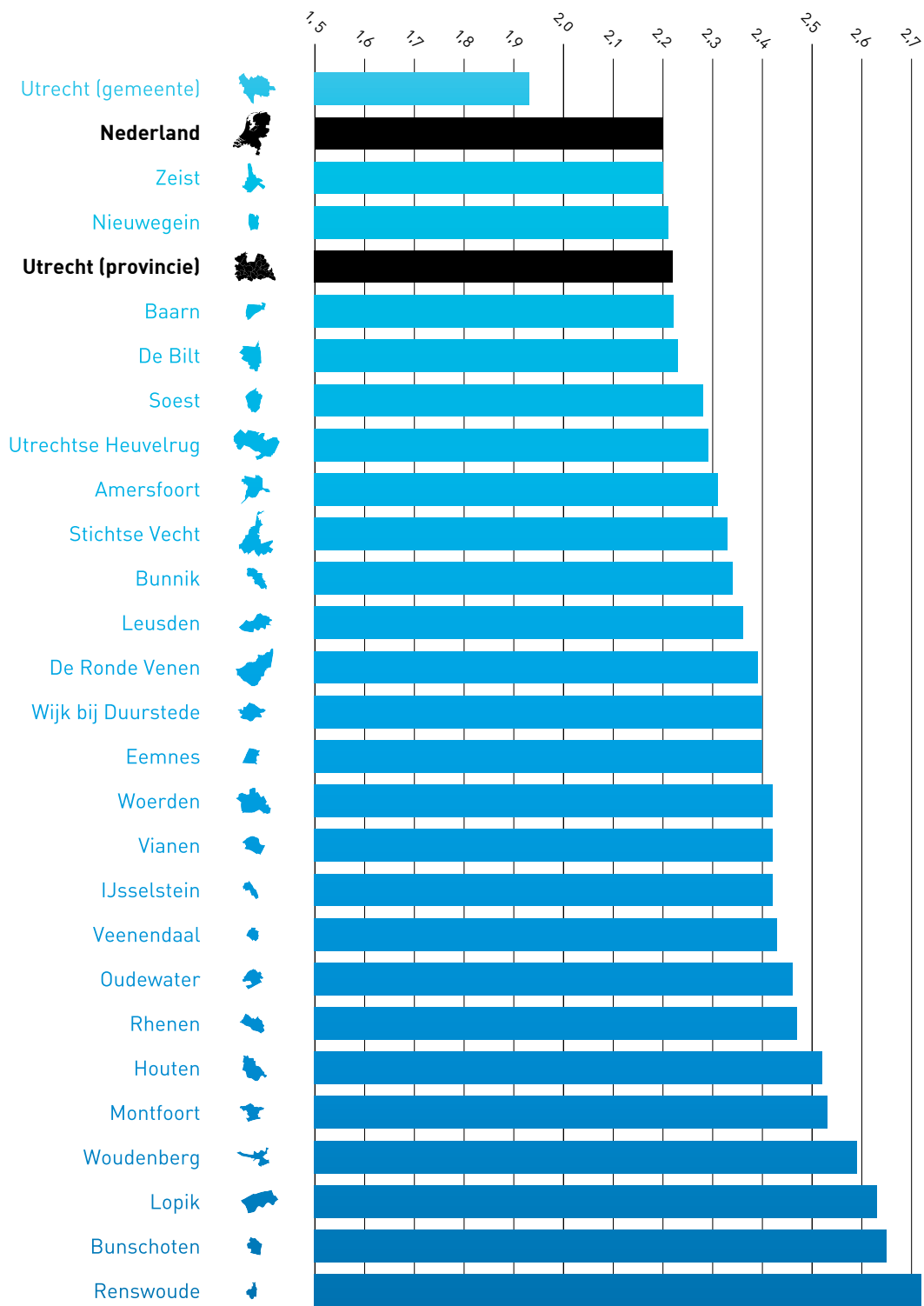
Niet alleen het aantal inwoners, maar ook het aantal huishoudens zal naar verwachting voor heel Nederland gaan stijgen; van 7,7 miljoen in 2015 naar 8,5 miljoen in 2040.² In de provincie Utrecht neemt naar verwachting het aantal huishoudens toe met een kleine 100.000 tot 672.300 in 2040. In die periode zal ook de omvang van de huishoudens veranderen. Bestond in het midden van de jaren negentig van de vorige eeuw een gemiddeld huishouden nog uit 2,35 personen, dit zal naar verwachting gaan dalen naar 2,09 in 2040. Het CBS gaat er van uit dat vooral het aantal mensen dat alleen woont, blijft toenemen als gevolg van enerzijds de voortgaande individualisering en anderzijds vergrijzing.

Afname verschillen huishoudensgrootte in grote en kleine gemeenten

Op dit moment ligt de gemiddelde huishoudensgrootte in de kleine gemeenten beduidend hoger dan in de vier grote steden. Voor de provincie Utrecht geldt bijvoorbeeld dat de gemiddelde huishoudensgrootte in de stad Utrecht in 2016 op 1,93 ligt (het laagst) en voor Renswoude op 2,72 (het hoogst). In de prognose wordt verwacht dat de gemiddelde huishoudensgrootte in de grote steden in de toekomst wat stijgt, terwijl het in de kleinere gemeenten fors daalt. Het CBS verwacht dat de vergrijzing in de kleinere gemeenten sterker zal zijn dan in de grote steden, waardoor relatief meer ouderen alleen komen te staan door het overlijden van hun partner. Bovendien trekken volgens het CBS meer jongvolwassenen naar de grote steden en stichten daar, in plaats van in de middelgrote en kleinere gemeenten, een gezin. Dit alles leidt tot een sterkere daling van de huishoudensgrootte en een stijging van het aandeel eenpersoonshuishoudens in kleinere gemeenten. Netto zal door al deze ontwikkelingen het gat in de huishoudensomvang tussen kleinere en grote gemeenten vrijwel gedicht worden.

GEMIDDELD AANTAL PERSONEN PER HUISHOUDEN 2016

Bron: CBS



Groene druk op provincie Utrecht hoger dan landelijk gemiddeld

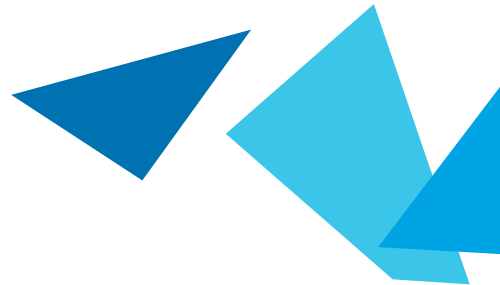
De groene druk in een gebied is de verhouding van het aantal 0-14 jarigen ten opzichte van de potentiële arbeidspopulatie van dat gebied: het aantal 15-64 jarigen. Gemiddeld voor Nederland is de groene druk 25,2, voor de provincie Utrecht is die hoger, namelijk 27,1. Voor de provincie als geheel geldt dat er bovengemiddeld veel jonge kinderen zijn waarvoor gezorgd moet worden. Voor de gemeenten Utrecht (24) en Nieuwegein (24,4) geldt dat de groene druk relatief laag is. Voor de gemeenten Woudenberg (33,3) en Renswoude (35,8) is deze relatief hoog.

Toekomstige fluctuaties in aantallen basisschoolkinderen

Niet alle leeftijdsgroepen groeien even sterk als we de periode tot 2040 bekijken. Het vooruitzicht is dat er ten aanzien van het aantal 4-12 jarigen (basisschoolkinderen) relatief sterke fluctuaties te verwachten zijn. Tussen 2010 en 2015 is volgens het CBS het aantal basisschoolkinderen sterk gedaald, van 1,6 miljoen naar 1,5 miljoen. De verwachting is dat deze daling nog zo'n tien jaar zal doorzetten. Hierna wordt echter weer een groei verwacht. In 2025 zijn er naar verwachting ruim 1,4 miljoen kinderen in de basisschoolleeftijd, een daling van ongeveer 5% ten opzichte van 2015. Door de toename die daarop volgt, ligt het aantal basisschoolleerlingen tegen 2030 weer op het niveau van 2015 en stijgt daarna verder door. Overigens geldt dat er hierbij wel verschillen spelen tussen stad en platteland. In de vier grote steden zal er tot 2030 sprake zijn van groei, bij de gemeenten tot 100.000 inwoners zal er tot 2030 sprake zijn van krimp. Voor de provincie Utrecht geldt in 2016 dat de gemeenten Nieuwegein (5,3%), Utrechtse Heuvelrug (5,3%) en Wijk bij Duurstede (5,4%) en De Ronde Venen (5,4%) relatief het minst aantal 5-10 jarigen hebben. De gemeenten Houten (7,2%), Renswoude (6,9%) en Bunschoten (6,8%) het meest.

Jongeren wonen langer thuis

Sinds 2009 is de leeftijd waarop jongeren het huis uitgaan gestegen. Deze stijging leek volgens het CBS in eerste instantie samen te hangen met de economische crisis, maar nu de economie weer aantrekt blijft een daling uit. Het CBS gaat nu bij haar prognoses uit van een structurele stijging van de leeftijd waarop jongeren het huis uit gaan. Er is hierbij sprake van duidelijke regionale contrasten. In Noord Nederland, Flevoland en Zeeland verlaten kinderen eerder het ouderlijk huis dan in de rest van de Nederland. CBS verklaart dit uit het feit dat het in deze gebieden voor jongeren moeilijker is om (op korte afstand) hoger onderwijs te volgen of een baan te vinden. Deze redenering volgend, kunnen we aannemen dat het voor jongeren in de provincie Utrecht relatief makkelijker is om langer thuis te wonen; het aandeel hogeschole en (nabijgelegen) universiteiten is in de provincie vrij hoog. Overigens doen zich op het gebied van samenwonen nauwelijks regionale verschillen voor.



De provincie Utrecht ..

- .. heeft relatief veel 0-10 jarigen.
- .. heeft relatief weinig 50-plussers.
- .. heeft relatief weinig eenoudergezinnen.
- .. heeft een gemiddeld aantal autochtone inwoners.
- .. heeft een bovengemiddeld aandeel hoogopgeleiden.

Grijze druk op provincie Utrecht lager dan landelijk gemiddeld

De grijze druk in een gebied is de verhouding van het aantal 65-plussers ten opzichte van de potentiële arbeidspopulatie van dat gebied: aantal 15-64 jarigen. Gemiddeld voor Nederland is de grijze druk 27,8, voor de provincie Utrecht is die lager, namelijk 24. Binnen de provincie is de grijze druk het laagst voor de gemeenten Utrecht (14), Houten (18,8) en Amersfoort (20,7). Het hoogst is de grijze druk in de gemeenten Baarn (36,1), Utrechtse Heuvelrug (39) en De Bilt (39,4).

Méér ouderen in de toekomst en variatie in hun leefstijlen

Er zullen in de toekomst méér ouderen komen, zo voorspelt het CBS, en deze vergrijzing zal vooral in kleinere gemeenten plaatsvinden. Naar verwachting zal in 2030 rond de 25% van de inwoners van een kleinere gemeente 65 jaar of ouder zijn, tegenover 15% in de grote steden. De ouderen vormen daarbij niet een homogene groep met dezelfde (leefstijl) wensen en verwachtingen. Het Sociaal Cultureel Planbureau³ stelt dat niet alleen wat betreft materiële bezittingen, maar ook wat betreft gezondheid en fysieke en cognitieve prestaties er grote verschillen zullen zijn

wat betreft gender, etnische achtergrond en sociale klasse van de groep 75-plussers. Ook stelt zij dat de groep migranten in de ouderenzorg de komende jaren zowel absoluut als relatief toeneemt. Het aantal niet-westerse migranten boven de 65 jaar groeit naar verwachting van 78.000 personen in 2011 naar 520.000 in 2050. De voorspelling is dat hierdoor ook de zorgvraag zal veranderen; bij de zorg voor migrantenouderen zullen zich culturele verschillen openbaren in hulpvraag en –aanbod.

2

Bouwen voor de toekomst

Maatschappelijke opgaven

- Door groei én verschuivingen in samenstelling van huishoudens in de provincie, zullen in de toekomst meer en andere typen woningen nodig zijn. Gezien de huidige woningvoorraad zijn vooral kleinere woningtypen voor jongvolwassenen en (zorgbehoevende) ouderen gewenst.
- Winkel- en kantorenleegstand vraagt in toenemende mate om 'transformatie'-initiatieven. Mogelijk kan de woonfunctie in de stadscentra hierdoor een extra impuls krijgen.
- De omslag naar duurzame energie is één van de grootste opgaven voor de gebouwde omgeving. Welke materiële en immateriële maatregelen kunnen bijdragen aan het bevorderen van duurzaam wonen?



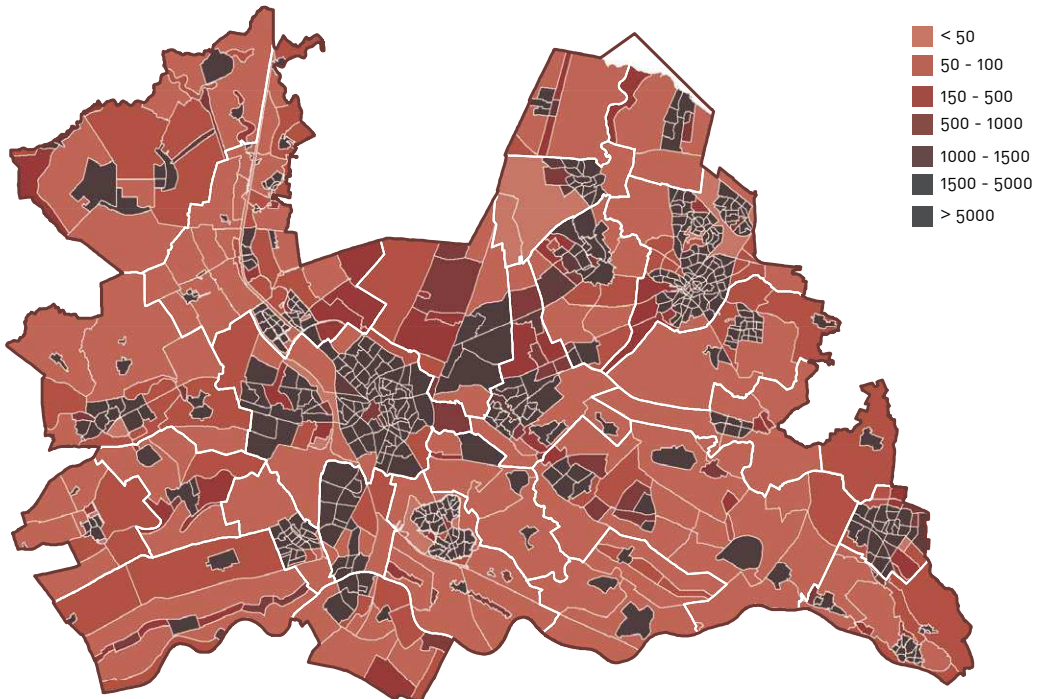
De provincie Utrecht is een groeiende regio. Door de centrale ligging zijn de Randstad, natuurgebieden en goede verbindingen met de rest van Nederland, altijd binnen handbereik. Het aantal mensen dat zich in deze regio vestigt, is groter dan het aantal inwoners dat vertrekt. In 2016 woonden er in de hele provincie ongeveer 1,3 miljoen mensen. Volgens de prognoses komen er tot 2040 nog ongeveer 160.000 inwoners bij. De groei zet door, maar kan de woningmarkt in de provincie deze groei wel aan? En hoe zorgen we naast voldoende en passende woningen ook voor woningaanbod dat van goede kwaliteit is en bijdraagt aan de omslag naar duurzame energie (energietransitie)?

Bouwen voor de toekomst

Trek naar de stad zet door

Zoals we bij het thema bevolking al aangaven, is de provincie Utrecht qua oppervlakte de kleinste provincie van Nederland, maar qua bevolkingsomvang een van de snelst uitbreidende provincies. Net als in de rest van Nederland is er in de provincie Utrecht een zeer duidelijke trek naar de stad. Van de verwachte 160.000 nieuwe inwoners in 2040 komen bijna 8 op de 10 mensen in de steden Utrecht en Amersfoort te wonen. Met de aanstaande afronding van grote nieuwbouwwijken als Leidsche Rijn in Utrecht en Vathorst in Amersfoort komt aan de ruimtelijke uitbreiding van steden echter voorlopig een einde. Om nieuwe inwoners van geschikte woningen te voorzien wordt er steeds meer gekeken naar manieren om in het bestaande bebouwde gebied nieuwbouw te realiseren.

AANTAL INWONERS PER BUURT PER KM² (2016)



Aandeel huurwoningen verschilt per gemeente

In de provincie staan in 2015 in totaal 548.114 woningen. Van deze woningen is een kleine 57% een koopwoning, een kleine 28% een sociale huurwoning en 15% een particuliere huurwoning. In gemeenten met een relatief kleiner inwonersaantal is het aandeel koopwoningen in sommige gevallen boven de 70%, terwijl dit aandeel in de gemeente Utrecht op 45,4% ligt. Met 33,8% heeft Veenendaal het hoogste aandeel sociale huurwoningen, gevolgd door Zeist en Vianen. In Bunnik en Montfoort ligt dit aandeel rond de 15%.

Andere huishoudens vragen andere woningen

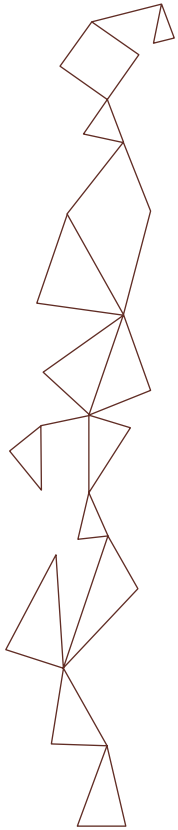
In de afgelopen decennia is de diversiteit aan huishoudensvormen toegenomen waardoor ook andere woningtypen nodig zijn dan we vroeger gewend waren. De gemiddelde leeftijd van een woning in de provincie Utrecht is 44 jaar. In 2016 heeft twee op de drie woningen in Utrecht een bouwjaar van voor 1985. In 1985 was het aandeel eenpersoonshuishoudens in Nederland 28%. Het totale aantal huishoudens is in de afgelopen 44 jaar sterk gestegen,

waarbij het aandeel eenpersoonshuishoudens is gestegen naar 38%. Uitgesplitst naar de afzonderlijke gemeenten zien we dat Utrecht het grootste aandeel eenpersoonshuishoudens heeft; hier is meer dan de helft van alle huishoudens een eenpersoonshuishouden. Ook de gemeente Zeist heeft een groot aandeel eenpersoonshuishoudens (41%). In Renswoude en Bunschoten is minder dan 25% van de huishoudens een eenpersoonshuishouden.⁴

WONINGVOORRAAD NAAR WONINGTYPE PROVINCIE UTRECHT

Bron: Woningmarktmonitor, Provincie Utrecht, 2015





Streven naar meer wonen met eigen energie

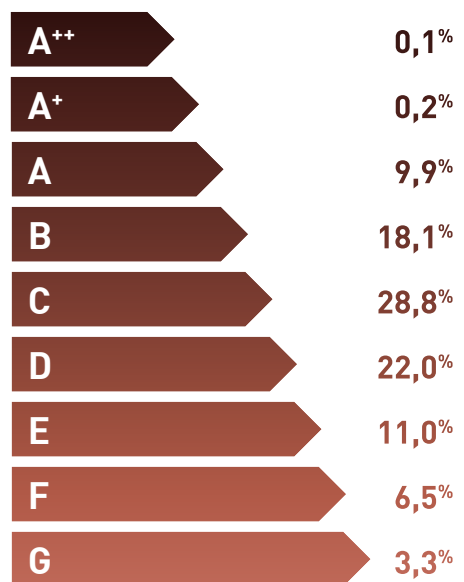
De energietransitie is in volle gang. Door klimaatverandering en het toenemend aantal vraagtekens bij de productie van aardgas, komt er meer aandacht voor de aanleg van huizen en wijken zonder gasleidingen. In steeds meer huishoudens wordt eigen energie opgewekt of worden energiebesparende maatregelen toegepast. In de provincie Utrecht is het de ambitie om voor het jaar 2020 50.000 nul-op-de-meter (NOM) woningen te hebben gerealiseerd.⁵ Een NOM-woning wekt op een duurzame wijze evenveel energie op als het zelf verbruikt. Dit wordt gedaan door bijvoorbeeld gebruik te maken van zonnepanelen, alternatieven voor aardgas en verwarming door middel van warmtepompen. In 2015 hebben vier op de honderd adressen geregistreerde zonnepanelen. In 2010 was de gemiddeld opgewekte zonnestroom per inwoner in de provincie Utrecht 11 MJ. In 2015 is dit volume met 162 MJ een tienvoud van het volume in 2011. Ondanks deze groei blijft de provincie ver achter op provincies als Flevoland, Overijssel en Gelderland, waar het gemiddelde ruim boven de 400 MJ zonnestroom per inwoner ligt. De gemeente Nieuwegein, Zeist en Utrecht wekken rondom de 100 MJ zonnestroom per inwoner op en lopen hiermee binnen de provincie achter op koploper Eemnes, in 2015 is daar 376 MJ zonnestroom per inwoner opgewekt.

Eén op drie woningen heeft definitief energielabel

Begin 2015 hebben alle woningeigenaren een voorlopig energielabel gekregen van de overheid. Een steeds groter deel van deze voorlopige energielabels is definitief geworden. Het hebben van een beter energielabel loont voor veel huishoudens. Naarmate huizen beter geïsoleerd zijn en energiezuiniger worden, levert dit lagere energierekeningen en een vermindering van bijvoorbeeld CO₂-uitstoot op. Op dit moment hebben ruim een op de drie huizen een geregistreerd energielabel in de provincie Utrecht. Net iets meer dan een kwart van alle huizen met een geregistreerd energielabel (28,3%) heeft in 2015 een energielabel tussen B en A++. De grootste groep huizen heeft een energielabel C of D, in totaal ongeveer 51%.

DEFINITIEVE ENERGIELABELS 2015 PROVINCIE UTRECHT

Bron: Klimaatmonitor



Oudbouw krijgt vaker nieuwe bestemming

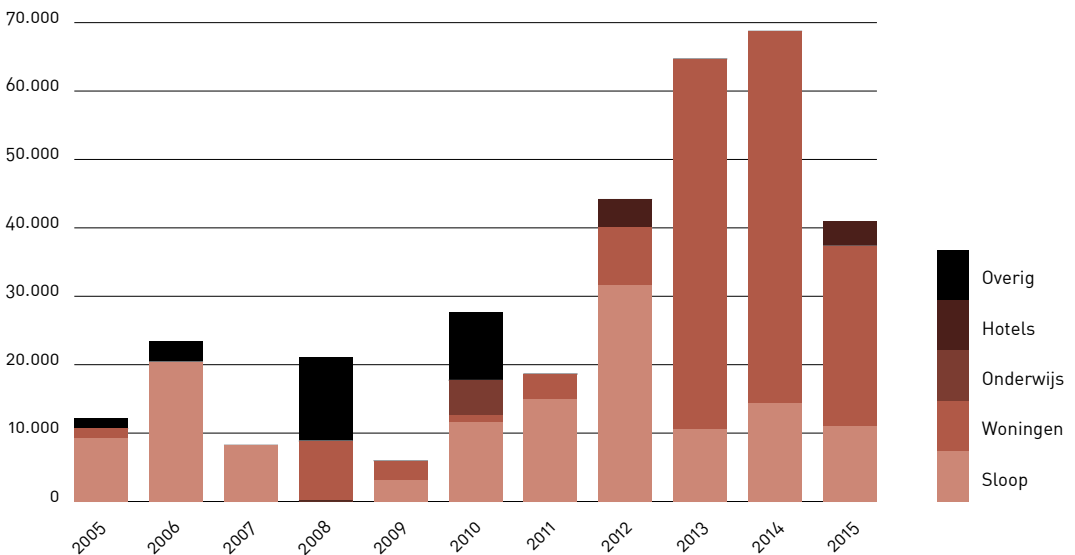
Tot 2011 was het transformeren van leegstaande kantoor- of winkelpanden tot woningen in de provincie Utrecht nog niet of nauwelijks aan de orde. Het was gebruikelijker om te slopen of te zoeken naar een andersoortige bestemming. Vanaf 2011 is een kentering zichtbaar en worden leegstaande panden vaker omgevormd tot woningen (transformatie). Waar het totale oppervlakte van transformatie van kantooroppervlakte naar woningen in de provincie Utrecht in 2011 nog 3.130 m² was steeg dit in 2013 tot 48.035 m². In 2015 was dit volume 22.160 m², nog altijd ongeveer zeven keer zoveel vierkante meter als in 2011.

Relatief beperkte winkelleegstand in provincie Utrecht

Het aankoopgedrag van consumenten verandert. Steeds vaker kopen mensen goederen via het internet. De oriëntatie van consumenten op internet is bijna verdubbeld ten opzichte van 2011.⁶ Deze oriëntatie is een belangrijke oorzaak voor wijzigingen in het koopgedrag en in het winkellandschap. Het gebruik van winkelgebieden loopt terug, wat op veel plaatsen leidt tot leegstand. De winkelleegstand is in de provincie Utrecht in vergelijking met andere provincies relatief laag. In 2016 staat iets meer dan 6% van de totale winkelvloeroppervlakte in de provincie leeg, waar dit landelijk 10% is. De mate van leegstand varieert tussen de diverse gemeenten van de provincie met percentages rondom de 1% in IJsselstein, Eemnes en Bunnik, tot percentages boven de 10% in gemeenten als De Bilt en Veenendaal. In Zeist is de leegstand met 18,6% relatief het hoogst. Overigens zorgt de leegstand van winkelpanden ook voor kansen om woningen in het centrum van de steden te realiseren; grote winkelketens die verdwijnen uit het straatbeeld laten ook grote panden achter met diverse woonbestemmingsmogelijkheden.

TRANSFORMATIES VAN KANTOOROPPERVLAK IN PROVINCIE UTRECHT IN M², 2005-2015

Bron: BAK; kantorenbestand



3

Mobiliteit in de provincie

Maatschappelijke opgaven

- Door bevolkingsgroei en economische bloei neemt de mobiliteit in de provincie toe. Hoe zorgen we dat ook de economische kerngebieden en toplocaties als het Utrecht Science Park, goed ontsloten blijven?
- Welke (innovatieve) oplossingen dragen bij aan een betere bereikbaarheid en verkeersveiligheid en aan duurzame en schone mobiliteit?
- Door de toename van de mobiliteit komt ook het leefklimaat onder druk te staan. Hoe zorgen we voor een goed evenwicht in het ruimtebeslag voor mobiliteit en de leefomgevingskwaliteiten?



De bereikbaarheid en de daarbij behorende infrastructuur speelt in onze samenleving een steeds crucialere rol. Dit geldt niet alleen voor het economisch functioneren van de samenleving. Mensen besteden gemiddeld circa 60 à 70 minuten reistijd aan hun dagelijkse verplaatsingen ten behoeve van school, werk, sport en dergelijke en willen graag dat economische centra en maatschappelijke voorzieningen goed bereikbaar zijn. Al die mobiliteit heeft ook een keerzijde. Er zijn naast positieve ook nadelige effecten op de gezondheid en op de aantrekkelijkheid en de kwaliteit van de leefomgeving. Teveel mobiliteit zet de bereikbaarheid van onder andere de economische centra onder druk.

Mobiliteit in de provincie

Toenemende druk op mobiliteit in de Utrechtse regio

Door de groei van de bevolking en de economie is er ook mobiliteitsgroei. Uit onderzoek blijkt dat in de ochtend- en avondspits samen bijna 6.000 van de in totaal 138.000 ritten meer dan 50% vertraging heeft.⁷ In de economische kerngebieden ligt dit cijfer nog hoger. De algehele filedruk in Nederland neemt toe; in 2015 met 20% en in 2016 met 12%, in de regio Utrecht in 2015 zelfs met 35%.⁸ Volgens de Verkeersinformatiedienst was er in Nederland in 2016 11,3% meer file dan in 2015.

VERWACHTE MOBILITEITSGROEI NEDERLAND EN RANDSTAD* TOT 2050

Bron: Welvaart en Leefomgeving (WLO), 2015

		Laag Scenario 2050	Hoog Scenario 2050	
Autopark		↑ 110	134	↑
Reizigerskilometers	Nederland	↑ 114	138	↑
	Randstad	↑ 118	145	↑
Reizigerskm's als autobestuurder	Nederland	↑ 123	158	↑
	Randstad	↑ 127	165	↑
Reizigerskm's per trein	Nederland	↑ 120	142	↑
	Randstad	↑ 125	149	↑
Reizigerskm's lopend / fietsend	Nederland	↓ 99	117	↑
	Randstad	↑ 105	129	↑
Reizigerskm's per bus/tram/metro	Nederland	↓ 99	120	↑
	Randstad	↑ 103	127	↑
Voertuigkilometers hoofdwegenet	Nederland	↑ 122	150	↑
	Randstad	↑ 126	157	↑
Voertuigverliesuren hoofdwegenet	Nederland	↓ 91	186	↑
	Randstad	↓ 85	196	↑

* Onder Randstad wordt hier begrepen: Noord Holland, Zuid Holland, Utrecht en Flevoland.
Cijfers zijn geïndexeerd naar het jaar 2010. [2010=100]

In Nederland is in 2016 ten opzichte van 2015 ..

.. Het aantal afgelegde voertuigkilometers per jaar met 3.1% toegenomen tot 69.9 miljard kilometer

.. De jaarfilezwaarte met 13.1% gestegen naar 11,6 miljoen kilometer minuten

.. het aantal uren dat alle weggebruikers gezamenlijk extra hebben moeten reizen, gestegen met 10.6%

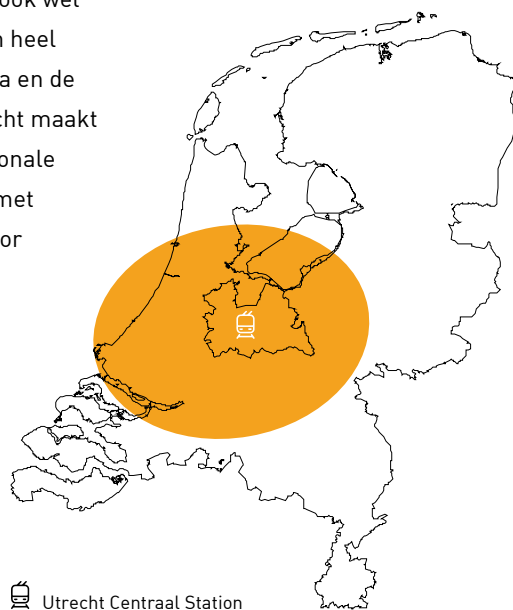
Bron: RWS, januari 2017

Provincie Utrecht als draaischijf van landelijke mobiliteit

De provincie Utrecht heeft een unieke positie omdat het centraal in het netwerk ligt van de kennisregio's Amsterdam, Utrecht, Delft/Rotterdam, Wageningen en Eindhoven. Het wegennetwerk in de provincie kent een hoge dichtheid en het aanbod van treindiensten is hoog. Utrecht wordt ook wel de draaischijf genoemd van het verkeer en vervoer in heel Nederland. Ook de (logistische) verbinding met Europa en de rest van de wereld kan goed genoemd worden; Utrecht maakt deel uit van een netwerk van hoogwaardige internationale verbindingen van wegen, spoorwegen en luchtvaart met de mainport Schiphol op een half uur reisafstand. Voor zowel burgers als bedrijven en organisaties is het belangrijk om Utrecht goed bereikbaar te houden voor lokaal, regionaal en (inter)nationaal verkeer.

VANAF UTRECHT CENTRAAL ZIJN
ER 7,3 MILJOEN INWONERS EN
ARBEIDSPLAATSEN TE BEREIKEN
IN 45 MINUTEN

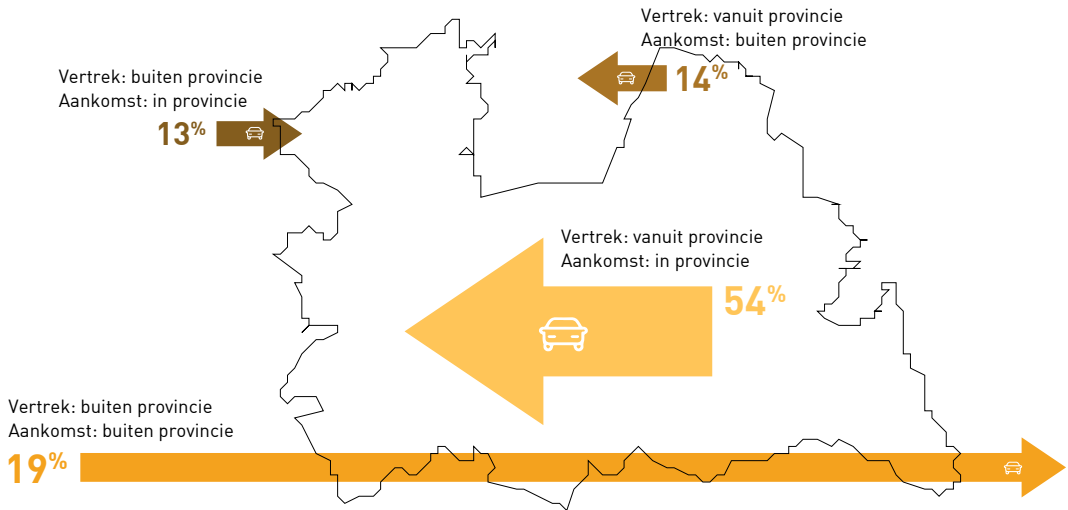
Bron: Toekomstbeeld OV Midden Nederland



 Utrecht Centraal Station

PENDELSTROMEN (AUTO) OP GEMIDDELDE WERKDAG 2016

Bron: Verkeersmodel provincie Utrecht



Pendelstromen

De Utrechtse weginfrastructuur heeft zowel een belangrijke regionale als nationale functie omdat zij fungeert als poort naar de Randstad vanuit grote delen van Nederland. Elke dag reizen veel mensen van, naar en door de provincie. Er komen relatief meer reizigers met een hoger besteedbaar inkomen naar de provincie Utrecht. Reizigers met hogere inkomens leggen gemiddeld ook een langere afstand af om in Utrecht op de plaats van bestemming te komen.⁹

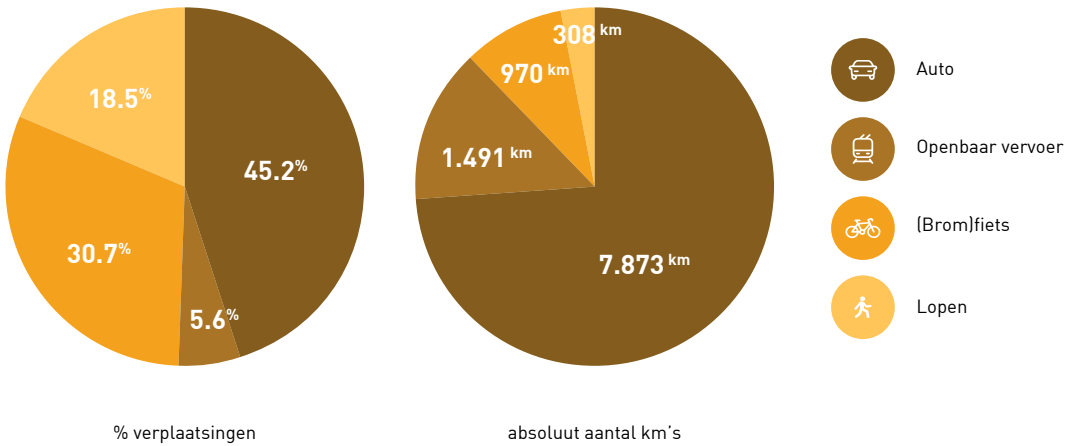
BESTEEDBAAR INKOMEN PER HUISHOUDEN EN RITTEN NAAR DE PROVINCIE UTRECHT

Bron: OVIN, 2015

	Aandeel ritten naar provincie	Gemiddelde rittengte
● Tot 10.000 euro	4%	8.6 km
●● 10.000 tot 20.0000 euro	8%	7.6 km
●●● 20.000 tot 30.0000 euro	15%	9.3 km
●●●● 30.000 tot 40.0000 euro	17%	10.1 km
●●●●● 40.000 tot 50.0000 euro	18%	10.1 km
●●●●●● 50.000. euro of meer	38%	11.5 km
Onbekend	1%	7.9 km

MODAL SPLIT PROVINCIE UTRECHT 2015

Bron: CBS



Optimalisering van het Daily Urban System

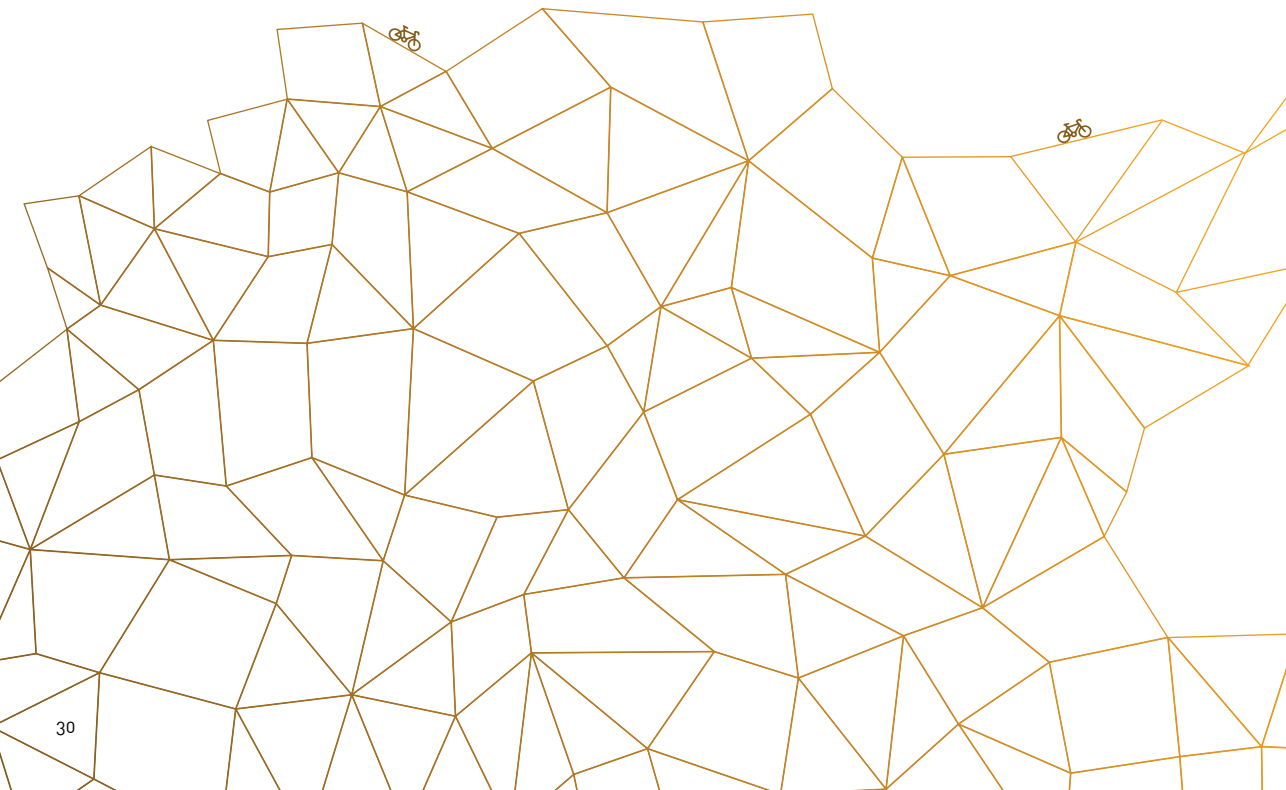
Het Daily Urban System is het regionaal stedelijk gebied waarbinnen de dagelijkse activiteiten en verplaatsingen zich afspelen. Binnen dit Daily Urban System wordt gekeken naar woon-, werk- en voorzieningenfuncties van een gebied, het aantal verplaatsingen, af te leggen kilometers en vervoerwijzen en de mate van doorstroming of congestie. Een goed multimodaal regionaal netwerk is van wezenlijk belang voor een maximaal functionerend Daily Urban System en daarmee ook voor het economisch functioneren. Door de groei van bevolking en economie is sprake van mobiliteitsgroei van alle modaliteiten.

Zowel voorzieningen voor openbaar vervoer als voor fiets en auto lopen echter tegen capaciteitsgrenzen aan en daardoor dreigt het gehele mobiliteitsnetwerk dicht te slibben. Om dit te voorkomen is het van belang alle vervoersmodaliteiten zo goed mogelijk op elkaar af te stemmen, zodat er maximale doorstromingskansen voor iedereen ontstaan. De meeste verplaatsingen vinden plaats op dit schaalniveau omdat de meeste inwoners het liefst binnen drie kwartier van hun werk of school willen wonen.

Mobiliteit binnen de stad vraagt toenemende afstemming

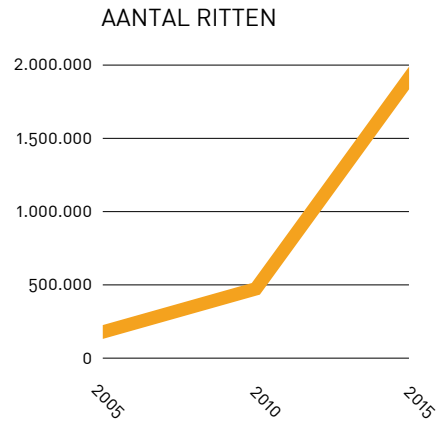
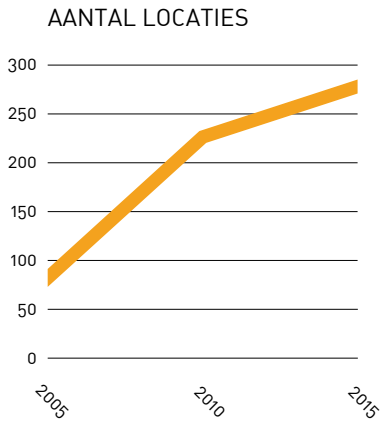
Niet alleen de mobiliteit in de stedelijke regio's vraagt in toenemende mate om sturing en afstemming waar het de diverse modaliteiten betreft, dit geldt ook voor alle mobiliteit binnen de stadsgrenzen. Het binnenstedelijk deel van een deur-tot-deur reis is kwetsbaar omdat in het stedelijk gebied alles samenkomt; fietsverkeer, OV, autoverkeer, vrachtverkeer met laden en lossen, parkeren voor auto en fiets en voetgangers. De toenemende drukte heeft consequenties voor de verkeersveiligheid, de betrouwbaarheid van reistijden (van onder andere openbaar vervoer) en de kwaliteit van de openbare ruimte. Het voor- en natransport (first & last mile) is in toenemende mate de

zwakste schakel van de deur-tot-deur reis. Aandachtspunten van professionals die zich met deze problematiek bezighouden zijn onder andere het verkennen van (effecten van) innovatieve oplossingen zoals zelfrijdende systemen, het aantrekkelijker maken van de omgeving en de beleving rondom het reizen. Wat dit laatste betreft wordt ook aandacht gegeven aan het veraangename en verkorten van overstaptijd rondom het OV. Het voor- en natransport en vooral het wachten en overstappen bij het openbaar vervoer wordt door reizigers negatiever gewaardeerd dan bijvoorbeeld de reistijd in de trein zelf.¹⁰



GEBRUIK OV FIETS IN NEDERLAND 2005-2015

Bron: Wikipedia / jaarverslag OV Fiets; jaarverslag NS



Fietsveiligheid en fietsparkeren

(Elektrisch) fietsen kan voor afstanden tot pakweg 15 kilometer een goed alternatief zijn voor de auto en het openbaar vervoer. Het is daarom belangrijk dat werklocaties, middelbare scholen en knooppunten goed per fiets bereikbaar zijn. De groei van het aantal fietsers betekent echter ook iets voor veiligheid en comfort. Drukke op fietspaden in met name de stad en grotere snelheidsverschillen als gevolg van toenemend gebruik van elektrische fietsen, kunnen leiden tot een toename van onveilige situaties en fietsers die elkaar 'in de weg zitten'. Registraties van ongevallen waarbij fietsers betrokken zijn vertonen de laatste jaren een stijgende lijn. Om het fietsgebruik verder te faciliteren zijn veiligheidsbevorderende voorzieningen nodig om zo te komen tot een regionaal fietsnetwerk dat voldoet aan de kwaliteitseisen van veilig, comfortabel en snel. Door de groei van het fietsgebruik vraagt ook het fietsparkeren bij OV-knooppunten (stations en bushaltes) om meer aandacht.

Mobiliteitskansen voor schoner milieu

Verkeer heeft een grote invloed op de inrichting van de gebouwde omgeving. Niet alleen door het ruimtebeslag, maar ook via luchtvervuiling, geluidhinder en maatregelen die nodig zijn om de impact op inwoners te beperken.

- **Zero Emissie Wagenpark OV provincie Utrecht**

Door de Provincie Utrecht wordt bij de aanbesteding en het beheer van de OV-concessies stapsgewijs toegewerkt naar een zero-emissie wagenpark. In 2010 was Utrecht de eerste Nederlandse regio met een elektrische bus. Er rijden op dit moment 3 elektrische Zero Emissie bussen in de gemeente Utrecht. Sinds mei 2016 rijdt de gehele U-OV-vloot op GTL-brandstof (vloeibaar gemaakt aardgas). De tram tussen Utrecht, Nieuwegein en IJsselstein rijdt op groene stroom. Ook de Uithoflijn tussen Utrecht Centraal en De Uithof zal op groene stroom gaan rijden. Bij de uitvoering van de nieuwe concessie streekvervoer en stadsdienst Amersfoort 2016-2023 zullen enkele elektrische bussen ingezet worden.

- **Elektrisch autorijden**

Sinds 2013 is het aantal elektrische auto's in Nederland sterk gestegen. In de provincie Utrecht is het aantal zelfs in vier jaar tijd verveertenvoudigd. In 2016 heeft in de provincie Utrecht 1 op 86 inwoners een elektrische auto, in heel Nederland is dat 1 op 193. Het aantal laadpunten voor elektrische auto's is sinds 2013 meer dan vervijfvoudigd. Er zijn in 2016 172 laadpunten per 100.000 inwoners.

- **Elektrisch fietsen**

De elektrische fiets is met een fikse opmars bezig. 16% van de Nederlanders bezit in 2015 een elektrische fiets en de verkoop van e-bikes neemt nog altijd toe. In 2015 werden 276.000 nieuwe e-bikes verkocht, dit was 28% van het aantal verkochte fietsen. In 2013 was dat 19%. In 2013 werd 12% van het totale aantal fietskilometers in Nederland met een elektrische fiets afgelegd.¹¹ De elektrische fiets heeft potentieel invloed op de keuze van vervoer en reisafstanden en maakt fietsen toegankelijk voor een grotere groep mensen. Onderzocht is dat in Utrecht door de elektrische fiets een verdubbeling van fietsgebruik haalbaar is voor de doelgroep die op reguliere basis 7,5-15 kilometer aflegt van thuislocatie naar bestemmingslocatie. Het aandeel van de elektrische fiets ligt voor deze afstand op 8%.¹²

Inspiratievoorbeeld: Smart Solar Charging

De regio Utrecht wil 1000 Smart Solar Charging-laadpunten realiseren. Dit zijn slimme laadpalen voor alle elektrische auto's die zowel uit zon opgewekte elektriciteit kunnen laden als opslaan voor later gebruik, ook in huis. Ook is het doel van de initiatiefnemers en de 15 gemeenten (Bunnik, De Bilt, Houten, IJsselstein, Lopik, Montfoort, Nieuwegein, Oudewater, Stichtse Vecht, Utrecht, Utrechtse Heuvelrug, Vianen, Wijk bij Duurstede, Woerden en Zeist) om eveneens 1000 elektrische deelauto's en 10.000 gekoppelde zonnepanelen te realiseren.

Mobiliteitsmanagement

Mobiliteitsmanagement is gericht op het stimuleren van gedragsverandering wat betreft autogebruik en spitsmijden. Verschuiving van een deel van de mobiliteit naar een ander tijdstip van de dag draagt bij aan vermindering van de belasting in de spits en daarmee aan het vergroten van de bereikbaarheid. Verschuiving in het gebruik van de auto naar fiets draagt bovendien bij aan een verbetering van de luchtkwaliteit en gezondheid.

Goedopweg is een voorbeeld van een gedragsveranderingsprogramma dat de nadruk legt op maatregelen die de reiziger in staat stellen op een slimme manier snel op de plek van bestemming te komen. Een prognose die is opgesteld door Goedopweg geeft aan dat aan het einde van het eerste kwartaal 2018 er 10.400 spitsmijdingen per dag worden gerealiseerd.

4

Economische kracht en innovatie

Maatschappelijke opgaven

- Utrecht is economisch gezien een sterke provincie. De belangrijkste opgave is om deze positie te handhaven en waar mogelijk te versterken.
- Aandachtspunten voor de regionale economie zijn de kentering in de toename van het aantal snelgroeiende vestigingen en de innovatiekracht die onder het Europees innovatieregio-gemiddelde ligt.
- Arbeidsmarkt en beroepsopleidingen sluiten in de provincie niet maximaal op elkaar aan. Hoe kan samenspel tussen onderwijs en bedrijfsleven in de regio optimaal versterkt worden?



De provincie Utrecht is een economisch sterke regio. De beroepsbevolking is hoog opgeleid, de werkloosheid relatief laag en veel mensen zijn werkzaam in de kenniseconomie. Binnen Europa hoort de provincie Utrecht, net als Noord-Holland en Noord-Brabant, bij de innovatieleiders.¹³

Hoewel de provincie het als geheel goed doet, zijn de verschillen binnen de grenzen soms groot.

We kijken in dit hoofdstuk naar de economische positie van de provincie Utrecht in Europees perspectief en naar enkele lokale verschillen binnen de provincie.

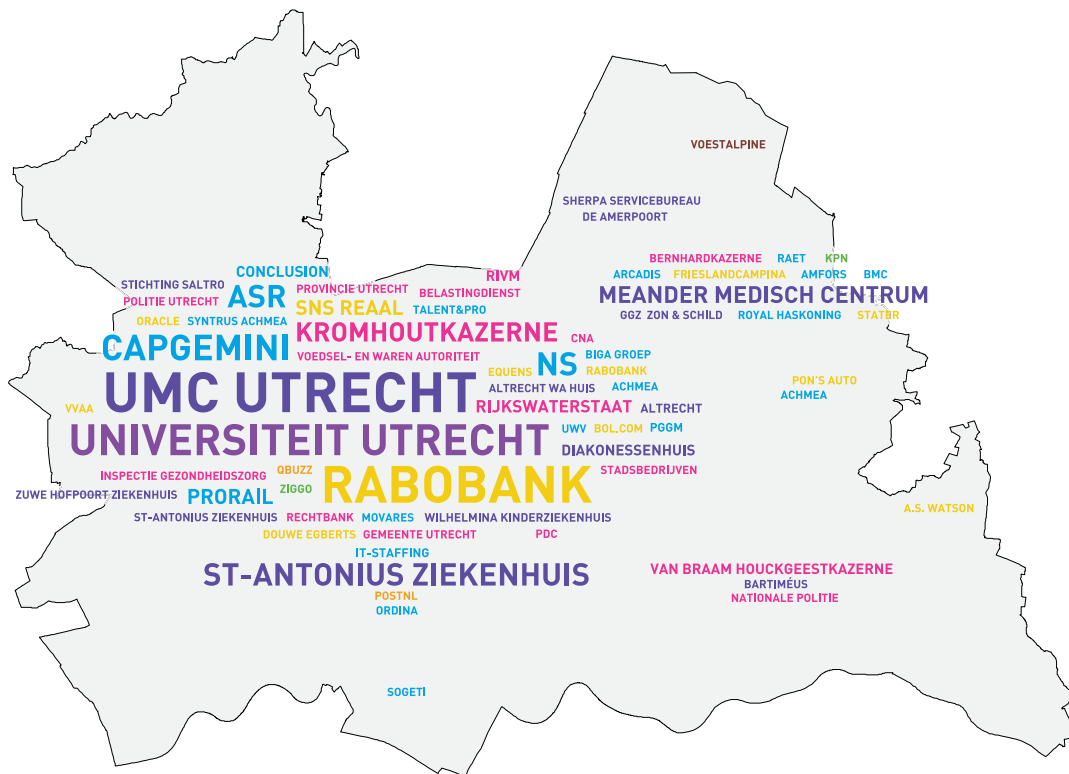
Economische kracht en innovatie

Utrecht belangrijk onderdeel van Nederlandse economie

De provincie Utrecht is als economische regio belangrijk voor Nederland. Door de ligging is het een centraal economisch knooppunt. Het Bruto Binnenlands Product (BBP) is een graadmeter voor de economische kracht van regio's. Na Noord-Holland kent de provincie Utrecht in 2015 het hoogste BBP, namelijk 46.747 euro per inwoner. De arbeidsparticipatie in de provincie Utrecht is hoog. Van de potentiële beroepsbevolking (15-75 jaar) is de netto arbeidsparticipatie in 2015 ruim 68%. De provincie kent hiermee de hoogste arbeidsparticipatie van alle Nederlandse provincies. Een deel van de inwoners van de provincie profiteert van de sterke economie, wat terug te zien is in het inkomen. Het gemiddeld gestandaardiseerd inkomen in Utrecht was in 2013 met 26.500 euro bruto per persoon per jaar het hoogste van alle provincies in Nederland.

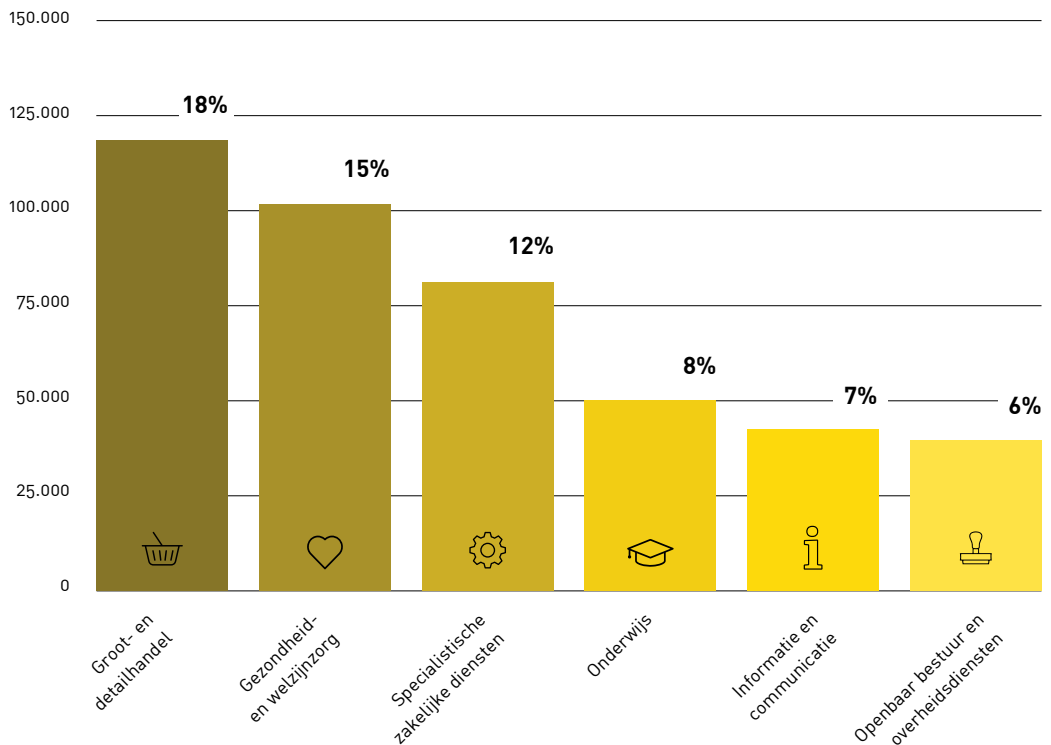
GROOTSTE WERKGEVERS EN INSTELLINGEN IN DE PROVINCIE

Bron: PAR Naast deze organisaties zijn ook de minder grote werkgevers en ondernemers in de provincie Utrecht van groot belang voor de regionale economie.



TOP 6 SECTOREN MET HET GROOTSTE AANTAL ARBEIDSPLAATSEN IN DE PROVINCIE UTRECHT (2016)

Bron: PAR



Sectoren detailhandel, zorg en zakelijke diensten groot in Utrecht

De provincie Utrecht heeft een aantal sterk vertegenwoordigde sectoren. Qua omvang bevindt de meeste werkgelegenheid zich in de sector groot- en detailhandel, gevolgd door de sectoren gezondheids- en welzijnzorg en de zakelijke diensten. De sectorstructuur van afzonderlijke gemeenten geeft nog een aantal andere sterk vertegenwoordigde sectoren aan zoals industrie, bouwnijverheid, communicatie en financiën. De minste banen zijn te vinden in de sectoren delfstofwinning, energieopwekking en waterwinning. Voor veel sectoren geldt dat belangrijke (inter-)nationale spelers zich in de Utrechtse regio hebben gevestigd. De

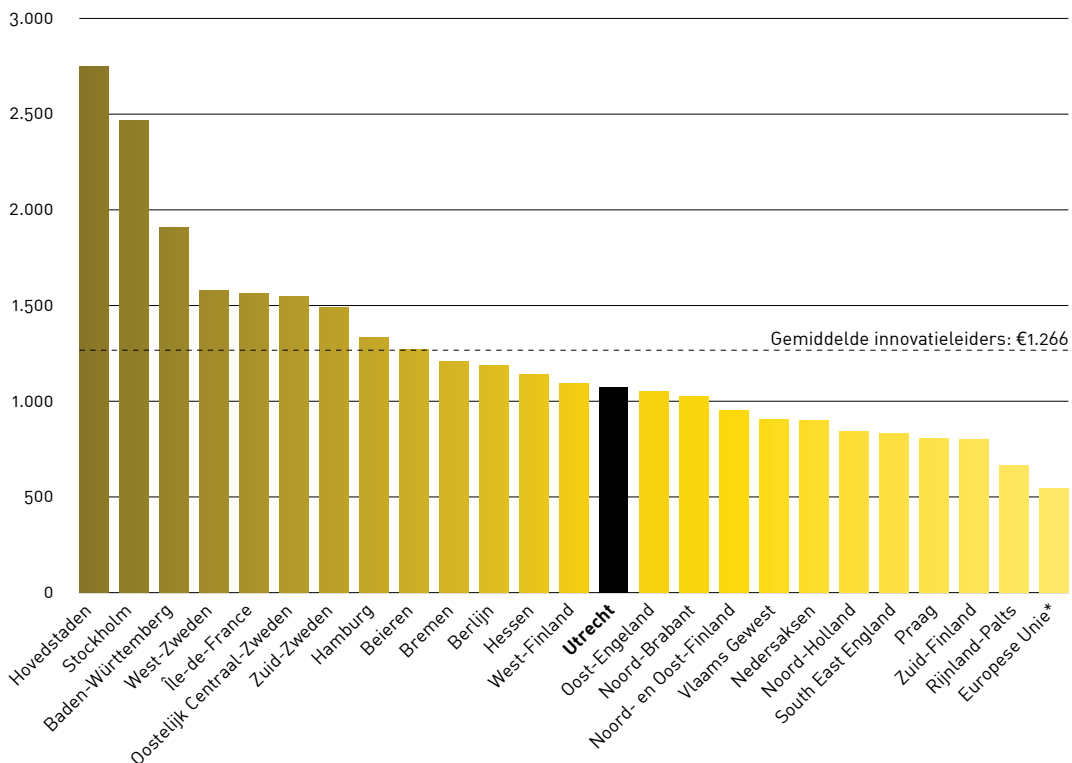
groeikracht van het Utrechtse vestigingsklimaat staat echter onder druk. Snelgroeende vestigingen zijn bedrijven die een gemiddelde autonome groei in werknemers van 20% of meer over een periode van drie jaar halen. Het zijn daarmee bedrijven waar veel nieuwe banen gecreëerd worden. Waar in 2010 nog 14,3 van de 1.000 bedrijfsvestigingen een snelgroeende vestiging was, is dit in 2015 teruggelopen naar 11,5 op de 1.000 vestigingen. Naar verhouding bevinden zich momenteel in Veenendaal, Vianen en Nieuwegein veel snelgroeiers. In Rhenen en De Ronde Venen zijn relatief minder snelgroeiers.¹⁴

Utrecht in Europa: hoog opleidingsniveau, lage investeringen in research & development

De provincie Utrecht hoort op basis van het Europese onderzoek Regional Innovation Scoreboard bij de dertig regio's die innovatieleider zijn in Europa. De provincie scoort onder andere hoog als het gaat om het aandeel beroepsbevolking met een hoog opleidingsniveau. In 2015 had 46,8% van de beroepsbevolking een hoog opleidingsniveau. Alleen regio's in Zweden en Zwitserland kennen een hoger aandeel. De provincie Utrecht is ook een sterke kennisregio. Grote kennisinstellingen als UMC Utrecht, Universiteit Utrecht, Hogeschool Utrecht en Nyenrode Business Universiteit en de 10 mbo-instellingen in de provincie vormen de basis van de kennisregio. Kijken we naar de innovatiekracht van de provincie Utrecht, dan zien we dat deze achterblijft bij andere Europese regio's, met name die in Scandinavië. Innovatiekracht wordt hierbij gemeten aan de hand van het bedrag dat bedrijven investeren in research en development (R&D) binnen de eigen organisatie. Het gemiddelde bedrag dat in de provincie Utrecht werd betaald aan R&D lag in 2013 op €1.075. Voor de 24 topregio's lag dat gemiddeld bijna €200 hoger (€1.266). Voor de EU was dat bedrag gemiddeld €543. Overigens zijn de uitgaven sinds 2011 in Utrecht wel harder gestegen (+ €150) dan gemiddeld in de topregio's en in Europa.¹⁵

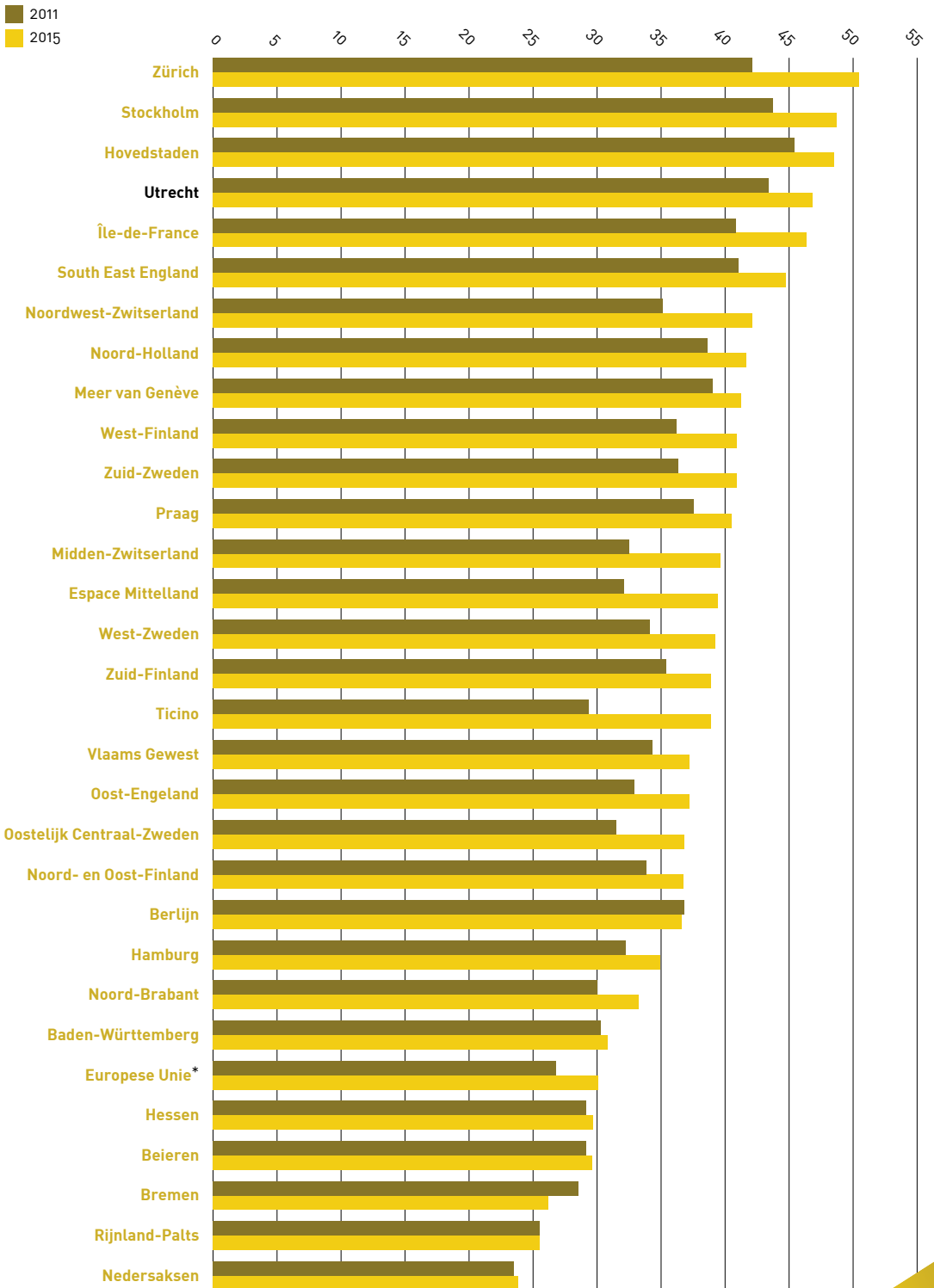
R&D BESTEDING PER INWONER IN EURO'S (2013)

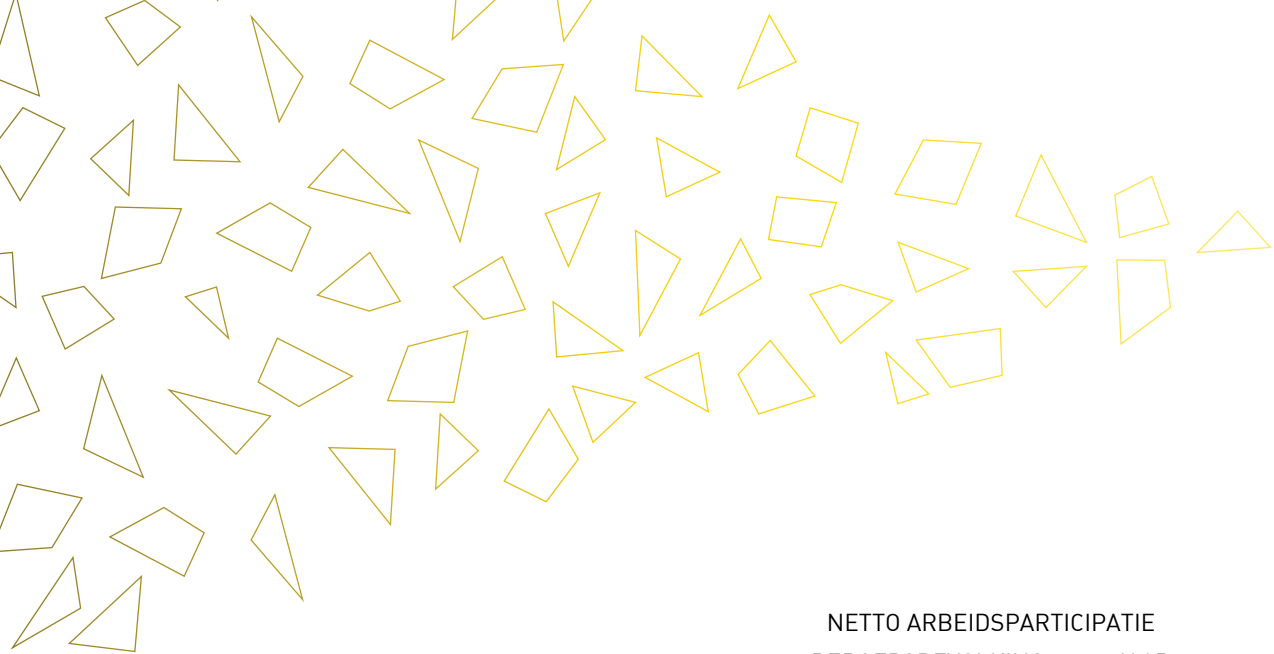
Bron: Eurostat * = 28 landen



AANDEEL HOGER OPGELEIDEN (HBO, WO, WO+) IN EUROPESE TOPREGIO'S

Bron: Eurostat * = 28 landen





NETTO ARBEIDSPARTICIPATIE
BEROEPSBEVOLKING 15-74 JAAR
(2015) IN PROVINCIE UTRECHT

68,2%

■ Aandeel netto arbeidsparticipatie
beroepsbevolking

Hoge arbeidsparticipatie, lage werkloosheid

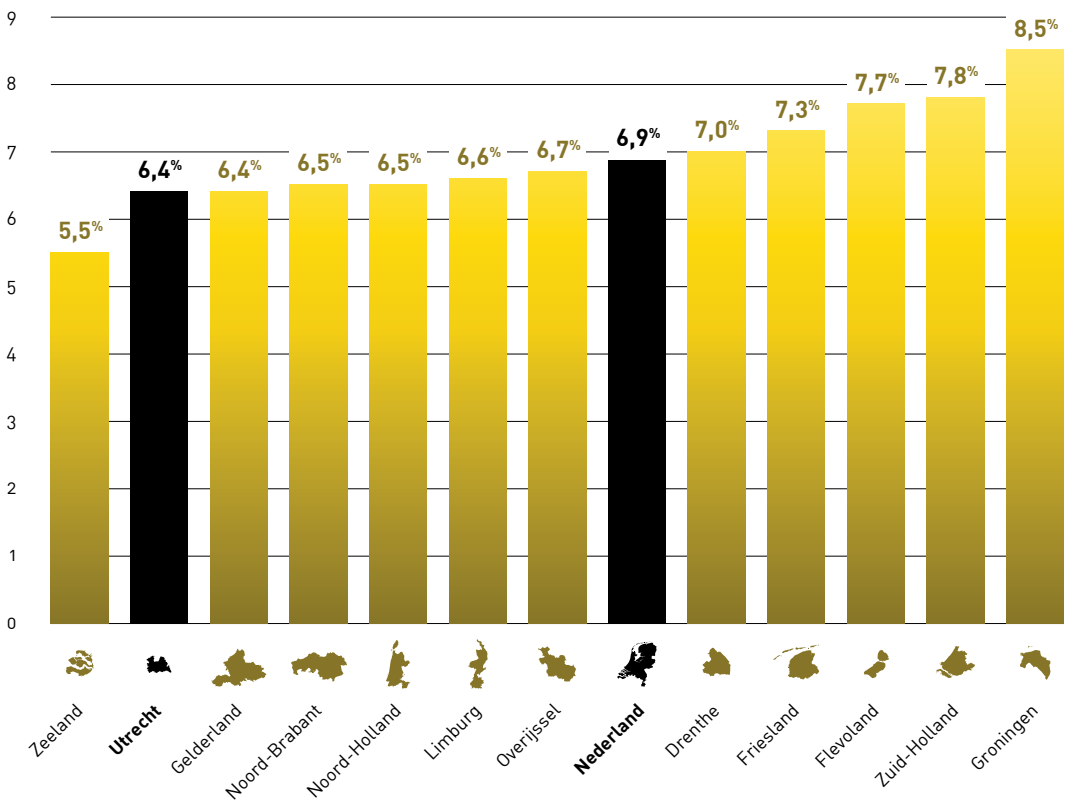
Mensen die in Nederland wonen en tussen de 15 en 74 jaar oud zijn, vormen onderdeel van de potentiële beroepsbevolking. De potentiële beroepsbevolking is te verdelen in een deel dat niet beschikbaar is voor werk, een deel dat beschikbaar is maar geen werk heeft (werklozen) en een deel dat beschikbaar is en minimaal 1 uur per week betaald werk heeft (netto arbeidsparticipatie). In de provincie Utrecht is de netto arbeidsparticipatie met 68,2% het hoogst van heel Nederland. Door de centrale ligging van Utrecht en de goede bereikbaarheid zijn voor alle inwoners van deze regio veel banen binnen een uur reistijd te bereiken. Dit draagt bij aan de hoge netto arbeidsparticipatie. In Houten en Renswoude is de netto arbeidsparticipatie relatief het hoogst, daar neemt meer dan 70% van de potentiële beroepsbevolking deel aan de arbeidsmarkt. Nagenoeg alle gemeenten in de provincie Utrecht kennen een netto arbeidsparticipatie die boven het landelijke gemiddelde van 65,4% ligt. Alleen in Zeist en Soest ligt de netto arbeidsparticipatie net onder de 65%.



Naast een hoge arbeidsparticipatie kent de provincie ook een werkloosheidspercentage dat onder het landelijk gemiddelde ligt en 6,4% bedraagt. De verschillen binnen de provincie zijn groot en lopen uiteen van percentages rond de 4,5% werkloosheid in Bunnik en Renswoude tot percentages boven de 7% in de gemeenten Utrecht en Veenendaal.

WERKLOOSHEID IN PERCENTAGE, NAAR PROVINCIE (2015)

Bron: CBS



Arbeidsmarktcompetenties: toe naar betere match vmbo - mbo

Binnen de provincie Utrecht is de afgelopen jaren zorg ontstaan over de manier waarop leerlingen worden voorbereid op de arbeidsmarkt en de wijze waarop het samenspel tussen onderwijs en het bedrijfsleven zich ontwikkelt. Met name de aansluiting van het vmbo op het mbo riep vragen op en leidde tot het verzoek van de provincie tot gericht onderzoek.¹⁶ Uitkomsten van het onderzoek wijzen naar diverse kernopgaven: beter toerusten doorstroommogelijkheden binnen mbo en van mbo naar hbo, responsief reageren op trends in de arbeidsmarkt, aanbieden van relevante competentie-trajecten aan leerlingen en zorgen voor verbeterde voorlichting bij studiekeuze. Veel leerlingen in de provincie Utrecht zitten op dit moment in de opleidingssector economie, terwijl de toekomstige arbeidsmarktperspectieven voor deze sector matig zijn. Een hogere instroom in de mbo sector techniek zou volgens de opstellers van het rapport meer voor de hand liggen.

5

Een gezonde leefomgeving

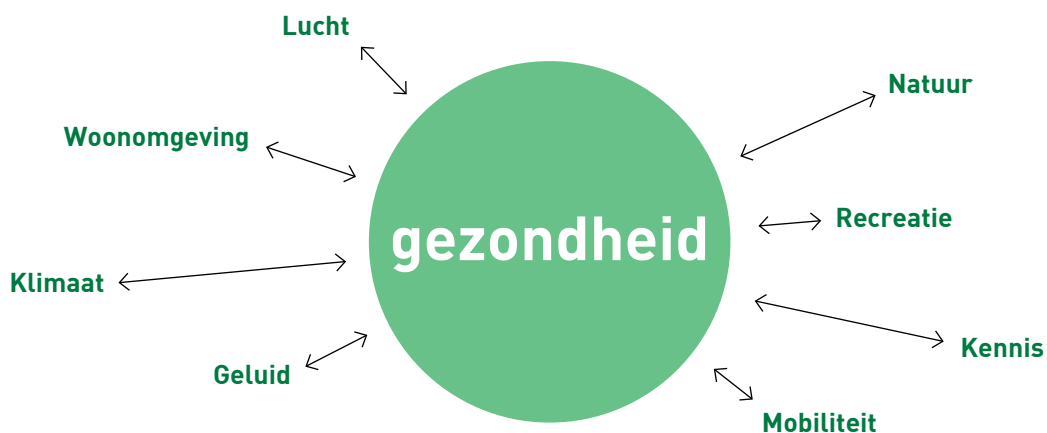
Maatschappelijke opgaven

- De leefomgeving is van invloed op ieders gezondheid. Hoe richten we de leefomgeving zo in dat zij steeds meer uitnodigt om te bewegen, te ontspannen en te ontmoeten?
- Luchtverontreiniging en geluidsoverlast brengen gezondheidsrisico's mee. Hoe kunnen we deze met gezamenlijke inspanning zoveel mogelijk voorkomen en terugbrengen?
- Klimaatveranderingen leiden tot toenemende risico's op hittestress en wateroverlast. Hoe kunnen we de gezondheids- en veiligheidsrisico's in de provincie zo klein mogelijk maken?
- De bevolking in de provincie zal nog verder gaan toenemen. Hoe zorgen we voor behoud en uitbreiding van leefkwaliteit in de vorm van recreatieve- en culturele voorzieningen en aantrekkelijk landschap?



Onze leefomgeving brengt diverse gezondheidsrisico's met zich mee. Ook hittestress als gevolg van klimaatverandering geeft risico op gezondheidsverlies, evenals gebrek aan leefkwaliteit in de gebouwde omgeving. Onder de noemer 'Healthy Urban Living' (gezond leven in een stedelijke omgeving) werken veel partijen samen aan innovaties en vraagstukken die de gezondheid kunnen bevorderen.¹⁷ Het creëren van een gezonde leefomgeving is voor alle gemeenten van de provincie Utrecht van belang, of zij nu groot of klein zijn. Gezondheidsbevorderende vraagstukken hebben betrekking op zowel het sociale, fysieke als economische domein. Hoe kunnen we de gezondheidsvaardigheden van mensen bevorderen? Hoe kan de openbare ruimte zo worden ingericht dat zij uitnodigt tot gezond gedrag? Hoe kunnen innovaties in de gezondheidszorg bijdragen aan een gezonder leven?

Een gezonde leefomgeving



Gezondheidswinst en -schade in de leefomgeving

- Voor mensen die van de auto op de fiets stappen, is de winst in levensverwachting door lichamelijke activiteit gemiddeld veel groter (3–14 maanden) dan het mogelijke verlies door luchtverontreiniging (0,8–40 dagen) en verkeersongelukken (5–9 dagen).¹⁸
- Regelmatig fietsen naar het werk verhoogt de fitheid met gemiddeld 13%. Dit is vergelijkbaar met het effect van regelmatig sporten (bijvoorbeeld 1-2 keer per week fitness). Uit onderzoek blijkt ook dat fietsen overgewicht voorkomt, met name als men lang fietst bij een lage intensiteit.
- Fietsen is ook goed voor de mentale gezondheid en de kans op hart- en vaatziekten en kanker wordt kleiner. Het ziekteverzuim van mensen die regelmatig fietsen is lager dan van mensen die dat niet doen.¹⁹
- Als gevolg van geluidsbelasting ligt 8% van de woningen in de provincie Utrecht in een omgeving met een (zeer) matige tot onvoldoende, en 1% in een omgeving met een onvoldoende tot zeer onvoldoende milieugezondheidskwaliteit.
- Gemeten naar luchtkwaliteit, bevindt 30% van de woningen in de provincie Utrecht zich in een zone met matige milieugezondheidskwaliteit en 70% in een zone van zeer matige tot onvoldoende milieugezondheidskwaliteit.
- De gezondheidsschade die veroorzaakt wordt door het inademen van vervuilde lucht is goed vergelijkbaar met het effect van het meerroken van sigaretten. In Nederland roken we gemiddeld 5,3 sigaretten per dag mee. In de provincie Utrecht zijn dat er 5,7.²⁰

Luchtverontreiniging en geluidsoverlast brengen gezondheidsrisico's mee

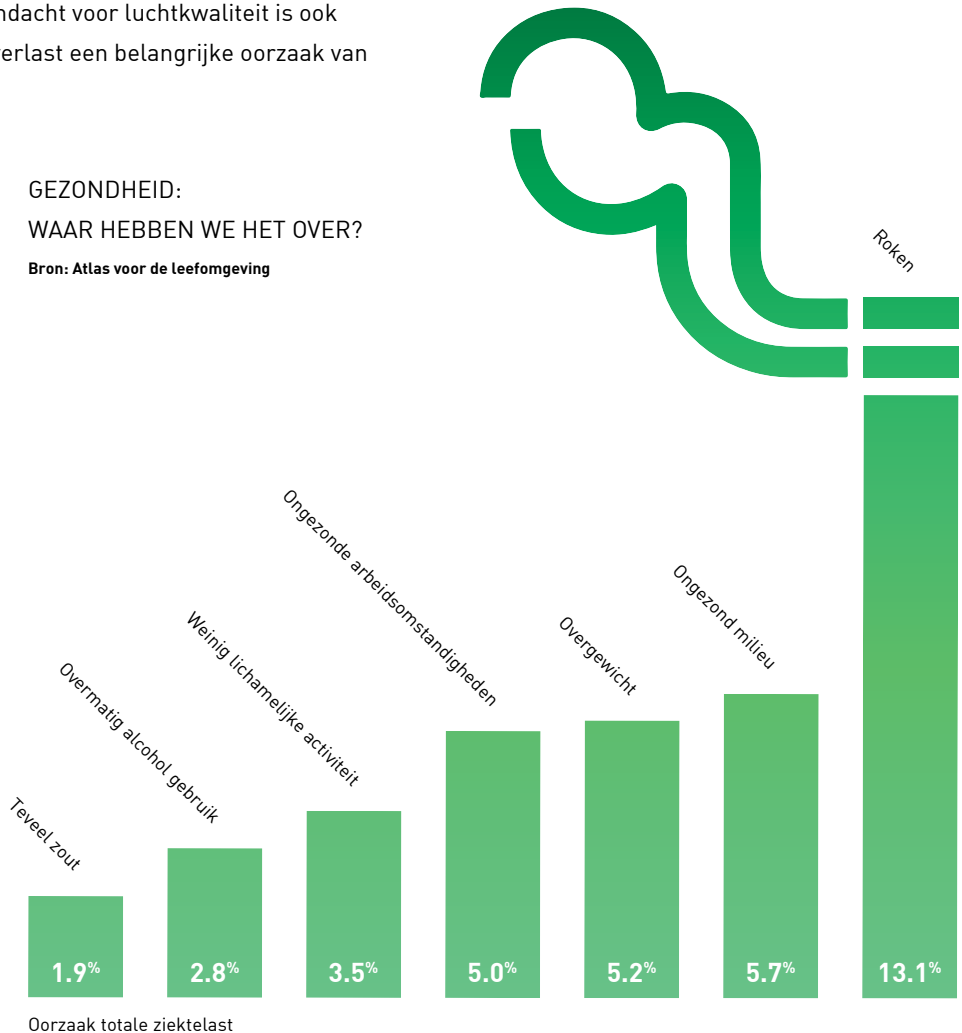
Luchtverontreiniging en geluidbelasting behoren in Nederland tot de top drie van veroorzakers van gezondheidsverlies.

Luchtverontreiniging treft ons allemaal. Het blijft niet hangen bij de bron, maar wordt door de wind verdund en verspreid. Het houdt zich niet aan lands-, provincie of gemeentegrenzen. We veroorzaken de luchtverontreiniging gezamenlijk en ondervinden er collectief schade van. Bijna overal in de provincie Utrecht liggen de concentraties onder de wettelijke normen, maar zelfs onder die normen zijn er nog steeds relatief grote gezondheidseffecten.²¹ Naast aandacht voor luchtkwaliteit is ook geluidsoverlast een belangrijke oorzaak van

gezondheidsverlies. De provincie Utrecht wordt steeds voller en drukker en daardoor ook lawaaiiger, wat aanzienlijke gevolgen heeft voor onze gezondheid. Mensen kunnen last krijgen van stress en slaapverstoring, hart- en vaatziekten ontwikkelen en er zelfs aan doodgaan. Geluid dreigt volgens deskundigen het grootste milieuprobleem voor de gezondheid te worden.²² Het wordt daarom steeds belangrijker gevonden om bij gebiedsontwikkelingen ook de potentiële geluidproblematiek mee te laten wegen.

GEZONDHEID: WAAR HEBBEN WE HET OVER?

Bron: Atlas voor de leefomgeving



Inspiratievoorbeeld: Winkelstraat in Vianen

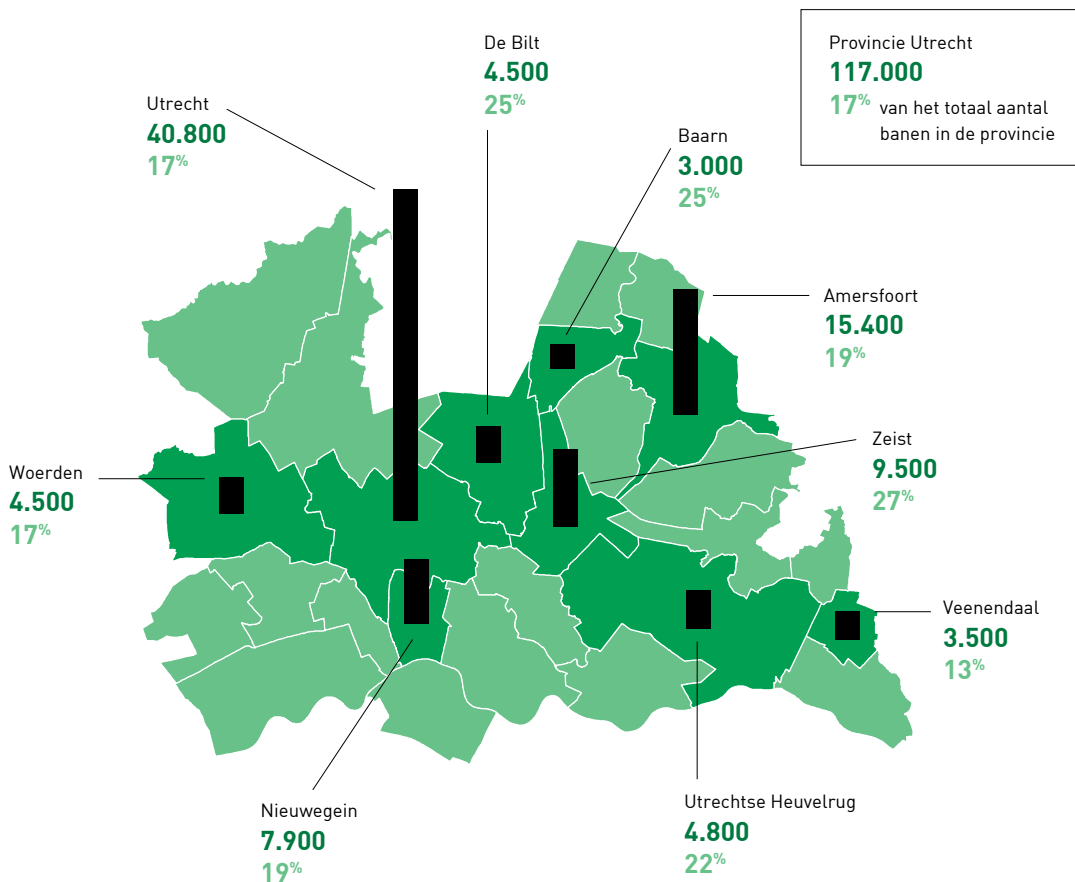
De winkelstraat Voorstraat in Vianen wordt heringericht zodat het aantrekkelijker wordt voor de bezoeker. Groen en water zorgt voor een goede verblijfskwaliteit. Een waterspeelplaats voor de kinderen, schaduwplekjes onder de bomen en ontmoetingsplekken bij water en groen. Hiermee wordt tegelijkertijd in klimaatbestendigheid geïnvesteerd. Het water en groen zorgen voor verkoeling, regen wordt opgevangen in mooie stroompjes zodat het niet tot overlast leidt en ook het riool niet overbelast wordt. Het streven is om in 2018 deze nieuwe Voorstraat gerealiseerd te hebben.

Bevorderen klimaatbestendigheid van de stad

Effecten van klimaatverandering zijn nu al merkbaar in onze leefomgeving: hogere temperaturen, nattere winters, heftigere buien, meer kans op wateroverlast, meer kans op droge zomers en hittestress in de stad. Dit heeft ook impact op gezondheid en welzijn. Steeds meer wordt het belang onderkend om bij nieuwe investeringen met deze kwetsbaarheid rekening te houden. De opgave is om te bouwen aan een stedelijk gebied dat hiertegen bestand is: klimaatbestendig en waterrobuust. Het temperatuurverschil tussen stad en omliggend land kan momenteel oplopen tot meer dan 5 graden. Te hoge temperaturen in de stad kunnen effecten hebben op de gezondheid. Door slimme toepassingen van water en groen te realiseren kan er niet alleen een klimaatbestendige leefomgeving maar ook een gezonde en aantrekkelijke leefomgeving voor nu én voor de toekomst gerealiseerd worden.

Investeren in natuur, recreatieve- en culturele voorzieningen

De groei van het aantal inwoners en de werkgelegenheid in de provincie Utrecht is niet alleen te danken aan de economische kansen, maar bijvoorbeeld ook aan het prettige leefklimaat. Mooie landschappen, de nog aanwezige rustige gebieden, de culturele kwaliteiten en de diversiteit van de bevolking dragen hieraan bij. De economische- en bevolkingsgroei leggen echter ook extra druk op het leefklimaat en het zal in de toekomst een uitdaging zijn om de groei niet ten koste hiervan te laten komen. Nabijheid van groene en relatief rustige (recreatie)gebieden en voldoende culturele voorzieningen zijn van belang voor de gezondheid. Voldoende aanbod van gevarieerde natuur, recreatieve en culturele voorzieningen heeft een direct effect op de geestelijke en lichamelijke gezondheid van mensen en zorgt voor ontspanning, zeker in combinatie met bewegen. Het is één van de uitdagingen voor de provincie om er voor te zorgen dat het aanbod meegroeit met het aantal inwoners.



Toekomst vraagt nieuwe competenties in gezondheidszorg

De gezondheidsgerelateerde economie in de provincie Utrecht groeit en maakt inmiddels ongeveer een vijfde uit van de totale economie. De zorgsector is aan het veranderen en vraagt andere professionals, met nieuwe competenties. EHealth is hiervan een voorbeeld en heeft betrekking op het gebruik van nieuwe informatie- en communicatietechnologieën om gezondheid en gezondheidszorg te ondersteunen of te verbeteren. Hierbij kan gedacht worden aan nieuwe producten als de zorgrobot. Het gaat om de uitwisseling van informatie en data tussen apparaten en mensen/organisaties, tussen zorgverleners

onderling en tussen zorgverleners en patiënten. EHealth speelt ook een steeds grotere rol bij het vergroten van de zelfredzaamheid van mensen en het langer zelfstandig kunnen leven met een chronische ziekte. Momenteel brengt het regionale programma Uzelf (Universiteit Utrecht, UMC-Utrecht, Hogeschool Utrecht, UCreate, Gemeente Utrecht, Rabobank, One Shoe, Raedelijk, EBU) partners bij elkaar om te investeren in Utrecht als modelregio voor zelfmanagement, met de bijbehorende technologische, financiële en organisatorische oplossingen.

6

Een inclusieve samenleving

Maatschappelijke opgaven

- Ondanks de algemene economische groei in de provincie dreigt een toenemende ongelijkheid van inkomens in de steden. Hoe kan de leefbaarheid van iedere wijk zo goed mogelijk geborgd worden?
- Om zelfredzaam te kunnen functioneren in de maatschappij zullen inwoners in de toekomst steeds meer digitale- en taalvaardigheden nodig hebben. De digitale kloof dreigt echter steeds groter te worden. Hoe kan het beste worden ingezet op versterking van deze vaardigheden voor iedereen?
- Omdat in de toekomst steeds meer migratie van het platteland naar de steden zal plaatsvinden, dreigt er een kloof tussen een jonge, gezonde populatie in stedelijke gebieden, en een oudere en minder gezonde populatie in de krimpgebieden. Hoe kan de zorg voor de vergrijzende bevolking in de plattelandsgemeenten zo goed mogelijk geborgd worden?



Alhoewel het in grote delen van het land economisch meer voor de wind lijkt te gaan, wil dat niet zeggen dat iedereen evenveel profiteert van de toename aan welvaart. Ongelijkheid openbaart zich bijvoorbeeld in structurele inkomensverschillen, gezondheidsverschillen en waar het gaat om (mogelijkheden tot) maatschappelijke participatie. Wat weten we over verschillen in de provincie Utrecht?



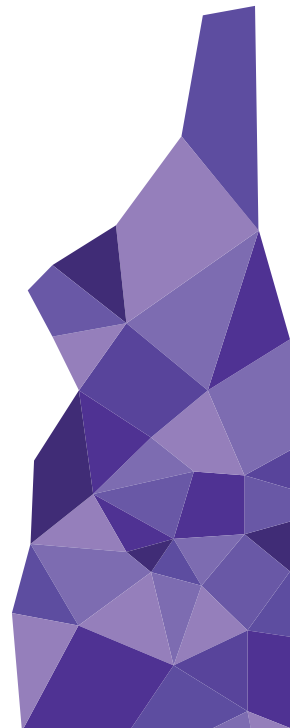
Ongelijkheid inkomens in Nederlandse steden neemt toe

Samen met de Scandinavische landen behoort Nederland tot de landen met de meest gelijke inkomensverdeling ter wereld. De afgelopen jaren nam de inkomensongelijkheid in Nederland nauwelijks toe. Dit betekent echter niet dat er tussen en binnen gemeenten geen grote verschillen kunnen bestaan. Verschillen tussen grote gemeenten kunnen vooral verklaard worden uit de aan- of afwezigheid van grote studentenpopulaties; aan de ene kant is de studentenpopulatie een bevolkingsgroep met een laag inkomen. Aan de andere kant blijven veel studenten na hun opleiding in deze steden wonen en zorgen met een hoog inkomen voor potentieel grotere verschillen tussen rijk en arm.²⁴ Het Planbureau voor de Leefomgeving (PBL) schetst dat de inkomensongelijkheid in de Nederlandse steden aan het toenemen is.²⁵ Een grotere inkomensongelijkheid kan ontstaan als meer mensen met hoogbetaald werk naar

de stad trekken, hetgeen volgens het PBL een landelijk fenomeen is. Hoogbetaalden trekken niet alleen naar de stad vanwege de vele banen, maar ook vanwege de nabijheid van allerlei voorzieningen. Door de trek naar stedelijke gebieden van hoge inkomens, en de stad uit van middeninkomens, ontstaan zowel in de stad als de regio andere inkomensverdelingen die mogelijk gevoelens van ongelijkheid vergroten. Voor de gemeente Utrecht geldt dat het aantal middeninkomens licht is gedaald tussen de jaren 2005 en 2013. Ten opzichte van het landelijke gemiddelde heeft Utrecht minder huishoudens met middeninkomens en meer met lage of hoge inkomens. Gegevens van de omliggende gemeenten geven aan dat hier juist relatief veel middeninkomens te vinden zijn; de meeste in Vianen (64%) en Nieuwegein (64%), de minste in De Bilt (53%), Utrecht (53%) en Zeist (54%).

Verskillende arbeidsmarktkansen voor laag- en hoogopgeleiden

Vaak wordt verondersteld dat een gebied met veel hoogbetaalde banen automatisch ook veel laagbetaalde banen voortbrengt. Dit wordt het trickle down effect genoemd. Voor de gemeente Utrecht lijkt dit mechanisme minder goed te werken. Er zijn voldoende banenkansen voor laagopgeleiden in de stad. Banen zijn echter nodig op alle niveaus: absoluut gezien zijn er in de stad meer hoogopgeleiden werkloos dan laagopgeleiden. Relatief is in de gemeente Utrecht één op de zes laagopgeleiden werkloos ten opzichte van één op de 25 hoogopgeleiden. Doordat de gemeente meer hoogopgeleiden heeft, zijn er in absolute zin wel ongeveer duizend werklozen meer onder de hoogopgeleiden dan onder de laagopgeleiden. Hierdoor treedt op de arbeidsmarkt verdringing op, wat de kans op werk voor laagopgeleiden verlaagt en het trickle-down mechanisme lijkt te verstoren.

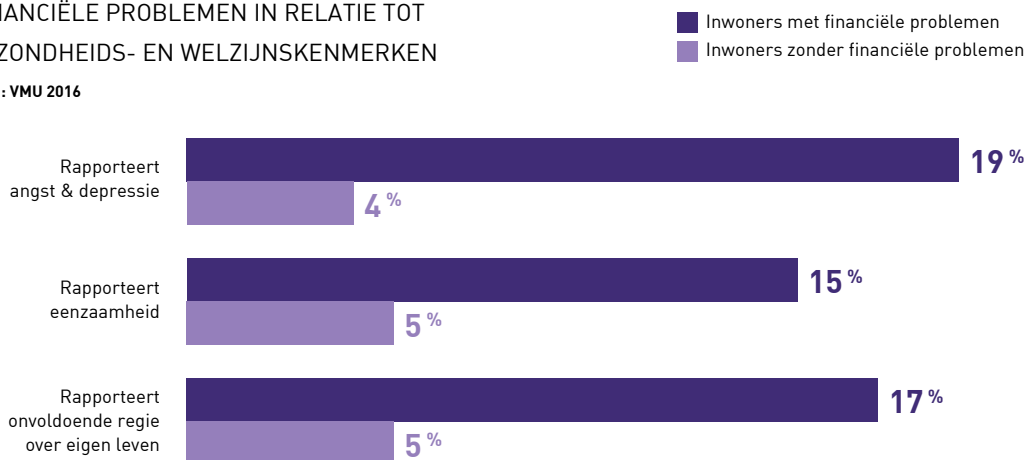


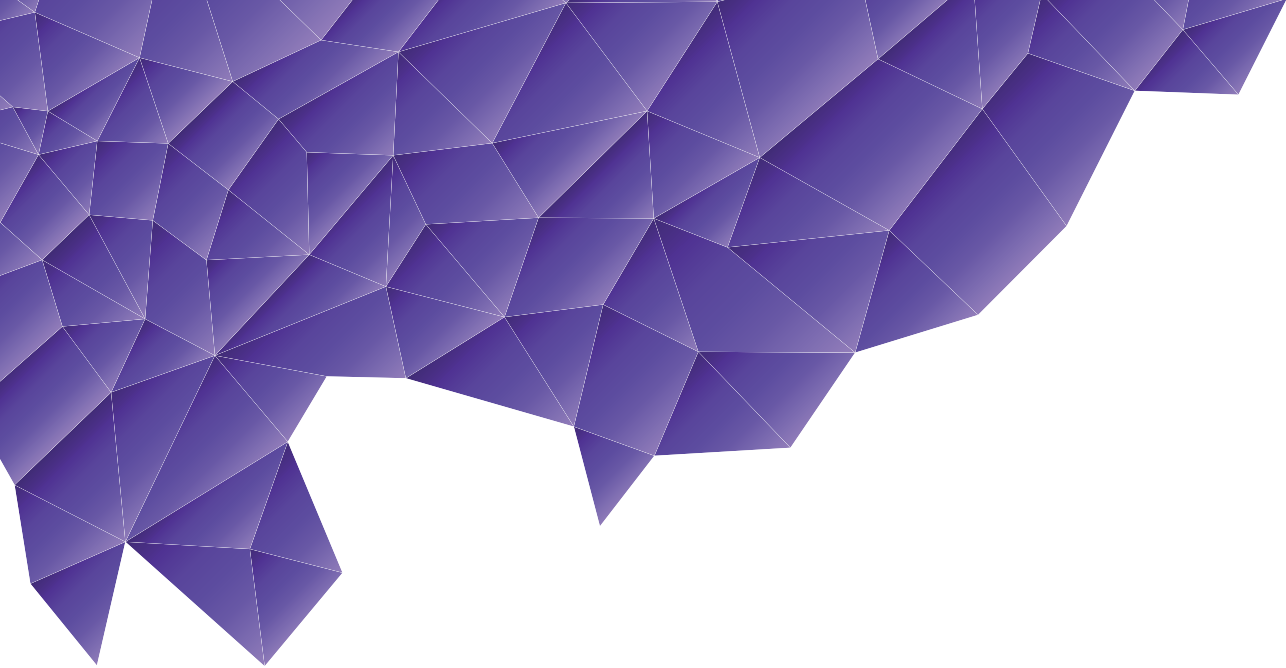
Gezondheid ongelijk verdeeld over stad en platteland

Gezondheid is niet gelijk verdeeld over de hele populatie. Er doen zich belangrijke gezondheidsverschillen voor tussen stad en platteland, tussen rijk en arm, tussen hoog- en laagopgeleiden. Voor de gemeente Utrecht bijvoorbeeld geldt dat de levensverwachting in goed ervaren gezondheid met twaalf jaar kan verschillen tussen de wijken onderling.²⁶ In 'De toekomst tegemoet. Leren, werken, zorgen, samenleven en consumeren in het Nederland van later' van het Sociaal Cultureel Planbureau²⁷ worden gezondheidsverschillen tussen stad en platteland benoemd. Het SCP stelt dat 'de stad' momenteel een bloeiperiode doormaakt, zowel in Nederland als internationaal. Wereldwijd trekken mensen naar de stad en de economische groei is daar dan ook groter dan in het buitengebied. Dat heeft consequenties voor de gezondheid. In krimpgebieden zijn mensen gemiddeld minder gezond en bovendien ouder: ongeveer 24% van de bevolking heeft een minder dan goede gezondheid, tegenover 19% elders in Nederland.²⁸ Naar verwachting worden de geconstateerde gezondheidsverschillen tussen de steden en de krimpgebieden in de toekomst groter. Onderzoek naar de relatie tussen financiële problemen en gezondheid wijst daarnaast uit dat er sprake is van wederkerigheid op dit gebied. Inwoners met een chronische ziekte of slechte gezondheid hebben vaker financiële problemen en inwoners met financiële problemen rapporteren vaker angst, depressie, eenzaamheid en onvoldoende regie over het eigen leven.²⁹

FINANCIËLE PROBLEMEN IN RELATIE TOT GEZONDHEIDS- EN WELZIJNSKENMERKEN

Bron: VMU 2016



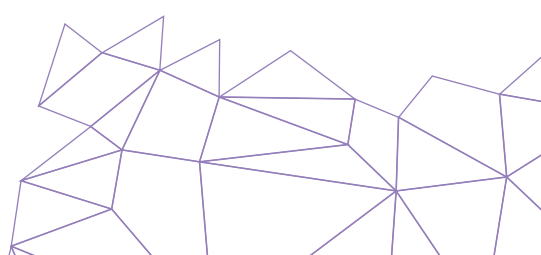


Digitale kloof als probleem voor de toekomst

Als het gaat om internetgebruik, wordt steeds zichtbaarder dat niet alle bevolkingsgroepen even goed meekomen met veranderingen op het gebied van informatie- en communicatietechnologie. Die verschillen worden aangeduid met de 'digitale kloof'. Aanvankelijk ging het om het wel of niet hebben van apparatuur zoals een pc of laptop, maar later kwam de nadruk meer op verschillen in de digitale vaardigheden en in soorten gebruik, zoals nieuwsgaring of amusement. Uit onderzoek blijkt dat hoger opgeleiden een productiever internetgebruik tonen dan lager opgeleiden.³⁰ Hoger opgeleiden benutten internet voor informatie, educatie en carrière. Ze profiteren daarmee optimaal van de mogelijkheden om hun doelen te bereiken. Laagopgeleiden laten daarentegen vooral consumptief gebruik van het internet zien. Zij zitten vooral op internet om te gamen, chatten of YouTube filmpjes te bekijken. Zij ervaren relatief veel problemen met het navigeren en zich oriënteren op internet.

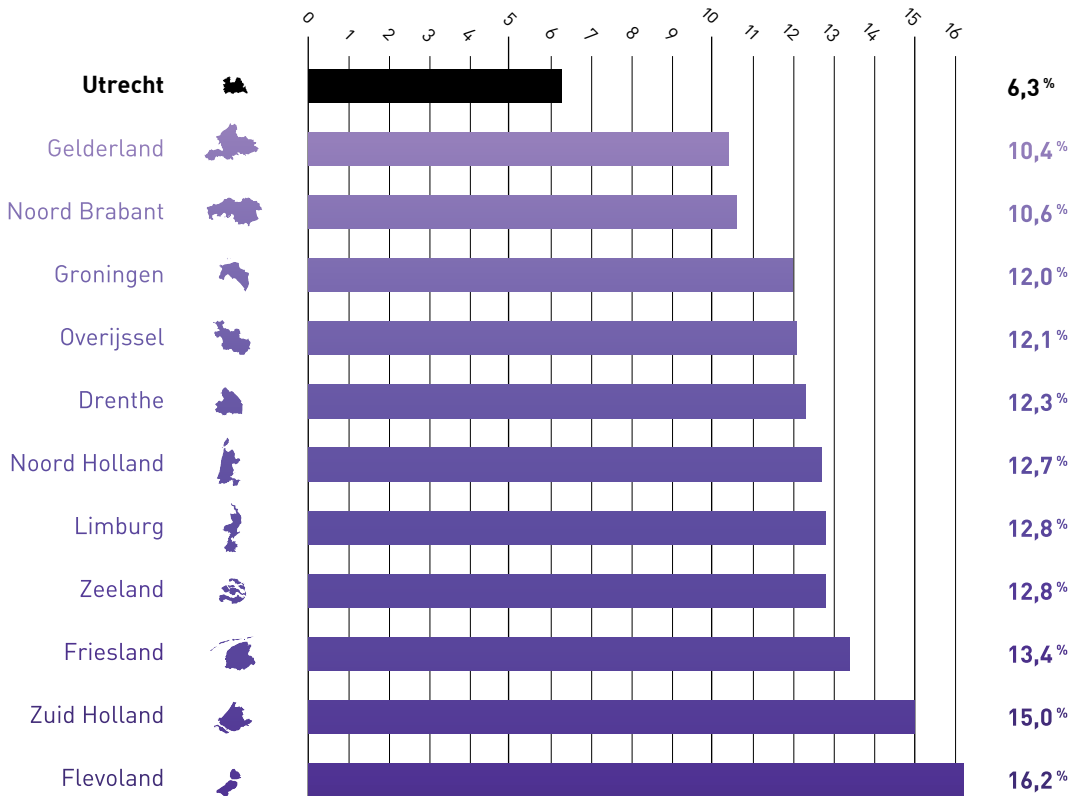
Zelfredzaamheid: verschuiving van havens en havenots naar cans en cannots

Door vele maatschappelijke veranderingen, waaronder de toenemende afhankelijkheid van mensen van digitale informatie, digitaal gestuurde zakelijke transacties en digitale fora, lijkt er een verschuiving op te treden in de vraag welke hulpbronnen het meest belangrijk zijn. Het Sociaal Cultureel Planbureau (SCP) stelt dat het zwaartepunt aan het verschuiven is van (financiële) hulpbronnen die mensen hebben, naar vaardigheden die mensen beheersen.³⁴ De aloude scheidslijn tussen de havens en de havenots, verandert, zo voorziet het SCP, in een scheidslijn tussen de cans en cannots. In de nieuwe 'energieke samenleving' zal er in de toekomst mogelijk een grotere groep mensen zijn die hierin niet kan meekomen. De lat van zelfredzaamheid ligt voor hen te hoog.³⁵



PERCENTAGE LAAGGELETTERDEN PER PROVINCIE

Bron: Stichting Lezen en schrijven/ROA, 2016



Laaggeletterdheid nog wijdverbreid probleem

In samenhang met de digitale kloof wordt door onderzoekers de laaggeletterdheid van een groot deel van de Nederlandse samenleving genoemd. Onderzoek wijst uit dat in 2016 1,3 miljoen mensen in Nederland, tussen de 16 en 65 jaar, 'moeite hebben met taal' en daarmee laaggeletterd kunnen worden genoemd. Bijna 14% van alle Nederlandse kinderen loopt momenteel het risico om op latere leeftijd onder de noemer 'laaggeletterd' te vallen.³¹ Voor de provincie Utrecht geldt dat zij van alle provincies het laagste aandeel laaggeletterden onder haar inwoners heeft (6,3%), terwijl dat voor provincies als Flevoland (16,2%) en Zuid Holland (15,0%) het hoogst ligt. Verdere uitsplitsingen wijzen uit dat 25% van de langdurig werklozen in Nederland laaggeletterd is en dat 10% van de leerlingen aan het einde van de basisschool het vereiste zogenoemde 1F-niveau³² niet haalt.³³

Noten

1. CBS, Statline.
2. CBS, Statline.
3. SCP, 2016. De toekomst tegemoet. Leren, werken, zorgen, samenleven en consumeren in het Nederland van later.
4. Op de woningmarktmonitor van de provincie Utrecht (www.wmm-provincie-utrecht.nl) is meer informatie te vinden over ontwikkelingen op de provinciale woningmarkt.
5. EBU Website, Nieuws, 25 oktober 2016.
6. KSO, 2016.
7. Bereikbaarheidsanalyse Beter Benutten Vervolg Midden Nederland.
8. www.anwb.nl (nieuwsberichten).
9. Onderzoek Verplaatsingen in Nederland (OVIN), 2015.
10. PBL, Kansrijk Mobiliteitsbeleid, 2016.
11. www.fietsplatform.nl/fietsrecreatiemonitor/cijfers
12. Realisatieplan Fiets 2016-2020; Provincie Utrecht.
13. Regional Innovation Scoreboard. Europese commissie; <http://ec.europa.eu>; 2016. Cijfers van Eurostat meegenomen voor zover beschikbaar.
14. PAR.
15. Eurostat.
16. E'til, 2017. Aansluiting onderwijs-arbeidsmarkt in het vmbo en mbo, provincie Utrecht.
17. Onder andere de gemeenten Utrecht en Amersfoort, provincie Utrecht, EBU, kennisinstellingen als Universiteit Utrecht, UMC Utrecht, Hogeschool Utrecht, RIVM, TNO, Meander Ziekenhuis, SOMT University Amersfoort, en bedrijven zoals ingenieursbureaus, ICT-ondernemingen, producenten van vervoermiddelen en institutionele beleggers.
18. Tijdschrift vervoerswetenschap, maart 2013.
19. Hendriksen en van Gijlswijk, 2010.
20. Milieudefensie, 2016.
21. Provincie Utrecht, 2015. Rapportage luchtkwaliteit. Ook: RIVM.
22. www.dekennisvannu.nl/site/artikel/Herrie-dreigt-het-grootste-milieuoprobleem-voor-de-gezondheid-te-worden/8774
23. PAR. Afbakening gezondheidseconomie:
 01. Cure - Ziekenhuizen;
 02. Cure - Curatieve zorg zonder overnachting;
 03. Cure - Gezondheidsondersteunende diensten;
 04. Cure - Praktijken;
 05. Care - Verpleging en verzorging;
 06. Care - Gehandicaptenzorg;
 07. Care - GGZ;
 08. Care - Thuiszorg;
 09. Preventie - Instellingen voor preventie;
 10. Welzijn/Jeugdzorg - Welzijn;
 11. Welzijn/Jeugdzorg - Jeugdzorg;
 12. Afgeleid - Onderzoek;
 13. Afgeleid - Technologie;
 14. Afgeleid - Handel;
 15. Afgeleid - Wellness, sport, (zorg)toerisme;
 16. Afgeleid - Advies, belangen;
 17. Afgeleid - Wonen en zorg.
24. PBL, 2016. De verdeelde triomf.
25. PBL, 2016. De verdeelde triomf.
26. Website VMU gemeente Utrecht.
27. SCP, 2016. De toekomst tegemoet. Leren, werken, zorgen, samenleven en consumeren in het Nederland van later.
28. SCP, 2016. De toekomst tegemoet. Leren, werken, zorgen, samenleven en consumeren in het Nederland van later.
29. Hoe inclusief is Utrecht (in wording), 2017. IB Onderzoek gemeente Utrecht.
30. SCP, 2016. De toekomst tegemoet. Leren, werken, zorgen, samenleven en consumeren in het Nederland van later.
31. Stichting lezen en schrijven, 2016. Feiten en cijfers geletterdheid 2016.
32. 1F is het fundamentele referentieniveau Nederlandse taal voor het basisonderwijs.
33. Stichting lezen en schrijven, 2016. Feiten en cijfers geletterdheid 2016.
34. SCP, 2016. De toekomst tegemoet. Leren, werken, zorgen, samenleven en consumeren in het Nederland van later.
35. SCP, 2016. De toekomst tegemoet. Leren, werken, zorgen, samenleven en consumeren in het Nederland van later.





Staat van Utrecht

Maart 2017

De Staat van Utrecht is ontwikkeld
in opdracht van de provincie Utrecht.

Ontwerp en opmaak boekje

DDK, Utrecht

Website-ontwikkeling

Ontwerpwerk, Den Haag

Databank-ontwikkeling

ABF, Delft

Website

www.staatvanutrecht.nl

Bronvermelding

Het overnemen van gegevens uit de Staat van Utrecht
(website of boekje) is toegestaan met bronvermelding:
Staat van Utrecht, provincie Utrecht.

Voor het samenstellen van de Staat van Utrecht is gebruik
gemaakt van een groot aantal uiteenlopende bronnen
zoals databestanden en onderzoeksrapporten van onder
andere CBS, PBL, RIVM, SCP en GGDRU, websites van
ministeries en overige overheidsorganen en van diverse
regionale samenwerkingsverbanden.

Projectleiding

Jacqueline Sellink (provincie Utrecht)
Ingrid van Lieshout, Pascal van der Bol (gemeente Utrecht)
Jeannine van Bree (Netwerk Utrecht2040 / NMU)

Contact

info@staatvanutrecht.nl



PROVINCIE UTRECHT



Staat van Utrecht

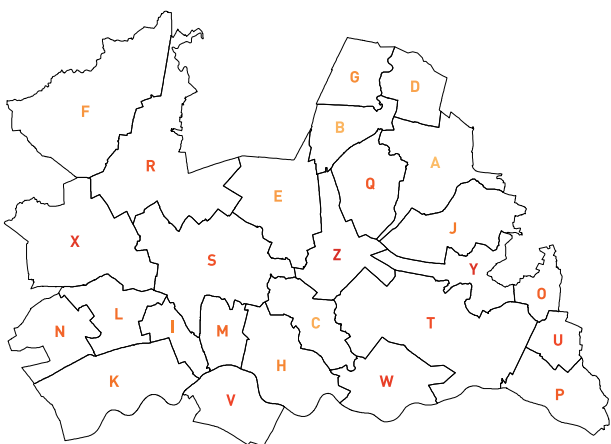
De Staat van Utrecht is ontwikkeld in opdracht van de provincie Utrecht.

Website

www.staatvanutrecht.nl

Contact

info@staatvanutrecht.nl



WONEN



GEZONDHEID & SPORT



MOBILITEIT



ECONOMIE



CULTUUR, RECREATIE & NATUUR



MILIEU, WATER & DUURZAAMHEID



WERK & INKOMEN



BEVOLKING



VEILIGHEID



ZORG & WELZIJN



ONDERWIJS



BURGERSCHAP

- A** Amersfoort
- B** Baarn
- C** Bunnik
- D** Bunschoten
- E** De Bilt
- F** De Ronde Venen
- G** Eemnes
- H** Houten
- I** IJsselstein
- J** Leusden
- K** Lopik
- L** Montfoort
- M** Nieuwegein
- N** Oudewater
- O** Renswoude
- P** Rhenen
- Q** Soest
- R** Stichtse Vecht
- S** Utrecht
- T** Utrechtse Heuvelrug
- U** Veendam
- V** Vianen
- W** Wijk bij Duurstede
- X** Woerden
- Y** Woudenberg
- Z** Zeist



Maart 2017

De Staat van Utrecht is
ontwikkeld in opdracht
van de provincie Utrecht