

Gemeente Woerden  
T.a.v. de Griffier  
Postbus 45  
3440 AA WOERDEN

*Raad*

21 MAART 2014

WTC Arnhem  
Nieuwe Stationsstraat 10  
Postbus 1218, 6801 BE Arnhem  
Nederland

Beh. Ambt.:	
Streefdat.:	
Afschr.:	
B.V.O.:	

T +31 (0) 88 377 00 00  
F +31 (0) 88 377 00 01  
E [post@nvr.nl](mailto:post@nvr.nl)  
I [www.nvr.nl](http://www.nvr.nl)

Datum  
20 maart 2014

Behandeld door  
Ilse van der Grift

Onderwerp  
Masterclass raadsleden

Doorkiesnummer

Geachte Griffier,

Graag vragen wij uw medewerking. Op 19 maart is ook in uw gemeente de nieuwe gemeenteraad gekozen, en dus hebben raadsleden kennis nodig voor hun nieuwe portefeuilles. Voor de fractiewoordvoerders Milieu/Duurzaamheid, Sociale zaken/Werk/Participatie en Financiën bieden de Vrije Universiteit en de Koninklijke NVRD op korte termijn een aantal masterclasses aan de nieuwe raadsleden aan. Hierin komen de bestuurlijke aandachtspunten voor een duurzame, sociale en schone gemeente aan bod. In de bijgevoegde brochure *'Bestuurlijke aandachtspunten voor een duurzame, sociale en schone gemeente'* staan de belangrijkste issues in beheer van de openbare ruimte en het afvalbeheer kort beschreven.

Wij verzoeken u om bijgevoegde brieven en de daarbij bij horende brochures aan de verschillende raadsfracties in uw gemeente door te geven, zodat zij zich kunnen aanmelden voor deze masterclass.

De NVRD is de Koninklijke vereniging van gemeenten op het gebied van afvalbeheer en reiniging van de openbare ruimte en de gemeentelijke afval- en reinigingsdiensten. Samen met de Vrije Universiteit en de gemeentelijke afval- en reinigingsdienst in de regio biedt de NVRD de gemeenteraadsleden gedurende één avond een maatwerkprogramma aan met als thema's de Gemeentelijke Organisatie, Financiën en Beleid in het beheer van de openbare ruimte en het afvalbeheer.

We bieden de masterclass aan op een aantal locaties in het land, zodat de reistijd minimaal zal zijn, en de regionale ontwikkelingen kunnen worden meegenomen door de gemeentelijke afval- en reinigingsdienst. Raadsleden kunnen overigens zelf bepalen op welke datum en locatie zij willen deelnemen.

Het programma van de masterclass zal starten om 16.30 uur met een korte rondleiding bij het gemeentelijk afvalbedrijf dat als gastheer optreedt. Het programma begint rond 17.00 uur, met als grote thema's: Organisatie, Financiën en Beleid (duurzaamheid, sociaal). In de pauze wordt een buffet verzorgd, en aan het einde van het programma worden de laatste ontwikkelingen in de regio toegelicht door de gastheer. De Masterclass zal eindigen om 21.30 uur. De kosten voor deelname aan de masterclass bedragen €100,- per persoon. De raadsleden kunnen zich inschrijven via [www.nvr.nl](http://www.nvr.nl) of een mail zenden aan [post@nvr.nl](mailto:post@nvr.nl).

Wij vertrouwen op uw medewerking om de masterclass bij de raadsleden onder de aandacht te brengen.

Met vriendelijke groet,

Erik de Baedts  
directeur

Gemeente Woerden 14.004413



Registratiedatum: 24/03/2014  
Behandelend afdeling  
Afgehandeld door/op:

Aan de fractiewoordvoerders van  
Milieu/Duurzaamheid, Sociaal/Participatie  
en Financiën

WTC Arnhem  
Nieuwe Stationsstraat 10  
Postbus 1218, 6801 BE Arnhem  
Nederland

T +31 (0) 88 377 00 00  
F +31 (0) 88 377 00 01  
E [post@nvr.nl](mailto:post@nvr.nl)  
I [www.nvr.nl](http://www.nvr.nl)

Datum  
20 maart 2014

Behandeld door  
Ilse van der Grift

Onderwerp  
Masterclasses gemeenteraadsleden

Doorkiesnummer

Geacht raadslid,

Van harte gefeliciteerd met het raadslidmaatschap! Vanaf nu kunt u voor uw gemeente concreet werken aan uw idealen en uw programma. Uw rol als volksvertegenwoordiger geeft u verantwoordelijkheid en biedt u veel mogelijkheden. Om uw rol effectief te vervullen is nieuwe kennis nodig, en een snelle update van de laatste ontwikkelingen op uw beleidsterreinen, zoals milieu/duurzaamheid, sociaal/participatie, en financiën/markt & overheid. Veel van de bestuurlijke en politieke dilemma's op lokaal niveau komen samen in het beheer van de openbare ruimte in de gemeente, en de publieke taak van gemeentelijk afvalbeheer.

Graag nodigen de Vrije Universiteit en de Koninklijke NVRD u uit voor een masterclass over Gemeentelijke Organisatie, Financiën en Beleid in het beheer van de openbare ruimte en het afvalbeheer. Wij organiseren deze masterclass bij u in de regio. De masterclass is bedoeld voor raadsleden die Milieu, Financiën, Ruimtelijke Ordening of Sociale Zaken in hun portefeuille hebben.

De NVRD is de vereniging van gemeenten op het gebied van afvalbeheer & reiniging van de openbare ruimte en de gemeentelijke afval- en reinigingsdiensten. Het Zijlstra Center is het kenniscentrum voor de publieke sector binnen de Vrije Universiteit. Samen met de Vrije Universiteit bieden wij u een maatwerkprogramma aan, dat is toegespitst op uw regio.

Het programma gaat over de rol van beheertaken in de openbare ruimte voor de leefbaarheid, en de rol die recycling van afval kan spelen bij het creëren van banen in de gemeente en over de mogelijkheden voor het verbeteren van doelstellingen gericht op duurzaamheid. Er wordt ook een link gelegd met de Participatiewet en met het beheersen van de kosten van de afvalstoffenheffing.

Tijdens de Masterclass komen de volgende onderwerpen aan de orde:

- Hoeveel werk kunt u scheppen in het beheer van de openbare ruimte?
- Haalt uw gemeente met afvalscheiding de duurzaamheidsdoelstellingen binnen budget?
- Wat is er verder mogelijk in het kader van duurzaamheid?
- Hoe hoog is de afvalstoffenheffing gemiddeld en hoe kunt u daarin sturen?
- Werkt uw gemeente efficiënt samen met andere gemeenten bij de afvalinzameling?
- Hoe kunt u de regie houden bij de uitvoering van taken in de openbare ruimte met veel verschillende partijen?

Met de unieke samenwerking tussen het Zijlstra Center van de Vrije Universiteit en de NVRD willen we u in één avond op de hoogte brengen van de bestuurlijke aandachtspunten voor een duurzame en sociale gemeente. En tegelijk brengt u een bedrijfsbezoek bij een van onze leden in uw regio.

Het programma van de masterclass start om 16.30 uur met een korte rondleiding (afhankelijk van de locatie) bij de gemeentewerf of het gemeentelijk/overheidsgedomineerd afvalbedrijf in uw regio. Het inhoudelijke programma begint daarna rond 17.00 uur. In de pauze wordt u door uw gastheer een maaltijd aangeboden en kunt u informeel met uw collega-raadsleden van gedachten wisselen. Het programma zal eindigen om 21.30 uur. Nadere informatie over de onderwerpen uit de masterclass vindt u in bijgevoegde brochure.

U kunt zelf bepalen op welke datum en locatie u wilt deelnemen aan de masterclass.

Een overzicht van data en plaatsen vindt u hieronder:

17 april 2014	<b>Tilburg</b>
23 april 2014	<b>Nijmegen</b>
24 april 2014	<b>Bussum</b>
6 mei 2014	<b>Aalsmeer</b>
7 mei 2014	<b>Alkmaar</b>
8 mei 2014	<b>Rotterdam</b>
12 mei 2014	<b>Heerenveen</b>
13 mei 2014	<b>Geldermalsen</b>
14 mei 2014	<b>Heerlen</b>
15 mei 2014	<b>Zwolle</b>
27 mei 2014	<b>Winterswijk</b>

We hopen u in april of mei te mogen begroeten. De kosten voor deelname aan de masterclass bedragen €100,- per persoon. U kunt zich inschrijven via de website van de NVRD [www.nvrd.nl](http://www.nvrd.nl) of door een mail te sturen naar [post@nvrd.nl](mailto:post@nvrd.nl) onder vermelding van 'Masterclass Raadsleden'. Denkt u er daarbij aan om aan te geven aan welke masterclass u wilt deelnemen en of u nog speciale dieetwensen heeft!

Met vriendelijke groet,



Erik de Baedts  
directeur

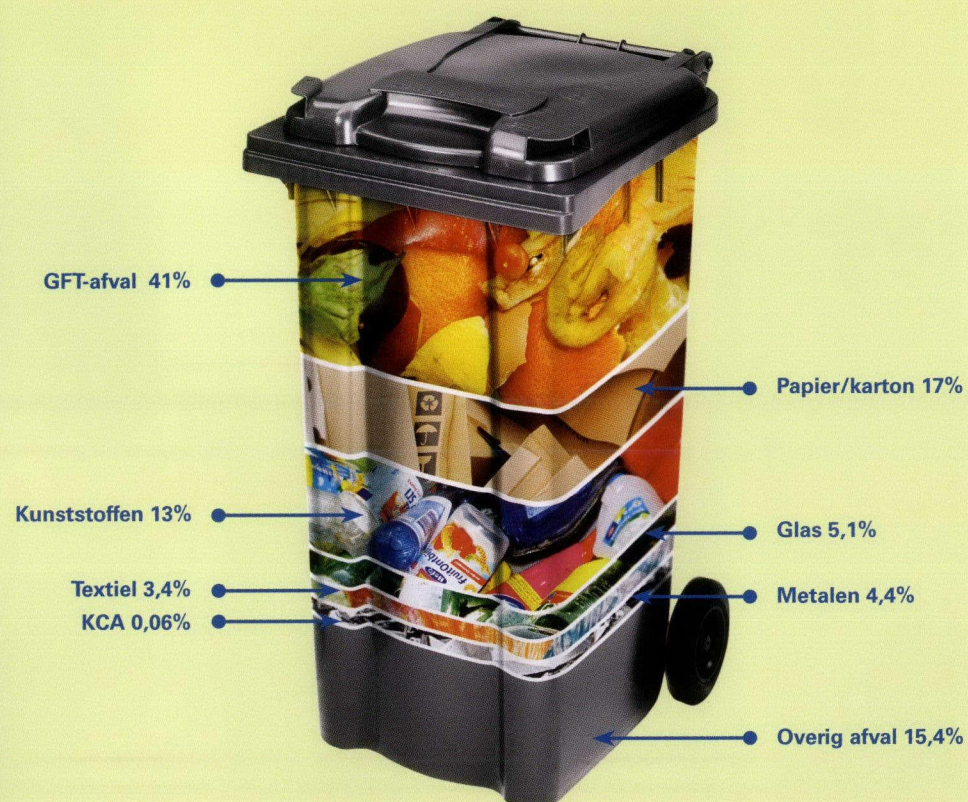
## Facts & figures

De NVRD beschikt over een schat aan kennis, data en ervaring op het gebied van afvalbeheer en het beheer van de openbare ruimte. Op deze pagina vindt u een kleine selectie.

### Veel potentieel in de grijze container

In huishoudelijk restafval zitten nog veel herbruikbare grondstoffen.

### Samenstelling huishoudelijk restafval in 2012



Bron: Meerlanden

### Gescheiden afvalinzameling

In Nederland werd in 2012 gemiddeld 518 kg huishoudelijk afval per inwoner ingezameld. Hiervan werd bijna 265 kg/inwoner (51%) gescheiden voor hergebruik. Doelstelling is om in 2020 75% van het huishoudelijk restafval te recycleren. Een forse uitdaging voor gemeenten.

### Zwerfafval

In 2012 stoorde 94% van de Nederlanders zich regelmatig aan zwerfafval. Het grootste deel van het zwerfafval bestaat uit peuken en kauwgom. Het overige deel bestaat voor 39% uit papier en voor 19% uit drankverpakkingen (zoals blikjes en flesjes).



De NVRD verenigt de Nederlandse gemeenten en hun publieke diensten die verantwoordelijk zijn voor het afvalbeheer en het beheer van de openbare ruimte. De NVRD ondersteunt hen bij het bereiken van hun doelstellingen en brengt bestuurders, beleidsmakers en professionals bij elkaar.

Om hier succesvol in te zijn heeft de vereniging in de loop der jaren een nationaal en internationaal erkend platform en netwerk gevormd voor de uitwisseling van kennis en ervaring op het gebied van afvalbeheer, reiniging en het beheer van de openbare ruimte. Samen met de leden, gemeenten en hun professionals, en met stakeholders als de VNG zet de NVRD zich in voor maatschappelijk verantwoord afvalbeheer en leefbare gemeenten.

Een belangrijke bindende factor binnen de vereniging is het publieke perspectief dat voortvloeit uit de gemeentelijke zorg voor de openbare ruimte en de unieke samenwerking van opdrachtgevende gemeenten met opdrachtnemende publieke of private bedrijven. De NVRD beschikt over actuele kennis van het lokale afvalbeheer en het beheer van de openbare ruimte. Vanuit de aanwezige deskundigheid kunt u advies krijgen over slagen die in uw gemeente nog kunnen worden gemaakt.

*Wilt u meer weten over de NVRD of de verschillende onderwerpen?*

Kijk op [www.nvrd.nl](http://www.nvrd.nl) of neem contact op met de NVRD.

### NVRD

Koninklijke vereniging van gemeentelijke afval- en reinigingsdiensten

Adres: Nieuwe Stationsstraat 10  
Postbus: 1218, 6801 BE ARNHEM  
Telefoon: 088-3770000  
e-mail: [post@nvrd.nl](mailto:post@nvrd.nl)  
internet: [www.nvrd.nl](http://www.nvrd.nl)

# Bestuurlijke aandachtspunten voor een duurzame, sociale en schone gemeente



foto: Nationale Beeldbank

Met deze brochure wil de NVRD, de Koninklijke vereniging van gemeentelijke afval- en reinigingsdiensten, u als (nieuw) raadslid informeren en attenderen op de belangrijke aandachtspunten op het gebied van afvalbeheer en beheer openbare ruimte.

De inzameling van huishoudelijk afval en het dagelijks beheer van de openbare ruimte worden vaak als vanzelfsprekend ervaren, maar zijn dit zeker niet. Ook als (nieuw) raadslid krijgt u te maken met uitdagingen op deze terreinen. De gemeente heeft een belangrijke rol in het lokaal afvalbeheer en het beheer van de buitenruimte. Op deze taak gaat u als raadslid de komende jaren aangesproken worden door de burgers. Het gemeentebestuur zal bij de invulling van de Participatiewet beleidskeuzes moeten maken, ook over beheertaken. En als raadslid bent u medeverantwoordelijk voor het realiseren van beleidsdoelen en het beheersbaar houden van de lasten voor de burger.

## Markt en overheid?

Gemeenten zijn vrij om te kiezen wie zij hun afvaltaken en het beheer van de openbare ruimte laten uitvoeren. Hier ligt een wettelijke taak en verantwoordelijkheid aan ten grondslag. Voor deze taken wordt op basis van argumenten als sturing, innovatie, verantwoordelijkheid en kosten gekozen voor het (alles of deels) zelf doen, samen doen of laten doen. Bij het merendeel van de huishoudens wordt dit nog steeds door de gemeente of samenwerkingsverband van gemeenten gedaan.

**Op welke wijze houdt uw gemeente de regie over de uitvoering van de wettelijke taken op het gebied van afvalinzameling en het schoon, heel en veilig houden van de openbare ruimte.**

## Aanbesteding

Overheden zijn gehouden aan de regels uit de Aanbestedingswet. Bij aanbestedingen spelen niet alleen de laagste prijs maar ook criteria op het gebied van duurzaamheid en social return een steeds grotere rol. Voor de wettelijke zorgtaak afvalinzameling wordt, vanwege de directe aansturing, vaak nog gekozen voor een constructie van inbesteding. Aanbesteding van voertuigen en containers vindt steeds meer functioneel, via een marktconsultatie of via een raamovereenkomst plaats.

**Welke criteria hanteert uw gemeente bij de inkoop van diensten en middelen? In hoeverre spelen binnen uw gemeente sociale en milieudoelstellingen hierbij een (doorslaggevende) rol en wie toetst dat?**

## Afvalstoffenheffing

De afgelopen jaren is de gemiddelde afvalstoffenheffing gedaald tot ca. €250 per huishouden per jaar. De hoogte van de heffing verschilt behoorlijk per gemeente.

Bepalend hierbij zijn het al dan niet hebben van gedifferentieerde tarieven (de vervuiler betaalt), het serviceniveau voor de burgers, de gekozen inzamelstructuur, het doorrekenen van aanverwante kosten voor bijvoorbeeld zwerfafval en de kosten voor verwerking en handhaving.

**Hoe hoog is de afvalstoffenheffing in uw gemeente?**

## Participatiewet

De invoering van de Participatiewet heeft een duidelijke relatie met de fysieke beheertaken in uw gemeente. Gemeenten worden verantwoordelijk voor de uitvoering van de Participatiewet. De invoering van de Participatiewet gaat gepaard met een bezuiniging. De financiële druk van het sociale domein op het fysieke domein zal hiermee toenemen. Aan de andere kant lenen de gemeentelijke wettelijke taken binnen afvalbeheer en het beheer van de openbare ruimte zich prima voor het realiseren van werk- en ontwikkelplekken.

**Maakt uw gemeente gebruik van de mogelijkheden in het verbinden van het fysieke en sociale domein?**

## Zwerfafval (vergoeding)

Zwerfafval behoort al jaren tot de top 3 van ergernissen en is daarmee van grote invloed op de leefbaarheid in uw gemeente. De aanpak van zwerfafval is een belangrijk aspect in het beheer van de openbare ruimte. Uit onderzoek blijkt dat Nederlandse gemeenten jaarlijks bijna 200 miljoen euro besteden aan het voorkomen en opruimen van zwerfafval. Het kenniscentrum Gemeente Schoon ondersteunt gemeenten in deze taak. Ook het bedrijfsleven levert een bijdrage. Vanaf 2013 ontvangen gemeenten gedurende tien jaar jaarlijks 20 miljoen euro voor de aanpak van zwerfafval. Dit betekent jaarlijks 1,19 per inwoner.

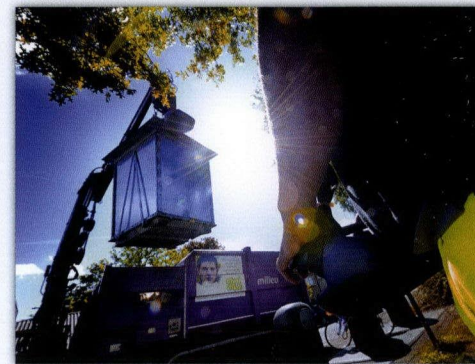
**Maakt uw gemeente al gebruik van deze zwerfafvalvergoeding van 1,19 euro per inwoner?**



## Verpakkingen uit het huishoudelijk afval

Een groot deel van het huishoudelijk afval bestaat uit verpakkingen. Producenten zijn wettelijk verantwoordelijk voor de inzameling en recycling hiervan. In de uitvoering spelen gemeenten echter een hoofdrol doordat zij de regie voeren over de inzameling van de verpakkingen. Vanaf 2015 zijn gemeenten ook verantwoordelijk voor de sortering van ingezamelde kunststofverpakkingen.

**Hoe heeft uw gemeente de sortering van kunststof verpakkingen georganiseerd?**



## Textielrecycling

Het hergebruik en de recycling van textiel levert veel CO<sub>2</sub> besparing op. Daarnaast heeft textiel, ook niet draagbare kleding, een positieve marktwaarde, dus het levert geld op. Charitatieve organisaties zamelen het textiel uit uw gemeente daarom graag en niet in. U kunt het textiel echter ook aan de hoogst biedende marktpartij aanbieden.

**Kiest uw gemeente voor het steunen van charitatieve organisaties of voor het verlagen van de afvalstoffenheffing?**

## Elektrische apparatuur

De meeste apparatuur is tegenwoordig geld waard. Producenten zijn wettelijk verantwoordelijk voor de recycling van afgedankte elektrische en elektronische apparatuur (AEEA), gemeenten voor de inzameling ervan. Er zijn veel partijen geïnteresseerd in deze stroom. Bij de afzet moeten gemeenten daarom goed opletten dat de apparatuur niet in de verkeerde handen terecht komt.

**Hoe heeft uw gemeente geregeld dat afgedankte elektrische apparaten goed worden verwerkt?**

## Onkruidbestrijding

Voor onkruidbestrijding kan de gemeente een keuze maken uit verschillende methoden; chemisch, thermisch en mechanisch. Het gebruik van chemische onkruidbestrijdingsmiddelen ligt gevoelig. Het ministerie heeft de intentie het gebruik van deze middelen vanaf 2015 te verbieden. Als in uw gemeenten nog gebruik wordt gemaakt van chemische middelen zult u moeten overstappen op een alternatief. Hierdoor zullen de kosten toenemen.

**Gebruikt uw gemeente nog chemische onkruidbestrijdingsmiddelen? Indien ja, wordt er al gewerkt aan een overgang naar alternatieve methoden?**



## Burgerparticipatie

Op lokaal en landelijk niveau zien we een duidelijke rol naar een terugtrekkende overheid en een groter beroep op eigen inbreng en inzet van burgers. In het beheer van de openbare ruimte ligt een belangrijke ingang om invulling te geven aan burgerparticipatie. Van het adopteren van afvalbakken tot het opruimen van zwerfafval en het ruimen van sneeuw. Het is van belang dat de gemeente nadenkt over haar eigen rol in relatie tot de burger en dit ook beleidsmatig vastlegt.

**Heeft uw gemeente al nagedacht over de participatie van de burger bij het beheer van de buitenruimte?**

## Van Afval Naar Grondstof

Landelijk is de ambitie om 75% van het huishoudelijk afval te recyclen. Omdat dit afval allemaal door (of in opdracht van) gemeenten wordt ingezameld, ligt hier een belangrijke taak voor gemeenten weggelegd. De transitie van afval naar grondstof moet de komende jaren een stevige impuls krijgen. Veel gemeenten zijn hier al ver mee gevorderd.

**Op welke manier gaat uw gemeente zorgen voor betere afvalscheiding en minder restafval?**

## Gladheidbestrijding

Elke winter blijkt weer hoe belangrijk een goed wegbeheer is bij winterse omstandigheden. De gemeente als wegbeheerder is wettelijk verantwoordelijk voor het onderhoud van de weg en kan voor schade aansprakelijk worden gesteld. Gladheidbestrijding is een gemeentelijke taak die de afgelopen jaren sterk is geprofessionaliseerd. Door een slimme inzet van strooimethoden, goede beleids- en uitvoeringsplannen, een efficiënte organisatie, geavanceerde meteorologische modellen, modern materieel en deskundig personeel wordt gezorgd voor veilige en begaanbare wegen.

**Hoe is de gladheidbestrijding in uw gemeente geregeld?**



## Benchmarking

Benchmarking is leren van het netwerk van gemeenten. Het geeft een objectief inzicht in uw eigen beleid, kosten en aanpak en vergelijkt dit met het netwerk. Zo krijgt u een effectief beeld van de mogelijkheden voor verbetering. De NVRD verzorgt verschillende benchmarks op de thema's *Huishoudelijk afval*, *Gemeente Schoon* (o.a. zwerfafval) en *Gladheidbestrijding*.

Heeft u al een beeld van de prestaties van uw gemeente?