



Registratiedatum: 13/09/2013
Behandelend afdeling
Afgehandeld door/op:



Vereniging van
Nederlandse Gemeenten

25977

Raad 12 SEP. 2013

**Brief aan de leden
T.a.v. het college en de raad**

Beh. Ambt.:	
Streefdat.:	
Afschr.:	BenW / RP
uw kenmerk B.V.O.:	bijlage(n) 4

informatiecentrum tel.
(070) 373 8393

betreft
Modelaanpak Veilig Fietsen

ons kenmerk
FLO/U201301183

Datum
11 september 2013

Lbr. 13/072

Samenvatting

Het aantal doden en ernstig gewonden als gevolg van verkeersongevallen ligt boven het streefcijfer dat is opgenomen in het Strategisch Plan Verkeersveiligheid 2008-2020 (maximaal 500 doden en 10.600 ernstig gewonden in 2020). Het Rijk, provincies, waterschappen, gemeenten en de stadsregio's (SkVV) hebben zich aan het Strategisch Plan gecommitteerd.

In 2011 vielen 661 doden en ongeveer 20.000 ernstig gewonden in het verkeer. Het aantal verkeersdoden in 2012 is licht teruggelopen naar 650, het aantal ernstig gewonden in 2012 is nu (september 2013) nog niet bekend.

Alle partijen hebben in 2011 toegezegd een bijdrage te leveren aan het terugdringen van het aantal doden en ernstig gewonden. Vooral het verkeersveiligheidsbeleid gericht op jongeren, ouderen en fietsers heeft een extra impuls nodig. De afspraken met daaraan gekoppeld 23 maatregelen zijn opgenomen in de Beleidsimpuls Verkeersveiligheid.

De groep fietsers maakt ongeveer 30% uit van het aantal verkeersdoden en meer dan 50% van het aantal ernstig gewonden. Ongelukken met fietsers doen zich hoofdzakelijk voor op het lokale wegennet. Daarom is één van de maatregelen uit de Beleidsimpuls Verkeersveiligheid *Gemeenten stellen een lokale aanpak veilig fietsen op*.

Door middel van deze Ledenbrief willen wij u nader informeren over de beschikbaarheid van de *Modelaanpak Veilig Fietsen*. De Modelaanpak biedt gemeenten handvatten om een aanpak op te stellen of bestaand beleid te versterken, afhankelijk van de lokale ambitie, met als doelstelling het aantal verkeersdoden en ernstig gewonden onder (oudere) fietsers terug te dringen. De eventuele extra inzet kan van invloed zijn op de gemeentelijke begrotingen van 2014 en 2015, daarom adviseren wij u hier, bij de voorbereiding op de begrotingen, rekening mee te houden.



Vereniging van
Nederlandse Gemeenten

Aan de leden

informatiecentrum tel.
(070) 373 8393

uw kenmerk

bijlage(n)

4

betreft
Modelaanpak Veilig Fietsen

ons kenmerk
FLO/U201301183

Datum

11 september 2013

Lbr. 13/072

Geacht college en gemeenteraad,

In 2012 kwamen 200 fietsers om het leven als gevolg van een verkeersongeluk, bijna 30% van het totaal aantal verkeersdoden (650). Het totaal aantal ernstige verkeersgewonden over 2012 is op dit moment nog niet bekend, maar dat aantal neemt vanaf 2006 jaarlijks toe tot ongeveer 20.000 in 2011. Uit de registratie van ernstig verkeersgewonden in de Landelijke Medische Registratie blijkt dat vooral ongevallen met fietsers en ouderen in aantal blijven toenemen. Meer dan de helft van het aantal ernstig gewonden in 2011 was een fietser. Bij deze (veelal enkelvoudige) ongevallen wordt de politie vaak niet ter plaatse geroepen.

Het stijgend aantal ernstig gewonden en het groot aantal verkeersdoden was in 2012 aanleiding om de Beleidsimpuls Verkeersveiligheid vast te stellen. De maatregelen in de Beleidsimpuls zijn gericht op het terugbrengen van het aantal verkeersslachtoffers onder jongeren, ouderen en fietsers.

Door middel van deze Ledenbrief willen wij u nader informeren over de beschikbaarheid van de *Modelaanpak Veilig Fietsen*. De Modelaanpak biedt handvatten om, op basis van de lokale ambitie, een aanpak op te stellen of bestaand beleid te versterken met als doelstelling het aantal verkeersdoden en ernstig gewonden onder (oudere) fietsers terug te dringen.

Beleidsimpuls Verkeersveiligheid

De Beleidsimpuls Verkeersveiligheid kent 23 maatregelen gericht op gedrag en infrastructuur om de verkeersveiligheid te verbeteren. De focus ligt op de risicogroepen ouderen en fietsers.

De meeste ongevallen met fietsers vinden plaats op lokale wegen, daarom vervullen gemeenten een belangrijke rol bij het verbeteren van de fietsveiligheid. In de Beleidsimpuls is opgenomen dat gemeenten eind 2013 de lokale verkeersveiligheidsknelpunten voor (oudere) fietsers in kaart

brengen (als dit nog niet is gebeurd) en hiervoor een verbeteraanpak opstellen met maatregelen gericht op gedrag en/of en infrastructuur, *lokale aanpak veilig fietsen*.

Modelaanpak Veilig Fietsen

Om gemeenten te helpen bij het opstellen van een lokale aanpak of om de bestaande aanpak tegen het licht te houden en deze, afhankelijk van de lokale ambitie, te versterken is de Modelaanpak Veilig Fietsen opgesteld. Samen met het Ministerie van Infrastructuur en Milieu en het Fietsberaad zijn praktische handvatten geformuleerd om lokale verkeersveiligheidsknelpunten voor fietsers in beeld te brengen. De Modelaanpak helpt bij het maken van keuzes voor passende veiligheidsmaatregelen en om de maatregelen zo efficiënt mogelijk en tegen geringe kosten uit te voeren. De Modelaanpak is tevens een wegwijzer naar bruikbare informatie zoals best-practices en samenwerkingspartners om de lokale aanpak op te stellen en uit te voeren.

De modelaanpak onderscheidt 3 fasen. De eerste fase is gericht op het opstellen van een kadernotitie, waarin de urgentie van het probleem, de specifieke kenmerken van de gemeente en de doelgroepen aan de orde komen. In de tweede fase wordt de kadernotitie verder uitgewerkt met de samenwerkingspartners en kan men een maatregelenmix opstellen gericht op gedrag en/of infrastructuur. Fase 3 vervolgt met het opstellen van een beleids – en uitvoeringsplan waarin de organisatie, de financiering en de monitoring aan de orde komen.

Naast de Modelaanpak, een praktisch instrument voor gemeentelijke beleidsmakers, is er een bestuurlijke brochure opgesteld *Aan de slag met veilig fietsen*. Hierin is een stappenplan opgenomen om tot uitvoering en inbedding van fietsveiligheid in lokaal beleid te komen.

Ambassadeurs Veilig Fietsen

Minister Schultz heeft de burgemeesters van Franekeradeel, Oldambt, Dronten, Helmond, Amersfoort, Delft en Zoetermeer gevraagd en bereid gevonden om als ambassadeur op te treden om de lokale fietsveiligheid en het gebruik van de Modelaanpak te stimuleren. De ambassadeurs zullen op het Nationaal Fietscongres op 21 november in Helmond aandacht schenken aan de voortgang en de successen van gemeenten bij het verbeteren van de fietsveiligheid.

Webtool veilig fietsen

Het Fietsberaad biedt gemeenten via de kennisbank 'Veilig Fietsen' informatie op maat over de lokale aanpak veilig fietsen. De Modelaanpak Veilig Fietsen, kerncijfers van gemeenten, succesvolle bestaande maatregelen van (andere) gemeenten en contactgegevens van regionale verkeersveiligheidscoördinatoren zijn hier te vinden. Met behulp van een webtool is het mogelijk om de locaties van de geregistreerde ongevallen op een kaart in te zien. De webtool werkt ook als monitoringsinstrument voor het Ministerie van I&M en de VNG. Door middel van de webtool kunnen andere gemeenten en ook inwoners de lokale aanpak inzien. De webtool heeft dus naast een databank functie ook een (beperkte) benchmark functie.

Registratie verkeersongevallen

De cijfers van ernstig gewonden worden bepaald volgens een door de SWOV ontwikkelde methodiek op basis van gegevens uit de politieregistratie en ziekenhuis-administratie. Voor gemeenten en andere wegbeheerders zijn de cijfers van belang om gevaarlijke situaties met gerichte acties aan te pakken. Door de teruglopende registratie van verkeersongevallen door de politie is het voor wegbeheerders moeilijker geworden om adequaat in te grijpen in die situaties.

Minister Opstelten van Veiligheid en Justitie heeft op 30 januari 2013 in een Algemeen Overleg met de Tweede Kamer toegezegd dat de politie vanaf 1 april 2013 basiskenmerken, zoals locatie en vervoerwijze, gaat registreren van alle ongevallen waar zij ter plaatse komt; dit naast de Processen Verbaal die zij opmaakt bij ernstige ongevallen. De politieregistratie is hiermee eind 2013 volledig op orde. Het ministerie van I&M verkent nu samen met het RIVM, de SWOV en Rijkswaterstaat ook de mogelijkheden van aanvullende informatie vanuit de ambulancediensten, dit binnen de kaders van privacy.

Advies aan gemeenten

Om het aantal verkeersdoden en ernstig gewonden onder (oudere) fietsers terug te dringen adviseren wij om aan de hand van de Modelaanpak Veilig Fietsen en de lokale ambitie een lokale aanpak op te stellen of het huidig beleid te versterken. Samen met het Rijk en het Fietsberaad, biedt de VNG gemeenten vier instrumenten ter ondersteuning bij het opstellen van de aanpak:

- Modelaanpak Veilig Fietsen
- Bestuurlijke brochure 'Modelaanpak'
- Rapport best-practices in NL gemeenten in 2012
- Webtool van Fietsberaad.

De eventuele extra inzet kan van invloed zijn op de gemeentelijke begrotingen van 2014 en 2015, daarom adviseren wij u hier, bij de voorbereiding op de begrotingen, rekening mee te houden.

Hoogachtend,
Vereniging van Nederlandse Gemeenten



J. Kriens
Voorzitter directieraad

Deze ledenbrief staat ook op www.vng.nl onder brieven.

Van: VNG [VNG@VNG.NL]
Verzonden: woensdag 11 september 2013 15:30
Aan: Stadhuis
Onderwerp: Lbr. 13/072 - Modelaanpak Veilig Fietsen

Brief aan de leden
T.a.v. het college en de raad

informatiecentrum tel.
(070) 373 8393
ons kenmerk
FLO/U201301183
Lbr. 13/072

betreft
Modelaanpak Veilig Fietsen



bijlage(n)

4

Datum

11 september 2013

Geachte heer, mevrouw,

Het aantal doden en ernstig gewonden als gevolg van verkeersongevallen ligt boven het streefcijfer dat is opgenomen in het Strategisch Plan Verkeersveiligheid 2008-2020 (maximaal 500 doden en 10.600 ernstig gewonden in 2020). Het Rijk, provincies, waterschappen, gemeenten en de stadsregio's (SkVV) hebben zich aan het Strategisch Plan gecommitteerd.

In 2011 vielen 661 doden en ongeveer 20.000 ernstig gewonden in het verkeer. Het aantal verkeersdoden in 2012 is licht teruggelopen naar 650, het aantal ernstig gewonden in 2012 is nu (september 2013) nog niet bekend.

Alle partijen hebben in 2011 toegezegd een bijdrage te leveren aan het terugdringen van het aantal doden en ernstig gewonden. Vooral het verkeersveiligheidsbeleid gericht op jongeren, ouderen en fietsers heeft een extra impuls nodig. De afspraken met daaraan gekoppeld 23 maatregelen zijn opgenomen in de Beleidsimpuls Verkeersveiligheid.

De groep fietsers maakt ongeveer 30% uit van het aantal verkeersdoden en meer dan 50% van het aantal ernstig gewonden. Ongelukken met fietsers doen zich hoofdzakelijk voor op het lokale wegennet. Daarom is één van de maatregelen uit de Beleidsimpuls Verkeersveiligheid *Gemeenten stellen een lokale aanpak veilig fietsen op*.

Door middel van deze Ledenbrief willen wij u nader informeren over de beschikbaarheid van de *Modelaanpak Veilig Fietsen*. De Modelaanpak biedt gemeenten handvatten om een aanpak op te stellen of bestaand beleid te versterken, afhankelijk van de lokale ambitie, met als doelstelling het aantal verkeersdoden en ernstig gewonden onder (oudere) fietsers terug te dringen. De eventuele extra inzet kan van invloed zijn op de gemeentelijke begrotingen van 2014 en 2015, daarom adviseren wij u hier, bij de voorbereiding op de begrotingen, rekening mee te houden.

Klik op, of kopieer onderstaande link voor de ledenbrief:

<https://www.vng.nl/onderwerpenindex/milieu-en-mobiliteit/mobiliteitsbeleid/brieven/modelaanpak-veilig-fietsen>



Bijlagen

Modelaanpak Veilig Fietsen

Achtergrondinformatie, samenwerkingspartners, maatregelen



Ministerie van Infrastructuur en Milieu



Vereniging van
Nederlandse Gemeenten

FIETS  BERAAD

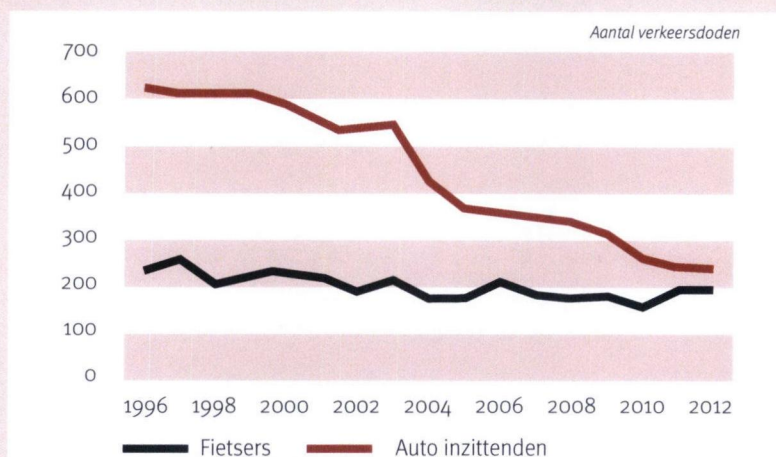
Twynstra Gudde



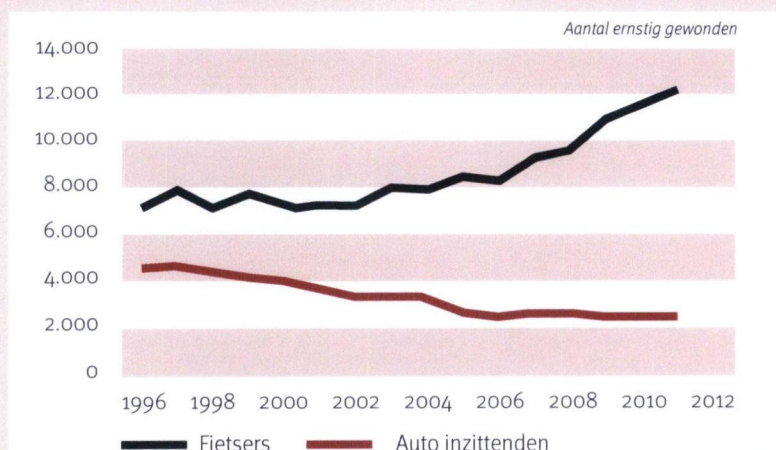
1 Urgentie Fietsveiligheid

Achtergrondinformatie over de problematiek

Fietsers vormen een kwetsbare groep deelnemers in het Nederlandse verkeerssysteem dat wordt gedomineerd door gemotoriseerd verkeer. Fietsers mengen zich onbeschermd, en met een relatief groot snelheidsverschil met ander verkeer. Onder fietsers is sinds 2000 sprake van een stijgende trend onder het aantal ernstig verkeersgewonde fietsers. Met name onder ouderen vallen veel slachtoffers. Van de 12.000 ernstig verkeersgewonden in 2012 betreft het in 75 procent van de gevallen een enkelvoudig fietsongeval en 25 procent een meervoudig ongeval (aanrijding met andere verkeersdeelnemer). Circa driekwart van de ongevallen vindt plaats in de bebouwde kom. Jaarlijks worden er 67.000 fietsers behandeld op de spoedeisende hulp. De laatste jaren vallen er onder fietsers jaarlijks circa 200 doden. Van de 200 doden valt 60 procent binnen de bebouwde kom. De onderstaande figuren laten de stijgende trend in het aantal verkeersdoden en ernstig verkeersgewonden onder fietsers zien.



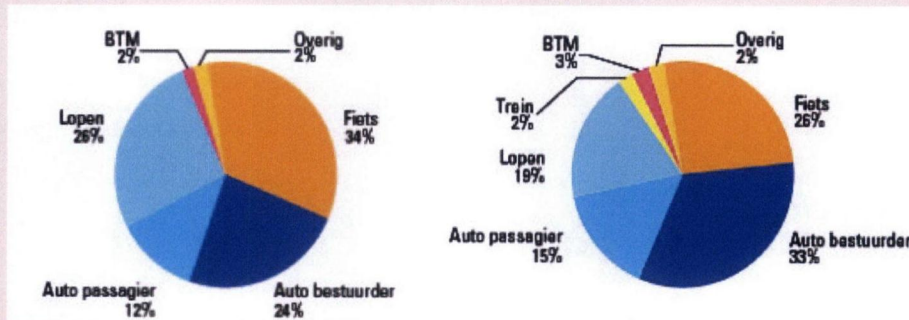
Figuur 1: Aantal verkeersdoden onder fietsers en automobilisten/inzittenden tussen 1996 en 2012. Bron: SWOV en ministerie van I&M, 2012.



Figuur 2: Aantal ernstig gewonden onder fietsers en automobilisten/inzittenden tussen 1996 en 2012. Bron: SWOV en ministerie van I&M, 2012.

Belang fiets in Nederland

De fiets vervult als vervoer-, sport- en recreatiemiddel een belangrijk aandeel in het Nederlandse wegverkeer. Het een aandeel van 34 procent in de vervoerswijzekeuze verplaatsingen tot 7,5 kilometer en een aandeel van 26 procent in alle verplaatsingen speelt de fiets een grote rol in het verplaatsingsgedrag van Nederlanders. Een Nederlander fietst gemiddeld zo'n 850 kilometer per jaar. In Nederland leggen fietsers jaarlijks in totaal 14 miljard fietskilometers af. Voor kinderen en schoolgaande jeugd is fietsen, naast lopen, zelfs de belangrijkste manier om zich te verplaatsen.



Figuur 3: Aandeel fiets in verplaatsingen binnen Nederland. Links: Vervoerswijzekeuze verplaatsingen tot 7,5 km. Rechts: Vervoerswijzekeuze verplaatsingen over alle afstanden. Bron: Mobiliteitsonderzoek Nederland (MON), 2007.

Focusgroepen

Als specifieke slachtoffergroepen die zich ongunstig ontwikkelen, zijn in de Beleidsimpuls Verkeersveiligheid ouderen en fietsers genoemd. Maar ook jongeren krijgen specifieke aandacht in de Beleidsimpuls, omdat zij bovengemiddeld kwetsbaar zijn in het verkeer.

Ouderen zijn een zeer kwetsbare groep verkeersdeelnemers. Het aantal ouderen is toegenomen en deze groep is meer gaan fietsen. Onder 50-plussers is sinds 1993 het aantal fietskilometers met ruim 60 procent gestegen en zal naar verwachting tot 2025 met nog 50 procent toenemen. Het is gunstig dat ouderen meer zijn gaan bewegen. Maar er is een keerzijde want ouderen zijn kwetsbaar in het verkeer. Het jaarlijkse aantal ouderen fietsgewonden is sinds 2000 met 50 procent toegenomen. Bij ouderen spelen fysieke beperkingen veelal een grotere rol. Veel ongevallen bij senioren gebeuren tijdens het op- of afstappen van de fiets. Ook lijken fietsende ouderen eerder te worden afgeleid door of te schrikken van andere verkeersdeelnemers. Fietsongevallen hebben bij ouderen vaker ernstigere gevolgen dan bij andere leeftijdsgroepen, vanwege een grotere lichamelijke kwetsbaarheid.

Ook jongeren (12 tot 25 jaar) staan al langer bekend als kwetsbare verkeersdeelnemers. In vergelijking met andere leeftijdsgroepen overlijden jongeren naar verhouding veel vaker door een niet-natuurlijke oorzaak, voor een groot deel zijn dit verkeersongevallen. Circa 35 procent van de jongeren die in het verkeer om het leven komen, zijn fietser. Dit is een ernstige zaak, mede omdat jongeren nog een heel leven voor zich hebben. Behalve in de lichamelijke en geestelijke ontwikkeling van pubers, liggen de verklaringen daarvoor ook in meer blootstelling aan gevaar en een gebrek aan ervaring. In deze leeftijdsfase leggen jongeren immers grotere afstanden in het verkeer af. Overmoedig gedrag en het gebrek aan ervaring leiden er toe dat jongeren vaker betrokken zijn bij verkeersongevallen. Het fietsgedrag van jongeren wordt als risicoverhogend gezien. Bij gevaarlijke fietsgedragingen onder jongeren valt te denken aan algemeen asociaal fietsgedrag (rijden zonder verlichting, afsnijden, rijden over trottoirs, hand niet uitsteken, etc.), telefoneren tijdens het fietsen en door rood rijden. Jongeren bevinden zich zowel fysiek als mentaal in een intensieve ontwikkelingsfase en veranderen daardoor erg door de jaren heen.

2 Samenwerkingspartners

Onderstaand staat een uitgebreid overzicht van mogelijke partners, waarom zij relevant kunnen zijn voor fietsveiligheid en wat voor hen de meerwaarde is om mee te doen.

Partner	Relevantie fietsveiligheid
Externe partners Beleidsimpuls Verkeersveiligheid	
<u>ROV, Verkeers- en Vervoersbe- raad, provincie, stadsregio</u>	Kennis over (fiets)verkeersveiligheidsproblematiek in gebied of regio en samenwerking met gemeenten. Maatregelpakketten voor gemeenten ter beschikking voor fietsveiligheid, zie daarvoor bijlage 2.
<u>VVN</u>	Samenwerking met overheden ter verbetering van verkeersveiligheid en om verkeersveiligheid op de politieke agenda te zetten en landelijke acties voor verkeersveiligheid gericht op diverse doelgroepen.
<u>Fietzersbond</u>	Kennisverstrekking over en ondersteuning bij fietsbeleid en -maatregelen. Daarnaast verzamelen van signalen van fietsers over onveiligheid en discomfort via haar meldpunt.
<u>CROW-Fietsberaad</u>	Kennisverstrekking over en ondersteuning bij fietsbeleid en -maatregelen voor decentrale overheden.
<u>CROW-KpVV</u>	Kennisverstrekking over en ondersteuning bij fietsbeleid en -maatregelen.
<u>SWOV</u>	Wetenschappelijk onderzoek ter verbetering van verkeersveiligheid en inzicht in feiten en cijfers over verkeersveilig, waaronder de modaliteit fiets.
<u>ANWB</u>	Kennisverstrekking over en ondersteuning bij fietsbeleid en -maatregelen.
<u>TeamAlert</u>	Interactieve educatie en voorlichting(campagnes) voor en door jongeren (12-16 en 16-25-jarigen) over verkeersveiligheid.
<u>Ouderenorganisaties ANBO, Unie KBO, PCOB</u>	Lokale fietstochten voor senioren; goed bereik van ouderen.
Overige externe samenwerkingspartners	
Woningcorporaties	Inzetten fietscampagnes ter promotie van fietsen.
Wijkverenigingen, bewonersorganisaties	Inzicht in lokale fietsverkeersveiligheidsproblemen en inzetten van lokale fietscampagnes.
Wijkcoördinator	Aanspreekpunt voor bewoners over fietsverkeersveiligheidsproblemen en communicatie over problemen naar gemeente.
Bewoners	Melden van fietsverkeersveiligheidsproblemen in de buurt en vanuit eigen verantwoordelijkheid inzetten op veilige buurt.
Buurtgemeenten (omliggende gemeenten in de regio)	Regionale samenwerking om fietsverkeersveiligheidsproblemen aan te pakken.
<u>GGD</u>	Inzetten fietscampagnes ter promotie van beweging en vitaliteit.
<u>Politie</u>	Handhaving op verkeersveiligheid ter bevordering van fietsveiligheid en betrokkenheid bij informeren over gewenst gedrag en (buurt)acties.

<u>Openbaar Ministerie</u>	Handhaving op verkeersveiligheid ter bevordering van fietsveiligheid.
Scholen, ouderverenigingen	Verkeerseducatie en –voorlichting en campagnes voor kinderen en ouders.
Zorgkantoren, verzekeraars	Inzetten fietscampagnes ter promotie van beweging en vitaliteit van leden.
Sportverenigingen	Inzetten fietscampagnes ter promotie van beweging en vitaliteit van leden. Kennis van problematiek en in kaart brengen van fietsknelpunten rondom de club, bijvoorbeeld via een project als <u>Veilig uit en Thuis</u> , een samenwerking tussen VVN en Toyota.
Bedrijfsverenigingen	Samenwerking met bedrijven om in te zetten op fietscampagnes ter promotie van beweging en vitaliteit van medewerkers.
Bedrijven/Werkgevers	Inzetten fietscampagnes ter promotie van beweging en vitaliteit van werknemers.
Intern/Collega's op andere afdelingen	
Onderwijs	Koppeling van verkeerseducatie en –voorlichtingsprojecten/-maatregelen aan veilig fietsen.
Gezondheid	Koppeling van gezondheidsprojecten/-maatregelen aan veilig fietsen.
Recreatie	In recreatieprojecten veilig fietsen opnemen.
Gladheidsbestijding	In gladheidsbestijding maatregelen opnemen ter bestrijding van gladheid op fietsinfrastructuur.
Sport	In sportprojecten veilig fietsen opnemen.
Beheer en onderhoud	In beheer- en onderhoudsplanning fietsinfrastructurele maatregelen meenemen.
Duurzaamheid	In duurzaamheidsprojecten veilig fietsen opnemen.
WMO	Via WMO verstrekking van specifieke fietsen (driewiel fiets, eventueel in plaats van verstrekking scootmobiel). Zie ook databank VNG: http://praktijkvoorbeelden.vng.nl/databank/gezondheid-en-welzijn/wet-maatschappelijke-ondersteuning-(wmo)/harderwijk-promoot-veilige-mobiliteit-ouderen.aspx
Wijkbeheer	Melding van fietsverkeersveiligheidsproblemen en handhaving van verkeersregels ter bevordering van fietsveiligheid. Participatie en activatie bij buurtacties samen met bewoners via Meldpunt veilig Verkeer.

3 No regret-maatregelen

Onderstaande no regret-maatregelen zijn relatief eenvoudig te organiseren maatregelen op het gebied van fietsveiligheid.

Verwijderen van paaltjes

Door obstakels op fietspaden te verwijderen, wordt het aantal enkelvoudige ongevallen verkleind. Paaltjes op fietspaden zijn een dergelijk obstakel en in veel gevallen niet noodzakelijk. Door uit te gaan van het principe dat ze niet noodzakelijk zijn tenzij er over wordt geklaagd, kunnen bijvoorbeeld paaltjes die zijn verwijderd bij gladheidbestrijding niet terug geplaatst worden, tenzij er klachten over komen. Die paaltjes die teruggeplaatst worden, kunnen door vormgeving en markeringen een kleiner risico vormen.

De maatregel kan ondersteund worden door inwoners (via social media) de mogelijkheid te bieden input te leveren over te verwijderen of aan te passen paaltjes.

Zie best practices nummer 15 en 18 in de [Best Practices](#) en het keuzeschema van het [Fietsberaad](#).

Gladheidbestrijding op fietspaden

Met gladheidbestrijding op fietspaden kan een deel van de enkelvoudige fietsongevallen worden voorkomen. Gladheid is een belangrijke oorzaak voor dit type ongevallen. Gladheidbestrijding voor fietsers is bij veel gemeenten nog niet goed verankerd in de gladheidbestrijdingsplannen, bijvoorbeeld doordat een samenhangend netwerk van fietsroutes ontbreekt waarop de gladheid bestreden wordt. Verder wordt niet eenduidig vastgesteld aan welke eisen de gladheidbestrijding voor fietsers moet voldoen. Hierdoor is het onder andere niet goed mogelijk om:

- een weloverwogen afweging te maken bij de inzet van middelen en menskracht;
- rekening te houden met de karakteristieken van fietsers en fietsen;
- rekening te houden met kenmerken van fietsinfrastructuur;
- de burger (de fietser) een duidelijk beeld te schetsen van de gladheidbestrijding, zodat deze zijn verwachtingspatroon en gedrag hieraan kan aanpassen.

Zie de notitie [De basis voor effectieve gladheidbestrijding voor fietsers](#) van het CROW-Fietsberaad en best practice nummer 19 in de [Best Practices](#).

Educatieve maatregelen van ROV's, VVB's, provincies en stadsregio's

Snel inzetten van educatieve maatregelen kan door gebruik te maken van de toolboxes van de ROV's, VVB's, provincies en stadsregio's. Het gaat om educatieve maatregelen, vaak gebaseerd op de [toolkit van het KpVV](#). Voordeel is dat de maatregelen grotendeels voorbereid (kant-en-klaar) zijn en met subsidie ingezet kunnen worden. Over het algemeen vergt het een beperkte inzet en middelen om dergelijke maatregelen uit te voeren. Nagenoeg alle gemeenten zetten al maatregelen uit de regionale toolkit in (bijvoorbeeld het verkeersexamen), maar vaak kan er meer en is het raadzaam nog te kijken op welke wijze het aanbod verder bij kan dragen aan een extra impuls in de fietsveiligheidsaanpak.

Zie bijlage 6 met een overzicht per provincie/regio van het educatieaanbod.

Voor inframaatregelen aansluiten bij werkzaamheden in de openbare ruimte

In de openbare ruimte vinden veel werkzaamheden plaats vanwege beheer en onderhoud en reconstructies. Door werk met werk te maken, kan op een kosteneffectieve wijze ook de fietsinfrastructuur verbeterd worden. Vaak gaat het daarom niet om extra investeringen, maar om een andere mindset (meer op fietsers gericht) bij bijvoorbeeld de ontwerpers. Maar ook specifieke infraknelpunten voor de fiets kunnen aangepakt worden tijdens beheer en onderhoud van infrastructuur, bijvoorbeeld door andere prioritering van de onderhoudsplanning.

Zie best practice nummer 4 in de *Best Practices*.

Aansluiten bij gemeentelijke speerpunten

Iedere gemeente heeft eigen speerpunten, deze staan in de meerjarige beleidsdocumenten en in het Collegeprogramma. Fietsveiligheid zou mee kunnen liften in de gemeentelijke speerpunten door fietsveiligheid mee te nemen in de uitwerking of activiteiten voor een bepaald speerpunt. Denk hierbij aan bijvoorbeeld gezondheid (zorg en sport), duurzaamheid of een ingrijpende renovatie of reconstructie met aandacht voor (fiets)veiligheid. Op die wijze worden zowel de gemeentelijke speerpunten als de fietsveiligheid versterkt.



4 Shortlist

Onderstaand is per doelgroep, infrastructuur of gedragsaspect en beleidsthema een aantal maatregelen benoemd ter inspiratie, inclusief de verwijzing naar deze maatregelen. Dit is een greep uit de verschillende (voorbeeld)maatregelen die op dit moment worden uitgevoerd.

Risicogroepen

Doelgroep	Project 1	Project 2	Project 3
0-4 jarigen	<u>Leer in het verkeer</u>	<u>JONGLeren in het verkeer</u>	<u>Piramide</u>
4-12 jarigen	<u>Praktisch en theoretisch verkeersexamen</u>	<u>Veilig op Weg (dode hoekles)</u>	<u>Verkeersexamen</u>
12-16 jarigen	<u>Shell VVN Mobiel Verkeersplein</u>	<u>Schoolpleinpakket</u>	<u>RoadSense</u>
Beginnende bestuurders (16-25 jaar)	<u>Verschillende educatieprojecten van Team Alert (zoals Kruispunt, Streetbeat, LaMazien, Roadtrip en Studioflits)</u>	<u>Drop it!</u>	<u>Veilig uitgaan en Fiets4Safe, gemeente Vlagtwedde</u>
Rijbewijsbezitters (25-60 jaar)	<u>Drop it!</u>	<u>Street Talk</u>	<u>Hou je aan de snelheidslimiet</u>
Oudere verkeersdeelnemers (60 jaar en ouder)	<u>Fietsinformatiedagen voor senioren gemeente zoals in Groesbeek</u>	<u>Fietsactiviteitenmap (voor beroepskrachten en vrijwilligers)</u>	<u>Filmpje driewielers en verwijzing naar oefenmogelijkheden)</u>

Infra/gedrag

Situatie	Project 1	Project 2	Project 3
Gevaarlijke kruispunten	<u>Gericht Verkeertoezicht</u>	<u>Meer met verkeer</u>	<u>Gevaarlijke kruispunten en wegvakken Gelderland</u>
Schoolomgevingen	<u>Stappenplan Veilig Schoolomgeving School op SEEF</u>	<u>Verkeersveilige schoolomgeving</u>	<u>Knelpunten in schoolomgeving, gemeente 's-Hertogenbosch</u>
Gladheid	<u>Meldpunt gladder fietsroutes</u>	<u>Strooikaart gemeente Utrecht</u>	<u>Focus op hoofd fietsroutes, gemeente Groningen</u>

Beleidsthema's

Onderwerp	Project 1	Project 2	Project 3
Duurzaamheid	<u>Fiets filevrij!</u>	<u>Fietsen scoort</u>	<u>Jaar van de fiets</u>
Onderwijs	<u>Verkeersveiligheids-label / School op SEEF</u>	<u>Toolkit permanente verkeerseducatie</u>	<u>VEVO /Totally Traffic</u>
Sport	<u>Samenhangend pakket gedragsmaatregelen, gemeente Rotterdam</u>	<u>Ik fiets!</u>	Fiets je fit!
Gezondheid	<u>Actiedag op fietsen en voeten</u>	<u>Fietzersbond Fietsschool</u>	Tilburg gek op fietsen
WMO	Aanschaf speciale fiets via WMO zoals bijvoorbeeld in Hellevoetsluis	<u>Filmpje driewiel fiets en mogelijkheden voor oefenen</u>	
Beheer en onderhoud	<u>Platform Weggebruikers Provincie Zuid-Holland</u>	<u>Meldpunt fietspaaltjes zoals bij de gemeente Amersfoort</u>	<u>Wegbelevingsonderzoek</u>

5 Maatregelen aanbod

In deze bijlage is een overzicht opgenomen met organisaties en locaties waar meer informatie is te vinden over maatregelen op het gebied van fietsveiligheid.

Database CROW-Fietsberaad

Het CROW-Fietsberaad heeft kennisbank en voorbeeldenbank waar diverse maatregelen voor fietsveiligheid te vinden zijn. In de [kennisbank](#) is de relevante kennis over fietsbeleid geordend per categorie: rapporten, onderzoeken, artikelen, links, etc. In de [voorbeeldenbank](#) zijn – veelal infrastructurele – praktijkoplossingen voor de fiets opgenomen, ondersteund met foto's en video's en voorzien van een gedetailleerde toelichting.

Best practices fietsveiligheid

[CROW-Fietsberaad publicatie 23](#) 'Fietsveiligheid Best practices Nederlandse gemeenten in 2012' is één van de maatregelen ter verbetering van fietsveiligheid uit de Beleidsimpuls Verkeersveiligheid. De publicatie is opgesteld om informatie te delen over fietsveiligheidsmaatregelen die gemeenten nemen. Het doel van de publicatie is dat gemeenten van elkaar leren en elkaar stimuleren. De best practices geven inzicht in knelpunten en activiteiten in relatie tot fietsveiligheid in gemeenten. De publicatie omvat 34 fietsveiligheidsmaatregelen die door gemeenten zijn uitgevoerd. In de publicatie zijn de best practices onderverdeeld naar de typen maatregelen (zie onderstaand figuur). Elke best practice beschrijft kort de kerninformatie van de genomen maatregel (kosten, initiatiefnemer, etc.) en de belangrijkste succesfactoren. De succesfactoren gaan uit van een integrale benadering wat verwijst naar dat fietsveiligheid ook doorwerkt in andere beleidsterreinen. Slim intern organiseren verwijst naar de wijze waarop fietsveiligheid binnen een gemeente is georganiseerd en slim extern organiseren verwijst naar samenwerken met partijen buiten de gemeentelijke organisatie, zoals de eindgebruiker/doelgroep van de betreffende fietsveiligheid maatregel. De best practices zijn naast CROW-Fietsberaad publicatie 23 ontsloten via een website met de mogelijkheid om daar als gemeente best practices aan te dragen.

Complexe infrastructurele maatregelen	Eenvoudige infrastructurele maatregelen	Maatregelen gericht op gedrag / fietsvaardigheden	Overige maatregelen
<ul style="list-style-type: none">• Creëren van veilige fietsroutes• Ontvlechten van fietsroutes• Veiliger maken oversteeklocaties	<ul style="list-style-type: none">• Onderhouden / verbeteren van de bestaande fietsinfrastructuur• Snelheid remmende maatregelen	<ul style="list-style-type: none">• Bewustzijn en fietsvaardigheden• Stimuleren van het gebruik van veiligheidsmaatregelen• Attentie verhogen van verkeersdeelnemers	<ul style="list-style-type: none">• Maatregelen voor alle weggebruikers• Samenwerkingsverbanden tussen overheden / beleidsafdelingen

Figuur 4: Typen maatregelen CROW-Fietsberaad publicatie 23.

CROW-Fietsberaad publicaties 19a en 19b

De CROW-Fietsberaad publicaties [19a](#) en [19b](#) geven inzicht in infrastructurele maatregelen om grip te krijgen op enkelvoudige fietsongevallen en fietsongevallen als het gevolg van motorvoertuigen. Publicatie 19a richt zich op maatregelen als gevolg van enkelvoudige ongevallen door uitglijden, botsingen met paaltjes of wegversmallingen, uit balans door hobbels en kuilen, van weg afraken door botsingen met trottoirbanden of ten val

komen in de berm. Publicatie 19b gaat uit van fietsongevallen met motorvoertuigen op voorrangskruispunten in bebouwde kom en als gevolg van dodehoekongevallen met vrachtauto's.

Plan van Aanpak fietsveiligheid decentrale overheden

Naast de infrastructurele maatregelen die publicatie 19a beschrijft om grip te krijgen op enkelvoudige fietsongevallen geeft de publicatie bouwstenen voor een Plan van Aanpak voor decentrale overheden om fietsveiligheid te verbeteren. Het CROW-Fietsberaad geeft deze bouwstenen, omdat bestuurders en beleidsmakers bij decentrale overheden vaak onbekend zijn met enkelvoudige fietsongevallen. Dat komt onder andere doordat deze ongevallen niet worden geregistreerd door de politie. Voor een effectieve aanpak is een eenmalige actie niet toereikend. Er zijn verschillende disciplines nodig zoals verkeer, stedenbouw, civiele techniek, onderhoud en beheer. Daarnaast is een goede samenhang tussen de onderdelen van de aanpak van belang. De volgende bouwstenen kunnen onderdeel uitmaken van een Plan van Aanpak:

- Maak het probleem tastbaar voor de beslissers en beleidsmakers.
- Optimaliseer de aanpak van het onderhoud en het beheer.
- Start de discussie met ontwerpers.
- Verbeter de meldpunten voor gevaarlijke situaties.
- Verzamel gegevens over eenzijdige ongevallen.
- Onderneem gerichte acties om specifieke problemen aan te pakken.
- Evalueer de maatregelen en communiceer de resultaten.

Ontwerpwijzer fietsverkeer

Ontwerpwijzer Fietsverkeer (CROW-publicatie 230) bevat alle stappen om te komen tot een fietsvriendelijke infrastructuur vanaf beleidsvoornemen tot fysieke uitvoering van technische voorzieningen. De publicatie beschrijft de situatie voor erftoegangswegen, gebiedsontsluitingswegen en stroomwegen.

Fietsoversteken op rotondes

Fietsoversteken op rotondes (CROW-publicatie 126A) gaat dieper in op de juiste vormgeving van rotondes met fietsers in en uit de voorrang. De publicatie is een aanvulling op CROW-publicatie 126 'Eenheid in rotondes'. Daarin staan heldere richtlijnen voor een eenduidige toepassing, uitvoering en inrichting van rotondes.

Fietsstraten in hoofdfietsroutes

Fietsstraten in hoofdfietsroutes (CROW-publicatie 216) gaat in op toepassingen voor fietsstraten in de praktijk. Een belangrijk kenmerk van een fietsstraat is dat de positie van de auto ondergeschikt is aan die van de fiets. In publicatie 216 staat meer over het nut, de noodzaak en de toepassingsmogelijkheden van fietsstraten.

Verkeerseducatie

De *Toolkit Permanente Verkeerseducatie* van het KpVV geeft voor zes doelgroepen een overzicht van projecten en producten op het gebied van verkeerseducatie met o.a. de daarbij horende leerdoelen. Momenteel worden de diverse producten dieper bekeken aan de hand van een 'educatieve checklist' die aangeeft of een product in de basis op een goede manier is opgezet. De toolkit geeft ook informatie of een product is geëvalueerd op effect. Alle ROV's en provincies werken met de toolkit en stellen subsidie beschikbaar aan projecten die zij zelf, op basis van de toolkit hebben geselecteerd.

Nationale Verkeerscampagnes

Het ministerie van Infrastructuur en Milieu is verantwoordelijk voor de nationale verkeerscampagnes. Nationale verkeerscampagnes zijn herkenbaar aan de leus 'daar kun je mee thuis komen'. Landelijk lopen jaarlijks diverse campagnes, de meest recente zijn: Hou je aan de snelheidslimiet, daar kun je mee thuiskomen'.

Mogelijkheden via ROV's, VVB's, stadsregio's en provincies

Iedere regio heeft zijn eigen maatregelenpakket met educatie, infrastructurele en handhavingsmaatregelen specifiek gericht op fietsveiligheid. Regionale partijen werken veelal samen met partijen als de Fietzersbond, TeamAlert en Veilig Verkeer Nederland. In de bijlage 6 zijn maatregeloverzichten per regio opgenomen.

TeamAlert

Stichting TeamAlert is de verkeersorganisatie die diverse [verkeercampagnes voor en door jongeren](#) aanbiedt op het gebied educatie en voorlichting over verkeersveiligheid. Zie het rechterkader voor een overzicht van projecten naar leeftijd, locatie en problematiek.

Projecten Stichting TeamAlert

- Leeftijd: 12-16 jaar
- Waar: middelbare scholen
- Problematiek: fietsen in groepen, mp3/telefoon op de fiets, fietsen door rood, fietsverlichting
- Projecten TeamAlert: Streetbeat, Kruispunt, LaMaZien en RoadTrip

- Leeftijd: 12-24 jaar
- Waar: evenementen/ schoolpleinen middelbare scholen/roc/hbo/universiteit
- Problematiek: gewoontes op de fiets, fietsverlichting
- Projecten TeamAlert: Drop it!

- Leeftijd: 16-24 jaar
- Waar: evenementen/ binnensteden
- Problematiek: alcohol in het verkeer of afleiding in het verkeer
- Projecten TeamAlert: StreetTalk

Fietzersbond

De [Fietzersbond](#) is de grootste belangenvereniging voor 13,5 miljoen fietsers in Nederland met ruim 35.000 leden. De Fietzersbond zet zich in voor alle zaken die het fietsen veiliger en plezieriger maken. De Fietzersbond geeft voorlichting over fietsen en fietsproducten, komt op voor de belangen van fietsers in het verkeer en doet onderzoek naar veilig, snel en gezond fietsen.

Diverse infrastructurele maatregelen

De Fietzersbond heeft een lijst beschikbaar met informatie met mogelijkheden voor inrichting van [fietsinfrastructuur](#). Het betreft hier maatregelen in het kader van:

- Barrières
- Fietspaden
- Dremfels en plateaus
- Tunnels, hellingbanen en roltrappen
- Verkeerslichten (fiets groene golf)
- Rotondes
- Duurzaam Veilig
- Gladheid.

Meldpunt

Het [Fietzersbond Meldpunt](#) is een meldpunt waar fietsers meldingen kunnen doen over hindernissen die zij onderweg tegenkomen. Bij het meldpunt kunnen bijvoorbeeld meldingen gedaan worden over slecht wegdek,

vervelende verkeerslichten, verkeerd geplaatste paaltjes of gevaarlijke situaties. Iedere melding die gedaan wordt, gaat direct naar de beheerder van de weg. Op veel plaatsen kijken lokale afdelingen van de Fietsersbond mee, om te zorgen dat hindernissen daadwerkelijk worden aangepakt.

Veilig Verkeer Nederland

Veilig Verkeer Nederland (VNN) is een landelijke vereniging van mensen die het belang van veilig verkeer onderkennen en zich daarvoor willen inzetten. Ze werkt samen met overheden en burgers om verkeerssituaties te verbeteren en veilig verkeer hoog op de politieke agenda te krijgen. Daarnaast organiseert VNN landelijke acties om de aandacht te vestigen op onder meer schoolgaande en spelende kinderen en werkt samen met burgers bij het veilig maken van hun buurt. Denk hierbij aan de jaarlijks terugkerende actie "*Op voeten en fietsen naar school*," die in de Europese Mobiliteitsweek extra onder de aandacht wordt gebracht. Ook helpt VNN ouderen om zich veiliger te voelen in het alsmat drukker wordende verkeer.

Meldpunt

VNN heeft het *Meldpunt Veilig Verkeer*, waar burgers melding kunnen doen van onveilige verkeerssituaties in hun omgeving en ze gestimuleerd en gefaciliteerd worden om ook zelf in actie te komen om de verkeersveiligheid in hun omgeving te verbeteren.

Fietsverlichting

In samenwerking met de Fietsersbond houdt VNN zich op regionaal niveau bezig met de jaarlijks terugkerende landelijke *fietsverlichtingscampagne*. 'Ik wil je zien' is het motto van de landelijke fietsverlichtingscampagne die start op 27 oktober 2013. De campagne richt zich vooral op fietsers van 13 – 25 jaar. Juist deze groep fietst nog te vaak zonder licht. Tijdens de campagne organiseren de lokale afdelingen van de Fietsersbond en VNN in tientallen gemeenten fietsverlichtingreparatie-acties en voorlichtingsactiviteiten op scholen.

Verkeersexamen

VNN organiseert jaarlijks het *Verkeersexamen* voor leerlingen van groep 7 van de basisschool. Het Verkeersexamen bestaat uit een theoretisch examen (sinds 1932) waaraan jaarlijks zo'n 200.000 kinderen mee doen en een praktijkexamen op de fiets. Het aantal scholen dat het praktisch Verkeersexamen organiseert is al jaren stabiel rond de 83%, maar neemt af in grote steden op scholen waar kinderen niet kunnen fietsen. Met het Verkeersexamen leren leerlingen hoe zij veilig hun weg van en naar school en naar andere plekken kunnen afleggen. Kennis over verkeersregels en veel oefenen in de praktijk is essentieel om kinderen te leren om zich veilig te gedragen in het verkeer. Scholen dragen, samen met de ouders, de verantwoordelijkheid voor het verkeersonderwijs en de verkeersopvoeding van kinderen.

ANWB

De Koninklijke Nederlandse Toeristenbond *ANWB* is een Nederlandse verkeers-, vervoers-, en hulporganisatie en zet zich voor verschillende doelgroepen in op het gebied van verkeersveiligheid, ook op het gebied van fietsen. Zo biedt de ANWB verkeerslessen aan via het educatieprogramma *Streetwise* aan kinderen. Streetwise omvat verkeerslessen voor kinderen op de basisschool. Kind en verkeersveiligheid is binnen de visie van de ANWB een essentieel onderdeel.

Blijf Veilig Mobiel

Ouderenorganisaties als *ANBO*, *Unie KBO* en *PCOB* houden zich bezig met het bevorderen van fietsveiligheid onder ouderen (55-plus). Zoals reeds in de inleiding van deze Modelaanpak is vermeld, werken tien organisaties gezamenlijk aan het bevorderen van fietsveiligheid onder ouderen binnen het samenwerkingsverband *Blijf Veilig Mobiel*.

Het CROW en samenwerkingsverband Blijf Veilig Mobiel hebben de publicatie *[Seniorenproof wegontwerp \(CROW-publicatie 309\)](#)* en de brochure *['Seniorproof wegontwerp fietsers'](#)* uitgebracht. Deze bieden tal van praktische tips om te zorgen voor een veilige seniorvriendelijke fietsinfrastructuur met als doel het voorkomen van enkelvoudige fietsongevallen binnen en buiten de bebouwde kom.

Blijf Veilig Mobiel heeft een *[Fietsactiviteitenmap](#)* ontwikkeld met activiteiten die gemeenten kunnen (laten) uitvoeren om senioren te stimuleren te blijven fietsen. De activiteitenmap bevat activiteiten die welzijnsorganisaties eenvoudig kunnen realiseren of door de Fietsersbond en/of VVN kunnen laten uitvoeren (zoals Fietsinformatiedag en E-Bike praktijkdag van de Fietsersbond).

6 Maatregelen per regio

Drenthe

Algemene gegevens

Verkeers- en Vervoersberaad Drenthe (VVBD)

E-mail: via het contactformulier op de website

Internet: www.veiligbereikbaar.drenthe.nl

Contactpersoon:

Foppe Koen, f.koen@drenthe.nl

Maatregelmatrix Provincie Drenthe

In de onderstaande maatregelenmatrix staan (fiets)verkeersveiligheidsmaatregelen weergegeven die de provincie Drenthe via subsidies beschikbaar stelt. Per maatregel zijn een toelichting en doelgroep(en) opgenomen.

Maatregel	Beschrijving	Doelgroep
<u>Strategisch Plan Verkeersveiligheid Drenthe 2011-2020</u>	Het VVBD/De provincie Drenthe heeft een strategisch verkeersveiligheidsplan waarin de doelstellingen en de daarbij behorende aanpak voor verkeersveiligheid staan beschreven.	Diversen
<u>Campagnekalender</u>	Het VVBD stelt jaarlijks een campagnekalender voor verkeersveiligheid op. Dit doet het VVBD veelal aan de hand van de landelijke campagnekalender.	Diversen
<u>Verkeerseducatie</u>	Op het gebied van verkeerseducatie vormt de <u>Toolkit Permanente Verkeerseducatie</u> een belangrijke bron voor het VVBD. Het VVBD stelt in het kader van de toolkit de volgende projecten beschikbaar:	
• <u>JONGLeren</u>	JONGLeren is een project voor de allerjongsten op peuterspeelzalen en kinderdagverblijven. Op een speelse manier kunnen de peuters kennis maken met eenvoudige verkeersoefeningen.	0-4-jarigen
• <u>DVL</u>	Het Drents Verkeersveiligheidslabel (DVL) is een kwaliteitskeurmerk voor basisscholen die verkeersveiligheid een vaste plaats geven in hun schoolbeleid. Belangrijk hierbij zijn de verkeerslessen op scholen, de ouderparticipatie en een verkeersveilige omgeving.	4-12-jarigen
• <u>Streetwise</u>	ANWB verkeerseducatieprogramma waarbij kinderen door praktijklessen verkeersvaardigheden leren.	4-12-jarigen

• <u>Verkeersplaneet</u>	Interactief toneelspel waarin een gespreksleider/actrice (reisbegeleidster) en een poppenspeelster samen met de kinderen vier korte scènes spelen. Daarin komen vier verkeerssituaties aan bod: voorrang geven, voorrang geven (kruisingen), oversteken op zebrapaden met en zonder verkeerslicht, gordels dragen in de auto en spelen in de bebouwde kom.	4-12-jarigen
• <u>Praktisch verkeersexamen</u>	Naast het theoretisch verkeersexamen wordt in sommige plaatsen in Drenthe door Veilig Verkeer Nederland (VVN) of door verkeersouders ook een praktisch verkeersexamen georganiseerd, waarbij leerlingen moeten laten zien dat zij de verkeersregels kennen via een fietsexamen.	4-12-jarigen
• <u>StopLicht!</u>	Toneelstuk waarin op een speelse wijze de functie van een verkeerslicht wordt uitgelegd.	4-12-jarigen
• <u>Dode Hoek Project</u>	Om kinderen bewust te maken van het gevaar van de dode hoek wordt hierover in Drenthe voorlichting gegeven in groep 8 van de basisscholen.	4-12-jarigen
• <u>Fiets Veilig!</u>	Verkeersles die uit twee delen bestaat: theoriedeel over verkeersregels en verkeersstekens en praktijkdeel waarbij de leerlingen rijvaardigheden testen in een rijsimulator.	4-12-jarigen, 12-16-jarigen
• <u>Ik zie ik zie wat jij niet zag</u>	Interactieve theatervoorstelling waarin verschillende verkeersverhalen worden verteld, waarin het gedrag van jongeren in het verkeer centraal staat. De leerlingen worden zelf uitgedaagd op zoek te gaan naar hun eigen verkeersverhaal, om ze van daaruit te confronteren met hun eigen gedrag in het verkeer.	4-12-jarigen, 12-16-jarigen
• <u>Verkeersmarkt Voortgezet Onderwijs</u>	Een Verkeersmarkt is een interactieve markt, waarbij jongeren zoveel mogelijk zelf ervaren wat verschillende verkeersdeelnemers meemaken in het verkeer. Op een Verkeersmarkt worden de jongeren geconfronteerd met hun eigen risicovolle gedrag in het verkeer en de mogelijke gevolgen daarvan.	12-16-jarigen
• <u>Clinic 'Veilig uitgaan = Veilig thuiskomen'</u>	Het project 'Veilig uitgaan = Veilig thuiskomen' is speciaal bedoeld voor scholieren van het voortgezet onderwijs. De clinic behandelt allerlei zaken die belangrijk zijn bij het uitgaan, van huisdeur tot de voordeur van de discotheek en vice versa.	12-16-jarigen
• <u>E-bikettraining</u>	De e-bikettraining is bedoeld voor gebruikers van een e-bike en voor fietsers die er over denken om over te stappen op een e-bike. In een ontspannen sfeer wordt informatie gegeven over de e-bike en kunnen senioren (vanaf 65-plus) hun verkeerskennis en vaardigheden opfrissen.	60-plus

• Blijf Veilig Mobiel
Beurs

Seniorenbeurs met onder andere informatie over medicijngebruik in het verkeer, het rijden op een scootmobiel, een reactietest en een ogentest. Met medewerking van partners als Veilig Verkeer Nederland (VVN), OV-bureau Groningen Drenthe en anderen.

60-plus

Friesland / Fryslân

Algemene gegevens

Regionaal Orgaan verkeersveiligheid Fryslân (ROF)

Tel: (058) 292 59 25 of (058) 292 53 54

Email: provincie@fryslan.nl of rof@fryslan.nl

Internet: www.rof.nl

Contactpersonen:

Ingrid Wierema, i.l.wierema@fryslan.nl

Jan van der Zwaag, j.vanderzwaag@fryslan.nl

Maatregelmatrix ROF

In de onderstaande maatregelenmatrix staan (fiets)verkeersveiligheid maatregelen weergegeven die ROF via subsidies beschikbaar stelt. Per maatregel zijn een toelichting en doelgroep(en) opgenomen.

Maatregel	Beschrijving	Doelgroep
<u>Werkplan verkeersveiligheid</u>	Jaarlijks stelt het ROF een werkplan voor verkeersveiligheid op. In dit werkplan staan de projecten en beschikbare middelen voor het betreffende jaar.	Diversen
<u>Campagnekalender</u>	Het ROF stelt jaarlijks een campagnekalender voor verkeersveiligheid op. Dit doet het ROF veelal aan de hand van de landelijke campagnekalender.	Diversen
<u>Verkeerseducatie</u>	ROF werkt op het gebied van verkeerseducatie met <u>Toolkit Permanente Verkeerseducatie</u> en stelt in het kader daarvan de volgende projecten beschikbaar:	Diversen
• <u>JONGLeren in het verkeer</u>	Het project biedt peuterspeelzalen en kinderdagverblijven een informatieve en interactieve ouderavond en een materiaalkist om een themaweek verkeer te houden met de peuters.	0-4-jarigen
• <u>Verkeersveiligheidslabel Fryslân</u>	Scholen met het verkeersveiligheidslabel voldoen aan de gestelde eisen op het gebied van verkeer verkeerseducatie en tonen aan zich structureel in te zetten voor verkeerseducatie en verkeersveiligheid rond de school.	4-12-jarigen
• <u>Verkeerskar</u>	Basisscholen kunnen kosteloos een week de verkeerskar lenen. Het materiaal is geschikt om leerlingen vertrouwd te maken met de wereld van verkeer en kan dienen als ondersteuning bij (praktische) verkeerslessen.	4-12-jarigen
• <u>Praktische verkeersexamens</u>	Met het Verkeersexamen wordt goed verkeersonderwijs, zowel theoretisch als praktisch gestimuleerd. Het praktische gedeelte is gericht op zelfstandige mobiliteit van de kinderen.	4-12-jarigen
• <u>Verkeersouders</u>	Verkeersouders bevorderen de betrokkenheid van de ouders bij de school. Zij hebben een aanjagende rol bij het bedenken en uitvoeren van verkeerseducatieve activiteiten in en om de school. Ook het signaleren van verkeersonveilige situaties is een rol van verkeersouders.	4-12-jarigen

• <u>Verkeersveilige schoolomgeving</u>	Door middel van een stappenplan en een ouderenquête worden de verkeersveilige situaties rondom de school en de schoolhuisroute in kaart gebracht. Samen met de ouders, school, buurtbewoners en gemeente wordt gezocht naar oplossingen.	4-12-jarigen
• <u>Friese fiets APK</u>	Tijdens deze keuring wordt de fiets op veiligheid en wettelijke regels getest.	4-12-jarigen
• <u>Streetwise</u>	ANWB verkeerseducatieprogramma waarbij kinderen door praktijklessen verkeersvaardigheden leren.	4-12-jarigen
• <u>Zwaar verkeer/ Dode hoek</u>	Scholieren worden voorgelicht over de gevaarlijke situaties die kunnen ontstaan tussen fietsers en het vrachtverkeer/zwaar verkeer.	4-12-jarigen, 12-18-jarigen
• <u>Friese fietsschool</u>	Door deze cursus wordt de fiets- en verkeersvaardigheid van de kinderen verhoogd. Ook de verkeerskennis komt aan bod.	4-12-jarigen, 12-18-jarigen, ouderen
• <u>Verkeersmarkt</u>	Tijdens de verkeersmarkt leveren verschillende organisaties een bijdrage. Het gaat om een verbetering te bewerkstelligen van praktische vaardigheden, inzicht, risicoperceptie en kennis door de scholieren.	12-18-jarigen
• <u>Gastlessen</u>	Gekwalificeerde instructeurs verzorgen als gastdocent lessen over bijvoorbeeld de risico's van alcohol en drugs in het verkeer. Ook het gevaar van fietsend luisteren naar muziek kan aan de orde komen.	12-18-jarigen
• <u>Verkeersveiligheidslabel voor VSO en VO</u>	Scholen voor voortgezet en voortgezet speciaal onderwijs die deelnemen aan het verkeersveiligheidslabel, doen aan praktische verkeerseducatie en hebben verkeerseducatie structureel op het lesrooster staan.	12-18-jarigen
• <u>Traffic Informers</u>	Door middel van een pakkend verhaal van een verkeersslachtoffer (traffic informer) probeert men in gesprek te raken met jongeren uit de laatste klassen van het voortgezet onderwijs. Geprobeerd wordt hen te motiveren in het verkeer geen risico's te nemen. Voorwaarde is dat de school verkeerseducatie heeft ingebed in het eigen jaarprogramma.	12-18-jarigen
• <u>RoadSense</u>	Jongeren worden beter weerbaar in het verkeer omdat ze zich bewuster worden van hun eigen verantwoordelijkheid. RoadSense laat ze stilstaan bij beslissingen als: bij wie stap ik in de auto? Is dit wel veilig weggedrag? Deelnemers leren hierover in gesprek te gaan met anderen, zodat zij hun inzichten kunnen delen met leeftijdgenoten, ouders en andere volwassenen. Daarnaast doen professionele en speciaal getrainde rij-instructeurs praktijkoefeningen met de scholieren op het Verkeers Educatie Centrum (VEC) in Drachten.	12-18-jarigen

Flevoland

Algemene gegevens

Vervoerberaad Flevoland

Tel: (0320) 26 55 66

E-mail: via het contactformulier op de website

Internet: www.flevoland.nl

Provincie Flevoland

Afdeling Ruimte en Mobiliteit

Postbus 55

8200 AB LEYSTAD

Tel: (0320) 265 265

Internet: www.verkeersveiligflevoland.nl

Contactpersoon:

Arnoud Turkstra, arnoud.turkstra@flevoland.nl, 0320-265570

Maatregelmatrix Provincie Flevoland

In de onderstaande maatregelenmatrix staan (fiets)verkeersveiligheid maatregelen weergegeven die de provincie Flevoland via (subsidies) beschikbaar stelt. Per maatregel zijn een toelichting en doelgroep(en) opgenomen.

Maatregel	Beschrijving	Doelgroep
<u>Gemeentelijke werkplannen</u>	Binnen de provincie Flevoland hebben de gemeenten <i>Almere</i> , <i>Dronten</i> , <i>Lelystad</i> , <i>Noordoostpolder</i> , <i>Urk</i> en <i>Zeewolde</i> werkplannen opgesteld waarin maatregelen beschreven staan verbetering van de (fiets)verkeersveiligheid door middel van voorlichting en educatie binnen de gemeente. In de werkplannen staan projecten en beschikbare middelen beschreven.	Diversen
<u>Campagnes</u>	De provincie Flevoland stelt jaarlijks een campagnekalender voor verkeersveiligheid op. Dit doet de provincie Flevoland veelal aan de hand van de landelijke campagnekalender.	Diversen
<u>Verkeersveiligheidslabel Flevoland</u>	Het Verkeersveiligheidslabel Flevoland is een kwaliteitskeurmerk. Met het label krijgt de school erkenning voor de inspanningen om de verkeersveiligheid op school en in de schoolomgeving te vergroten. Het label laat zien dat verkeerseducatie op school serieus wordt genomen.	Diversen
<u>Toolkit Permanente Verkeerseducatie</u>	In de provincie Flevoland wordt gewerkt aan (fiets) verkeersveiligheid projecten in het kader van de Toolkit Permanente Verkeerseducatie.	Diversen

Verkeersveilige schoolomgeving	Gemeente Almere zet zich in op diverse projecten voor een verkeersveilige omgeving rondom scholen onder andere door de basisscholen te laten voorzien van het Verkeersveiligheidslabel Flevoland .	4-12-jarigen
Platform Veilig naar School	Platform van gemeente Dronten ten behoeve van verkeerseducatie waarbinnen de volgende projecten worden aangeboden: - Verkeersveiligheidslabel - Streetwise (ANWB) - Groot VerkeersMysterie spel - Verkeersexamen - Fietsverlichtingsactie.	4-12-jarigen
Streetwise	ANWB verkeerseducatieprogramma waarbij kinderen door praktijklessen verkeersvaardigheden leren.	4-12-jarigen
Verkeersexamen	Schriftelijk en praktijkexamen voor basisscholen, waarbij de wettelijke verkeersregels en inzicht in de toepassing daarvan uitgangspunt zijn.	4-12-jarigen
Dode hoek voorlichting	Praktijkles gericht op het inzichtelijk maken van de dode-hoekproblematiek.	4-12-jarigen
Verkeersouders	Verkeersouders bevorderen de betrokkenheid van de ouders bij de school. Zij hebben een aanjagende rol bij het bedenken en uitvoeren van verkeerseducatieve activiteiten in en om de school. Ook het signaleren van verkeersonveilige situaties is een rol van verkeersouders.	4-12-jarigen
Verkeerskalender	De Verkeerskalender is bedoeld voor leerlingen in de eerste vier groepen van het basisonderwijs. De kalender bestaat uit een maandelijks illustratie over een actueel verkeersonderwerp dat aansluit bij de belevingswereld van kinderen.	4-12-jarigen
Trefpunt	Het Trefpunt Veilig naar School is een initiatief van de gemeente Lelystad. Bij dit project werken gemeente en basisscholen nauw samen om de verkeersonveiligheid rond de basisscholen op te lossen. Het Trefpunt Veilig naar School wil deze aanpak van de verkeersonveiligheid bij alle basisscholen van Lelystad bekend laten zijn.	4-12-jarigen
Roadsense	Jongeren worden beter weerbaar in het verkeer omdat ze zich bewuster worden van hun eigen verantwoordelijkheid. RoadSense laat ze stilstaan bij beslissingen als: bij wie stap ik in de auto? Is dit wel veilig weggedrag? Deelnemers leren hierover in gesprek te gaan met anderen, zodat zij hun inzichten kunnen delen met leeftijdgenoten, ouders en andere volwassenen.	12-16-jarigen
Kruispunt	Debat waarin leerlingen in het voortgezet onderwijs risico's in het verkeer leren inschatten.	12-16-jarigen

Jaap en Jurie	Dit project richt zich op jongeren, verkeersveiligheid, alcohol, drugs. Met behulp van de mascottes Jaap en Jurie (animatie figuren) wil de gemeente Urk het aantal verkeersslachtoffers onder jongeren terugdringen. De werkwijze en hulpmiddelen die daarbij gebruikt worden zijn: animatiefilmpjes van Jaap en Jurie (laptop/mobiel-tje), politiecontroles, Jaap en Jurie muntjes, gesprekken in uitgaansgelegenheden, website, krant.	16-25-jarigen
<u>Fietsschool</u>	Initiatief van de Fietzersbond. Fietsschool fietslessen aan allerlei groepen cursisten, jong en oud. De deelnemers leren niet alleen om (beter) te fietsen, zij krijgen ook meer verkeersinzicht, vertrouwen en plezier in het fietsen.	0 – 60-plus
<u>Fietsinformatiedagen voor senioren</u>	Het doel van de Fietsinformatiedag voor senioren (doelgroep bij voorkeur 60+ en 70+) is de deelname aan het verkeer van fietsende ouderen te vergroten en/of te verlengen.	60-plus
<u>E-bikedagen voor senioren</u>	De Fietzersbond heeft voor senioren een speciale E-bikedag ontwikkeld, bedoeld om voorlichting te geven over de elektrische fiets en om ervoor te zorgen dat ouderen daarmee veilig de weg op gaan.	60-plus
Verkeersvoorlichting aan senioren	Voorlichting aan senioren (onder andere in gemeente Dronten) over verkeerstekens en –regels.	60-plus
Inspectie fietspaden-net	Inspectie deel fietspadennet Flevoland door de Fietzersbond in het kader van het terugdringen van (met name eenzijdige) fietsongevallen.	Diversen
Sociale media & verkeerseducatie	De gemeente Almere zet in op verkeerseducatie via sociale media.	Diversen

Gelderland

Algemene gegevens

Regionaal Orgaan Verkeersveiligheid Gelderland (ROVG)

Tel: (026) 359 98 40

E-mail: rovg@gelderland.nl

Internet: www.rovg.nl

Facebook: www.facebook.com/rovgelderland

Twitter: www.twitter.com/rovgelderland

Contactpersonen:

Berry van Houten, w.van.houten@gelderland.nl, 026-3599841

Henk Walma, a.walma@gelderland.nl, 026-3599842

Maatregelmatrix Gelderland

In de onderstaande maatregelenmatrix staan (fiets)verkeersveiligheid maatregelen weergegeven die ROVG via (subsidies) beschikbaar stelt. Per maatregel zijn een toelichting en doelgroep(en) opgenomen.

Maatregel	Beschrijving	Doelgroep
<u>ROVG-werkplan</u>	Jaarlijks stelt het ROVG een werkplan voor verkeersveiligheid op. In dit werkplan staan de projecten en beschikbare middelen voor het betreffende jaar.	Diversen
<u>Regionale werkplannen</u>	Voor elke Gelderse regio wordt jaarlijks een regionaal werkplan opgesteld met daarin de (niet-infrastructurele) verkeersveiligheidsactiviteiten die door de gezamenlijke gemeenten in het betreffende jaar worden ondernomen (met subsidie vanuit de BDU). De regionale werkplannen bevatten een breed scala aan activiteiten, zowel voor jongeren als ouderen.	Diversen
<u>Campagnes</u>	Het ROVG stelt jaarlijks een campagnkalender voor verkeersveiligheid op. Dit doet het ROVG veelal aan de hand van de landelijke campagnkalender. Daaraan wordt zoveel mogelijk een Gelderse invulling gegeven met extra interventies, zoals bijvoorbeeld bij de fietsverlichtingscampagne.	Diversen
<u>Verkeerseducatieloket</u>	Via het Verkeerseducatieloket informeert en stimuleert het ROVG op het gebied van verkeerseducatie. Ook worden via dit loket diverse projecten aangeboden, met name gericht op jongeren (0-4-jarigen, 4-12-jarigen, 12-16-jarigen en 16-24-jarigen). Bij veel van deze projecten is fietsveiligheid een belangrijk onderdeel.	0-4-jarigen, 4-12-jarigen, 12-16-jarigen, 16-24-jarigen
<u>Verkeerseducatie ouderen</u>	Het ROVG heeft in haar werkplan jaarlijks vier activiteiten opgenomen die specifiek gericht zijn op het stimuleren van verkeersveilig gedrag bij ouderen. Voor fietsveiligheid zijn vooral de fiets- en E-bike trainingen en de voorlichtingsbijeenkomsten relevant.	65-plus

<u>Infrastructuur</u>	Het ROVG gaat uit van een duurzaam veilige weginrichting. Het ROVG initieert in diverse projecten op het gebied van duurzaam veilige infrastructuur en stimuleert nieuwe ontwikkelingen, zoals natuurlijk sturen en wegbeleving.	Diversen
Essentiële herkenbaarheidskenmerken	Om de infrastructuur voor de weggebruiker zo duidelijk mogelijk te maken, stimuleert het ROVG het invoeren van Essentiële herkenbaarheidskenmerken (EHK). Dit zijn kenmerken die essentieel zijn om verschillende wegcategorieën te herkennen en van elkaar te onderscheiden.	Diversen
Verblijfsgebieden	Het project 'Verblijfsgebieden' richt zich op de veiligheid en inrichting binnen de verblijfsgebieden. Om dit te verbeteren, kan gebruik worden gemaakt van de folder ' <u>Met vriendelijke groeten, verblijf ik...</u> '	Diversen
Gevaarlijke locaties	Het ROVG brengt jaarlijks een lijst met gevaarlijke locaties in Gelderland uit. Met deze lijst wil het ROVG wegbeheerders (blijven) stimuleren om gevaarlijke locaties aan te pakken. De meest recente lijst is ' <u>Gevaarlijke kruispunten en wegvakken 2006-2010</u> '. Een lijst met Gevaarlijke kruispunten 2007-2011 is in voorbereiding.	Diversen
<u>Handhaving</u>	ROVG zet bij verkeershandhaving projecten primair in op de zogenaamde <u>HelmGRAS</u> -speerpunten: HELMen, Gordels, Rood licht, Alcohol en Snelheid. Het ROVG stimuleert en faciliteert handhavingsprojecten. In de eerste plaats door het aanbieden van een samenwerkingsstructuur, waarbinnen afstemming, coördinatie en kennisuitwisseling plaats kan vinden.	Diversen

Groningen

Algemene gegevens

Verkeer- en Vervoereraad Groningen (VVB Groningen)

Tel: (050) 316 43 74

E-mail: c.j.vander.klaauw@provinciegroningen.nl

Internet: www.provinciegroningen.nl

Contactpersoon:

Cor van der Klaauw, c.j.vander.klaauw@provinciegroningen.nl

Maatregelmatrix Provincie Groningen

In de onderstaande maatregelenmatrix staan (fiets)verkeersveiligheid maatregelen weergegeven die de provincie Groningen via (subsidies) beschikbaar stelt. Per maatregel zijn een toelichting en doelgroep(en) opgenomen.

Maatregel	Beschrijving	Doelgroep
<u>Werkplan</u>	Jaarlijks stelt het VVB Groningen een werkplan voor o.a. verkeersveiligheid op. In dit werkplan staan de projecten en beschikbare middelen voor het betreffende jaar. In het jaarlijkse Werkplan is ook een bedrag opgenomen voor bijdragen (50%) aan gemeenten voor het uitvoeren van verkeerseducatieprojecten.	Diversen
<u>Verkeerseducatie</u>	In de provincie Groningen wordt gewerkt aan (fiets) verkeersveiligheid educatieprojecten in het kader van de <u>Toolkit Permanente Verkeerseducatie</u> .	Diversen
<u>Verkeersveiligheidslabel</u>	Het project Verkeersveiligheidslabel Groningen ondersteunt scholen bij het structureel geven van verkeerseducatie die op de praktijk is gericht. Het project is een initiatief van het VVB Groningen.	4-12-jarigen, 12-18-jarigen
Fietsvaardigheidslessen voor kinderen	Het doel van dit project is de leerlingen meer vaardigheden te laten opdoen in het fietsen en in het deelnemen aan het verkeer.	4-12-jarigen
StreetTalk en ROC Verkeersbattle	StreetTalk is een project gericht op jongeren van 16 t/m 24 jaar oud om hun bewust te maken van de gevaren en hun eigen verantwoordelijkheid in het verkeer. ROC Verkeersbattle is gericht op jongeren die met de scooter of auto (zij hebben vaak recent hun rijbewijs gehaald) naar het ROC komen. Dit project richt zich op het bewust maken van de eigen verantwoordelijkheid in het verkeer.	16-24-jarigen

Jongeren en verkeer	Met dit project wil Veilig Verkeer Nederland jongeren tussen 13-24 jaar bereiken om zo gedragsbeïnvloeding te creëren. Dit onder andere door deze groep jongeren zelf aan de slag te laten gaan met verkeersveiligheidsvraagstukken en/of zelf campagnes te laten ontwikkelen. In Groningen worden diverse projecten aangeboden om jongeren bewust te maken van hun verkeersgedrag.	13-24-jarigen
E-bike dagen voor senioren	De E-bike training bestaat uit een theorie- en een praktijkdeel en is er op gericht: goede uitleg te geven over elektrische fietsen en specifiek over het gebruik/functioneren ervan; bewustwording te creëren over de toenemende kwetsbaarheid van 60-plussers en de behendigheid en (elektrische) fietsvaardigheid van de deelnemers te vergroten.	60-plus
Ouderen en Fietsverkeer	Terugdringen van het aantal ongevallen onder fietsende ouderen in de Provincie Groningen door middel van (preventieve) voorlichting en (praktische) verkeerseducatie aan zelfstandig wonende ouderen.	55-plus
Burgerparticipatie: Meldpunt Veilig Verkeer, Buurtacties, Buurtlabel	Wijken en buurten in de provincie Groningen mobiliseren en ondersteunen bij het zelf aanpakken van verkeersonveilige situaties in hun omgeving. Daarnaast aandacht vragen voor verkeersonveilig gedrag van eigen bewoners en bezoekers door het opzetten en uitvoeren van buurtacties.	Diversen
<u>Gericht Verkeerstoezicht</u>	Op de gevaarlijke routes richten de provincie Groningen zich op de inrichting van de wegen en op het gedrag van de weggebruiker. Deze projectmatige aanpak is Gericht verkeerstoezicht (GVT). In deze aanpak werkt de provincie Groningen nauw samen met gemeenten, het Openbaar Ministerie en de Regiopolitie. Hieronder vallen diverse projecten.	Diversen
Verkeersveiligheids-campagnes Groningen	Weggebruikers voelen zich aangesproken op hun verkeersgedrag en zijn zich bewust van hun rol in het verkeer. weggebruikers weten hoe zij zich veilig in het verkeer moeten gedragen. Campagnes waarbij aandacht is voor fietsverkeer: - landbouwverkeer - afleiding - fietsverlichting - vracht- en bestelverkeer.	Diversen
Aanschaf en beheer Educatief Materiaal	Het educatief materiaal wordt gebruikt voor het overdragen van kennis en wil bijdragen aan de discussie over gewenst verkeersgedrag. O.a. up-to-date houden van de VVN verkeerskarren.	4-18-jarigen

Limburg

Algemene gegevens

Regionaal Orgaan Verkeersveiligheid Limburg (ROVL)

Tel: (043) 389 77 66

E-mail: info@rovl.nl

Internet: www.rovl.nl

Contactpersoon:

Marc Schrijen, mlh.schrijen@prvlimburg.nl

Maatregelmatrix ROVL

In de onderstaande maatregelenmatrix staan (fiets)verkeersveiligheid maatregelen weergegeven die ROVL via (subsidies) beschikbaar stelt. Per maatregel zijn een toelichting en doelgroep(en) opgenomen.

Maatregel	Beschrijving	Doelgroep
<u>Meerjaren Uitvoeringsprogramma</u>	Het ROVL stelt een meerjaren uitvoeringsprogramma voor verkeersveiligheid op. In dit programma staan de projecten en beschikbare middelen.	Diversen
<u>Campagnes</u>	Het ROVL stelt jaarlijks een campagnekalender voor verkeersveiligheid op. Dit doet het ROVL veelal aan de hand van de landelijke campagnekalender.	Diversen
<u>Verkeerseducatie</u>	Het uitgangspunt van de verkeerseducatie in Limburg is Permanente Verkeerseducatie (PVE). De volgende projecten worden door het ROVL aangeboden via de <u>Toolkit Permanente Verkeerseducatie</u> :	Diversen
• <u>JONGLeren</u>	JONGLeren is een educatief programma voor 0-4 jarigen, gericht op professionele opvoeders zoals leidsters van peuterspeelzalen	0-4-jarigen
• <u>LVL</u>	Het Limburgs Verkeersveiligheidslabel (LVL) is een (landelijk) keurmerk voor basisscholen die op een actieve manier met verkeerseducatie, een veilige schoolomgeving en een veilige schoolthuisroute omgaan. Via het LVL biedt ROVL diverse educatiemethoden en projecten aan voor basisscholen	4-12-jarigen
• <u>Jaar van de fiets</u>	In 2013 ligt de focus op het veilig gebruik van de fiets. In het programma van het Jaar van de fiets zijn twee hoofdstromen waarop onze aandacht gevestigd wordt: de jeugdige en de wat oudere fietser, senioren die overigens veel langer mobiel en fit blijven. Bij dit laatste wordt door een van de partners trainingen in het gebruik van de e-bike gegeven	4-12 jarigen 16-24-jarigen. 24-60-jarigen

<ul style="list-style-type: none"> • <u>Totally Traffic</u> 	<p>Totally Traffic is het structurele programma voor verkeerseducatie in het voortgezet onderwijs in Zuid-Holland, Noord-Brabant en Limburg ter bevordering van de verkeersveiligheid. Het ROVL biedt diverse projecten aan via Totally Traffic</p>	12-16-jarigen
<ul style="list-style-type: none"> • <u>Fietsverlichting</u> <u>laat je zien</u> <u>fietscheck</u> 	<p>Project bestaande uit een fietscontrole, wedstrijd en een maatschappelijke stage om jongeren bewust te maken van het belang van fietsverlichting</p>	12-16-jarigen, 16-24-jarigen
<ul style="list-style-type: none"> • <u>Traffic Informers</u> 	<p>Traffic Informers zijn opgeleide verkeersslachtoffers, met lichamelijke en/of zintuigelijke belemmeringen, die jongeren confronteren met en bewust maken van de gevolgen van een verkeersongeval. De Traffic Informer vertelt zijn/haar verhaal in de klas.</p>	16-14-jarigen, 24-60-jarigen, 60+
<ul style="list-style-type: none"> <u>Infrastructuur</u> 	<p>ROVL heeft als uitgangspunt duurzaam veilig ingerichte wegen en zet van daaruit in op diverse projecten:</p> <ul style="list-style-type: none"> - <u>Natuurlijk Sturen</u> - <u>Wegcategorisering</u> - <u>Herkenbaarheidskenmerken</u> - <u>Wegbelevingsonderzoek</u> - <u>Ombudsfunctie</u> 	Diversen

Noord-Brabant

Algemene gegevens

Provincie Noord-Brabant

Tel: (073) 681 28 12

E-mail: info@brabant.nl

Internet: www.brabant.nl

Contactpersonen:

Trees Swaans-van der Helm, coördinator verkeersveiligheid, gswaans@brabant.nl, 073-6808866

Marco van Dorst, beleidsmedewerker Mobiliteitsbeleid, mvdorst@brabant.nl

Maatregelmatrix Provincie Noord-Brabant

In de onderstaande maatregelenmatrix staan (fiets)verkeersveiligheid maatregelen weergegeven die de provincie Noord-Brabant via (subsidies) beschikbaar stelt. Per maatregel zijn een toelichting en doelgroep(en) opgenomen.

Maatregel	Beschrijving	Doelgroep
<u>Brabants Verkeersveiligheidsplan Programma 2012-2016</u>	De provincie Noord-Brabant heeft een verkeersveiligheidsplan. In dit plan staan de projecten en beschikbare middelen.	Diversen
<u>BVL</u>	BVL staat voor Brabants VerkeersveiligheidsLabel. Het BVL biedt basisscholen en gemeenten de helpende hand om structureel en meer op de praktijk van alle dag gerichte verkeerseducatie te geven. Het is een paraplu-project van de provincie Noord-Brabant voor verkeerseducatie gericht op jongeren tussen 4 en 12 jaar. Via het BVL biedt de provincie Noord-Brabant diverse projecten aan.	4-12-jarigen
<u>Totally Traffic</u>	TotallyTraffic is het structurele programma voor verkeerseducatie in het voortgezet onderwijs in Zuid-Holland, Noord-Brabant en Limburg ter bevordering van de verkeersveiligheid.	12-16-jarigen
<u>Ouderen en mobiliteit</u>	De provincie Noord-Brabant besteedt sinds 2009 extra aandacht aan senioren in het verkeer. Dit heeft onder meer geleid tot het houden van de mobiliteitsdag Veilig en Vrij op weg in het verkeer en het verschijnen van een <u>Voorbeeldenboek voor projecten van ouderen</u> .	60-plus
<u>BVV</u>	Het Brabant Veilig Voorlichtingsteam (BVV). Het BVV zet verkeersveiligheid op de agenda van bezoekers van evenementen en markten.	Diversen
<u>Ambassadeurs Verkeersveiligheid</u>	De ambassadeurs Verkeersveiligheid zijn het gezicht van verkeersveiligheid in hun eigen regio en trekker van de campagne 'Help Brabant mee op weg naar nul verkeersdoden'. Zij praten erover op bijeenkomsten, schrijven columns, bezoeken ondernemers en scholen, maken nieuwe partners warm voor samenwerking en zoeken de discussie op.	Diversen

<u>Help Brabant op weg naar nul verkeersdoden</u>	<p>Brabant telde in 2012 105 verkeersdoden. De campagne Help Brabant op weg naar Nul verkeersdoden is een initiatief van de provincie Noord-Brabant om het aantal verkeersdoden terug te dringen.</p>	Diversen
<u>Club voor nul</u>	<p>De Club voor Nul is een club van mensen die de publiekscampagne 'Help Brabant mee op weg naar nul verkeersdoden' een warm hart toedragen om het aantal verkeersslachtoffers in Brabant terug te dringen.</p>	Diversen
<u>2013 jaar van de fietser</u>	<p>Nationale campagne en onderdeel van Help Brabant op weg naar nu verkeersdoden. Noord-Brabant zet zich voor deze campagne in op de volgende actielijnen:</p> <ul style="list-style-type: none"> - brugklassers op de fiets - ouderen veilig fietsmobiel - fietsverlichting. <p>Veel gemeenten in Brabant starten in 2013 tegelijkertijd met vijf projecten die de verkeersveiligheid van fietsers verbeteren:</p> <ul style="list-style-type: none"> - dodehoekbestickering vrachtwagens, januari tot en met maart 2013 - fietscursus ouderen, maart tot en met juli 2013 - school-thuis-route, augustus en september 2013 - fietsverlichtingsactie, oktober 2013 tot en met februari 2014 - verkeersveiligheidsanalyse van de (fiets)infrastructuur, hele jaar 2013. 	Diversen
<u>2014 jaar van de jonge bestuurder</u>	<p>Nationale campagne en onderdeel van Help Brabant op weg naar nu verkeersdoden. Noord-Brabant zet zich voor deze campagne in op de volgende actielijnen:</p> <ul style="list-style-type: none"> - brom Effe Normaal - aanpak jonge automobilisten - nachtelijke weggebruikers. 	16-24-jarigen
<u>2015 jaar van de ouderen</u>	<p>Nationale campagne en onderdeel van Help Brabant op weg naar nu verkeersdoden. Noord-Brabant zet zich voor deze campagne in op de volgende actielijnen:</p> <ul style="list-style-type: none"> - ouderen (scoot)mobiel - ritadvisering voor elke senior - ouderen op de fiets. 	60-plus

Samenwerkingsverband Regio Eindhoven

Algemene gegevens

Samenwerkingsverband Regio Eindhoven

Tel: 040 259 45 94

E-mail: info@sre.nl

Internet: www.sre.nl

Contactpersoon:

Nicole Rongen, n.rongen@sre.nl, 040-2594 431

Paul Gondrie, p.gondrie@gembest.nl

Maatregelmatrix Samenwerkingsverband Regio Eindhoven

In de onderstaande maatregelenmatrix staan (fiets)verkeersveiligheid maatregelen weergegeven die de SRE via (subsidies) beschikbaar stelt. Per maatregel zijn een toelichting en doelgroep(en) opgenomen.

Maatregel	Beschrijving	Doelgroep
<u>Fietsen</u>	Het SRE zet zich in voor de aanleg en verbetering van fietspaden, regionaal fietsnetwerk, fietsoversteken en fietsstallingen. Dit doet SRE onder andere met behulp van subsidie. Daarnaast probeert het SRE vanuit tal van gezichtshoeken meer mensen, vaker, op de fiets te krijgen.	Diversen
<u>Regionaal Mobiliteitsfonds</u>	Met het Regionaal Mobiliteitsfonds worden middelen beschikbaar gesteld om te werken aan een goede bereikbaarheid. Gemeenten kunnen subsidies aanvragen voor verschillende projecten op het gebied van mobiliteit. Denk aan het verbeteren van de bereikbaarheid, aanleg van fietspaden, verkeersveiligheid en meer.	Diversen
<u>BLV subsidie</u>	Het verstrekken van subsidies voor de uitvoering van projecten en maatregelen die zijn opgenomen in een actieplan van gemeentelijke projecten en maatregelen op het gebied van bereikbaarheid, leefbaarheid en verkeersveiligheid ("BLV-projecten" in "BLV-actieplan"); Dit zijn lokale infrastructurele projecten en niet-infrastructurele verkeersveiligheidsprojecten, waarvan de uitvoering bijdraagt aan het behalen van nationale en regionale doelstellingen (o.a. onderzoek, handhaving, educatie, campagnes).	gemeenten
<u>BVL</u>	BVL staat voor Brabants VerkeersveiligheidsLabel. Het is een project van de provincie Noord-Brabant voor verkeerseducatie gericht op jongeren tussen 4 en 12 jaar.	4-12-jarigen
<u>Totally Traffic</u>	TotallyTraffic is het structurele programma voor verkeerseducatie in het voortgezet onderwijs in Zuid-Holland, Noord-Brabant en Limburg ter bevordering van de verkeersveiligheid.	12-16-jarigen

<p><u>'Help Brabant mee op weg naar nul verkeersdoden'</u></p> <p>Focus op doelgroepen:</p> <ul style="list-style-type: none"> - 2013 Jaar van de fietser - 2014 Jaar van de jonge bestuurder - 2015 Jaar van de senioren 	<p>Het SRE werkt mee aan de campagne 'Help Brabant mee op weg naar nul verkeersdoden. '</p> <p>Voor het jaar van de fietser zijn er Brabantbreed vijf actielijnen ontwikkeld. In het SRE gebied worden al deze actielijnen ingezet in 2013:</p> <ul style="list-style-type: none"> - Schoolthuisroute - Dodehoekactie - E-bike trainingen - Infrascan (fietsongevallen) - Fietsverlichtingscontrole ('ik wil je zien'). <p>Voor het Jaar van de Jonge Bestuurders (2014) worden momenteel actielijnen uitgewerkt. Ook voor 2015 zullen actielijnen worden voorbereid in samenwerking met diverse partners.</p>	<p>Diversen</p>
<p><u>Verkeersquiz</u></p>	<p>In 2012 heeft binnen het SRE gebied een digitale verkeersquiz voor basisscholen in de regio plaatsgevonden. Momenteel wordt onderzocht of deze ook weer in 2013 georganiseerd wordt in de regio.</p>	<p>10-12-jarigen</p>
<p><u>Pilots 2013</u></p>	<p><u>Toolbox 30 km zone</u>: waarbij burgerparticipatie een belangrijk onderdeel van het project is.</p> <p><u>Shotgun</u>, campagne gericht op de rijder.</p> <p><u>Witte waas</u>, campagne gericht op bewustwording van gevaren van drugs en alcohol in het verkeer.</p>	<p>Diversen</p>
<p><u>Campaignes</u></p>	<p>Het SRE participeert in de Brabantbrede campagne 'Help Brabant mee op weg naar nul verkeersdoden'. Hiervoor wordt voor gemeenten campagne materiaal ontwikkeld, dat kan worden ingezet.</p> <p>Verder worden door het SRE voor het verbeteren van de verkeersveiligheid o.a. cartoons ingezet, nieuwsberichten en websiteteksten ontwikkeld voor gemeenten.</p>	<p>Diversen</p>

Noord-Holland

Algemene gegevens

Provincie Noord-Holland

Tel: (023) 514 31 43

E-mail: post@noord-holland.nl

Internet: www.noord-holland.nl

Contactpersoon:

Jennifer Bos, bosj@noord-holland.nl, 023-5145033 of 06-21705343

Maatregelmatrix Provincie Noord-Holland

In de onderstaande maatregelenmatrix staan (fiets)verkeersveiligheid maatregelen weergegeven die de provincie Noord-Brabant via (subsidies) beschikbaar stelt. Per maatregel zijn een toelichting en doelgroep(en) opgenomen.

Maatregel	Beschrijving	Doelgroep
<u>Provinciaal Verkeer- en Vervoersplan 2007-2013</u>	'Vlot en veilig door Noord-Holland' is het motto van het Provinciaal Verkeers-en Vervoerplan (PVVP). In dit plan maakt de provincie Noord-Holland haar beleid duidelijk op het gebied van verkeer en vervoer voor de periode 2007-2013.	Diversen
<u>Programma Impuls Fiets 2008 - 2012</u>	De provincie Noord-Holland heeft subsidies beschikbaar gesteld ter stimulering van het fietsgebruik en ter verbetering van de fietsinfrastructuur en fietsparkeervoorzieningen.	Gemeenten/Water- schappen
<u>Uitvoeringsregeling Subsidie Impuls Fiets II (loopt gedurende collegeperiode 2011 – 2015)</u>	De provincie Noord-Holland stelt subsidies beschikbaar voor het vergroten van de bereikbaarheid van OV-knooppunten per fiets. Toeleidende fietsinfrastructuur naar OV-knooppunten en fietsparkeervoorzieningen op OV-knooppunten komen in aanmerking voor subsidie.	Gemeenten/water- schappen
<u>Uitvoeringsrege- ling Subsidie BDU Kleine Infrastructuur Noord-Holland 2012</u>	Subsidieprogramma van de provincie Noord-Holland ter verbetering van de verkeersveiligheid, leefbaarheid en bereikbaarheid van lokale wegen. Dit zijn projecten zoals aanleg van rotondes, het veiliger inrichten van kruisingen en wegen en het aanleggen van fietspaden.	Gemeenten/Water- schappen
<u>Uitvoeringsregeling Subsidie BDU Ge- dragsbeïnvloeding Ver- keersveiligheid 2012</u>	Subsidieprogramma van de provincie Noord-Holland waarbinnen middelen verstrekt worden voor het nemen van maatregelen om verkeersveilig gedrag te bevorderen door het geven van voorlichting of educatie. Afgelopen jaar is de scope van de uitvoeringsregeling versmald en komen alleen projecten in aanmerking voor subsidie die het verkeersveilige gedrag van (basis)scholieren aanpakken. Projecten die zijn gesubsidieerd om verkeersveilig fietsgedrag aan te pakken zijn, onder andere, school-thuis routes (VerkeersLokaal), Fietscontrole, Verkeersmarkten, Dode Hoek / Veilig op weg en ANWB Streetwise.	Gemeenten/Wa- terschappen en verenigingen/stich- tingen

Stadsregio Amsterdam

Algemene gegevens

Stadsregio Amsterdam

Tel: 020 - 5273700

E-mail regiohuis@stadsregioamsterdam.nl

Internet: www.stadsregioamsterdam.nl

Contactpersoon

Maarten Bakker, m.bakker@stadsregioamsterdam.nl, 020-5273771

Ruud Dodemont, r.dodemont@stadsregioamsterdam.nl, 020-5273724

Hélène de Bruine, h.debruine@stadsregioamsterdam.nl, 020-5273775

Maatregelmatrix Stadsregio Amsterdam

In de onderstaande maatregelenmatrix staan (fiets)verkeersveiligheid maatregelen weergegeven die de Stadsregio Amsterdam via (subsidies) beschikbaar stelt. Per maatregel zijn een toelichting en doelgroep(en) opgenomen.

Maatregel	Beschrijving	Doelgroep
<u>Meerjarenambitie verkeersveiligheid 2011-2015</u>	De SRA heeft een meerjarenambitie verkeersveiligheid waarin projecten en beschikbare middelen op hoofdlijnen beschreven staan.	Diversen
Campagnes	De SRA stelt jaarlijks een campagnekalender voor verkeersveiligheid op. Dit doet de SRA veelal aan de hand van de landelijke campagnekalender. Momenteel biedt SRA de volgende campagnes aan: - Fietsverlichting (landelijk campagne) - De Scholen zijn weer begonnen (landelijk campagne) - BOB (landelijk campagne) - Snelheidscampagnes(landelijk campagne).	Diversen
<u>Verkeerseducatie</u>	De SRA heeft een <u>Verkeerseducatiepunt</u> . Het Verkeerseducatiepunt is er voor scholen, gemeenten, verkeersorganisaties en wegbeheerders. Het is een centraal punt voor samenwerking, informatie en advies op het gebied van verkeerseducatie in de SRA. Het uitgangspunt van de verkeerseducatie in de SRA is permanente verkeerseducatie (PVE) en werkt daarom met de <u>Toolkit Permanente Verkeerseducatie</u> .	Diversen
• Verkeerseducatiekaart	Een webapplicatie waarop burgers, gemeenten, SRA en schoolbegeleidingsdiensten kunnen zien welk educatiepakket op welke school wordt aangeboden	Diversen
• <u>JONGleren in het verkeer</u>	JONGleren in het verkeer leert de kinderen spelenderwijs goed gedrag aan en maakt ouders bewust van hun rol in de verkeersopvoeding	0-4-jarigen, 4-12-jarigen
• <u>Verkeersmethode Wijzer door het verkeer</u>	Lesmethode voor basisscholen waar kinderen via theorie- en praktijklessen inzicht krijgen in verkeersregels en -situaties	4-12-jarigen

• <u>Verkeersmethode</u> <u>Klaar... over</u>	Lesmethode voor basisscholen waar kinderen via theorie- en praktijklessen inzicht krijgen in verkeersregels en –situaties	4-12-jarigen
• <u>Verkeersmethode</u> <u>5-8 Tussen school</u> <u>en thuis</u>	Lesmethode voor groepen 5 t/m 8 van basisscholen waar kinderen via theorie- en praktijklessen inzicht krijgen in verkeersregels en –situaties. De SRA biedt deze verkeersmethode alleen aan in Amsterdam en draagt hier financieel 50% aan bij	4-12-jarigen
• <u>Groot verkeers-</u> <u>mysterie spel</u>	Groot VerkeersMysterie spel is een uitgebreid pakket met educatieve materialen, waarmee een school gedurende twee tot drie weken projectmatig en praktisch aan verkeer kan werken. Het pakket bestaat uit een spelwand, 17 panelen voor de verschillende groepen, een handleiding en materialen voor praktische verkeerslessen. Het materiaal wordt gebracht en weer opgehaald. Ook aan toegevoegd wordt een materialenpakket van Verkeerskunsten (fiets en loopvaardigheid)	4-12-jarigen
• <u>Veilig op weg</u> <u>(dode hoek) VVN</u>	Lesmethode voor basisscholen waarin leerlingen uitleg krijgen door (lokale) bedrijven hoe zij zich rondom grote voertuigen in het verkeer dienen te gedragen	4-12-jarigen
• Examen Theorie en Praktijk	Schriftelijk en praktijkexamen voor basisscholen, waarbij de wettelijke verkeersregels en inzicht in de toepassing daarvan uitgangspunt zijn	4-12-jarigen
• Verkeerskunsten	Een materialenpakket waar leerlingen uit het basisonderwijs praktisch verkeersonderwijs kunnen krijgen voor de fiets en voor het lopen	4-12-jarigen
• <u>Verkeersouders</u> <u>VVN</u>	Verkeersouders fungeren als schakel tussen school, ouders en derden. Zijn verantwoordelijk voor alle mogelijke acties op het gebied van verkeersveiligheid voor basisschool leerlingen In het kader van verkeersouders werkt SRA met het project Verkeerskunsten (praktische educatie voor op schoolplein)	4-12-jarigen
• Campagne: de scholen zijn weer begonnen	In de eerste weken van het nieuwe schooljaar wordt de aandacht gevestigd op de kinderen die deelnemen aan het verkeer. Ook is er aandacht voor het lopen en fietsen naar de basisschool en aandacht voor de nieuwe school/ thuisroutes naar de nieuwe VO school (ouderbrief)	4-12-jarigen
• <u>Onderweg (brug-</u> <u>klas)</u>	De lessen van de lesmodule Onderweg worden in het begin van het schooljaar in de brugklas uitgevoerd. In september wennen de brugklassers aan veel nieuws. Ook aan hun nieuwe situatie in verkeer en vervoer. Deze beginperiode is geschikt om op de nieuwe verkeerssituatie en op hun gedrag daarin te reflecteren	12-18-jarigen
• <u>Streetbeat</u>	Tijdens Streetbeat gaan leerlingen discussiëren over verkeersveiligheid. Om het gesprek op gang te brengen wordt een stelling ingeleid met een introductiefilmpje	12-18-jarigen

• <u>Veilig op weg naar school (brugklas)</u>	Veilig op weg naar school wil ervoor zorgen dat de leerlingen zich bewust zijn van de onveilige situaties op weg naar school door de leerlingen te laten nadenken en praten over de onveilige situaties op weg naar school, in groepsverband actief bezig te laten zijn met de onveilige situaties op weg naar school en elkaar te laten informeren waar de onveilige situaties zich bevinden en waarom ze onveilig zijn	12-18-jarigen
• <u>Case 101</u>	Case101: Crash Investigation is een vernieuwende aanpak om jongeren meer bewust te maken van de gevaren van verkeerdeelname. Het project is gebaseerd op recherche onderzoeken zoals te zien in televisieseries als 'Crime Scene Investigation'. Op deze manier worden leerlingen gemotiveerd om vanuit hun eigen nieuwsgierigheid aan de slag te gaan met het project. Aan de orde komt o.m. afleiding op de fiets (gebruik mobiel en muziek)	12-18-jarigen
• <u>Verkeersmarkt</u>	Door middel van de verkeersmarkt maken leerlingen tussen 14 en 16 jaar interactief kennis met allerlei aspecten van het verkeer en de verkeersveiligheid	12-18-jarigen
• <u>Kruispuntdebat</u>	In een Kruispuntdebat gaan leerlingen, te midden van verkeersborden, fietspaden en verkeerslichten, de discussie met elkaar aan	12-18-jarigen
• Groen Licht (Pro)	Schoolbrede verkeersmethode voor het Pro onderwijs	12-18-jarigen
• Die fiets is oké	Leerlingen uit het voortgezet onderwijs helpen mee met het voorbereiden van het praktisch verkeersexamen door het uitvoeren van een fietscontrole.	12-18-jarigen
Fietspaaltjes	Meldpunt voor obstakels of gevaarlijke locaties op fietsinfrastructuur.	Diversen
<u>Infrastructuur</u>	Op het gebied van infrastructuur houdt SRA zich bezig met diverse projecten. Dit zijn: - Regionaal Netwerk Fiets: Verbeteren van de fietsinfrastructuur, resulterend in vrijliggende, brede en goed verlichte fietspaden in de regio. Sinds kort ook subsidie-mogelijkheden voor het asfalteren van tegelfietspaden (om enkelvoudige fietsongevallen tegen te gaan) - Verkeersveiligheid: Implementatie Duurzaam Veilig met aandacht voor maatwerk voor fietsers indien nodig - Schoolzones: Aanleg van attentieverhogende maatregelen nabij basisscholen - School-thuisroutes: Aanleg van "slimme" kleine maatregelen om de routes tussen school en thuis voor scholieren te verbeteren - Ongevallenlocaties: Aanpak Black Spots, Aandachtslocaties en Red Routes.	Diversen

Overijssel

Algemene gegevens

Regionaal Orgaan Verkeersveiligheid Overijssel (ROVO)

Tel: (038) 499 81 40

E-mail: rovo@overijssel.nl

Internet: www.rovo.nl

Contactpersoon:

Alex Oosterveen, alex.oosterveen@overijssel.nl, 038-4998143

Maatregelmatrix ROVO

In de onderstaande maatregelenmatrix staan (fiets)verkeersveiligheid maatregelen weergegeven die ROVO via subsidies beschikbaar stelt. Per maatregel zijn een toelichting en doelgroep(en) opgenomen.

Maatregel	Beschrijving	Doelgroep
Werkplan verkeersveiligheid	Het ROVO stelt jaarlijks een werkplan verkeersveiligheid op waarin projecten van het betreffende jaar beschreven staan.	Diversen
<u>Campagnekalender</u>	Op basis van de jaarlijkse verkeersveiligheid campagnekalender voor Overijssel worden campagnes gevoerd waarbij diverse thema's, waaronder de fiets, aan bod komen. De campagnes zijn gekoppeld aan de landelijke verkeersveiligheid kalender.	Diversen
<u>Verkeerseducatie</u>	ROVO werkt op het gebied van verkeerseducatie met <u>Toolkit Permanente Verkeerseducatie</u> en stelt in het kader daarvan de volgende projecten beschikbaar:	Diversen
• <u>JONGLeren in het verkeer</u>	Lesmethode waarbij in het verkeer kwetsbaarheid en het gebruik van kinderbeveiligingsmiddelen, onder de aandacht van peuters en ouders wordt gebracht	0-4-jarigen
• <u>Lesmethoden basisonderwijs</u>	Een praktijkgerichte lesmethode waarbij de koppeling wordt gelegd tussen verkeertheorie en de dagelijkse verkeerspraktijk	4-12-jarigen
• <u>VOMOL</u>	Praktijkgericht lesprogramma waarin kinderen leren hoe ze veilig moeten omgaan met landbouwverkeer op de route school – thuis	4-12-jarigen
• <u>Verkeersexamen</u>	Schriftelijk en praktijkexamen voor basisscholen, waarbij de wettelijke verkeersregels en inzicht in de toepassing daarvan uitgangspunt zijn	4-12-jarigen
• <u>Dode hoek</u>	Praktijkles gericht op het inzichtelijk maken van de dode-hoekproblematiek	4-12-jarigen
• <u>Streetwise</u>	ANWB verkeerseducatieprogramma waarbij kinderen door praktijklessen verkeersvaardigheden leren	4-12-jarigen

• <u>Verkeersouders</u>	Verkeersouders fungeren als schakel tussen school, ouders en derden. Zijn verantwoordelijk voor alle mogelijke acties op het gebied van verkeersveiligheid voor basisschool leerlingen	4-12-jarigen
• VEVO	Verkeerseducatie Voortgezet Onderwijs (VEVO) stimuleert middelbare scholen via een convenant verkeersveiligheidsprojecten uit te voeren ter verbetering van kennis, mentaliteit en gedrag van leerlingen	12-16-jarigen
• <u>Streetbeat</u>	Tijdens Streetbeat gaan leerlingen discussiëren over verkeersveiligheid. Om het gesprek op gang te brengen wordt een stelling ingeleid met een introductiefilmpje	12-16-jarigen
• <u>Fiets4Safe</u>	Interactief project met film, presentatie en toneel, waarbij inzicht wordt gegeven in risicovol fietsgedrag en de gevaren ervan	12-16-jarigen
• <u>Verkeersmarkt</u>	Voorlichtingsproject waarbij leerlingen informatie krijgen over diverse verkeersveiligheidsaspecten	12-16-jarigen
• <u>Veilig uitgaan.. veilig thuiskomen</u>	Interactief toneelspel, waarbij informatie wordt gegeven over effecten van alcohol, de gevolgen van alcoholmisbruik en aanspreken op gedrag t.a.v. alcoholgebruik in het verkeer	12-16-jarigen
• <u>Verkeer-in-zicht</u>	Interactief project waarbij leerlingen d.m.v. videocamera's verkeersonveilige locaties op hun school-thuis route in beeld brengen. Na afloop worden alle filmpjes op een DVD gezet en zijn zij op een interactieve kaart via het internet raadpleegbaar	12-16-jarigen
• <u>Kruispunt</u>	In een Kruispunt gaan leerlingen - te midden van verkeersborden, fietspaden en verkeerslichten – het debat met elkaar aan. Aan het einde van de debatronde worden er feiten getoond over het onderwerp waar zojuist over is gediscussieerd	12-16-jarigen
• <u>Studio Flits!</u>	Project voor praktijkonderwijs leerlingen. Elke leerling wordt dagelijks geconfronteerd met onveilige verkeerssituaties in zijn/haar omgeving. Tijdens Studio Flits! worden deze situaties behandeld en wordt er aandacht besteed aan het gedrag van de leerling in het verkeer	12-16-jarigen
• <u>Blijf Mobiel Beurs</u>	Beurs voor ouderen waar aanbieders van diverse mobiliteitsproducten producten voor ouderen presenteren	60-plus
• <u>Fietsvaardigheidstraining</u>	Theoriedeel met belichting over verkeersregels en praktijkdeel met oefeningen op de fiets op een afgesloten parcours en een begeleide rit op de openbare weg.	60-plus
E-bikedagen voor senioren	De Fietsersbond heeft voor senioren een speciale E-bikedag ontwikkeld, bedoeld om voorlichting te geven over de elektrische fiets en om ervoor te zorgen dat ouderen daarmee veilig de weg op gaan.	60-plus

Utrecht

Algemene gegevens

Regionaal Orgaan Verkeersveiligheid Utrecht (ROV Utrecht)

Tel: (030) 258 33 80

E-mail: info.rov@rov-utrecht.nl

Internet: www.rov-utrecht.nl

Contactpersoon:

Jacqueline van der Spek, jacqueline.van.der.spek@provincie-utrecht.nl, 030-2583876

Maatregelmatrix ROV-Utrecht

In de onderstaande maatregelenmatrix staan (fiets)verkeersveiligheid maatregelen weergegeven die ROV-Utrecht via subsidies beschikbaar stelt. Per maatregel zijn een toelichting en doelgroep(en) opgenomen.

Maatregel	Beschrijving	Doelgroep
<u>Werkplan verkeersveiligheid</u>	Het ROV-Utrecht stelt jaarlijks een werkplan verkeersveiligheid op waarin projecten van het betreffende jaar beschreven staan.	Diversen
<u>Campagnekalender</u>	ROV-Utrecht koppelt haar campagnes aan de landelijke planning gemaakt voor verkeersveiligheidscampagnes. Deze worden weergegeven in de campagnekalender.	Diversen
<u>Verkeerseducatie</u>	ROV-Utrecht werkt op het gebied van verkeerseducatie maatregelen met de <u>Toolkit Permanente Verkeerseducatie</u> . Projecten per doelgroep die op basis van de Toolkit PVE relevant zijn voor fietsveiligheid en door ROV-Utrecht worden aangeboden zijn:	Diversen
• <u>JONGLeren in het verkeer</u>	'JONGLeren in het verkeer' is een educatief programma dat is gericht op kinderen van nul tot vier jaar én hun ouders. De kern van dit programma bestaat uit verkeersthemaweken voor de kinderen en een informatiebijeenkomst voor de ouders. Daarom heen zijn tal van aanvullende activiteiten mogelijk	0-4-jarigen
• <u>UVL</u>	Het Utrechts VerkeersveiligheidsLabel (UVL) is het Utrechtse kwaliteitskeurmerk voor basisscholen die verkeerseducatie van de leerlingen en verkeersveiligheid rond de school structureel aanpakken	4-12-jarigen
• <u>Groot VerkeersMysteriespel</u>	Praktisch verkeersproject voor basisscholen met het UVL. Het Groot VerkeersMysteriespel is een uitgebreid pakket met educatieve materialen, waarmee een school gedurende twee tot drie weken projectmatig en praktisch aan verkeer kan werken. Het pakket bestaat uit een spelwand, 17 panelen voor de verschillende groepen, een handleiding en materialen voor praktische verkeerslessen. Het materiaal wordt gebracht en weer opgehaald	4-12-jarigen

<ul style="list-style-type: none"> • <u>Utrechtse Verkeerstuin</u> 	<p>In de Utrechtse Verkeerstuin kunnen leerlingen van groep 6 en 7 van de basisschool een verkeersles volgen. De leerlingen oefenen met verschillende verkeerssituaties en leren zich te verplaatsen in andere verkeersdeelnemers. Voorwaarde om deel te nemen is dat de leerlingen de verkeersborden kennen</p>	4-12-jarigen
<ul style="list-style-type: none"> • <u>Streetwise</u> 	<p>ANWB verkeerseducatieprogramma voor basisscholen met het UVL, waarbij kinderen door praktijklessen verkeersvaardigheden leren</p>	4-12-jarigen
<ul style="list-style-type: none"> • <u>Dodehoekles</u> 	<p>Praktijkles voor basisscholen met het UVL waarin een rijinstructeur de school bezoekt met een echte vrachtauto, laat de leerlingen in de cabine plaatsnemen en demonstreert de gevaren van de dode hoek aan de leerlingen</p>	4-12-jarigen
<ul style="list-style-type: none"> • <u>Verkeersouders</u> 	<p>Verkeersouders zijn een belangrijke steunpilaar voor scholen die willen werken aan verkeersveiligheid. Verkeersouders zetten zich in voor de verkeersveiligheid rond de school en op de school-thuisroute, zorgen er voor dat verkeersveiligheid hoog op de agenda van school en gemeente komt te staan en dat er zo nodig actie wordt ondernomen. Een verkeersouder werkt als een 'spin in het web' en onderhoudt contacten met het schoolteam, de ouders en allerlei relevante instanties buiten de school</p>	4-12-jarigen
<ul style="list-style-type: none"> • <u>Voortgezet Veilig</u> 	<p>'Voortgezet Veilig' is de verzamelnaam voor zeven verschillende verkeerseducatieve projecten voor het middelbaar onderwijs</p>	12-16-jarigen
<ul style="list-style-type: none"> • <u>Fietsinformatiedag en e-bikedag senioren</u> 	<p>Oudere fietsers lopen meer risico in het verkeer dan de 'gemiddelde' fietser. Op de informatiedag krijgen ouderen praktische tips en oefeningen, zodat zij zich zekerder en veiliger op de fiets door het verkeer kunnen bewegen.</p>	60-plus

Zeeland

Algemene gegevens

Regionaal Orgaan Verkeersveiligheid Zeeland (ROVZ)

Tel: (0118) 63 12 17

E-mail: rovz@zeeland.nl

Internet: www.rovz.nl

Contactpersoon:

Wieteke Wolterbeek, Beleidsmedewerker Verkeersveiligheid, w.wolterbeek@zeeland.nl, 0118-631068

Maatregelenmatrix ROVZ

In de onderstaande maatregelenmatrix staan (fiets)verkeersveiligheid maatregelen weergegeven die ROVZ via subsidies beschikbaar stelt. Per maatregel zijn een toelichting en doelgroep(en) opgenomen.

Maatregel	Beschrijving	Doelgroep
<u>Werkplan verkeersveiligheid</u>	Jaarlijks stelt het ROVZ een werkplan verkeersveiligheid op met daarin beschreven de projecten en beschikbare middelen van het betreffende jaar.	Diversen
<u>Campagnekalender</u>	Op basis van de landelijke verkeersveiligheid kalender bepalen de partners van het ROVZ samen welke campagnes er regionaal worden opgepakt.	Diversen
<u>Programma's</u>	Het ROVZ werkt vanuit programma's. Binnen elk programma coördineert een programmamanager de uitvoering. Dit gebeurt samen met een kernteam, bestaande uit vertegenwoordigers van ROVZ-partners.	Diversen
<u>Programma Infrastructuur</u>	Binnen het programma Infrastructuur werkt het ROVZ aan een duurzaam veilige weginrichting, het opstellen van een verkeerscirculatieplan per regio en het aanpakken van knelpunten in landbouwverkeer.	Diversen
<u>Programma Sensibilisering</u>	Het programma Sensibilisering probeert ongewenst gedrag in het verkeer met behulp van campagnes te verminderen. Hiervoor werkt het ROVZ met een wijkgerichte aanpak.	Diversen
<u>Programma Integrale Verkeershandhaving</u>	In programma Integrale Verkeershandhaving werken ROVZ justitie, politie en wegbeheerders samenwerken aan verkeershandhaving. Het doel is om verkeershandhaving in te zetten binnen een integrale aanpak van verkeersonveilige situaties, dus in combinatie met maatregelen op het gebied van educatie, sensibilisering en infrastructuur.	Diversen
Fietsverlichtingscampagne	Lokale invulling van landelijke campagne. Promotieteam beloont fietsers met het licht aan. Politie treedt repressief op, maar geeft (met name in het buitengebied) naast een boete ook een setje lampjes mee om de weg weer veilig te kunnen vervolgen.	Diversen

<u>Programma Educatie en Voorlichting</u>	Binnen het programma Educatie en Voorlichting werkt het ROVZ aan een fietsverlichtingscampagne, fietshelmenproject voor basisschoolleerlingen tot vier jaar en een voorlichtingscampagne voor de elektrische fiets en de <u>Toolkit Permanente Verkeerseducatie</u> . De fietsveiligheid projecten ROVZ in het kader van de Toolkit PVE aanbiedt zijn:	Diversen
• <u>JONGLeren in het verkeer</u>	JONGLeren in het verkeer is een leskist met allerlei materialen om concrete verkeerseducatieve activiteiten met peuters uit te voeren	0-4-jarigen
• Scholen zijn weer begonnen	Lokale invulling. Naast de landelijke banieren over de weg besteedt het promotieteam aandacht aan fietsveiligheid rondom de school. In samenwerking met politie en onderwijs	4-12-jarigen en alle weggebruikers rondom scholen
• Fietshelmcampagne Coole kop, helm op	Campagne om het fietshelmgebruik te stimuleren bij jonge kinderen, door middel van educatie en promotie. In samenwerking met onderwijs, gemeenten, SWOV, Ministerie IenM, VeiligheidNL	4-9-jarigen
• <u>ZVL</u>	Zeeuws Verkeersveiligheidslabel (ZVL) is keurmerk ter stimulering van verkeerseducatie en kwaliteitsborging op basisscholen. Dit keurmerk toont aan dat een school zich inzet voor verkeerseducatie en verkeersveiligheid rond de school. Voor het label wordt de school beoordeeld door middel van de <u>ZVL-checklist</u>	4-12-jarigen
• <u>Fietsvaardig/ Verkeerskunsten</u>	Met de materialen in leskist verkeersvaardigheid kunnen basisscholen met het ZVL de verkeersvaardigheid van kinderen als voetganger en fietser vergroten. In de veilige setting van een op het schoolplein uit te zetten (deel van het) parkoers kunnen allerlei vaardigheden geoefend worden	4-12-jarigen
• <u>Veilig op weg – Dode hoek</u>	Het ROVZ geeft aan dat er diverse praktijk lesprogramma's beschikbaar zijn die leerlingen inzicht geven in de dode hoek problematiek	4-12-jarigen
• <u>Streetwise</u>	ANWB verkeerseducatieprogramma voor basisscholen met het ZVL, waarbij kinderen door praktijklessen verkeersvaardigheden leren	4-12-jarigen
• <u>Op voeten en fietsen</u>	De 'Op voeten en fietsen' dag is een landelijke actiedag van VVN voor veiligheid op de school-thuisroute in relatie tot het stimuleren van kinderen zelfstandig lopend of fietsend naar school te laten gaan. Op deze dag krijgt een gemeente inzicht in onveilige school-thuisroutes	4-12-jarigen
• <u>Van 8 naar 1</u>	'Van 8 naar 1' is een lespakket waarmee docenten de leerlingen van groep 8 kunnen voorbereiden op de nieuwe schoolthuisroute wanneer zij naar het voortgezet onderwijs gaan	4-12-jarigen
• <u>Verkeersexamen</u>	Schriftelijk en praktijkexamen voor basisscholen, waarbij de wettelijke verkeersregels en inzicht in de toepassing daarvan uitgangspunt zijn	4-12-jarigen

• <u>Verkeersouders</u>	Verkeersouders zijn vrijwilligers die op de basisschool werken aan een verkeersveilige schoolomgeving en school-thuis-routes voor de kinderen. Ze dragen eraan bij dat verkeersveiligheid op de agenda staat van de school	4-12-jarigen
• <u>VEVO</u>	Het Verkeerseducatie Voortgezet Onderwijs (VEVO) project stimuleert verkeerseducatie op scholen voor voortgezet onderwijs. Gemeenten, scholen en ROVZ werken hierbij nauw samen	12-16-jarigen
• <u>LaMaZien</u>	Verkeerseducatieproject voor voortgezet onderwijs waarbij scholieren in het decor van het tv-programma De Lama's worden uitgedaagd humoristische redenen te verzinnen om zich wel of niet aan bepaalde verkeersregels te houden. Op elke school worden drie lessen van 1,5 uur gehouden, waarbij wordt ingegaan op actuele thema's die in die regio spelen.	12-16-jarigen
Fietstochten	Fietstochten ter promotie van Zeeland als fietsprovincie en het knooppuntensysteem. Tijdens de fietstochten komen diverse verkeersveiligheidsaspecten aan bod, opfrissen (fiets)verkeersregels d.m.v. verkeersquiz, ogen-test, pasfiets, behendigheidsparcours.	50-plus

Zuid-Holland

Algemene gegevens

Regionaal Ondersteuningsbureau Verkeersveiligheid Zuid-Holland (ROV-ZH) (samenwerking tussen Stadsge-west Haaglanden, stadsregio Rotterdam en de provincie Zuid-Holland)

Tel: (079) 330 06 00

E-mail: via het contactformulier op de website

Internet: www.ROV-ZH.nl

Contactpersoon:

Ada Aalbrecht, ac.aalbrecht@pzh.nl, 079-3300603

Maatregelenmatrix ROV-ZH

In de onderstaande maatregelenmatrix staan (fiets)verkeersveiligheid maatregelen weergegeven die ROV-ZH rechtstreeks of via subsidies door de regievoerders (mogelijkheden variëren per regievoerder) beschikbaar stelt. Per maatregel zijn een toelichting en doelgroep(en) opgenomen.

Maatregel	Beschrijving	Doelgroep
<u>Programma Verkeersveiligheid ROV-ZH 2012-2013</u>	In het Programma Verkeersveiligheid ROV-ZH staan de projecten voor 2012 en 2013 beschreven.	Diversen
<u>Campagnekalender</u>	De samenwerkende overheden, politie, maatschappelijke organisaties en bedrijfsleven voeren jaarlijks verkeersveiligheidscampagnes uit volgens een gezamenlijke kalender. Voor een aantal campagnes is in de campagneperiode materiaal te bestellen bij ROV-ZH.	Diversen
<u>Verkeerseducatie</u>	Het ROV-ZH werkt met de Toolkit Permanente Verkeerseducatie:	Diversen
• <u>JONGLeren in het verkeer</u>	De kern van het project bestaat uit een themaweek voor de kinderen (in peuterspeelzaal of kinderdagverblijf) en een informatiebijeenkomst voor de ouders. Dit is uit te breiden, bijvoorbeeld met publicaties in de pers en activiteiten in de wijk. ROV-ZH verzorgt informatievoorziening en materialen	0-4-jarigen
• <u>Opfriscursussen verkeersregels en verkeerstekens</u>	De opfriscursussen geven de cursisten informatie over de nieuwe en gewijzigde verkeersregels en verkeerstekens. Informatie die van belang is voor de weggebruiker om veilig en met vertrouwen deel te nemen aan het verkeer	60-plus

<p>• <u>SCHOOL op SEEF</u></p>	<p>De verkeerseducatie aan basisschoolleerlingen wordt in Zuid-Holland georganiseerd en ingevuld met het programma SCHOOL op SEEF en geeft basisscholen die deelnemen het verkeersveiligheidskeurmerk. Dit is een integraal programma, dat wil zeggen, dat er naast verkeerseducatie ook aandacht is voor de veilige schoolroutes en schoolomgeving. De ontwikkeling van veilig fietsgedrag (in een veilige omgeving) is hierin heel belangrijk.</p> <p>Onderdelen zijn onder meer:</p> <ul style="list-style-type: none"> - 10-Stappenaanpak Veilige Schoolomgeving met integrale, digitale ideeenbank - Praktijkmethode Verkeerskunsten met materialensets en filmpjes - Digitale Verkeerskalender met ouderbrieven - Een databank met tientallen middelen voor het digitale schoolbord - Praktijkles Dode Hoek - Middelen voor oudercommunicatie 	<p>4-12-jarigen</p>
<p>• <u>Totally Traffic</u></p>	<p>Totally Traffic is het structurele programma voor verkeersveiligheid en verkeerseducatie in het voortgezet onderwijs in Zuid-Holland, Noord-Brabant en Limburg ter bevordering van de verkeersveiligheid.</p> <p>Het bevat een serie modules (gastlessen en eigen lessen) rond (onder meer) fietsveiligheid aan de hand waarvan de school een lesprogramma (bv. projectdagen) op maat van de school kan samenstellen, bijvoorbeeld:</p> <ul style="list-style-type: none"> - Module Voortgezet Fietsvaardig (parcoursen met oefeningen, o.a. om bewust te ervaren hoe het is om met een mobieltje te fietsen) - Module "Jouw Route" (met knelpuntinventarisatie en educatieve onderdelen) - Modules TeamAlert (Streetbeat, Kruispunt, LaMaZien en RoadTrip) - Module Meneer Sanders Leert Fietsen - Module De Veilige Fiets (technische staat van de fiets) <p>Daarnaast bevat het organisatorische componenten als een format voor een overeenkomst regio-gemeente-school.</p>	<p>12-16-jarigen</p>
<p><u>Projecten weg en omgeving</u></p>	<p>Het ROV-ZH zet in op een duurzaam veilige weginrichting. In het kader van weg en omgeving biedt het ROV-ZH de volgende projecten aan:</p>	<p>Diversen</p>
<p>• <u>Platform Weggebruikers</u></p>	<p>De doelstelling van het in 2010 opgerichte Gebruikersplatform is het verzamelen van ervaring en belevingen van Zuid-Hollandse weggebruikers om die te gebruiken bij de uitwerking van verkeersveiligheidsmaatregelen. De leden van het gebruikersplatform komen twee maal per jaar bij elkaar</p>	<p>Diversen</p>

<ul style="list-style-type: none"> • <u>Wegbelevingsonderzoek</u> 	<p>Het ROV-ZH laat jaarlijks een wegbelevingsonderzoek uitvoeren voor de provincie Zuid-Holland. Het betreft de trajecten, die voor drie jaar later op de planning staan voor groot onderhoud. De Dienst Beheer Infrastructuur (DBI) van de provincie Zuid-Holland wil graag de weggebruikers van die wegvakken de mogelijkheid geven om, tijdig voor aanvang van groot onderhoud, hun ervaringen te delen met de provincie.</p>	Diversen
<p>Advisering en kennismanagement</p>	<p>Het ROV-ZH adviseert gemeenten, regionale samenwerkingsverbanden en andere belanghebbenden bij diverse verkeersveiligheidsvraagstukken, ook die welke betrekking hebben op fietsveiligheid.</p>	
<p>Profilering en communicatie</p>	<p>ROV-ZH ondersteunt het netwerk van acht bestuurlijke verkeersveiligheidsambassadeurs in de regio's, ook als het om het promoten van fietsveiligheid gaat, en communiceert met diverse middelen over het onderwerp (Magazine, websites, social media).</p>	

Stadsregio Rotterdam

Algemene gegevens

Stadsregio Rotterdam

Tel: 010-267 2389

E-mail: info@sr.rotterdam.nl

Internet: stadsregio.nl

Contactpersonen:

Wendy van der Heuvel, w.vandenheuvel@sr.rotterdam.nl, 010-2672821

Ger Lulofs, gh.lulofs@rotterdam.nl, 010-4895744

Maatregelenmatrix Stadsregio Rotterdam

In de onderstaande maatregelenmatrix staan (fiets)verkeersveiligheid maatregelen weergegeven die de Stadsregio Rotterdam via (subsidies) beschikbaar stelt. Per maatregel zijn een toelichting en doelgroep(en) opgenomen.

Maatregel	Beschrijving	Doelgroep
Werkplan verkeersveiligheid	De Stadregio Rotterdam heeft een werkplan verkeersveiligheid waarin projecten en beschikbare middelen beschreven staan.	Diversen
Subsidies voor veilige infrastructuur	De stadsregio verstrekt subsidies aan infrastructurele projecten, zoals de inrichting van 30 en 60 kilometerzones en de aanpak van zogenaamde black spots: gevaarlijke locaties waar veel ongelukken gebeuren. Omdat steeds meer infrastructuur inmiddels duurzaam veilig is ingericht, komt het accent daarnaast steeds meer te liggen op projecten die zich richten op het gedrag, zoals educatie, voorlichting en handhaving.	Diversen
Verkeerseducatie www.schoolopseef.nl www.totallytraffic.nl	Om het opstarten van verkeerseducatieve projecten en het aanvragen van subsidie te vereenvoudigen, is een brochure 'Permanente verkeerseducatie' opgesteld, opgesplitst in de volgende doelgroepen; 0-4 jarigen (2 projecten), 4-12 jarigen School op Seef (7 projecten), 12-18 jarigen Totally Traffic (17 projecten) en als laatste 18-100 jarigen (18-24, 60 plussers en algemeen) (9 projecten). Voor deze projecten geldt een vereenvoudigde subsidieaanvraag geldt. De meeste verkeerseducatie richt zich op kinderen tussen de 4-en tot 18 jarigen. Omdat juist binnen de leeftijdsgroep 12- tot 18-jarigen relatief veel ongelukken gebeuren, is tussen 2010 en 2012 een proef gehouden met verkeerseducatie in het voortgezet onderwijs: het programma Totally Traffic. Hieronder enkele voorbeelden per doelgroep.	Diversen
JONGleren in het verkeer (School op Seef)	JONGleren in het verkeer leert de kinderen spelenderwijs goed gedrag aan en maakt ouders bewust van hun rol in de verkeersopvoeding.	0-4-jarigen, 4-12-jarigen

Leer in het Verkeer (School op Seef)	Leer in het Verkeer is een verkeerseducatief gesegmenteerd lespakket dat voor kinderdagverblijven en peuterspeelzalen (1-4 jaar) enerzijds en basisscholen (4-6 jaar) anderzijds geschikt is.	0-4-jarigen, 4-12-jarigen
<u>Dode hoek</u> (School op Seef)	Praktijkles gericht op het inzichtelijk maken van de dode-hoekproblematiek.	4-12-jarigen
<u>Streetwise</u> (School op Seef)	ANWB verkeerseducatieprogramma waarbij kinderen door praktijklessen verkeersvaardigheden leren	4-12-jarigen
<u>Verkeersouders</u> (School op Seef)	Verkeersouders fungeren als schakel tussen school, ouders en derden. Zijn verantwoordelijk voor alle mogelijke acties op het gebied van verkeersveiligheid voor basisschool leerlingen.	4-12-jarigen
Zeven Sloten (Totally Traffic)	In deze cabaretvoorstelling wil het Johan Cahuzak theater zonder opgeheven vingertje jonge mensen laten nadenken over hun houding en de gevolgen daarvan in het verkeer. Humor speelt hierbij een grote rol, spontane thema's kunnen makkelijk ingevoegd worden.	12-18- jarigen
Kruispunt (Totally Traffic)	Voor deze module tovert stichting Team Alert de aula of gymzaal van de school om tot een debatarena. De arena is ingericht als een Kruispunt, tijdens het debat gaat het bijvoorbeeld over "drugs en drank" in het verkeer, opgevoerde brommers en scooter/brommer rijder zonder helm. Over de inhoud van de stellingen is vooraf overleg mogelijk.	12-18- jarigen
Jouw Route, nieuwe route (Totally Traffic)	De nieuwe route bestaat uit lessen met verwerkingsopdrachten rond de knelpunten op de school- thuisroute. Reflectie op het eigen gedrag in de verkeerssituaties staat centraal.	12-18- jarigen
Scootmobiëldag	De scootmobiel is een vertrouwde verschijning geworden op straat. Het voertuig behoedt veel ouderen voor een sociaal isolement en is een uitkomst voor jongeren die minder valide zijn. Maar rijden met een scootmobiel in het soms drukke verkeer is zo gemakkelijk nog niet. Bestuurders stuiten op andere obstakels en situaties, dan bij overige vormen van verkeersdeelname. Vaak zijn zij daar onvoldoende op voorbereid..	18-100- jarigen
Praktijkdagen Jonge automobilisten	Voor deze Praktijkdagen vormen jonge autorijders de doelgroep (jonge autorijders tussen de 18 en 24 jaar die tussen de 3 maanden en 2 jaar hun rijbewijs bezitten). Zij worden in hun eigen gemeente benadert voor een praktijkdag.	12-18- jarigen
BOB zone	Rijden onder invloed van alcohol is één van de belangrijkste oorzaken van verkeersongevallen. Jaarlijks vallen er door alcoholgebruik circa 250 doden en 3500 zwaargewonden. Van de slachtoffers is ongeveer een kwart jonger dan 24 jaar. Bob is degene die niet drinkt als hij/zij nog moet rijden. Aan het begin van een dag of avondje uit spreekt een groep onderling af wie 'de Bob' is.	Jongeren

<p>Stop voor de Zebra</p>	<p>Een zebrapad wordt aangelegd op plaatsen waar veel mensen oversteken. Vaak liggen ze in een schoolomgeving. Juist kinderen zijn erg kwetsbaar in het verkeer. Ondanks dat een zebrapad duidelijk herkenbaar is aan de strepen op het wegdek en er borden bij zijn geplaatst, komt het echter regelmatig voor dat automobilisten of andere weggebruikers het zebrapad over het hoofd zien of de overstekende voetganger zelfs negeren. Hierdoor ontstaan verkeersonveilige situaties en is een ongeluk snel gebeurd. Gedurende een halve of hele dag wordt aandacht gevraagd voor het oversteken op een zebrapad. Automobilisten, fietsers en voetgangers worden gewezen op het gebruik hiervan. Automobilisten en voetgangers worden bewust gemaakt van hun gedrag op en rond het zebrapad.</p>	<p>Algemeen</p>
---------------------------	--	-----------------

Stadsgewest Haaglanden

Algemene gegevens:

Stadsgewest Haaglanden

Tel: 070-7501500

Internet: haaglanden.nl

Contactpersoon:

Wim Serné, w.serne@haaglanden.nl, 070-7501539

Christine Innemee, c.innemee@haaglanden.nl, 070-7501631

Maatregelenmatrix Stadsgewest Haaglanden

In de onderstaande maatregelenmatrix staan (fiets)verkeersveiligheid maatregelen weergegeven die de Stadsregio Rotterdam via (subsidies) beschikbaar stelt. Per maatregel zijn een toelichting en doelgroep(en) opgenomen.

Maatregel	Beschrijving	Doelgroep
<u>Investeringsprogramma verkeer en vervoer</u>	Het Stadsgewest Haaglanden beschrijft in haar investeringsprogramma projecten op het gebied van fietsverkeer en verkeersveiligheid en welke middelen voor die projecten beschikbaar zijn.	Diversen
<u>Verkeerseducatie</u>	Naast de ontwikkeling van lesmethodes ondersteunt het Stadsgewest Haaglanden financieel ook belangrijke initiatieven om kinderen op school te leren hoe zij veilig deel kunnen nemen in het verkeer. Dit doen zij door de volgende projecten:	Diversen
• <u>Verkeersleerkracht</u>	Scholen die aan de slag willen met theoretische en praktische verkeerseducatie, kunnen ondersteuning krijgen van een verkeersleerkracht. Deze helpt de school in drie jaar op weg bij het geven van verkeersonderwijs. De verkeersleerkracht werkt nauw samen met de leerkrachten	Scholen
• <u>Verkeersouders</u>	Verkeersouders zijn vrijwilligers die op de basisschool werken aan een verkeersveilige schoolomgeving en school-thuis-routes voor de kinderen. Ze dragen eraan bij dat verkeersveiligheid op de agenda staat van de school	4-12-jarigen
• <u>Schoolbrengdag</u>	Het Stadsgewest Haaglanden organiseert ieder jaar de Schoolbrengdag om aandacht te vragen voor de verkeersveiligheid rondom scholen. Ouders krijgen dan informatie over hoe zij zelf kunnen bijdragen aan een verkeersveiliger schoolomgeving. Daarnaast worden de kinderen gestimuleerd om vaker met de fiets of lopend naar school te komen	4-12-jarigen
• <u>Lesmethoden</u>	Het Stadsgewest Haaglanden biedt basisscholen ondersteuning bij de ontwikkeling en het beschikbaar stellen van lesmethoden op het gebied van verkeerseducatie	4-12-jarigen

<ul style="list-style-type: none"> • <u>School op SEEF</u> 	<p>In het kader van verkeerseducatie op basisscholen worden diverse projecten en lesmethoden aangeboden voor basisscholen in Zuid-Holland</p>	<p>4-12-jarigen</p>
<ul style="list-style-type: none"> • <u>Totally Traffic</u> 	<p>Het Stadsgewest Haaglanden biedt voor verkeerseducatie in het voortgezet onderwijs het lespakket Totally Traffic aan. TotallyTraffic is het structurele programma voor verkeerseducatie in het voortgezet onderwijs in Zuid-Holland, Noord-Brabant en Limburg ter bevordering van de verkeersveiligheid.</p>	<p>12-16-jarigen</p>
<p><u>Subsidie verkeer- en vervoersprojecten</u></p>	<p>Het Stadsgewest Haaglanden verleent subsidies voor projecten op het gebied van verkeer en vervoer, waaronder (fiets)veiligheid.</p>	<p>Diversen</p>
<p><u>Op de fiets werkt beter</u></p>	<p>Het Stadsgewest Haaglanden werkt er samen met de gemeenten aan dat werknemers voor het woon-werkverkeer de auto (vaker) laten staan en meer gebruik gaan maken van de fiets.</p>	<p>Gemeenten, bedrijven, medewerkers</p>

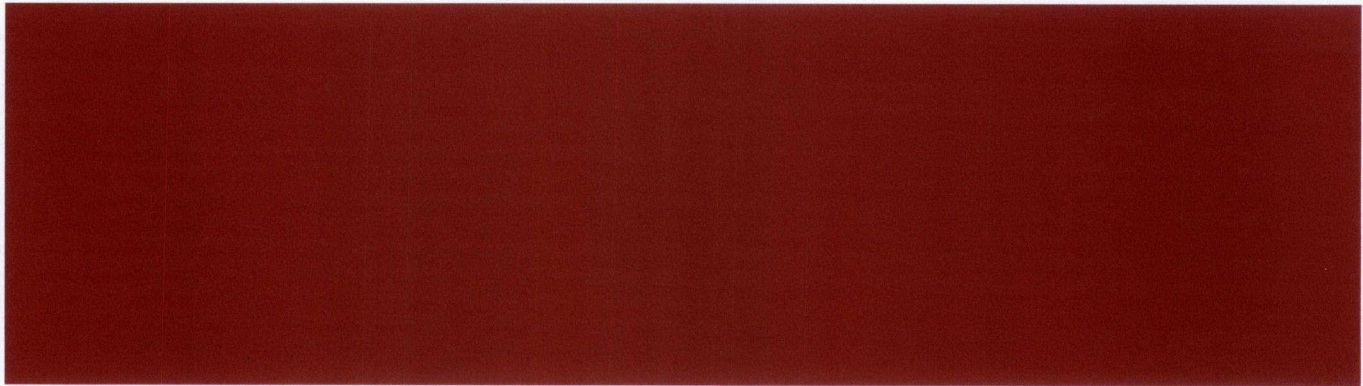
Colofon

18 juli 2013

Pieter Arends
Susan van Hees
Nicole Bunschoten

Vormgeving: Studio Twynstra Gudde

© 2013 Ministerie van Infrastructuur en Milieu, Vereniging van Nederlandse Gemeenten,
Fiets Beraad & Twynstra Gudde



Ministerie van Infrastructuur en Milieu



Vereniging van
Nederlandse Gemeenten

FIETS  BERAAD

Twynstra Gudde



Aan de slag met veilig fietsen

Bestuurlijke brochure bij de Modelaanpak Veilig Fietsen



Ministerie van Infrastructuur en Milieu

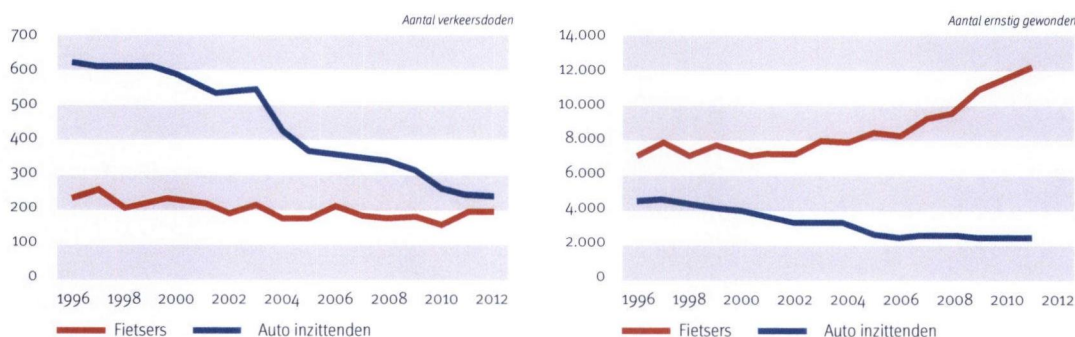


Vereniging van
Nederlandse Gemeenten

Aan de slag met veilig fietsen

Veilig fietsen onder druk

De fiets is niet weg te denken uit het Nederlandse wegbeeld. Fietsen is gezond, biedt goedkope mobiliteit en draagt bij aan een duurzame maatschappij. De toename van het fietsgebruik heeft echter een keerzijde. In 2012 was circa 30% van de 650 verkeersdoden fietser. Al sinds 2000 is een stijgende trend zichtbaar onder ernstig gewonde fietsers, in 2011 was zelfs 60% van de 20.100 ernstig gewonden een fietser. De fietsongevallen vinden hoofdzakelijk plaats op lokale wegen. Vooral ouderen zijn het slachtoffer en vaak bij ongevallen waar geen motorvoertuig betrokken is.

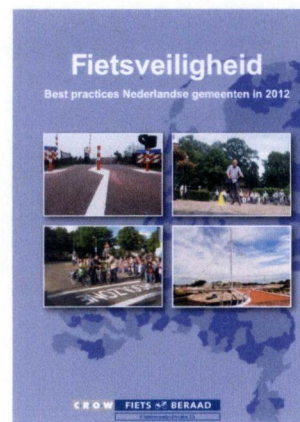


Lokale aanpak maakt het verschil

Veel gemeenten stimuleren veilig fietsen met fietsvriendelijke infrastructuur, verkeerslessen voor scholieren en fietslessen voor senioren. En dat is nodig, want een lokale aanpak in heel Nederland kan het verschil maken en de stijgende trend doen keren. Daarom hebben de VNG en de minister van Infrastructuur en Milieu twee afspraken gemaakt: 1) eind 2013 hebben alle gemeenten een lokale aanpak veilig fietsen opgesteld en 2) de VNG, het ministerie en CROW-Fietsberaad bieden concrete handvatten om aan de slag te kunnen.

Dat lokaal veel gebeurt blijkt uit de Fietsberaadpublicatie 'Fietsveiligheid – Best practices Nederlandse gemeenten in 2012' (www.fietsberaad.nl/best-practices-fietsveiligheid). In dit rapport vindt u handvatten om de best-practices te benutten voor uw eigen aanpak fietsveiligheid. Een tweede handvat is de Modelaanpak Veilig Fietsen: een menukaart met succesvolle maatregelen, zodat een pakket gekozen kan worden dat bij de lokale knelpunten en ambitie past.

U staat niet alleen. VVN, Fietsersbond, ANWB, Team Alert en de Blijf Veilig Mobiel-partners (www.blijfveiligmobiel.nl) helpen gemeenten, bijvoorbeeld bij het betrekken van burgers, bedrijfsleven, scholen en verenigingen. Verder willen ze helpen om knelpunten in kaart te brengen en gezamenlijk tot oplossingen te komen.



Aanpak op maat

Iedere gemeente heeft zijn eigen ambitie en uitdagingen op het vlak van fiets en fietsveiligheid. Een aantal gemeenten is al aan de slag, terwijl anderen nog nadenken over maatregelen. Daarom biedt de menukaart van de Modelaanpak u zowel maatregelen om mee van start te gaan als de mogelijkheid de huidige aanpak te toetsen en aan te vullen.

Afhankelijk van uw ambitie kunt u kiezen voor een eenmalige impuls met de focus op prioritaire onderwerpen in uw gemeente of een structurele aanpak van de fietsveiligheid. In de Modelaanpak staan handvatten gericht op infrastructuur, gedrag en slimme organisatie geïllustreerd met praktijkvoorbeelden.



Door overheden en experts is vastgesteld dat een aantal bewezen maatregelen ter verbetering van de fietsveiligheid in principe in elke gemeente kan worden toegepast; de no regret-maatregelen. Denk hierbij aan het verwijderen van paaltjes, gladheidsbestrijding op fietspaden, educatieve maatregelen die gefaciliteerd worden door ROV's, VVB's, provincies en stadsregio's en het aansluiten bij werkzaamheden in de openbare ruimte en programma's gericht op gezondheidsbevordering.



Zoals gezegd staan de provincies, regio's en maatschappelijk organisaties voor u klaar. Provincies en regio's coördineren en stimuleren fietsveiligheid. VVN is proactief met het meldpunt Veilig Verkeer (www.meldpuntveiligverkeer.nl) en buurtacties. De Fietsersbond is actief met het in beeld brengen van gevaarlijke situaties en passende oplossingen. Zowel VVN als de Fietsersbond organiseren fietslessen voor verschillende doelgroepen. De partners van Blijf Veilig Mobiel hebben getrainde vrijwilligers die gemeenten adviseren over maatregelen om senioren zo lang mogelijk veilig mobiel te houden. Teamalert maakt jongeren alert op veilig verkeersgedrag door ze actief te benaderen in het verkeer, op scholen en in uitgaansgelegenheden. CROW-Fietsberaad is het kenniscentrum voor decentrale overheden als het gaat om ontwikkeling, verspreiding en uitwisseling van praktijkgerichte kennis van fietsbeleid. Op www.fietsberaad.nl vindt u de Modelaanpak Veilig Fietsen en de best practices fietsveiligheid.

Aan de slag met Veilig Fietsen

Met deze Modelaanpak verwachten we dat alle gemeenten eind 2013 een integrale aanpak kunnen vaststellen passend bij de eigen ambitie. Een aanpak waarmee u de kwaliteit van het fietsen én de gezondheid van de bewoners in uw gemeente stimuleert. En waarmee we, als we er allemaal de schouders onder zetten, de stijgende trend in het aantal fietsslachtoffers kunnen keren.

Schematische weergave van de Modelaanpak Veilig Fietsen





Modelaanpak Veilig Fietsen

Een handreiking voor het opstellen of versterken van een lokale
aanpak veilig fietsen



Ministerie van Infrastructuur en Milieu



Vereniging van
Nederlandse Gemeenten

FIETS  BERAAD

Twynstra Gudde



Melanie Schultz van Haegen, Minister van Infrastructuur en Milieu

Voorwoord

Rapportage Modelaanpak Veilig Fietsen

Ons land telt met ruim 19 miljoen exemplaren meer fietsen dan inwoners. En met al die fietsen leggen we elk jaar 15 miljard kilometer af. We zijn gehecht aan ons imago van fietsland en niet voor niets: fietsen is gezond, biedt goedkope mobiliteit en is ook nog eens goed voor de leefomgeving.

Een groot deel van die 19 miljoen fietsen zijn elke dag onderdeel van ons drukke verkeer, dat een van de veiligste ter wereld is. Toch is een op de drie verkeersdoden fietser. En sinds 2000 stijgt het aantal fietsers dat ernstig gewond raakt in het verkeer. In 2011 was al meer dan de helft van de ernstig gewonden in het verkeer fietser.

De meeste ongevallen waarbij fietsers het slachtoffer zijn, vinden plaats op lokale wegen. Daarom stimuleren al veel gemeenten veilig fietsen door bijvoorbeeld veiliger fietspaden aan te leggen en door verkeerslessen voor scholieren en ouderen.

Om fietsen veiliger te maken heb ik, als onderdeel van de Beleidsimpuls Verkeersveiligheid, met de Vereniging Nederlandse Gemeenten (VNG) afgesproken dat alle gemeenten uiterlijk eind 2013 een lokale aanpak vaststellen.

Met deze Modelaanpak bied ik u, samen met VNG en CROW-Fietsberaad, een uniform en praktisch stappenplan aan om tot die aanpak te komen. Daarnaast is deze Modelaanpak ook een menukaart met succesvolle maatregelen. Ze zijn als best practices aangedragen door gemeenten. Deze Modelaanpak helpt gemeenten een goed begin te maken met het verbeteren van de fietsveiligheid. Het helpt bovendien om de bestaande aanpak te toetsen en waar nodig aan te vullen. Vele partijen, zoals de Fietsersbond, Veilig Verkeer Nederland, Team Alert, ANWB en Blijf Veilig Mobiel hebben daarbij hun medewerking toegezegd.

Nederland moet een veilig, gezond en duurzaam fietsland blijven. Dat lukt alleen als we met elkaar de fiets de ruimte geven en er –landelijk en lokaal– samen de schouders onder zetten. Zodat al die miljoenen Nederlandse fietsers elke dag weer veilig thuiskomen.

Melanie Schultz van Haegen
Minister van Infrastructuur en Milieu

Inhoudsopgave

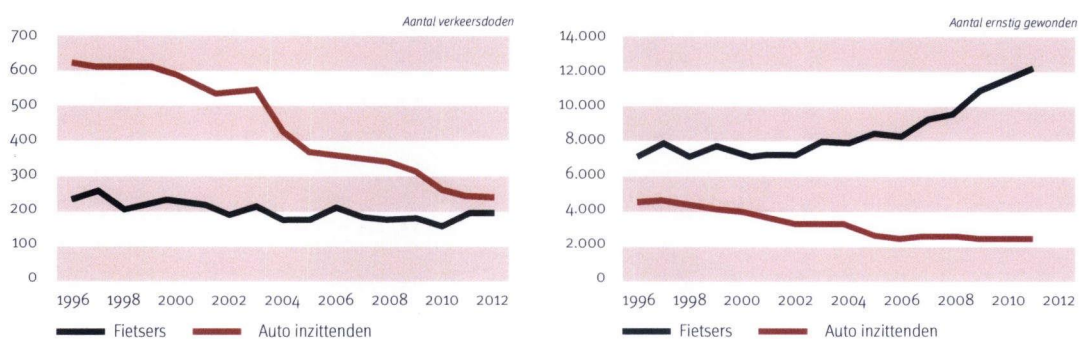
Modelaanpak Veilig Fietsen	5
<i>Veilig fietsen onder druk</i>	5
<i>Doel en gebruik modelaanpak</i>	6
<i>Leeswijzer</i>	7
Fase 1 - Kader en Opdracht	8
<i>Stap 1: Problematiek en focus</i>	8
<i>Stap 2: Aansluiting lopend beleid en uitvoering</i>	10
<i>Stap 3: Samenwerkingspartners</i>	11
Fase 2 - Aanpak voor Lokale impuls veilig fietsen	12
<i>Stap 4: Verdieping doelgroepen en knelpunten</i>	12
<i>Stap 5: Maatregelenmix</i>	13
<i>Stap 6: Voorbereiding uitvoering</i>	18
Fase 3 - Uitvoering en Structurele inbedding	20
<i>Stap 7: Uitvoering</i>	20
<i>Stap 8: Monitoring en evaluatie</i>	21

Modelaanpak Veilig Fietsen

Veilig fietsen onder druk

De fiets is niet weg te denken uit het Nederlandse wegbeeld. Nederland is een fietsland, fietsen is populair onder jong en oud. Jaarlijks neemt het fietsgebruik toe en uit onderzoek blijkt dat fietsen bijdraagt aan een gezonde en duurzame samenleving. Daarbij is fietsen een snelle en goedkope wijze van vervoer.

Fietsers zijn kwetsbare verkeersdeelnemers omdat fietsers zich onbeschermd, en met een relatief groot snelheidsverschil mengen met ander verkeer. Sinds 2000 is er sprake van een stijgende trend in het aantal fietsers dat ernstig gewond raakt in het verkeer. In 2012 raakten circa 12.000 fietsers ernstig gewond en kwamen 200 fietsers te overlijden. Jaarlijks worden 67.000 fietsers behandeld op de spoedeisende hulp. Fietsongevallen vinden hoofdzakelijk plaats op lokale wegen. Op fietspaden neemt de drukte en diversiteit toe. Vooral ouderen zijn het slachtoffer. Dit zijn vaak eenzijdige ongevallen waarbij geen motorvoertuig betrokken is. De onderstaande figuren laten de stijgende trend zien in het aantal verkeersdoden en ernstig gewonden onder fietsers ten opzichte van automobilisten tussen 1996 en 2012 (bron SWOV en ministerie van I&M, 2012).



Om de stijgende trend in het aantal ernstig verkeersgewonden te keren, heeft de minister van Infrastructuur en Milieu samen met alle regionale overheden in de [Beleidsimpuls Verkeersveiligheid](#) 23 extra maatregelen vastgesteld. De focus ligt daarbij op het verbeteren van de verkeersveiligheid van de risicogroepen ouderen, fietsers en jonge bestuurders. Onderdeel van de Beleidsimpuls is de toezegging van de VNG dat alle gemeenten uiterlijk eind 2013 een 'Lokale aanpak veilig fietsen' vast stellen, waarbij gemeenten lokale verkeersveiligheidsknelpunten voor fietsers in kaart brengen en een verbeteraanpak met gedrags- en/of infrastructurele maatregelen opstellen.



Het ministerie van Infrastructuur en Milieu, de VNG en het CROW-Fietsberaad hebben deze Modelaanpak Veilig Fietsen vastgesteld om gemeenten te helpen bij het opstellen van een lokale fietsveiligheid aanpak of om hun bestaande aanpak te versterken. Door een slimme aanpak en samenwerking met andere partijen kan in relatief korte tijd en zonder al te veel geld een verbetering in de fietsveiligheid worden bewerkstelligd. Provincies, regionale organisaties en maatschappelijke partners zoals de Fietsersbond, VVN, TeamAlert, ANWB en de Blijf Veilig Mobiel bieden ondersteuning door mee te denken over oplossingen, maatregelen aan te bieden en het informeren en mobiliseren van hun achterban.

Doel en gebruik modelaanpak

De Modelaanpak Veilig Fietsen heeft als doel gemeenten een handreiking te bieden om een lokale aanpak veilig fietsen op te stellen of om de bestaande aanpak te versterken. Een goed uitgewerkte en geborgde aanpak is efficiënter en heeft meer effect. De Modelaanpak biedt praktische handvatten om lokale knelpunten in beeld te brengen. Het helpt keuzes te maken voor passende fietsveiligheidsmaatregelen, deze zo efficiënt mogelijk en tegen geringe kosten uit te voeren. Tevens is het een wegwijzer naar bruikbare informatie en samenwerkingspartners om de lokale aanpak veilig fietsen op te stellen en uit te voeren.

De Modelaanpak Veilig Fietsen helpt gemeenten het bestaande beleid te toetsen en indien gewenst een impuls te geven met maatregelen gericht op de belangrijkste lokale doelgroepen en knelpunten.

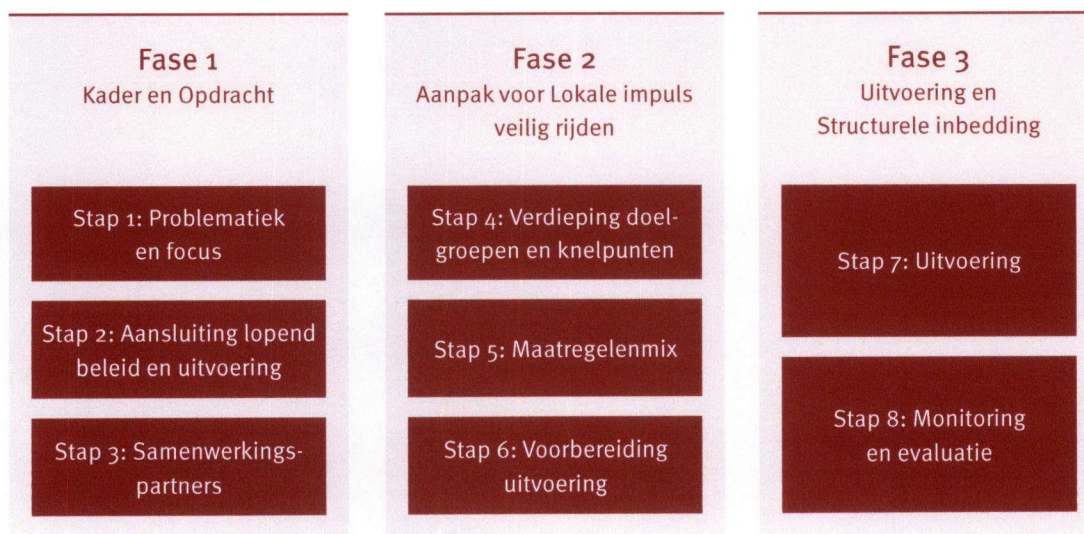
De Modelaanpak focust zich op fietsveiligheid maar kan ook leiden tot positieve effecten voor andere verkeersdeelnemers; het verwijderen van fietspaaltjes kan bijvoorbeeld ook veiliger zijn voor brom- en snorfietsers. Omgekeerd geldt ook dat de veiligheid van de fietser vaak in het gevaar komt door de vermenging met snel verkeer. Om de veiligheid van de fietser en andere weggebruikers te verbeteren dient de aanpak bij voorkeur onderdeel uit te maken van een breder beleid op het gebied van verkeersveiligheid waarbij, ook maatregelen worden genomen gericht op de andere weggebruikers (het gemotoriseerde verkeer).

De aanpak kan een impuls geven aan andere beleidsterreinen. Fietsveiligheid kan in de uitvoering ook meeliften op andere beleidsterreinen. Sterker nog, de aanpak heeft breder effect, meer draagvlak en is beter verankerd wanneer deze aansluit bij de speerpunten van de gemeente. Onderstaande figuur geeft van verschillende beleidsterreinen voorbeelden weer.



Leeswijzer

Dit rapport geeft handvatten om op een snelle manier tot een concrete aanpak voor de verbetering van de fietsveiligheid te komen. In drie fasen worden stappen toegelicht en in de bijlagen bij dit rapport is informatie opgenomen welke helpt bij de uitwerking.



Fase 1 – Kader en Opdracht

De eerste fase bestaat uit het schrijven van een notitie met het kader waarbinnen de aanpak wordt opgepakt. Hiermee kan de bestuurlijke opdracht voor het opstellen van de lokale aanpak worden verkregen. In dit hoofdstuk zijn de stappen toegelicht om te komen tot die notitie. Deze stappen zijn in een korte tijd te zetten (een paar dagen) op basis van parate kennis en desk research.



Stap 1: Problematiek en focus

Bij het beschrijven van de fietsveiligheidsproblematiek en de focus voor de aanpak ervan kunnen de volgende elementen worden opgenomen:

Urgentie fietsveiligheidsproblematiek

Om de urgentie van de problematiek weer te geven kan gebruikt gemaakt worden van de meer uitgebreide passage in bijlage 1 bij dit rapport. Dit is de analyse op landelijk niveau die een beeld geeft van de omvang van het probleem en de noodzaak voor gemeenten om hiermee aan de slag te gaan.

Specifieke kenmerken van de gemeente

Het profiel van de gemeente kan worden beschreven aan de hand van:

- Demografische gegevens (bevolkingsopbouw, aandeel kinderen, jongeren, ouderen, etniciteiten)
- Aanwezigheid lagere en middelbare scholen
- Aanwezigheid studenten
- Stedelijke of landelijke gemeente (ruimtelijke kenmerken)
- Fietsroutes door de gemeente
- Hoeveel recreatie/recreanten binnen de gemeente
- Differentiatie naar wijken, bijvoorbeeld een nieuwbouwwijk die relatief jonge inwoners kent
- Trends en ontwikkelingen (het gaat niet alleen om de huidige situatie, maar ook om ontwikkelingen zoals het gebruik van mobiele telefoons)



Doelgroepen en fietsveiligheidskelpunten binnen de gemeenten

Kies welke doelgroepen en knelpunten de meeste aandacht nodig hebben, dat helpt te bepalen op welke terreinen maatregelen genomen moeten worden. Onderstaande kaders helpen focus aan te brengen. Aangezien jongeren en ouderen kwetsbare doelgroepen zijn, ligt het voor de hand in ieder geval deze doelgroepen mee te nemen in de focus. Bij infrastructurele knelpunten kunnen zowel locaties met een hoog risico op enkelzijdige ongevallen als locatie met kans op ongevallen tussen fietsers en gemotoriseerd verkeer in beeld worden gebracht. Waar nodig aangevuld met lokale informatie over fietsveiligheid zoals berichten uit de media en raadvragen.

Risicogroepen

- 0-4 jarigen
- 4-12 jarigen
- 12-16 jarigen
- Beginnende bestuurders
(16-25 jaar)
- Rijbewijs bezitters (25-60 jaar)
- Oudere verkeersdeelnemers
(60 jaar en ouder)

Infra en gedrag

- Gevaarlijke kruispunten
- Wegvakken
- Mengen met snelverkeer
- Schoolomgevingen
- Gladheid
- Roodlichtnegatie
- Fietsen in groepen
- Alcoholgebruik
- Zichtbaarheid/verlichting
- Gebruik MP3 en telefoon op de fiets

Stap 2: Aansluiting lopend beleid en uitvoering

Beschrijf in de notitie naast problemen ook de kansen:

Wat doe ik al om de fietsveiligheid te verbeteren?

Beschrijf het huidige beleid van de gemeente rondom fiets- en verkeersveiligheid en geef aan in hoeverre dit al voorziet in de aanpak van de geschetste problematiek. Met welke maatregelen kan ik verder gaan en voor welke gekozen doelgroepen of knelpunten zijn andere accenten nodig?

Hoe kan de aanpak van fietsveiligheid bijdragen aan andere speerpunten binnen de gemeente?

Beschrijf daartoe op basis van lokale plannen en beleidsstukken de belangrijkste ambities en speerpunten binnen verkeer en vervoer (GVVP, bereikbaarheidsagenda, e.d.) en erbuiten (duurzaamheids- of gezondheidsagenda, wijkaanpak, e.d.). Bepaal vervolgens of fietsen en fietsveiligheid daarbij aan kunnen sluiten. Impliciete visies binnen de gemeente op fiets- en (verkeers)veiligheid zijn daarbij ook relevant. Misschien niet vastgelegd in een beleidsstuk, maar wel in de praktijk. De politieke kleur van de wethouder en samenstelling van de gemeenteraad dient meegenomen te worden bij het opstellen van de aanpak, dit helpt in het verkrijgen van draagvlak. Interessante bronnen kunnen in dit geval ook zijn:

- Het huidige collegeprogramma
- Relevante thema's die spelen bij college of gemeenteraad
- Verkiezingsprogramma's (oud en nieuw)
- Mogelijke belangrijke verkiezingsthema's (als daar al zicht op is).

Hoe kunnen maatregelen efficiënt gerealiseerd worden door werk met werk te maken en door het maatschappelijk initiatief te benutten?

Maak een overzicht van geplande projecten op het vlak van wegaanleg, beheer en onderhoud en ander ingrepen in de openbare ruimte (riolering, kabels, leidingen, e.d.). Beschrijf welke initiatieven bekend zijn op andere beleidsthema's; vinden er bijvoorbeeld al andere initiatieven plaats om de gezondheid van kinderen of ouderen te stimuleren). Bepaal vervolgens welke kansrijk lijken om op mee te liften.

Beleidsthema's

- Verkeer en vervoer
- Beheer en onderhoud
- Duurzaamheid
- Onderwijs
- Sport
- Recreatie
- Gezondheid
- Wijkbeheer
- WMO

Het kader links is te gebruiken als checklist voor het bepalen van de beleidsthema's waarbij kan worden aangesloten of werk-met-werk kan worden gemaakt.

Stap 3: Samenwerkingspartners

Samenwerken met relevante partijen tijdens de voorbereiding, zowel intern als extern, biedt kansen bij het opstellen en uitvoeren van fietsveiligheidsbeleid:

- Gebruik maken van de kennis en expertise van anderen
- Samen met anderen de aanpak opstellen en uitvoeren, dit zorgt ervoor dat dit minder eigen inspanning vergt
- Andere budgetten kunnen wellicht ook aangewend worden ten gunste van fietsveiligheid, waarvoor externe partijen eigen initiatieven kunnen aandragen
- Meeliften op andere onderwerpen kan ervoor zorgen dat fietsveiligheid meer urgentie krijgt
- Initiatieven vanuit andere partijen waarop meegelift kan worden.

Beschrijf in de notitie op welke wijze gebruik kan worden gemaakt van andere partijen en initiatieven:

Welke samenwerkingspartners moeten worden betrokken bij het opstellen van de aanpak in fase 2 en bij de uitvoering van de aanpak in fase 3?

Start met het in beeld brengen van de maatschappelijke partners waar al mee wordt samengewerkt. Kijk vervolgens aan de hand van de gekozen doelgroepen en knelpunten welke andere organisaties van nut kunnen zijn. Denk daarbij bijvoorbeeld aan de partners in de Beleidsimpuls, zoals provincies/stadsregio's/ROV's, VVN, Fietsersbond, ANWB, TeamAlert, ouderenbonden en de overige Blijf Veilig Mobiel-partners.

Bij welke maatschappelijke initiatieven van bewoners, bedrijven en verenigingen kan worden aangesloten?

Begin ook hier met de bekende initiatieven en breid dit zo mogelijk uit. Bijvoorbeeld op advies van collega's van andere beleidsterreinen.

Samenwerkingspartners

- Interne afdelingen
- Andere overheden
- Politie en OM
- Kennisinstituten
- Bedrijven/werkgevers
- Scholen
- Belangenbehartigers
- Wijken/bewoners
- Verenigingen

Het is van belang de relevante partners al in een zo vroeg mogelijk stadium te benaderen, zodat er zoveel mogelijk synergie ontstaat. Informeer de partners over het initiatief en zorg dat enthousiasme ontstaat om mee te werken. Geef aan welke bijdrage de potentiële partner kan leveren en op welke wijze. Wat relevante partners zijn, verschilt per situatie. Probeer verder te kijken dan de usual suspects. Het kader links kan daarbij helpen. Zie bijlage 2 voor een volledig overzicht van mogelijke samenwerkingspartners.

Resultaat fase 1

Het resultaat van fase 1 is een gedragen bestuurlijke notitie van enkele A4tjes waar de wethouder goedkeuring aan kan geven. De notitie schetst de kaders waarbinnen de aanpak veilig fietsen binnen de gemeente kan worden opgesteld en uitgevoerd.

Fase 2 - Aanpak voor *Lokale impuls veilig fietsen*

Nadat de bestuurlijke opdracht is verkregen wordt in fase 2 het kader verder uitgewerkt met de samenwerkingspartners en wordt een maatregelenmix samengesteld. Deze fase kent een doorlooptijd van een paar weken voor een no regret-aanpak, tot enkele maanden voor een zorgvuldig samengesteld en integraal pakket maatregelen. Het is raadzaam hiervoor een kleine werkgroep in te richten met de belangrijkste samenwerkingspartners. Het resultaat is het Plan van Aanpak voor de Lokale impuls veilig fietsen.



Stap 4: Verdieping doelgroepen en knelpunten

In een nadere analyse worden twee aspecten uit fase 1 met de samenwerkingspartners uitgewerkt: het profiel van de gemeente en de lokale knelpunten binnen de gemeente op het gebied van fietsveiligheid. De focus kan per gemeente verschillen en daarmee ook de inzet van maatregelen. Betrek daarom de informatie die beschikbaar is binnen de eigen organisatie en regionale- en provinciale gegevens, zoals een structuurvisie of omgevingsplan. Raadpleeg de kennisinstellingen voor het in beeld brengen van trends en ontwikkelingen, zoals het [KiM](#) en het [CBS](#).

Profiel en Doelgroepen

Bespreek het lokale profiel en de doelgroepen uit fase 1 met de samenwerkingspartners en vul deze aan op basis van de expertise over specifieke doelgroepen en knelpunten.

Knelpunten

De nadere inventarisatie van knelpunten kan op verschillende wijze. De nationale ongevallenregistratie geeft een eerste beeld van de fietsongevallen. Dit is geen volledig beeld, omdat politie zelden ter plaatse is bij (enkelzijdige) fietsongevallen. Het is raadzaam ook andere bronnen te gebruiken om inzicht te verkrijgen. Hierbij kan gedacht worden aan objectieve informatie als infrastructurele kenmerken (zoals een duurzaam veilige inrichting, aanwezigheid van verkeerslichten, intensiteiten van verkeer en de verkeersstromen) en aan subjectieve informatie als:

- Informatie vanuit de wijken (bewoners, bedrijven, wijkagent)
- Meldpunten voor knelpunten in infrastructuur of onveilige verkeerssituaties via bijvoorbeeld [Meldpunt Veilig Verkeer](#) en [Meldpunt Fietsersbond](#)
- Toetsen van intensiteiten en wegkenmerken, bijvoorbeeld aan de hand van de CROW Basiskennmerken Wegontwerp
- Informatie van de Politie/wijkagent
- Input van lokale afdelingen van de [Fietsersbond](#) en/of [VVN](#)

- Input via specifieke doelgroepen, zoals scholen, ouderen en buurtbewoners. Voor buurtbewoners bijvoorbeeld via [Buurtlabel Veilig Verkeer](#), via buurtacties van [Doe meer met Veilig Verkeer](#) of via initiatieven als verbeter de buurt.
- Via social media, zo zijn er voorbeelden voor in kaart brengen van [paaltjes](#) en [gladheid](#). Bij het benutten van social media is het van belang om actief te blijven inzetten en mensen te blijven prikkelen in deelname.

Aandachtspunt bij de subjectieve informatiebronnen is dat altijd een analyse moet plaatsvinden naar de bron, wat is de werkelijke oorzaak of bron van de informatie? Op die manier kunnen eventuele maatregelen gericht ingezet worden. De inzet van sociale media voor het ophalen van informatie vraagt wel dat er ook daadwerkelijk iets gebeurt met de informatie die is ontvangen. Andere partijen zoals de lokale Fietsersbond kunnen ook helpen bij het in kaart brengen van de knelpunten.

In de toekomst komen er aanvullende bronnen of methodieken om oorzaken van verkeersonveiligheid aan te pakken. Dit kan van nut zijn als over enige tijd de fietsveiligheidsaanpak geactualiseerd wordt. Zo heeft de SWOV initiatief genomen, in opdracht van het IPO, tot het ProMeV-project: een methode om locatiegebonden verkeersveiligheidsproblemen proactief te kunnen prioriteren, zonder afhankelijk te zijn van ongevallencijfers.

Stap 5: Maatregelenmix

Beschrijf aan de hand van de doelgroepen en knelpunten met de samenwerkingspartners welke maatregelen voorgesteld worden. Voor het verbeteren van de verkeersveiligheid onder fietsers is een breed pakket aan maatregelen inzetbaar. Het uitgangspunt van deze Modelaanpak is een integrale aanpak. Dit betekent dat er op twee aspecten maatregelen genomen worden zodat beide elkaar versterken:

- Veilige infrastructuur
- Veilig gedrag, waar nodig gecombineerd met handhaving



Een aantal maatregelen kan door elke gemeente worden toegepast; de no regret-maatregelen. Gemeenten kunnen individueel of in samenwerking met partijen als de provincie, ROV's, de VNG of het CROW-Fietsberaad inzetten op infrastructurele maatregelen, gedragsmaatregelen en handhaving. Dit laatste uiteraard in samenwerking met politie en het openbaar ministerie. Welke bredere maatregelmix bij de gemeente past hangt af van de problematiek, focus en de verwachte resultaten. Voor maatregelen gericht op gedrag is een [checklist](#) opgesteld die inzicht geeft in de kwaliteit van een maatregel.

No regret-maatregelen

Door overheden en experts is vastgesteld dat een aantal bewezen maatregelen door elke gemeente kan worden toegepast; de no regret-maatregelen. Deze maatregelen kunnen zonder uitgebreide analyses vooraf en met een relatief beperkte inspanning gerealiseerd worden met een groot effect. Het gaat hierbij om het voorkomen van enkelvoudige ongevallen (verwijderen van paaltjes en effectieve gladheidbestrijding), succesvolle educatieprojecten (getoetste en regionaal ondersteunde pakketten) en maatregelen die 'meeliften' met andere projecten of werkzaamheden.



Het advies aan gemeenten is de no regret-maatregelen, die nog geen onderdeel zijn van het lokale beleid, op te nemen in de lokale aanpak. In bijlage 3 is een uitgebreidere toelichting van de no regret-maatregelen opgenomen.

Infrastructuur

Infrastructurele maatregelen omvatten alles wat met het wegontwerp te maken heeft. Een gemeente kan inzetten op complexe of eenvoudige infrastructurele maatregelen. Complexe infrastructurele maatregelen kunnen zich onder andere richten op het veiliger maken van gevaarlijke kruispunten of wegvakken of het creëren van veilige fietsroutes. Eenvoudige infrastructurele aanpassingen omvatten projecten gericht op verbetering van de fietsveiligheid via het lopende beheer- en onderhoudsprogramma van een gemeente of kleine infrastructurele maatregelen. Denk daarbij aan het vernieuwen van het (rode) asfalt en de witte belijning op fietspaden of het vervangen van verkeersborden.

Voorbeelden van infrastructurele maatregelen

Database Fietsberaad

Het Fietsberaad heeft een [kennisbank](#) en [voorbeeldbank](#) waar diverse maatregelen voor fietsveiligheid te vinden zijn. In de kennisbank is de relevante kennis over fietsbeleid geordend per categorie: rapporten, onderzoeken, artikelen, links, etc. In de voorbeeldenbank zijn - veelal infrastructurele - praktijkoplossingen voor de fiets opgenomen, ondersteund met foto's en video's en voorzien van een gedetailleerde toelichting.

Best practices fietsveiligheid

[Fietsberaad publicatie 23](#) 'Fietsveiligheid Best practices Nederlandse gemeenten in 2012' geeft inzicht in knelpunten en activiteiten in relatie tot fietsveiligheid in gemeenten. De publicatie omvat 34 maatregelen die onderverdeeld zijn naar de typen maatregelen en de succesfactoren. De succesfactoren gaan uit van een integrale benadering en slim intern organiseren. Een integrale aanpak verwijst naar een integrale benadering wat verwijst naar dat fietsveiligheid ook doorwerkt in andere beleidsterreinen. Slim intern organiseren verwijst naar de wijze waarop fietsveiligheid binnen een gemeente is georganiseerd en slim extern organiseren verwijst naar samenwerken met partijen buiten de gemeentelijke organisatie, zoals de eindgebruiker/doelgroep van de betreffende fietsveiligheid maatregel. Onderstaand is de indeling van best practices weergegeven.

Complexe infrastructurele maatregelen	Eenvoudige infrastructurele maatregelen	Maatregelen gericht op gedrag / fietsvaardigheden	Overige maatregelen
			
<ul style="list-style-type: none">• Creëren van veilige fietsroutes• Ontvlechten van fietsroutes• Veiliger maken oversteeeklocaties	<ul style="list-style-type: none">• Onderhouden / verbeteren van de bestaande fietsinfrastructuur• Snelheid remmende maatregelen	<ul style="list-style-type: none">• Bewustzijn en fietsvaardigheden• Stimuleren van het gebruik van veiligheidsmaatregelen• Attentie verhogen van verkeersdeelnemers	<ul style="list-style-type: none">• Maatregelen voor alle weggebruikers• Samenwerkingsverbanden tussen overheden / beleidsafdelingen

Fietsberaad publicaties 19a en 19b

De Fietsberaad publicaties [19a](#) en [19b](#) geven inzicht in infrastructurele maatregelen om grip te krijgen op enkelvoudige fietsongevallen en fietsongevallen als het gevolg van motorvoertuigen. Publicatie 19a richt zich op maatregelen als gevolg van enkelvoudige ongevallen door uitglijden, botsingen met paaltjes of wegversmallingen, uit balans door hobbels en kuilen, van de weg afraken door botsingen met trottoirbanden of ten val komen in de berm. Publicatie 19b gaat uit van fietsongevallen met motorvoertuigen op voorrangskruispunten in de bebouwde kom en als gevolg van dodehoekongevallen met vrachtauto's.

Ontwerpwijzer fietsverkeer

[Ontwerpwijzer Fietsverkeer \(CROW-publicatie 230\)](#) bevat alle stappen om te komen tot een fietsvriendelijke infrastructuur vanaf beleidsvoornemen tot fysieke uitvoering van technische voorzieningen. De publicatie beschrijft de situatie voor erftoegangswegen, gebiedsontsluitingswegen en stroomwegen.

Diverse infrastructurele maatregelen

De Fietsersbond heeft een lijst beschikbaar aan informatie met mogelijkheden voor inrichting van [fietsinfrastructuur](#).

Gedrag

Gedragsmaatregelen focussen zich veelal op educatie, training/oefening, voorlichting en handhavingsprojecten. De gedragsmaatregelen hebben een volwaardige plaats verworven in verkeersveiligheidsbeleid en worden getoetst op kwaliteit en actualiteit. Sommige maatregelen kennen een lange traditie, zoals het [verkeersexamen](#) van VVN dat op driekwart van de scholen in het basisonderwijs wordt gebruikt en past in het lokale basispakket van educatieve maatregelen. Andere maatregelen hebben een tijdelijk karakter, bijvoorbeeld via sociale media of naar aanleiding van actuele events.

Bij gedragsmaatregelen is het mogelijk om in te zetten op twee vormen van educatie, namelijk educatie voor langere tijd gericht op een specifieke doelgroep of educatie via voorlichting via een korte interventie. Bij het richten op specifieke doelgroepen dient rekening te worden gehouden met het verschil in de mate van gedragsbeïnvloeding tussen de doelgroepen jongeren en ouderen.

Bij gedragsmaatregelen staat centraal dat de fietsers bewust worden van hun eigen fietsgedrag en –vaardigheden. Het is van belang om fietsers inzicht te geven in verkeersregels, hoe zij zich in verkeerssituaties dienen op te stellen en inzicht te geven in wat ze wel/niet kunnen en hoe daar mee om te gaan. Daarnaast is het van belang om bij gedragsmaatregelen in te spelen op de gezamenlijke verantwoordelijkheid van alle weggebruikers voor verkeersveiligheid op de weg. Ook andere weggebruikers dan fietsers kunnen worden aangesproken op hun gedrag in het verkeer, zodat het voor fietsers veiliger wordt.

Betrek politie bij het uitwerken van de aanpak van veilig fietsgedrag. Politie kan praktische kennis inbrengen over gedrag in het verkeer, gevaarlijke situaties en helpen een handhavingsplan te ontwikkelen om fietsongevallen te voorkomen, met onderwerpen zoals voorrang, snelheid, parkeren op fietsvoorzieningen en verlichting. Afspraken over de inzet van handhaving kunnen opgenomen worden in het gemeentelijke veiligheidsplan met daarin de afspraken tussen de politie, het openbaar ministerie en de gemeente.

Goede afstelling van de fiets, zoals zadelhoogte op maat en het afstellen van de maximum snelheid van de elektrische fiets, en gebruik van geschikte fietsverlichting ([RAI Keurmerk Fietsverlichting](#)) kan helpen ongevallen voorkomen. Door de lokale fietsondernemers te informeren en te betrekken in de aanpak fietsveiligheid kunt u initiatieven vanuit de branche stimuleren.

In bijlage 4 is een shortlist opgenomen op basis van de focus op doelgroepen, situaties en onderwerpen. In bijlage 5 is een uitgebreid overzicht opgenomen van voorbeelden van maatregelen. In bijlage 6 is een overzicht opgenomen van contactgegevens en maatregelen per regio.

Instrumenten en maatregelen voor gedragsmaatregelen

Verkeerseducatie

De [Toolkit Permanente Verkeerseducatie](#) van het Kennisplatform Verkeer en Vervoer geeft voor zes doelgroepen inzicht in leerdoelen en doelstellingen en projecten op het gebied van verkeerseducatie. Momenteel is er een nieuwe toolkit in ontwikkeling. Alle ROV's werken met de toolkit en ROV's stellen subsidie beschikbaar aan projecten die zij zelf, op basis van de toolkit, hebben geselecteerd.

Nationale Verkeerscampagnes

Landelijk lopen jaarlijks diverse [nationale verkeerscampagnes](#), de meest recente zijn: 'Hou je aan de snelheidslimiet, daar kun je mee thuiskomen' en de campagne fietsverlichting.



Instrumenten en maatregelen voor gedragsmaatregelen (vervolg)

Mogelijkheden via ROV's, VVB's, stadsregio's en provincies

Iedere regio heeft zijn eigen maatregelenpakket met educatie, infrastructurele en handhavingsmaatregelen specifiek gericht op fietsveiligheid. Regionale partijen werken veelal samen partijen als de Fietsersbond, TeamAlert en Veilig Verkeer Nederland.

Stap 6: Voorbereiding uitvoering

Wanneer nut, noodzaak en de aanpak op hoofdlijnen zijn uitgewerkt dient een inschatting gemaakt te worden van doorlooptijd, kosten en opbrengsten. Beschrijf daartoe in algemene zin welke capaciteit vanuit de gemeente nodig is om de aanpak verder uit te werken en de maatregelen uit te voeren.

En beschrijf kort per maatregel:

- Wat is het zichtbare resultaat? En wanneer is het gerealiseerd?
- Aan welke gemeentelijke doelstellingen draagt het bij? En welke aandacht levert dit op?
- Welke investering is nodig? Zijn er mogelijkheden tot cofinanciering?
- Welke partners werken mee aan de realisatie?

Zie onderstaande voorbeeldlijst waarbij doelgroep, infrastructuur, gedragsaspecten en beleidsthema's zijn gekoppeld aan samenwerkingspartner als het gaat om kennis en de uitvoering:

- 0-4, 4-12 jarigen en ouderen	→ VVN en ANWB, basisscholen;
- 12-16 en 16-25 jarigen	→ TeamAlert, middelbare scholen, ROC's , hogescholen en universiteiten;
- Oudere verkeersdeelnemers	→ lokale afdelingen van ouderenorganisaties ANBO, PCOB en Unie KBO (extern) en afdeling WMO (intern);
- Gevaarlijke kruispunten	→ afdeling beheer & onderhoud (intern);
- Schoolomgevingen	→ scholen, buurten en VVN;
- Gladheid en beheer & onderhoud	→ afdeling beheer & onderhoud (intern);
- Duurzaamheid	→ afdeling milieu (intern);
- Handhaving	→ politie en OM
- Onderwijs	→ scholen;
- Sport	→ sportverenigingen, afdeling sport (intern);
- Gezondheid	→ GGD;
- Wijkbeheer	→ woningcorporaties, wijkagenten, wijkcoördinator (intern);
- WMO	→ afdeling WMO (intern).

Denk ook aan lokale ondernemers en initiatieven vanuit de buurt om maatregelen onder de aandacht en gerealiseerd te krijgen.

Maak concrete afspraken over inzet en bijdragen en stel dit waar mogelijk voor een langere looptijd vast. Dit scheelt tijd bij de uitvoering. De inzet van communicatiemiddelen (via eigen website/media/partners) kan helpen het beleid levend te krijgen in de gemeente maar dient ook als maatregel om het thema onder de aandacht te brengen.

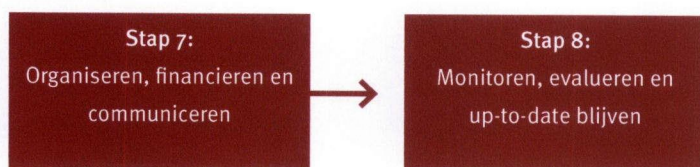
Resultaat fase 2

Het resultaat van fase 2 is een gedragen aanpak voor de Lokale impuls veilig fietsen die ter vaststelling aan het college van B&W kan worden aangeboden.



Fase 3 - Uitvoering en Structurele inbedding

Het beleid- en uitvoeringsplan dat uit de aanpak voortkomt heeft bij voorkeur een looptijd van een tot vier jaar (al dan niet gekoppeld aan de collegetermijn) en dient regelmatig herijkt te worden. Het plan is de leidraad voor de uitvoering en wordt actief gemonitord.



Stap 7: Uitvoering

Organisatie en inbedding

De uitvoering van de aanpak dient een vaste plek te krijgen binnen de gemeentelijke organisatie, het beleid en bij de samenwerkingspartners. Laat het plan daarbij zoveel mogelijk aansluiten bij andere meerjarenplannen/ beleidsplannen zoals dat van verkeersveiligheid, fiets, gezondheid, onderwijs, etc. Denk hierbij ook aan de koppeling met regionale en provinciale plannen en programma's.

Financiering

Voor uitvoering van de aanpak van fietsveiligheid is financiering essentieel. Benut de subsidiemogelijkheden bij provincies, stadsregio's, ROV's en VVB's en verken samenwerking in nieuwe financieringsmodellen (in analogie met gemeente brengt grond in, woningbouwvereniging het gebouw en zorgaanbieder vanuit de zorgfunctie). Onderzoek bij de uitvoering ook de mogelijkheden of marktpartijen een rol kunnen spelen in de uitvoering. Bijvoorbeeld samenwerking met lokale fietsmakers om e-fietsen beschikbaar te stellen voor e-fiets cursussen of driewielers voor oefendagen.

Het kan wenselijk zijn budget te reserveren voor de adhoc uitvoering van kleine maatregelen of bijvoorbeeld initiatieven vanuit de bewoners of andere partijen. Dit levert naast effecten op het gebied van verkeersveiligheid vaak ook een goede pers en draagvlak voor het beleid op.

Marketing van de aanpak

De communicatie over het fietsveiligheidsbeleid van de gemeente is goed voor de zichtbaarheid binnen en buiten de gemeente en dient indirect als gedragsbeïnvloeding.

Koppel de aanpak van fietsveiligheid aan het positieve imago van de fiets. Het is gezond, goedkoop (voor zowel persoon als de maatschappij in vergelijking met andere modaliteiten), snel en milieuvriendelijk. Een positieve benadering helpt bij het vergaren van draagvlak voor de aanpak. Maak bij de communicatie ook onderscheid naar doelgroep. Samenwerkingspartners, bestuurders en inwoners vragen ieder om een andere benadering.

Stap 8: Monitoring en evaluatie

Monitoring en Evaluatie

Houd samen met de partners in beeld of de uitvoering op koers ligt en of de in de aanpak beschreven praktische resultaten worden geboekt. Deze output-monitoring is belangrijk om het lokaal bestuur goed te kunnen informeren en betrokken te houden.

De outcome-effecten zijn op lokale schaal lastiger te beschrijven. Het effect van infrastructurele maatregelen is pas zichtbaar als de ongevallen uitblijven op de plaats van de getroffen maatregel, maar dat zegt niet direct iets over eventuele neveneffecten bijvoorbeeld op een volgend kruispunt. Hetzelfde geldt voor gedragsbeïnvloeding, educatie begint al vroeg en de effecten zijn hopelijk zichtbaar wanneer de kinderen zijn opgegroeid. Volg daarom zo goed mogelijk in welke mate de maatregelen het aantal ongevallen werkelijk hebben gereduceerd. Kijk bij infrastructurele maatregelen ook naar andere doelen of aspecten, zoals het vertoonde gedrag van de verkeersdeelnemer ter plaatse of de beleving van de veiligheid. Toets dit op een andere manier, door bijvoorbeeld in gesprek te gaan met de omgeving, een enquête uit te voeren of door gedrag te observeren op een (aangepast) kruispunt. Als het gaat om gedragsbeïnvloeding kan de doelstelling ook geformuleerd worden op het vlak van bereik. Hoeveel scholen, kinderen, leerlingen, ouderen hebben meegedaan aan een educatieprogramma? Hoeveel mensen heeft een communicatiecampagne bereikt?

Up-to-date

Wanneer het beleid is opgesteld en vastgesteld en de uitvoering loopt is continue aandacht gewenst zowel op de voortgang van de projecten als op de samenwerking met andere partijen. Nieuwe kennis en partners kunnen ook tussentijds nieuwe inzichten of verbeteringen opleveren. Het invoeren van een structureel fietsveiligheidsoverleg, al dan niet, gekoppeld aan een structureel overleg over bijvoorbeeld fiets of verkeersveiligheid kan daarin helpen. Dit hoeft niet alleen intern gemeente te zijn, partijen als de provincie, stadsregio, ROV's, Verkeers- en Vervoersberaad, politie en naastgelegen gemeenten kunnen hierbij betrokken worden. Het kan bedoeld zijn voor het bespreken van de voortgang van de uitvoering maar ook om kennis te delen, inspiratie op te doen en de ontwikkelingen te bespreken.

Resultaat fase 3

Het resultaat van fase 3 is structurele inbedding van fietsveiligheid in het lokale beleid en communicatie met aandacht voor monitoring en actualisatie.



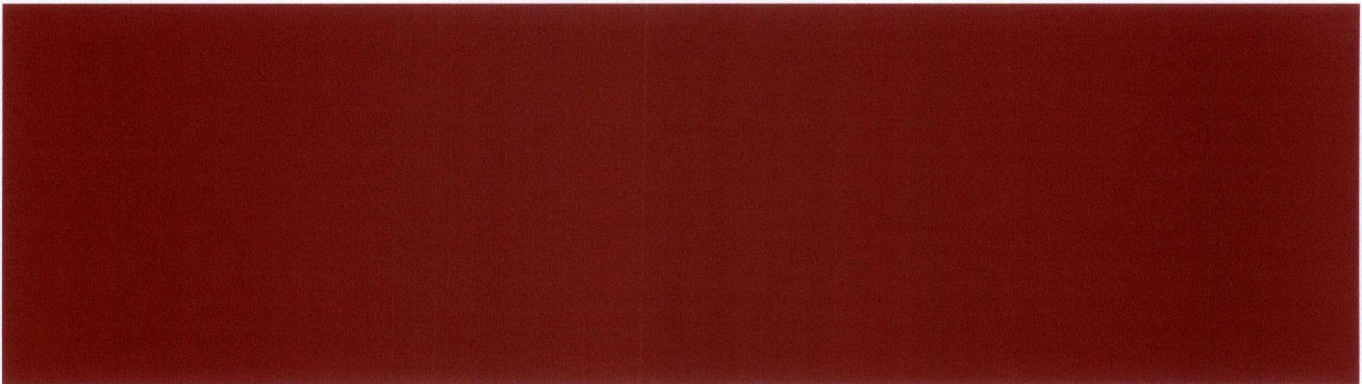
Colofon

18 juli 2013

Pieter Arends
Susan van Hees
Nicole Bunschoten

Vormgeving: Studio Twynstra Gudde

© 2013 Ministerie van Infrastructuur en Milieu, Vereniging van Nederlandse Gemeenten,
Fiets Beraad & Twynstra Gudde



Ministerie van Infrastructuur en Milieu



Vereniging van
Nederlandse Gemeenten

FIETS  BERAAD

Twynstra Gudde