



Registratiedatum: 16/01/2013
Behandelend afdeling
Afgehandeld door/op:

Aan de griffiers van de BRU-gemeenten

Raad 15 JAN. 2013 00599

Datum: 10 januari 2013
Kenmerk: -
Contactpersoon: H. Kerckhaert
Telefoon: 030-2862578

Beh. Ambt.:
Streefdat.:
Afschr.:
B.V.O.:

Onderwerp: DB Werkplan 2013

Geachte heer, mevrouw,

Bestuur Regio Utrecht (BRU) gaat ook in 2013 voortvarend aan de slag. We doen dat op basis van de Regionale Agenda en de recente tussenevaluatie daarvan. Wat we de komende twaalf maanden precies gaan doen, is vastgelegd in het handzame DB Werkplan 2013 dat wij u hierbij graag aanbieden.

In één oogopslag herkent u de belangrijkste beleidsterreinen van BRU. In korte, heldere teksten leggen we uit wat onze ambities zijn en hoe we die denken te realiseren. Leest u het werkplan eens rustig door; als u vragen hebt, dan kunt u bellen met onze directiesecretaris mevrouw Hanneke Kerckhaert (tel. 030 286 25 78) of haar mailen via h.kerckhaert@regioutrecht.nl.

We verzoeken u vriendelijk de folder te verspreiden onder de raadsleden van uw gemeente. Indien u meer exemplaren van het werkplan wilt ontvangen, dan kunt u contact opnemen met Team Communicatie van BRU onder nummer 030 – 286 25 25 of via de mail communicatie@regioturecht.nl.

Hoogachtend,

P.C.M. van Elteren
Secretaris-Directeur BRU a.i.



Voortvarend aan de slag in 2013

Voortvarend aan de slag

Het dagelijks bestuur (DB) biedt u met plezier dit DB Werkplan 2013 aan. Geen dik pak papier, maar een bondig overzicht van wat we als Bestuur Regio Utrecht (BRU) in 2013 gaan doen. De beoogde resultaten zijn thematisch gerangschikt.



Bestuurlijke veranderingen

Wij bevinden ons intussen in bestuurlijk woelig vaarwater. Het kabinet wil op enig moment de WGR+ opheffen en heeft tegelijkertijd plannen voor samenvoeging van de provincies Utrecht, Noord-Holland en Flevoland. Maar de BRU-gemeenten willen blijven samenwerken - in welke vorm dan ook. Daarom wordt er samen met de gemeente Woerden onder de noemer U10 gebouwd aan nieuwe vormen van regionale samenwerking.

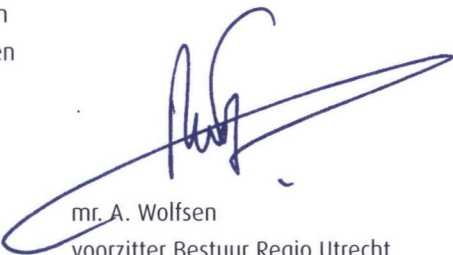
In 2013 blijven wij onderwijl als BRU voortvarend aan de slag, op basis van de afspraken uit de Regionale Agenda en de recente tussenevaluatie daarvan. De burger moet immers kunnen blijven rekenen op goed openbaar vervoer, en de economische en ruimtelijke vraagstukken voor de stadsregio blijven om oplossingen vragen.

Burgers en besturen blijvend betrekken

Meer dan ooit wordt hierbij de noodzaak van heldere communicatie en goede samenspraak gevoeld. Zo nemen wij als vervoersautoriteit sterkere regie op communicatie met reizigers. Bovendien ziet u in dit werkplan de toezegging dat de gemeentebesturen en het algemeen bestuur vroegtijdig worden betrokken bij de voorbereiding van beleid en besluiten. Zoals - maar niet uitsluitend - bij de uitgangspunten voor de dienstregeling, bij beleid rond sociale woningbouw en programmering.

Kortom, u kunt ons blijven aanspreken op wat wij in 2013 gezamenlijk willen bereiken én op hoe wij dat doen.

Namens het dagelijks bestuur



mr. A. Wolfsen
voorzitter Bestuur Regio Utrecht

Fietsbeleid: Fysieke verbeteringen en ondersteuning van gemeenten

Actief fietsbeleid blijft een speerpunt in het mobiliteitsbeleid van de regio Utrecht. Het fietsgebruik bevorderen levert veel bereikbaarheid en leefbaarheid op, terwijl het relatief weinig kost. Meer mensen op de fiets levert ook direct ruimte voor het wél noodzakelijke autoverkeer - zonder dat daar extra auto-asfalt of OV-investeringen voor nodig zijn. Het dagelijks bestuur stelt in 2013 een strategische fietsvisie op, met aandacht voor de opkomende elektrische fiets (ook voor langere afstanden), voor fietsenstallingen en voor de fiets als voor- en natransport van het OV.

Onder regie van BRU leggen gemeenten op dit moment twee regionale Fiets Filevrij-routes aan. De ene route loopt van Houten naar Utrecht/De Uithof en Bilthoven, de andere van Houten via Nieuwegein naar Utrecht-West en Maarssen. Eind 2013 zijn deze snelfietsroutes klaar.

Ook in 2013 verbetert het regiobestuur bestaande fietsverbindingen en legt nieuwe verbindingen aan, vooral voor woon-school- c.q. -werkverkeer tussen de kernen. Daarnaast biedt BRU kennis aan gemeenten, bijvoorbeeld over de effectiviteit van gedragsbeïnvloeding, autodelen en leenfietsen.



Fietsbeleid

Nieuwe concessie regionaal OV en beheer van de lopende concessies

BRU is wettelijk aangewezen als concessieverlener voor het openbaar vervoer per bus en tram in de regio. Dit is een van de grootste taken en verantwoordelijkheden. Een belangrijk en langverwacht resultaat wordt de succesvolle start van de nieuwe concessie voor het bus- en tramvervoer in de regio, per 8 december 2013. In 2012 gunde het dagelijks bestuur de concessie voor tien jaar aan Qbuzz. In de aanbesteding stelde het regiobestuur ambitieuze eisen op het gebied van milieu, reizigersgroei en kwaliteit. Het genomen gunningsbesluit wordt onherroepelijk na afronding van eventuele bezwaarprocedures.

Tot aan de overgangdatum wordt het openbaar vervoer uitgevoerd volgens de drie lopende concessies, nu nog apart: stadsvervoer Utrecht en Regio en spitslijnen Utrecht. Die concessies worden door BRU met zorg beheerd, dat wil zeggen: BRU ziet toe op goede uitvoering door vervoerders GVV en Connexion. Het dagelijks bestuur

stelt in het voorjaar 2013 een strategisch plan op voor de communicatie met de gemeenten en reizigers. BRU neemt daarmee als OV-autoriteit meer regie op die communicatie.

Regiotaxi Utrecht: op weg naar een nieuwe aanbesteding

In opdracht van de negen gemeenten voert BRU het contractbeheer uit voor Regiotaxi Utrecht. Gezamenlijk wordt overlegd over de uitvoering, kosten en aanbesteding van de regiotaxi. De nieuwe overeenkomst voor Regiotaxi Utrecht gaat in op 1 februari 2014, in 2013 vindt de aanbesteding plaats.

Op verzoek van de BRU-gemeenten onderzoekt BRU de mogelijkheden van bundeling van doelgroepenvervoer (zoals leerlingenvervoer en Wmo-vervoer). Het onderzoek moet aantonen of er voordelen te behalen zijn door bundeling en onderlinge samenwerking. Dit onderzoek wordt in april 2013 afgerond. Vervolgens besluiten de gemeenten over de samenwerking in de organisatie en uitvoering van het doelgroepenvervoer.

Exploitatie openbaar vervoer in 2013 en 2014

Terwijl huidige vervoerders GVV en Connexion in 2013 de bussen en trams rijden, richt BRU zich op de voorbereiding van de dienstregeling 2014, met een nieuwe vervoerder. In dat proces stelt het regiobestuur een Uitgangspuntennotitie op voor 2014 en geeft deze mee aan de vervoerder. De vervoerder stelt vervolgens een Uitvoeringsplan 2014 op. Bij de uitgangspuntennotitie worden het algemeen bestuur, de BRU-gemeenten en reizigersorganisaties nauw betrokken, zodat de vertaling van beleid naar concrete maatregelen goed wordt gecommuniceerd. Samen met de vervoerder geeft BRU in 2013 extra aandacht aan communicatie over de nieuwe dienstregeling, naar de reizigers en overige betrokkenen.

BRU richt zich in 2013 nadrukkelijk op de doorontwikkeling van het dynamische reisinformatie systeem (DRIS). Vervoerders kunnen met dit systeem de reiziger in 2013 steeds uitgebreide, goede en actuele reisinformatie bieden. Daartoe neemt de regio ook deel aan het landelijke systeem Grenzeloze Openbaar Vervoer Informatie (GOVI).



Openbaar vervoer

Vervoersnetwerken: ontwikkelen en versterken

Verkeers- en vervoernetwerken vormen de bloedsomloop van een economisch vitale regio en worden ontwikkeld in nauwe afstemming met ruimte en wonen. Het regiobestuur is primair verantwoordelijk voor een hoogwaardig regionaal openbaar-vervoernetwerk, de gemeenten zijn verantwoordelijk voor de woningbouw. Vooral op knooppunten is de meerwaarde van samenwerking duidelijk.

Dat er één doorlopende tramlijn tussen Nieuwegein/IJsselstein en De Uithof komt is inmiddels een feit. Het dagelijks bestuur BRU wil in het voorjaar van 2013 een afspraak maken met de Minister van Infrastructuur en Milieu over verdere uitbouw van het tramnetwerk en over verdergaande integratie van Hoofdspoor en Regionaal Openbaar Vervoer. De komende aanpassingen van het buslijnnet volgen de netwerkprincipes

van de regionale OV-visie: de meest gebruikte lijnen versterken, en aanvullen met een fijnmazig servicenetwerk om ook de sociale functie van het OV te versterken. In 2013 is dit netwerk voor het eerst gedeeltelijk operationeel, BRU volgt nauwlettend hoe het functioneert. Wat de automobilititeit betreft vervult BRU een schakelrol tussen de plannen van Rijk, Provincie en de belangen van de BRU-gemeenten. Daarbij hoort ook een goede informatieverstrekking en adequate lobby daar waar nodig. Het regiobestuur biedt de lokale bestuurders steeds zicht op de stand van belangrijke studies, zoals de besluiten die het Rijk in 2013 voorbereidt rond de verdere ontwikkeling van Randstadspoor en de Ring Utrecht.

Verkeer- en vervoerprojecten: in 2013 achterstand in uitvoering inlopen

De regiogemeenten worden in 2013 gestimuleerd verkeersprojecten in

uitvoering te nemen. BRU ondersteunt hen hierin. Dit betreft bijvoorbeeld de VERDER-projecten, de met het Rijk afgesproken maatregelen voor openbaar vervoer, fiets en auto doorstromingsmaatregelen. Afgelopen jaar moest BRU met de andere bestuurlijke partners het programma VERDER heroverwegen vanwege de bezuinigingsopgave. Daardoor ontstond achterstand in de uitvoering. Die achterstand moet in 2013 worden ingehaald. Het regiobestuur streeft naar een versnelde aanpak van de prioritairere projecten, zoals versnelling openbaar vervoer en vergroten fietsgebruik.

De laatste projecten van het Actieprogramma Regionaal Openbaar Vervoer (AROV) zijn in 2012 in uitvoering genomen, 2013 wordt eraan verder gewerkt. Dat programma werd onlangs opnieuw geijkt. Tot slot worden in 2013 (en 2014) de vijf BRU-projecten van het programma Beter Benutten gestart.

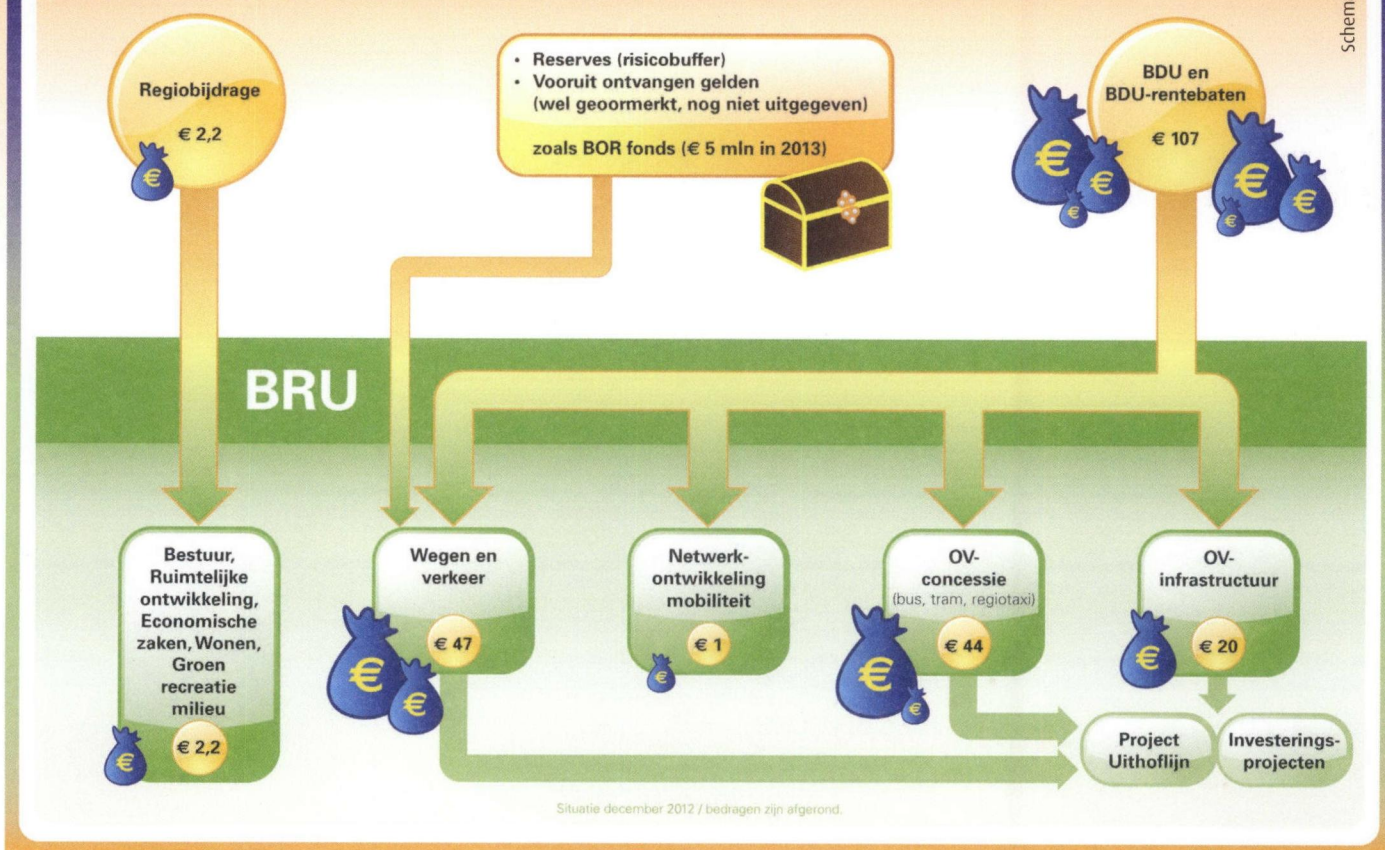


Foto: Photosteron

Vervoersnetwerken

Geldstromen BRU in 2013 (in mln €)

Schema: Pler 19



Economie: kantorenmarkt, bedrijventerreinen, Randstadslagkracht

Zeker in deze economisch lastige tijden profiteren regiogemeenten er van als we gezamenlijk optrekken, en niet onderling concurreren. Vanuit dat gezamenlijke belang richten overheden, bedrijfsleven, kennisinstellingen en maatschappelijke organisaties in 2012 het Platform Regionaal Economische Stimulering (PRES) en de

Economic Board Utrecht (EBU) op. In 2013 worden de afspraken over de economische samenwerking in de Noordvleugel verder uitgewerkt. BRU participeert in 2013 actief namens de regio en informeert het algemeen bestuur over de activiteiten voor het versterken van het economische profiel van de regio Utrecht en de Noordvleugel.

In 2013 stelt het regiobestuur een Plan van Aanpak op voor de regionale kantorenmarkt. Daarmee vertaalt BRU het regionaal kantorenmarktbeleid in concrete acties, die bestaande leegstand moeten bestrijden

en toekomstige leegstand voorkomen. Voor bedrijventerreinen is - eveneens vanuit het ervaren gezamenlijk belang - in 2012 een regionaal convenant gesloten.

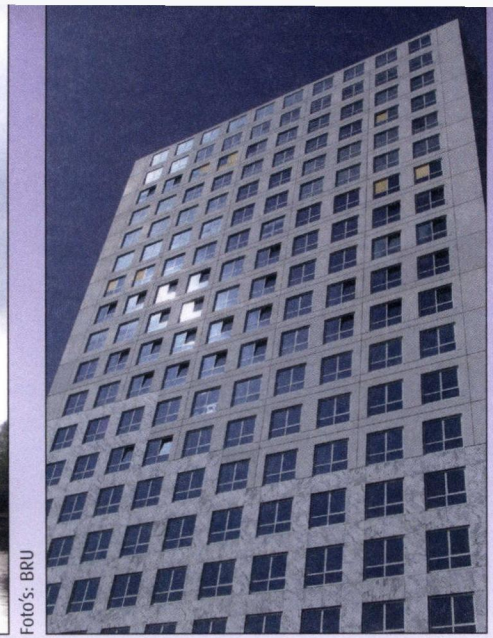
In 2013 concretiseert BRU het convenant, als uitgangspunt voor de herstructurering en revitalisering van bedrijventerreinen.

In 2013 blijven we als één regio naar buiten treden bij profilering en promotie van ons gezamenlijke goede vestigingsklimaat. Daarbij wordt in 2013 ook gekeken naar de mogelijke meerwaarde van regionale afspraken over detailhandel. Het dagelijks bestuur zet er op in dat de economische kracht van de regio goed wordt gecommuniceerd en draagt de bereikte resultaten meer uit.



Foto: BRU





Foto's: BRU

Ruimte en Wonen: regionale afspraken en gezamenlijke inbreng

De ruimtelijke strategie op Noordvleugelniveau wordt in 2013 met het Rijk vastgelegd in de Gebiedsagenda Noordvleugel. BRU participeert namens de regio in dit traject, behartigt de regionale belangen en vertaalt de gebiedsvisie naar de regio. Samen met de Utrechtse partners brengt BRU de ontwikkelingsvisie Noordvleugel Utrecht 2015-2030 die in 2009 is vastgesteld in. De inhoud van deze visie (nadruk op binnenstedelijk bouwen) wordt door de Utrechtse partners nog steeds gedeeld, al is de uitvoering ervan ernstig vertraagd als gevolg van de huidige situatie op de woningmarkt.

De situatie en het actuele vraag en aanbod in de woningbouw zijn voor gemeenten vitale beleidsinformatie. Daarom brengt

BRU in 2013 onder meer de Regionale Woningmarktmonitor uit. Belangrijke actuele gegevens komen op de website van BRU, zoals kwartaalcijfers over de woningbouw. De regiogemeenten informeren elkaar via BRU over de stand van grootschalige ontwikkelingen in de regio. In 2013 komen er themabijeenkomsten bijvoorbeeld over programmering en sociale woningbouw.

In 2013 maken de BRU-gemeenten nieuwe uitvoeringsafspraken. Belangrijke ambitie is het komen tot afspraken over woningbouwprogrammering. De meeste verhuisbewegingen vinden binnen de eigen gemeente plaats. Voor een belangrijk deel van woningzoekenden - en zeker voor wie een sociale huurwoning zoekt - is de Utrechtse regio één groot zoekgebied. Belangrijk zijn de regionale afspraken over sociale woningbouw. Het algemeen bestuur

wordt direct betrokken door betere informatie en door meer samenspraak over beleidsontwikkeling.

De verwachte nieuwe Huisvestingswet is er nog niet. Toch zijn er ook in 2013 vanuit het Rijk beleidswijzigingen te voorzien, met name voor de woonruimteverdeling. Het regiobestuur vertaalt die zo snel mogelijk door naar regionaal beleid.

De regio blijft ook eigen initiatieven nemen. Zo worden doelgroepgerichte doorstromingsprojecten gestart, met name gericht op starters en ouderen. Er komt een vervolgonderzoek naar de kansen van de middeninkomens, die veelal te veel verdienen voor de sociale markt, maar te weinig voor de commerciële markt.

"Groen" is volgens afspraak geen verantwoordelijkheid meer van BRU. Regionaal worden nog zeven groenprojecten uitgevoerd, naar verwachting worden de meesten in 2013 afgerond. Het dagelijks bestuur bereidt een voorstel voor over de bijdrage van BRU aan het project Recreatie om de stad. Ook blijft BRU participeren in het Woerdens Beraad.



Ruimte en wonen

Intern verzelfstandigen werken aan OV-infrastructuur

BRU beheert de infrastructuur, het materieel, de haltes en de remise en stuurt marktpartijen aan voor uitvoering van werkzaamheden. Op 3 september 2012 heeft het dagelijks bestuur besloten de activiteiten en verantwoordelijkheden rond de OV-infrastructuur intern te verzelfstandigen. Het bedrijfs onderdeel heeft als belangrijkste taak het regionale tramnetwerk te beheren. Bij de taak van het zogeheten trambedrijf hoort ook het realiseren van areaaluitbreidingen waartoe in het algemeen bestuur is besloten – zoals de Uithoflijn. Het streven is het verzelfstandigde bedrijfs onderdeel op 1 maart 2013 operationeel te hebben.

Om de werkprocessen rond beheer en uitvoering verder te optimaliseren, wordt de komende twee jaar toegewerkt naar de zogeheten PAS 55-certificering. Afspraak is dat BRU eind 2014 over dit certificaat beschikt. Net als het afgelopen jaar ligt ook in

2013 de focus op het aanbesteden en uitvoeren van het vernieuwen van zowel de infrastructuur (GVI, Grootschalige Vervanging Infrastructuur) als trammaterieel (LVO, Levensduurverlengend Onderhoud). Bij het vernieuwen van de trambaan (GVI) wordt ook de systeemveiligheid van de SUNIJ-lijn meegenomen.

Uithoflijn in aanleg

De aanleg van de Uithoflijn is na het positieve projectbesluit formeel gestart. Dit is veruit het grootste project dat onder verantwoordelijkheid van BRU wordt uitgevoerd. In februari 2013 komt er een voorstel in het algemeen bestuur om voor de Uithoflijn een apart programma in de begroting op te nemen. Vanwege de komst van de Uithoflijn en het principebesluit over de ombouw van de SUNIJ-lijn naar een lagevloersysteem, moet het wagenpark worden vernieuwd en uitgebreid.

Ook de remise moet herzien en uitgebreid worden. Het herontwerp hiervoor wordt in 2013 voorbereid.

Zorg voor regionaal OV in en rond de OV-terminal

Binnen het project OV-terminal is BRU als OV-autoriteit de partij die de belangen van het regionale OV behartigt en bewaakt. Dat geldt uiteraard ook voor het inpassen van de Uithoflijn in de OV-terminal. Vanwege de veranderingen in het stationsgebied en de bouw van de OV-terminal moet de SUNIJ-lijn worden ingekort. De halte aan de stadszijde wordt opgeheven en vervangen door een nieuwe halte aan de Jaarbeurszijde. Deze halte wordt in 2013 opgeleverd en gaat dienen als eindhalte tot het moment dat de Uithoflijn in gebruik wordt genomen. Ook het busstation wordt in 2013 tijdelijk naar de Jaarbeurszijde verplaatst.



Foto: BRU



Foto: Franke de Jong



Foto: Eelco Hofstra

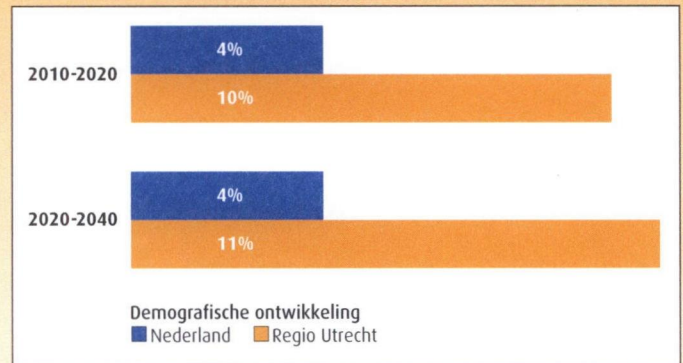


Artist impression: MOVARES

OV-infrastructuur

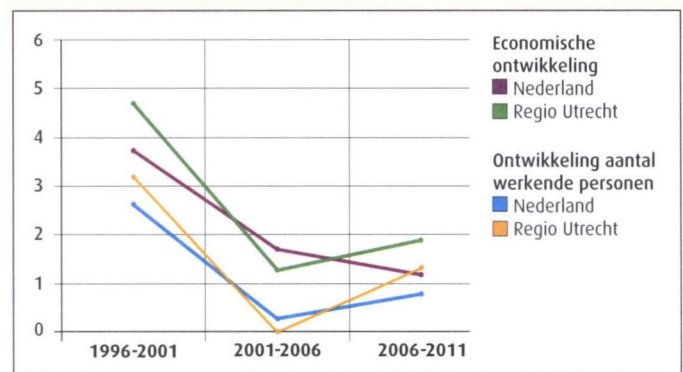


Demografische ontwikkeling Nederland vergeleken met Regio Utrecht (periode 2010 – 2040)



Bron: CBS Demografische kerncijfers per gemeente (2011)

Economische ontwikkeling Nederland vergeleken met Regio Utrecht, op basis van gemiddelde jaarlijkse groei in % (bruto binnenlands product/bruto regionaal product) en op basis van aantal werkzame personen in %. (periode 1996 – 2011)



Bron: TNO economische verkenning medio 2012 op basis van CBS en LISA/PAR 2011

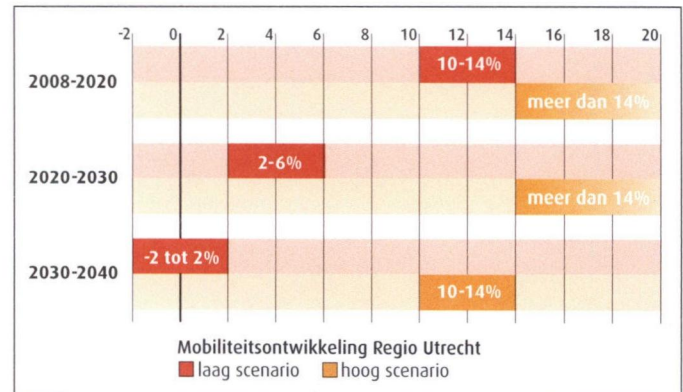
Feiten en cijfers Regio Utrecht

BRU OV-concessiegebied
-> stads-, regio- en spitsvervoer in Regio Utrecht (2012)

Totaal instappers per werkdag	185.000
Totaal instappers per jaar	55.500.000
Totaal reizigerskilometers per werkdag	1.075.000
Totaal reizigerskilometers per jaar	322.500.000
Kostendecking (aandeel opbrengsten / totale omzet)	62 procent
Aantal bus- en tramritten per werkdag	250.000
Aantal reizigers Utrecht CS per werkdag	270.000
Aantal inwoners (CBS 2012)	650.000
Aantal werkzame personen (CBS 2011)	427.000
Aantal woningen (CBS 2011)	275.900
Aantal vestigingen van bedrijven (CBS 2010)	38.305

Cijfers bij benadering

Mobiliteitsontwikkeling in Regio Utrecht bij laag en bij hoog scenario. Een hoog scenario geeft een beeld wat er gebeurt bij sterke economische groei en een laag scenario geeft aan wat er gebeurt bij beperkte economische groei. (periode 2008 – 2040)



Bron: Planbureau voor de leefomgeving /TIGRIS XL Nederland in 2040 (2011)

Colofon

Bestuur Regio Utrecht
januari 2013

Postbus 14107
3508 SE Utrecht
www.regioutrecht.nl
info@regioutrecht.nl

Bestuur Regio Utrecht (BRU) is een samenwerkingsverband van negen gemeenten in de regio Utrecht. Bunnik, De Bilt, Houten, IJsselstein, Nieuwegein, Stichtse Vecht, Utrecht, Vianen en Zeist werken aan verbetering van de bereikbaarheid, de leefbaarheid en de economische ontwikkeling van het gebied.

