



> Retouradres Postbus 19201 3501 DE Utrecht

Gemeente Woerden
het College van Burgemeester en Wethouders
Postbus 45
3440 AA WOERDEN

016555

14 SEP. 2012

SR

Beh. Ambt.:
Streefdat.:
Afschr.: Raad
B.V.O.:

Bezoekadres:
Sint Jacobsstraat 61
3511 BP Utrecht
T 030 230 52 88
www.jeugdinspecties.nl

Inlichtingen bij
mw. J.P. Verdonk

Ons kenmerk
ITJ/tbGGSR

Bijlagen
1

Datum september 2012
Betreft zorg en ondersteuning aan gezinnen met geringe sociale redzaamheid

Geacht College,

Hierbij bied ik u namens Integraal Toezicht Jeugdzaken het themabericht *Gezinnen met geringe sociale redzaamheid* aan.

Gezinnen met geringe sociale redzaamheid (GGSR) zijn zelf niet goed in staat om adequate hulp te organiseren voor de problemen waarmee ze worden geconfronteerd. Het gaat dan vaak om een combinatie van problemen met een complex en hardnekkig karakter, zoals werkloosheid, schulden, ziekte en/of verslaving, huisvestings- en opvoedproblemen en huiselijk geweld. Kinderen die in deze meest kwetsbare groep gezinnen opgroeien lopen grote risico's ten aanzien van een gezonde en veilige ontwikkeling.

Uit een expertmeeting en vele regionale bijeenkomsten met professionals uit het veld, concluderen de samenwerkende (jeugd)inspecties dat er overeenstemming bestaat over drie voorwaarden waaraan verantwoorde zorg en ondersteuning aan deze gezinnen moet voldoen:

1. zo vroeg mogelijk zorg en ondersteuning bieden, waarbij het belangrijk is dat de toeleiding van deze gezinnen naar de juiste zorg en ondersteuning geregeld is;
2. zo nodig zorg en ondersteuning langdurig inzetten, in wisselende aard en intensiteit;
3. effectieve en efficiënte samenwerking realiseren tussen de instanties die bij een gezin betrokken zijn.

Deze voorwaarden zijn nader uitgewerkt in het toetsingskader dat ITJ de komende paar jaar zal gebruiken bij het toezicht op verantwoorde zorg voor GGSR. In het themabericht en op www.toezichtggsr.nl vindt u meer informatie over het toetsingskader. Lokale partijen – en met de naderende decentralisatie van de jeugdzorg, in het bijzonder *de gemeenten* – kunnen het kader gebruiken bij het vormgeven van de zorg en ondersteuning voor gezinnen met geringe sociale redzaamheid.

Ons kenmerk
ITJ/tbGGSR

Ik wens u daarbij veel succes.

Hoogachtend,
namens de samenwerkende jeugdinspecties,
hoofdinspecteur Publieke en Geestelijke Gezondheidszorg,



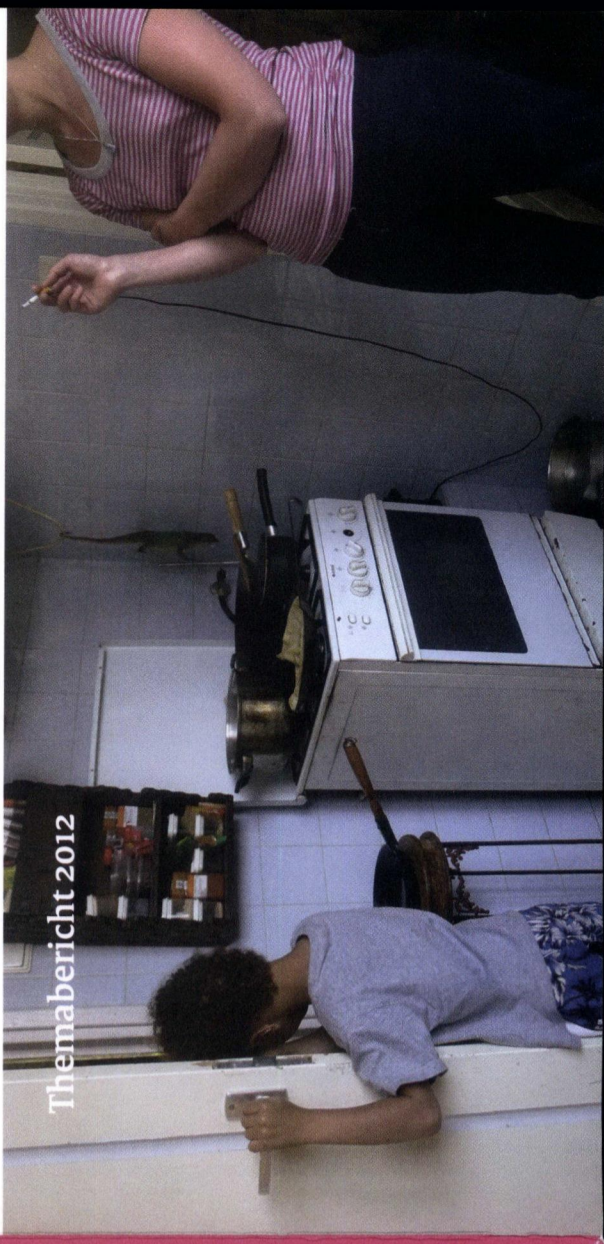
drs. J.K. van Wijngaarden, arts




Michiel Pijl, Wethouder,
Gemeente Hoorn:

**‘Je kunt niet vroeg genoeg
beginnen, op 1 januari 2015
moet het allemaal staan’**

**>> Bekijk het interview op
www.toezichtggsr.nl**



Themabericht 2012

 Integraal Toezicht Jeugdzaken
Ministerie van Volksgezondheid,
Welzijn en Sport

Gezinnen met geringe sociale redzaamheid

Gezinnen met geringe sociale redzaamheid

Gezinnen met geringe sociale redzaamheid (GGSR) hebben moeite zich staande te houden in de maatschappij en zijn zelf niet goed in staat adequate hulp te organiseren. Dit maakt hen kwetsbaar waardoor zij vaak in aanraking komen met zorgverlening. Veel gezinnen kennen een historie van vastgelopen hulpverlenings-trajecten die niet tot verbetering hebben geleid.

Wat werkt?

In de pilotgemeenten is ITJ werkvormen en vormen van samenwerking tegengekomen die in de zorg en ondersteuning van deze gezinnen goed bleken te werken. Onder andere bij de gemeente Amersfoort waar het de aanpak van complexe financiële problemen betrof.

**>> Lees meer over deze goede voorbeelden op
www.toezichtggsr.nl**

ITJ

Integraal Toezicht Jeugdzaken (ITJ) maakt deel uit van het samenwerkingsverband Samenwerking Toezicht Jeugd (STJ). In STJ is al het rijkstoezicht georganiseerd waar de inspecties samenwerken en dat betrekking heeft op (de zorg voor) jongeren. De vijf inspecties die binnen ITJ samenwerken zijn: de Inspectie voor de Gezondheidszorg, de Inspectie van het Onderwijs, de Inspectie Jeugdzorg, de Inspectie Veiligheid en Justitie en de Inspectie SZW.

Bij ITJ staat het belang van het kind centraal. ITJ richt zich in haar toezicht op maatschappelijke problemen van en door jongeren en in dit onderzoek naar GGSR ook hun ouders. Deze problemen zijn door hun complexiteit niet vanuit één specifieke sector op te lossen. Er zijn altijd meerdere partijen uit meerdere sectoren betrokken.

De pilot

Het ontwikkelde toetsingskader voor de beoordeling van verantwoorde zorg en ondersteuning aan gezinnen met geringe sociale redzaamheid is in het najaar 2011 bij vijf pilotgemeenten in de praktijk getest. In de gemeenten Amersfoort, Assen, Hoorn, Leiden en Nijmegen is gekeken naar de uitvoerbaarheid van het toetsingskader. Naar aanleiding van de bevindingen is het kader aangepast.

Meer informatie Integraal Toezicht Jeugdzaken

Postbus 19201
3501 DE Utrecht
info@jeugdinspecties.nl
www.jeugdinspecties.nl

Ontwerp: hAAI, Rotterdam
Fotografie: Hollandse Hoogte, Erno Wientjens

De geringe sociale redzaamheid kan uiteenlopende oorzaken hebben, zoals een psychische of verslavingsproblematiek of een verstandelijke beperking bij de ouders. Naast een zorgvraag bij deze problematiek hebben deze gezinnen vaak ook andere problemen zoals met opvoeding, schulden, werkloosheid, gezondheid en huisvesting. In de gezinnen is vaker sprake van agressie, huiselijk geweld en kindermishandeling. Kinderen die opgroeien in deze gezinnen lopen risico's ten aanzien van een gezonde en veilige ontwikkeling.

De zorg en ondersteuning van deze gezinnen is moeilijk en complex. De gezinnen hebben te maken met veel instellingen en hulpverleners die werken vanuit verschillende achterliggende wetgeving, financiering en werkprocessen. De problematiek in deze gezinnen is vaak zo hardnekkig dat, nadat het ingezette zorgtraject is afgerond, het gezin vroeg of laat opnieuw in de problemen komt.

Verantwoorde zorg en ondersteuning aan gezinnen met geringe sociale redzaamheid

Integraal Toezicht Jeugdzaken (ITJ) heeft een toetsingskader ontwikkeld waarmee zij kan beoordelen of de zorg en ondersteuning op lokaal niveau aan gezinnen met een geringe sociale redzaamheid op verantwoorde wijze wordt geleverd.

De criteria geven aan wanneer de zorg en ondersteuning voldoende is. De criteria op casusniveau hebben betrekking op de zorg en ondersteuning van het gezin. De criteria op beleidsniveau gaan over de wijze waarop de gemeente met lokale partijen de zorg en ondersteuning aan gezinnen met geringe sociale redzaamheid hebben ingericht.

Toetsingskader

Criteria beleidsniveau	Thema	Criteria casusniveau
GGR zijn in beeld – De aanpak bereikt alle gezinnen waarvoor dit nodig is	Toeleiding	– De aanpak is op tijd in gang gezet
De aanpak stelt het gezin en zijn sociale netwerk centraal	Gezin centraal	– Het gezin is bij elke stap van de aanpak betrokken – De eigen kracht van het gezin wordt ondersteund en benut – Het sociale netwerk van het gezin wordt benut
Planmatig – Een toegeruste regisseur – Samenhangend – Vasthoudend –	De aanpak	– Samenhangend – Vasthoudend
Coördinatie – Benodigde partijen* werken mee – Toereikende informatie –	Samenwerking	– Eén regisseur – Benodigde partijen* werken mee – Toereikende informatie
De duur van de aanpak is toereikend – De aanpak is flexibel – De aanpak krijgt indien nodig een vervolg –	Continu	– De duur van de aanpak is toereikend – De aanpak is flexibel – De aanpak krijgt indien nodig een vervolg

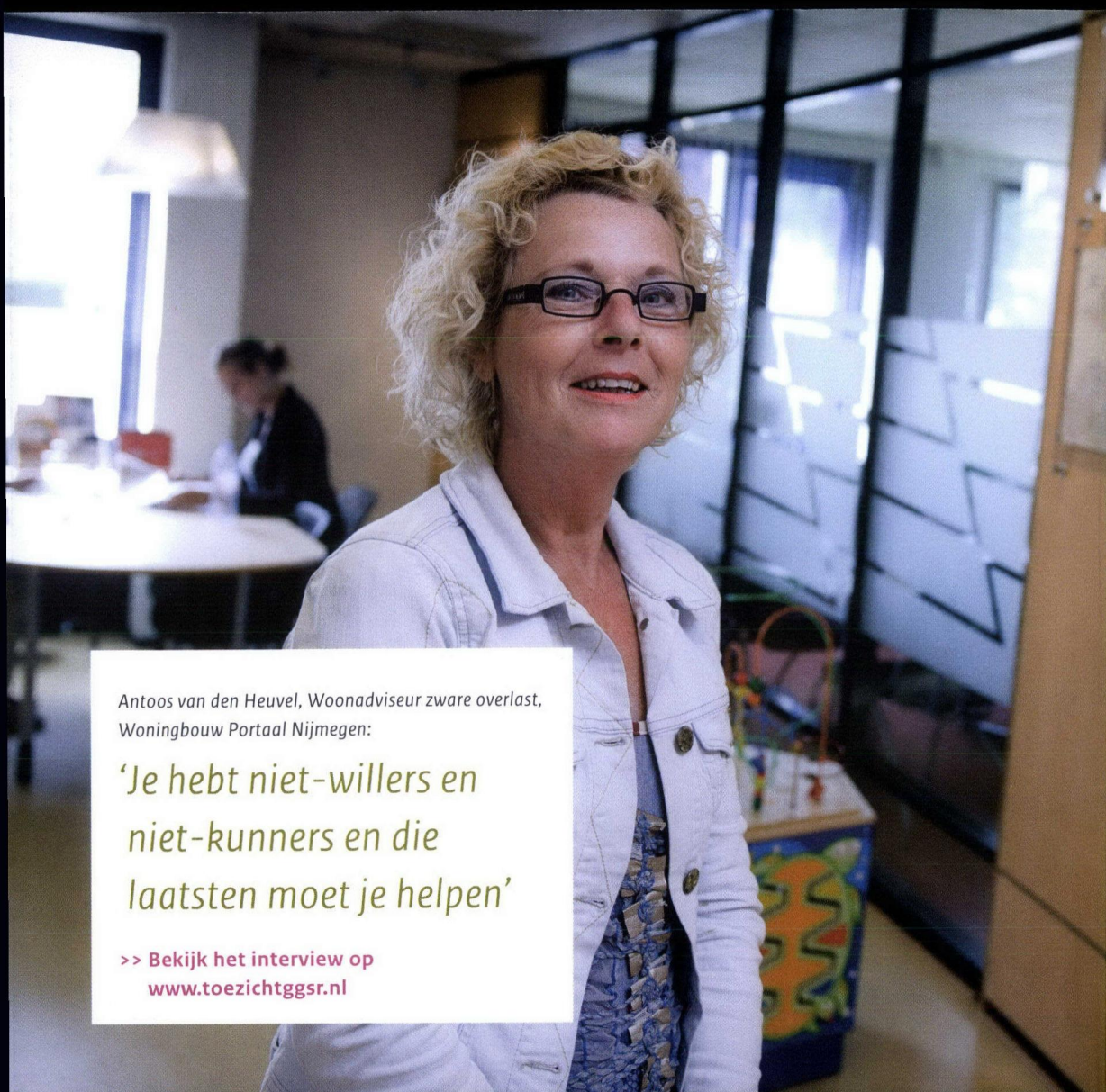
* Denk aan schuldhulpverlening, bewindvoering, sociale zaken gemeente, maatschappelijk werk, (j-)GGZ, instellingen voor gezinsvoogdij & jeugdreclassering (bureau jeugdzorg en landelijk werkende instellingen), AMK, thuiszorg en -begeleiding, politie, gehandicaptenzorg, MEE, jeugd- en opvoedhulporganisaties, GGD, woningbouw, onderwijs, arbeidsintegratie gemeente, huisarts, reclassering, voedselbank, CJG, UWV, leerplicht, jongerenwerk, enz.

>> Lees meer over de onderliggende indicatoren op www.toezichtggsr.nl

Toezicht

ITJ start in 2013 met het toezicht op de zorg en ondersteuning aan gezinnen met geringe sociale redzaamheid en de lokale samenwerking daarbij. ITJ is transparant in haar toezicht. Betrokken partijen, in het bijzonder de gemeenten, kunnen van het kader gebruik maken bij het vormgeven van zorg en ondersteuning aan gezinnen met geringe sociale redzaamheid.

Met de decentralisatie van de jeugdzorg hebben gemeenten de komende periode de kans en staan ze voor de uitdaging om voor GGR deze zorg en ondersteuning op een goede en verantwoorde manier te organiseren.



Antoos van den Heuvel, Woonadviseur zware overlast, Woningbouw Portaal Nijmegen:

‘Je hebt niet-willers en niet-kunners en die laatsten moet je helpen’

>> Bekijk het interview op www.toezichtggsr.nl



Gerard Aanstoot, Gezinscoach, Menskracht Team Amersfoort:

‘Dit soort gezinnen kunnen we alleen samen helpen’

>> Bekijk het interview op www.toezichtggsr.nl