

AVU
Lange Brinkweg 81
Postbus 3250
3760 DG Soest
telefoon 035-6032303
fax 035-6035544



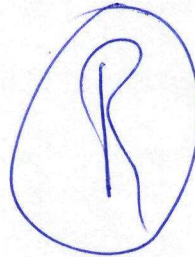
Aan de Raden van de gemeenten
die deelnemen aan de AVU

Soest, 1 augustus 2011

Kenmerk: 11/60

Onderwerp: AVU-begroting 2012

Bijlage: 1



12371
Raad - 2 AUG. 2011

Beh. Ambt.:
Streefdat.:
Afschr.: B&V/OS
B.V.O.:

Geachte gemeenteraad,

Ter voldoening aan hetgeen is bepaald in artikel 34, lid 5 van de gemeenschappelijke regeling Afvalverwijdering Utrecht (AVU), zenden wij u hierbij een exemplaar van de op 15 juni jl. door het Algemeen Bestuur van de AVU vastgestelde begroting voor 2012, met daarin de meerjarenbegroting 2013 – 2015.

Wij vertrouwen erop u hiermee voldoende te hebben geïnformeerd.

Hoogachtend,
namens het ~~Dagelijks~~ Bestuur

J. Oosterhof
de directeur/secretaris

Gemeente Woerden 11.012371



Registratiedatum:
Behandelend afdeling
Afgehandeld door/op:

Programma en productbegroting 2012



Vastgesteld op 15 juni 2011

AVU (Afval Verwijdering Utrecht)

Postbus 3250, 3760 DG Soest

Lange Brinkweg 81, 3764 AB Soest

telefoon 035-6032303

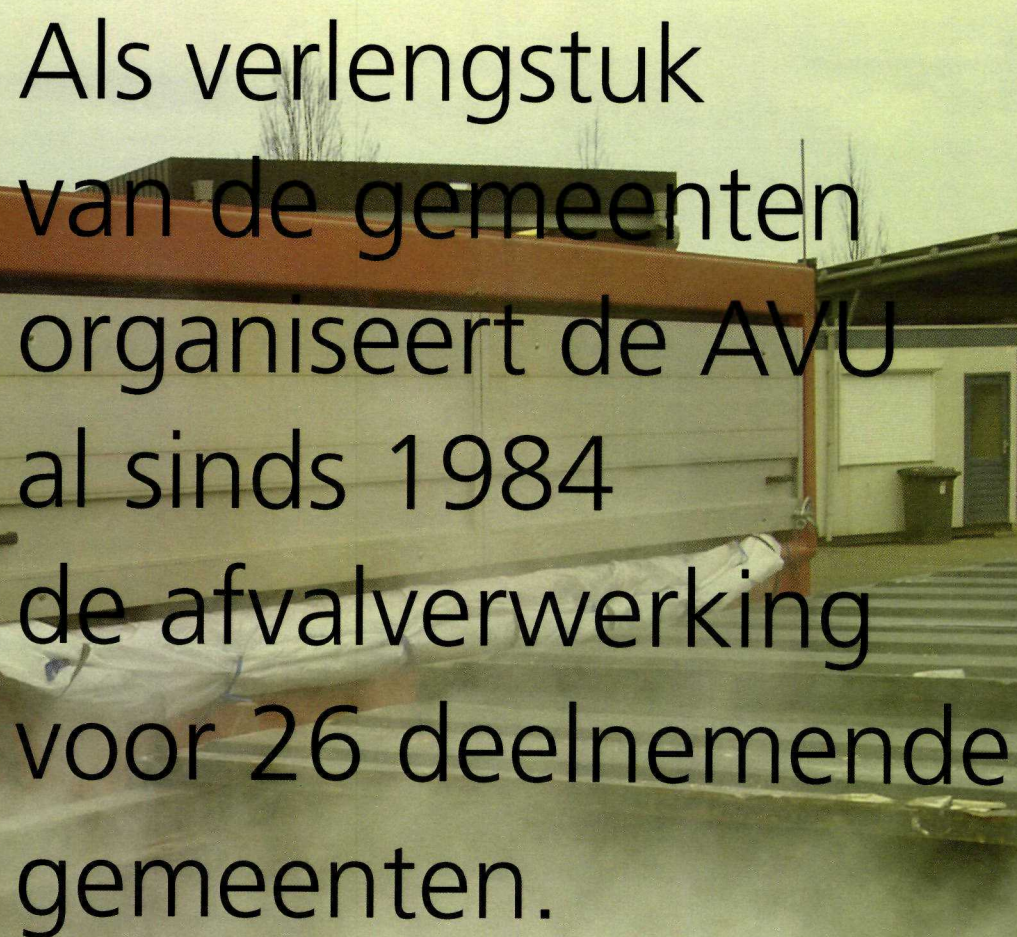
fax 035-6035544

e-mail: info@avu.nl

www.avu.nl

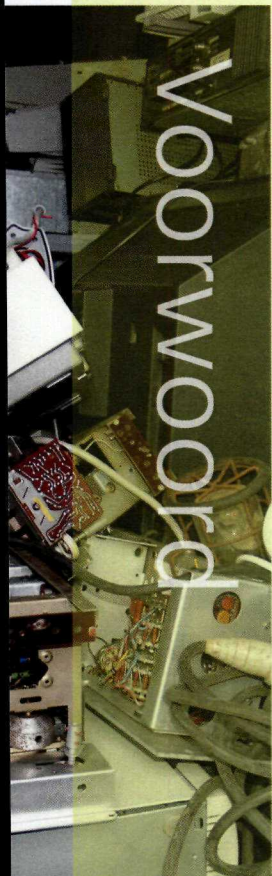
Inhoudsopgave

Voorwoord	4
Leeswijzer	6
Deel 1 Programmabegroting 2012	7
Hoofdstuk 1: Programma's	8
Programma 1: Afvoer, hergebruik en be- en verwerking afval	8
Programma 2: Vereveningsregeling	11
Programma 3: Sorteertanalyses	12
Programma 4: Onderzoek realisaties overlaadstation	14
Programma 5: Advies en ondersteuning gemeenten	15
Hoofdstuk 2: Financieel beleid	16
Inflatiecorrectie/Meerjarenbegroting	17
Begroting van uitgaven en inkomsten	18
Meerjarenbegroting 2013-2015	19
Hoofdstuk 3: Paragrafen	20
1. Inleiding	20
2. Weerstandsvermogen	20
3. Bedrijfsvoering	20
4. Verbonden Partijen	21
5. Treasury c.q. financiering	22
Grafiek 1	
Verwerkte en begrote hoeveelheden afval 2005 t/m 2012	25
Deel 2 Productbegroting	27
1 Uitgangspunten	
Tonnages voor AVU-deelnemers	28
2 Uitgangspunten	
a. Tarieven voor AVU-deelnemers	29
b. Kosten voor overslag, transport en verwerking rest-afval	30
c. Kosten voor overslag, transport en verwerking GFT-afval	31
3 Uitgangspunten	
Kosten injectienaalden/oude medicijnen	32
Infrastructurele kosten	32
Sorteertanalyses	32
4 Uitgangspunten	
Specificatie AVU-beheerskosten	33
Deel 3 Activiteiten N.V. AVU	35
Bijlage 1.1 Begroting 2012	36
Bijlage 1.2 (Berekening verevening van de transportkosten naar de overslagstations per gemeente)	38
Bijlage 1.3 Uitgangspunten voor de vereveningsregeling	40
Bijlage 1.4 Raming ingezameld glas	41
Bijlage 1.5 Raming ingezameld papier	42
Bijlage 1.6 Raming huur kleding- en kunststofbakken	43
Bijlage 1.7 Totale raming kosten 2012 per deelnemer	44



Als verlengstuk
van de gemeenten
organiseert de AVU
al sinds 1984
de afvalverwerking
voor 26 deelnemende
gemeenten.





Voorwoord

Als verlengstuk van de gemeenten organiseert de AVU al sinds 1984 de afvalverwijdering voor 26 deelnemende gemeenten. Daarnaast is ook de provincie Utrecht deelnemer in de AVU.

De gemeenten hebben hun taken en bevoegdheden op het gebied van afvalverwijdering overgedragen aan de AVU, een publiekrechtelijke organisatie met een wettelijk geregelde bestuurlijke basis: de Gemeenschappelijke Regeling.

Kort samengevat voert de AVU de volgende activiteiten uit:

- inkopen van afvalverwerkingscapaciteit (restafval, grof huishoudelijk afval, GFT-afval, glas, papier, enz.);
- het coördineren van het proces van inzameling, transport en verwerking;
- het sluiten van overeenkomsten voor de exploitatie van overlaadstations en transport;
- het uitvoeren van sorteeranalyses;
- het monitoren van afvalstromen;
- het initiëren en laten uitvoeren van onderzoek;
- het adviseren van gemeenten;
- ondersteunen van beleidsvorming op gemeentelijk en provinciaal niveau door het ter beschikking stellen van kennis en informatie;
- behartigen (strategische) belangen deelnemende gemeenten bij het ministerie van Innovatie en Milieu, VNG enz

De AVU heeft een klein bureau met 4 medewerkers en is gevestigd in Soest.

Hierbij bieden wij u de begroting 2012 van de AVU aan.

Sinds 2006 zijn de AVU-begrotingen ingericht in de geest van de Wet Dualisering Gemeentebesturen.

Formeel zou de Programmabegroting moeten worden vastgesteld door het Algemeen Bestuur, welke daarna als basis dient voor een Productbegroting die door het Dagelijks Bestuur moet worden vastgesteld.

Op basis van een aantal praktische argumenten is er de afgelopen jaren voor gekozen de programma- en productbegroting in één boekwerk op te nemen en niet in afzonderlijke zoals in de gemeenten gebeurt.

De Minister van Binnenlandse Zaken, aan wie de begroting ter goedkeuring moet worden voorgelegd, heeft met deze opzet ingestemd.

Krachtens de Wet gemeenschappelijke regelingen dient de begroting uiterlijk 15 juli voorafgaande aan het jaar waarvoor deze geldt te zijn vastgesteld en ingezonden aan de Minister van Binnenlandse Zaken.

Hieraan gevolg gevend hebben wij het tijdschema voor de begroting vastgesteld op grond van de volgende uitgangspunten:

- op grond van de gemeenschappelijke regeling dient het Dagelijks Bestuur deze jaarlijks voor 1 maart in ontwerp op te stellen en uiterlijk 15 maart aan de deelnemers voor inspraak te zenden;
- de deelnemers hebben twee maanden de tijd om hun eventuele bezwaren en/of opmerkingen ter kennis te brengen van het Algemeen Bestuur;
- het vergaderschema voor de vergaderingen van het Dagelijks en Algemeen Bestuur;
- op grond van artikel 207 van de Provinciewet dient de begroting voor 15 juli te zijn vastgesteld en aan de minister van Binnenlandse Zaken en Koninkrijksrelaties te worden ingezonden.

Voor het vaststellen van de begroting 2012 hanteren wij het volgende tijdschema:

- | | |
|------------------|--|
| 16 februari 2011 | Vaststellen ontwerp-begroting 2012 door het Dagelijks Bestuur |
| 1 maart 2011 | Toezenden ontwerp-begroting aan gemeenten en provincie voor inspraak |
| 1 mei 2011 | Uiterste termijn waarop gemeenten en provincie hun reactie aan het Algemeen Bestuur kenbaar kunnen maken |
| 18 mei 2011 | Behandeling definitieve begroting 2012 in Dagelijks Bestuur naar aanleiding van eventuele reacties van de gemeenten en provincie |
| 16 juni 2011 | Vaststellen begroting 2012 door het Algemeen Bestuur |
| 30 juni 2011 | Vastgestelde begroting ter goedkeuring toezenden aan Minister van Binnenlandse Zaken |
-

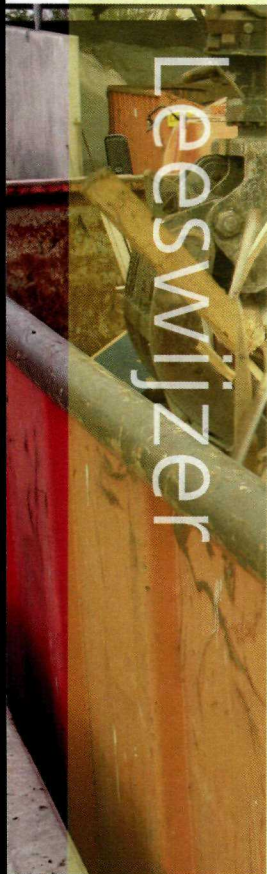
Wij realiseren ons dat als gevolg van voormelde procedure er nauwelijks tijd is om met de gemeenten overleg te plegen over de in de begroting op te nemen hoeveelheden afvalstoffen die door de gemeenten naar verwachting in 2012 zullen worden aangeleverd.

Ten behoeve van het opstellen van de begroting is begin november 2010 schriftelijk aan de gemeenten gevraagd aan te geven welke hoeveelheden restafval en GFT-afval er zijn te verwachten in 2012. Voor de gemeenten die hier niet op hebben gereageerd hebben wij dezelfde hoeveelheden aangehouden, zoals gehanteerd in de begroting 2011.

Daarnaast hebben de rekeningcijfers over 2010, die ter vergelijking zijn bijgevoegd, een voorlopig karakter.

Voorts moet in januari 2011 al een inschatting worden gemaakt van mogelijke kostenstijgingen, terwijl hierover nog geen gegevens voorhanden zijn van onze contractanten (die komen voor 2012 eerst eind 2011 beschikbaar), die aan die raming ten grondslag kunnen liggen.

Mocht in mei, op het moment dat (na de inspraakronde) het definitieve voorstel aan het Algemeen Bestuur wordt voorgelegd, er meer duidelijkheid zijn over de gegevens die voor een verantwoorde begroting nodig zijn, dan zal hiermee alsnog rekening worden gehouden.



Leeswijzer

Deel I omvat de Programmabegroting 2012. Daarin wordt achtereenvolgens ingegaan op:

- a. een omschrijving van de activiteit (de "wat" vraag);
- b. de wijze waarop uitvoering wordt gegeven aan de activiteit (de "hoe" vraag)
- c. toekomstvisie;
- d. kosten en baten;
- e. een aantal paragrafen, welke op basis van comptabiliteitsvoorschriften verplicht moeten worden opgenomen.

Deel II omvat de Productbegroting 2012, waarin onder meer zijn opgenomen kerngegevens en specificaties van de door de gemeenten (individueel) te betalen vergoedingen.

Deel III

Het Algemeen Bestuur heeft op 19 januari 2011 besloten:

- de aandeelhoudersvergadering van de NV AVU voor te stellen de activiteiten van de NV samen te voegen met die van de gemeenschappelijke regeling met ingang van 1 januari 2012;
- het Dagelijks Bestuur te machtigen in 2011 de opheffing voor te bereiden:
 - formeel instemming van de overdracht van contracten verkrijgen van contractpartners;
 - administratie aanpassen;
 - besluit tot liquidatie voorbereiden voor de Aandeelhoudersvergadering.
- in de begroting 2012 van de gemeenschappelijke regeling de ramingen voor glas en oud-papier van de NV al op te nemen;
- de jaarrekening 2010 van de NV AVU nog op de oude wijze als NV in richten;
- te zijner tijd op basis van een voorstel van het Dagelijks Bestuur te besluiten over de bestemming van het overgedragen vermogen.

Deel III omvat de begroting van de activiteiten die momenteel (januari 2011) nog worden uitgevoerd door de NV AVU. Het betreft activiteiten waarvan de hiermee gepaard gaande kosten rechtstreeks worden afgerekend tussen het verwerkingsbedrijf en de desbetreffende gemeenten en activiteiten waarbij de financiële afrekening via de AVU plaatsvindt.



Deel 1 Programmabegroting 2012

Hoofdstuk 1: Programma's

Programma 1: Afvoer, hergebruik en be- /verwerking afval

Wat te doen

Op grond van de statuten van de gemeenschappelijke regeling afvalverwijdering Utrecht en het door het Algemeen Bestuur vastgestelde Beleidsplan zorg dragen voor een goede, reguliere en milieuverantwoorde verwijdering van door de gemeenten ingezamelde huishoudelijke afvalstoffen (restafval, GFT-afval, textiel, injectienaalden, oude medicijnen, glas, papier/karton, vlakglas e.a.) en de inzameling van glas en papier/karton.

Realisatie (hoe)

AVU heeft de volgende contracten voor overslag, transport en verwerking:

Verwerken van restafval

Het huishoudelijk restafval van de regio Utrecht wordt in 2012 verbrand in de installatie van AVR Afvalverwerking B.V. in Rozenburg. Hiervoor is een contract gesloten met AVR Afvalverwerking B.V., dat is ingegaan op 1 januari 2011 en een looptijd heeft van acht jaar. AVU kan dit contract tweemaal met een jaar verlengen.

Het huishoudelijk restafval van de regio's Amersfoort en Veenendaal wordt op basis van contracten die eveneens zijn ingegaan op 1 januari 2011 verbrand in de installatie van AVR Afvalverwerking B.V. in Duiven. Deze contracten zijn nagenoeg gelijk aan bovenvermeld contract.

Het grof huishoudelijk restafval van de regio's Amersfoort, Utrecht en Veenendaal wordt in 2012 op basis van voormelde contracten verwerkt in de scheidingsinstallatie van AVR Afvalverwerking B.V. in Utrecht. Hier wordt van het afval brandstof en grondstof gemaakt.

Verwerken van GFT-afval

Voor het verwerken van GFT-afval heeft AVU een contract met de VAR (Veluwe Afval Recycling) in Wilp (bij Apeldoorn) gesloten. Het GFT-afval wordt in de Wilp vergist en daarna verder gecomposteerd. Bij de vergisting komt gas vrij, waarmee elektriciteit wordt opgewekt. De elektriciteit wordt in de eigen installatie gebruikt; het overschot wordt aan het elektriciteitsnet geleverd.

Het contract loopt van 1 januari 2009 tot en met 2016 en kan door AVU tweemaal worden verlengd met 2 jaar.

Per 1 januari 2011 is de VAR overgenomen door Attero BV (in oktober 2009 afgesplitst van het energiebedrijf Essent). De aandelen van Attero BV zijn in handen van een vijftal provincies en ca. 130 gemeenten in die provincies. Voor het AVU-contract heeft deze overname geen consequenties.

Overslag en transport restafval regio Utrecht

Het restafval uit de regio Utrecht wordt overgeslagen op het overlaadstation Lage Weide van AVR-van Gansewinkel en gaat per boot naar de afvalverbrandingsinstallatie in Rozenburg.

Het contract hiervoor met AVR Afvalverwerking B.V. is eveneens ingegaan op 1 januari 2011 en heeft een looptijd van acht jaar. Het kan niet worden verlengd. Vanaf 1 januari 2011 wordt in Utrecht geen afval uit de regio's Amersfoort en Veenendaal meer overgeslagen.

AVU wil gedurende de looptijd van het nieuwe contract een "eigen" overslagstation in Utrecht realiseren. Zie verder programma 4: Onderzoek realisatie overlaadstation t.b.v. regio Utrecht.

Overslag en transport restafval en grof huishoudelijk afval regio Amersfoort

De overslag en transport voor de regio Amersfoort wordt verzorgd door de N.V. ROVA. De gemeenschappelijke regeling AVU is aandeelhouder van ROVA. Doordat ROVA een overheidsbedrijf is, is het niet nodig om deze activiteit aan te besteden. De bestaande afspraken met ROVA zijn per 1 januari 2011 aangepast aan het feit dat per 1 januari 2011 het restafval wordt verbrand in de afvalverbrandingsinstallatie van AVR Afvalverwerking in Duiven. Het transport naar Duiven vindt plaats over de weg.

Het vervoer van het grof huishoudelijk afval naar Utrecht vindt eveneens over de weg plaats.

Overslag en transport restafval en grof huishoudelijk afval regio Veenendaal

De overslag en transport van restafval en grof huishoudelijk afval voor de regio Veenendaal wordt in 2011 verzorgd door de V.O.F. Afval Overslagstation Veenendaal (A.O.V.). Dit is een samenwerkingsverband van Sita, AVR en Van Schoonhoven.

Het overslagstation is eigendom van de gemeente Veenendaal, die het verhuurt aan de A.O.V.

Bij eerdere aanbestedingen zijn geen andere mogelijkheden voor overslag en transport in de regio aangeboden. Om deze afhankelijkheid te verminderen is door het Algemeen Bestuur besloten dat AVU ook in de regio Veenendaal de "regie" over een overlaadstation in handen moet krijgen. Hiervoor is AVU in 2009 in overleg gegaan met ACV (Afval Combinatie de Vallei, het inzamelbedrijf van de gemeenten Veenendaal, Ede, Renkum en Wageningen).

Op 19 januari 2011 heeft het Algemeen Bestuur ingestemd met de deelname in een door ACV op te richten BV voor de exploitatie van een overlaadstation in Ede. De bedoeling is dat de bouw en de exploitatie van dit overlaadstation door ACV gebeurt.

De inspanningen zijn erop gericht per 1 januari 2012 het overlaadstation gereed te hebben. Mocht dit niet lukken dan zal met de A.O.V. moeten worden gesproken over het continueren van het overlaadstation in Veenendaal gedurende enkele maanden. Het tarief voor overslag en transport in beide gevallen is nog niet bekend.

Het transport van het restafval naar Duiven en het grof huishoudelijk afval naar Utrecht vindt over de weg plaats.

Overslag en transport GFT-afval regio Veenendaal.

Ook voor de overslag en transport van het GFT-afval van de regio Veenendaal naar de VAR te Wilp wordt in 2011 nog een keer gebruik gemaakt van het overlaadstation van de V.O.F. Afval Overslagstation Veenendaal. Zoals hierboven al is aangegeven wordt met ACV overleg gevoerd over de realisering van een overlaadstation ten behoeve van deze regio.

Overslag en transport GFT-afval regio Utrecht.

Voor de overslag van GFT-afval uit de gemeenten rondom Utrecht op het overlaadstation Lage Weide te Utrecht en de afvoer naar de VAR te Wilp geldt vanaf 1 januari 2011 een nieuw contract met AVR Afvalverwerking B.V. Dit contract loopt tot en met 2018 en kan niet worden verlengd.

Overslag en transport GFT-afval regio Amersfoort.

Het GFT-afval uit de Eemlandgemeenten wordt net als het restafval en grof huishoudelijk afval op het overlaadstation van ROVA te Amersfoort overgeslagen en wordt getransporteerd naar de VAR te Wilp.

Inzamelen injectienaalden en oude medicijnen.

Voor de inzameling en verwerking van gebruikte injectienaalden en oude medicijnen hebben wij overeenkomsten met de ROVA en de Dienst Stadswerken Utrecht. Deze contracten worden van jaar tot jaar verlengd.

Bij de vaststelling van de begroting 2011 op 15 september 2010 is besloten de regeling te evalueren. Het was de bedoeling de uitkomst ervan te betrekken bij de begroting 2012.

Het is echter niet gelukt de evaluatie tijdig gereed te krijgen. De evaluatie is ingewikkelder dan wij aanvankelijk dachten. Er moet een zorgvuldige afweging worden gemaakt tussen verschillende maatschappelijke belangen, zoals volksgezondheid, veiligheid, bestaande inzamelstructuur en het milieu. Voor de begroting 2012 is dan ook uitgegaan van continuering van de inzameling van injectienaalden en oude medicijnen.

Uit de evaluatie is inmiddels wel gebleken dat de kosten voor de inzameling en verwerking omlaag kunnen. Wij zijn dan ook voornemens met de inzamelaars in 2011 aan tafel te gaan voor aanpassing van de tarieven voor 2011 en 2012.

Toekomst

De verwerking van restafval, grof huishoudelijk afval en GFT-afval is als gevolg van de Europese aanbestedingen, die voor respectievelijk het GFT-afval en restafval en grof huishoudelijk afval in 2007 en 2009 zijn gehouden, voor meerdere jaren gewaarborgd.

Ook de overslag en het transport van deze afvalstromen voor de regio's Utrecht en Amersfoort zijn geregeld. Voor de overslag en transport van het GFT-afval, restafval en grof huishoudelijk afval uit de regio Veenendaal moet per 1 januari 2012 in Ede een nieuw overlaadstation zijn gerealiseerd.

Kosten en baten

De aan overslag, verwerking en transport van restafval, grof huishoudelijk afval en GFT-afval verbonden kosten en baten zijn vermeld in hoofdstuk 2: Financieel beleid en in de Productbegroting.

Programma 2: Vereveningsregeling

Wat

De vereveningsregeling betreft een verevening van de transportkosten tussen het centrum van de inzamelgemeenten en het overlaadstation. De vereveningsregeling heeft uitsluitend betrekking op het restafval, grof huishoudelijk afval en GFT-afval.

De vereveningsregeling leidt ertoe dat gemeenten met een meer dan gemiddelde rijtijd naar een overlaadstation een vergoeding ontvangen, terwijl gemeenten met een korte rijtijd hiervoor betalen. Het gaat hierbij gemiddeld om ca. € 2,16 per ton betalen of ontvangen.

Realisatie

De regeling is gebaseerd op een aantal door het Algemeen Bestuur vastgestelde parameters voor de kosten (beladingsgraad van de huisvuilauto's, materiaal- en personeelskosten) en de met een routeplanner bepaalde rijtijd tussen de centra van de gemeenten en het overlaadstation. De berekende kosten worden jaarlijks geïndexeerd.

Toekomst

De parameters van de vereveningsregeling zijn in 2009 geëvalueerd en aangepast. De eerstvolgende evaluatie zal in de zittingsperiode van 2014-2018 van het Algemeen Bestuur plaatsvinden.

Kosten en baten

De uitwerking van de vereveningsregeling staat in bijlage 1.2

De grondslagen zijn vermeld in bijlage 1.3

Programma 3: Sorteertanalyses

Wat

Jaarlijks laten uitvoeren van sorteertanalyses.

Het ook in 2012 uitvoeren van 55 sorteertanalyses van het ingezamelde huishoudelijk restafval in de provincie. Over de uitkomsten van de sorteertanalyses zullen de gemeenten worden geïnformeerd, voorzien van een toelichting.

Realisatie

Voor de uitvoering van de sorteertanalyses is in 2009 een overeenkomst gesloten met Euroco BV. De overeenkomst is aangegaan tot 1 mei 2012 en kan tweemaal met een jaar worden verlengd. In de loop van 2011 zal moeten worden besloten hetzij gebruik te maken van de mogelijkheid tot verlenging, hetzij het uitvoeren van de sorteertanalyses opnieuw aan te besteden. Uiterlijk 1 april 2012 moet zijn besloten tot eventuele verlenging. Met Rense Milieu Advies zijn afspraken gemaakt over het opstellen van een jaarlijkse toelichting op de uitgevoerde sorteertanalyses en de monitoring van het huishoudelijk afval.

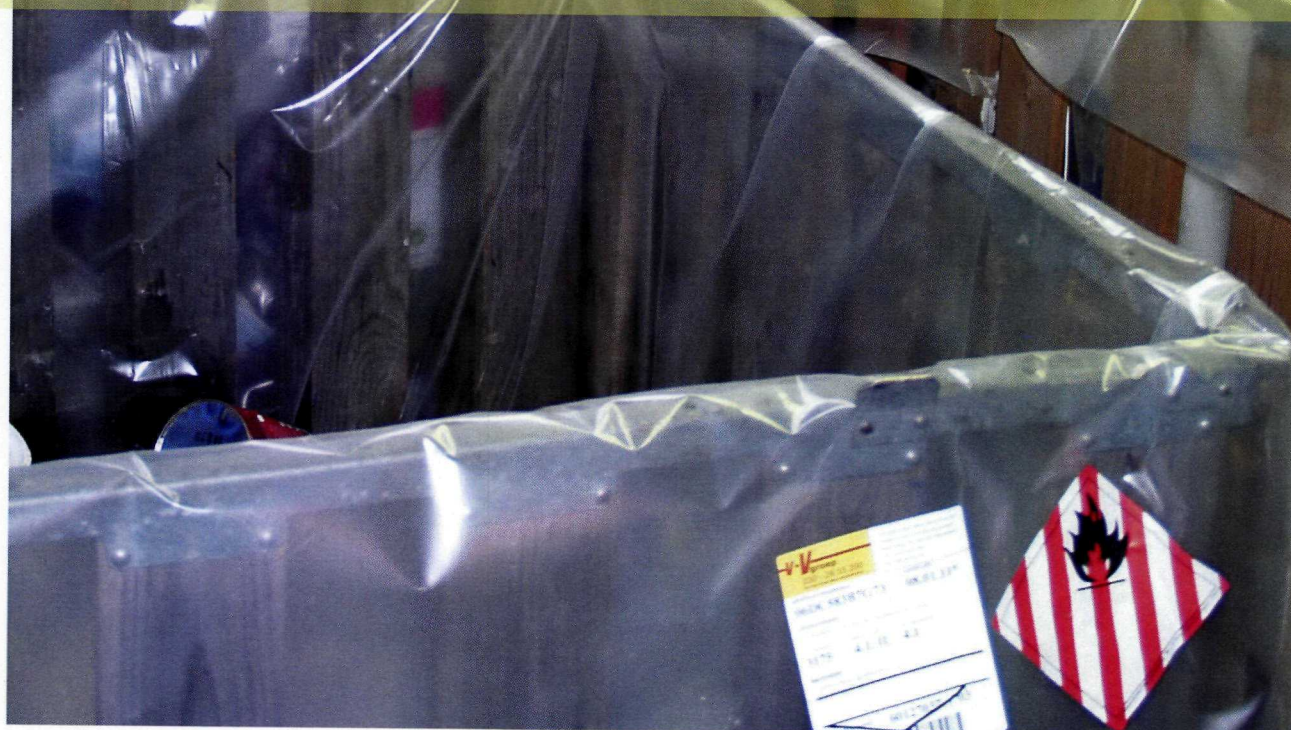
Toekomst

Ongewijzigd beleid.

Kosten en baten

De aan de uitvoering van sorteertanalyses in 2012 verbonden kosten en baten zijn vermeld in Deel II Productbegroting onder 3. Uitgangspunten bladzijde 31.

De AVU draagt zorg voor een goede, reguliere en milieuverantwoorde verwerking van ingezamelde afvalstoffen.



Programma 4: Onderzoek realisatie overlaadstation t.b.v. Regio Utrecht

Wat

Met de gemeente Utrecht onderzoeken in hoeverre het mogelijk is gezamenlijk een overlaadstation te realiseren in Utrecht ten behoeve van de regio Utrecht.

In 2009 heeft het Algemeen Bestuur besloten dat het om strategische redenen (betere inkooppositie, minder juridische risico's in verband met gelijke kansen van alle inschrijvende partijen) aanbeveling verdient dat AVU directe grip verkrijgt op de overlaadstations voor het restafval, grof huishoudelijk afval en GFT-afval.

Het gaat hier met name om het afval uit de regio's Utrecht en Veenendaal. Zoals onder programma 1 is vermeld is voor het overladen van het restafval en GFT-afval uit de regio Utrecht tot 1 januari 2019 een overeenkomst gesloten met AVR Afvalverwerking B.V. Voor de periode daarna moet een overlaadstation onder regie van AVU worden gerealiseerd.

Het overladen van het restafval, grof huishoudelijk afval en GFT-afval uit de regio Amersfoort geschiedt op het overlaadstation van ROVA. De AVU is aandeelhouder van ROVA.

Gelet het besluit van het Algemeen Bestuur van 19 januari 2011 (zie programma 1) wordt ervan uitgegaan dat er in 2012 tezamen met ACV een gezamenlijk overlaadstation ten behoeve van de regio Veenendaal in Ede is gerealiseerd

Realisatie

Het is de bedoeling het overlaadstation in Utrecht gereed te hebben op het moment dat het huidige contract afloopt (31 december 2018).

Kosten en baten

Mocht er nader onderzoek nodig zijn dan zullen deze kosten worden gedekt uit de post onderzoek en adviezen. Ervaring bij de realisering van het overlaadstation in Ede leert dat nader technisch en juridisch onderzoek nodig zal zijn. Hiervoor is een bedrag van € 15.000,- opgenomen in de post onderzoek en adviezen.

Programma 5: Advies en ondersteuning gemeenten

Wat

Advisering en beleidsmatige ondersteuning gemeenten.

Realisatie

Wij zullen de gemeenten (blijven) ondersteunen door middel van het geven van voorlichting, het ondersteunen en adviseren van gemeenten bij het opstellen van afvalstoffenplannen, het doen van aanbestedingen voor inzamelmiddelen en –systemen, het houden van inleidingen, het verstrekken van informatie etc. Daarnaast zullen wij ons bezig houden met het opstellen van contracten en contractbeheer.

Door het Algemeen Bestuur is aan de hand van de jaarlijkse sorteeranalyses een afnemende bereidheid bij de burger geconstateerd om glas, papier en GFT-afval gescheiden aan te bieden. In 2009 is door het Algemeen Bestuur besloten gedurende 2 jaar een provinciebrede communicatiecampagne uit te voeren gericht op het verbeteren van afvalscheiding bij de gezinnen. De campagne is in 2010 op gang gekomen.

De campagne zal medio 2012 aan het einde van het schooljaar eindigen. Hij zal dan moeten worden geëvalueerd. Voor de financiering van de campagne is, naast een in 2009 binnen de AVU-begroting getroffen voorziening, tevens uitgegaan van een gedeeltelijke externe financiering. De externe financiering valt echter tegen. Omdat de getroffen voorziening onvoldoende is, is in de post Voorlichting/communicatiecampagne een bedrag van € 25.000,-- opgenomen. In de post Onderzoek en adviezen is een bedrag van € 10.000,-- opgenomen, voor de evaluatie van de communicatiecampagne. Tenslotte zit in de post voorlichting/communicatiecampagne een bedrag voor het onderhoud van de AVU-website en overig. In totaal bedraagt de post Voorlichting/communicatiecampagne € 35.000,--.

Tenslotte behartigen wij de strategische belangen van de deelnemende gemeenten. In dat kader monitoren wij wetgeving en beleidsmaatregelen inzake afvalverwijdering en reageren wij waar nodig. Steeds vaker zijn wij, als representant van een groot aantal gemeenten (als ware de AVU een brancheorganisatie) in een ontwerpstadium hierbij betrokken. Wij onderhouden inmiddels dan ook een uitgebreid relatienetwerk met overheden en andere organisaties om te kunnen participeren in en anticiperen op bepaalde ontwikkelingen. Zie verder Hoofdstuk 3 onder 3. Bedrijfsvoering.

Kosten en baten

De hieraan verbonden kosten en baten zijn vermeld in hoofdstuk 2.

Hoofdstuk 2: Financieel beleid

Uitgangspunt bij het financieel beleid zijn de bepalingen in de gemeenschappelijke regeling. Tegenover de uitgaven staan de bijdragen van de deelnemende gemeenten. Dit zijn in beginsel de enige inkomsten van de AVU. De enige andere inkomsten bestaan uit rente op banktegoeden, een bijdrage van de NV AVU in de beheerskosten en mogelijke dividenduitkeringen. De AVU kan dus als een volbloed "not for profit organisatie" worden aangemerkt.

De begroting van de AVU kent – behoudens de reservering voor de communicatiecampagne - geen reserves en/of voorzieningen. Alle in enig jaar gemaakte kosten worden in dat jaar verrekend met de deelnemende gemeenten.

Zoals reeds onder de Leeswijzer (blz. 6) is aangegeven heeft het Algemeen Bestuur op 19 januari 2011 besloten de activiteiten van de NV AVU samen te voegen met die van de gemeenschappelijke regeling. In de loop van 2011 zal de aandeelhoudersvergadering van de NV AVU een voorstel worden gedaan tot opheffing van de NV. Onderdeel van dit voorstel zal een liquidatieplan zijn. Binnen de NV kennen we een drietal voorzieningen n.l. naast een algemene reserve nog een risicovoorziening en een onderhoudsvoorziening voor de glas-, papier- en kledingbakken die de NV verhuurt. In het voorstel aan de aandeelhouders zal worden aangegeven hoe met deze voorzieningen om te gaan in 2012. In deze begroting is nog geen rekening gehouden met voormelde voorzieningen.

De kosten van de AVU worden vooral bepaald door met derden gesloten overeenkomsten. In deze overeenkomsten is meestal bepaald, dat jaarlijks de prijs wordt aangepast aan de hand van de indexcijfers. De indexcijfers voor 2012 zijn op dit moment nog niet bekend. Daar waar sprake is van een indexcijfer is voorlopig uitgegaan van 2%.

In het contract met AVR Afvalverwerking voor het verwerken van al het restafval en grof restafval, geldt geen indexering. Voor het contract met AVR Afvalverwerking voor overslag in Utrecht en transport naar Rozenburg en Wilp geldt eveneens geen indexering.

Met betrekking tot de personeelslasten geldt, dat voor de AVU de CAO van de gemeente Utrecht van toepassing is. De raming personeelskosten is ons door de afdeling Personeelszaken van de gemeente Utrecht verstrekt voor 2011. Voor 2012 is rekening gehouden met een CAO-stijging van 1%. Financiële ondersteuning wordt ingehuurd. Voor 1% stijging is gekozen, omdat waarschijnlijk de lonen in de markt wel iets zullen stijgen. Zie overigens Hoofdstuk 3, paragraaf 3 Bedrijfsvoering.

In de afgelopen jaren wordt een stijging geconstateerd van de accountantskosten voor de controle van de jaarrekeningen van de NV AVU en de Gemeenschappelijke Regeling AVU. Met name ten opzichte van 2009 is er een forse stijging. Door de accountant wordt dit verklaard door de wettelijk verplichte aanscherping van de controles, de zogenaamde "clarity-update". Die geeft aan hoe de controle met ingang van 2010 moet worden uitgevoerd op basis van de Nadere voorschriften controle en overige standaarden, die voor accountants gelden. In de loop van 2011 zullen we de controle voor de jaarrekening 2012 aanbesteden. Voor het jaar 2012 is gekozen, omdat 2011 het jaar is waarin de activiteiten van de NV AVU en de Gemeenschappelijke Regeling AVU worden samengevoegd. 2011 zal het laatste jaar zijn, waarover er dus twee jaarrekeningen moeten worden gecontroleerd.

Het is verstandig deze laatste controle door de huidige accountant te laten uitvoeren. Met de accountant zullen we overleg voeren over de kosten voor de controle van de jaarrekeningen 2010 en 2011.

Dividendinkomsten van ROVA worden niet in de begroting opgenomen. Het uitkeren van

dividend is geen vast beleid bij dit bedrijf, zodat onzekerheid bestaat over de vraag of er in enig jaar een uitkering zal plaatsvinden en zo ja wat de omvang daarvan zal zijn. Er is dus geen sprake van zekere inkomsten.

Tot slot wordt nog opgemerkt, dat als er in 2012 sprake zal blijken te zijn van extra baten, deze één op één worden doorgegeven aan de deelnemende gemeenten.

De uitgaven en inkomsten voor 2012 treft u aan op pagina 18.

Inflatiecorrectie / Meerjarenbegroting

Voor de begrotingen 2013, 2014 en 2015 gaan wij uit van ongewijzigde kerngegevens, zoals opgenomen in Hoofdstuk II, de Productbegroting, en houden wij uitsluitend rekening met een voorlopige indexering van 2% (de met derden gesloten overeenkomsten - behalve de overeenkomst voor de verwerking van restafval en grof huishoudelijk afval en overslag en transport restafval, grof huishoudelijk afval en GFT-afval van de regio Utrecht - kennen alle een jaarlijkse indexering). Voor transport hebben wij tevens gerekend met een voorlopige indexering van 2%.

De meerjarenbegroting 2013-2015 treft u aan op pagina 19.

Begroting van uitgaven en inkomsten

Alle bedragen zijn exclusief omzetbelasting

UITGAVEN

	Voorlopige rekening 2010 in €	Begroting 2011 in €	Begroting 2012 in €
Kosten van afvoer en verwerking afval	43 258 322	22 615 165	22 582 116
Kosten van afvoer medicijnen en injectienaalden	181 841	180 000	183 600
Infrastructurele kosten	86 000	62 300	64 372
Sorteeranalyses	159 253	131 000	133 620
Bestuurskosten	3 999	7 300	6 100
Personeelskosten	392 557	397 100	401 500
Huisvestingskosten	53 634	29 750	29 550
Bureaunkosten	41 205	44 200	39 110
Overige kosten	168 716	122 950	120 810
	<u>44 345 527</u>	<u>23 589 765</u>	<u>23 560 778</u>

INKOMSTEN

Bijdragen deelnemers	44 258 287	23 497 765	23 468 778
Rente opbrengsten en overige baten	87 240	92 000	92 000
	<u>44 345 527</u>	<u>23 589 765</u>	<u>23 560 778</u>

Meerjarenbegroting 2013-2015

Alle bedragen zijn exclusief omzetbelasting

UITGAVEN

	2013 in €	2014 in €	2015 in €
Kosten van afvoer en verwerking afval	23 033 700	23 494 300	23 964 100
Kosten van afvoer medicijnen en injectienaalden	187 200	190 900	194 700
Infrastructurele kosten	65 600	66 900	68 200
Sorteeranalyses	136 200	138 900	141 600
Beheersuitgaven	609 000	621 100	633 500
	<u>24 031 700</u>	<u>24 512 100</u>	<u>25 002 100</u>

INKOMSTEN

Bijdragen deelnemers	<u>24 031 700</u>	<u>24 512 100</u>	<u>25 002 100</u>
----------------------	-------------------	-------------------	-------------------

Hoofdstuk 3: Paragrafen

1. Inleiding

Op grond van de comptabiliteitsvoorschriften en het Besluit Begroting en Verantwoording dienen in de begroting en de rekening een aantal verplichte paragrafen te worden opgenomen.

Dit betreft:

- a. weerstandsvermogen;
- b. bedrijfsvoering;
- c. verbonden partijen;
- d. treasury c.q. financiering;
- e. onderhoud kapitaalgoederen;
- f. grondbeleid;
- g. lokale heffingen.

De verplichte paragrafen onder e. (onderhoud kapitaalgoederen), f. (grondbeleid) en g. (lokale heffingen) zijn niet van toepassing op de gemeenschappelijke regeling AVU. Onderstaand wordt ingegaan op de resterende verplichte paragrafen.

2. Weerstandsvermogen

Het weerstandsvermogen kan worden gedefinieerd als het vermogen van de AVU om eventuele risico's op te kunnen vangen. Met andere woorden: kunnen eventuele tegenvallers worden opgevangen?

Zoals al eerder aangegeven kent de gemeenschappelijke regeling AVU – behoudens de reserve voor de communicatiecampagne - geen reserves en/of voorzieningen. Dit betekent, dat eventuele tegenvallers direct worden verrekend met de deelnemende gemeenten.

De vraag is dan of tegenvallers te verwachten zijn. De afvalverwerking is tot en met 2018 zeker gesteld. Ook de tarieven kunnen geen onverwachte tegenvallers opleveren. Deze staan vast tot eind 2018 en kunnen uitsluitend worden aangepast door middel van een jaarlijkse indexering, terwijl er voor de verwerking van het restafval en grof huishoudelijk afval een overeenkomst is gesloten die geen indexering kent. Voorts worden bij het sluiten van de overeenkomsten de risico's contractueel bij de opdrachtnemer neergelegd. Als er al een tegenvaller kan ontstaan is dit veelal het gevolg van nieuw Rijksbeleid met name op het belastinggebied (verbrandingsbelasting, energiebelasting?).

Zoals vermeld onder Programma 4. zijn wij met ACV in gesprek voor het gezamenlijk realiseren van een overlaadstation voor de regio Veenendaal per 1 januari 2012. Mocht dit niet op tijd lukken dan zal getracht worden het huidige overlaadstation nog enige tijd in gebruik te houden. Hiervoor zullen dan nieuwe tariefsafspraken gemaakt moeten worden.

3. Bedrijfsvoering

In 1996 is de personeelsbezetting van de AVU vastgesteld op vijf formatieplaatsen, zijnde 1 directeur/secretaris, 1 adviseur beleidsontwikkeling/bestuursondersteuning, 1 projectmanager/operationeel manager, 1 financieel – economisch medewerk(st)er en 1 administratief (secretarieel) medewerk(st)er.

Feitelijk heeft de organisatie steeds uit 4 medewerkers bestaan.

De formatieplaats financieel-economische medewerk(st)er wordt al jaren, omdat er voor een volledige werkweek onvoldoende werk is en dit werk zich niet in regelmaat voordoet,

niet vervuld. Gekozen is voor de inhuur van externe financiële ondersteuning. Naast goede kwaliteit is het voordeel hiervan ook dat er bij ziekte of vertrek direct vervanging is. De lasten van deze inhuur komen in de begroting onder de post personeelskosten tot uitdrukking.

Uit financiële en organisatorische overwegingen is er vanaf het begin (1993) ook voor gekozen om voor een aantal andere zaken incidenteel personeel van derden in te huren. Momenteel geldt dit alleen nog voor het archief (slechts een paar dagen per jaar). Deze kosten worden ten laste van de post personeelskosten gebracht.

Zoals wij in de diverse hoofdstukken van de productbeschrijving vermelden zullen we een groot deel van de werkzaamheden zelf uitvoeren. Er is echter op onderdelen ook specifieke deskundigheid vereist, die incidenteel ingehuurd zal moeten worden. Om die reden is de post onderzoek en adviezen opgenomen van € 50.000,--.

In de post Onderzoek en adviezen is geraamd voor onderzoek realisatie overlaadstation regio Utrecht € 15.000,--, nader uitwerken CO₂ scores verwerking afval € 10.000,--, evaluatie communicatiecampagne € 10.000,--, externe juridische en financiële adviezen € 15.000,--.

De organisatie houdt zich verder bezig met het uitvoeren van de contracten, het beheren van de contracten en inzamelsystemen, het geven van voorlichting aan de gemeenten, het onderhoud van een website, het ondersteunen en adviseren van gemeenten bij het opstellen van afvalstoffenplannen, het doen van aanbestedingen, etc. Daarnaast participeren de medewerkers in activiteiten van landelijk opererende organisaties (NVRD, BKN, AgentschapNL) en zijn zij aanspreekpunt voor organisaties als CBS, VNG, ministerie Innovatie en Milieu. Dit "netwerken" stelt de medewerkers in staat te participeren in en te anticiperen op bepaalde ontwikkelingen en invloed te hebben op die ontwikkelingen.

De organisatie is sinds 6 oktober 2008 gehuisvest in Soest.

4. Verbonden Partijen

De AVU heeft bestuurlijke en financiële belangen bij een aantal verbonden partijen.

Ten eerste zijn dat uiteraard alle in de provincie Utrecht gelegen gemeenten en de provincie, die in 1983/1984 besloten hebben tot de oprichting van en toetreding tot de gemeenschappelijke regeling afvalverwijdering Utrecht. Bij het toetredingsbesluit hebben de gemeenten gelijktijdig hun bevoegdheden (zorgplicht) op het gebied van de verwijdering van huishoudelijke afvalstoffen overgedragen aan dit openbaar lichaam.

De deelnemende gemeenten en de provincie hebben als oprichters vanzelfsprekend een grote inbreng in het door AVU te voeren beleid. Zo hebben zij inspraak in de begroting en de rekening, alvorens deze door het Algemeen Bestuur worden vastgesteld. Daarnaast is elke gemeente en de provincie vertegenwoordigd in het Algemeen Bestuur, het orgaan dat de besluiten neemt over onder meer het aangaan van contracten en het beleid. Uit dit Algemeen Bestuur wordt vervolgens een Dagelijks Bestuur gevormd, dat onder meer als taak heeft de aansturing van de ambtelijke organisatie.

Voorts heeft de AVU een belang bij de ROVA. Van deze organisatie is AVU aandeelhouder. ROVA verzorgt voor AVU in de regio Amersfoort het overladen en transporteren van het restafval, grof huishoudelijk afval en GFT-afval, voor de Eemlandgemeenten de verwerking van klein chemisch afval en voor een deel van de provincie de inzameling en verwerking van medicijnen en injectienaalden.

Het aandeelhouderschap van de AVU in ROVA versterkt de AVU in haar inkooppositie (gelijke kansen voor iedereen en stimulering marktwerking) bij de verwerking van afval. Beide partijen vinden de betrokkenheid van AVU van belang en voor AVU zijn er geen financiële en bestuurlijke nadelen aan verbonden. In tegendeel: AVU profiteert bij goede resultaten mee van dividenduitkeringen. Verder wordt verwezen naar Programma 4. De aandeelhoudersvergaderingen worden bijgewoond door de directeur van de AVU.

5. Treasury c.q. financiering

In deze treasuryparagraaf bij de begroting 2012 worden de beleidsplannen voor de treasuryfunctie voor het komende jaar weergegeven.

1. Algemene ontwikkelingen

In deze paragraaf worden de belangrijkste ontwikkelingen geschetst binnen de gemeenschappelijke regeling Afvalverwijdering Utrecht die invloed kunnen hebben op de treasuryfunctie, de financiële posities en de geldstromen.

Externe ontwikkelingen:

internationale economische indicatoren en de ontwikkeling op de Europese geld- en kapitaalmarkt. De gemeenschappelijke regeling Afvalverwijdering Utrecht is ongevoelig voor externe ontwikkelingen omdat kosten één op één aan deelnemers worden doorberekend.

Verwachte wijzigingen in wet- en regelgeving.

de gemeenschappelijke regeling Afvalverwijdering Utrecht is ongevoelig voor wijzigingen in wet- en regelgeving. Kostenverhogingen hieruit voortvloeiend worden één op één doorberekend aan de deelnemers.

Debiteurenrisico:

de gemeenschappelijke regeling Afvalverwijdering Utrecht is gevoelig voor dit risico. Aangezien de debiteuren alleen de deelnemende gemeenten zijn is dit risico praktisch verwaarloosbaar.

2. Treasurybeheer

2.1 Risicobeheer

In 2012 zal de "Verordening Financieel beleid c.a." worden nageleefd, zodat:

- Slechts leningen uit hoofde van de publieke taak zullen worden verstrekt aan door het Algemeen of Dagelijks Bestuur goedgekeurde derde partijen;
- De uitzetting van middelen uit hoofde van de treasuryfunctie niet gericht zijn op het genereren van inkomen door het lopen van overmatig risico;
- Het gebruik van derivaten niet is toegestaan.

Bij de gemeenschappelijke regeling Afvalverwijdering Utrecht zijn de volgende risico's actueel:

- Renterisico van de vlottende schuld
- Kredietrisico van de verstrekte gelden
- Debiteurenrisico met betrekking tot de rekening-courantverhouding van de N.V. Afvalverwijdering Utrecht en de achtergestelde lening aan de N.V. ROVA Holding
- Investeringsrisico inzake de deelnemingen in N.V. Afvalverwijdering Utrecht en N.V. ROVA Holding

Het renterisico van de vlottende schuld wordt in de navolgende box weergegeven:

Kasgeldlimiet	Bedragen in € per jaar
Omvang begroting 2012	23.468.778
1. Toegestane kasgeldlimiet	
- in bedrag	2.268.901
2. Omvang vlottende schuld	
- kredietinstellingen	-
3. Vlottende middelen	
- kredietinstellingen	-
- rekening-courant N.V. Afvalverwijdering Utrecht	-
Toets kasgeldlimiet	
4. Totaal netto vlottende schuld (2-3)	-
Toegestane kasgeldlimiet (1)	2.268.901
Ruimte (+)/Overschrijding (-); (1-4)	2.268.901

Het kredietrisico van de verstrekte gelden wordt in de navolgende box weergegeven:

Risicogroep	Hypothecaire zekerheid	Restant schuld in x %	
Gemeenten	Nee	-	-
Overheidsinstellingen	Nee	-	-
N.V. Afvalverwijdering Utrecht	Nee	-	-
Totaal	-	-	-

2.2 Financiering

In het begrotingsjaar 2012 zullen geen nieuwe leningen worden opgenomen. Met de bankier is een overeenkomst aangegaan voor onbepaalde tijd voor een rekening-courantkrediet van € 2.268.901. Het rentetarief tot een bedrag van € 136.134 bedraagt het interbancaire daggeldtarief verhoogd met 0,125%. Het rentetarief voor bedragen hoger dan € 136.134 bedraagt het debetrentetarief van 3,35%.

Medio 2009 heeft de Bank Nederlandse Gemeenten middels een schrijven medegedeeld dat in verband met de ontwikkelingen op de kredietmarkten een tijdelijke toeslag geldt van 0,3% op de genoemde tariefstellingen.

Indien de deelnemende gemeenten zich aan de betaaltermijn van 30 dagen houden zal van het krediet geen gebruik behoeven te worden gemaakt. Bij overschrijding van de betaaltermijn wordt aan de betreffende gemeente de wettelijke rente in rekening gebracht.

In het begrotingsjaar 2012 zal financiering uit hoofde van crediteuren op hetzelfde niveau zijn als in voorgaande jaren.

2.3 Uitzetting

De gemeenschappelijke regeling Afvalverwijdering Utrecht heeft een vordering in rekening-courant op de N.V. Afvalverwijdering Utrecht. De rente over deze vordering is gekoppeld aan het EURIBOR-tarief met een opslag van 1%.

Op 21 februari 2001 heeft het bestuur een achtergestelde lening verstrekt aan N.V. ROVA Holding van € 69.882. De lening wordt na 10 jaar afgelost, waarbij de N.V. ROVA Holding de mogelijkheid heeft om de looptijd van de achtergestelde lening met 10 jaar te verlengen. De rente bedraagt op jaarbasis 8%. Deze lening kon eenmalig door ROVA eenzijdig worden verlengd, hiervan is gebruik gemaakt.

2.4 Relatiebeheer

In het begrotingsjaar 2012 zullen naar verwachting geen belangrijke wijzigingen in de relatie met de huisbankier optreden.

3. Kasbeheer

Het kasbeheer wordt voortgezet in de lijn met voorgaande jaren. De totale kosten volgens de begroting 2012 ad € 23.468.778 worden doorberekend aan deelnemende gemeenten door facturering van voorschotnota's per kwartaal. Verschillen tussen het totaal van de voorschotnota's en het totaal af te rekenen bedrag worden met de betreffende gemeenten afgewikkeld.

4. Organisatie

Naar verwachting zullen in 2012 geen aanpassingen plaatsvinden in de administratieve organisatie en interne controle, zoals vastgelegd in de " Verordening Financieel Beleid c.a. ".

5. Informatievoorziening

Naar verwachting zullen in 2012 geen aanpassingen plaatsvinden in de informatie en systemen voor het beheer van de treasuryfunctie.

Het Dagelijks Bestuur van de AVU,

de secretaris,

J. Oosterhof

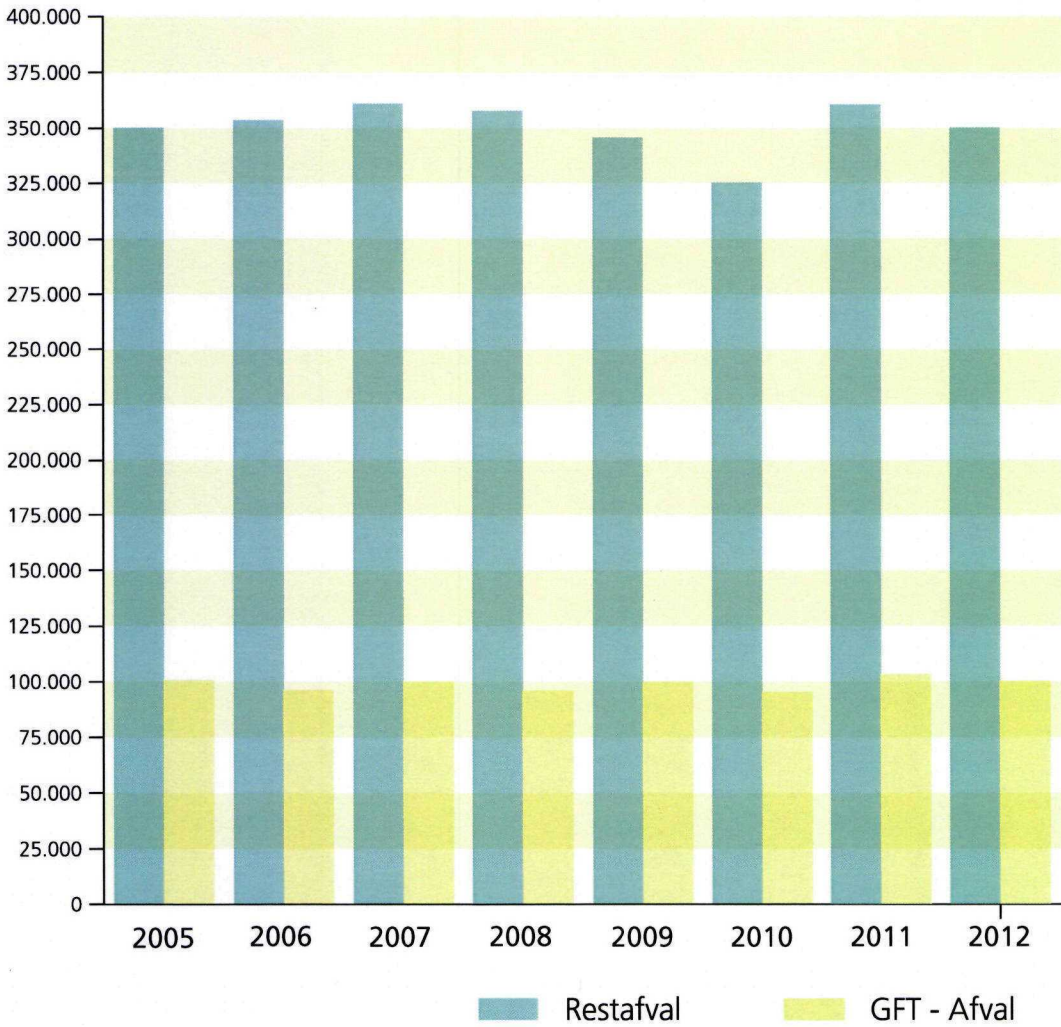
de voorzitter,

drs. J.J.L.M. Janssen

Soest, 18 mei 2011

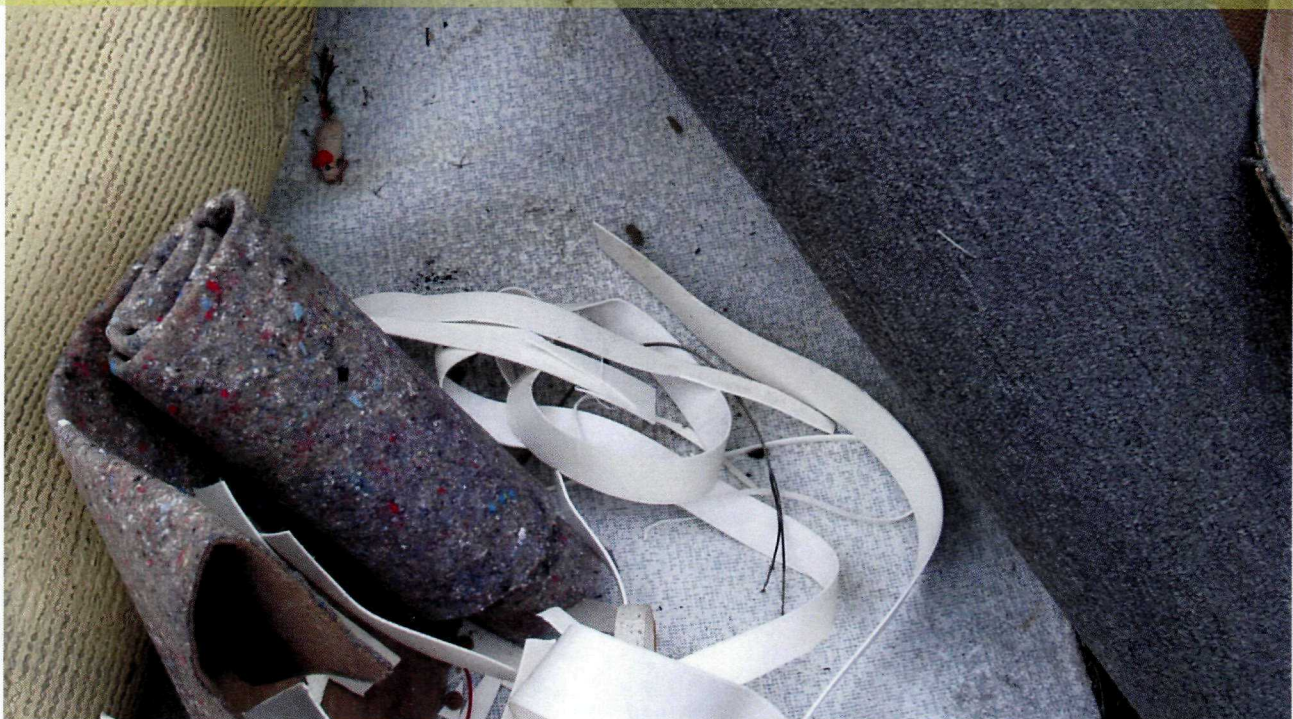
Grafiek 1

Verwerkte (2005 t/m 2009), voorlopige (2010) en begrote (2011 en 2012) hoeveelheden afval (in tonnen)

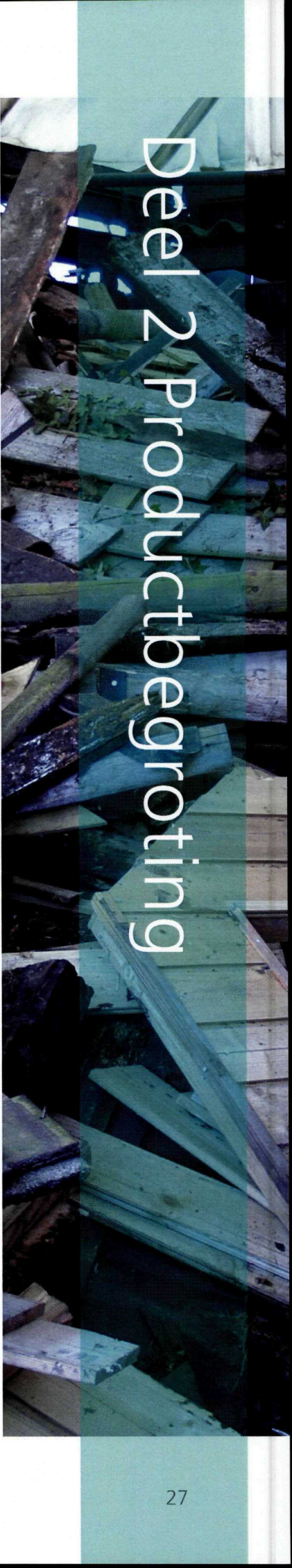




De AVU bundelt de deskundigheid van de aangesloten gemeenten en de provincie, waardoor er veel kennis beschikbaar is.



Ter onderbouwing van de geraamde uitgaven in de Programmabegroting treft U hierbij de gegevens aan per product, zoals de geraamde hoeveelheden te verwerken afval, de tarieven per eenheid, specificatie van de beheerskosten, de toerekening aan de gemeenten en de vereveningsregeling



Deel 2 Productbegroting

1. Uitgangspunten

Tonnages voor AVU-deelnemers

Deelnemer	Overslagstation	Brandbaar afval	GFT-afval	Totaal
Regio I: Utrecht				
Bunnik	Utrecht	3.800	1.900	5.700
De Bilt	Utrecht	11.000	5.500	16.000
De Ronde Venen	Utrecht	9.850	4.300	14.150
Driebergen (Utr. Heuvelrug)	Utrecht	3.700	2.400	6.100
Houten	Utrecht	10.900	4.400	15.300
IJsselstein	Utrecht	9.500	2.200	11.700
Lopik	Utrecht	3.750	1.650	5.400
Montfoort	Utrecht	3.800	1.700	5.500
Nieuwegein	Utrecht	17.200	4.400	21.600
Oudewater	Utrecht	2.200	1.400	3.600
Stichtse Vecht	Utrecht	17.700	6.400	24.100
Utrecht	Utrecht	110.000	9.000	119.000
Vianen	Utrecht	5.200	2.100	7.300
Woerden	Utrecht	11.750	4.200	15.950
Wijk bij Duurstede	Utrecht	6.900	2.500	9.400
Regio II: Amersfoort				
Amersfoort	Amersfoort	40.000	11.000	51.000
Baarn	Amersfoort	6.200	2.600	8.800
Bunschoten	Amersfoort	5.750	1.750	7.500
Eemnes	Amersfoort	2.100	1.150	3.250
Leusden	Amersfoort	5.800	2.400	8.200
Maarn (Utr Heuvelrug)	Amersfoort	1.400	1.200	2.600
Soest	Amersfoort	11.900	5.700	17.600
Woudenberg	Amersfoort	2.800	1.650	4.450
Zeist	Amersfoort	16.200	6.100	22.300
Regio III: Veenendaal				
Amerongen (Utr Heuvelrug)	Veenendaal	1.400	1.200	2.600
Doorn (Utr Heuvelrug)	Veenendaal	2.000	1.500	3.500
Leersum (Utr Heuvelrug)	Veenendaal	1.800	1.300	3.100
Renswoude	Veenendaal	1.300	500	1.800
Rhenen	Veenendaal	5.700	2.200	7.900
Veenendaal	Veenendaal	18.500	6.000	24.500
Totaal-generaal		350.100	100.300	450.400
Totaal Regio I: Utrecht		227.250	54.050	281.300
Totaal Regio II: Amersfoort		92.150	33.550	125.700
Totaal regio III: Veenendaal		30.700	12.700	43.400

Aandeel grof restafval in brandbaar afval 12,7%

Amerongen, Doorn, Driebergen, Leersum en Maarn vormen sinds 1 januari 2006 de gemeente Utrechtse Heuvelrug. In de begroting wordt apart rekening gehouden met deze voormalige gemeenten, omdat het afval via verschillende overlaadstations wordt afgevoerd.

De gemeente Abcoude vormt met ingang van 1 januari 2011 tezamen met de gemeente De Ronde Venen de nieuwe gemeente De Ronde Venen. De gemeenten Breukelen, Loenen en Maarssen vormen met ingang van 1 januari 2011 de nieuwe gemeente Stichtse Vecht.

2. Uitgangspunten

a. Tarieven voor AVU-deelnemers

Onderstaand treft u per regio, op basis van de gesloten overeenkomsten, verschillende tarieven aan voor overslag, transport en verwerken.

Op grond van artikel 32 van de gemeenschappelijke regeling AVU zijn de tarieven voor overslag, transport en verwerken per afvalstroom voor alle gemeenten hetzelfde en gelijk aan het gewogen gemiddelde.

Op de bladzijden 30 en 31 treft u de vertaling hiervan aan.

AVU-tarieven voor het verwerken van restafval en grof huishoudelijk afval

Er is geen verschil in verwerkingstarief voor huishoudelijk restafval of grof huishoudelijk afval. Het tarief per perceel (regio) is wel verschillend. De tarieven worden niet geïndexeerd. Zie verder Programma 1.

Tarieven voor het verwerken van restafval en grof huishoudelijk afval	€ per ton
Regio Utrecht	39,25
Regio Amersfoort	40
Regio Veenendaal	43

AVU-tarieven voor het verwerken van gft-afval

Het tarief is verschillend per perceel en wordt elk jaar geïndexeerd. Als indexering voor 2012 is voorlopig 2% aangehouden. De werkelijke indexering wordt medio 2011 bekend.

Tarieven voor het verwerken van gft-afval	€ per ton
Gft Utrecht	39,81
Gft Amersfoort	34,29
Gft Veenendaal	34,29
Indexering	Aanname 2%

Overslag en transport regio Utrecht

De nieuwe tarieven voor overslag en transport vanuit Utrecht zijn:

Tarieven voor overslag en transport vanuit Utrecht	€ per ton
Gft-afval naar de VAR	8,95
Huishoudelijk restafval naar AVR Rozenburg	7,01
Grof huishoudelijk afval naar ASI Utrecht	7,01

Overslag en transport regio Amersfoort

In overleg met ROVA zijn de tarieven voor overslag en transport vanuit Amersfoort voor 2011 vastgesteld. Deze tarieven zijn geïndexeerd. Voor 2012 is voorlopig een indexering van 2% aangehouden. Het tarief voor het transport naar Duiven is hoger dan eerder verwacht in de begroting voor 2011, doordat relatief veel tijd nodig blijkt voor het lossen in Duiven.



De nieuwe tarieven voor overslag en transport vanuit Amersfoort zijn	€ per ton
Gft-afval naar de VAR	13,38
Huishoudelijk restafval naar AVR Duiven	17,19
Grof huishoudelijk afval naar ASI Utrecht	12,35

Overslag en transport regio Veenendaal

Zoals in Programma 1 is aangegeven is AVU hierover in overleg met ACV (Afval Combinatie de Vallei, het inzamelbedrijf e.a. van de gemeenten Veenendaal, Ede, Renkum en Wageningen). De verwachting is dat ACV per 1 januari 2011 de overslag en het transport gaat verzorgen. Het tarief daarvoor is nog niet bekend. Voor deze notitie is het tarief ingeschat op basis van de nieuwe afstanden en de bestaande en vergelijkbare tarieven.

De tarieven voor overslag en transport vanuit Veenendaal zijn:

Tarieven voor overslag en transport vanuit Veenendaal	€ per ton	Toelichting
Gft-afval naar de VAR	20	Inschatting
Huishoudelijk restafval naar AVR Duiven	20	idem
Grof huishoudelijk afval naar ASI Utrecht	20	idem

b. Kosten voor overslag, transport en verwerking van restafval en grof huishoudelijk afval (excl. BTW)

Uitgaande van de door de gemeenten opgegeven hoeveelheden restafval en de verschillende AVU-tarieven per regio voor overladen, vervoer en verwerking is het gewogen gemiddelde tarief berekend (artikel 32 statuten AVU). Het gewogen gemiddelde tarief wordt aan de gemeenten in rekening gebracht en is voor alle gemeenten gelijk.

Restafval

Kostenpost	Hoeveelheid Tonnen	Tarief 2012 € per ton	Kosten 2012 in €
<u>Regio I: Utrecht</u>			
Restafval O en T	199.366	7,01	1.397.559
Restafval verwerken	199.366	39,25	7.825.132
Grof ha O en T	27.884	7,01	195.464
Grof ha verwerken	27.884	39,25	1.094.430
<u>Regio II: Amersfoort</u>			
Restafval O en T	79.977	17,19	1.374.804
Restafval verwerken	79.977	40,00	3.199.079
Grof ha O en T	12 173	12,35	150.337
Grof ha verwerken	12 173	40,00	486.921
<u>Regio III: Veenendaal</u>			
Restafval O en T	26.236	20,00	524.724
Restafval verwerken	26.236	43,00	1.128.157
Grof ha O en T	4.464	20,00	89.276
Grof ha verwerken	4.464	43,00	191.943
Totaal	350.100		17.657.826

**Gemiddeld tarief (gewogen) restafval
en grof huishoudelijk afval**

50,44

c. Kosten voor overslag, transport en verwerking van GFT-afval (excl. BTW)

Uitgaande van de door de gemeenten opgegeven hoeveelheden GFT-afval en de verschillende AVU-tarieven per regio voor overladen, vervoer en verwerking is het gewogen gemiddelde tarief berekend. Het gewogen gemiddelde tarief wordt aan de gemeenten in rekening gebracht en is voor alle gemeenten gelijk.

GFT-afval

Kostenpost	Hoeveelheid tonnen	Tarief 2012 € per ton	Kosten 2012 in €
<u>Regio I: Utrecht</u>			
GFT-afval O en T	54.050	8,95	483.748
GFT-verwerken	54.050	39,81	2.151.731
<u>Regio II: Amersfoort</u>			
GFT-afval O en T	33.550	13,38	448.899
GFT-verwerken	33.550	34,29	1.150.429
<u>Regio III: Veenendaal</u>			
GFT-afval O en T	12.700	20,00	254.000
GFT-verwerken	12.700	34,29	435.483
Totaal	100.300		4.924.290
Gemiddeld tarief (gewogen) gft-afval		49,10	

3. Uitgangspunten

Kosten (per jaar, excl. BTW)

Injectienaalden/oude medicijnen

Inzamelings- en verwerkingskosten € 183.600 (excl. BTW)

Verrekening: op basis van aantal tonnen (rest + GFT)

Zie overigens Programma 1: Afvoer, hergebruik en be- en verwerking afval onder het kopje Inzamelen injectienaalden en medicijnen.

Infrastructurele kosten

€ 64 372 (excl. BTW)

Deze vergoeding is bestemd voor het gebruik van de wegen en infrastructuur rond het overlaadstation Utrecht. De vergoeding bestaat uit een vast bedrag dat ieder jaar wordt geïndexeerd voor inflatie. Als rekening wordt gehouden met de afname van de hoeveelheid afval per 1 januari 2011 op het overlaadstation in Utrecht, dan komt de vergoeding voor de infrastructuur in de nieuwe situatie uit op € 63.110,- in 2011. Rekening houdend met een inflatie van 2% over 2011 wordt de vergoeding in 2012 € 64.372.

Uitvoering sorteeranalyses

€ 133 620 (excl. BTW)

Verrekening op basis van aantal tonnen (rest + GFT)

4. Uitgangspunten

Specificatie AVU-beheerskosten (excl. BTW)

UITGAVEN

1. Bestuurskosten		€	6 100
2. Personeelskosten		-	401 500
Salarissen incl. vakantiegelden, werkgeverslasten, e.d. ¹	€	292 900	
Financiële Administratie		70 000	
Mobiliteit		33 700	
Representatie		4 900	
3. Huisvestingskosten		-	29 550
Huur	€	16 250	
Onderhouds- en inrichtingskosten		1 500	
Servicekosten		11 800	
4. Bureaunkosten		-	39 110
Druk- en bindwerk	€	12 160	
Bureaubenodigheden/kantoorartikelen		14 100	
Kopieerapparatuur		5 400	
Telefoonkosten		4 290	
Portiekosten		3 160	
5. Overige kosten		-	120 810
Symposia e.d.	€	5 610	
Onderzoek en adviezen (uit te voeren c.q. in te winnen bij derden) ²		50 000	
Voorlichting/communicatiecampagne ³		35 000	
Accountant ⁴		17 500	
Excursie deelnemers		5 560	
Contributies		7 140	
TOTAAL BEHEERSUITGAVEN		€	597 070
INKOMSTEN			
7. Rente		-	50 000
8. Aandeel NV AVU in beheerskosten		-	42 000
NETTO BEHEERSKOSTEN		€	505 070

1 Zie Hoofdstuk 2: Financieel beleid (bladzijde 16)

2 Zie Hoofdstuk 3: Paragrafen, 3 Bedrijfsvoering (bladzijde 20)

3 Zie Programma 5: Advies en Ondersteuning gemeente (bladzijde 15)

3 Zie Hoofdstuk 2: Financieel beleid (bladzijde 16)

A photograph of a broken window with shattered glass on the floor. The image is split horizontally. The top half shows a large area of broken glass with a semi-transparent green overlay containing text. The bottom half shows a closer view of the broken glass and a window frame. The text is in a black, sans-serif font.

De AVU kan als een
volbloed not for profit
organisatie worden
aangemerkt.

DEEL III Activiteiten N.V. AVU

Milieustraat Rhenen.

Voor de exploitatie van een regionaal aanbiedstation/milieustraat voor burgers in de gemeente Rhenen zijn drie overeenkomsten aangegaan door de NV AVU. Eén tussen de NV AVU en Rhenen op grond waarvan Rhenen de werkzaamheden uitvoert op het aanbiedstation dat haar eigendom is, en overeenkomsten tussen de NV AVU en respectievelijk de gemeentes Utrechtse Heuvelrug en Rhenen op grond waarvan de inwoners van deze gemeenten gebruik maken van het aanbiedstation. De kosten van de gemeenten worden via AVU verrekend.

Groenafval, oude metalen, puin, afvalhout en dergelijke

Tenslotte zijn er nog contracten van de NV AVU met de regionale afvalverwerkers:

- Smink Afvalverwerking BV (stortplaats voor puin, afvalhout, asbest e.a.) in Amersfoort,
- Van Doorn Groen Recycling (groenafval) te Soest,
- Korlaar (oude metalen) in Soest en ROVA (klein chemisch afval).

Bij deze verwerkers wordt door een beperkt aantal gemeenten afval (Eemlandgemeenten) op naam van de AVU aangeleverd. De hiermee gepaard gaande kosten worden rechtstreeks afgerekend tussen het verwerkingsbedrijf en de desbetreffende gemeenten.

Glas

Voor de lediging van inzamelcontainers, transport en verwerking van glas gelden contracten van de NV AVU met de Dienst Stadswerken Utrecht en Maltha. Het contract met Stadswerken voor het inzamelen wordt jaarlijks verlengd; het contract met Maltha voor overslag en verwerking geldt 4 jaar met de mogelijkheid van verlenging met 1 jaar. Dit contract is ingegaan op 1 januari 2011. In bijlage 1.4 treft u per gemeente een overzicht aan van de voor 2012 geraamde hoeveelheden en bijbehorende kosten en opbrengsten.

Papier

Voor de inzameling, transport en verwerking van papier/karton geldt met ingang van 1 januari 2010 een contract met Sita Recycling Services (5 jaar + 2x 1 jaar verlenging). In bijlage 1.5 treft u per gemeente een overzicht aan van de voor 2012 geraamde hoeveelheden en bijbehorende kosten en opbrengsten.

Verhuur kleding- en kunststofbakken

In bijlage 1.6 treft u per gemeente (en overige deelnemers) een totaaloverzicht aan van de kosten van huur kleding- en kunststofbakken, inclusief risico- en onderhoudsdekking.

In bijlage 1.7 treft u per gemeente een totaaloverzicht aan van de kosten van inzameling, overslag, transport en verwerking van alle afvalstoffen.

Bijlagen

Bijlage 1.1
Begroting 2012

Kolom	A	B	C	D	E=A+C	F=B+D
Deelnemer	Brandbaar afval (ton)	Brandbaar afval (€)	G.F.T. afval (ton)	G.F.T. afval (€)	Totale afvoer (ton)	Subtotaal brandbaar afval en gft-afval (€)
Kostprijs per ton	€ 50,44		€ 49,10			
Bunnik	3.800	191.659	1.900	93.282	5.700	284.940
De Bilt	11.000	554.802	5.500	270.026	16.500	824.828
De Ronde Venen	9.850	496.800	4.300	211.111	14.150	707.911
Driebergen	3.700	186.615	2.400	117.829	6.100	304.445
Houten	10.900	549.758	4.400	216.021	15.300	765.779
Isselstein	9.500	479.147	2.200	108.010	11.700	587.157
Lopik	3.750	189.137	1.650	81.008	5.400	270.145
Montfoort	3.800	191.659	1.700	83.463	5.500	275.121
Nieuwegein	17.200	867.508	4.400	216.021	21.600	1.083.529
Oudewater	2.200	110.960	1.400	68.734	3.600	179.694
Stichtse Vecht	17.700	892.726	6.400	314.212	24.100	1.206.938
Utrecht	110.000	5.548.017	9.000	441.860	119.000	5.989.878
Vianen	5.200	262.270	2.100	103.101	7.300	365.371
Wijk bij Duurstede	6.900	348.012	2.500	122.739	9.400	470.751
Woerden	11.750	592.629	4.200	206.202	15.950	798.831
Totaal	227.250	11.461.699	54.050	2.653.618	281.300	14.115.317
Amersfoort	40.000	2.017.461	11.000	540.052	51.000	2.557.513
Baarn	6.200	312.706	2.600	127.649	8.800	440.355
Bunschoten	5.750	290.010	1.750	85.917	7.500	375.927
Eemnes	2.100	105.917	1.150	56.460	3.250	162.377
Leusden	5.800	292.532	2.400	117.829	8.200	410.361
Maarn	1.400	70.611	1.200	58.915	2.600	129.526
Soest	11.900	600.195	5.700	279.845	17.600	880.040
Woudenberg	2.800	141.222	1.650	81.008	4.450	222.230
Zeist	16.200	817.072	6.100	299.483	22.300	1.116.555
Totaal	95.150	4.647.725	33.550	1.647.158	125.700	6.294.883
Amerongen	1.400	70.611	1.200	58.915	2.600	129.526
Doorn	2.000	100.873	1.500	73.643	3.500	174.516
Leersum	1.800	90.786	1.300	63.824	3.100	154.610
Renswoude	1.300	65.567	500	24.548	1.800	90.115
Rhenen	5.700	287.488	2.200	108.010	7.900	395.499
Veenendaal	18.500	933.076	6.000	294.574	24.500	1.227.649
Totaal	30.700	1.548.401	12.700	623.514	43.400	2.171.915
Totaal-generaal	350.100	17.657.826	100.300	4.924.290	450.400	22.582.116

In dit overzicht kunnen afrondingsverschillen voorkomen

G	H	I	J	K=G+H+I+J	L	M=F+K+L
Kosten injectie-naalden (€)	Infrastruc. kosten (€)	Kosten sorteer-analyses (€)	Beheers-kosten (€)	Totale omslag-kosten + beheer (€)	Verevenings-regeling (€) per jaar	Totale kosten (€) excl. BTW
€ 0,41	€ 0,14	€ 0,30	€ 1,16			
2.324	815	1.691	6.392	11.221	-8.636	287.526
6.726	2.358	4.895	18.503	32.482	-49.573	807.737
5.768	2.022	4.198	15.868	27.856	-82.108	653.659
2.487	872	1.810	6.840	12.009	-23.558	292.895
6.237	2.187	4.539	17.157	30.120	-56.326	739.573
4.769	1.672	3.471	13.120	23.033	-10.861	599.329
2.201	772	1.602	6.055	10.630	-30.116	250.659
2.242	786	1.632	6.168	10.827	-10.815	275.134
8.805	3.087	6.408	24.222	42.522	-23.950	1.102.100
1.467	515	1.068	4.037	7.087	-22.352	164.429
9.824	3.444	7.150	27.025	47.444	17.874	1.272.256
48.509	17.008	35.304	133.444	234.265	13.064	6.237.206
2.976	1.043	2.166	8.186	14.371	-11.719	368.023
3.832	1.343	2.789	10.541	18.505	-80.000	409.256
6.502	2.280	4.732	17.886	31.399	-35.683	794.547
114.668	40.204	83.453	315.444	553.770	-414.758	14.254.329
20.790	7.289	15.130	57.190	100.399	249.590	2.907.501
3.587	1.285	2.611	9.868	17.324	7.321	465.000
3.057	1.072	2.225	8.410	14.765	4.547	395.239
1.325	464	964	3.644	6.398	944	169.718
3.343	1.172	2.433	9.195	16.143	12.743	439.247
1.060	372	771	2.916	5.118	-1.475	133.169
7.174	2.515	5.221	19.736	34.648	64.686	979.373
1.814	636	1.320	4.990	8.760	-4.332	226.659
9.090	3.187	6.616	25.007	43.900	-16.675	1.143.780
51.240	17.965	37.291	140.958	247.454	317.348	6.859.686
1.060	372	771	2.916	5.118	1.342	135.986
1.427	500	1.038	3.925	6.890	-13.991	167.416
1.264	443	920	3.476	6.103	-3.297	157.415
734	257	534	2.018	3.543	1.335	94.994
3.220	1.129	2.344	8.859	15.552	19.765	430.815
9.987	3.502	7.268	27.474	48.231	92.257	1.368.137
17.691	6.203	12.875	48.668	85.438	97.410	2.354.763
183.600	64.372	133.620	505.070	886.662	0	23.468.778