

Aan de gemeenteraad van alle gemeenten in het werkgebied van GGDrU

Kenmerk : Uit-2019/09145/  
Doorkiesnr. : 030-6086030  
Bijlagen : 1  
Datum : 15 april 2020  
Onderwerp : Ontwerpbegroting 2021

Geachte raad,

Hierbij bied ik u de Ontwerpbegroting 2021 namens het dagelijks bestuur van GGDrU aan. Van twintig van de zesentwintig van uw raden ontvingen wij hun zienswijze op de kaderbrief 2021. Het algemeen bestuur besprak deze zienswijze bij de vaststelling van de kaderbrief in de vergadering van 1 april jl. De uitgangspunten in de kaderbrief en deze zienswijze hebben wij verwerkt in de ontwerpbegroting 2021, die wij u nu, zoals vastgelegd in de gemeenschappelijke regeling, voor zienswijze voorleggen. In deze begroting laten we zien hoe we in 2021 werken aan de vijf maatschappelijke effecten. We benoemen onze ambities, de resultaten die we eind 2021 verwachten te behalen en we laten zien hoeveel het kost.

Het algemeen bestuur stond stil bij de Bestemmingsreserve Reizigersadvisering. Deze reserve is vanwege het negatieve resultaat uit 2019 nu nihil. In het vierde kwartaal van 2020 wordt een analyse gemaakt met het oog op de uitvoering van deze taak op de lange termijn. Op basis van deze analyse worden opties ter bespreking aan het dagelijks bestuur voorgelegd.

In de kaderbrief is op uw uitdrukkelijk verzoek een financiële doorkijk op basis van de tot nu toe bekende kengetallen opgenomen. De uiteindelijke cijfermatige effecten van kaderstelling, feitelijk de rekenexercitie waarmee onder meer de inwoner- en kind bijdrage wordt bepaald, vindt u nu terug in de ontwerpbegroting 2021. De ontwerpbegroting gaat overeenkomstig de uitgangspunten in de kaderbrief uit van de meest recente gegevens.

Voor de prijsindex geldt dat de index (voortkomend uit de septembercirculaire 2019) zoals gehanteerd in de kaderbrief dezelfde is als in de begroting. Voor de loonindex geldt dit grotendeels; de cao-effecten en de loonvoet sector overheid waar in de kaderbrief aan wordt gerefereerd zijn als zodanig in de begroting verwerkt. Afwijkend zijn de werkgeverspremies die ook van invloed zijn op de loonindex; de meeste recente informatie daarover is bekend geworden na opstellen van de kaderbrief en is daarom niet meegenomen in de kaderbrief maar wel in de begroting.

Een nadere toelichting hierop treft u in paragraaf 3.1 van de ontwerpbegroting 2021. Bij ieder moment in de P&C cyclus (kaderbrief, begroting en begrotingswijzigingen) wordt zoals afgesproken het financieel beeld met de meest actuele gegevens gepresenteerd. Het bestuur is zich bewust van de financiële positie van gemeenten. Gemeenten die om deze reden keuzes moeten maken in de uitvoering van taken doen dit bij de afspraken over het maatwerk. Deze vinden gesprekken vinden in het najaar plaats.

#### Impact Covid-19 (Corona-virus)

Ten tijde van het opmaken van de begroting 2021 heeft het Corona-virus (COVID-19) ook Nederland in zijn greep. Sinds eind februari 2020 heeft GGDrU vanuit haar wettelijke taak (Wet publieke gezondheid) op het gebied van Infectieziektebestrijding een grote rol in de bestrijding van het Corona-virus.

GGDrU werkt als crisisorganisatie op volle kracht aan het informeren van inwoners, professionals en instellingen en verzorgt daarnaast o.a. het bemonsteren van potentiële geïnfecteerden en het coördineren van psychosociale hulpverlening. Er is daarnaast een call center ingericht dat zeven dagen in de week bereikbaar is voor inwoners en professionals. Om deze opschaling mogelijk te maken is in samenspraak met het dagelijks bestuur de afweging gemaakt welke taken tijdelijk opgeschort worden. Belangrijk is te vermelden dat de kritische processen van GGDrU wel uitgevoerd blijven. Aanwijzingen van het RIVM worden daarbij opgevolgd. Ook is de Inspectie Gezondheidszorg en Jeugd (IGJ) hierover geïnformeerd. IGJ ondersteunt deze werkwijze.

Het spreekt voor zich dat GGDrU-medewerkers nu primair gericht zijn op de bestrijding van het Corona-virus. GGDrU huurt ook extern personeel in (waaronder voormalige collega's met een specifieke infectieziektebestrijdingsprofiel). De extra kosten voor onder andere de inzet van medewerkers worden apart geregistreerd. De leden van het algemeen bestuur worden vrijwel dagelijks op de hoogte gehouden van de ontwikkeling en de genomen maatregelen aangaande de bestrijding van het Corona-virus via de bestuurlijke update.

Op dit moment is moeilijk in te schatten wat de financiële implicaties zijn van het Corona-virus. Dit wordt veroorzaakt doordat onduidelijk is hoe lang de bestrijding van het Corona-virus gaat duren (en daarmee reguliere taken blijven liggen) als ook in welke mate de medewerkers van GGDrU zelf worden getroffen door ziekte vanwege het Corona-virus. Ten aanzien van de dekking van de extra gemaakte kosten zal ten zijner tijd ook een bestuurlijk besluit moeten worden genomen.

Deze onzekere tijd zal ongetwijfeld ook zijn weerslag hebben op het begrotingsjaar 2021 van GGDrU. De gevolgen voor de uitvoering van werkzaamheden zoals voorgenomen voor 2021 worden in beeld gebracht zodra dat mogelijk is.

De DPG heeft naast de verantwoordelijkheid voor de GGD-werkzaamheden inzake Covid-19, als functionaris bij deze Covid-19 crisis een aantal coördinerende taken in opdracht van de minister van VWS. Deze strekken zich uit over de acute en niet-acute zorg. Het betreft m.n. het bevorderen van samenwerking; het informeren van regionale partners en de landelijke overheid; het tot stand doen komen van specifieke locaties

voor coronazorg, niet zijnde ziekenhuisbedden; de distributie van persoonlijke beschermingsmiddelen in de regio; en zo nodig aanspreken van partijen op hun taak/verantwoordelijkheid in dezen. Indien nodig kan de DPG de voorzitter van de veiligheidsregio verzoeken een aanwijzing te geven aan partijen in deze regio. Het GHOR bureau van de Veiligheidsregio Utrecht is, eveneens onder leiding van de DPG en volledig opgeschaald, bezig om de regionale opgave uitgevoerd te krijgen, in samenwerking met acute en niet acute zorgpartners, met inbegrip van GGDrU.

Tot slot

Het algemeen bestuur is voornemens om de begroting 2021 vast te stellen in de vergadering van 24 juni 2020. Graag ontvangen wij uw eventuele zienswijze voor deze vergadering.

Met hartelijke groet,  
Namens het dagelijks bestuur van GGD regio Utrecht

Nicolette A.M. Rigter  
Directeur Publieke Gezondheid



# Ontwerp Begroting 2021

# Inhoudsopgave

<b>Actuele ontwikkeling COVID-19 .....</b>	<b>3</b>
<b>Voorwoord.....</b>	<b>4</b>
<b>1. Inleiding .....</b>	<b>5</b>
1.1 Waar we voor staan .....	5
1.2 Onze kernwaarden .....	6
<b>2. Ambities .....</b>	<b>7</b>
2.1 Een veiligere leefomgeving .....	8
2.2 Minder kwetsbaren.....	14
2.3 Gezondere wijken en scholen .....	16
2.4 Een goede start voor ieder kind .....	19
2.5 Voorkomen van gezondheidsproblemen en -risico's .....	22
2.6 De organisatie op orde .....	24
2.7 Een eigentijdse dienstverlening .....	26
<b>3. Financiën .....</b>	<b>27</b>
3.1 Ontwikkelingen algemene gemeentelijke bijdrage 2021-2024.....	28
3.2 Bijdragen en vergoedingen per gemeente 2021 .....	32
3.3 Autorisatie vervanging activa .....	33
3.4 Meerjarenraming 2021-2024 .....	33
3.5 Overzicht van incidentele baten en lasten .....	34
<b>4. Weerstandsvermogen .....</b>	<b>35</b>
<b>5. Verplichte paragrafen .....</b>	<b>41</b>
5.1 Balans .....	41
5.2 Reserves.....	42
5.3 Voorzieningen .....	44
5.4 Verzekeringen .....	44
5.5 Bedrijfsvoering .....	45
5.6 Verbonden partijen .....	45
5.7 Onderhoud kapitaalgoederen.....	46
5.8 Financiering en treasury .....	46
5.9 Vennootschapsbelasting.....	50
<b>Bijlagen .....</b>	<b>51</b>
Bijlage 1 Baten en lasten per taakveld.....	52
Bijlage 2 Overhead .....	54
Bijlage 3 Bijdragen en vergoedingen per gemeente.....	55
Bijlage 4 Afkortingenlijst.....	81

## Actuele ontwikkeling COVID-19

Ten tijde van het opmaken van de begroting 2021 (maart 2019) heeft het Corona-virus (COVID-19) ook Nederland in zijn greep. Sinds eind februari 2020 heeft GGD regio Utrecht (GGDrU) vanuit haar wettelijke taak (Wet publieke gezondheid) op het gebied van Infectieziektebestrijding een grote rol in de bestrijding van het Corona-virus.

GGDrU werkt als crisisorganisatie op volle kracht aan het informeren van inwoners, professionals en instellingen en verzorgt daarnaast o.a. het bemonsteren van potentiële geïnfecteerden en het coördineren van psychosociale hulpverlening. Om deze opschaling mogelijk te maken is in samenspraak met het dagelijks bestuur de afweging gemaakt welke taken tijdelijk opgeschort worden. Kritische processen blijven wel uitgevoerd. Aanwijzingen van het RIVM worden daarbij opgevolgd. Ook is de Inspectie Gezondheidszorg en Jeugd (IGJ) hierover geïnformeerd. IGJ ondersteunt deze werkwijze.

Inzet van GGDrU-medewerkers in deze periode is primair gericht op de bestrijding van het Corona-virus. GGDrU huurt ook extern personeel in (waaronder oud-medisch personeel). De extra kosten voor onder andere de inzet van medewerkers worden apart geregistreerd. De leden van het algemeen bestuur worden vrijwel dagelijks op de hoogte gehouden van de ontwikkeling en de genomen maatregelen aangaande de bestrijding van het Corona-virus.

Op dit moment (30 maart 2019) is moeilijk in te schatten wat de financiële implicaties zijn van het Corona-virus. Dit wordt veroorzaakt doordat onduidelijk is hoe lang de bestrijding van het Corona-virus gaat duren (en daarmee reguliere taken blijven liggen) als ook in welke mate de medewerkers van GGDrU zelf worden getroffen door ziekte vanwege het Corona-virus. Ten aanzien van de dekking van de extra gemaakte kosten zal ten zijner tijd ook een bestuurlijk besluit moeten worden genomen.

Deze onzekere tijd zal ongetwijfeld ook zijn weerslag hebben op het begrotingsjaar 2021 van GGDrU. De gevolgen voor de uitvoering van werkzaamheden zoals voorgenomen voor 2021 worden in beeld gebracht zodra dat mogelijk is.

## Voorwoord

GGDrU wil namens haar gemeenten impactvol blijven bijdragen aan een gezonde generatie. Nu én later. Als GGDrU spannen we ons in om voor alle inwoners kansen op goede omstandigheden te creëren, voor een zo gezond mogelijk leven, thuis, in de directe woonomgeving, op school, op het werk en in de vrije tijd. Vanuit onze brede (sociaal medische) ervaring en deskundigheid bevorderen én beschermen we de gezondheid van alle inwoners in regio Utrecht.

Vanuit deze gedachte richt GGDrU publieke gezondheidsinterventies en -acties op het includeren, het zoveel mogelijk laten meedoen, van mensen. Daarbij is de inspanning niet alleen op het individu, die bijzonder is, gericht, maar ook op de groep. Inwoners hebben namelijk niet altijd invloed op het voorkomen of vermijden van gezondheidsrisico's, zien de risico's niet of hebben niet de middelen en mogelijkheden om gezonde keuzes te maken.

Gemeenten zorgen als eigenaren en opdrachtgevers van GGDrU voor de publieke gezondheid van hun inwoners. In deze veranderende omgeving wordt in toenemende mate een beroep op de zelfredzaamheid van inwoners gedaan. Daarbij ondersteunt GGDrU de gemeenten, onder meer door goed aan te sluiten bij netwerkstructuren met ketenpartners uit het sociale en private domein.

Dit is de tweede begroting van het Algemeen Bestuur dat in 2018 is aangetreden. GGDrU wil als de gezondheidsdienst van en voor de 26 gemeenten in de regio werken vanuit een meerjarenkader. We laten in deze begroting voor 2021 zien waar we voor staan, wat we willen bereiken, wat we daarvoor gaan doen en wat het kost. We stellen daarbij opnieuw hoge eisen aan onze organisatie. Dit vraagt veel van onze professionals, maar levert ook veel op. We bedienen inwoners en gemeenten beter. Jongeren en ouders worden weerbaarder. Ook signaleren we ongewenste gezondheidsituaties en pakken deze op. Dat is waar we voor staan en dat is waar we het voor doen.

De heer M.C.M. Fluitman  
Lid Dagelijks Bestuur GGDrU,  
Portefeuillehouder financiën

Mevrouw drs. N.A.M. Rigter  
Directeur Publieke Gezondheid  
Secretaris van het bestuur

# 1. Inleiding

## 1.1 Waar we voor staan

Voor de inwoners van de regio Utrecht en toekomstige generaties werken we, samen met anderen, aan een gezond en veilig leven. Aan een samenleving waarin iedereen wordt uitgenodigd om mee te doen en gezonde keuzes te maken.

Zorg redt levens. Preventie redt generaties.

We leveren een bijdrage aan vijf maatschappelijke effecten:

- 1 Inwoners wonen, leven, gaan naar school en werken in een veilige omgeving waar aandacht is voor gezondheid en elkaar.
- 2 Een gezonde en veilige start voor elk kind.
- 3 Iedereen kan zich ontwikkelen en ontplooien.
- 4 Iedereen kan meedoen.
- 5 Bedreigingen van de publieke gezondheid worden bestreden.

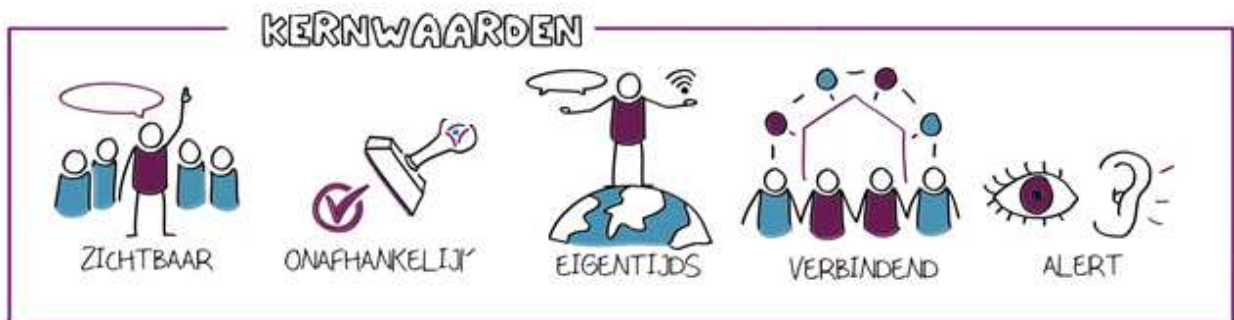
We willen dat ons werk aansluit bij wat inwoners doen en nodig hebben voor een gezond leven. We gaan er daarbij van uit dat zij de regie over hun leven voeren en omgaan met sociale, fysieke en emotionele uitdagingen. Dit noemen we positieve gezondheid. Het is het uitgangspunt in ons werk. Maar als het leven zo tegenzit dat het even niet lukt om zelfredzaam te zijn, dan bieden we ook een vangnet. In deze begroting laten we zien hoe we in 2021 werken aan de vijf maatschappelijke effecten. We benoemen onze ambities, de resultaten die we eind 2021 verwachten te behalen en we laten zien hoeveel het kost.





## 1.2 Onze kernwaarden

Als organisatie zijn we zichtbaar, onafhankelijk, eigentijds, verbindend en alert. Dit zijn onze kernwaarden. Hierop kunnen we altijd worden aangesproken.



### *Zichtbaar*

Inwoners, gemeenten en samenwerkingspartners weten waar we voor staan en weten ons te vinden. We zijn zichtbaar in de wijken, buurten en scholen in onze regio. En daar blijft het niet bij, we vergroten onze zichtbaarheid bijvoorbeeld ook online en in de media.

### *Onafhankelijk*

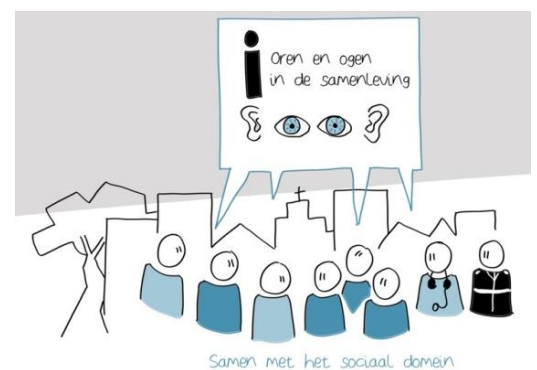
We vervullen belangrijke adviserende en toezichhoudende rollen. Dit doen we altijd vanuit een onafhankelijke positie, vanuit onze deskundigheid en kernwaarden.

### *Eigentijds*

De wereld verandert snel en we veranderen mee. We gebruiken digitale middelen, zodat we inwoners op een eigentijdse manier informeren. We spijkeren onze kennis bij, houden trends in de gaten en ontwikkelen nieuwe projecten voor een veiliger en gezonder leven.

### *Verbindend*

We zoeken naar verbinding in onze contacten met inwoners. Dit kunnen kinderen en hun ouders zijn, maar bijvoorbeeld ook reizigers of senioren. Samen met andere organisaties bundelen we onze krachten, want samen staan we sterker tegenover het aanpakken van problemen als armoede, kindermishandeling, druggebruik, eenzaamheid en depressie.



### *Alert*

We signaleren gezondheidsrisico's alert en adviseren hierover. Zo zorgen we dat gezondheidsproblemen snel worden opgelost of zelfs worden voorkomen.

## 2. Ambities

Het leveren van een bijdrage aan de vijf maatschappelijke effecten vormt de leidraad voor onze ambities in 2020.

- 1. Een veiligere leefomgeving**
- 2. Minder kwetsbaren**
- 3. Gezondere en weerbaardere wijken en scholen**
- 4. Een goede start voor ieder kind**
- 5. Voorkomen van gezondheidsproblemen en –risico's**

Om dat zo goed mogelijk te doen, hebben we ook de ambitie om onze organisatie en dienstverlening te verbeteren.

- 6. De organisatie op orde**
- 7. Een eigentijdse dienstverlening**

### *Bestuursagenda 2019-2023*

Het Algemeen Bestuur heeft op 30 januari 2019 de [Bestuursagenda 2019-2023](#) vastgesteld. De bestuursagenda 2019-2023 legt inhoudelijke accenten op de werkzaamheden die we vanuit onze maatschappelijke opgave (zoals uit de Wet publieke gezondheid) en ambities doen. De inhoudelijke prioriteiten in de bestuursagenda zijn:

- ▶ Kansrijk opgroeien
- ▶ Gezonde leefomgeving
- ▶ Langer gelukkig en gezond zelfstandig
- ▶ Eigentijds besturen
- ▶ Doorontwikkeling interne organisatie

Ieder team en medewerker van GGDrU draagt een steentje bij aan alle ambities en prioriteiten en heeft daarnaast een duidelijke focus. Met deze aanpak bewaken we onze resultaten en vergroten we de kans op succes.

## 2.1 Een veiligere leefomgeving

Onze ambitie is dat inwoners wonen, leven, naar school gaan en werken in een veilige omgeving waar aandacht is voor gezondheid en elkaar. Waar bedreigingen van de publieke gezondheid worden gesignaleerd en bestreden. Waar maatschappelijke onrust en schade tijdens incidenten worden voorkomen en beperkt.



### Wat gaan we daarvoor doen?

We helpen de inwoners van de regio Utrecht te beschermen tegen infectieziekten en schadelijke omgevingsfactoren, zoals luchtverontreiniging. Tegen ziekten die je kunt oplopen als je op reis gaat, tegen seksueel overdraagbare aandoeningen en tegen de gevolgen van een calamiteit. Deze gezondheidsbeschermde taken vinden hun basis in de Wet op Publieke gezondheid (WPG). In 2021 werken we aan een gezonde en veilige leefomgeving door een breed pakket aan werkzaamheden en maatregelen:

#### *Bestuursagenda 2019-2023: Een gezonde leefomgeving*

Door in samenwerking in te zetten op een gezonde leefomgeving slaan we met elkaar meerdere vliegen in één klap. Immers, een omgeving die uitnodigt om te bewegen, de auto te laten staan en stimuleert gezonde keuzes te maken draagt ook bij aan het verminderen van overgewicht en bijvoorbeeld de uitstoot van schadelijke uitlaatgassen. Maar ook door bijvoorbeeld plekken te creëren in de wijk die ontmoeting stimuleren zodat de sociale cohesie in een wijk vergroot en eenzaamheid wordt tegen gegaan. Daarmee kan de leefomgeving óók van belangrijke invloed zijn op een langer gelukkig en gezond zelfstandig leven. GGDrU heeft ervaring met het verbinden van het fysieke en sociale domein, doordat de GGD zowel gezondheidsbeschermende als gezondheidsbevorderende taken uitvoert en werkzaam is in beide domeinen.

#### *Omgevingswet*

De omgevingswet bundelt en moderniseert in één wet alle wetten voor de leefomgeving. De in werking treding van de wet, die gepland was vanaf 2021, is uitgesteld. De omgevingswet maakt het mogelijk om de gezonde leefomgeving steviger te verankeren. Het gaat daarbij om het gezond inrichten van de ruimte, een verantwoordelijkheid die onder andere ligt bij de provincie en de gemeenten, aansluitend op wat inwoners nodig hebben. In veel gemeenten zijn we al betrokken bij de voorbereidingen op de komst van de Omgevingswet en is gezondheid als belangrijk thema geïdentificeerd.



### *Gezondheid en leefomgeving*

- We adviseren gemeenten in hun wettelijke verantwoordelijkheid voor het verkrijgen en behouden van een gezonde fysieke leefomgeving. GGDrU voert deze wettelijke verplichte taken uit namens alle gemeenten als collectief, hoofdzakelijk op basis van de Wet publieke gezondheid (Wpg). Het gaat over onderwerpen als lucht, hinder (geluid en geur), bodem, straling, klimaat. En over gezondheidsbevorderende onderwerpen als bewegen, groen, eenzaamheid, ontmoeten. In 2021 zullen veel adviezen verband houden met de omgevingswet (omgevingsvisie en -plan).

Het kan zijn dat een individuele gemeente de uitvoering van het basispakket wil intensiveren, bijvoorbeeld door participatie in langdurige ontwikkeltrajecten van omgevingvisie en/of -plan of gezondheidskundige ondersteuning bij de ontwikkeling van concrete projecten. Dat kan. Minder doen dan de wet zegt is niet toegestaan maar meer doen wel. In dat geval voert GGDrU dit uit per individuele gemeente, via intensivering van het basispakket en afspraak daarover of via maatwerkafspraken; in de jaarlijkse samenwerkingovereenkomst wordt dit vastgelegd.

### *Infectieziektenbestrijding*

De inwoners en zorgprofessionals weten bij wie en waar zij terecht kunnen voor informatie over infectieziekten, hoe zij zich kunnen beschermen en hoe zij verspreiding kunnen voorkomen. De inwoners voelen zich veilig ondanks het feit dat infectieziekten zich altijd zullen blijven voordoen. In 2021:

- leveren wij een actieve bijdrage aan het Regionale zorgnetwerk ABR (antibioticaresistentie) Utrecht om het ontstaan en de verspreiding van antibioticaresistentie zoveel mogelijk te voorkomen;
- zetten wij ons in om de kennis over verspreiding van scabiës te vergroten om zo de verspreiding van scabiës effectiever en efficiënter te kunnen aanpakken. Hiervoor schrijven wij ons in voor subsidies te verkrijgen uit het Cib programmabudget (RIVM) zodat GGDrU een actieve bijdrage kan leveren aan scabiës onderzoeken en – projecten.
- In 2020 voert het RIVM de pilot "screening op hepatitis B/C bij eerste generatie migranten" uit. Afhankelijk van de uitkomsten van deze pilot zal GGDrU in 2021 een bijdrage leveren aan de screening van eerste generatie migranten in de regio op hepatitis B/C;
- nemen we landelijk actief deel, aan het ontwikkelen en uitvoeren van beleid op het gebied van de gezonde leefomgeving en klimaatadaptatie met name in relatie tot infectieziekten;
- onderhouden we een nauwe samenwerking met de faculteit dierengeneeskunde op het gebied van volksgezondheid.

### *Vaccinatie redt levens*

Blijvende aandacht voor de vaccinatiegraad is cruciaal. Hoe meer mensen zich inenten tegen een infectieziekte, hoe minder deze voorkomt. Zo worden ook kwetsbaren beschermd die vanwege hun gezondheid niet gevaccineerd kunnen worden. Door te vaccineren bescherm je jezelf niet alleen op individueel niveau, maar voorkom je ook dat een ander besmet kan worden (groepsbescherming). Hoe meer mensen zich inenten tegen een infectieziekte, hoe minder deze voorkomt. Het Rijkvaccinatieprogramma (RVP) levert hieraan een zeer belangrijke maatschappelijke bijdrage. Zo worden ook kwetsbaren beschermd die vanwege hun gezondheid niet gevaccineerd kunnen worden. In 2021:



- stimuleren we dat in de samenleving meer gesproken wordt, op een genuanceerde manier, over vaccinaties. We trekken samen op met ketenpartners waar ouders vertrouwen in hebben;
- bieden we vaccinaties op maat (die buiten het RVP vallen) aan inwoners om ze te beschermen tegen infectieziekten. Zie het als een verbijzondering;
- wordt er extra aandacht besteed door jeugdgezondheidszorg (JGZ) professionals aan gespreksvoering met de ouders;
- wordt hoogstwaarschijnlijk de HPV-vaccinatie (tegen het humaan papiloma virus) ook aangeboden aan 13-jarige jongens. Het HPV- vaccin beschermt meisjes tegen baarmoederhalskanker, maar beschermt ook jongens tegen kanker van de mond, penis, of anus. Ook zal duidelijk worden of in 2021 de leeftijd naar 9 jaar wordt verlaagd voor deze HPV -vaccinatie.
- De toegenomen aandacht voor vaccinaties en vaccinatiegraad doet een beroep om intensief samenwerken te werken in de regio. Gewerkt wordt aan een programmatische aanpak waarbij de coordinatie en samenhang regiobreed wordt verbeterd.

### *Bestrijding van seksueel overdraagbare aandoeningen (soa)*

We bevorderen en beschermen de seksuele gezondheid van de inwoners in de regio Utrecht. In 2021:

- testen en behandelen we kwetsbare groepen en groepen met een hoog risico. Dat doen we anoniem en gratis. We waarschuwen partners en voorkomen de verspreiding van soa's;
- ondersteunen we scholen bij het geven van relationele en seksuele vorming.

### *Forensische geneeskunde*

Onze forensische artsen verrichten zedenonderzoek, letselonderzoek, letselrapportages en bloedafname. We voeren lijkschouwen uit bij het vermoeden van niet natuurlijk overlijden en we handelen euthanasie en late zwangerschapsafbreking af volgens de daarvoor geldende wet- en regelgeving. Partners als huisartsen, begrafenisondernemers en ziekenhuizen en verpleeghuizen weten ons te vinden. We zijn bereikbaar en beschikbaar. In 2021:

- zijn de afspraken die voortvloeien uit de samenwerking Forensisch Medisch Expertise Kindermishandeling (FEMK) geïmplementeerd;

- is er duidelijkheid over het vervolg van de landelijke aanbesteding Medische arrestantenzorg en welke partij de medische arrestantenzorg gaat uitvoeren.

#### *Reisadvies*

We bieden kwalitatief hoogwaardige zorg aan reizigers. Hierdoor gaan inwoners veiliger en beter voorbereid op reis. Ook worden eventuele ziekten na afloop van de reis hiermee voorkomen. Daarnaast dragen we zorg voor het beschermen van gezondheid van werknemers in het uitvoeren van hun dagelijkse werkzaamheden. In 2021:

- bieden we reizigersspreekuren voor inwoners van de regio Utrecht. De spreekuren worden in Amersfoort en Utrecht aangeboden. Het aanbod van spreekuren in Zeist hangt af van de herinrichting van het pand aan De Dreef 5;
- zetten we ons in om de rol als expertisecentrum voor vaccinaties, met een prominente functie voor de reizigerszorg, op te pakken, ten behoeve van de individuele en collectieve zorg voor het bestrijden van infectieziekten.
- worden er, naast reisivaccinaties, ook op kleinere schaal werk-gerelateerde vaccinaties aangeboden. Deze zijn beschikbaar voor verschillende profit en non-profit organisaties in de regio Utrecht. Vaccinaties kunnen op verzoek worden aangeboden op één van de locaties van de betreffende organisatie, of medewerkers kunnen een afspraak maken op het reizigersspreekuur.

#### *Publieke gezondheid asielzoekers en statushouders*

Asielzoekers en statushouders wonen en leven in een veilige gezonde omgeving, doen mee en kunnen zich ontwikkelen en ontplooiën in de regio Utrecht. Dit betekent dat asielzoekers en statushouders gezond integreren, hun weg kennen in het Nederlandse zorgsysteem, vitaliteit en eigen kracht behouden of verder kunnen ontwikkelen. In 2021:

- beschermen en bevorderen we de gezondheid van asielzoekers in opvangcentra in de regio via jeugdgezondheidszorg, infectieziekte- en tuberculosebestrijding, gezondheidsbevordering en soa-bestrijding. Voor de uitvoering van deze verschillende taken voor asielzoekers is een overeenkomst tussen GGD GHOR Nederland en Centraal Orgaan Asielzoekers (COA), GGDrU voert deze uit en COA financiert de uitvoering van deze taken;
- monitoren we risico's en ontwikkelingen, zoals in- en uitstroom van asielzoekers;
- gaat per 1 januari de nieuwe inburgeringswet in. Gemeenten zijn verantwoordelijk voor het welzijn van hun inwoners en hebben concrete taken op het gebied van welzijn, werk, inkomen en gezondheid. De Wet inburgering moet hierbij aansluiten zodat gemeenten integraal en op maat kunnen werken. In het nieuwe stelsel krijgen gemeenten de regie over de inburgering. Nieuwkomers worden hiermee vanaf het eerste moment goed begeleid, zodat zij zo snel mogelijk kunnen meedoen in de samenleving, het liefst via betaald werk. GGDrU doet daarvoor het volgende:
  - o ondersteunen/adviseren van gemeenten bij het organiseren van een integrale aanpak van de gezondheid van statushouders;
  - o uitvoeren van (aanvullende) dienstverlening voor de doelgroep statushouders; onder andere maatwerk voorlichtingen Gezond Inburgeren en startgesprekken met jonge statushouders.

### Publieke gezondheid bij rampen en crisis

GGDrU wil (blijven) voldoen aan zijn wettelijke crisistaak. Dat betekent een crisisorganisatie, die paraat is en voldoende heeft geoefend. Het corona-virus heeft laten zien dat veel inzet en kennis nodig is om een crisis op het gebied van de volksgezondheid van een dergelijke omvang zo goed mogelijk in banen te leiden. Dit gaat niet vanzelf en samenwerking is daarin cruciaal, zowel lokaal, regionaal als landelijk. De verwachting is dat pandemieën in de toekomst vaker gaan voorkomen, onder andere door de wereldwijde bevolkingsgroei, klimaatverandering en verstedelijking. Als GGDrU willen we, in een continue veranderende maatschappij en met oog voor de praktijk, toegerust zijn en blijven om risico's en crisis met elkaar te beheersen en (zo mogelijk) te voorkomen. In 2021:

- wordt de inzet van de crisisorganisatie tijdens de corona-pandemie geëvalueerd en wordt gekeken wat er nodig is om de crisisorganisatie op een toekomstbestendige wijze verder vorm te geven;
- voeren we het opleidings-, trainings- en oefenprogramma Jaarplan (OTO jaarplan) 2021 uit;
- sluiten we aan bij nieuwe planvorming in de regio (van Veiligheidsregio Utrecht en Traumazorgnetwerk Midden-Nederland);
- wordt de zichtbaarheid van de crisisorganisatie en crisistaak GGDrU intern en extern vergroot;
- zetten we in op doorontwikkeling van competenties van sleutelfunctionarissen.

### Wat gaat het kosten?

Een veiligere leefomgeving (x €1.000)	Raming 2020-0			Raming 2021-0		
	Lasten	Baten	Saldo	Lasten	Baten	Saldo
Infectieziektebestrijding	1.580	0	-1.580	1.734	0	-1.734
Tuberculosebestrijding	1.344	0	-1.344	1.367	0	-1.367
Medische milieukunde	441	0	-441	541	0	-541
Reisadvies	2.362	2.975	613	1.925	2.500	575
Technische hygiënezorg	60	0	-60	67	0	-67
Forensische zorg	359	0	-359	453	0	-453
SOA-bestrijding	1.529	0	-1.529	1.776	0	-1.776
Publieke gezondheid bij rampen en crises	231	0	-231	230	0	-230
Publieke gezondheid asielzoekers	363	0	-363	317	0	-317
Geraamde totaal saldo van baten en lasten	8.269	2.975	-5.294	8.410	2.500	-5.910
Mutaties reserves	0	22	22	0	22	22
<b>Geraamde resultaat</b>	<b>8.269</b>	<b>2.997</b>	<b>-5.272</b>	<b>8.410</b>	<b>2.522</b>	<b>-5.888</b>

### Toelichting op de financiën:

De belangrijkste verklaring voor de verschillen tussen de raming 2020 en 2021 binnen ambitie 'Een veilige leefomgeving' betreft de loon- en prijsindexering. In de kaderbrief is op verzoek van gemeenten een financiële doorkijk op basis van de op dat moment bekende kengetallen opgenomen. De uiteindelijke cijfermatige effecten van kaderstelling, feitelijk de rekenexercitie waarmee onder meer de inwoner- en kindbijdrage wordt bepaald, is nu terug te vinden in de ontwerpbegroting 2021. De ontwerpbegroting gaat overeenkomstig de uitgangspunten in de kaderbrief uit van de meest recente gegevens. Voor de prijsindex geldt dat de index (voortkomend uit de septembercirculaire 2019) zoals gehanteerd in de kaderbrief dezelfde is als in de begroting. Voor de loonindex geldt dit grotendeels; de cao-effecten en de loonvoet sector overheid waar in de kaderbrief aan wordt gerefereerd zijn als zodanig in de begroting verwerkt. Afwijkend zijn de werkgeverspremies die ook van invloed zijn op de loonindex; de meeste recente informatie daarover is bekend geworden na opstellen van de kaderbrief en is daarom niet meegenomen in de kaderbrief maar wel in de begroting.

Specifiek voor reisadvies is de ontwikkeling ingezet van efficiënter organiseren van werkprocessen en huisvesting. De dienstverlening wordt soberder en doelmatiger ingericht en daarmee meer marktconform in een concurrentiegerichte markt. In de begroting is daarom rekening gehouden met een forse verwachte daling van de geprognostiseerde omzet voor 2021, mede gebaseerd op de werkelijke omzet uit 2019. Ook de verwachte kosten worden daarom neerwaarts bijgesteld. De verwachte impact die de coronacrisis zal hebben op het reisgedrag van inwoners op de korte en langere termijn speelt hierin ook een belangrijke rol.

Bij forensische geneeskunde is een behoorlijke stijging van de lasten waarneembaar; dit loopt synchroon met de verwachte stijging van de opbrengsten ten opzichte van begroting 2020-0. Deze stijging is gebaseerd op de informatie van het boekjaar 2019 (opbrengsten ook hoger dan begroot). De afgelopen jaren heeft laten zien dat structureel meer forensische verrichtingen zijn uitgevoerd dan waar de begroting rekening mee hield. Daarom is de begroting hiermee in lijn gebracht.

De lasten van medische milieukunde stijgen meer dan sec als gevolg van de indexering. Het benodigde budget voor de werkzaamheden (met name de tweedelijns medische milieukunde) is bijgesteld op basis van de toenemende vraag. Dit betreft een interne verschuiving van middelen en heeft geen effect op de bijdragen van de gemeenten.

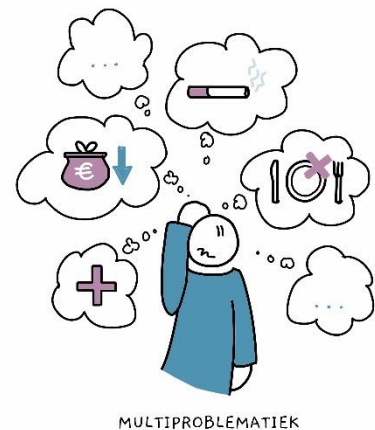
Soa-bestrijding laat hogere lasten zien, die gedekt worden met hogere baten, voortkomend uit de rijksbijdrage voor PrEP. De subsidie vanuit landelijke ASG regeling en de PrEP-financiering zijn voor de regio Utrecht echter te beperkt. Het zeer lage budget vanuit de ASG regeling en de PrEP financiering zijn niet representatief voor de inzet die nodig is om op een adequate wijze in te kunnen spelen op de problematiek in de regio. Hierover vindt al langere tijd landelijk (met de acht coördinerende GGD'en waaronder GGDrU) overleg plaats met VWS. Er is nog geen concreet uitzicht op een passende tegemoetkoming.



Tenslotte zijn de lasten (en daarmee ook de baten) voor publieke gezondheid asielzoekers neerwaarts bijgesteld. De verwachting van dalende opbrengsten is gebaseerd op de (dalende) trend qua instroom van asielzoekers die zich al enkele jaren voordoet.

## 2.2 Minder kwetsbaren

Onze ambitie is dat iedereen in de regio Utrecht kan meedoen, ook de kwetsbaarste inwoners. Voor hen is er adequate hulp. Een deel van de gezinnen in de regio is kwetsbaar, vaak door armoede of andere problemen in het gezin (verslavingsproblematiek, psychische problematiek). Aandacht voor gezond ouder worden is op alle leeftijden belangrijk. We willen een veilige omgeving voor iedereen. Een plek waar aandacht is voor gezondheid en elkaar. Het verkleinen van gezondheidsverschillen en aandacht voor onze kwetsbare inwoners komen samen in de prioriteiten van de Bestuursagenda 2019-2023 zoals Kansrijk Opgroeien, Gezonde Leefomgeving en Langer gelukkig en gezond zelfstandig.



In 2021 werken we concreet aan het helpen van de kwetsbaarste inwoners en het voorkomen en beperken van overlast door:

- het verzorgen van een Meld- en Adviespunt Bezorgd (MAB). Het meldpunt heeft een vraagbaak-, consultatie- en vangnetfunctie. Dit betekent dat we zorgen dat we het probleem helder krijgen, adviseren en (als het nodig is) begeleiden naar (lokale)zorg(structuur);
- het Meld- en Adviespunt daarnaast uitvoering te geven aan de taken uit de Wet verplichte geestelijke gezondheidszorg (Wvggz): 'Meldfunctie' en/of 'Verkennd Onderzoek';
- het adviseren over en voeren van regie in trajecten rond Woon Hygiënische Problematiek (WHP). Na een melding van ernstige woningvervuiling en/of dwangmatig verzamelen (hoarding) bepalen we in afstemming met het wijkteam het plan van aanpak om passende zorg in te zetten;
- het coördineren van trajecten Voorkomen Huisuitzettingen (VIA). We helpen inwoners die hun huis uit dreigen te worden gezet. Dit kan komen door huurachterstand of door overlast in combinatie met meervoudige problematiek. In 2021 werken we weer nauw samen met wijkteams en ketenpartners.

## Wat gaat het kosten?

Minder kwetsbaren (x €1.000)	Raming 2020-0			Raming 2021-0		
	Lasten	Baten	Saldo	Lasten	Baten	Saldo
Openbare geestelijke gezondheid	383	0	-383	668	0	-668
Geraamde totaal saldo van baten en lasten	383	0	-383	668	0	-668
Mutaties reserves	0	0	0	0	0	0
<b>Geraamde resultaat</b>	<b>383</b>	<b>0</b>	<b>-383</b>	<b>668</b>	<b>0</b>	<b>-668</b>

### Toelichting op de financiën:

Bij de dienstverlening op het vlak van openbare geestelijke gezondheid is een hoge stijging van de lasten te constateren. Deze stijging komt voort uit de werkzaamheden door GGDrU voor de WvGGZ, zoals deze door gemeenten bij GGDrU zijn belegd. Deze werkzaamheden zijn nog niet in de begroting 2020-0 verwerkt. Uiteraard bewegen dan ook de baten mee (zoals opgenomen onder de algemene dekkingsmiddelen).

Een andere verklaring tussen het verschil in raming 2020 en 2021 is de verwerking van de loon- en prijsindexering. In de kaderbrief is op verzoek van gemeenten een financiële doorkijk op basis van de op dat moment bekende kengetallen opgenomen. De uiteindelijke cijfermatige effecten van kaderstelling, feitelijk de rekenexercitie waarmee onder meer de inwoner- en kindbijdrage wordt bepaald, is nu terug te vinden in de ontwerpbegroting 2021. De ontwerpbegroting gaat overeenkomstig de uitgangspunten in de kaderbrief uit van de meest recente gegevens. Voor de prijsindex geldt dat de index (voortkomend uit de septembercirculaire 2019) zoals gehanteerd in de kaderbrief dezelfde is als in de begroting. Voor de loonindex geldt dit grotendeels; de cao-effecten en de loonvoet sector overheid waar in de kaderbrief aan wordt gerefereerd zijn als zodanig in de begroting verwerkt. Afwijkend zijn de werkgeverspremies die ook van invloed zijn op de loonindex; de meeste recente informatie daarover is bekend geworden na opstellen van de kaderbrief en is daarom niet meegenomen in de kaderbrief maar wel in de begroting.

## 2.3 Gezondere wijken en scholen

Onze ambitie is gezonde en weerbare wijken, buurten en scholen in de regio Utrecht. We willen dat iedereen zijn eigen talenten kan ontwikkelen en ontplooiën, en dat iedereen kan meedoen.

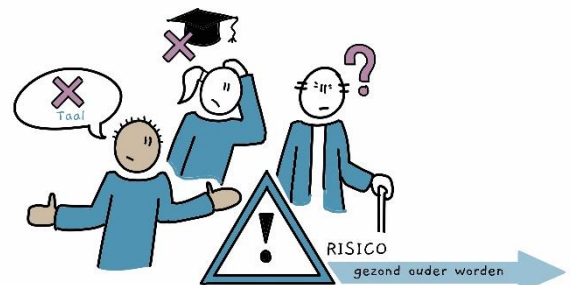


We streven naar een lokale aanpak waarbij met inwoners in de buurt/kern samen gewerkt wordt aan (positieve) gezondheid en gezonde leefomgeving. Dit betekent dat:

- er extra aandacht is voor kwetsbare groepen:
  - o kinderen en jongeren kunnen gezond, veilig en weerbaar opgroeien;
  - o senioren kunnen langer gezond zelfstandig leven;
  - o asielzoekers en statushouders kunnen gezonder en weerbaarder worden;
- inwoners in gemeenten vitaal en veerkrachtig zijn en dat zij wonen in een gezonde leefomgeving;
- partners op het vlak van preventie en zorg én maatschappelijk betrokken (private) partners actief samenwerken.

### Wat gaan we daarvoor doen?

Gezondheidsbevordering heeft als doel een gezonde leefstijl van de inwoners van de regio Utrecht te bevorderen waardoor kinderen in goede gezondheid opgroeien en mensen gezond en gelukkig oud kunnen worden.



De thema's komen samen in de prioriteiten van de Bestuursagenda 2019-2023 zoals Kansrijke Start, Gezonde Leefomgeving en Langer gelukkig en gezond zelfstandig.

Samen met andere partijen, zoals maatschappelijke en private partners, welzijn, onderwijs en kinderopvang, sportorganisaties en inwoners, investeert GGDrU in preventie en bevorderen van gezond gedrag. Als uitgangspunt hanteren we Positieve Gezondheid. Concreet in 2021:

- hebben we aandacht voor thema's zoals voeding, bewegen, roken, alcohol, drugs, weerbaarheid, relaties en seksualiteit, eenzaamheid en depressie;
- adviseren en begeleiden we scholen volgens de Gezonde School-aanpak. Scholen besteden aandacht aan gezondheidsthema's zoals weerbaarheid, gezonde voeding en duurzaamheid, bewegen en sport, roken en alcohol, relaties en seksualiteit;
- adviseren we gemeenten en scholen op basis van de Gezondheidsmonitor Jeugd 2019-2020 als input voor gemeentelijk beleid op het gebied van jeugd en Gezonde School;
- adviseren we gemeenten over en stimuleren we op een positieve manier te werken aan de verbetering van gezondheid en het verkleinen van gezondheidsachterstanden. Bijvoorbeeld door input te geven op/voor uitvoeringsplannen, gezondheidsthema's te agenderen,

samenwerking conform de gezonde wijkaanpak te stimuleren. Er wordt gebruik gemaakt van landelijke ontwikkelingen, nieuwe aanpakken en een vertaalslag gemaakt naar de lokale en regionale situatie;

- begeleiden en/of coördineren we preventieprogramma's gericht op:
  - o gezond gewicht van kinderen en volwassenen en senioren;
  - o alcoholmatiging via een integrale aanpak in gemeenten;
  - o rookvrije generatie om te komen tot een rookvrije omgeving;
  - o gelukkig gezond zelfstandig met aandacht voor bewustwording van ouder worden en vergrijzing met thema's als eenzaamheid, zelfredzaamheid, valpreventie, dementie;
  - o gezonde wijken. Samen met inwoners, zorg-, welzijn- en sportpartners, wijkteams aan de gang met concrete speerpunten in de wijken/leefomgeving;

### *Health Hub*

De Health Hub Utrecht is een samenwerkingsverband in de regio Utrecht. Het doel is gezond opgroeien, gebalanceerd leven, gelukkig oud worden en waardig sterven voor iedereen in de regio bereikbaar te maken. De Health Hub Utrecht bestaat uit drie coalities: wijkgerichte preventie, digitale transformatie en aantrekkelijke arbeidsmarkt. GGDrU is, samen met Volksgezondheid Utrecht, trekker van de coalitie wijkgerichte preventie. De ambitie van de coalitie wijkgerichte preventie is: voorkomen is beter dan genezen, van 'nazorg' naar 'voorzorg'. Binnen de coalitie zijn daarom drie lijnen opgezet:

1. Alle kinderen in de regio Utrecht krijgen een gezonde start, onafhankelijk van waar je wieg staat.
2. Ouderen leven langer gezond thuis door een gezonde leefstijl en actieve deelname aan de maatschappij.
3. Een gezonde leefomgeving voor iedereen: een omgevingsstrategie voor het verkleinen van gezondheidsverschillen in Utrecht.

Binnen de coalitie wijkgerichte preventie werkt GGDrU aan alle drie de lijnen en zijn we trekker van langer gelukkig en gezond zelfstandig leven. Doel is dat ouderen langer gezond thuis kunnen wonen door een gezonde leefstijl en actieve deelname aan de maatschappij. GGDrU kan via Health Hub Utrecht kennis brengen en halen met en voor gemeenten en andere partijen (bijvoorbeeld via kennisevenementen, het ontwikkelen en uitvoeren van proeftuinen en goede voorbeelden delen). De drie lijnen binnen de coalitie hebben allen hun eigen werkagenda. De bewoner staat centraal. Er wordt aangesloten bij waar al urgentie, energie en initiatief is, en we maken gebruik van wat er al is. Concreet in 2021:

- ligt de focus van de werkagenda langer gelukkig en gezond zelfstandig op bewegen en gezonde leefstijl voor ouderen. Thema's zijn valpreventie, juiste zorg op de juiste plek en preventiepaden (snelle en makkelijke verwijzing van 1e lijn naar sociaal domein);
- ligt de focus van de werkagenda kansrijke start op de 1e duizend dagen en de samenwerking/verbinding van betrokken partners. Belangrijk is de duurzame inzet van werkende interventies;

- ligt de focus van de werkagenda gezonde leefomgeving op het verkleinen van gezondheidsverschillen. Thema's zijn gezond stedelijk leven en ruimtelijke ordening waarbij bijgedragen wordt aan gezondheid en duurzaamheid.

## Wat gaat het kosten?

Gezondere wijken en scholen (x €1.000)	Raming 2020-0			Raming 2021-0		
	Lasten	Baten	Saldo	Lasten	Baten	Saldo
Gezondheidsbevordering	293	0	-293	315	0	-315
Gezondheidsadvies- en beleid	800	0	-800	751	0	-751
Geraamde totaal saldo van baten en lasten	1.094	0	-1.094	1.066	0	-1.066
Mutaties reserves	0	0	0	0	0	0
<b>Geraamde resultaat</b>	<b>1.094</b>	<b>0</b>	<b>-1.094</b>	<b>1.066</b>	<b>0</b>	<b>-1.066</b>

### Toelichting op de financiën:

Een verklaring voor de verschillen tussen de raming 2020 en 2021 binnen ambitie 'Gezondere wijken en scholen' betreft de loon- en prijsindexering. In de kaderbrief 2021 is op verzoek van gemeenten een financiële doorkijk op basis van de op dat moment bekende kengetallen opgenomen. De uiteindelijke cijfermatige effecten van kaderstelling, feitelijk de rekenexercitie waarmee onder meer de inwoner- en kindbijdrage wordt bepaald, is nu terug te vinden in de ontwerpbegroting 2021. De ontwerpbegroting gaat overeenkomstig de uitgangspunten in de kaderbrief 2021 uit van de meest recente gegevens. Voor de prijsindex geldt dat de index (voortkomend uit de septembercirculaire 2019) zoals gehanteerd in de kaderbrief dezelfde is als in de begroting. Voor de loonindex geldt dit grotendeels; de cao-effecten en de loonvoet sector overheid waar in de kaderbrief aan wordt gerefereerd zijn als zodanig in de begroting verwerkt. Afwijkend zijn de werkgeverspremies die ook van invloed zijn op de loonindex; de meeste recente informatie daarover is bekend geworden na opstellen van de kaderbrief en is daarom niet meegenomen in de kaderbrief maar wel in de begroting.

Bij Gezondheidsadvies- en beleid dalen de lasten (en daarmee ook de baten, zoals opgenomen onder de algemene dekkingsmiddelen) als gevolg van de verwachting dat minder maatwerkwerkzaamheden voor gemeenten zullen worden uitgevoerd, vanwege voorgenomen bezuinigingen bij gemeenten.

## 2.4 Een goede start voor ieder kind

Elk kind verdient het om gezond en veilig op te groeien. De jongere van nu is de toegeruste en weerbare inwoner en ouder van de toekomst, die vanuit eigen regie meedoet aan de maatschappij. Een goede start begint al voor de geboorte, zelfs nog voor de conceptie en de zwangerschap. Vroege interventie loont. Dat weten we. Vanuit de wetenschap is ondubbelzinnig aangetoond dat preventie vroeg in het leven van een kind effectiever (en goedkoper) is dan later ingrijpen. We weten ook dat de plek waar de wieg staat van een kind bepalend is voor zijn of haar toekomst.



### Wat gaan we daarvoor doen?

#### *Bestuursagenda 2019-2023: Kansrijk Opgroeien*

Met het merendeel van de kinderen in de regio Utrecht gaat het gelukkig goed. 14% van de kinderen heeft echter een minder gunstige start. Dit heeft gevolgen voor hun gezondheid en ontwikkeling op jonge en latere leeftijd. De kans op een goede start krijg je maar één keer. Daarom is het van belang dat we samen in deze regio zorgen voor onze kinderen en die kans zo groot mogelijk maken. Concreet in 2021:

#### *Kansrijke start*

- We maken betere samenwerkingsafspraken en vormen lokale coalities Kansrijke Start met gemeenten en partners uit het sociale en het medische domein;
- De JGZ-dienstverlening in de prenatale fase wordt (naar verwachting) in 2021 bij wet verruimd, met het mogelijk maken van prenatale huisbezoeken voor kwetsbare gezinnen in elke gemeente. Daarbij wordt de samenwerking met kraamzorgorganisaties in de vorm van een integraal prenataal huisbezoek verder afgestemd. In gemeenten waar al prenatale huisbezoeken worden afgelegd, biedt de wetswijziging kansen om in de preconceptie of prenatale fase aanvullende acties te ondernemen om gaten in het aanbod of de keten te vullen. Zo kunnen ambities verwezenlijkt worden om de meest (potentieel) kwetsbare zwangeren tijdig te ondersteunen met programma's als VoorZorg en Nu Niet Zwanger.

#### *Armoede bestrijding*

We willen armoede in gezinnen beter signaleren, op een goede manier bespreekbaar maken en toeleiden naar de juiste hulp. Dat doen we bijvoorbeeld door:

- de samenwerking in de keten te verbeteren. Hierbij is noodzakelijk dat de lokale aandachtsfunctionaris continu op de hoogte blijft van activiteiten van partners, die zich bezig houden met armoede bestrijding. Daarnaast hebben we een taak in het adviseren van gemeenten over preventie van armoede.

#### *Kindermishandeling en huiselijk geweld*

- Een gezamenlijk jaarwerkplan met Veilig Thuis, SAVE teams (Samenwerken aan veiligheid) en wijkteams bij gemeenten is in 2020 opgesteld om de samenwerking te verbeteren. In 2021 komen we hierdoor tot een betere aanpak van kindermishandeling.

- Een specifieke vorm van kindermishandeling is vrouwelijke genitale verminking (VGV). In het actieplan 2019-2023 'versterken van de aanpak van VGV' verstevigen we de samenwerking om de zorg rondom zwangerschap en geboorte, onder andere in Verloskundige Samenwerkingsverbanden (VSV). Voorbeeld is het implementeren van het zorgpad. Bovendien zorgen we dat de zorg voor besneden vrouwen in de regio Utrecht geborgd blijft, onder andere door een actuele sociale kaart van en voor professionals bij te houden.
- De regiobeheerders van de verwijsindex richten zich, ook in 2021, op sectoren die achterblijven in het gebruik van de verwijsindex en organiseren voor die sector bijvoorbeeld een symposium. De verwijsindex is een digitaal systeem waarin professionals uit bijvoorbeeld de jeugdzorg of het onderwijs kunnen aangeven, dat zij betrokken zijn bij een kind. Een specifieke sector die reeds in 2020 al aandacht krijgt is het onderwijs en kinderopvang.

#### *Psychische gezondheidsklachten bij jeugdigen*

- We gaan samen met lokale en regionale partners basisonderwijs, leerplicht en gemeenten de opties verkennen om de implementatie van ziekteverzuimbegeleiding door een jeugdarts op het basisonderwijs vorm te kunnen geven.
- We onderzoeken hoe JGZ meer preventieve interventies kan inzetten om psychische gezondheid bij jeugdigen te bevorderen. We willen daarbij zo goed mogelijk aansluiten bij scholen en wijkteams. Samen met deze partners starten we pilots evidence based interventies psychische gezondheid op scholen of in wijken. De gegevens die nu al verzameld worden door JGZ, scholen, leerplicht en wijk- en buurtteams, gebruiken we om richting te geven aan deze activiteiten. Evaluatie vindt plaats binnen het Kennisnetwerk Jeugd (in oprichting). Zo bouwen we aan een breed gedragen en realistisch programma om de veerkracht van jeugdigen te versterken met ondersteuning van de omgeving.

#### *Doorgaande lijn 18+*

- Op ROC 's en met gemeenten die M@ZL 18+ afnemen, een integrale aanpak van ziekteverzuim bij scholieren in het voortgezet onderwijs en het MBO, wordt een afgesproken aantal M@ZL trajecten aangeboden door de jeugdarts. De jeugdarts stelt zich in verbinding met de interne zorgstructuur binnen de school om goed af te stemmen over plan van aanpak. Jaarlijks wordt de werkwijze geëvalueerd zowel met school als de RMC functionaris (Regionaal Meld- en Coördinatiepunt Voortijdig Schoolverlaters).
- De GGDrU agendeert in 2021 de opbrengst van de monitor jongvolwassenen, die in 2020 wordt uitgevoerd. Bijvoorbeeld in regionale overleggen op het gebied van transformatie jeugdhulp (regionale aanpak 18-18+, passend onderwijs) met als doel de opbrengsten te benutten voor passende inzet.
- Als organisatie ondersteunen we jongeren door ze op te leiden, en MBO snuffelstages en werkervaringsplekken aan te bieden.

## Wat gaat het kosten?

Een goede start voor ieder kind (x €1.000)	Raming 2020-0			Raming 2021-0		
	Lasten	Baten	Saldo	Lasten	Baten	Saldo
Jeugdgezondheid	20.629	0	-20.629	23.500	0	-23.500
Geraamde totaal saldo van baten en lasten	20.629	0	-20.629	23.500	0	-23.500
Mutaties reserves	0	0	0	0	141	141
<b>Geraamde resultaat</b>	<b>20.629</b>	<b>0</b>	<b>-20.629</b>	<b>23.500</b>	<b>141</b>	<b>-23.360</b>

### Toelichting op de financiën:

Circa 50% van de stijging van de lasten (en daarmee de baten, zoals opgenomen onder de algemene dekkingsmiddelen) van de ambitie 'Een goede start voor ieder kind' wordt verklaard door de loon- en prijsindexering. In de kaderbrief is op verzoek van gemeenten een financiële doorkijk op basis van de op dat moment bekende kengetallen opgenomen. De uiteindelijke cijfermatige effecten van kaderstelling, feitelijk de rekenexercitie waarmee onder meer de inwoner- en kindbijdrage wordt bepaald, is nu terug te vinden in de ontwerpbegroting 2021. De ontwerpbegroting gaat overeenkomstig de uitgangspunten in de kaderbrief uit van de meest recente gegevens. Voor de prijsindex geldt dat de index (voortkomend uit de septembercirculaire 2019) zoals gehanteerd in de kaderbrief dezelfde is als in de begroting. Voor de loonindex geldt dit grotendeels; de cao-effecten en de loonvoet sector overheid waar in de kaderbrief aan wordt gerefereerd zijn als zodanig in de begroting verwerkt. Afwijkend zijn de werkgeverspremies die ook van invloed zijn op de loonindex; de meeste recente informatie daarover is bekend geworden na opstellen van de kaderbrief en is daarom niet meegenomen in de kaderbrief maar wel in de begroting.

Daarnaast zijn in de begroting 2021 de effecten van de jaarschijf 2021, zoals opgenomen in het ombuigingsplan '2020-2024' (vastgesteld in de vergadering van algemeen bestuur van 29 januari 2020). De hiermee gepaard gaande stijging van de lasten leidt ook tot een stijging van de baten door hogere onttrekkingen uit de bestemmingsreserve JGZ.

Verder wordt in begroting 2021-0 rekening gehouden met hogere opbrengsten vanuit het Rijk voor de artsen in opleiding oude stijl. Er gaan in 2021 meer artsen die reeds bij ons in dienst zijn en onder de oude regeling vallen, de tweede fase-opleiding in. Ook is in begroting 2021-0, in tegenstelling tot begroting 2020-0, rekening gehouden met de opleidersvergoeding vanuit de Stichting Beroepsopleiding Huisartsen (ten tijde van het opstellen van de begroting 2020-0 was de bekostiging van opleiders nog niet helder).

In de begroting 2021-0 is rekening gehouden met de vaccinatieopbrengsten voor maternale kinkhoest en meningokokken ACWY, die beiden (vooral nog) via het RIVM worden gefinancierd. Ten slotte is het JGZ-maatwerk volume ten opzichte van de begroting 2020-0



licht toegenomen vanwege onder meer de nieuwe maatwerkdienstverlening zoals Voorzorg voor enkele gemeenten.

## 2.5 Voorkomen van gezondheidsproblemen en -risico's

We vinden het belangrijk dat gemeenten in de regio Utrecht weten wat de gezondheidssituatie van de inwoners is. Daarnaast willen we dat onze inwoners in een omgeving leven, waarin gezondheidsrisico's beperkt zijn. En dat zij zonder zorgen kwalitatief goede en hygiënische voorzieningen kunnen gebruiken.



### Wat gaan we daarvoor doen?

Ook in 2021 werken we aan het voorkomen van gezondheidsproblemen en risico's. Onze kennis en expertise zetten we op de volgende manier in:

#### *Onderzoek publieke gezondheid*

We monitoren en signaleren ontwikkelingen in de gezondheidssituatie van inwoners in de regio Utrecht. We adviseren gemeenten over de lokale gezondheidssituatie. In 2021:

- analyseren we gegevens over de leeftijdsgroep 0-12 jarigen en hun ouders en/of verzorgers. Dit doen we op basis van de Gezondheidsmonitor jeugd 0-12 jarigen die in 2020 is uitgevoerd;
- analyseren we gegevens van de Gezondheidsmonitor volwassenen/senioren evenals externe bronnen over kwetsbare groepen zoals mensen met risicovolle schulden, slachtoffers van huiselijk geweld, sociaal geïsoleerden. We gebruiken datascience technieken om onderscheid te maken tussen verschillende groepen;
- brengen we een Special Jeugd uit in het kader van het programma Kansrijk opgroeien. In deze special presenteren we gegevens van drie Gezondheidsmonitors (jeugd 0-12 jarigen, jeugd voortgezet onderwijs en jong volwassenen) bij elkaar, per gemeente. Binnen de special gaan we uit van positieve gezondheid en nemen we zowel risico- als beschermende factoren op, die van invloed zijn op gezond opgroeien. Onderdeel van de Special is een integraal beleidsadvies waarbij we een vertaalslag maken van de gegevens naar aanknopingspunten voor lokaal beleid. Naast volksgezondheidsbeleid gaat het hierbij ook om andere gemeentelijke beleidsterreinen zoals jeugdbeleid, werk en inkomen, toezicht en handhaving, onderwijs, ruimtelijk beleid, et cetera.
- zijn we aan de slag met de Regionale kenniswerkplaats Jeugd en Gezin centraal. In 2019 hebben we een subsidie toegekend gekregen van ZonMw voor de oprichting van een Regionale Kenniswerkplaats Jeugd en Gezin Centraal voor de vier jeugdregio's Eemland.

### Toezicht kinderopvang

Een kinderopvangorganisatie is verantwoordelijk voor het leveren van kwalitatief goede kinderopvang. De gemeente is verantwoordelijk voor het uitvoeren van het toezicht en de handhaving op die kwaliteit. In opdracht van de gemeenten in de provincie Utrecht voert GGDrU het toezicht uit, waarbij het gezamenlijke belang van verantwoorde kinderopvang centraal staat. Middels openbare rapporten wordt per onderzoek verslag uitgebracht over de gevonden kwaliteit. Ook in 2021:

- vindt het toezicht door GGDrU risicogestuurd plaats. Dit houdt in dat minder toezicht gehouden wordt bij locaties waar dat, op basis van bevindingen in het verleden, kan, en meer toezicht op locaties waar dat nodig is.

### Wmo toezicht

Het kwaliteitstoezicht op Wmo-voorzieningen, dat in 2016 is gestart, is volop in ontwikkeling. In 2019 is gestart met de doorontwikkeling van het Wmo-toezicht. Samen met gemeenten is een voorstel ontwikkeld, waarin het toezicht effectiever wordt ingezet: meer risico gestuurd en meer gericht op de praktijk. Concreet in 2021:

- is gestart, mits geaccordeerd door de betreffende gemeenten en het algemeen bestuur van GGDrU, met de nieuwe opzet van Wmo toezicht. Dit houdt in:
  - o één integraal jaarplan met daarin een selectie voor regiobrede onderzoeken;
  - o per inkoopregio jaarplannen op basis van risico-criteria;
  - o verbeterde samenwerking in de keten: inkoop, monitoring en handhaving.

## Wat gaat het kosten?

Voorkomen van gezondheidsproblemen en -risico's (x €1.000)	Raming 2020-0			Raming 2021-0		
	Lasten	Baten	Saldo	Lasten	Baten	Saldo
Epidemiologie	759	0	-759	620	0	-620
Toezicht kinderopvang	1.377	0	-1.377	1.478	0	-1.478
Tattoo en piercing	27	0	-27	37	0	-37
Seks en relax	2	0	-2	3	0	-3
Wmo	248	0	-248	255	0	-255
Geraamde totaal saldo van baten en lasten	2.414	0	-2.414	2.392	0	-2.392
Mutaties reserves	38	165	128	38	0	-38
<b>Geraamde resultaat</b>	<b>2.451</b>	<b>165</b>	<b>-2.286</b>	<b>2.430</b>	<b>0</b>	<b>-2.430</b>

### Toelichting op de financiën:

Een verklaring voor de verschillen tussen de raming 2020 en de raming 2021 binnen de ambitie 'Voorkomen van gezondheidsproblemen en -risico's' betreft de loon- en prijsindexering. In de kaderbrief 2021 is op verzoek van gemeenten een financiële doorkijk op basis van de op dat moment bekende kengetallen opgenomen. De uiteindelijke cijfermatige effecten van kaderstelling, feitelijk de rekenexercitie waarmee onder meer de inwoner- en

kindbijdrage wordt bepaald, is nu terug te vinden in de ontwerpbegroting 2021. De ontwerpbegroting gaat overeenkomstig de uitgangspunten in de kaderbrief uit van de meest recente gegevens. Voor de prijsindex geldt dat de index (voortkomend uit de septembercirculaire 2019) zoals gehanteerd in de kaderbrief dezelfde is als in de begroting. Voor de loonindex geldt dit grotendeels; de cao-effecten en de loonvoet sector overheid waar in de kaderbrief aan wordt gerefereerd zijn als zodanig in de begroting verwerkt. Afwijkend zijn de werkgeverspremies die ook van invloed zijn op de loonindex; de meeste recente informatie daarover is bekend geworden na opstellen van de kaderbrief en is daarom niet meegenomen in de kaderbrief maar wel in de begroting.

Daarnaast is bij Epidemiologie de daling van de lasten (en daarmee ook de baten, zoals opgenomen onder de algemene dekkingsmiddelen) te verklaren doordat het begrotingsjaar 2021, in tegenstelling tot 2020, geen uitvoeringsjaar voor de monitor 'Volwassenen en senioren' is.

De lasten van 'Toezicht Kinderopvang' zijn gebaseerd op de reëel geprognosticeerde uren voor deze toezichttaak, mede op basis van de informatie van het boekjaar 2019. Dit geldt ook voor de andere opgenomen toezichttaken.

Voor Wmo is de procentuele stijging tussen 2020 en 2021 lager dan de indexering omdat, in lijn met de realisatiecijfers over 2019, voor 2021 een lager bedrag aan opbrengst calamiteitentoezicht en signaalgestuurd toezicht wordt verwacht.

## 2.6 De organisatie op orde

We willen een organisatie zijn die, in een voortdurend veranderende omgeving, in staat is zich permanent te verbeteren, te vernieuwen en te ontwikkelen. Met een stevige basis halen we meer uit ons werk en onze mensen. Het helpt ook om onze kernwaarden beter uit de verf te laten komen.



### Wat gaan we daarvoor doen?

We werken aan een flexibele, wendbare en toekomstbestendige organisatie. Een organisatie waarin professionals de ruimte krijgen om talenten optimaal te ontwikkelen en in te zetten om zo buiten meer bij te dragen. Concreet in 2021:

#### *Organisatieontwikkeling*

- Medewerkers krijgen de gelegenheid zich optimaal te ontwikkelen via het leer- en ontwikkeltraject 'Ik in beweging'. Het aanbod van dit leer- en ontwikkeltraject zal verbreed worden. En tevens zal het centraal opleidingscentrum een zichtbare plaats gaan innemen binnen GGDrU.

- Het leiderschapsprogramma richt zich op passend leiderschap in een organisatie werkend met zelforganiserende teams en met managers die veelal aan meerdere teams leidinggeven.
- In het kader van Organisatieontwikkeling zal de focus liggen op het borgen en bestendigen van het werken met zelforganiserende teams. En daarnaast op de oprichting van een Klant Contact Centrum (KCC). Taakherschikking van artsen en verpleegkundigen zal uitgewerkt gaan worden.

#### *Klanttevredenheid*

- GGDrU is in 2019 gestart met het Positive Perception Programm (PPP). PPP is een klanttevredenheidsonderzoek op locatie, waarbij een team zelf aan de slag gaat met de resultaten uit het onderzoek. Ook voor 2021 zetten we deze werkwijze door. Door deze opgehaalde klantervaringen kunnen we nog beter aansluiten bij de behoeften en wensen van onze klanten.

#### *Waarderend auditen*

- We voeren interne audits uit op een waarderende manier. De insteek van waarderend auditen is gericht op: Wat gaat goed, wat zorgt er voor dat dit goed gaat en wat kun je leren van bevindingen en de verbeteringen die nodig zijn? Deze vorm van auditen past bij de beweging van GGDrU, die uitgaat van het gedachtengoed van de 'lerende organisatie'. Door vanuit een positieve invalshoek te auditen worden ook problemen zichtbaar. Deze worden geplaatst in het perspectief van verbetermogelijkheden en kansen.

#### *Kwaliteit en zelforganisatie*

- Zelforganiserende teams worden ondersteunt in het zelf leren, ontwikkelen en reflecteren met behulp van verschillende methodes en instrumenten. Teams worden daarnaast begeleid bij o.a. evaluaties uitvoeren, inzicht geven in kansen & risico's door middel van het houden van sessies en processen optimaliseren waar nodig.

## 2.7 Een eigentijdse dienstverlening

We willen een organisatie zijn die meegaat met zijn tijd. Die midden in de samenleving staat en op een manier werkt waarbij inwoners zich prettig voelen. Die altijd de verbinding zoekt en gezamenlijk met gemeenten en anderen werkt aan een gezond en veilig leven in de regio Utrecht.



### Wat gaan we daarvoor doen?

#### *Bestuursagenda 2019-2023: Eigentijds besturen*

Het verbinden van 26 opdrachtgevers is niet eenvoudig. Een heldere en eigentijdse governance is daarom van belang. Dat doet een beroep op de verantwoordelijkheid van alle betrokkenen om een gewetensvolle invulling te geven aan hun taken en verantwoordelijkheden bij de governance van GGDrU.

Maatschappelijke ontwikkelingen gaan snel en vragen van gemeenten, en daarmee ook van GGDrU, voortdurende aanpassing. Goed samenspel tussen de gemeenten als eigenaar en opdrachtgever van GGDrU is daarom belangrijk. Hierin flexibel samenwerken vraagt om een eigentijdse sturing van GGDrU. In 2022 eindigt met de gemeenteraadsverkiezingen de bestuursperiode van dit bestuur en daarmee de bestuursagenda voor deze bestuursperiode. Dit betekent dat we in de voorafgaande tijd:

- de belangrijkste inzichten en uitdagingen voor de volgende bestuursperiode op willen halen bij ons bestuur en gemeenten. Onderdeel daarvan is een vorm van gesprek met de gemeenteraden; daarvoor zullen we aantrekkelijke werkvormen organiseren.

#### *Huisvesting*

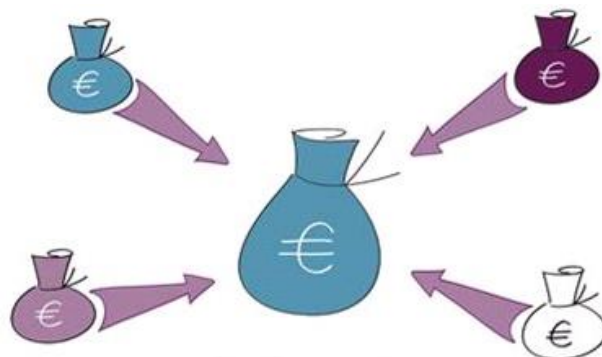
Op dit moment zijn we aan het voorbereiden en begeleiden van de verbouwing van het hoofdkantoor. De verbouwing van het hoofdkantoor moet leiden tot een passende, eigentijdse werkomgeving voor de in het pand ondergebrachte functies. Passend wil zeggen uitgaand van flexibel, plaats-onafhankelijk werken. De verbouwing dient te voorzien in het oplossen van de gevolgen van achterstallig onderhoud van zowel het interieur als het exterieur. Tevens dient de verbouwing te leiden tot een, qua beheer, zo duurzaam mogelijk gebouw. De verbouwing en het toekomstige beheer van de locatie dienen te passen in de bestaande financiële kaders. In 2021:

- is de verbouwing van het hoofdkantoor aan De Dreef 5 afgerond;
- zijn alle locaties voor het consultatiebureau voorzien van (nieuw) meubilair, dat aan de gestelde wet- en regelgeving voldoet;
- zijn alle GGDrU locaties voorzien van een actueel uitgevoerde RI&E (Risico Inventarisatie en Evaluatie) met bijbehorend plan van aanpak.

Voor het realiseren van deze doelstellingen wordt evenwel een voorbehoud gemaakt omdat op dit moment de mate van impact van het Corona-crisis op de planning van de GGDrU-werkzaamheden in 2020/2021 nog niet kan worden goed bepaald.

### 3. Financiën

De vijf inhoudelijke ambities voor 2021 komen samen in één programma Publieke Gezondheid. In de onderstaande tabel presenteren we het overzicht van baten en lasten in de begroting. Daarna splitsen we de begroting op naar de vijf inhoudelijke ambities plus de conform BBV verplichte productgroepen 'Overhead' en 'Algemene Dekkingsmiddelen'.



Programma (x €1.000)	Raming 2020-0			Raming 2021-0		
	Lasten	Baten	Saldo	Lasten	Baten	Saldo
Publieke Gezondheid	44.448	44.112	-336	47.609	47.024	-585
Geraamde totaal saldo van baten en lasten	44.448	44.112	-336	47.609	47.024	-585
Mutaties reserves	38	374	336	38	622	585
<b>Geraamde resultaat</b>	<b>44.485</b>	<b>44.485</b>	<b>0</b>	<b>47.646</b>	<b>47.646</b>	<b>0</b>

Het programma opgesplitst naar inhoudelijke ambities en de conform BBV verplichte productgroepen geeft het volgende beeld:

Programma Publieke Gezondheid (x €1.000)	Raming 2020-0			Raming 2021-0		
	Lasten	Baten	Saldo	Lasten	Baten	Saldo
Een veiligere leefomgeving	8.269	2.975	-5.294	8.410	2.500	-5.910
Minder kwetsbaren	383	0	-383	668	0	-668
Gezondere wijken en scholen	1.094	0	-1.094	1.066	0	-1.066
Een goede start voor ieder kind	20.629	0	-20.629	23.500	0	-23.500
Voorkomen van gezondheidsproblemen en -risico's	2.414	0	-2.414	2.392	0	-2.392
Overhead	11.661	0	-11.661	11.573	0	-11.573
Algemene dekkingsmiddelen	0	41.137	41.137	0	44.524	44.524
Geraamde totaal saldo van baten en lasten	44.448	44.112	-336	47.609	47.024	-585
Mutaties reserves	38	374	336	38	622	585
<b>Geraamde resultaat</b>	<b>44.485</b>	<b>44.485</b>	<b>0</b>	<b>47.646</b>	<b>47.646</b>	<b>0</b>

### Vennootschapsbelasting

Aangezien verwacht wordt dat over de taken, die de GGDrU uitvoert, geen winst wordt gemaakt, is in de begroting 2021 een bedrag van €0 opgenomen aan last voor de vennootschapsbelasting.

### Onvoorzien

In de begroting 2021 is rekening gehouden met een post 'Onvoorzien' van €100.000, waarmee voldaan wordt aan de norm van 0,3% over de totale inwoner- en kindbijdrage (zoals opgenomen in de financiële verordening van GGDrU).

## **3.1 Ontwikkelingen algemene gemeentelijke bijdrage 2021-2024**

Verschillende factoren zijn van invloed op de ontwikkeling van de inwonerbijdrage en de kindbijdrage. Ten eerste de loonindex; deze wordt berekend op basis van de uitgangspunten van de Kaderbrief. Daarin is opgenomen dat de cao en de premie-ontwikkelingen van het werkgeversdeel worden gevolgd.

Ten tijde van opstellen van de begroting 2020-0 was de huidige cao (geldend van 1 januari 2019 tot en met 31 december 2020) nog niet bekend. Ook werd toen ook nog niet de huidige bepaling gehanteerd, namelijk dat bij ontbreken van een cao de loonvoet sector overheid uit de meest recente gemeentecirculaire gebruikt kan worden. In begroting 2020-0 is voor wat betreft de loonindex alleen een aantal kleine wijzigingen in de premie-ontwikkelingen van het werkgeversdeel verwerkt.

In begroting 2021-0 is de impact van de cao op de jaren 2019 en 2020 verwerkt. Concreet betekent dit dat de loonindexering per 1 oktober 2019 (3,25%), per 1 januari 2020 (1,0%), per 1 juli 2020 (1,0%) en per 1 oktober 2020 (1,0%) in de begroting 2021 is verwerkt. Voor 2021 bedraagt loonvoet sector overheid conform de septembercirculaire 2019 van het gemeentefonds 2,9%. Daarmee is de totale cao stijging ten opzichte van 2020-0 9,15%. Ook de impact van de cao-afspraken om de tegemoetkoming ziektekosten (impact circa €114k) uit te breiden is in de begroting 2021 verwerkt.

Verder is zoals bij elke begroting (swijziging) gerekend met de meest recente informatie over de premie-ontwikkelingen van het werkgeversdeel, die over de hele linie gezien een licht lager effect geven in vergelijking met de gegevens waarmee ten tijde van de begroting 2020-0 gerekend werd. Onderstaande gegevens zijn gebaseerd op de beschikbare gegevens per begin 2020; de definitieve percentages voor 2021 zullen pas in de loop van 2020 bekend worden.

Premie-% en franchises	2021-0	2019-2	2020-0	2019-1
WHK	1,28%	1,18%	1,22%	0,84%
Wia basis	6,77%	6,96%	6,96%	6,85%
UFO	0,68%	0,78%	0,78%	0,78%
ZVW	6,70%	6,95%	6,95%	7,10%
<b>Totaal SV-premies</b>	<b>15,43%</b>	<b>15,87%</b>	<b>15,91%</b>	<b>15,57%</b>
OP/NP franchise	14.200	13.500	13.800	13.500
OP/NP en IVP % WG	20,03%	20,17%	20,03%	20,17%
Franchise AOP	21.400	20.800	20.900	20.800
AOP % WG	0,63%	0,35%	0,35%	0,35%
IKB	17,45%	17,45%	17,45%	17,45%
Max. SV maandloon	4.769	4.600	4.661	4.600

Alle effecten op de loonindex samen leiden tot een stijging van de loonkosten van GGDrU van circa €2,88 miljoen.

De tweede factor van invloed op de inwoner- en kindbijdragen is de prijsindex. Hiervoor wordt uitgegaan van het Bruto Binnenlands Product, zoals opgenomen in de septembercirculaire 2019 van het Gemeentefonds. Bij begroting 2020-0 werd op basis van de septembercirculaire 2018 voor het jaar 2020 gerekend met een prijsindex van 2%. Uit de septembercirculaire 2019 blijkt dat de prijsindex voor 2020 is bijgesteld naar 1,5%; in de begroting 2021 wordt daarom voor het jaar 2020 een correctie toegepast van -/-0,5%. Voor het jaar 2021 is de prijsindex 1,7% waardoor de totale prijsindex die toegepast wordt in de begroting 2021-0 uitkomt op 1,2%. Dit leidt tot een materiële kostenstijging van circa €170k.

De financiële impact van de loonindex en de prijsindex vertaalt zich in een mutatie van de inwoner- en kindbijdragen. Deze ontwikkelen zich als volgt:

Gemeente	IWB 2019-1 APG	KB 2019-1 JGZ	IWB 2019-2 APG	KB 2019-2 JGZ	IWB 2020-0 APG	KB 2020-0 JGZ	IWB 2021-0 APG	KB 2021-0 JGZ
MN-gemeenten ( <i>mu</i> v Eemnes)	5,295	112,125	5,408	114,509	5,355	113,255	5,722	121,010
Gemeente Eemnes	5,046	112,125	5,154	114,509	5,104	113,255	5,453	121,010
Gemeente Utrecht *	3,470	-	3,543	-	3,511	-	3,751	-

\* Bedrag is exclusief de bijdragen voor Epidemiologie en Gezondheidsbevordering (lump sum bedragen)

### Gemeenten Eemnes en Utrecht

De gemeente Eemnes betaalt een lagere inwonerbijdrage omdat zij geen Wmo-taak van GGDrU afneemt. De gemeente Utrecht betaalt een lagere inwonerbijdrage omdat zij geen Wmo-taak van GGDrU afneemt en omdat voor de taken epidemiologie en gezondheidsbevordering een liaison-constructie is afgesproken. Gemeente Utrecht betaalt geen kindbijdrage aangezien door deze gemeente geen taken op het gebied van Jeugdgezondheidszorg worden afgenomen.



In onderstaande tabel staan de bijdragen van gemeente Utrecht voor de basistaken Epidemiologie en Gezondheidsbevordering voor de jaren 2019 tot en met 2023.

<b>Gemeente</b>	<b>Bijdrage 2019-1</b>	<b>Bijdrage 2019-2</b>	<b>Bijdrage 2020-0</b>	<b>Bijdrage 2021-0</b>	<b>Bijdrage 2022-0</b>	<b>Bijdrage 2023-0</b>
Utrecht (Epidemiologie)	54.616	55.778	55.166	58.944	59.533	60.128
Utrecht (Gezondheidsbevordering)	54.616	55.778	55.166	58.944	59.533	60.128

#### Meerjarenperspectief inwoner- en kindbijdragen

Het meerjarenperspectief voor het verwachte bedrag aan inwoner- en kindbijdrage per gemeente voor 2022-2024 hebben we inzichtelijk gemaakt (indicatief). Uitgangspunt daarbij zijn de inwoneraantallen en kind aantallen per 1-1-19 die voor de begroting 2021 zijn gebruikt.

Gemeente	Aantal inwoners per 1-1-19	Aantal kinderen per 1-1-19	2020 (x €1.000)	2021 (x €1.000)	2022 (x €1.000)	2023 (x €1.000)	2024 (x €1.000)
Amersfoort	156.286	35.167	4.854	5.150	5.201	5.253	5.306
Baarn	24.767	4.806	679	723	731	738	745
Bunnik	15.192	3.332	460	490	495	500	505
Bunschoten	21.576	5.051	685	735	742	749	757
De Bilt	42.824	8.931	1.248	1.326	1.339	1.352	1.366
De Ronde Venen	44.059	8.656	1.221	1.300	1.313	1.326	1.339
Eemnes	9.113	1.910	266	281	284	286	289
Houten	49.911	11.972	1.632	1.734	1.752	1.769	1.787
IJsselstein	34.160	7.502	1.059	1.103	1.114	1.125	1.137
Leusden	30.030	6.231	867	926	935	944	954
Lopik	14.473	3.133	442	462	467	471	476
Montfoort	13.996	3.129	431	459	463	468	473
Nieuwegein	63.036	11.820	1.683	1.791	1.809	1.827	1.845
Oudewater	10.201	2.135	299	317	320	323	326
Renswoude	5.259	1.373	180	196	198	200	202
Rhenen	20.004	4.395	605	646	653	659	666
Soest	46.194	9.421	1.327	1.404	1.418	1.433	1.447
Stichtse Vecht	64.336	13.304	1.876	1.978	1.998	2.018	2.038
Utrecht	352.866		1.330	1.442	1.456	1.471	1.485
Utrechtse Heuvelrug	49.515	9.881	1.393	1.479	1.494	1.509	1.524
Veenendaal	65.589	14.832	2.031	2.170	2.192	2.214	2.236
Vijfheerenlanden	55.712	11.774	1.624	1.744	1.761	1.779	1.796
Wijk bij Duurstede	23.762	4.847	687	722	730	737	744
Woerden	52.197	11.569	1.595	1.699	1.716	1.733	1.750
Woudenberg	13.166	3.187	433	461	466	470	475
Zeist	63.934	13.696	1.879	2.023	2.043	2.064	2.084
<b>Totaal</b>	<b>1.342.158</b>	<b>212.054</b>	<b>30.787</b>	<b>32.760</b>	<b>33.088</b>	<b>33.419</b>	<b>33.753</b>

NB: Kindaantal gemeente Utrecht onvermeld aangezien deze gemeente geen taken op het gebied van Jeugdgezondheidszorg afneemt bij GGDrU  
NB: Bijdrage gemeente Utrecht is inclusief de liaisonbijdrage gezondheidsbevordering en epidemiologie  
NB: Bedragen 2020 zijn gebaseerd op inwoner- en kind aantallen per 1-1-18. Bijdragen 2021 en verder zijn gebaseerd op inwoner- en kind aantallen per 1-1-19.

### 3.2 Bijdragen en vergoedingen per gemeente 2021

In het volgende overzicht staan de verwachte gemeentelijke bijdragen voor wettelijke en collectieve taken en voor extra werkzaamheden, de intensivering wettelijke taken en maatwerk.

Gemeente	Aantal inwoners per 1-1-19	Aantal kinderen per 1-1-19	Wettelijke taken	Intensivering wettelijke taken	Collectieve taken	Maatwerk	Totale bijdrage 2021
Amersfoort	156.286	35.167	1.158	100	4.350	974	6.582
Baarn	24.767	4.806	187	14	598	126	925
Bunnik	15.192	3.332	112	2	411	39	563
Bunschoten	21.576	5.051	137	10	619	94	859
De Bilt	42.824	8.931	342	4	1.107	48	1.501
De Ronde Venen	44.059	8.656	329	12	1.072	201	1.613
Eemnes	9.113	1.910	64	6	233	44	346
Houten	49.911	11.972	376	3	1.472	141	1.992
IJsselstein	34.160	7.502	257	11	926	109	1.303
Leusden	30.030	6.231	211	11	772	78	1.072
Lopik	14.473	3.133	111	1	386	82	580
Montfoort	13.996	3.129	97	3	385	89	573
Nieuwegein	63.036	11.820	427	10	1.475	262	2.173
Oudewater	10.201	2.135	77	2	265	59	402
Renswoude	5.259	1.373	36	-	168	5	209
Rhenen	20.004	4.395	143	-	539	99	781
Soest	46.194	9.421	322	17	1.164	122	1.625
Stichtse Vecht	64.336	13.304	500	12	1.649	324	2.485
Utrecht	352.866		1.442	100	131	369	2.042
Utrechtse Heuvelrug	49.515	9.881	374	17	1.222	152	1.765
Veenendaal	65.589	14.832	490	-	1.823	162	2.475
Vijfheerenlanden	55.712	11.774	410	43	1.457	231	2.141
Wijk bij Duurstede	23.762	4.847	166	8	598	60	831
Woerden	52.197	11.569	380	9	1.430	340	2.159
Woudenberg	13.166	3.187	105	9	392	33	539
Zeist	63.934	13.696	503	26	1.702	145	2.375
<b>Totaal gemeenten</b>	<b>1.342.158</b>	<b>212.054</b>	<b>8.753</b>	<b>428</b>	<b>26.346</b>	<b>4.386</b>	<b>39.913</b>
Niet-gemeentelijke opbrengsten							<b>7.734</b>
<b>Totaal</b>							<b>47.646</b>
Bedragen x € 1.000,-							

### 3.3 Autorisatie vervanging activa

In 2020 hebben we de meerjarige investeringskalender geactualiseerd. Op basis hiervan is de investeringsbehoefte voor de periode 2021 tot en met 2024 opgenomen. Alle bedragen zijn gebaseerd op prijspeil 2021.

Autorisatie van de investeringskredieten vindt plaats door middel van vaststelling van de begroting en begrotingswijziging. In het meerjaren investeringsplan staan de volgende investeringskredieten voor 2021 en verdere jaren:

Investeringskredieten (€ * 1000)		2021	2022	2023	2024
Categorie	Soort				
Medische apparatuur	Audio- en bloeddrukmeters, weegschalen				50
	TBC röntgenapparaat + toebehoren + server	230			-
<b>Totaal Medische apparatuur</b>		<b>230</b>	<b>-</b>	<b>-</b>	<b>50</b>
Inventaris	Stoelen/tafel/kasten			90	90
	Bureaustoelen	25	25	25	25
	Raambekleding	20	20	20	20
	Diversen inventaris		20	20	20
	Koffieautomaten		35		
	Couverteermachine			12	
<b>Totaal Inventaris</b>		<b>45</b>	<b>100</b>	<b>167</b>	<b>155</b>
Computer-apparatuur	Telefonie	180			190
	Multifunctionals	50			
<b>Totaal Computerapparatuur</b>		<b>230</b>	<b>-</b>	<b>-</b>	<b>190</b>
<b>Totaal</b>		<b>505</b>	<b>100</b>	<b>167</b>	<b>395</b>

Ten tijde van het opstellen van deze begroting was het nog niet mogelijk een investeringskrediet op te nemen naar aanleiding van het strategisch huisvestingsplan. Zodra de bestuurlijke besluitvorming heeft plaatsgevonden zal dit in de eerstvolgende begrotingswijziging verwerkt worden.

### 3.4 Meerjarenraming 2021-2024

De gecompriemde meerjarenraming van het programma Publieke Gezondheid is gebaseerd op de ambities uit deze begroting. Er is geen rekening gehouden met toekomstige ontwikkelingen.

Programma (x €1.000)	Raming 2021			Raming 2022			Raming 2023			Raming 2024		
	Lasten	Baten	Saldo	Lasten	Baten	Saldo	Lasten	Baten	Saldo	Lasten	Baten	Saldo
Publieke Gezondheid	47.609	47.024	-585	48.418	47.961	-457	49.290	49.278	-12	50.177	50.193	16
Geraamde totaal saldo van baten en lasten	47.609	47.024	-585	48.418	47.961	-457	49.290	49.278	-12	50.177	50.193	16
Mutaties reserves	38	622	585	38	495	457	38	50	12	38	22	-16
Geraamde resultaat	47.646	47.646	0	48.456	48.456	0	49.328	49.328	0	50.215	50.215	0

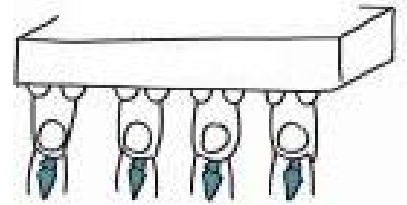
### 3.5 Overzicht van incidentele baten en lasten

De begroting 2021 is hoofdzakelijk gebaseerd op structurele baten en lasten. Daarbij worden de maatwerkafspraken met gemeenten voor de vorm als structureel gecategoriseerd. Uiteraard zijn gemeenten autonoom in het bepalen van de omvang van het maatwerk.

Incidentele baten en lasten (* 1000)	Raming 2021			Raming 2022			Raming 2023			Raming 2024		
	Lasten	Baten	Saldo	Lasten	Baten	Saldo	Lasten	Baten	Saldo	Lasten	Baten	Saldo
<u>Voor bestemming:</u>												
Frictiekosten digitalisering logistiek proces	75		75	75		75	75		75			
Kosten GGID	67		67	178		178	169		169	145		145
<u>Reserves</u>												
Onttrekking bestemmingsreserve Ombuigingen												
Onttrekking bestemmingsreserve GGID												
Onttrekking bestemmingsreserve JGZ		121	-121									
Onttrekking algemene reserve evaluatie ombuigingsplan		460	-460		499	-499		72	-72			
Geraamde resultaat	142	581	-439	253	499	-246	244	72	172	145	0	145

## 4. Weerstandsvermogen

Kunnen we financiële tegenvallers opvangen zonder te bezuinigen? Het antwoord op deze vraag is te vinden in het weerstandsvermogen van onze organisatie.



Het weerstandsvermogen is het resultaat van de verhouding tussen enerzijds de weerstandscapaciteit en anderzijds de risico's die financiële impact kunnen hebben op de organisatie.

### Risico-inventarisatie

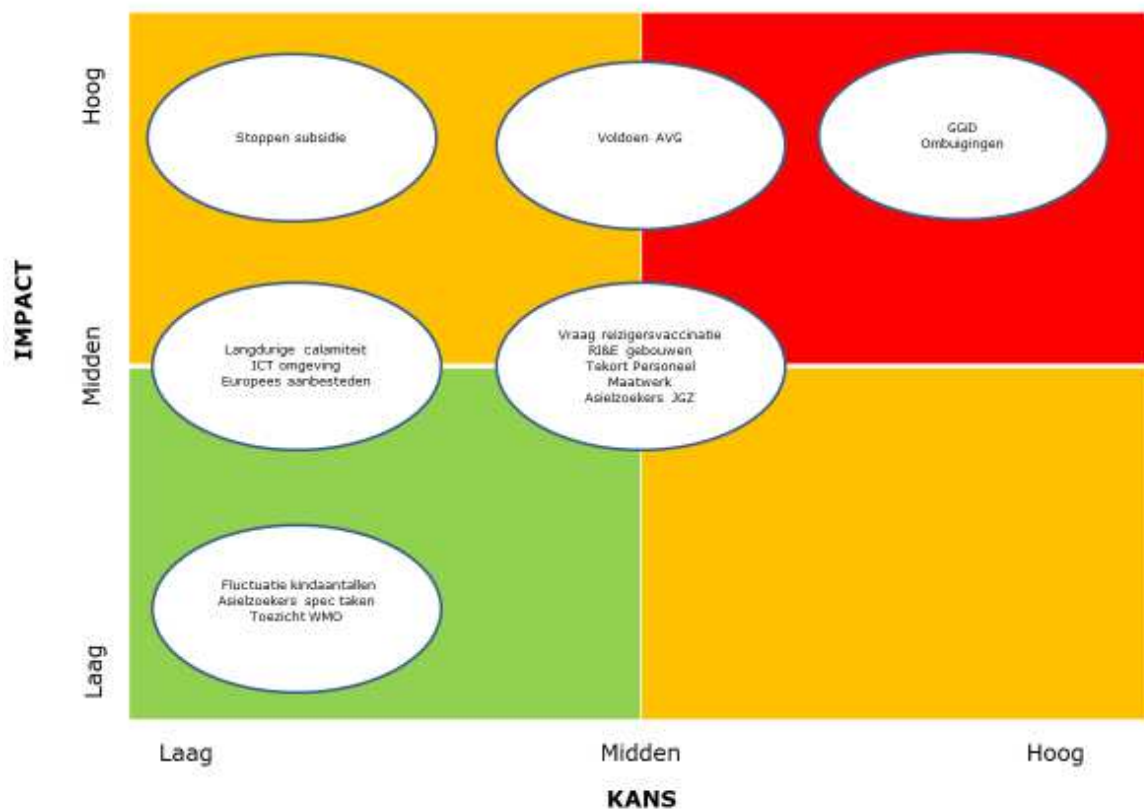
De uitgangspunten voor het uitvoeren van een risico-inventarisatie staan in de bestuurlijk vastgestelde notitie '*Weerstandsvermogen en risicobeheersing*' (vastgesteld in de vergadering van het algemeen bestuur op 26 maart 2015). De actualisatie van de risico-inventarisatie vindt twee maal per jaar (januari/februari en augustus/september) plaats door deze risico's met de betreffende managers te bespreken. In februari 2020 heeft een actualisatie van de risico-inventarisatie plaatsgevonden. Deze actualisatie maakt onderdeel uit van de reguliere P&C-cyclus en heeft daardoor nadrukkelijk de aandacht van GGDrU.

In 2019 is besloten om voor de taak 'Reizigersadvisering' een separate bestemmingsreserve te vormen, zodat de jaarlijkse exploitatieresultaten van deze taak ten gunste of ten laste van deze reserve worden gebracht. Een eventueel gekwantificeerd risico komt derhalve niet meer ten laste van de weerstandscapaciteit.

Ten aanzien van de taak 'Jeugdgezondheidszorg' (inbegrepen het GGiD) is een vrijwaringsbepaling vastgelegd met de gemeente Utrecht. Dit houdt in dat de gemeente Utrecht wordt gevrijwaard voor JGZ-exploitatieresultaten. Ook op de kosten van de bouw van een nieuw digitaal dossier ('GGiD') is dit van toepassing. Eventuele risico's hierop (GGiD en JGZ exploitatieresultaten) moeten separaat afgedekt worden en niet middels aanhouden van een algemene reserve.

De algemene reserve is nodig voor het afdekken van de andere financieel gekwantificeerde risico's.

De actualisatie van de risico-inventarisatie leidt tot onderstaande risicokaart, waarbij de GGD-brede risico's, risico's ten aanzien van Reizigersadvisering en risico's ten aanzien van het GGiD tezamen zijn opgenomen.



**Kwantificering GGDru-brede risico's**

Op basis van de geactualiseerde risico-inventarisatie heeft een financiële kwantificering plaatsgevonden van de benoemde GGD-brede risico's. Dit leidt tot de volgende opstelling:

**RISICO'S GGDRU exclusief Reizigersadvisering en GGiD**

Nr	Categorie	Oorzaak	Impact/Risicobedrag	Actiepunt	Benodigd weerstandsvermogen	Vorig jaar
<b>A. INTERNE BEDRIJFSVOERING</b>						
A1.	Europees aanbesteden	Intern is er niet bij iedereen kennis m.b.t. aanbesteden	Er wordt niet voldaan aan de aanbestedingsregels	Inkoopkalender wordt gehanteerd, en intern bekendheid aanbestedingsregels.	12.000	30.000
A2.	ICT omgeving (infrastructuur)	Telefooncentrale 'end-of-life' en 'end-of-support'	Mogelijke problemen mbt de telefooncentrale wegens gebrek aan onderdelen en support	De nieuwe telefooncentrale wordt in Q1/Q2-2020 ingevoerd.	3.000	3.000
A3.	Voldoen AVG	Veranderde wetgeving	Niet voldoen aan AVG	Organisatorische inbedding en implementeren nieuwe richtlijnen.	200.000	3.000
A4.	Fluctuatie kindaantallen	Vanaf 2018 financiering JGZ obv kindaantallen	Structurele lasten bij fluctuatie opbrengsten	Op te vangen door natuurlijk verloop medewerkers	1.500	1.500
A5.	Asielzoekers specialistische taken	Wisselende instroom van asielzoekers en	Structurele lasten bij fluctuatie opbrengsten	Op te vangen door tijdelijke krachten	1.500	12.000
A6.	Asielzoekers JGZ	Aanbesteding JGZ dienstverlening bij asielzoekers	Structurele lasten bij fluctuatie opbrengsten	Op te vangen door tijdelijke krachten	30.000	-
A7.	Tekort gekwalificeerd (medisch) personeel	Lastig personeel vinden	Onvoldoende capaciteit en kennis voor werk	Werven en opleiden specifieke functie	30.000	30.000
<b>B. SAMENWERKING IN DE GR</b>						
B1.	Ombuigingen	Intensiveringen noodzakelijk, ombuiging noodzakelijk ter financiering	Ombuigingen worden niet uitgevoerd conform plan	Monitoren stand van zaken met betrekking tot ombuigingen	320.000	48.000
B2.	Maatwerk	Aansluiten behoefte gemeente en afname vraag maatwerk door gemeente	Structurele lasten bij fluctuatie opbrengsten	Aanhouden flexibele schil van medewerkers	30.000	30.000
B3.	Toezicht WMO	Oprichting loopt tot en met 1 september 2020	Verliezen of afslanken van opdracht	Intensief contact met ambtenaren en bestuur. Opvangen tijdelijk personeel binnen team.	1.500	-
<b>C. EXTERNE ONTWIKKELINGEN</b>						
C1.	Risico Inventarisatie & Evaluatie	Nog niet alle benodigde RI&E zijn uitgevoerd	Uitvoeren van werk door medewerkers GGDrU	Uitvoeren en vervolg geven aan RI&E	7.500	7.500
C2.	Langdurige calamiteit	Onvoldoende bezetting	Impact op de operaties maar op voorhand niet te kwantificeren	Er zijn afspraken met GGD-en/RIVM over tijdelijke ondersteuning en gemeenten zijn ook ondersteunend	12.000	12.000
C3.	Stoppen subsidie seksuele gezondheid	Mogelijke veranderingen in wetgeving	Structurele personenlasten	Vinger aan de post houden bij VWS, VWS heeft aangegeven dat zo een subsidie niet zomaar gestopt wordt, de intentie is uitgesproken om bestaande structuren te behouden.	60.000	60.000

€	709.000	€	237.000
---	---------	---	---------

**Weerstandscapaciteit GGDrU-brede risico's**

De weerstandscapaciteit bestaat uit de algemene reserve. Per 31 december 2021 bedraagt de weerstandscapaciteit €1.760.516 (zijnde de algemene reserve van GGDrU) vòòr resultaattoedeling.

**Benodigde weerstandscapaciteit GGDrU-brede risico's**

Op basis van de risico-inventarisatie is de benodigde weerstandscapaciteit €709.000. De beschikbare weerstandscapaciteit is €1.760.516. Daarmee komt de verhouding (beschikbaar/nodig) op 2,48. Hiermee zijn de risico's voor 2021 financieel afdoende gedekt.



### **Kwantificering risico Reizigersadvisering**

Op basis van de geactualiseerde risico-inventarisatie heeft een financiële kwantificering plaatsgevonden van het benoemde risico ten aanzien van de taak Reizigersadvisering. Dit leidt tot de volgende opstelling:

#### RISICO'S Reizigersadvisering

Nr	Categorie	Oorzaak	Impact/Risicobedrag	Actiepunt	Benodigd weerstandsvermogen	Vorig jaar
	<b>A. INTERNE BEDRIJFSVOERING</b>					
RA1.	Vraag naar reizigersvaccinatie	Fluctuatie vraag vaccinatie	Structurele lasten bij fluctuatie opbrengsten	Aanhouden flexibele schil van medewerkers	30.000	30.000
	<b>B. SAMENWERKING IN DE GR</b>					
	<b>C. EXTERNE ONTWIKKELINGEN</b>					

€ 30.000 € 30.000

### **Weerstandscapaciteit risico Reizigersadvisering**

De weerstandscapaciteit voor dit risico bestaat uit de bestemmingsreserve Reizigersadvisering. Per 31 december 2021 bedraagt de weerstandscapaciteit €0 voor resultaattoedeling.

### **Benodigde weerstandscapaciteit Reizigersadvisering**

Op basis van de risico-inventarisatie bedraagt de benodigde weerstandscapaciteit €30.000. De beschikbare weerstandscapaciteit is €0. Daarmee is de verhouding (beschikbaar/nodig) 0. Dit betekent dat zolang de bestemmingsreserve Reizigersadvisering niet op het minimale niveau van €30.000 is gebracht, teruggevallen wordt op de algemene reserve. Deze is nog van voldoende omvang om dit bedrag op te vangen.

### **Kwantificering risico GGID**

Op basis van de geactualiseerde risico-inventarisatie heeft een financiële kwantificering plaatsgevonden van het benoemde GGID-risico. Dit leidt tot de volgende opstelling:

**RISICO'S GGID**

Nr	Categorie	Oorzaak	Impact/Risicobedrag	Actiepunt	Benodigd weerstandsvermogen	Vorig jaar
	<b>A. INTERNE BEDRIJFSVOERING</b>					
	<b>B. SAMENWERKING IN DE GR</b>					
B3.	Aanbesteding GGID	Betreft de bouw van een nieuw digitaal dossier met twee andere GGD-en. Tests geven aan dat software nog niet uitgerold kan worden. Uitloop van oplevering is aan de orde.	Incidenteel hogere kosten in zowel bouwfase als licentiekosten bestaande software (verlengen van gebruik). Mogelijk ook aanbestedingsrisico. Tevens later moment van realiseren ombuigingen.	Afhankelijk van de ontwikkeling van het GGID worden vervolgstappen geformuleerd	320.000	320.000
	<b>C. EXTERNE ONTWIKKELINGEN</b>					

€	320.000	€	320.000
---	---------	---	---------

De afdekking van dit risico vindt plaats door ombuigingen op JGZ-taken, zoals opgenomen in het ombuigingsplan 2020-2024. De bestemmingsreserves DDJGZ/GGID en JGZ (ten dele) worden hiervoor ingezet. Vanwege de afdekking via het ombuigingsplan is het niet nodig hiervoor een separate bestemmingsreserve aan te houden.

## Kengetallen

Het BBV schrijft voor dat de financiële weerbaarheid en wendbaarheid zichtbaar worden gemaakt aan de hand van zes kengetallen. Daarvan hebben twee kengetallen (grondexploitatie en belastingcapaciteit) geen betrekking op GGDrU. De overige vier kengetallen zijn hierna weergegeven. Per kengetal is daarna een toelichting opgenomen.

Financiële kengetallen			
	Begroting 2019-0	Begroting 2020-0	Begroting 2021-0
Netto schuldquote (excl. E. uitzettingen)	32,9%	20,0%	18,9%
Netto schuldquote gecorrigeerd voor alle leningen (incl. uitzettingen)	32,9%	20,0%	18,9%
Solvabiliteitsratio	9,2%	18,4%	15,0%
Kengetal structurele exploitatieruimte	-0,4%	-0,7%	-1,0%

### *Netto schuldquote (inclusief gecorrigeerd voor alle leningen)*

De netto schuldquote weerspiegelt het niveau van de schuldenlast ten opzichte van de eigen middelen en geeft een indicatie van de druk van de rentelasten en de aflossingen op de exploitatie. Volgens het BBV moeten twee ratio's worden weergegeven, te weten de 'netto schuldquote' en 'netto schuldquote gecorrigeerd voor alle verstrekte leningen'. Hoe hoger de schuld hoe hoger de netto schuldquote. De positie van de GGD is positief te noemen.

### *Solvabiliteitsratio*

Dit kengetal geeft inzicht in de mate waarin GGDrU in staat is aan zijn financiële verplichtingen te voldoen. Hoe hoger de solvabiliteitsratio, hoe beter GGDrU zijn verplichtingen kan voldoen

en hoe gunstiger de financiële weerbaarheid is. De solvabiliteit wordt berekend als de verhouding tussen het eigen vermogen ten opzichte van het totale vermogen. De solvabiliteitverhouding 2021 daalt ten opzichte van 2020, dit als gevolg van de geprognostiseerde onttrekkingen aan de reserves als gevolg van incidentele inzet ten behoeve van het ombuigingsplan en JGZ.

#### *Structurele exploitatieruimte*

Dit kengetal geeft aan hoe groot de structurele exploitatieruimte is, doordat wordt gekeken naar de structurele baten en lasten en deze worden vergeleken met de totale baten. Een neutraal of positief percentage betekent dat de structurele baten toereikend zijn om de structurele lasten (waaronder de rente van de langlopende leningen) te dekken. Het geprognostiseerde tekort in de exploitatieruimte stijgt in 2021 in vergelijking met 2020. De verwachting is dat dit de jaren daarna weer terugloopt.

## 5. Verplichte paragrafen

### 5.1 Balans

ACTIVA (x €1.000)	Balans per 31 december 2021		Balans per 31 december 2020	
<b>Vaste activa</b>				
1. Materiële vaste activa				
a. Investerings met een economisch nut	€	9.479	€	9.966
<i>Subtotaal Materiële Vaste Activa</i>	€	9.479	€	9.966
2. Financiële vaste activa				
a. Overige uitzettingen met een rentetypische looptijd >= 1 jaar	€	19	€	19
<i>Subtotaal Financiële vaste Activa</i>	€	19	€	19
<i>Totaal vaste activa</i>	€	9.498	€	9.985
<b>Vlottende activa</b>				
3. Voorraden				
a. Gereed product en handelsgoederen	€	75	€	76
<i>Subtotaal Voorraden</i>	€	75	€	76
4. Uitzettingen rentetypische looptijd < 1 jaar				
a. Vorderingen op openbare lichamen	€	1.993	€	2.005
b. Overige vorderingen	€	250	€	200
<i>Subtotaal uitzettingen rentetypische looptijd &lt; 1 jaar</i>	€	2.243	€	2.205
5. Liquide middelen	€	200	€	200
6. Overlopende activa				
a. De van Europese en Nederlandse overheidslichamen nog te ontvangen voorschotbedragen die ontstaan door voorfinanciering op uitkeringen met een specifiek bestedingsdoel.				
- het Rijk	€	150	€	156
- overige Nederlandse overheidslichamen	€	170	€	200
b. Overige nog te ontvangen bedragen en vooruitbetaalde bedragen die ten laste van volgende begrotingsjaren komen.	€	1.500	€	1.650
<i>Subtotaal overlopende passiva</i>	€	1.820	€	2.006
<i>Totaal vlottende activa</i>	€	4.338	€	4.487
<b>TOTAAL GENERAAL ACTIVA</b>	€	13.836	€	14.471
<b>PASSIVA (x €1.000)</b>				
<b>Vaste passiva</b>				
7. Eigen vermogen				
a. Algemene reserve	€	1.761	€	2.221
b. Overige bestemmingsreserves	€	310	€	435
c. Gerealiseerd resultaat	€	-	€	-
<i>Subtotaal Eigen Vermogen</i>	€	2.071	€	2.655
8. Voorzieningen	€	840	€	761
9. Vaste schulden				
a. Onderhandse leningen binnenlandse banken en overige financiële instellingen	€	5.128	€	5.276
<i>Subtotaal Vaste Schulden</i>	€	5.128	€	5.276
<i>Totaal vaste passiva</i>	€	8.039	€	8.693
<b>Vlottende passiva</b>				
10. Netto-vlottende schulden met rentetypische looptijd < 1 jaar				
a. Overige schulden	€	4.017	€	4.028
<i>Subtotaal Netto-vlottende schulden met rentetypische looptijd &lt; 1 jaar</i>	€	4.017	€	4.028
11. Overlopende passiva				
a. Overlopende passiva verplichtingen opgenomen die in het begrotingsjaar zijn opgebouwd en die in een volgend begrotingsjaar tot betaling komen.	€	800	€	800
b. Overlopende passiva opgenomen van de van Europese en/of Nederlandse overheidslichamen (vooruit)ontvangen voorschotbedragen voor uitkeringen met een specifiek bestedingsdoel die dienen ter dekking van lasten van volgende begrotingsjaren				
- het Rijk	€	180	€	150
- overige Nederlandse overheidslichamen	€	800	€	800
<i>Subtotaal overlopende passiva</i>	€	1.780	€	1.750
<i>Totaal vlottende passiva</i>	€	5.797	€	5.778
<b>TOTAAL GENERAAL PASSIVA</b>	€	13.836	€	14.471

## 5.2 Reserves

Hieronder is een overzicht opgenomen van de geprognosticeerde saldi van reserves per 1 januari 2021 en 31 december 2021. Basis voor de berekening is de reservepositie per 31 december 2019, zoals blijkt uit de jaarstukken 2019. We geven hierop het verwachte verloop in 2020 en 2021. Onderaan het overzicht volgt een korte toelichting per reserve.

Reserves								
Omschrijving (x €1.000)	Saldo 1 jan 2020	Saldo 1 jan 2021	Toevoeging	Onttrekking	Saldo 31 dec 2021	Saldo 31 dec 2022	Saldo 31 dec 2023	Saldo 31 dec 2024
<i>Algemene reserve</i>								
- Publieke Gezondheid	2.237	2.078	-	460-	1.618	1.119	1.047	1.047
- Inspecties THZ	143	143	-	-	143	143	143	143
<b>Totaal algemene reserve</b>	<b>2.380</b>	<b>2.221</b>	<b>-</b>	<b>460-</b>	<b>1.761</b>	<b>1.262</b>	<b>1.190</b>	<b>1.190</b>
<i>B. Bestemmingsreserves</i>								
GGiD	120	-	-	-	-	-	-	-
Ombuigingsplan	212	-	-	-	-	-	-	-
Monitor Volwassenen	192	0-	38	-	37	75	112	-
Garantiesalarissen gemeente Utrecht	103	81	-	22-	60	38	16	-
JGZ	418	313	-	121-	192	192	192	192
Reisadvies	174	-	-	-	-	-	-	-
Friciekosten JGZ medewerkers VHL	-	41	-	20-	21	1	-	-
<b>Totaal bestemmingsreserves</b>	<b>1.220</b>	<b>435</b>	<b>38</b>	<b>-162</b>	<b>310</b>	<b>306</b>	<b>321</b>	<b>192</b>
<b>Totaal generaal</b>	<b>3.600</b>	<b>2.655</b>	<b>38</b>	<b>622-</b>	<b>2.071</b>	<b>1.568</b>	<b>1.510</b>	<b>1.382</b>

### *Algemene reserve Publieke Gezondheid*

Conform de laatste inschattingen van het Ombuigingenplan zal er in het jaar 2021 een onttrekking van €460.000 nodig zijn uit de algemene reserve publieke gezondheid. Het geprognosticeerde saldo van de algemene reserve bedraagt ultimo 2021 €1.760.516. De reserve dient tenminste een omvang te hebben om de in euro's gekwantificeerde risico's af te dekken. Dit is conform de bestuurlijk vastgestelde nota's 'Reserves en voorzieningen' en 'Weerstandsvermogen en risicobeheersing'.

### *Bestemmingsreserve GGiD*

De bestemmingsreserve GGiD (voorheen DDJGZ) is onder meer bedoeld voor de dekking van de programma- en projectkosten voor een nieuw Digitaal Dossier. Conform de laatste inschattingen van het Ombuigingenplan zal in het jaar 2020 deze reserve volledig ingezet worden.

### *Bestemmingsreserve Ombuigingen*

Conform de laatste actualisatie Ombuigingenplan zal de bestemmingsreserve Ombuigingen in 2020 volledig worden ingezet.

### *Bestemmingsreserve Monitor Volwassenen*

Eens in de vier jaar wordt een gezondheidsmonitor onder volwassenen en senioren in de regio Utrecht gehouden. Deze reserve is voor de dekking van de vierjaarlijkse kosten van de uitvoering van deze monitor. In 2020 zal de uitvoering van de monitor volwassenen weer plaats hebben. Zoals medio 2017 met het AB is afgesproken worden de gegevens in 2021 eenmalig gerapporteerd op wijkniveau in plaats van op gemeenteniveau. De meerkosten

voortkomend uit deze gedetailleerdere monitor kunnen eenmalig gedekt worden uit de bestemmingsreserve Monitor Volwassenen. Dat komt doordat de voorziening voor de monitor 0-12 per eind 2016 hoger was dan noodzakelijk was, wat voortkwam uit het feit dat bleek dat we met minder middelen dezelfde kwaliteit aan informatie konden ophalen via de monitor dan vooraf ingeschat. Dat leidde tot een vrijval uit de toenmalige voorziening die is toegevoegd aan de reserve voor de monitor volwassenen en senioren. Dat biedt nu de mogelijkheid om de meerkosten voor het uitvoeren van de monitor Volwassen en Senioren in uitvoeringsjaar 2020 (rapportage in 2021) op wijkniveau eenmalig te dekken uit de reserve monitor volwassenen en senioren.

#### *Bestemmingsreserve Garantiesalarissen*

Bij de overname van professionals van GG&GD Utrecht zijn enkele professionals overgekomen, waarvan het feitelijke salaris hoger was dan het reguliere salaris van onze organisatie. In het overdrachtsdocument is afgesproken dat de meerkosten gedragen worden door de gemeente Utrecht. Om van een jaarlijkse nacalculatie af te zijn, is in 2016 besloten de meerkosten voor een periode van tien jaar te kapitaliseren en dit bedrag éénmalig in rekening te brengen bij de gemeente Utrecht voor de periode vanaf 1 januari 2016. Het gaat om een totaal bedrag van €190.000. In de begroting 2021 is een onttrekking van €21.700 opgenomen. Het saldo van deze reserve bedraagt hiermee eind 2021 €59.790.

#### *Bestemmingsreserve JGZ*

Conform Bestuursbesluit is per 2019 de nieuwe bestemmingsreserve JGZ gevormd. Op basis van de laatste inschattingen van het Ombuigingenplan is er in 2021 een onttrekking van €120.843 benodigd uit deze bestemmingsreserve.

#### *Bestemmingsreserve Reizigersadvisering*

Conform Bestuursbesluit is per 2019 de nieuwe bestemmingsreserve Reizigeradvisering gevormd, waarbij het deel van de algemene reserve dat betrekking heeft op de taak Reizigersadvisering, naar deze reserve is overgeheveld. Door het negatieve resultaat van deze taak in 2019 is de reserve per 2020 nul euro. Deze bestemmingsreserve bedraagt daarom op basis van huidig inzicht ook per 2021 nul euro. Indien op deze taak in 2020 en/of 2021 een positief exploitatieresultaat wordt behaald, zal dit aan de reserve worden toegevoegd. Negatieve exploitatieresultaten over 2020 komen ten laste van de algemene reserve. Negatieve exploitatieresultaten over 2021 komen in mogelijk ten laste van de bestemming Reizigersadvisering en anders ook de algemene reserve.

#### *Bestemmingsreserve frictiekosten JGZ medewerkers Vijfheerenlanden*

Per 2020 is de nieuwe bestemmingsreserve Frictiekosten JGZ medewerkers Vijfheerenlanden gevormd. In de periode 2020 tot en met 2022 zal uit deze bestemmingsreserve jaarlijks €20.000 worden onttrokken waarna deze reserve volledig zal zijn ingezet. De onttrekkingen zijn ter dekking van de frictiekosten volgend uit de overkomst van voormalig Rivas medewerkers met betere arbeidsvoorwaarden naar GGDrU.

### 5.3 Voorzieningen

In onderstaande tabel is het geprognosticeerde saldo van de algemene voorzieningen ter egalisering van de kosten evenals de voorzieningen voor verplichtingen en risico's voor de jaren 2020-2024 weergegeven.

Voorzieningen									
Omschrijving (x €1.000)	Saldo 1 jan 2020	Saldo 1 jan 2021	Toe- voeging	Vrijval	Aan- wending	Saldo 31 dec 2021	Saldo 31 dec 2021	Saldo 31 dec 2021	Saldo 31 dec 2024
<i>1. Voorziening ter egalisering van kosten</i>									
Groot onderhoud De Dreef (Zeist)	645	705	60	-	-	765	825	885	945
<i>Totaal voorziening ter egalisering van kosten</i>	<i>645</i>	<i>705</i>	<i>60</i>	<i>-</i>	<i>-</i>	<i>765</i>	<i>825</i>	<i>885</i>	<i>945</i>
<i>2. Door derden bekleemde middelen met specifiek aanwendingsrichting</i>									
<i>Totaal voorziening door derden bekleemde middelen met specifiek aanwendingsrichting</i>									
<i>3. Voorziening voor verplichtingen en risico's</i>									
Voorziening WW-uitkering 3e jaars 0,1%	38	56	19	-	-	75	94	114	133
<i>Totaal voorziening voor verplichting en risico's</i>	<i>38</i>	<i>56</i>	<i>19</i>	<i>-</i>	<i>-</i>	<i>75</i>	<i>94</i>	<i>114</i>	<i>133</i>
<b>Totalen</b>	<b>683</b>	<b>761</b>	<b>79</b>	<b>-</b>	<b>-</b>	<b>840</b>	<b>919</b>	<b>999</b>	<b>1.078</b>

Voor elke voorziening geven we een korte toelichting.

#### *Voorziening groot onderhoud De Dreef (Zeist)*

Jaarlijks wordt voor het gebouw aan De Dreef 5 in Zeist, dat in eigendom is van GGDrU, een bedrag gedoteerd van €60.000. Dit bedrag is gebaseerd op het Meerjaren Onderhouds Programma (MJOP) 2016-2025. Het bedrag van €60.000 komt ten laste van de exploitatie. Per 31 december 2021 bedraagt het begrote saldo €765.207.

Ten tijde van het opstellen van de primitieve begroting 2021 wordt de renovatie/herinrichting van het pand aan De Dreef 5 voorbereid (inclusief financiële paragraaf). Indien het bestuur positief instemt met de voorgestelde renovatie, dan zal dit naar verwachting leiden tot een daling van de storting in de onderhoudsvoorziening groot onderhoud voor de eerstkomende jaren omdat het pand na renovatie/herinrichting dan up-to-date is. Eventuele wijzigingen zullen verwerkt worden in de begrotingswijziging 2021.

#### *WW-uitkering 3e-jaars 0,1%*

In het cao-akkoord 2016-2017 is afgesproken om de versobering in de WW te repareren. De omvang van de reparatie-uitkering maakt deze versobering in de WW ongedaan. Medewerkers betalen voor deze reparatie-uitkering vanaf 1 januari 2018 een kostendekkende werknemerspremie van 0,1% van het brutosalaris. Voor 2021 wordt nog niet voorzien dat gebruik zal worden gemaakt van deze regeling.

### 5.4 Verzekeringen

Wij voeren het beheer van verzekeringen in eigen beheer uit. Het pakket bestaat uit verzekeringen voor brand, een exploitatiekostenverzekering, een computer- en

elektronicaverzekering, een rechtsbijstandverzekering en aansprakelijkheidsverzekeringen. De verzekerde waarden worden periodiek beoordeeld en indien nodig aangepast.

## 5.5 Bedrijfsvoering

### *Formatie*

De totale formatie van onze organisatie komt uit op 446,79 fte. Dit is een toename ten opzichte van vorig jaar (438,52 fte) die voornamelijk voortkomt uit het aantrekken van collega's bij team OGGZ in het kader van de Wet Verplichte GGZ en het invullen van vacatureruimte onder meer bij HR, Financiën en Toezicht.

Onze ondersteunende diensten zijn cruciaal om onze organisatie goed te laten draaien. Het gaat om de volgende onderdelen: Directie-staf, Financiën, ICT, Facilitair en HR. In totaal hebben we ten tijde van het opstellen van de begroting 55,29 fte voor ondersteuning op een totaal van 446,79 fte.

### *Strategische personeelsanalyse*

We hebben te maken met verloop, uitstroom door een vergrijzende populatie en krapte op de arbeidsmarkt. Hierdoor is het een continue uitdaging om de bezetting op peil te houden en een vraagstuk hoe we hierop tijdig kunnen anticiperen en acteren naar de toekomst toe. Daarom wordt begonnen met een strategische personeelsanalyse met als doel om inzicht te krijgen in de externe en interne ontwikkelingen op de langere termijn m.b.t verloop, krapte en vergrijzing.

## 5.6 Verbonden partijen

Deze paragraaf geeft inzicht in 'derde rechtspersonen' waarin GGDrU een bestuurlijk en financieel belang heeft. Dit belang heeft zowel betrekking op privaatrechtelijke als publiekrechtelijke organisaties. Privaatrechtelijke organisaties zijn in het Burgerlijk Wetboek nader geregeld, en kunnen stichtingen, verenigingen, coöperaties, vennootschappen en deelnemingen zijn.

### **GGD GHOR Nederland (Vereniging voor Publieke Gezondheid en Veiligheid (PGV))**

GGD GHOR Nederland is de koepelorganisatie van de GGD-en en GHOR bureaus. Vanuit GGD GHOR Nederland wordt, voor en in samenspraak met de DPG-en, de lobby en belangenbehartiging voor de GGD-en en GHOR bureaus gedaan richting politiek en stakeholders. Daarnaast voert GGD GHOR Nederland projecten uit, die vanuit efficiency oogpunt centraal moeten worden uitgevoerd en die randvoorwaarden en producten opleveren waarmee de GGD-en hun werkzaamheden kunnen verrichten.



### Bestuurlijk en financieel belang

Het hoogste orgaan van GGD GHOR Nederland is de Raad van DPG-en. Hierin worden de 25 GGD-en en GHOR-bureaus vertegenwoordigd door hun Directeur Publieke Gezondheid (DPG). Het presidium bestaat uit vijf leden van het algemeen bestuur. GGDrU betaalt op jaarbasis een contributie aan GGD GHOR Nederland gebaseerd op een bijdrage per inwoner. De bijdrage voor 2021 is begroot op €217.000.

### Mate van beïnvloedbaarheid in bedrijfsvoering

Een beperkte mate van beïnvloedbaarheid in de bedrijfsvoering is mogelijk via de afvaardiging van de Directeur Publieke Gezondheid van GGDrU in de vergadering van DPG-en. Artikel 15 lid 2 van het BBV geeft aan dat per verantwoorde verbonden partij de omvang van het eigen en vreemd vermogen aan het begin en einde van het begrotingsjaar en het financiële resultaat over het begrotingsjaar moet worden verantwoord. In de begroting van deze verbonden partij zijn deze gegevens niet opgenomen.

### **Coöperatie GGiD**

Op 2 maart 2020 is de Coöperatie GGiD U.A. opgericht. De GGD'en regio Utrecht, Hollands Noorden en Twente hebben besloten gezamenlijk voor de jeugdgezondheidszorg een nieuw digitaal dossier te ontwikkelen en te implementeren. Samenwerking brengt altijd een juridische en bestuurlijke complexiteit met zich mee. Belangrijk is dat duidelijkheid en rechtszekerheid wordt geboden voor alle partijen, zowel GGD'en als opdrachtnemers. De meest eenvoudige oplossing voor samenwerking blijkt de coöperatie. In de coöperatie wordt het beheer en de doorontwikkeling van het GGiD ondergebracht.

## **5.7 Onderhoud kapitaalgoederen**

### *Onderhoud pand*

Om kwaliteit te kunnen leveren, moeten we over adequate huisvesting beschikken. Het is van belang dat de waarde van onze gebouwen op peil blijft. Die waarde hangt samen met de aantrekkelijkheid van de gebouwen en hun omgeving. Voor de hoofdvestiging en nevenlocaties worden onderhoudscontracten afgesloten voor installaties en bouwkundige onderdelen.

### *Onderhoudscontracten*

Voor overige kapitaalgoederen zoals archiefstellingen en telefooncentrales worden ook onderhoudscontracten afgesloten. Daarmee borgen we de functionaliteit en levensduur. In het geval van lease of huur wordt het onderhoud in contracten meegenomen.

## **5.8 Financiering en treasury**

Bij wet zijn we verplicht om in de begroting een treasury-paragraaf op te nemen. Daarnaast beschikken wij over een actueel treasury-statuut. In de treasury-paragraaf leggen we de

begrippen uit. Ook beschrijven we de renteontwikkeling, kasgeldlimiet, renterisico en onze financieringspositie.

#### *Wet verplicht schatkistbankieren (Wvs)*

De Wet verplicht schatkistbankieren betekent voor ons dat wij onze overtollige liquide middelen en beleggingen moeten aanhouden bij het ministerie van Financiën. Er is een kleine vrijstellingsgrens. Als het gemiddelde kwartaalbedrag van de positieve tegoeden minder is dan 0,75% van het begrotingstotaal, dan mag dit op de eigen bankrekeningen blijven staan. Voor 2019 is ons gemiddelde kwartaalbedrag op basis van het begrotingstotaal afgerond €372.000 (0,75% van €49,6 miljoen). Boven dit bedrag hebben we vrijstelling voor afgegeven bankgaranties. Tijdens het opstellen van de begroting ging het om €32.300.

#### *Renterisiconorm*

Het renterisico op de lange financiering is gebonden aan een maximum. Dit is wettelijk vastgesteld op de renterisiconorm van 20% van de omzet. Onder *lange financiering* vallen alle financieringsvormen met een rente typische looptijd van langer dan één jaar. De definitie van *renterisico* is het minimum van de netto nieuw aangetrokken schuld en de betaalde aflossingen, vermeerderd met het saldo van contractuele renteherzieningen op de opgenomen en uitgezette geldleningen.

In de onderstaande tabel staat het renterisico voor de jaren 2021 tot en met 2024.

Renterisico norm	Begroting 2021	Begroting 2022	Begroting 2023	Begroting 2024
<i>Bedragen x € 1.000</i>				
1a. Renteherziening op vaste schuld o/g	-	-	-	-
1b. Renteherziening op vaste schuld u/g	-	-	-	-
2. Renteherziening op vaste schuld	-	-	-	-
3a. Nieuw aangetrokken vaste schuld	-	-	-	-
3b. Nieuw uitgezette lange leningen	-	-	-	-
4. Netto nieuw aangetrokken vaste schuld	-	-	-	-
5. Betaalde aflossingen	148	123	126	130
6. Herfinanciering (laagste van 4 en 5)	-	-	-	-
7. Renterisico op de vaste schuld (2+6)	-	-	-	-
8. Renterisico-norm	1.026	1.001	976	950
9a. Ruimte onder renterisico-norm (8-7)	1.026	1.001	976	950
9b. Overschrijding renterisico-norm (7-8)				
Berekening renterisico-norm				
10. Stand van de vaste schuld	5.128	5.006	4.879	4.749
11. Het bij ministeriële regeling vastgestelde percentage	20%	20%	20%	20%
12. Renterisico-norm (10 x 11 / 100)	1.026	1.001	976	950

Uit het overzicht blijkt dat we binnen de gestelde norm blijven.

### Renteontwikkeling

Wij hebben ten tijde van opstellen van de begroting 2021 één pand in eigendom waarvoor twee leningen zijn afgesloten waarvan één met een rentevervaldatum in 2021 en één met een rentevervaldatum in 2024. In mei 2019 is het pand aan de Poststede in Nieuwegein dat we in eigendom hadden verkocht. Bij de verkoop van het pand is die lening niet direct vervallen, deze loopt door tot juni 2021.

Lening nummer	Instelling	Eerste jaar overeenkomst	Rente %	Rente / Aflossing
40.98570.01	BNG	2004	3,05%	12 x per jaar
40.98688.02	BNG	2004	2,89%	12 x per jaar
40.76970.01	BNG	1991	3,85%	1 x per jaar

In het onderstaande overzicht staan de rente en aflossingen van 2021 tot en met 2024.

Ontwikkeling vaste schuld		Begroting 2021	Begroting 2022	Begroting 2023	Begroting 2024
<b>Totaal vaste schuld begin boekjaar</b>					
Lening nummer	40.98570.01	1.897.110	1.778.174	1.655.560	1.529.153
Lening nummer	40.98688.02	3.350.000	3.350.000	3.350.000	3.350.000
Lening nummer	40.76970.01	29.198	-	-	-
<b>Totaal vaste schuld begin boekjaar</b>		<b>5.276.308</b>	<b>5.128.174</b>	<b>5.005.560</b>	<b>4.879.153</b>
<b>Opmamen</b>					
Lening nummer	40.98570.01				
Lening nummer	40.98688.02				
Lening nummer	40.76970.01				
<b>Totaal Opmamen</b>					
<b>Aflossingen</b>					
Lening nummer	40.98570.01	118.936	122.614	126.407	130.198
Lening nummer	40.98688.02	-	-	-	-
Lening nummer	40.76970.01	29.198	-	-	-
<b>Totaal aflossingen</b>		<b>148.134</b>	<b>122.614</b>	<b>126.407</b>	<b>130.198</b>
<b>Schuld Ultimo</b>					
Lening nummer	40.98570.01	1.778.174	1.655.560	1.529.153	1.398.955
Lening nummer	40.98688.02	3.350.000	3.350.000	3.350.000	3.350.000
Lening nummer	40.76970.01	-	-	-	-
<b>boekjaar</b>		<b>5.128.174</b>	<b>5.005.560</b>	<b>4.879.153</b>	<b>4.748.955</b>
<b>Rente</b>					
Lening nummer	40.98570.01	56.207	52.529	48.736	44.829
Lening nummer	40.98688.02	96.815	96.815	96.815	96.815
Lening nummer	40.76970.01	1.124	-	-	-
<b>Totaal Rente</b>		<b>154.146</b>	<b>149.344</b>	<b>145.551</b>	<b>141.644</b>

De rente en aflossing van de lening met nummer 40.76970.01 betalen we op 31 mei van elk boekjaar. De rente en aflossing van leningnummer 40.98570.01 en 40.98688.02 betalen we op de tweede van elke maand.

#### *Kasgeldlimiet*

Het renterisico op de korte financiering wordt wettelijk begrensd door de kasgeldlimiet. Hiertoe behoren alle rekening-courant saldi en kortlopende financieringen met een rente typische looptijd korter dan één jaar. De kasgeldlimiet is een percentage van de omzet in de begroting.

Voor gemeenschappelijke regelingen is dit percentage 8,2% van het begrotingstotaal aan lasten vóór bestemming, dus met uitzondering van stortingen in reserves.

Onze kasgeldlimiet voor 2021 is €3,9 miljoen, dit is immers 8,2% van €47,6 miljoen. Onze huidige financiële positie geeft geen aanleiding om voor 2021 maatregelen voor te stellen.

### EMU-saldo

Conform de voorschriften nemen we een overzicht op van ons EMU-saldo. Het doel hiervan is om Europese vergelijkingen mogelijk te maken. Het EMU-saldo is het verschil tussen inkomsten en uitgaven van de overheid.

EMU SALDO	Begroting 2019	Begroting 2020	Begroting 2021
Bedragen X € 1.000			
1 Exploitatiesaldo <b>vóór</b> toevoeging aan c.q. onttrekking uit reserves (zie BBV, artikel 17c)	0	0	0
2 Afschrijvingen ten laste van de exploitatie	1.012	1.054	992
3 Bruto dotaties aan de post voorzieningen ten laste van de exploitatie minus de vrijval van de voorzieningen ten bate van de exploitatie	79	79	80
4 Investerings in (im)materiële vaste activa die op de balans worden geactiveerd	1.287	1.001	505
5 Baten uit bijdragen van andere overheden, de Europese Unie en overigen, die niet op de exploitatie zijn verantwoord en niet al in mindering zijn gebracht bij post 4			
6 Desinvesteringen in (im)materiële vaste activa:			
Baten uit desinvesteringen in (im)materiële vaste activa (tegen verkoopprijs), <b>voor zover niet op exploitatie verantwoord</b>			
7 Aankoop van grond en de uitgaven aan bouw-, woonrijp maken e.d. (alleen transacties met derden die niet op de exploitatie staan)			
8 Baten bouwgrondexploitatie:			
Baten voorzover transacties <b>niet op exploitatie verantwoord</b>			
9 Lasten op balanspost Voorzieningen voorzover deze transacties met derden betreffen	0	0	-3
10 Lasten ivm transacties met derden, die niet via de onder post 1 genoemde exploitatie lopen, maar rechtstreeks ten laste van de reserves (inclusief fondsen en dergelijke) worden gebracht en die nog niet vallen onder één van bovenstaande posten			
11 Verkoop van effecten:			
a Gaat u effecten verkopen? (ja/nee)	<input type="radio"/> ja <input checked="" type="radio"/> nee	<input type="radio"/> ja <input checked="" type="radio"/> nee	<input type="radio"/> ja <input checked="" type="radio"/> nee
b Zo ja wat is bij verkoop de verwachte boekwinst op de exploitatie?			
<b>Berekend EMU-saldo</b>	<b>-197</b>	<b>132</b>	<b>570</b>

## 5.9 Vennootschapsbelasting

We verwachten over 2021 geen vennootschapsbelasting (VPB) te betalen, omdat we inschatten geen winst te behalen over de met VPB-belaste taken.

## Bijlagen

## Bijlage 1 Baten en lasten per taakveld

In het BBV is voorgeschreven dat voor de uitvoeringsinformatie in de begroting gebruik wordt gemaakt van de bij ministeriële regeling vastgestelde taakvelden. De uitvoeringsinformatie bestaat uit een totaaloverzicht van de geraamde baten en lasten per taakveld en het verdeelingsprincipe op basis waarvan de taakvelden over het programma/programma's zijn verdeeld. Dit overzicht wordt als bijlage bij de begroting gevoegd. De voorgeschreven taakvelden hebben geen invloed op de indeling van de programmabegroting.

Het overzicht van de baten en lasten per taakveld voor 2021 is als volgt:

Bedragen x € 1.000	Programmabegroting 2021		
	Lasten	Baten	Saldo
<b>0.0 Bestuur en ondersteuning</b>			
0.1 Bestuur	89	-	-89
0.4 Overhead	11.013	-	-11.013
0.5 Treasury	190	190	-
0.8 Overige baten en lasten	100	-	-100
<b>Subtotaal</b>	<b>11.392</b>	<b>190</b>	<b>-11.202</b>
<b>1.0 Veiligheid</b>			
1.2 Doodschouw (niet natuurlijk)	244	309	65
<b>Subtotaal</b>	<b>244</b>	<b>309</b>	<b>65</b>
<b>6.0 Sociaal domein</b>			
6.1 Samenkracht en burgerparticipatie	1.478	1.981	502
<b>Subtotaal</b>	<b>1.478</b>	<b>1.981</b>	<b>502</b>
<b>7.0 Volksgezondheid en milieu</b>			
7.1 Volksgezondheid	34.288	44.858	10.569
7.5 Begraafplaatsen en crematoria	244	309	65
<b>Subtotaal</b>	<b>34.532</b>	<b>45.167</b>	<b>10.635</b>
<b>Totaal</b>	<b>47.646</b>	<b>47.646</b>	<b>-0</b>

De kosten van het taakveld '0.1 Bestuur' betreffen accountantskosten en bestuursondersteuning. Voor de berekening van de lasten van het taakveld '0.4 overhead' wordt verwezen naar bijlage 'C. Overhead'. De baten en lasten van het taakveld '0.5 Treasury' worden toegelicht in de paragraaf 'Financiering en treasury'.

### **Verdeling van de taakvelden over de programma's**

GGDrU kent één programma Publieke Gezondheid. Dit betekent dat de lasten en baten van de taakvelden in dit programma zijn opgenomen. De overhead is afzonderlijk weergegeven.



## Bijlage 2 Overhead

Volgens artikel 8 van het BBV moet in de begroting een apart overzicht worden opgenomen van de kosten van de overhead. De definitie van overhead luidt: alle kosten die samenhangen met de sturing en ondersteuning in het primaire proces. Onderstaand overzicht is opgesteld aan de hand van de notitie Overhead van de commissie BBV. In tegenstelling tot het gangbare begrip 'overhead' vallen volgens het BBV ook de leidinggevenden in het primaire proces onder de overhead.

In de berekening van de totale kosten van de overhead zijn de volgende uitgangspunten gehanteerd:

1. De organisatie-entiteiten directie (inclusief staf), afdeling bedrijfsondersteuning (facilitair, Informatisering & Automatisering, Financiën) en afdeling Human Resources maken onderdeel uit van de overhead.
2. Overheadkosten in de organisatie-entiteiten van het primair proces zijn:
  - a. Management (sectormanagers, afdelingsmanagers, teammanagers) (100%)
  - b. Secretariële ondersteuning (100%).

Op basis van bovenstaande uitgangspunten ziet het overzicht van de kosten van overhead voor 2021 er als volgt uit:

<b>Programma (x € 1.000)</b>	<b>2021</b>
Overhead niet primair proces	8.995
Overhead primair proces	2.018
<b>Totale overhead conform BBV</b>	<b>11.013</b>

De overhead bedraagt 23,1% van het begrotingstotaal van GGDrU.

## **Bijlage 3 Bijdragen en vergoedingen per gemeente**

Gemeente: Amersfoort

Aantal inwoners: \*\*\* 156.286  
Aantal kinderen: \*\*\* 35.167

**BIJDAGEN**

**VERGOEDINGEN**

Wettelijk verplicht uit te voeren door GGD en/of onder de verantwoordelijkheid van de DPG	
<b>Basistaken</b>	<b>Intensivering basistaken</b>
<b>Gezondheidsbescherming</b> € 1.158.219	<b>Gezondheidsbescherming</b> € 100.296
Infectieziektebestrijding (IZB) *	Technische hygiënezorg (THZ): advisering publiekevenementen € 2.411
TBC bestrijding (TBC) *	
Medische Milieukundige zorg (MMK) *	
Technische hygiënezorg (THZ) *	
Seksuele gezondheid: soa bestrijding *	
<b>Gezondheidsbevordering</b>	<b>Gezondheidsbevordering</b>
Gezondheidsbeleid *	Epidemiologische ondersteuning JGZ € 15.193
Onderzoek: Gezondheidsmonitor *	Projectmanagement gezondheidsbevordering € 40.193
<b>Toezicht &amp; Advies</b>	<b>Toezicht &amp; Advies</b>
Inspecties Kinderopvang	Inspecties Kinderopvang: Landelijk register Kinderopvang en lichte handhaving € 42.500
<b>Crisisfunctie: advies en ondersteuning *</b>	
Collectief als GGD	Individueel door gemeenten
<b>Bijdrage voor 2021:</b>	<b>€ 6.582.229</b>
<b>Gezondheidsbevordering</b>	<b>Gezondheidsbevordering</b>
Seksuele gezondheid: Sense *	Coördinatie B.Slim € 82.814
	Coördinatie Gezonde Wijk € 97.422
	Woon Hygiënische Problematiek (WHP) € 22.764
	VIA Amersfoort € 83.505
	Seksuele gezondheid; Collectieve preventie € 2.732
	Preventie huiselijk geweld € 31.281
	Meld- en Adviespunt Bezorgd € 35.352
	Meld- en Adviespunt Bezorgd 24/7 € 7.125
	<b>Toezicht &amp; Advies</b>
	Inspecties seks- en relaxinrichtingen € 1.674
	Toezicht Jeugdverblijven € 549
	<b>JGZ Maatwerk</b>
	Stevig Ouderschap € 104.096
	VVE € 18.089
	Prenatale zorg € 10.504
	Advisering vrijstelling leerplicht € 12.183
	Intensivering Verbindende JGZ € 50.108
	<b>JGZ Overige</b>
	Huisvesting (individueel afgerekend) € 413.634
<b>€ 4.349.880</b>	<b>€ 973.833</b>
<b>Basistaken-plus</b>	<b>Maatwerk</b>
Niet wettelijk verplicht uit te voeren door GGD en/of onder de verantwoordelijkheid van de DPG	

**BIJDAGEN**

**VERGOEDINGEN**

\* = inwonerbijdrage gefinancierd  
\*\* = kindbijdrage gefinancierd

\*\*\* = peildatum 1 januari 2019

**Saldo kwadrant basistaken** € 1.158.219  
waarvan inwonerbijdrage € 852.219  
waarvan inspecties kinderopvang € 306.000

**Saldo kwadrant basistaken-plus** € 4.349.880  
waarvan Kindbijdrage € 4.255.546  
waarvan inwonerbijdrage Toezicht WMO € 42.023  
waarvan Forensische zorg € 52.311

Gemeente: Baarn

Aantal inwoners: \*\*\* 24.767  
Aantal kinderen: \*\*\* 4.806

<b>BIJDRAGEN</b>	<b>VERGOEDINGEN</b>
------------------	---------------------

<p><b>Basistaken</b></p> <p style="text-align: right;"><b>€ 187.053</b></p> <p><b>Gezondheidsbescherming</b>          Infectieziektebestrijding (IZB) *          TBC bestrijding (TBC) *          Medische Milieukundige zorg (MMK) *          Technische hygiënezorg (THZ) *          Seksuele gezondheid: soa bestrijding *</p> <p><b>Gezondheidsbevordering</b>          Gezondheidsbeleid *          Onderzoek: Gezondheidsmonitor *</p> <p><b>Toezicht &amp; Advies</b>          Inspecties Kinderopvang</p> <p><b>Crisisfunctie: advies en ondersteuning *</b></p>	<p style="text-align: center;">Wettelijk verplicht uit te voeren door GGD en/of onder de verantwoordelijkheid van de DPG</p> <p><b>Intensivering basistaken</b></p> <p style="text-align: right;"><b>€ 14.000</b></p> <p><b>Gezondheidsbescherming</b>          Technische hygiënezorg (THZ): advisering          publieksevenementen</p> <p><b>Gezondheidsbevordering</b>          Epidemiologische ondersteuning JGZ          Projectmanagement gezondheidsbevordering</p> <p><b>Toezicht &amp; Advies</b>          Inspecties Kinderopvang: Landelijk register          Kinderopvang en lichte handhaving</p>
Collectief als GGD	Individueel door gemeenten
<b>Bijdrage voor 2021: € 925.274</b>	
<p><b>Gezondheidsbevordering</b>          Seksuele gezondheid: Sense *</p> <p><b>Toezicht &amp; Advies</b>          Forensische zorg          Inspecties tatoeage- en piercingshops via derden          WMO toezicht *</p> <p><b>JGZ 0-18</b>          Basistakenpakket **</p> <p style="text-align: right;"><b>€ 598.475</b></p>	<p><b>Gezondheidsbevordering</b>          B Slim Baarn € 17.245          Seksuele gezondheid; Collectieve preventie € 451          VIA Baarn € 14.846          Woon Hygiënische Problematiek (WHP) € 3.742          Preventie huiselijk geweld € 4.139          Meld- en Adviespunt Bezorgd € 14.060          Meld- en Adviespunt Bezorgd 24/7 € 1.129</p> <p><b>JGZ Maatwerk</b>          VVE € 1.713          Prenatale zorg € 1.168          Advisering vrijstelling leerplicht € 1.045</p> <p><b>JGZ Overige</b>          Huisvesting (individueel afgerekend) € 66.209</p> <p style="text-align: right;"><b>€ 125.746</b></p>
<b>Basistaken-plus</b>	<b>Maatwerk</b>
Niet wettelijk verplicht uit te voeren door GGD en/of onder de verantwoordelijkheid van de DPG	

<b>BIJDRAGEN</b>	<b>VERGOEDINGEN</b>
------------------	---------------------

\* = inwonerbijdrage gefinancierd  
\*\* = kindbijdrage gefinancierd

\*\*\* = peildatum 1 januari 2019

**Saldo kwadrant basistaken** € 187.053  
 waarvan inwonerbijdrage € 135.053  
 waarvan inspecties kinderopvang € 52.000

**Saldo kwadrant basistaken-plus** € 598.475  
 waarvan Kindbijdrage € 581.572  
 waarvan inwonerbijdrage Toezicht WMO € 6.660  
 waarvan Forensische zorg € 10.243

Gemeente: Bunnik

Aantal inwoners: \*\*\* 15.192  
Aantal kinderen: \*\*\* 3.332

**BIJDRAGEN** **VERGOEDINGEN**

Wettelijk verplicht uit te voeren door GGD en/of onder de verantwoordelijkheid van de DPG	
<b>Basistaken</b>	<b>Intensivering basistaken</b>
<b>Gezondheidsbescherming</b> € 111.841	<b>Gezondheidsbescherming</b> € 1.572
Infectieziektebestrijding (IZB) *	Technische hygiënezorg (THZ): advisering publieksevenementen € 234
TBC bestrijding (TBC) *	
Medische Milieukundige zorg (MMK) *	
Technische hygiënezorg (THZ) *	
Seksuele gezondheid: soa bestrijding *	
<b>Gezondheidsbevordering</b>	<b>Gezondheidsbevordering</b>
Gezondheidsbeleid *	Epidemiologische ondersteuning JGZ € 988
Onderzoek: Gezondheidsmonitor *	
<b>Toezicht &amp; Advies</b>	<b>Toezicht &amp; Advies</b>
Inspecties Kinderopvang	Inspecties Kinderopvang: Landelijk register Kinderopvang en lichte handhaving € 350
<b>Crisisfunctie: advies en ondersteuning *</b>	
Collectief als GGD	Individueel door gemeenten
<b>Bijdrage voor 2021: € 563.210</b>	
<b>Gezondheidsbevordering</b>	<b>Gezondheidsbevordering</b>
Seksuele gezondheid: Sense *	Woon Hygiënische Problematiek (WHP) € 1.235
	Meld- en Adviespunt Bezorgd € -
<b>Toezicht &amp; Advies</b>	
Forensische zorg	
Inspecties tatoeage- en piercingshops via derden	
WMO toezicht *	
<b>JGZ 0-18</b>	<b>JGZ Maatwerk</b>
Basistakenpakket **	VVE € 1.297
	Convenantbeheer Verwijsindex € 4.334
	Advisering vrijstelling leerplicht € 696
	Intensivering Verbindende JGZ € 13.071
	<b>JGZ Overige</b>
	Huisvesting (individueel afgerekend) € 18.216
<b>€ 410.947</b>	<b>€ 38.850</b>
<b>Basistaken-plus</b>	<b>Maatwerk</b>
Niet wettelijk verplicht uit te voeren door GGD en/of onder de verantwoordelijkheid van de DPG	

**BIJDRAGEN** **VERGOEDINGEN**

\* = inwonerbijdrage gefinancierd  
\*\* = kindbijdrage gefinancierd

\*\*\* = peildatum 1 januari 2019

**Saldo kwadrant basistaken** € 111.841  
  waarvan inwonerbijdrage € 82.841  
  waarvan inspecties kinderopvang € 29.000

**Saldo kwadrant basistaken-plus** € 410.947  
  waarvan Kindbijdrage € 403.204  
  waarvan inwonerbijdrage Toezicht WMO € 4.085  
  waarvan Forensische zorg € 3.658

Ontwerpbegroting 2021

d.d. 8 april 2020

Gemeente: Bunschoten

Aantal inwoners: \*\*\* 21.576  
Aantal kinderen: \*\*\* 5.051

**BIJDRAGEN** **VERGOEDINGEN**

Basistaken		Intensivering basistaken	
Wettelijk verplicht uit te voeren door GGD en/of onder de verantwoordelijkheid van de DPG			
	<b>€ 136.653</b>		<b>€ 9.667</b>
<b>Gezondheidsbescherming</b>		<b>Gezondheidsbescherming</b>	
Infectieziektebestrijding (IZB) *		Technische hygiënezorg (THZ): advisering publiekevenementen	€ 330
TBC bestrijding (TBC) *			
Medische Milieukundige zorg (MMK) *			
Technische hygiënezorg (THZ) *			
Seksuele gezondheid: soa bestrijding *			
<b>Gezondheidsbevordering</b>		<b>Gezondheidsbevordering</b>	
Gezondheidsbeleid *		Epidemiologische ondersteuning JGZ	€ 2.071
Onderzoek: Gezondheidsmonitor *		Projectmanagement gezondheidsbevordering	€ 5.066
<b>Toezicht &amp; Advies</b>			
Inspecties Kinderopvang		<b>Toezicht &amp; Advies</b>	
		Inspecties Kinderopvang: Landelijk register Kinderopvang en lichte handhaving	€ 2.200
<b>Crisisfunctie: advies en ondersteuning *</b>			
Collectief als GGD			Individueel door gemeenten
	<b>Bijdrage voor 2021: € 859.461</b>		
<b>Gezondheidsbevordering</b>		<b>Gezondheidsbevordering</b>	
Seksuele gezondheid: Sense *		Seksuele gezondheid; Collectieve preventie	€ 371
		Woon Hygiënische Problematiek (WHP)	€ 3.104
<b>Toezicht &amp; Advies</b>		Preventie huiselijk geweld	€ 3.250
Forensische zorg		Meld- en Adviespunt Bezorgd	€ 12.249
Inspecties tatoeage- en piercingshops via derden		Meld- en Adviespunt Bezorgd 24/7	€ 984
WMO toezicht *			
<b>JGZ 0-18</b>		<b>JGZ Maatwerk</b>	
Basistakenpakket **		VVE	€ 3.696
		Prenatale zorg	€ 1.401
		Advisering vrijstelling leerplicht	€ 696
		<b>JGZ Overige</b>	
		Huisvesting (individueel afgerekend)	€ 68.175
	<b>€ 619.216</b>		<b>€ 93.926</b>
<b>Basistaken-plus</b>			<b>Maatwerk</b>
Niet wettelijk verplicht uit te voeren door GGD en/of onder de verantwoordelijkheid van de DPG			

**BIJDRAGEN** **VERGOEDINGEN**

\* = inwonerbijdrage gefinancierd  
\*\* = kindbijdrage gefinancierd

\*\*\* = peildatum 1 januari 2019

**Saldo kwadrant basistaken** € 136.653  
waarvan inwonerbijdrage € 117.653  
waarvan inspecties kinderopvang € 19.000

**Saldo kwadrant basistaken-plus** € 619.216  
waarvan Kindbijdrage € 611.220  
waarvan inwonerbijdrage Toezicht WMO € 5.802  
waarvan Forensische zorg € 2.195

Gemeente: De Bilt

Aantal inwoners: \*\*\* 42.824  
Aantal kinderen: \*\*\* 8.931

**BIJDRAGEN** **VERGOEDINGEN**

Basistaken		Intensivering basistaken	
Wettelijk verplicht uit te voeren door GGD en/of onder de verantwoordelijkheid van de DPG			
	<b>€ 341.517</b>		<b>€ 3.526</b>
<b>Gezondheidsbescherming</b>		<b>Gezondheidsbescherming</b>	
Infectieziektebestrijding (IZB) *		Technische hygiënezorg (THZ): advisering publiekevenementen	€ 684
TBC bestrijding (TBC) *			
Medische Milieukundige zorg (MMK) *		<b>Gezondheidsbevordering</b>	
Technische hygiënezorg (THZ) *		Epidemiologische ondersteuning JGZ	€ 2.842
Seksuele gezondheid: soa bestrijding *			
<b>Gezondheidsbevordering</b>			
Gezondheidsbeleid *			
Onderzoek: Gezondheidsmonitor *			
<b>Toezicht &amp; Advies</b>			
Inspecties Kinderopvang			
<b>Crisisfunctie: advies en ondersteuning *</b>			
Collectief als GGD			Individueel door gemeenten
	<b>Bijdrage voor 2021: € 1.500.541</b>		
<b>Gezondheidsbevordering</b>		<b>Gezondheidsbevordering</b>	
Seksuele gezondheid: Sense *		Woon Hygiënische Problematiek (WHP)	€ 9.575
<b>Toezicht &amp; Advies</b>		Wat beweegt jou?	€ 8.312
Forensische zorg			
Inspecties tatoeage- en piercingshops	via derden		
WMO toezicht *			
<b>JGZ 0-18</b>		<b>JGZ Maatwerk</b>	
Basistakenpakket **		Stevig Ouderschap	€ -
		VVE	€ -
		Convenantbeheer Verwijsindex	€ -
		Prenatale zorg	€ -
		Advisering vrijstelling leerplicht	€ -
		Spark	€ -
		<b>JGZ Overige</b>	
		Huisvesting (individueel afgerekend)	€ 30.360
	<b>€ 1.107.250</b>		<b>€ 48.247</b>
<b>Basistaken-plus</b>			<b>Maatwerk</b>
Niet wettelijk verplicht uit te voeren door GGD en/of onder de verantwoordelijkheid van de DPG			

**BIJDRAGEN** **VERGOEDINGEN**

\* = inwonerbijdrage gefinancierd  
\*\* = kindbijdrage gefinancierd

\*\*\* = peildatum 1 januari 2019

**Saldo kwadrant basistaken** € 341.517  
waarvan inwonerbijdrage € 233.517  
waarvan inspecties kinderopvang € 108.000

**Saldo kwadrant basistaken-plus** € 1.107.250  
waarvan Kindbijdrage € 1.080.737  
waarvan inwonerbijdrage Toezicht WMO € 11.515  
waarvan Forensische zorg € 14.998

Ontwerpbegroting 2021

d.d. 8 april 2020

Gemeente: De Ronde Venen

Aantal inwoners: \*\*\* 44.059  
Aantal kinderen: \*\*\* 8.656

**BIJDRAGEN** **VERGOEDINGEN**

Wettelijk verplicht uit te voeren door GGD en/of onder de verantwoordelijkheid van de DPG	
<b>Basistaken</b>	<b>Intensivering basistaken</b>
<b>Gezondheidsbescherming</b> € 329.251	<b>Gezondheidsbescherming</b> € 11.757
Infectieziektebestrijding (IZB) *	Technische hygiënezorg (THZ): advisering € 705
TBC bestrijding (TBC) *	publieksevenementen € 2.912
Medische Milieukundige zorg (MMK) *	Extra Advies MMK
Technische hygiënezorg (THZ) *	
Seksuele gezondheid: soa bestrijding *	
<b>Gezondheidsbevordering</b>	<b>Gezondheidsbevordering</b>
Gezondheidsbeleid *	Epidemiologische ondersteuning JGZ € 2.219
Onderzoek: Gezondheidsmonitor *	Project management Gezondheidsbevordering € 5.921
<b>Toezicht &amp; Advies</b>	
Inspecties Kinderopvang	
<b>Crisisfunctie: advies en ondersteuning *</b>	
Collectief als GGD	Individueel door gemeenten
<b>Bijdrage voor 2021: € 1.613.257</b>	
<b>Gezondheidsbevordering</b>	<b>Gezondheidsbevordering</b>
Seksuele gezondheid: Sense *	Woon Hygiënische Problematiek (WHP) € 6.605
<b>Toezicht &amp; Advies</b>	Meld- en Adviespunt Bezorgd € 25.012
Forensische zorg	
Inspecties tatoeage- en piercingshops via derden	
WMO toezicht *	
<b>JGZ 0-18</b>	<b>JGZ Maatwerk</b>
Basistakenpakket **	Stevig Ouderschap € 20.817
	VVE € 10.387
	Convenantbeheer Verwijsindex € 11.318
	Prenatale zorg € 2.801
	Inloopspreekuur extra € 6.224
	Advisering vrijstelling leerplicht € 1.741
	<b>JGZ Overige</b>
	Huisvesting (individueel afgerekend) € 115.600
<b>€ 1.071.744</b>	<b>€ 200.505</b>
<b>Basistaken-plus</b>	<b>Maatwerk</b>
Niet wettelijk verplicht uit te voeren door GGD en/of onder de verantwoordelijkheid van de DPG	

**BIJDRAGEN** **VERGOEDINGEN**

\* = inwonerbijdrage gefinancierd  
\*\* = kindbijdrage gefinancierd

\*\*\* = peildatum 1 januari 2019

**Saldo kwadrant basistaken**  
€ 329.251  
waarvan inwonerbijdrage € 240.251  
waarvan inspecties kinderopvang € 89.000

**Saldo kwadrant basistaken-plus**  
€ 1.071.744  
waarvan Kindbijdrage € 1.047.459  
waarvan inwonerbijdrage Toezicht WMO € 11.847  
waarvan Forensische zorg € 12.438



Gemeente: Eemnes

Aantal inwoners: \*\*\* 9.113  
Aantal kinderen: \*\*\* 1.910

**BIJDRAGEN** **VERGOEDINGEN**

Basistaken		Intensivering basistaken	
Wettelijk verplicht uit te voeren door GGD en/of onder de verantwoordelijkheid van de DPG			
<b>Gezondheidsbescherming</b>	<b>€ 64.193</b>	<b>Gezondheidsbescherming</b>	<b>€ 5.762</b>
Infectieziektebestrijding (IZB) *		Technische hygiënezorg (THZ): advisering publieksevenementen	€ 143
TBC bestrijding (TBC) *			
Medische Milieukundige zorg (MMK) *			
Technische hygiënezorg (THZ) *			
Seksuele gezondheid: soa bestrijding *			
<b>Gezondheidsbevordering</b>		<b>Gezondheidsbevordering</b>	
Gezondheidsbeleid *		Epidemiologische ondersteuning JGZ	€ 904
Onderzoek: Gezondheidsmonitor *		Projectmanagement gezondheidsbevordering	€ 2.215
<b>Toezicht &amp; Advies</b>			
Inspecties Kinderopvang		<b>Toezicht &amp; Advies</b>	
		Inspecties Kinderopvang: Landelijk register Kinderopvang en lichte handhaving	€ 2.500
<b>Crisisfunctie: advies en ondersteuning *</b>			
Collectief als GGD			Individueel door gemeenten
	<b>Bijdrage voor 2021: € 346.188</b>		
<b>Gezondheidsbevordering</b>		<b>Gezondheidsbevordering</b>	
Seksuele gezondheid: Sense *		Seksuele gezondheid; Collectieve preventie Woon Hygiënische Problematiek (WHP)	€ 162
		Preventie huiselijk geweld	€ 1.355
<b>Toezicht &amp; Advies</b>			€ 1.493
Forensische zorg			
Inspecties tatoeage- en piercingshops WMO toezicht *	via derden		
<b>JGZ 0-18</b>		<b>JGZ Maatwerk</b>	
Basistakenpakket **		Stevig Ouderschap	€ 5.204
		VVE	€ 933
		Prenatale zorg	€ 467
		<b>JGZ Overige</b>	
		Huisvesting (individueel afgerekend)	€ 34.025
	<b>€ 232.592</b>		<b>€ 43.641</b>
<b>Basistaken-plus</b>			<b>Maatwerk</b>
Niet wettelijk verplicht uit te voeren door GGD en/of onder de verantwoordelijkheid van de DPG			

**BIJDRAGEN** **VERGOEDINGEN**

\* = inwonerbijdrage gefinancierd  
\*\* = kindbijdrage gefinancierd

\*\*\* = peildatum 1 januari 2019

**Saldo kwadrant basistaken**  
waarvan inwonerbijdrage € 49.693  
waarvan inspecties kinderopvang € 14.500

**Saldo kwadrant basistaken-plus**  
waarvan Kindbijdrage € 231.128  
waarvan inwonerbijdrage Toezicht WMO € -  
waarvan Forensische zorg € 1.463

Gemeente: Houten

Aantal inwoners: \*\*\* 49.911  
Aantal kinderen: \*\*\* 11.972

**BIJDRAGEN** **VERGOEDINGEN**

Basistaken		Intensivering basistaken	
Wettelijk verplicht uit te voeren door GGD en/of onder de verantwoordelijkheid van de DPG			
	<b>€ 376.162</b>		<b>€ 3.065</b>
<b>Gezondheidsbescherming</b>		<b>Gezondheidsbescherming</b>	
Infectieziektebestrijding (IZB) *		Technische hygiënezorg (THZ): advisering publieksevenementen	€ 786
TBC bestrijding (TBC) *			
Medische Milieukundige zorg (MMK) *			
Technische hygiënezorg (THZ) *			
Seksuele gezondheid: soa bestrijding *			
<b>Gezondheidsbevordering</b>		<b>Gezondheidsbevordering</b>	
Gezondheidsbeleid *		Epidemiologische ondersteuning JGZ	€ 2.279
Onderzoek: Gezondheidsmonitor *			
<b>Toezicht &amp; Advies</b>			
Inspecties Kinderopvang			
<b>Crisisfunctie: advies en ondersteuning *</b>			
Collectief als GGD			Individueel door gemeenten
	<b>Bijdrage voor 2021: € 1.991.813</b>		
<b>Gezondheidsbevordering</b>		<b>Gezondheidsbevordering</b>	
Seksuele gezondheid: Sense *		Woon Hygiënische Problematiek (WHP)	€ 7.422
		Meld- en Adviespunt Bezorgd	€ 11.290
<b>Toezicht &amp; Advies</b>			
Forensische zorg			
Inspecties tatoeage- en piercingshops	via derden		
WMO toezicht *			
<b>JGZ 0-18</b>		<b>JGZ Maatwerk</b>	
Basistakenpakket **		Stevig Ouderschap	€ 38.165
		VVE	€ 5.706
		Convenantbeheer Verwijsindex	€ 15.659
		Inlooppreekuur extra	€ 3.112
		Advisering vrijstelling leerplicht	€ 1.045
		<b>JGZ Overige</b>	
		Huisvesting (individueel afgerekend)	€ 58.163
	<b>€ 1.472.025</b>		<b>€ 140.561</b>
<b>Basistaken-plus</b>			<b>Maatwerk</b>
Niet wettelijk verplicht uit te voeren door GGD en/of onder de verantwoordelijkheid van de DPG			

**BIJDRAGEN** **VERGOEDINGEN**

\* = inwonerbijdrage gefinancierd  
\*\* = kindbijdrage gefinancierd

\*\*\* = peildatum 1 januari 2019

**Saldo kwadrant basistaken** € **376.162**  
waarvan inwonerbijdrage € 272.162  
waarvan inspecties kinderopvang € 104.000

**Saldo kwadrant basistaken-plus** € **1.472.025**  
waarvan Kindbijdrage € 1.448.727  
waarvan inwonerbijdrage Toezicht WMO € 13.420  
waarvan Forensische zorg € 9.877

Ontwerpbegroting 2021  
d.d. 8 april 2020

Gemeente: IJsselstein

Aantal inwoners: \*\*\* 34.160  
Aantal kinderen: \*\*\* 7.502

**BIJDRAGEN** **VERGOEDINGEN**

Basistaken		Intensivering basistaken	
Wettelijk verplicht uit te voeren door GGD en/of onder de verantwoordelijkheid van de DPG			
	<b>€ 257.273</b>		<b>€ 10.679</b>
<b>Gezondheidsbescherming</b>		<b>Gezondheidsbescherming</b>	
Infectieziektebestrijding (IZB) *		Technische hygiënezorg (THZ): advisering publieksevenementen	€ 558
TBC bestrijding (TBC) *			
Medische Milieukundige zorg (MMK) *			
Technische hygiënezorg (THZ) *			
Seksuele gezondheid: soa bestrijding *			
<b>Gezondheidsbevordering</b>		<b>Gezondheidsbevordering</b>	
Gezondheidsbeleid *		Epidemiologische ondersteuning JGZ	€ 1.618
Onderzoek: Gezondheidsmonitor *		Project management Gezondheidsbevordering	€ 8.502
<b>Toezicht &amp; Advies</b>			
Inspecties Kinderopvang			
<b>Crisisfunctie: advies en ondersteuning *</b>			
Collectief als GGD			Individueel door gemeenten
<b>Bijdrage voor 2021: € 1.302.579</b>			
<b>Gezondheidsbevordering</b>		<b>Gezondheidsbevordering</b>	
Seksuele gezondheid: Sense *		Woon Hygiënische Problematiek (WHP)	€ 5.262
		Meld- en Adviespunt Bezorgd	€ 19.392
<b>Toezicht &amp; Advies</b>			
Forensische zorg			
Inspecties tatoeage- en piercingshops	via derden		
WMO toezicht *			
<b>JGZ 0-18</b>		<b>JGZ Maatwerk</b>	
Basistakenpakket **		Stevig Ouderschap	€ 17.348
		VVE	€ 7.781
		Convenantbeheer Verwijsindex	€ 10.032
		Prenatale zorg	€ 1.168
		Inloopspreekuur extra	€ 3.952
		Advisering vrijstelling leerplicht	€ 1.045
		<b>JGZ Overige</b>	
		Huisvesting (individueel afgerekend)	€ 42.870
	<b>€ 925.779</b>		<b>€ 108.849</b>
<b>Basistaken-plus</b>			<b>Maatwerk</b>
Niet wettelijk verplicht uit te voeren door GGD en/of onder de verantwoordelijkheid van de DPG			

**BIJDRAGEN** **VERGOEDINGEN**

\* = inwonerbijdrage gefinancierd  
\*\* = kindbijdrage gefinancierd

\*\*\* = peildatum 1 januari 2019

**Saldo kwadrant basistaken**  
waarvan inwonerbijdrage € 257.273  
waarvan inspecties kinderopvang € 186.273  
waarvan inspecties kinderopvang € 71.000

**Saldo kwadrant basistaken-plus**  
waarvan Kindbijdrage € 925.779  
waarvan inwonerbijdrage Toezicht WMO € 907.814  
waarvan Forensische zorg € 9.185  
waarvan Forensische zorg € 8.779

Ontwerpbegroting 2021

d.d. 8 april 2020

Gemeente: Leusden

Aantal inwoners: \*\*\* 30.030  
Aantal kinderen: \*\*\* 6.231

**BIJDRAGEN** **VERGOEDINGEN**

Basistaken		Intensivering basistaken	
Wettelijk verplicht uit te voeren door GGD en/of onder de verantwoordelijkheid van de DPG			
	<b>€ 210.752</b>		<b>€ 10.681</b>
<b>Gezondheidsbescherming</b>		<b>Gezondheidsbescherming</b>	
Infectieziektebestrijding (IZB) *		Technische hygiënezorg (THZ): advisering	€ 471
TBC bestrijding (TBC) *		publieksevenementen	
Medische Milieukundige zorg (MMK) *			
Technische hygiënezorg (THZ) *		<b>Gezondheidsbevordering</b>	
Seksuele gezondheid: soa bestrijding *		Epidemiologische ondersteuning JGZ	€ 2.963
<b>Gezondheidsbevordering</b>		Projectmanagement gezondheidsbevordering	€ 7.248
Gezondheidsbeleid *			
Onderzoek: Gezondheidsmonitor *			
<b>Toezicht &amp; Advies</b>			
Inspecties Kinderopvang			
<b>Crisisfunctie: advies en ondersteuning *</b>			
Collectief als GGD			Individueel door gemeenten
	<b>Bijdrage voor 2021: € 1.071.944</b>		
<b>Gezondheidsbevordering</b>		<b>Gezondheidsbevordering</b>	
Seksuele gezondheid: Sense *		Seksuele gezondheid; Collectieve preventie	€ 532
<b>Toezicht &amp; Advies</b>		Woon Hygiënische Problematiek (WHP)	€ 4.441
Forensische zorg		Meld- en Adviespunt Bezorgd	€ 17.048
Inspecties tatoeage- en piercingshops via derden		Meld- en Adviespunt Bezorgd 24/7	€ 1.369
WMO toezicht *			
<b>JGZ 0-18</b>		<b>JGZ Maatwerk</b>	
Basistakenpakket **		VVE	€ 933
		Advisering vrijstelling leerplicht	€ 1.045
		<b>JGZ Overige</b>	
		Huisvesting (individueel afgerekend)	€ 52.815
	<b>€ 772.328</b>		<b>€ 78.183</b>
<b>Basistaken-plus</b>			<b>Maatwerk</b>
Niet wettelijk verplicht uit te voeren door GGD en/of onder de verantwoordelijkheid van de DPG			

**BIJDRAGEN** **VERGOEDINGEN**

\* = inwonerbijdrage gefinancierd  
\*\* = kindbijdrage gefinancierd

\*\*\* = peildatum 1 januari 2019

**Saldo kwadrant basistaken** € **210.752**  
waarvan inwonerbijdrage € 163.752  
waarvan inspecties kinderopvang € 47.000

**Saldo kwadrant basistaken-plus** € **772.328**  
waarvan Kindbijdrage € 754.011  
waarvan inwonerbijdrage Toezicht WMO € 8.075  
waarvan Forensische zorg € 10.243

Ontwerpbegroting 2021  
d.d. 8 april 2020

Gemeente: Lopik

Aantal inwoners: \*\*\* 14.473  
Aantal kinderen: \*\*\* 3.133

<b>BIJDRAGEN</b>	<b>VERGOEDINGEN</b>
------------------	---------------------

	Wettelijk verplicht uit te voeren door GGD en/of onder de verantwoordelijkheid van de DPG	
<b>Basistaken</b>		<b>Intensivering basistaken</b>
	<b>€ 110.920</b>	<b>€ 892</b>
<b>Gezondheidsbescherming</b> Infectieziektebestrijding (IZB) * TBC bestrijding (TBC) * Medische Milieukundige zorg (MMK) * Technische hygiënezorg (THZ) * Seksuele gezondheid: soa bestrijding * <b>Gezondheidsbevordering</b> Gezondheidsbeleid * Onderzoek: Gezondheidsmonitor * <b>Toezicht &amp; Advies</b> Inspecties Kinderopvang  <b>Crisisfunctie: advies en ondersteuning *</b>		<b>Gezondheidsbescherming</b> Technische hygiënezorg (THZ): advisering publieksevenementen € 229  <b>Gezondheidsbevordering</b> Epidemiologische ondersteuning JGZ € 663
Collectief als GGD	<b>Bijdrage voor 2021: € 579.790</b>	Individueel door gemeenten
<b>Gezondheidsbevordering</b> Seksuele gezondheid: Sense *  <b>Toezicht &amp; Advies</b> Forensische zorg Inspecties tatoeage- en piercingshops via derden WMO toezicht *  <b>JGZ 0-18</b> Basistakenpakket **		<b>Gezondheidsbevordering</b> Woon Hygiënische Problematiek (WHP) € 2.158 Meld- en Adviespunt Bezorgd € 8.216  <b>JGZ Maatwerk</b> Stevig Ouderschap € 8.674 VVE € 17.220 Convenantbeheer Verwijsindex € 4.182 Prenatale zorg € 467 Inloopspreekuur extra € 3.112 Advisering vrijstelling leerplicht € 696  <b>JGZ Overige</b> Huisvesting (individueel afgerekend) € 37.310
	<b>€ 385.941</b>	<b>€ 82.036</b>
<b>Basistaken-plus</b>		<b>Maatwerk</b>
	Niet wettelijk verplicht uit te voeren door GGD en/of onder de verantwoordelijkheid van de DPG	

<b>BIJDRAGEN</b>	<b>VERGOEDINGEN</b>
------------------	---------------------

\* = inwonerbijdrage gefinancierd  
\*\* = kindbijdrage gefinancierd

\*\*\* = peildatum 1 januari 2019

<b>Saldo kwadrant basistaken</b>	<b>€ 110.920</b>
waarvan inwonerbijdrage	€ 78.920
waarvan inspecties kinderopvang	€ 32.000

<b>Saldo kwadrant basistaken-plus</b>	<b>€ 385.941</b>
waarvan Kindbijdrage	€ 379.123
waarvan inwonerbijdrage Toezicht WMO	€ 3.892
waarvan Forensische zorg	€ 2.926

Ontwerpbegroting 2021

d.d. 8 april 2020

Gemeente: Montfoort

Aantal inwoners: \*\*\* 13.996  
Aantal kinderen: \*\*\* 3.129

**BIJDRAGEN** **VERGOEDINGEN**

Basistaken		Intensivering basistaken	
Wettelijk verplicht uit te voeren door GGD en/of onder de verantwoordelijkheid van de DPG			
<b>Gezondheidsbescherming</b>	<b>€ 97.319</b>	<b>Gezondheidsbescherming</b>	<b>€ 2.575</b>
Infectieziektebestrijding (IZB) *		Technische hygiënezorg (THZ): advisering publieksevenementen	€ -
TBC bestrijding (TBC) *			
Medische Milieukundige zorg (MMK) *			
Technische hygiënezorg (THZ) *			
Seksuele gezondheid: soa bestrijding *			
<b>Gezondheidsbevordering</b>		<b>Gezondheidsbevordering</b>	
Gezondheidsbeleid *		Epidemiologische ondersteuning JGZ	€ 701
Onderzoek: Gezondheidsmonitor *		Project management Gezondheidsbevordering	€ 1.874
<b>Toezicht &amp; Advies</b>			
Inspecties Kinderopvang			
<b>Crisisfunctie: advies en ondersteuning *</b>			
Collectief als GGD	<b>Bijdrage voor 2021: € 573.270</b>	Individueel door gemeenten	
<b>Gezondheidsbevordering</b>		<b>Gezondheidsbevordering</b>	
Seksuele gezondheid: Sense *		Woon Hygiënische Problematiek (WHP)	€ 2.088
<b>Toezicht &amp; Advies</b>		Meld- en Adviespunt Bezorgd	€ 7.945
Forensische zorg			
Inspecties tatoeage- en piercingshops via derden			
WMO toezicht *			
<b>JGZ 0-18</b>		<b>JGZ Maatwerk</b>	
Basistakenpakket **		Stevig Ouderschap	€ 5.204
		VVE	€ 1.194
		Convenantbeheer Verwijsindex	€ 4.087
		Prenatale zorg	€ 700
		Advisering vrijstelling leerplicht	€ 696
		<b>JGZ Overige</b>	
		Huisvesting (individueel afgerekend)	€ 66.864
	<b>€ 384.597</b>		<b>€ 88.778</b>
<b>Basistaken-plus</b>		<b>Maatwerk</b>	
Niet wettelijk verplicht uit te voeren door GGD en/of onder de verantwoordelijkheid van de DPG			

**BIJDRAGEN** **VERGOEDINGEN**

\* = inwonerbijdrage gefinancierd  
\*\* = kindbijdrage gefinancierd

\*\*\* = peildatum 1 januari 2019

**Saldo kwadrant basistaken** € **97.319**  
waarvan inwonerbijdrage € 76.319  
waarvan inspecties kinderopvang € 21.000

**Saldo kwadrant basistaken-plus** € **384.597**  
waarvan Kindbijdrage € 378.639  
waarvan inwonerbijdrage Toezicht WMO € 3.763  
waarvan Forensische zorg € 2.195

Ontwerpbegroting 2021

d.d. 8 april 2020

Gemeente: Nieuwegein

Aantal inwoners: \*\*\* 63.036  
Aantal kinderen: \*\*\* 11.820

**BIJDAGEN** **VERGOEDINGEN**

Basistaken		Intensivering basistaken	
Wettelijk verplicht uit te voeren door GGD en/of onder de verantwoordelijkheid van de DPG			
<b>Gezondheidsbescherming</b>	<b>€ 426.732</b>	<b>Gezondheidsbescherming</b>	<b>€ 10.346</b>
Infectieziektebestrijding (IZB) *		Technische hygiënezorg (THZ): advisering	€ 988
TBC bestrijding (TBC) *		publieksevenementen	
Medische Milieukundige zorg (MMK) *		<b>Gezondheidsbevordering</b>	
Technische hygiënezorg (THZ) *		Epidemiologische ondersteuning JGZ	€ 2.866
Seksuele gezondheid: soa bestrijding *		Project management Gezondheidsbevordering	€ 6.492
<b>Gezondheidsbevordering</b>			
Gezondheidsbeleid *			
Onderzoek: Gezondheidsmonitor *			
<b>Toezicht &amp; Advies</b>			
Inspecties Kinderopvang			
<b>Crisisfunctie: advies en ondersteuning *</b>			
Collectief als GGD	<b>Bijdrage voor 2021: € 2.173.473</b>	Individueel door gemeenten	
<b>Gezondheidsbevordering</b>		<b>Gezondheidsbevordering</b>	
Seksuele gezondheid: Sense *		Woon Hygiënische Problematiek (WHP)	€ 9.324
<b>Toezicht &amp; Advies</b>		Meld- en Adviespunt Bezorgd	€ 14.259
Forensische zorg			
Inspecties tatoeage- en piercingshops via derden		<b>Toezicht &amp; Advies</b>	
WMO toezicht *		Inspecties seks- en relaxinrichtingen	€ 558
<b>JGZ 0-18</b>		<b>JGZ Maatwerk</b>	
Basistakenpakket **		Stevig Ouderschap	€ 60.718
		VVE	€ 28.011
		Convenantbeheer Verwijsindex	€ 15.460
		Inloopspreekuur extra	€ 7.002
		Voorzorg	€ 30.000
		<b>JGZ Overige</b>	
		Huisvesting (individueel afgerekend)	€ 96.342
	<b>€ 1.474.719</b>		<b>€ 261.676</b>
<b>Basistaken-plus</b>		<b>Maatwerk</b>	
Niet wettelijk verplicht uit te voeren door GGD en/of onder de verantwoordelijkheid van de DPG			

**BIJDAGEN** **VERGOEDINGEN**

\* = inwonerbijdrage gefinancierd  
\*\* = kindbijdrage gefinancierd

\*\*\* = peildatum 1 januari 2019

**Saldo kwadrant basistaken** € 426.732  
waarvan inwonerbijdrage € 343.732  
waarvan inspecties kinderopvang € 83.000

**Saldo kwadrant basistaken-plus** € 1.474.719  
waarvan Kindbijdrage € 1.430.334  
waarvan inwonerbijdrage Toezicht WMO € 16.950  
waarvan Forensische zorg € 27.436

Ontwerpbegroting 2021

d.d. 8 april 2020





Gemeente: Renswoude

Aantal inwoners: \*\*\* 5.259  
Aantal kinderen: \*\*\* 1.373

**BIJDRAGEN** **VERGOEDINGEN**

Wettelijk verplicht uit te voeren door GGD en/of onder de verantwoordelijkheid van de DPG	
Basistaken	Intensivering basistaken
<b>Gezondheidsbescherming</b> Infectieziektebestrijding (IZB) * TBC bestrijding (TBC) * Medische Milieukundige zorg (MMK) * Technische hygiënezorg (THZ) * Seksuele gezondheid: soa bestrijding * <b>Gezondheidsbevordering</b> Gezondheidsbeleid * Onderzoek: Gezondheidsmonitor * <b>Toezicht &amp; Advies</b> Inspecties Kinderopvang  <b>Crisisfunctie: advies en ondersteuning *</b>	<b>Gezondheidsbescherming</b> Technische hygiënezorg (THZ): advisering publieksevenementen  <b>Gezondheidsbevordering</b> Epidemiologische ondersteuning JGZ Project management Gezondheidsbevordering
Collectief als GGD	Individueel door gemeenten
<b>Bijdrage voor 2021: € 209.057</b>	
<b>Gezondheidsbevordering</b> Seksuele gezondheid: Sense *  <b>Toezicht &amp; Advies</b> Forensische zorg Inspecties tatoeage- en piercingshops via derden WMO toezicht *  <b>JGZ 0-18</b> Basistakenpakket **	<b>Gezondheidsbevordering</b>   <b>JGZ Maatwerk</b> Stevig Ouderschap € 3.469 VVE € 1.089 Advisering vrijstelling leerplicht € 696  <b>JGZ Overige</b> Huisvesting (individueel afgerekend) € 199
<b>€ 167.926</b>	<b>€ 5.454</b>
<b>Basistaken-plus</b>	<b>Maatwerk</b>
Niet wettelijk verplicht uit te voeren door GGD en/of onder de verantwoordelijkheid van de DPG	

**BIJDRAGEN** **VERGOEDINGEN**

\* = inwonerbijdrage gefinancierd  
\*\* = kindbijdrage gefinancierd

\*\*\* = peildatum 1 januari 2019

**Saldo kwadrant basistaken** € 35.677  
waarvan inwonerbijdrage € 28.677  
waarvan inspecties kinderopvang € 7.000

**Saldo kwadrant basistaken-plus** € 167.926  
waarvan Kindbijdrage € 166.146  
waarvan inwonerbijdrage Toezicht WMO € 1.414  
waarvan Forensische zorg € 366

Gemeente: Rhenen

Aantal inwoners: \*\*\* 20.004  
Aantal kinderen: \*\*\* 4.395

**BIJDRAGEN**

**VERGOEDINGEN**

Wettelijk verplicht uit te voeren door GGD en/of onder de verantwoordelijkheid van de DPG	
Basistaken	Intensivering basistaken
<b>Gezondheidsbescherming</b> Infectieziektebestrijding (IZB) * TBC bestrijding (TBC) * Medische Milieukundige zorg (MMK) * Technische hygiënezorg (THZ) * Seksuele gezondheid: soa bestrijding * <b>Gezondheidsbevordering</b> Gezondheidsbeleid * Onderzoek: Gezondheidsmonitor * <b>Toezicht &amp; Advies</b> Inspecties Kinderopvang  <b>Crisisfunctie: advies en ondersteuning *</b>	<b>Gezondheidsbescherming</b> Technische hygiënezorg (THZ): advisering publieksevenementen  <b>Gezondheidsbevordering</b> Epidemiologische ondersteuning JGZ Project management Gezondheidsbevordering
€ 143.081	€ -
Collectief als GGD	Individueel door gemeenten
<b>Bijdrage voor 2021: € 781.306</b>	
<b>Gezondheidsbevordering</b> Seksuele gezondheid: Sense *  <b>Toezicht &amp; Advies</b> Forensische zorg Inspecties tatoeage- en piercingshops via derden WMO toezicht *  <b>JGZ 0-18</b> Basistakenpakket **	<b>Gezondheidsbevordering</b> Coördinatie weerbaarheidslessen Kom op voor jezelf v € 3.178  <b>JGZ Maatwerk</b> Stevig Ouderschap € 13.879 VVE € 12.632 Prenatale zorg € 1.867 Advisering vrijstelling leerplicht € 696 Intensivering Verbindende JGZ € 7.625  <b>JGZ Overige</b> Huisvesting (individueel afgerekend) € 59.303
€ 539.045	€ 99.180
<b>Basistaken-plus</b>	<b>Maatwerk</b>
Niet wettelijk verplicht uit te voeren door GGD en/of onder de verantwoordelijkheid van de DPG	

**BIJDRAGEN**

**VERGOEDINGEN**

\* = inwonerbijdrage gefinancierd  
\*\* = kindbijdrage gefinancierd

\*\*\* = peildatum 1 januari 2019

**Saldo kwadrant basistaken** € 143.081  
waarvan inwonerbijdrage € 109.081  
waarvan inspecties kinderopvang € 34.000

**Saldo kwadrant basistaken-plus** € 539.045  
waarvan Kindbijdrage € 531.837  
waarvan inwonerbijdrage Toezicht WMO € 5.379  
waarvan Forensische zorg € 1.829

Gemeente: Soest

Aantal inwoners: \*\*\* 46.194  
Aantal kinderen: \*\*\* 9.421

**BIJDRAGEN** **VERGOEDINGEN**

Basistaken		Intensivering basistaken	
Wettelijk verplicht uit te voeren door GGD en/of onder de verantwoordelijkheid van de DPG			
<b>Gezondheidsbescherming</b>	<b>€ 321.893</b>	<b>Gezondheidsbescherming</b>	<b>€ 16.846</b>
Infectieziektebestrijding (IZB) *		Technische hygiënezorg (THZ): advisering publieksevenementen	€ 742
TBC bestrijding (TBC) *			
Medische Milieukundige zorg (MMK) *		<b>Gezondheidsbevordering</b>	
Technische hygiënezorg (THZ) *		Epidemiologische ondersteuning JGZ	€ 4.676
Seksuele gezondheid: soa bestrijding *		Projectmanagement gezondheidsbevordering	€ 11.428
<b>Gezondheidsbevordering</b>			
Gezondheidsbeleid *			
Onderzoek: Gezondheidsmonitor *			
<b>Toezicht &amp; Advies</b>			
Inspecties Kinderopvang			
<b>Crisisfunctie: advies en ondersteuning *</b>			
Collectief als GGD	<b>Bijdrage voor 2021: € 1.624.621</b>	Individueel door gemeenten	
<b>Gezondheidsbevordering</b>		<b>Gezondheidsbevordering</b>	
Seksuele gezondheid: Sense *		Seksuele gezondheid; Collectieve preventie	€ 841
<b>Toezicht &amp; Advies</b>		Woon Hygiënische Problematiek (WHP)	€ 7.005
Forensische zorg		VIA Soest	€ 22.789
Inspecties tatoeage- en piercingshops via derden		Preventie huiselijk geweld	€ 7.708
WMO toezicht *		Meld- en Adviespunt Bezorgd	€ -
		Meld- en Adviespunt Bezorgd 24/7	€ 2.106
<b>JGZ 0-18</b>		<b>JGZ Maatwerk</b>	
Basistakenpakket **		VVE	€ 5.926
		Advisering vrijstelling leerplicht	€ 2.437
		<b>JGZ Overige</b>	
		Huisvesting (individueel afgerekend)	€ 72.911
	<b>€ 1.164.159</b>		<b>€ 121.723</b>
<b>Basistaken-plus</b>		<b>Maatwerk</b>	
Niet wettelijk verplicht uit te voeren door GGD en/of onder de verantwoordelijkheid van de DPG			

**BIJDRAGEN** **VERGOEDINGEN**

\* = inwonerbijdrage gefinancierd  
\*\* = kindbijdrage gefinancierd

\*\*\* = peildatum 1 januari 2019

**Saldo kwadrant basistaken** € 321.893  
waarvan inwonerbijdrage € 251.893  
waarvan inspecties kinderopvang € 70.000

**Saldo kwadrant basistaken-plus** € 1.164.159  
waarvan Kindbijdrage € 1.140.032  
waarvan inwonerbijdrage Toezicht WMO € 12.421  
waarvan Forensische zorg € 11.706

Gemeente: Stichtse Vecht

Aantal inwoners: \*\*\* 64.336  
Aantal kinderen: \*\*\* 13.304

**BIJDRAGEN** **VERGOEDINGEN**

<b>Basistaken</b>		<b>Intensivering basistaken</b>	
Wettelijk verplicht uit te voeren door GGD en/of onder de verantwoordelijkheid van de DPG			
<b>Gezondheidsbescherming</b>	<b>€ 499.821</b>	<b>Gezondheidsbescherming</b>	<b>€ 11.986</b>
Infectieziektebestrijding (IZB) *		Technische hygiënezorg (THZ): advisering publieksevenementen	€ -
TBC bestrijding (TBC) *			
Medische Milieukundige zorg (MMK) *			
Technische hygiënezorg (THZ) *			
Seksuele gezondheid: soa bestrijding *			
<b>Gezondheidsbevordering</b>		<b>Gezondheidsbevordering</b>	
Gezondheidsbeleid *		Epidemiologische ondersteuning JGZ	€ 3.262
Onderzoek: Gezondheidsmonitor *		Project management Gezondheidsbevordering	€ 8.723
<b>Toezicht &amp; Advies</b>			
Inspecties Kinderopvang			
<b>Crisisfunctie: advies en ondersteuning *</b>			
Collectief als GGD		Individueel door gemeenten	
<b>Bijdrage voor 2021: € 2.485.166</b>			
<b>Gezondheidsbevordering</b>		<b>Gezondheidsbevordering</b>	
Seksuele gezondheid: Sense *		Seksuele gezondheid; Collectieve preventie	€ 1.168
<b>Toezicht &amp; Advies</b>		Woon Hygiënische Problematiek (WHP)	€ 9.728
Forensische zorg		Meld- en Adviespunt Bezorgd	€ 36.523
Inspecties tatoeage- en piercingshops via derden			
WMO toezicht *			
<b>JGZ 0-18</b>		<b>Toezicht &amp; Advies</b>	
Basistakenpakket **		Inspecties seks- en relaxinrichtingen	€ 1.116
		<b>JGZ Maatwerk</b>	
		Opvoedspreekuur	€ 45.075
		Stevig Ouderschap	€ 17.348
		VVE	€ 15.561
		Convenantbeheer Verwijsindex	€ 17.547
		Prenatale zorg	€ 3.035
		Advisering vrijstelling leerplicht	€ 1.045
		Extra Uitvoeringskosten CB's	€ 12.069
		<b>JGZ Overige</b>	
		Huisvesting (individueel afgerekend)	€ 163.984
	<b>€ 1.649.160</b>		<b>€ 324.199</b>
<b>Basistaken-plus</b>		<b>Maatwerk</b>	
Niet wettelijk verplicht uit te voeren door GGD en/of onder de verantwoordelijkheid van de DPG			

**BIJDRAGEN** **VERGOEDINGEN**

\* = inwonerbijdrage gefinancierd  
\*\* = kindbijdrage gefinancierd

\*\*\* = peildatum 1 januari 2019

**Saldo kwadrant basistaken** € 499.821  
waarvan inwonerbijdrage € 350.821  
waarvan inspecties kinderopvang € 149.000

**Saldo kwadrant basistaken-plus** € 1.649.160  
waarvan Kindbijdrage € 1.609.912  
waarvan inwonerbijdrage Toezicht WMO € 17.299  
waarvan Forensische zorg € 21.949

Gemeente: Utrecht

Aantal inwoners: \*\*\* 352.866  
Aantal kinderen: \*\*\* 69.968

**BIJDRAGEN** **VERGOEDINGEN**

Basistaken		Intensivering basistaken	
Wettelijk verplicht uit te voeren door GGD en/of onder de verantwoordelijkheid van de DPG			
<b>Gezondheidsbescherming</b>	<b>€ 1.441.644</b>	<b>Gezondheidsbescherming</b>	<b>€ 99.832</b>
Infectieziektebestrijding (IZB) *		Technische hygiënezorg (THZ): advisering publiekevenementen	€ 27.142
TBC bestrijding (TBC) *		Meldingen bron- en contactonderzoek	€ 72.690
Medische Milieukundige zorg (MMK) *			
Technische hygiënezorg (THZ) *			
Seksuele gezondheid: soa bestrijding *			
<b>Gezondheidsbevordering</b>			
Gezondheidsbeleid *			
Onderzoek: Gezondheidsmonitor *			
<b>Toezicht &amp; Advies</b>			
Inspecties Kinderopvang			
<b>Crisisfunctie: advies en ondersteuning *</b>			
Collectief als GGD	<b>Bijdrage voor 2021: € 2.042.272</b>	Individueel door gemeenten	
<b>Gezondheidsbevordering</b>		<b>Gezondheidsbevordering</b>	
Seksuele gezondheid: Sense *		Meld- en Adviespunt Bezorgd	€ 214.455
<b>Toezicht &amp; Advies</b>		Meld- en Adviespunt Bezorgd: Bemoeizorg	€ 83.923
Forensische zorg		<b>Bedrijfsvoering</b>	
Inspecties tatoeage- en piercingshops via derden		Doorberekening ICT Stads kantoor	€ 53.559
WMO toezicht *		Materieel huisvestingsbudget Stads kantoor	€ 17.533
<b>JGZ 0-18</b>		<b>JGZ Maatwerk</b>	
Basistakenpakket **			
	<b>€ 131.326</b>		<b>€ 369.470</b>
<b>Basistaken-plus</b>		<b>Maatwerk</b>	
Niet wettelijk verplicht uit te voeren door GGD en/of onder de verantwoordelijkheid van de DPG			

**BIJDRAGEN** **VERGOEDINGEN**

\* = inwonerbijdrage gefinancierd  
\*\* = kindbijdrage gefinancierd

\*\*\* = peildatum 1 januari 2019

<b>Saldo kwadrant basistaken</b>	<b>€ 1.441.644</b>
waarvan inwonerbijdrage	€ 1.441.644
waarvan inspecties kinderopvang	€ -
<b>Saldo kwadrant basistaken-plus</b>	<b>€ 131.326</b>
waarvan Kindbijdrage	€ -
waarvan inwonerbijdrage Toezicht WMO	€ -
waarvan Forensische zorg	€ 131.326

Gemeente: Utrechtse Heuvelrug

Aantal inwoners: \*\*\* 49.515  
Aantal kinderen: \*\*\* 9.881

**BIJDRAGEN** **VERGOEDINGEN**

Wettelijk verplicht uit te voeren door GGD en/of onder de verantwoordelijkheid van de DPG	
<b>Basistaken</b>	<b>Intensivering basistaken</b>
<b>Gezondheidsbescherming</b> € 374.003	<b>Gezondheidsbescherming</b> € 16.778
Infectieziektebestrijding (IZB) *	Technische hygiënezorg (THZ): advisering publiekevenementen
TBC bestrijding (TBC) *	
Medische Milieukundige zorg (MMK) *	
Technische hygiënezorg (THZ) *	
Seksuele gezondheid: soa bestrijding *	
<b>Gezondheidsbevordering</b>	<b>Gezondheidsbevordering</b>
Gezondheidsbeleid *	Epidemiologische ondersteuning JGZ
Onderzoek: Gezondheidsmonitor *	Project management Gezondheidsbevordering
<b>Toezicht &amp; Advies</b>	
Inspecties Kinderopvang	
<b>Crisisfunctie: advies en ondersteuning *</b>	
Collectief als GGD	Individueel door gemeenten
<b>Bijdrage voor 2021: € 1.765.042</b>	
<b>Gezondheidsbevordering</b>	<b>Gezondheidsbevordering</b>
Seksuele gezondheid: Sense *	Seksuele gezondheid; Collectieve preventie
<b>Toezicht &amp; Advies</b>	Woon Hygiënische Problematiek (WHP)
Forensische zorg	Meld- en Adviespunt Bezorgd
Inspecties tatoeage- en piercingshops via derden	
WMO toezicht *	
<b>JGZ 0-18</b>	<b>JGZ Maatwerk</b>
Basistakenpakket **	Stevig Ouderschap
	VVE
	Convenantbeheer Verwijsindex
	Advisering vrijstelling leerplicht
	Intensivering preventie en signalering AZC Leersum
	<b>JGZ Overige</b>
	Huisvesting (individueel afgerekend)
<b>€ 1.222.179</b>	<b>€ 152.083</b>
<b>Basistaken-plus</b>	<b>Maatwerk</b>
Niet wettelijk verplicht uit te voeren door GGD en/of onder de verantwoordelijkheid van de DPG	

**BIJDRAGEN** **VERGOEDINGEN**

\* = inwonerbijdrage gefinancierd  
\*\* = kindbijdrage gefinancierd

\*\*\* = peildatum 1 januari 2019

**Saldo kwadrant basistaken** € 374.003  
  waarvan inwonerbijdrage € 270.003  
  waarvan inspecties kinderopvang € 104.000

**Saldo kwadrant basistaken-plus** € 1.222.179  
  waarvan Kindbijdrage € 1.195.696  
  waarvan inwonerbijdrage Toezicht WMO € 13.314  
  waarvan Forensische zorg € 13.169

Ontwerpbegroting 2021

d.d. 8 april 2020

Gemeente: Veenendaal

Aantal inwoners: \*\*\* 65.589  
Aantal kinderen: \*\*\* 14.832

**BIJDRAGEN** **VERGOEDINGEN**

Wettelijk verplicht uit te voeren door GGD en/of onder de verantwoordelijkheid van de DPG	
<b>Basistaken</b>	<b>Intensivering basistaken</b>
<b>Gezondheidsbescherming</b> € 489.653	<b>Gezondheidsbescherming</b> € -
Infectieziektebestrijding (IZB) *	Technische hygiënezorg (THZ): advisering publiekevenementen
TBC bestrijding (TBC) *	
Medische Milieukundige zorg (MMK) *	
Technische hygiënezorg (THZ) *	
Seksuele gezondheid: soa bestrijding *	
<b>Gezondheidsbevordering</b>	<b>Gezondheidsbevordering</b>
Gezondheidsbeleid *	Epidemiologische ondersteuning JGZ
Onderzoek: Gezondheidsmonitor *	Project management Gezondheidsbevordering
<b>Toezicht &amp; Advies</b>	
Inspecties Kinderopvang	
<b>Crisisfunctie: advies en ondersteuning *</b>	
Collectief als GGD	Individueel door gemeenten
<b>Bijdrage voor 2021: € 2.475.056</b>	
<b>Gezondheidsbevordering</b>	<b>Gezondheidsbevordering</b>
Seksuele gezondheid: Sense *	Woon hygiënische problematiek
<b>Toezicht &amp; Advies</b>	
Forensische zorg	
Inspecties tatoeage- en piercingshops via derden	
WMO toezicht *	
<b>JGZ 0-18</b>	<b>JGZ Maatwerk</b>
Basistakenpakket **	VVE
	Prenatale zorg
	Advisering vrijstelling leerplicht
	<b>JGZ Overige</b>
	Huisvesting (individueel afgerekend)
<b>€ 1.823.060</b>	<b>€ 162.343</b>
<b>Basistaken-plus</b>	<b>Maatwerk</b>
Niet wettelijk verplicht uit te voeren door GGD en/of onder de verantwoordelijkheid van de DPG	

**BIJDRAGEN** **VERGOEDINGEN**

\* = inwonerbijdrage gefinancierd  
\*\* = kindbijdrage gefinancierd

\*\*\* = peildatum 1 januari 2019

**Saldo kwadrant basistaken** € 489.653  
  waarvan inwonerbijdrage € 357.653  
  waarvan inspecties kinderopvang € 132.000

**Saldo kwadrant basistaken-plus** € 1.823.060  
  waarvan Kindbijdrage € 1.794.815  
  waarvan inwonerbijdrage Toezicht WMO € 17.636  
  waarvan Forensische zorg € 10.609

Gemeente: Vijfheerenlanden

Aantal inwoners: \*\*\* 55.712  
Aantal kinderen: \*\*\* 11.774

**BIJDRAGEN** **VERGOEDINGEN**

Wettelijk verplicht uit te voeren door GGD en/of onder de verantwoordelijkheid van de DPG	
<b>Basistaken</b>	<b>Intensivering basistaken</b>
<b>Gezondheidsbescherming</b> € 409.795 Infectieziektebestrijding (IZB) * TBC bestrijding (TBC) * Medische Milieukundige zorg (MMK) * Technische hygiënezorg (THZ) * Seksuele gezondheid: soa bestrijding * <b>Gezondheidsbevordering</b> Gezondheidsbeleid * Onderzoek: Gezondheidsmonitor * <b>Toezicht &amp; Advies</b> Inspecties Kinderopvang  <b>Crisisfunctie: advies en ondersteuning *</b>	<b>Gezondheidsbescherming</b> € 42.865 Technische hygiënezorg (THZ): advisering publieksevenementen  <b>Gezondheidsbevordering</b> Epidemiologische ondersteuning JGZ € 5.571 Projectmanagement Gezondheidsbevordering € 36.405
Collectief als GGD	Individueel door gemeenten
<b>Bijdrage voor 2021: € 2.140.978</b>	
<b>Gezondheidsbevordering</b> Seksuele gezondheid: Sense *  <b>Toezicht &amp; Advies</b> Forensische zorg Inspecties tatoeage- en piercingshops via derden WMO toezicht *  <b>JGZ 0-18</b> Basistakenpakket **	<b>Gezondheidsbevordering</b> Woon Hygiënische Problematiek (WHP) € 8.342 Meld- en Adviespunt Bezorgd € 31.627  <b>JGZ Maatwerk</b> VVE € 6.224 Convenantbeheer Verwijsindex € 15.236 Prenatale zorg € 3.035 Voorzorg € 15.000  <b>JGZ Overige</b> Huisvesting (individueel afgerekend) (Vianen) € 151.548
<b>€ 1.457.307</b>	<b>€ 231.012</b>
<b>Basistaken-plus</b>	<b>Maatwerk</b>
Niet wettelijk verplicht uit te voeren door GGD en/of onder de verantwoordelijkheid van de DPG	

**BIJDRAGEN** **VERGOEDINGEN**

\* = inwonerbijdrage gefinancierd  
\*\* = kindbijdrage gefinancierd

\*\*\* = peildatum 1 januari 2019

**Saldo kwadrant basistaken** € 409.795  
waarvan inwonerbijdrage € 303.795  
waarvan inspecties kinderopvang € 106.000

**Saldo kwadrant basistaken-plus** € 1.457.307  
waarvan Kindbijdrage € 1.424.767  
waarvan inwonerbijdrage Toezicht WMO € 14.980  
waarvan Forensische zorg € 17.559



Gemeente: Wijk bij Duurstede

Aantal inwoners: \*\*\* 23.762  
Aantal kinderen: \*\*\* 4.847

<b>BIJDRAGEN</b>	<b>VERGOEDINGEN</b>
------------------	---------------------

	Wettelijk verplicht uit te voeren door GGD en/of onder de verantwoordelijkheid van de DPG	
<b>Basistaken</b>		<b>Intensivering basistaken</b>
<p><b>Gezondheidsbescherming</b></p> <p>Infectieziektebestrijding (IZB) *</p> <p>TBC bestrijding (TBC) *</p> <p>Medische Milieukundige zorg (MMK) *</p> <p>Technische hygiënezorg (THZ) *</p> <p>Seksuele gezondheid: soa bestrijding *</p> <p><b>Gezondheidsbevordering</b></p> <p>Gezondheidsbeleid *</p> <p>Onderzoek: Gezondheidsmonitor *</p> <p><b>Toezicht &amp; Advies</b></p> <p>Inspecties Kinderopvang</p> <p><b>Crisisfunctie: advies en ondersteuning *</b></p>	<p>€ 165.573</p>	<p><b>Gezondheidsbescherming</b></p> <p>Technische hygiënezorg (THZ): advisering publieksevenementen</p> <p>€ 376</p> <p><b>Gezondheidsbevordering</b></p> <p>Epidemiologische ondersteuning JGZ</p> <p>Project management Gezondheidsbevordering</p> <p>€ 1.574</p> <p>€ 5.781</p>
<p>Collectief als GGD</p>	<p><b>Bijdrage voor 2021: € 830.858</b></p>	<p>Individueel door gemeenten</p>
<p><b>Gezondheidsbevordering</b></p> <p>Seksuele gezondheid: Sense *</p> <p><b>Toezicht &amp; Advies</b></p> <p>Forensische zorg</p> <p>Inspecties tatoeage- en piercingshops via derden</p> <p>WMO toezicht *</p> <p><b>JGZ 0-18</b></p> <p>Basistakenpakket **</p>	<p>€ 598.044</p>	<p><b>Gezondheidsbevordering</b></p> <p>Meld- en Adviespunt Bezorgd</p> <p>€ -</p> <p><b>JGZ Maatwerk</b></p> <p>Stevig Ouderschap</p> <p>VVE</p> <p>Convenantbeheer Verwijsindex</p> <p>Advisering vrijstelling leerplicht</p> <p>Werzaamheden Inlooppunt</p> <p>€ 15.612</p> <p>€ 1.556</p> <p>€ 6.417</p> <p>€ 696</p> <p>€ 11.189</p> <p><b>JGZ Overige</b></p> <p>Huisvesting (individueel afgerekend)</p> <p>€ 24.041</p>
<b>Basistaken-plus</b>	<p>€ 598.044</p>	<p><b>€ 59.511</b></p> <p><b>Maatwerk</b></p>
	Niet wettelijk verplicht uit te voeren door GGD en/of onder de verantwoordelijkheid van de DPG	

<b>BIJDRAGEN</b>	<b>VERGOEDINGEN</b>
------------------	---------------------

\* = inwonerbijdrage gefinancierd  
\*\* = kindbijdrage gefinancierd

\*\*\* = peildatum 1 januari 2019

<b>Saldo kwadrant basistaken</b>	<b>€ 165.573</b>
waarvan inwonerbijdrage	€ 129.573
waarvan inspecties kinderopvang	€ 36.000

<b>Saldo kwadrant basistaken-plus</b>	<b>€ 598.044</b>
waarvan Kindbijdrage	€ 586.534
waarvan inwonerbijdrage Toezicht WMO	€ 6.389
waarvan Forensische zorg	€ 5.121

Ontwerpbegroting 2021

d.d. 8 april 2020

Gemeente: Woerden

Aantal inwoners: \*\*\* 52.197  
Aantal kinderen: \*\*\* 11.569

**BIJDAGEN** **VERGOEDINGEN**

Basistaken		Intensivering basistaken	
Wettelijk verplicht uit te voeren door GGD en/of onder de verantwoordelijkheid van de DPG			
<b>Gezondheidsbescherming</b>	<b>€ 379.627</b>	<b>Gezondheidsbescherming</b>	<b>€ 9.486</b>
Infectieziektebestrijding (IZB) *		Technische hygiënezorg (THZ): advisering publieksevenementen	€ -
TBC bestrijding (TBC) *			
Medische Milieukundige zorg (MMK) *			
Technische hygiënezorg (THZ) *			
Seksuele gezondheid: soa bestrijding *			
<b>Gezondheidsbevordering</b>		<b>Gezondheidsbevordering</b>	
Gezondheidsbeleid *		Epidemiologische ondersteuning JGZ	€ 2.585
Onderzoek: Gezondheidsmonitor *		Project management Gezondheidsbevordering	€ 6.902
<b>Toezicht &amp; Advies</b>			
Inspecties Kinderopvang			
<b>Crisisfunctie: advies en ondersteuning *</b>			
Collectief als GGD			Individueel door gemeenten
<b>Bijdrage voor 2021: € 2.159.290</b>			
<b>Gezondheidsbevordering</b>		<b>Gezondheidsbevordering</b>	
Seksuele gezondheid: Sense *		Meld- en Adviespunt Bezorgd	€ 29.632
<b>Toezicht &amp; Advies</b>			
Forensische zorg			
Inspecties tatoeage- en piercingshops	via derden		
WMO toezicht *		<b>JGZ Maatwerk</b>	
<b>JGZ 0-18</b>		Opvoedspreekuur	€ 28.010
Basistakenpakket **		Stevig Ouderschap	€ 41.636
		VVE	€ 28.010
		Convenantbeheer Verwijsindex	€ 15.107
		Prenatale zorg	€ 3.268
		Advisering vrijstelling leerplicht	€ 2.088
		Intensivering Verbindende JGZ	€ 14.005
		Inzet medewerker VETC zorgconsulent	€ 28.010
		<b>JGZ Overige</b>	
		Huisvesting (individueel afgerekend)	€ 150.319
	<b>€ 1.430.091</b>		<b>€ 340.085</b>
<b>Basistaken-plus</b>			<b>Maatwerk</b>
Niet wettelijk verplicht uit te voeren door GGD en/of onder de verantwoordelijkheid van de DPG			

**BIJDAGEN** **VERGOEDINGEN**

\* = inwonerbijdrage gefinancierd  
\*\* = kindbijdrage gefinancierd

\*\*\* = peildatum 1 januari 2019

**Saldo kwadrant basistaken** € **379.627**  
waarvan inwonerbijdrage € 284.627  
waarvan inspecties kinderopvang € 95.000

**Saldo kwadrant basistaken-plus** € **1.430.091**  
waarvan Kindbijdrage € 1.399.960  
waarvan inwonerbijdrage Toezicht WMO € 14.035  
waarvan Forensische zorg € 16.096

Gemeente: Woudenberg

Aantal inwoners: \*\*\* 13.166  
Aantal kinderen: \*\*\* 3.187

<b>BIJDRAGEN</b>	<b>VERGOEDINGEN</b>
------------------	---------------------

<p><b>Basistaken</b></p> <p style="text-align: right;"><b>€ 104.793</b></p> <p><b>Gezondheidsbescherming</b>          Infectieziektebestrijding (IZB) *          TBC bestrijding (TBC) *          Medische Milieukundige zorg (MMK) *          Technische hygiënezorg (THZ) *          Seksuele gezondheid: soa bestrijding *</p> <p><b>Gezondheidsbevordering</b>          Gezondheidsbeleid *          Onderzoek: Gezondheidsmonitor *</p> <p><b>Toezicht &amp; Advies</b>          Inspecties Kinderopvang</p> <p><b>Crisisfunctie: advies en ondersteuning *</b></p> <p>Collectief als GGD</p> <p><b>Gezondheidsbevordering</b>          Seksuele gezondheid: Sense *</p> <p><b>Toezicht &amp; Advies</b>          Forensische zorg          Inspecties tatoeage- en piercingshops via derden          WMO toezicht *</p> <p><b>JGZ 0-18</b>          Basistakenpakket **</p> <p style="text-align: right;"><b>€ 391.759</b></p> <p><b>Basistaken-plus</b></p>	<p style="text-align: center;">Wettelijk verplicht uit te voeren door GGD en/of onder de verantwoordelijkheid van de DPG</p> <p><b>Intensivering basistaken</b></p> <p style="text-align: right;"><b>€ 9.448</b></p> <p><b>Gezondheidsbescherming</b>          Technische hygiënezorg (THZ): advisering publieksevenementen</p> <p><b>Gezondheidsbevordering</b>          Epidemiologische ondersteuning JGZ          Projectmanagement gezondheidsbevordering</p> <p><b>Toezicht &amp; Advies</b>          Inspecties Kinderopvang: Landelijk register          Kinderopvang en lichte handhaving</p> <p style="text-align: right;">Individueel door gemeenten</p> <p><b>Gezondheidsbevordering</b>          Seksuele gezondheid; Collectieve preventie          Woon Hygiënische Problematiek (WHP)          Meld- en Adviespunt Bezorgd          Meld- en Adviespunt Bezorgd 24/7</p> <p><b>JGZ Maatwerk</b>          Stevig Ouderschap          VVE          Advisering vrijstelling leerplicht</p> <p><b>JGZ Overige</b>          Huisvesting (individueel afgerekend)</p> <p style="text-align: right;"><b>€ 32.770</b></p> <p><b>Maatwerk</b></p>
<p><b>Bijdrage voor 2021: € 538.770</b></p>	
<p style="text-align: right;">Niet wettelijk verplicht uit te voeren door GGD en/of onder de verantwoordelijkheid van de DPG</p>	

<b>BIJDRAGEN</b>	<b>VERGOEDINGEN</b>
------------------	---------------------

\* = inwonerbijdrage gefinancierd  
\*\* = kindbijdrage gefinancierd

\*\*\* = peildatum 1 januari 2019

<b>Saldo kwadrant basistaken</b>	<b>€ 104.793</b>
waarvan inwonerbijdrage	€ 71.793
waarvan inspecties kinderopvang	€ 33.000

<b>Saldo kwadrant basistaken-plus</b>	<b>€ 391.759</b>
waarvan Kindbijdrage	€ 385.658
waarvan inwonerbijdrage Toezicht WMO	€ 3.540
waarvan Forensische zorg	€ 2.561

Gemeente: Zeist

Aantal inwoners: \*\*\* 63.934  
Aantal kinderen: \*\*\* 13.696

**BIJDRAGEN** **VERGOEDINGEN**

Basistaken		Intensivering basistaken	
Wettelijk verplicht uit te voeren door GGD en/of onder de verantwoordelijkheid van de DPG			
<b>Gezondheidsbescherming</b>	<b>€ 502.629</b>	<b>Gezondheidsbescherming</b>	<b>€ 25.881</b>
Infectieziektebestrijding (IZB) *		Technische hygiënezorg (THZ): advisering publieksevenementen	€ 996
TBC bestrijding (TBC) *			
Medische Milieukundige zorg (MMK) *			
Technische hygiënezorg (THZ) *			
Seksuele gezondheid: soa bestrijding *			
<b>Gezondheidsbevordering</b>		<b>Gezondheidsbevordering</b>	
Gezondheidsbeleid *		Epidemiologische ondersteuning JGZ	€ 4.187
Onderzoek: Gezondheidsmonitor *		Project management Gezondheidsbevordering	€ 20.698
<b>Toezicht &amp; Advies</b>			
Inspecties Kinderopvang			
<b>Crisisfunctie: advies en ondersteuning *</b>			
Collectief als GGD		Individueel door gemeenten	
<b>Bijdrage voor 2021: € 2.375.104</b>			
<b>Gezondheidsbevordering</b>		<b>Gezondheidsbevordering</b>	
Seksuele gezondheid: Sense *		Woon Hygiënische Problematiek (WHP)	€ 11.122
<b>Toezicht &amp; Advies</b>		Meld- en Adviespunt Bezorgd	€ -
Forensische zorg			
Inspecties tatoeage- en piercingshops via derden			
WMO toezicht *			
<b>JGZ 0-18</b>		<b>JGZ Maatwerk</b>	
Basistakenpakket **		Stevig Ouderschap	€ 41.636
		VVE	€ 28.010
		Convenantbeheer Verwijsindex	€ 17.656
		Prenatale zorg	€ 3.035
		Advisering vrijstelling leerplicht	€ 2.785
		Intensivering Verbindende JGZ	€ 3.973
		Voorzorg	€ 15.000
		<b>JGZ Overige</b>	
		Huisvesting (individueel afgerekend)	€ 21.404
	<b>€ 1.701.975</b>		<b>€ 144.619</b>
<b>Basistaken-plus</b>		<b>Maatwerk</b>	
Niet wettelijk verplicht uit te voeren door GGD en/of onder de verantwoordelijkheid van de DPG			

**BIJDRAGEN** **VERGOEDINGEN**

\* = inwonerbijdrage gefinancierd  
\*\* = kindbijdrage gefinancierd

\*\*\* = peildatum 1 januari 2019

**Saldo kwadrant basistaken** € **502.629**  
waarvan inwonerbijdrage € 348.629  
waarvan inspecties kinderopvang € 154.000

**Saldo kwadrant basistaken-plus** € **1.701.975**  
waarvan Kindbijdrage € 1.657.348  
waarvan inwonerbijdrage Toezicht WMO € 17.191  
waarvan Forensische zorg € 27.436

Ontwerpbegroting 2021  
d.d. 8 april 2020

## Bijlage 4 Afkortingenlijst

ABR	Antibioticaresistentie
APG:	Algemene Publieke Gezondheid
Arts M&G:	Arts Maatschappij en Gezondheid
ASG:	Aanvullende subsidie Seksuele Gezondheid
AZC:	Asielzoekerscentrum
BBV:	Besluit begroting en verantwoording
CIb:	Centrum Infectieziektebestrijding
CJG:	Centrum voor Jeugd en gezin
COA:	Centraal Orgaan voor opvang Asielzoekers
DPG:	Directeur Publieke Gezondheid
FEMK:	Forensisch Medisch Expertise Kindermishandeling
GGID:	Digitaal Dossier Jeugdgezondheidszorg
GG&GD:	Gemeentelijke Geneeskundige & Gezondheidsdienst (gemeente Utrecht)
GGZ:	Geestelijke Gezondheidszorg
GHOR:	Geneeskundige Hulpverleningsorganisatie in de regio
HG	Huiselijk Geweld
HPV:	Humaan Papilloma Virus
ICP:	Integraal Crisisplan
IGZ:	Inspectie voor de Gezondheidszorg
IZB:	Infectieziektenbestrijding
JGZ:	Jeugdgezondheidszorg
KM	Kinder Mishandeling
KNMG:	Koninklijke Nederlandse Maatschappij tot bevordering van de geneeskunst
LPK:	Landelijk Professioneel Kader
MAB:	Meld- en Adviespunt Bezorgd
MBO:	Middelbaar Beroepsonderwijs
MMK:	Medische Milieukunde
MJOP:	Meerjaren onderhoudsplan
MSM:	Mannen die seks hebben met mannen

NHS:	Neotale Hielprik Screening
NODO(K):	Nader Onderzoek DoodsOorzaak (Kinderen)
NVWA:	Nederlandse Voedsel- en Waren autoriteit
NZA:	Nederlandse Zorg autoriteit
OGGZ	Openbare Geestelijke Gezondheidszorg
OTO:	Opleiden, trainen en oefenen
PGA:	Publieke gezondheid Asielzoekers
PGJ:	Publieke gezondheid Jeugd
PGO:	Publieke Gezondheidsonderzoeker
PO:	Primair onderwijs
PPP:	Positive Perception Program
ROC:	Regionaal opleidingscentrum
RI&E:	Risico-inventarisatie en Evaluatie
RIVM:	Rijksinstituut voor Volksgezondheid en Milieu
RMC:	Regionaal Meld- en Coördinatiepunt Voortijdig Schoolverlaters
RVP:	Rijksvaccinatieprogramma
ROTA:	Rotavirusinfectie
SAVE:	Samenwerken aan veiligheid
SO:	Speciaal onderwijs
SOA:	Seksueel overdraagbare aandoening
TBC:	Tuberculosebestrijding
THZ:	Technische Hygiëne Zorg
UMCU:	Universitair Medisch Centrum Utrecht
VGV:	Vrouwelijke Genitale Verminking
VIA:	Voorkomen Huisuitzettingen
VO:	Voortgezet onderwijs
Wgr:	Wet gemeenschappelijke regelingen
WHP:	Woon Hygiënische Problematiek
Wpg:	Wet publieke gezondheid
Wmo:	Wet maatschappelijke ondersteuning
WvGGZ:	Wet verplichte Geestelijke Gezondheids Zorg



**GGD regio Utrecht**

Postbus 51  
3700 AB Zeist

T 030 608 608 6  
E [info@ggdru.nl](mailto:info@ggdru.nl)  
I [www.ggdru.nl](http://www.ggdru.nl)

Uitgave  
© GGD regio Utrecht  
Tekeningen Bureau voor Beeldzaken

