

Aan de gemeenteraden
van de gemeenten in de regio Utrecht

Kenmerk : Uit-2018/07636/RvW/IvH
Bijlagen : 1
Datum : 20 april 2018
Onderwerp : Ontwerpbegroting 2019 van GGD regio Utrecht

Geachte raad,

Op 12 april jl. ontving u de ontwerpbegroting 2019 van GGD regio Utrecht. We vragen u iets te vinden van onze ontwerpbegroting 2019, en als u dat wilt, een zienswijze hierop uit te brengen.

We zijn tot de ontdekking gekomen, mede door oplettendheid van uw ambtelijke ondersteuning, dat in twee tabellen in deze ontwerpbegroting en de gemeentebladen onjuiste bedragen per gemeente zijn opgenomen. Daarom sturen wij u bijgevoegd een gecorrigeerde versie van onze ontwerpbegroting 2019.

Deze correctie heeft geen invloed op het totale volume van de begroting, maar leidt wel tot wijziging van de bijdragen van uw gemeente. U vindt dit terug in de tabellen op pagina 36 (meerjarenperspectief 2019-2022), pagina 37 (bijdragen en vergoedingen per gemeente 2019) en in uw gemeenteblad bij de begroting (vanaf pagina 56).

De oorzaak lag in een verwisseling van de begrote bijdragen voor het Rijksvaccinatieprogramma tussen gemeenten. Dit leidt uiteraard tot een afwijkende totale bijdrage van uw gemeente. Tegelijkertijd hebben we ontdekt dat we in de gemeentebladen bij een tweetal gemeenten de bedragen bij de maatwerkproducten hebben verwisseld. Ook dit hebben we hersteld.

Wij zijn er van bewust dat een aantal van u het voorstel al in route heeft voor besluitvorming in uw college en uw raad. Wij hopen dat u in de gelegenheid bent om deze gecorrigeerde versie van de ontwerpbegroting 2019 daar bij te betrekken. Wij verontschuldigen ons voor het ongemak dat hierdoor mogelijk ontstaat.

In overleg met uw griffie komen we in de loop van dit jaar bij u langs om nader kennis te maken. Graag vertellen we meer over het mooie werk dat we doen. Hoe we werken aan een veiligere leefomgeving. Aan een samenleving met minder kwetsbaren. Aan gezondere wijken en scholen. Aan een veilige start voor ieder kind. En aan het voorkomen van gezondheidsproblemen en -risico's.

We kijken uit naar een prettige samenwerking! En wachten uw eventuele zienswijze bij onze ontwerpbegroting af.

Namens het dagelijks bestuur van GGD regio Utrecht,



Nicolette A.M. Rigter
Directeur Publieke Gezondheid

Ontwerp begroting 2019

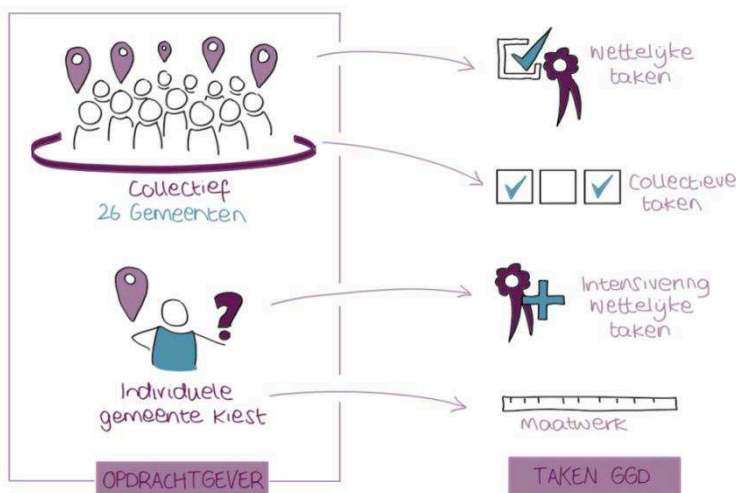
Inhoudsopgave

Voorwoord	3
1 Inleiding	4
1.1 Waar wij voor staan	4
1.2 Onze kernwaarden	5
2 Ambities	6
2.1 Een veiligere leefomgeving.....	7
2.2 Minder kwetsbaren.....	12
2.3 Gezondere wijken en scholen	15
2.4 Een goede start voor ieder kind	18
2.5 Voorkomen van gezondheidsproblemen en -risico's.....	23
2.6 De organisatie op orde	27
2.7 Een eigentijdse dienstverlening	31
3 Financiën.....	34
3.1 Ontwikkelingen algemene gemeentelijke bijdrage 2019-2022.....	34
3.2 Bijdragen en vergoedingen per gemeente 2019	37
3.3 Autorisatie vervanging activa	37
3.4 Meerjarenraming 2019-2022	38
3.5 Overzicht van incidentele baten en lasten	39
4 Weerstandsvermogen.....	40
5 Verplichte paragrafen.....	42
5.1 Balans	42
5.2 Verzekeringen	45
5.3 Bedrijfsvoering	45
5.4 Verbonden partijen	46
5.5 Onderhoud kapitaalgoederen.....	47
5.6 Financiering en treasury	48
5.7 Vennootschapsbelasting.....	52
Bijlagen	53
Bijlage 1 Baten en lasten per taakveld	54
Bijlage 2 Overhead	55
Bijlage 3 Bijdragen en vergoedingen per gemeente	55

Voorwoord

Een gezond en veilig leven voor iedereen, ook de meest kwetsbaren. Dat is de rode draad in het werk van GGD regio Utrecht (GGDrU). We dragen bij aan een samenleving waarin iedereen kan meedoen en zich kan ontwikkelen.

In deze begroting staan onze ambities voor 2019. We laten zien waar we voor staan. Wat we willen bereiken. Wat we daarvoor doen. En natuurlijk hoeveel het kost.



Voor de gemeenten in regio Utrecht voeren we wettelijke taken uit. Dit zijn taken die we verplicht zijn op te pakken. De basis hiervoor ligt vooral in de Wet publieke gezondheid. Ook collectieve taken nemen we voor onze rekening. Dit zijn taken die door de gemeenten in de regio gezamenlijk bij ons zijn neergelegd.

Voor gemeenten die boven de wettelijke norm willen presteren of extra werkzaamheden willen uitbesteden, leveren we een intensivering van de wettelijke taken en maatwerk.

Kortom, onze organisatie heeft een maatschappelijke opdracht met als doel: een gezond en veilig leven voor alle inwoners.

In de afgelopen jaren is veel veranderd. De samenwerking met gemeenten hebben we verbeterd. In de zorg voor kinderen van 0 tot 18 jaar hebben we lijn en continuïteit aangebracht. En onze kennis en expertise zetten we slimmer en toegankelijker in. De koerswijziging die in 2017 is gestart, wordt doorgezet in 2019.

We stellen opnieuw hoge eisen aan onze organisatie. Dat is niet altijd eenvoudig en vraagt veel van onze professionals. Maar het levert ook veel op. We bedienen inwoners en gemeenten beter. Jongeren en ouders worden weerbaarder. We verkleinen verschillen in gezondheid tussen groepen. Ook signaleren we ongewenste gezondheidssituaties en pakken deze op. En dat is waar we voor staan, dat is waar we het voor doen.

drs. J.J. Eijbersen
Lid Dagelijks Bestuur GGDrU,
Portefeuillehouder financiën

drs. N.A.M. Rigter
Directeur Publieke Gezondheid

1. Inleiding

1.1 Waar wij voor staan

Voor de inwoners van regio Utrecht en toekomstige generaties werken wij, samen met anderen, aan een gezond en veilig leven. Aan een samenleving waarin iedereen wordt uitgenodigd om mee te doen en gezonde keuzes te maken.

We leveren een bijdrage aan vijf maatschappelijke effecten:

- 1 Inwoners wonen, leven, gaan naar school en werken in een veilige omgeving waar aandacht is voor gezondheid en elkaar.
- 2 Een gezonde en veilige start voor elk kind.
- 3 Iedereen kan zich ontwikkelen en ontplooiën.
- 4 Iedereen kan meedoen.
- 5 Bedreigingen van de publieke gezondheid worden bestreden.

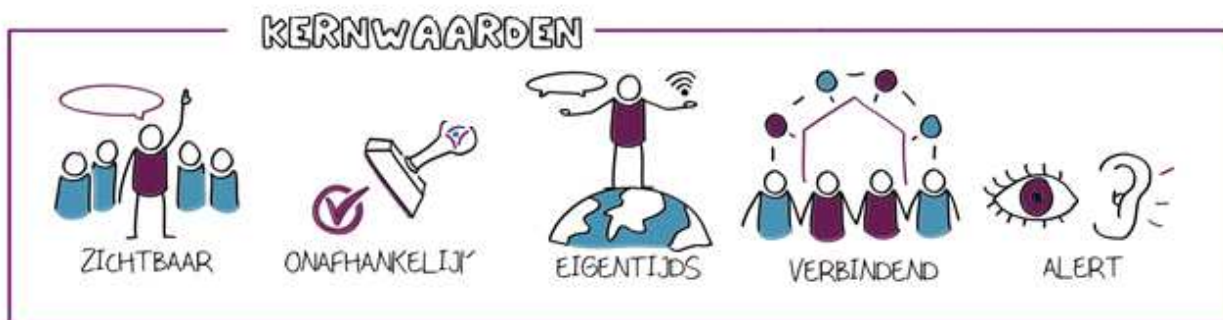
We willen dat ons werk aansluit bij wat inwoners doen en nodig hebben voor een gezond leven. Wij gaan er daarbij van uit dat zij de regie over hun leven voeren en omgaan met sociale, fysieke en emotionele uitdagingen. Dit noemen we positieve gezondheid. Het is het uitgangspunt in ons werk. Maar als het leven zo tegenzit dat het even niet lukt om zelfredzaam te zijn, dan bieden we ook een vangnet.



In deze begroting laten we zien hoe we in 2019 werken aan de vijf maatschappelijke effecten. We benoemen onze ambities, de resultaten die we eind 2019 verwachten te behalen en we laten zien hoeveel het kost.

1.2 Onze kernwaarden

Als organisatie zijn we zichtbaar, onafhankelijk, eigentijds, verbindend en alert. Dit zijn onze kernwaarden, hierop kunnen we altijd worden aangesproken.



Zichtbaar

Inwoners, gemeenten en samenwerkingspartners weten waar we voor staan en weten ons te vinden. We zijn zichtbaar in de wijken, buurten en scholen in onze regio. En daar blijft het niet bij, we vergroten onze zichtbaarheid bijvoorbeeld ook online en in de media.

Onafhankelijk

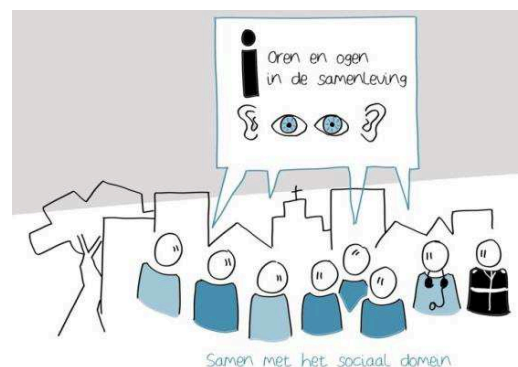
We vervullen belangrijke adviserende en toezichthoudende rollen. Dit doen we altijd vanuit een onafhankelijke positie, vanuit onze deskundigheid en kernwaarden.

Eigentijds

De wereld verandert snel en wij veranderen mee. We gebruiken digitale middelen, zodat we inwoners op een eigentijdse manier informeren. We spijkeren onze kennis bij, houden trends in de gaten en ontwikkelen nieuwe projecten voor een veiliger en gezonder leven.

Verbindend

We zoeken naar verbinding in onze contacten met inwoners. Dit kunnen kinderen en hun ouders zijn, maar bijvoorbeeld ook reizigers of senioren. Samen met andere organisaties bundelen we onze krachten, want samen staan we sterker tegenover het aanpakken van problemen als armoede, kindermishandeling, druggebruik, eenzaamheid en depressie.



Alert

We signaleren gezondheidsrisico's alert en adviseren hierover. Zo zorgen we dat gezondheidsproblemen snel worden opgelost of zelfs worden voorkomen.

2. Ambities

Het leveren van een bijdrage aan de vijf maatschappelijke effecten vormt de leidraad voor onze ambities in 2019.

- 1 Een veiligere leefomgeving**
- 2 Minder kwetsbaren**
- 3 Gezondere en weerbaardere wijken en scholen**
- 4 Een goede start voor ieder kind**
- 5 Voorkomen van gezondheidsproblemen en –risico's**

Om dat zo goed mogelijk te doen, hebben we ook de ambitie om onze organisatie en dienstverlening te verbeteren.

- 6 De organisatie op orde**
- 7 Een eigentijdse dienstverlening**

Ieder organisatieonderdeel van GGDrU draagt een steentje bij aan alle ambities en heeft daarnaast een duidelijke focus. Met deze aanpak bewaken we onze resultaten en vergroten we de kans op succes.

In de volgende paragrafen leggen we uit wat de ambities betekenen en wat we daarvoor gaan doen. We maken ook duidelijk welke resultaten we in 2019 willen bereiken.

2.1 Een veiligere leefomgeving

We willen dat inwoners wonen, leven, naar school gaan en werken in een veilige omgeving waar aandacht is voor gezondheid en elkaar. Waar bedreigingen van de publieke gezondheid worden gesignaleerd en bestreden. Waar maatschappelijke onrust en schade tijdens incidenten worden voorkomen en beperkt.



We willen dat:

- inwoners, gemeenten en zorginstanties ons weten te vinden voor advies;
- ongewenste gezondheidssituaties en –risico's worden gesignaleerd en aangepakt;
- reizigers beschermd weggaan en terugkomen zonder risico voor zichzelf en anderen;
- asielzoekers de weg naar zorg weten te vinden en statushouders snel integreren;
- de voorbereiding op rampen en crises op orde is;
- adequaat wordt opgetreden bij kleine en grote incidenten;
- inwoners en samenwerkingspartners tevreden zijn over het contact met GGDrU en de afhandeling van hun melding of vraag.

Wat gaan we daarvoor doen?

We helpen de inwoners van regio Utrecht te beschermen. Tegen infectieziekten en omgevingsfactoren, zoals luchtverontreiniging. Tegen ziektes die je kunt oplopen als je op reis gaat. Tegen seksueel overdraagbare aandoeningen. En tegen de gevolgen van een calamiteit.

Onze gezondheidsbeschermende taken bestaan uit:

1. Geven van informatie en advies over de invloed van de leefomgeving op de gezondheid. We communiceren bijvoorbeeld over milieugezondheidsrisico's en infectieziekten.
2. Voorkomen en bestrijden van infectieziekten. We doen aan bron- en contactopsporing. We behandelen en begeleiden patiënten met een infectieziekte of een bacterie, zoals tuberculose. We onderzoeken uitbraken, we monitoren ontwikkelingen en we geven meldingen door aan het Centrum Infectieziektebestrijding van het RIVM.
3. Bestrijden van seksueel overdraagbare aandoeningen (soa's) en geven van seksualiteitshulpverlening. We testen en behandelen kwetsbare groepen en groepen met een hoog risico. Dat doen we anoniem en gratis. We waarschuwen partners en voorkomen de verspreiding van soa's.
4. Geven van advies en vaccinaties aan reizigers, zodat zij geen besmettelijke infectieziekten mee terugnemen.
5. Adviseren en ondersteunen van gemeenten bij grootschalige en kleinschalige incidenten die maatschappelijke onrust (kunnen) veroorzaken. We verlenen medisch milieukundige zorg bij milieu-incidenten en voeren de regie over psychosociale hulp. Maar we kunnen ook adviseren over gezondheidsrisico's tijdens een ramp of na afloop een gezondheidsonderzoek uitvoeren.
6. Verrichten van forensisch onderzoek. We doen medisch onderzoek en verrichten lijk-schouwen bij vermoeden van niet natuurlijk overlijden. We adviseren in het kader van handhaving, opsporing en strafrechtspleging.
7. Uitvoeren van taken publieke gezondheidszorg in opvanglocaties van het Centraal Orgaan opvang Asielzoekers (COA).

In 2019 werken we aan een veilige leefomgeving door een breed pakket aan werkzaamheden en maatregelen.

Invoering Omgevingswet

In veel gemeenten zijn we al betrokken bij de voorbereidingen op de komst van de Omgevingswet en is gezondheid als belangrijk thema geïdentificeerd. Ook in 2019 adviseren we gemeenten in hun wettelijke verantwoordelijkheid voor het verkrijgen en behouden van een gezonde fysieke leefomgeving.

We kijken vanuit het oogpunt van gezondheidsbescherming, gezondheidsbevordering en gezondheidsdata naar de ruimte. We adviseren, maken kansen en risico's inzichtelijk en werken samen met een deels nieuw speelveld van stakeholders, overlegtafels en samenwerkingen.

Gezondheid en leefomgeving

- We behandelen meldingen en vragen van inwoners, gemeenten en zorgprofessionals over de invloed van de fysieke leefomgeving op de gezondheid.
- We springen in op de actualiteit en delen kennis en expertise met gemeenten.
- We werken actief samen met gemeenten om gezondheid te borgen in gebiedsvisies en –plannen in het kader van ruimtelijke planvorming.

Infectieziektebestrijding

- We bewaken de vaccinatiegraad van het Rijksvaccinatieprogramma.
- We adviseren gemeenten en organisaties over infectiepreventie bij kwetsbare groepen inwoners.
- We houden trends in de gaten en zijn alert op mogelijke infectieziekten uitbraken.
- We helpen met het opbouwen van het regionale Zorgnetwerk Antibiotica-resistentie.
- We leveren een bijdrage aan het opsporen van mensen met hepatitis B en C.
- We voeren projectmatige activiteiten uit en ontwikkelen nieuwe projecten. Zo doen we onderzoek naar de preventie van tekenbeten en het verbeteren van de hygiëne op zorgboerderijen.
- We screenen inwoners op tuberculose. We behandelen en begeleiden patiënten. We sporen inwoners op die bacteriedrager zijn en bieden preventieve behandelingen aan.
- We maken beleid voor een toekomstbestendige tuberculosebestrijding, hierin nemen we landelijke en internationale ontwikkelingen mee. Met lokale en landelijke partners werken we aan vernieuwing.

Bestrijding van seksueel overdraagbare aandoeningen (soa)

- We testen en behandelen inwoners met een mogelijke soa en hun partners.
- We openen nieuwe spreekuurlocaties in aandachtwijken. Daarbij hebben we aandacht voor speciale doelgroepen.
- We starten eHealth initiatieven om doelgroepen nog beter te bereiken.
- We brengen lokale en regionale ontwikkelingen in kaart en adviseren het bestuur hierover.

Forensische geneeskunde

- We voeren lijkschouwen uit bij het vermoeden van niet natuurlijk overlijden en we handelen euthanasie en late zwangerschapsafbreking af volgens de daarvoor geldende wet- en regelgeving.
- Onze forensische artsen verrichten zedenonderzoek, letselonderzoek, letselrapportages en bloedafname.

Reisadvies

- We verstrekken vaccinaties en recepten voor medicatie aan reizigers.
- Tijdens spreekuren geven we voorlichting en advies.
- We stimuleren het gebruik van de app 'GGD reist mee'.
- We starten sociale media en Google-adwords campagnes, zodat inwoners ons online beter weten te vinden.

Publieke gezondheid asielzoekers

Ook in 2019 coördineren we de lokale zorg voor asielzoekers. We onderzoeken en behandelen asielzoekers op infectieziekten en seksuele overdraagbare aandoeningen. We regelen ook de Jeugdgezondheidszorg voor de doelgroep 0 tot 18 jaar. We geven advies en lichten voor.

Publieke gezondheid bij rampen en crises

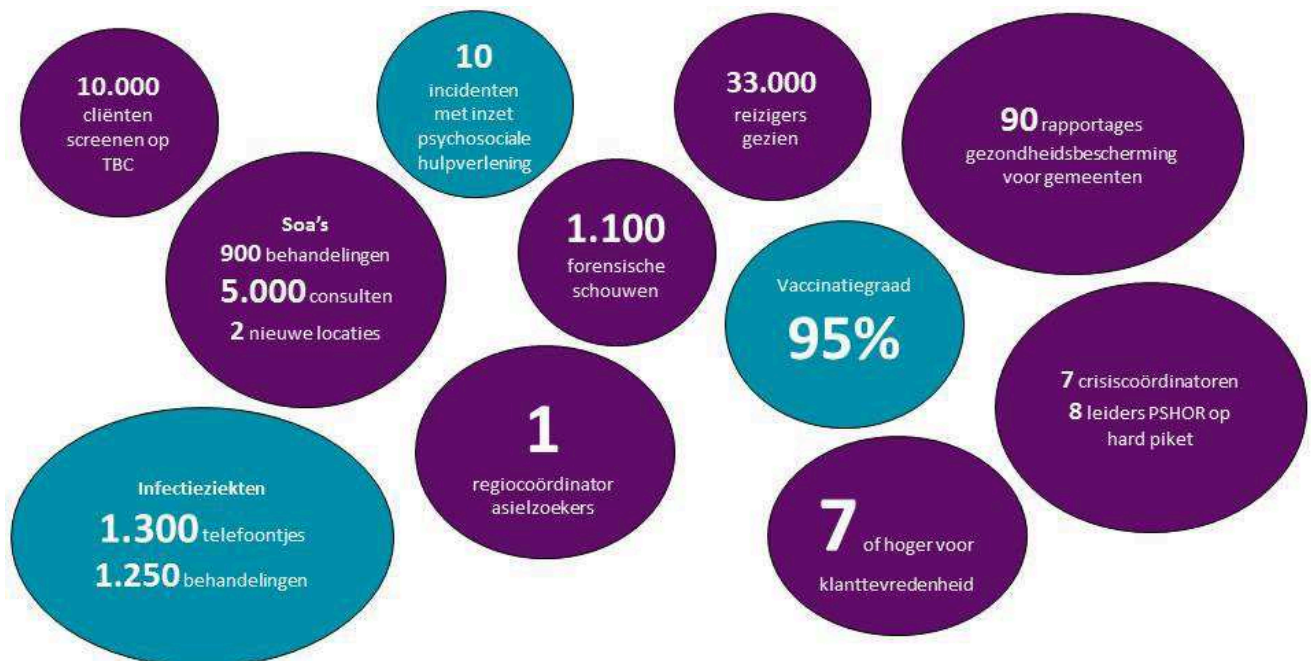
We werken aan een adequate crisisorganisatie die paraat is en voldoende geoefend. Zodat wanneer het erom spant, wij bijdragen aan rust, veiligheid en gezondheid in onze regio.

- We stellen een meerjaren opleidings-, trainings- en oefenprogramma op voor functionarissen in de crisisorganisatie.
- We voeren het opleidings-, trainings- en oefenprogramma 2019 uit.
- Onze organisatie en onze partners informeren we over het nieuwe Integraal Crisisplan.
- De psychosociale hulpverlening verbeteren we door een sociale kaart van de regio op te stellen en door nauwer samen te werken met onze partners.



CRISISORGANISATIE

Onze prestaties



Samenvattend

Onze ambitie is een veiligere leefomgeving. De subdoelen die we nastreven zijn:

- Meer inwoners, gemeenten en zorginstanties weten ons te vinden voor advies;
- Afname van ongewenste gezondheidssituaties en –risico’s;
- Meer reizigers gaan beschermd op weg;
- Meer asielzoekers kennen de weg naar de zorg;
- Betere voorbereiding op rampen en crises;
- Adequater optreden bij kleine en grote incidenten;
- Toename tevredenheid inwoners en samenwerkingspartners over het contact met GGDrU en de afhandeling van hun melding of vraag.

Wat gaat het kosten?

Een veiligere leefomgeving (x €1.000)	Raming 2018			Raming 2019		
	Lasten	Baten	Saldo	Lasten	Baten	Saldo
Infectieziektebestrijding (excl overhead)	1.635	0	-1.635	1.655	0	-1.655
Tuberculosebestrijding (excl overhead)	1.319	0	-1.319	1.352	0	-1.352
Medische milieukunde (excl overhead)	436	0	-436	432	0	-432
Reisadvies (excl overhead)	2.021	2.500	479	2.137	2.625	488
Technische hygiënezorg	59	0	-59	60	0	-60
Forensische zorg (excl overhead)	371	0	-371	336	0	-336
SOA-bestrijding (excl overhead)	1.372	0	-1.372	1.414	0	-1.414
Publieke gezondheid bij rampen en crises (excl overhead)	102	0	-102	112	0	-112
Publieke gezondheid asielzoekers (excl overhead)	453	0	-453	464	0	-464
Overhead	1.879	0	-1.879	2.061	0	-2.061
Algemene dekkingsmiddelen	0	0	0	0	0	0
Geraamde totaal saldo van baten en lasten	9.647	2.500	-7.147	10.023	2.625	-7.398
Mutaties reserves	0	0	0	0	0	0
Geraamde resultaat	9.647	2.500	-7.147	10.023	2.625	-7.398

2.2 Minder kwetsbaren

We willen dat iedereen in de regio Utrecht kan meedoen, ook de kwetsbaarste inwoners. Voor hen is er adequate hulp. Overlast van deze inwoners wordt voorkomen en beperkt. Want we willen een veilige omgeving voor iedereen. Een plek waar aandacht is voor gezondheid en elkaar.

We willen dat:

- een vangnet bestaat voor mensen die tussen wal en schip vallen;
- hulp aan de kwetsbaarste inwoners gegarandeerd is;
- vroegtijdig sociale kwetsbaarheid wordt gesignaleerd, zodat sociale uitsluiting en overlast worden voorkomen.



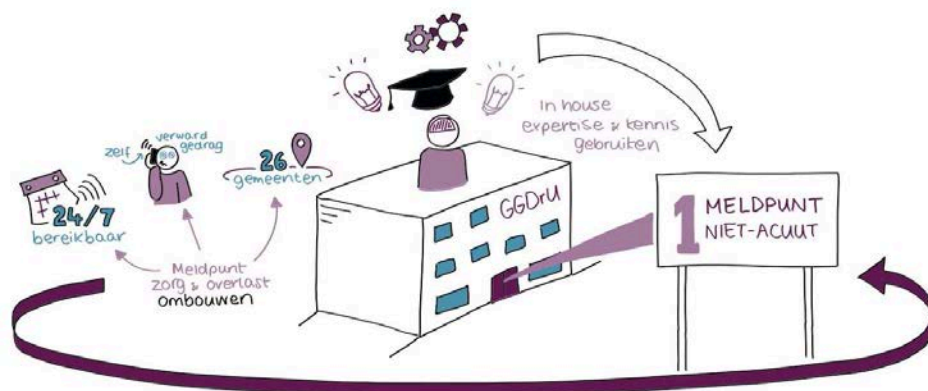
Wat gaan we daarvoor doen?

Onze professionals van Openbare Geestelijke Gezondheidszorg (OGGZ) richten zich op sociaal kwetsbare inwoners. Inwoners die niet in staat zijn om in het eigen bestaan te voorzien. Die meerdere problemen tegelijkertijd hebben. Die vaak geen hulpvraag hebben en bovendien zorg vermijden. Het zijn inwoners die niet de zorg krijgen die ze nodig hebben.

De problemen met de meest kwetsbare inwoners zijn complex. We werken daarom nauw samen met gemeentelijke wijkteams. En met partners op het gebied van zorg, veiligheid, wonen, werk, inkomen, en geestelijke en verslavingszorg.

In 2019 werken we heel concreet aan het helpen van de kwetsbaarste inwoners en het voorkomen en beperken van overlast door:

- Verzorgen van een Meldpunt Zorg en Overlast (MZO). Het meldpunt heeft een vraagbaak-, consultatie- en vangnetfunctie. Dit betekent dat we zorgen dat we het probleem helder krijgen, adviseren en als het nodig is begeleiden naar zorg.
- Afhankelijk van de bestuurlijke besluitvorming ontwikkelen we in 2019 een regionaal meldpunt voor personen met verward gedrag.



- Adviseren over de aanpak van Huiselijk Geweld. In 2019 gaat onze aandacht vooral uit naar preventie en snel signaleren. We ondersteunen bij het uitvoeren van de Regiovisie Huiselijk Geweld en Kindermishandeling. We zijn de schakel tussen verschillende overlegpartijen. We adviseren in verdiepingssessies Huiselijk Geweld Eemland, er komt een regiocoördinator Huiselijk Geweld en Kindermishandeling en we organiseren een conferentie. Jeugdgezondheidszorg van GGDrU besteedt aandacht aan een betere aansluiting met Veilig Thuis. Beide organisaties werken hierin nauw samen.
- Adviseren over en voeren de regie in de Woon Hygiënische Problematiek (WHP). Na een melding van ernstige woningvervuiling bepalen we samen met het wijkteam de aanpak van de schoonmaak. Daarnaast onderzoeken we of bewoners zorg nodig hebben.
- Coördineren trajecten Voorkomen Huisuitzettingen (VIA). We helpen inwoners die hun huis uit dreigen te worden gezet. Dit kan komen door huurachterstand of door overlast in combinatie met meervoudige problematiek. In 2019 werken we weer nauw samen met wijkteams en ketenpartners.

Onze prestaties



Samenvattend

Onze ambitie is minder kwetsbaren in de regio Utrecht. De subdoelen die we nastreven zijn:

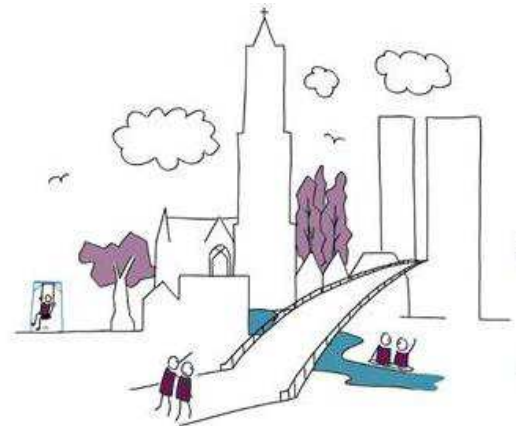
- een beter vangnet voor mensen die tussen wal en schip kunnen vallen;
- beter garanderen van hulp aan de kwetsbaarste inwoners;
- eerder signaleren van sociale kwetsbaarheid, zodat sociale uitsluiting en overlast worden voorkomen.

Wat gaat het kosten?

Minder kwetsbaren (x €1.000)	Raming 2018			Raming 2019		
	Lasten	Baten	Saldo	Lasten	Baten	Saldo
Openbare geestelijke gezondheid (excl overhead)	536	0	-536	477	0	-477
Overhead	176	0	-176	166	0	-166
Algemene dekkingsmiddelen	0	0	0	0	0	0
Geraamde totaal saldo van baten en lasten	712	0	-712	644	0	-644
Mutaties reserves	0	0	0	0	0	0
Geraamde resultaat	712	0	-712	644	0	-644

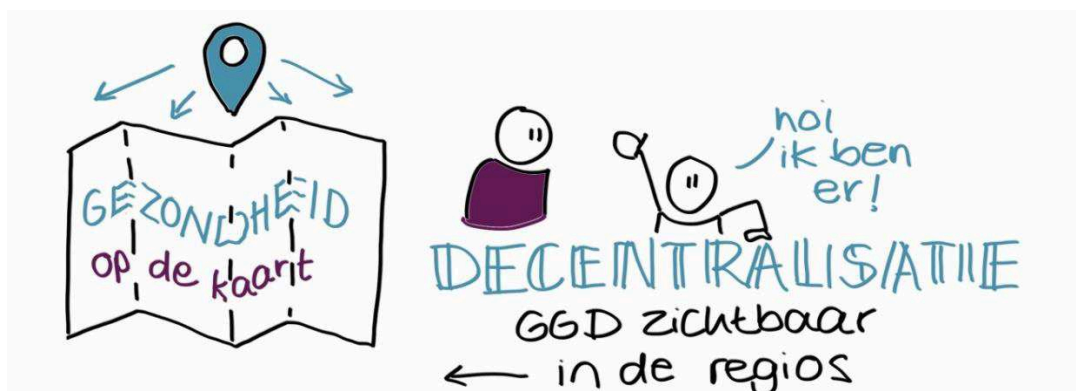
2.3 Gezondere wijken en scholen

We willen gezonde en weerbare wijken, buurten en scholen in de regio Utrecht. We willen dat iedereen zijn eigen talenten kan ontwikkelen en ontplooiën, en dat iedereen kan meedoen.



We willen dat:

- verschillen in gezondheid tussen groepen inwoners worden verkleind;
- kwetsbare groepen, zoals jeugd, senioren en statushouders gezonder en weerbaarder worden;
- inwoners in de wijken meer vitaliteit en eigen kracht hebben, en dat zij wonen in een gezondere leefomgeving;
- partners op het vlak van preventie en zorg actief samenwerken.



Wat gaan we daarvoor doen?

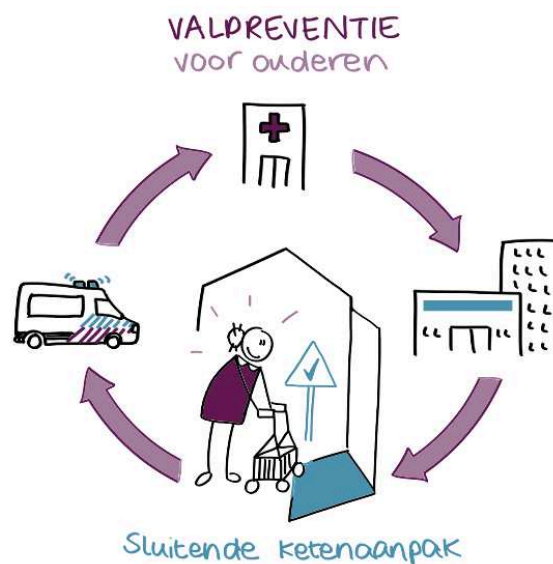
Wij werken aan thema's als alcohol, drugs, roken, weerbaarheid, overgewicht, bewegen, voeding, seksuele ontwikkeling, eenzaamheid en depressie. Samen met andere partijen zoals gezondheidszorgorganisaties, scholen en sportorganisaties, investeren wij in preventie.

Onze gezondheidsbevorderende taken zijn:

1. In kaart brengen van de gezondheidssituatie van wijken en buurten. We adviseren gemeenten over een effectieve integrale aanpak;
2. Coördineren van preventieprogramma's en -projecten;
3. Verbindingen leggen tussen partijen op het terrein van gezondheidsbevordering;
4. Adviseren en ondersteunen van scholen.

In 2019 werken we aan gezondere wijken, buurten en scholen. We doen dat vooral door te informeren, te adviseren en preventieprogramma's te coördineren.

- Scholen adviseren en begeleiden in de Gezonde School aanpak. Scholen besteden aandacht aan gezondheid en gezondheidsthema's als weerbaarheid, gezonde voeding en duurzaamheid, bewegen en sport, roken en alcohol, relaties en seksualiteit.
- Gemeenten adviseren over het oplossen van gezondheidsproblemen en het verkleinen van gezondheidsachterstanden bij hun inwoners. We spelen een rol bij de totstandkoming van het lokale gezondheidsbeleid. Bijvoorbeeld door input te leveren voor uitvoeringsplannen, gezondheidsthema's te agenderen en integrale samenwerking te stimuleren.
- Ontwikkelen van activiteiten op het terrein van voorlichting over en het tegengaan van Vrouwelijke Genitale Verminking (VGV). We hebben een spreekuur voor vrouwen die besneden zijn en organiseren voorlichtingsbijeenkomsten. Met samenwerkingspartners hebben we een netwerk georganiseerd waarmee we in 2019 nieuwe activiteiten ontwikkelen.
- Coördineren van preventieprogramma's. Voorbeelden zijn:
 - B.Slim/JOGG. Samen met school, wijk- en sportverenigingen, gemeenten, kinderen, ouders en vele anderen gaan we het overgewicht van kinderen te lijf.
 - Nuchter Verstand. We pakken drugsgebruik en overmatig alcoholgebruik aan. De nadruk ligt op bewustwording bij jongeren en ouders. Maar er is ook aandacht voor het handhaven van de drank- en horecawet.
 - Mentaal Vitaal. Signaleren van eenzaamheid onder senioren, het versterken van hun sociale netwerk, beweging stimuleren en valpreventie.
 - Gezonde Wijk/Buurt. We brengen organisaties bijeen, bijvoorbeeld zorg-, welzijn- en sportpartners, wijkteams en inwoners. Samen werken we aan het tegengaan van gezondheidsachterstanden. We hebben aandacht voor armoede en gezondheid en voor een gezonde leefomgeving.



Onze prestaties



Samenvattend

Onze ambitie is gezondere wijken en scholen in de regio Utrecht. De subdoelen die we nastreven zijn:

- afname van verschillen in gezondheid tussen groepen inwoners;
- kwetsbare groepen, zoals jeugd, senioren en statushouders zijn gezonder en weerbaarder;
- toename vitaliteit en eigen kracht van inwoners;
- een gezondere leefomgeving voor inwoners;
- meer samenwerken met partners op het vlak van preventie en zorg.

Wat gaat het kosten?

Gezondere wijken en scholen (x €1.000)	Raming 2018			Raming 2019		
	Lasten	Baten	Saldo	Lasten	Baten	Saldo
Gezondheidsbeleid PPG (excl overhead)	796	0	-796	803	0	-803
Epidemiologie (excl overhead)	542	0	-542	540	0	-540
Gezondheidsbevordering (excl overhead)	712	0	-712	981	0	-981
Overhead	627	0	-627	605	0	-605
Algemene dekkingsmiddelen	0	0	0	0	0	0
Geraamde totaal saldo van baten en lasten	2.678	0	-2.678	2.930	0	-2.930
Mutaties reserves	0	0	0	0	0	0
Geraamde resultaat	2.678	0	-2.678	2.930	0	-2.930

2.4 Een goede start voor ieder kind

We willen dat elk kind gezond en veilig opgroeit. De jongere van nu is de toegeruste en weerbare inwoner en ouder van de toekomst, die vanuit eigen regie meedoet aan de maatschappij.

We willen dat:

- de jeugd in de regio gezond en weerbaar is;
- geen kind buiten beeld is of raakt;
- alle kinderen zo veel mogelijk kunnen meedoen in het normale leven;
- ouders beschikken over eigen kracht en weerbaarheid;
- jongeren en ouders onze Jeugdgezondheidszorg weten te vinden met alledaagse vragen, voor praktische tips, bij kleine zorgen maar ook met ingewikkelde problemen.



Wat gaan we daarvoor doen?

Onze Jeugdgezondheidszorg (JGZ) werkt aan een goede start voor ieder kind, liefst al voor de geboorte. Dit doen we door het versterken van hechting, ouderschap, gezondheid en weerbaarheid. Wij sluiten aan bij wat ouders en jongeren zelf weten en kunnen. We zijn er voor alle kinderen en willen dat zij zoveel mogelijk meedoen in het normale leven. Ouders bepalen de intensiteit en vorm van het contact, en wij pakken onze rol en verantwoordelijkheid.

We onderzoeken kinderen op mogelijke aangeboren afwijkingen, vaccineren ze tegen ziektes en volgen ze in hun ontwikkeling van geboorte tot het 18e jaar. De kern van het basispakket Jeugdgezondheidszorg is:

1. Uitvoeren Rijksvaccinatieprogramma;
2. Systematisch volgen en beoordelen van de ontwikkeling van kinderen en jongeren;
3. Tijdig signaleren van problemen en vroegtijdig opsporen van specifieke stoornissen;
4. Geven van preventieve voorlichting, advies, instructie en begeleiding, individueel of in groepen, gericht op het versterken van de eigen kracht van ouders en jongeren;
5. Het geven van voorlichting, advies en ondersteuning door het voeren van gesprekken om ouders en jongeren te ondersteunen en gerust te stellen;
6. Beoordelen of extra ondersteuning, hulp of zorg nodig is en direct de juiste zorg of hulp erbij halen;
7. Samenwerken met professionals uit onderwijs, voorschoolse voorzieningen, jeugdhulp, verloskundigen, kraamzorg, huisartsen en andere curatieve zorgverleners, buurtteams en andere relevante partijen. Dit is van belang voor het signaleren en voor het bieden van goede en snelle zorg en ondersteuning;
8. Adviseren van gemeenten en scholen over collectieve maatregelen op basis van analyse van verkregen gegevens.



In 2019 werken we aan de ambitie 'een goede start voor elk kind' door het basispakket Jeugdgezondheidszorg uit te voeren. Maar we doen meer. We verstevigen beschermende factoren voor opgroeien. We versterken eigen kracht en zelfregie van kinderen en hun ouders. We leggen verbindingen in het sociale domein. En we vernieuwen onze werkwijze in het voortgezet- en basisonderwijs.

Verstevigen beschermende factoren voor opgroeien: de preventieagenda

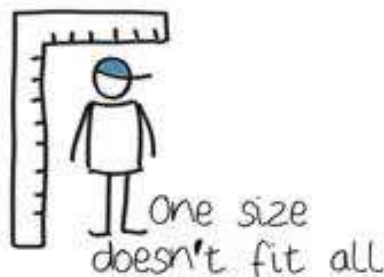
De belangrijkste beschermende factoren voor gezond en veilig opgroeien zijn: stevig ouderschap, gezonde hechting, goede gezondheid en voldoende weerbaarheid.

We werken met een Preventieagenda Jeugd om deze beschermende factoren te verstevigen.

Door focus aan te brengen en samen te werken, kunnen we écht het verschil maken. Zo pakken we hardnekkige maatschappelijke vraagstukken aan zoals kindermishandeling, schoolverzuim en armoede.

We bieden ouders een laagdrempelige en veilige plek om ervaringen te delen en vragen te stellen. Onze professionals van de Jeugdgezondheidszorg maken risico's en knelpunten bespreekbaar en laten voorbeeldgedrag zien.

Versterken eigen kracht en zelfregie



We werken niet vóór maar samen mét kinderen, jongeren en hun ouders. We doen wat nodig is. We staan niet op afstand maar juist dichtbij. We zijn betrouwbaar. En we stemmen onze werkwijze af op de behoeften en de mogelijkheden van deze tijd. Dit noemen we dialooggericht werken. Het draagt bij aan een effectieve relatie met de kinderen, jongeren en ouders uit onze regio. De regie ligt bij hen. Wij respecteren, stimuleren en versterken dat.

Verbindingen leggen in het sociale domein

Door veranderingen in de samenleving en in de zorg voor jeugd, zijn in 2019 andere vormen van samenwerking nodig. De samenwerking tussen partijen in de jeugdzorg wordt intensiever. In voorzieningen en initiatieven brengen we meer samenhang aan. Ook leggen we meer verbinding tussen samenwerkingspartners, van basisvoorzieningen tot tweede- en derde-lijnszorg.

Vernieuwende werkwijze basis- en voortgezet onderwijs

We vernieuwen geleidelijk onze werkwijze op het basis- en voortgezet onderwijs. Hiermee willen we bereiken dat:

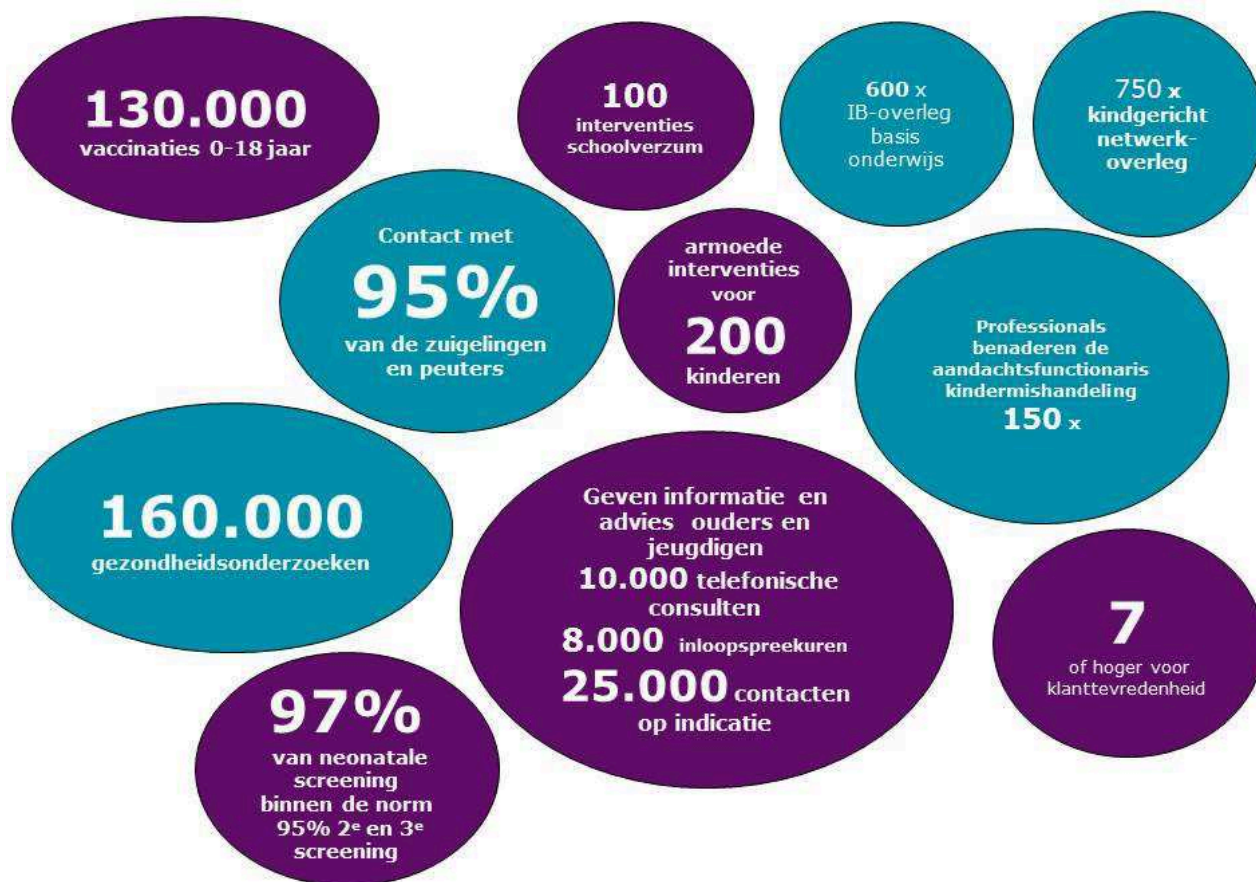
- kinderen en jongeren meer centraal staan;
- onze zichtbaarheid naar ouders vergroot;
- de samenwerking met en op school met ketenpartners verstevigt;
- onze dienstverlening digitaler is;
- we meer samenwerken met gezondheidsbevorderende programma's op school;
- we epidemiologie en uitkomsten van monitoronderzoek beter gebruiken.

Dienstverlening eigentijdser

De dienstverlening van onze Jeugdgezondheidszorg wordt met de introductie van het Digitaal Dossier eigentijdser (zie ook ambitie 7). Het maakt ons werk efficiënter. Voor onze professionals betekent het Digitaal Dossier dat zij beter zijn toegerust en overal en altijd toegang hebben tot dossiers. Zij kunnen met de nieuwe rooster- en planningsmodule efficiënt en flexibel worden ingepland. Ook ouders en jongeren hebben toegang tot onderdelen van het Dossier. Zij kunnen zelf afspraken plannen of verzetten.



Onze prestaties



Samenvattend

Onze ambitie is een goede start voor ieder kind. De subdoelen die we nastreven zijn:

- gezondere en weerbare jeugd;
- geen kind is of raakt buiten beeld;
- alle kinderen doen zo veel mogelijk mee in het normale leven;
- toename van het aantal ouders dat beschikt over eigen kracht en weerbaarheid;
- meer jongeren en ouders weten onze Jeugdgezondheidszorg te vinden met alledaagse vragen, voor praktische tips, bij kleine zorgen maar ook met ingewikkelde problemen.

Wat gaat het kosten?

Een goede start voor ieder kind (x €1.000)	Raming 2018			Raming 2019		
	Lasten	Baten	Saldo	Lasten	Baten	Saldo
Jeugdgezondheid (excl overhead)	19.648	0	-19.648	19.749	0	-19.749
Overhead	6.837	0	-6.837	7.341	0	-7.341
Algemene dekkingsmiddelen	0	0	0	0	0	0
Geraamde totaal saldo van baten en lasten	26.485	0	-26.485	27.090	0	-27.090
Mutaties reserves	0	0	0	0	0	0
Geraamde resultaat	26.485	0	-26.485	27.090	0	-27.090

Wijziging financiering Rijksvaccinatieprogramma

De financiering van het Rijksvaccinatieprogramma wijzigt vanaf 2019, van de Algemene Wet Bijzondere Ziektekosten naar het Gemeentefonds. Daarmee wordt het Rijksvaccinatieprogramma betaald door alle gemeenten. In de regio Utrecht hebben wij de taak om het Rijksvaccinatieprogramma uit te voeren, met uitzondering van de gemeente Utrecht. De gemeenten ontvangen vanaf 1 januari 2019 het geld hiervoor van het Rijk. Wij berekenen onze kosten door aan de gemeenten.

2.5 Voorkomen van gezondheidsproblemen en -risico's

We willen dat gemeenten in de regio Utrecht weten wat de gezondheidssituatie van de inwoners is. In het formuleren van lokaal gezondheidsbeleid en bij het nemen van beslissingen worden onze adviezen meegenomen. Daarnaast willen we dat onze inwoners in een omgeving leven, waarin gezondheidsrisico's beperkt zijn. En dat zij zonder zorgen kwalitatief goede en hygiënische voorzieningen kunnen gebruiken.

We willen dat:

- een goed beeld bestaat van de huidige en te verwachten gezondheidssituatie van inwoners van de regio;
- in lokaal beleid aandacht uitgaat naar preventie, gezondheid, gezondheidsachterstanden en kwetsbare groepen;
- gemeenten ons zien als een onafhankelijk kennisinstituut met toepasbare kennis;
- gemeenten en samenwerkingspartners ons proactief inschakelen;
- de kwaliteit van de kinderopvang en gastoudervoorzieningen goed is;
- alle tattoo-piercing en permanente make-up locaties en seks- en relaxinrichtingen over een vergunning beschikken;
- asielzoekerscentra en seks- en relaxinrichtingen volgens hygiënerichtlijnen werken;
- gemeenten en aanbieders tevreden zijn over de toezichtbezoeken;
- jeugdverblijven voldoen aan wet- en regelgeving.



Wat gaan we daarvoor doen?

Om maatregelen te kunnen nemen tegen gezondheidsproblemen in onze regio hebben we informatie nodig over de gezondheid van inwoners en over factoren die hun gezondheid beïnvloeden. Wij monitoren, signaleren ontwikkelingen in de gezondheid van inwoners. Gemeenten adviseren we over de lokale gezondheidssituatie. We bewaken het beleidsproces en de effecten van beleid.

Onze taken zijn:

1. Verrichten van onderzoeken om inzicht te krijgen in de gezondheidssituatie van inwoners. Dit helpt ons en gemeenten om preventief gezondheidsbeleid op te stellen.
2. Signaleren van gezondheidsrisico's en -trends op basis van onderzoeken en registratiegegevens.
3. Vertalen van onderzoeksresultaten naar concrete lokale adviezen.
4. Bewaken dat gezondheidsaspecten worden meegewogen in bestuurlijke beslissingen.

Inwoners vertrouwen erop dat de voorzieningen die zij gebruiken veilig zijn. Daarom houden wij toezicht op de kwaliteit van voorzieningen als kinderdagverblijven, tattoo- en piercingshops en asielzoekerscentra.

Onze toezichthoudende taken hebben betrekking op:

1. De kwaliteit van de kinder- en gastouderopvang.
2. De kwaliteit van de uitvoering van Wmo-gefinancierde aanbieders.
3. Hygiënezorg voor onder meer tattoo- en piercingshops, seks- en relaxinrichtingen, asielzoekerscentra en jeugdverblijven.

In 2019 werken we aan het voorkomen van gezondheidsproblemen en -risico's. Onze kennis en expertise zetten we op de volgende manier in:

- Op basis van (monitor)onderzoeken en registraties signaleren we gezondheidsrisico's en trends. We voeren de volgende onderzoeken uit;
 - Monitor 0-12 jarigen en monitor 12-19 jarigen
 - Monitor kwetsbare groepen
 - Voorbereiding monitor volwassenen en senioren
- Maken van wijkschetsen en wijkprofielen.
- Adviseren over specifieke gezondheidsthema's, zoals personen met verward gedrag en sociaal-economische gezondheidsverschillen. We zorgen dat actuele onderwerpen op de agenda komen.
- Adviseren en ondersteunen van gemeenten bij de ontwikkeling en uitvoering van lokaal gezondheidsbeleid.

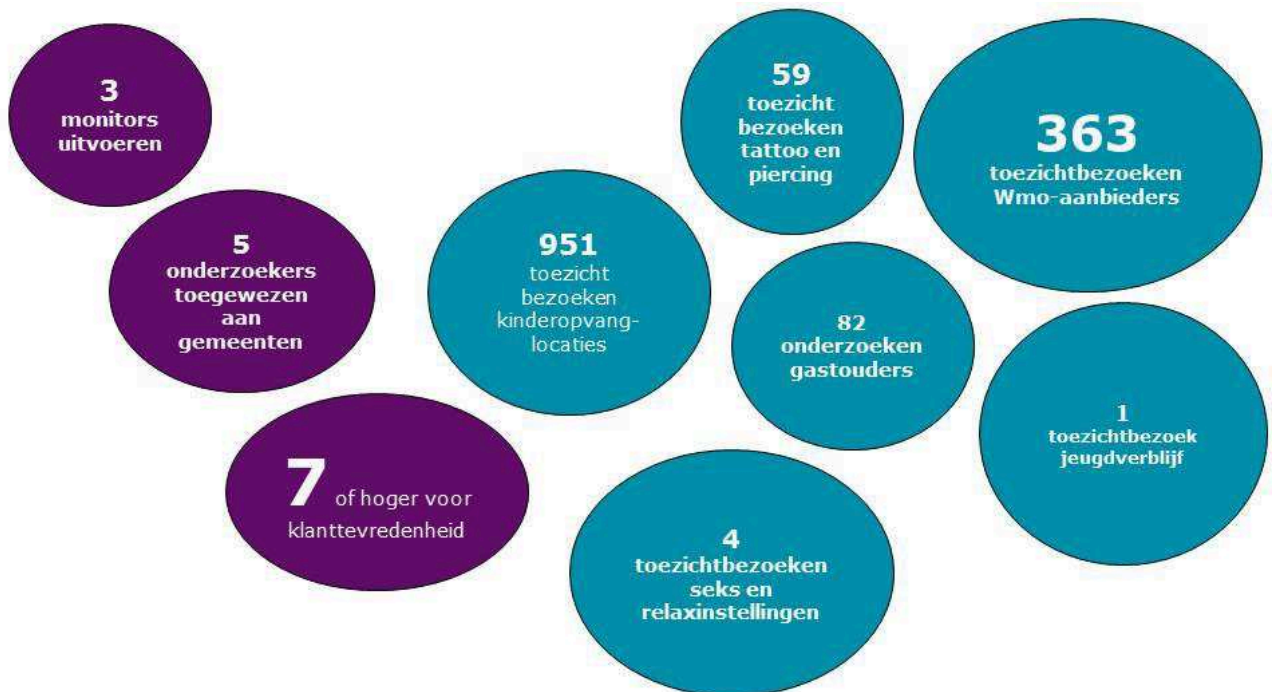


Daarnaast doen onze toezichthouders weer waar ze sterk in zijn:

- Uitvoeren inspecties kinderopvang;
- Inspecteren gecontracteerde Wmo-aanbieders;
- Inspecteren van de seks- en relaxinrichtingen;
- Inspecteren locaties voor permanente make-up, en tattoo en piercing en motiveren van illegale locaties om een vergunning aan te vragen;
- Asielzoekerscentra inspecteren;
- Inspecteren Jeugdverblijf Amersfoort (jeugdverblijven in Utrecht worden door de stad Utrecht gecontroleerd).



Onze prestaties



Samenvattend

Onze ambitie is het voorkomen van gezondheidsproblemen en -risico's. De subdoelen die we nastreven zijn:

- toename aandacht voor preventie, gezondheid, gezondheidsachterstanden en kwetsbare groepen in lokaal beleid;
- een goed beeld van de huidige en te verwachten gezondheidssituatie van de inwoners van de regio;
- gemeenten zien ons meer als een onafhankelijk kennisinstituut met toepasbare kennis;
- toename gemeenten en samenwerkingspartners die ons proactief inschakelen;
- goede kwaliteit van de kinderopvang en gastoudervoorzieningen;
- alle tattoo-piercing en permanente make-up locaties en seks- en relaxinrichtingen beschikken over een vergunning;
- alle asielzoekerscentra en seks- en relaxinrichtingen werken volgens hygiënerichtlijnen;
- tevredenheid bij gemeenten en aanbieders over de toezichtbezoeken;
- jeugdverblijven voldoen aan wet- en regelgeving.

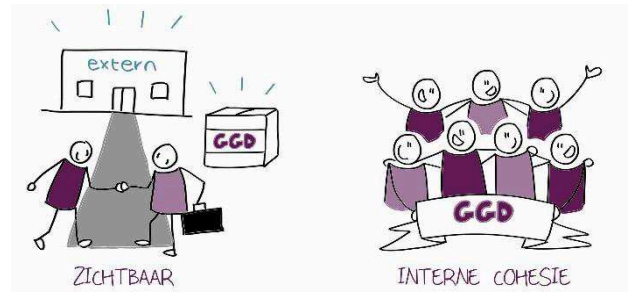


Wat gaat het kosten?

Voorkomen van gezondheidsproblemen en -risico's (x €1.000)	Raming 2018			Raming 2019		
	Lasten	Baten	Saldo	Lasten	Baten	Saldo
Toezicht kinderopvang (excl overhead)	945	0	-945	950	0	-950
Tattoo en piercing	23	0	-23	24	0	-24
Seks en relax	1	0	-1	1	0	-1
WMO	226	0	-226	234	0	-234
Overhead	489	0	-489	530	0	-530
Algemene dekkingsmiddelen	0	0	0	0	0	0
Geraamde totaal saldo van baten en lasten	1.684	0	-1.684	1.739	0	-1.739
Mutaties reserves	0	0	0	0	0	0
Geraamde resultaat	1.684	0	-1.684	1.739	0	-1.739

2.6 De organisatie op orde

Het bestuur heeft ons de opdracht gegeven, in de vorm van een bestuursagenda, om extern meer zichtbaar te worden en intern meer cohesie aan te brengen. Beide speerpunten hangen sterk met elkaar samen. In de ambities 6 en 7 werken wij uit hoe we in 2019 invulling geven aan deze opdracht.



Als organisatie zijn we in beweging om de basis op orde te krijgen. Met een stevige basis halen we meer uit ons werk en onze mensen. Het helpt ook om onze kernwaarden beter uit de verf te laten komen.

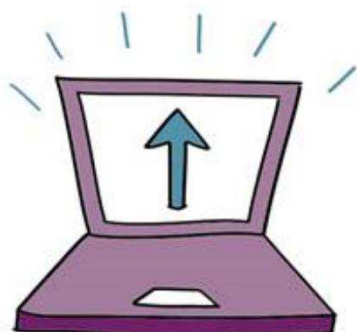
We willen:

- een bedrijfsvoering die tegen een stootje kan, zodat we altijd en overal inwoners, gemeenten en samenwerkingspartners kunnen bedienen;
- het beste uit onze organisatie en onze professionals halen;
- een veerkrachtige en flexibele organisatie, die kan meebewegen met de veranderingen in de samenleving;
- zorg op maat bieden voor alle gemeenten in de regio Utrecht.



Wat gaan we daarvoor doen?

We brengen de basis op orde door te zorgen dat de ICT binnen onze organisatie betrouwbaar, veilig en goed is. Door de interne cohesie in onze organisatie te vergroten. Door te investeren in een toekomstbestendige organisatie en slim te organiseren. En door de gevolgen van de gemeentelijke herindeling van Vijfheerenlanden voor inwoners en GGDrU soepel te laten verlopen.



Betrouwbare, veilige en goede ICT

Jarenlang hebben we niet of nauwelijks kunnen investeren in ICT. Het maakt onze organisatie en ons werk kwetsbaar. Zo kunnen datalekken ontstaan of werkonderbrekingen door uitval van systemen en servers. De ICT-infrastructuur is onvoldoende toegerust om efficiëntere manieren van werken mogelijk te maken. En is er geen direct actueel inzicht in gegevens over budgetten en personeel. Dit maakt het lastig om adequaat te sturen.

In 2018 zetten we de eerste grote stappen op technisch en organisatorisch vlak. Risico's zijn aangepakt door investeringen, het verzorgen van opleidingen en door slimmer te organiseren. In 2019 zetten we dat door.

Interne cohesie, voorbij eilanden en in verbinding

De samenleving verandert en wordt complexer. Maatschappelijke vragen en problemen zijn niet meer monodisciplinair te beantwoorden. Alleen door multidisciplinair, vanuit verschillende invalshoeken, naar problemen te kijken, komen we met goede antwoorden en adviezen.

In onze organisatie werken veel mensen met een eigen specialisme. Samenwerken en samen resultaten bereiken, kan pas als samenhang bestaat tussen onze organisatieonderdelen. Deze interne cohesie willen we vergroten door het ontwikkelen van 'passend leiderschap'. Daarom volgen onze leidinggevenden én onze medewerkers ontwikkeltrajecten. Ons uitgangspunt is daarbij het benutten van talent en het geven van ruimte aan ontwikkeling.

Naast het programma voor leidinggevenden scholen we medewerkers bij op het gebied van projectmatig werken, adviseren en bestuurlijke sensitiviteit. Dit programma, 'Ik in beweging', start in 2018 en loopt door in 2019.

Een toekomstbestendige organisatie

Om een toekomstbestendige organisatie te worden, voeren we sinds 2016 verbeteringen door. Het vergroten van de externe zichtbaarheid en de interne cohesie vormen hierin de belangrijkste richtingwijzers. Zo hebben we 'het verhaal van GGDrU' geschreven. We hebben voor gemeenten factsheets ontwikkeld en samenwerkingsovereenkomsten. We hebben een festival georganiseerd om de organisatie te informeren en te betrekken. We geven de begroting op een andere manier vorm. En het accounthouderschap is ingezet.



Tegelijk met werken aan externe zichtbaarheid en interne cohesie werken we aan een organisatie-inrichting die past bij de maatschappelijke ontwikkelingen en bestuurlijke opdrachten. We willen ons zo ontwikkelen dat we:

- toekomstbestendig zijn;
- passen in een netwerkomgeving;
- beweeglijk en veerkrachtig worden.

In de komende jaren blijven we werken aan de organisatieontwikkeling. We spelen in op kansen die ontstaan en werken gezamenlijk naar een steeds meer zelforganiserende organisatie, met minder lagen.

De koers van de organisatieontwikkeling is begin 2018 gepresenteerd aan het management en het Dagelijks Bestuur. In de koers is een stip op de horizon opgenomen waar we naartoe werken. Er is geen blauwdruk voor organisatieverandering. We spelen flexibel en veerkrachtig in op kansen die ontstaan.

We betrekken de organisatie actief bij de organisatieontwikkeling. Zo is er een leiderschapstraject gestart, dat we verbreden naar een ontwikkeltraject voor al onze professionals door middel van het ontwikkelprogramma "Ik in beweging". Hierin staan onze ambities centraal.

We leren medewerkers werken met het Digitaal Dossier en de eigentijdse middelen die passen bij een moderne ICT-omgeving. Ook werken we aan het vergroten van de externe zichtbaarheid door het versterken van bestuurlijke sensitiviteit en adviesvaardigheden.

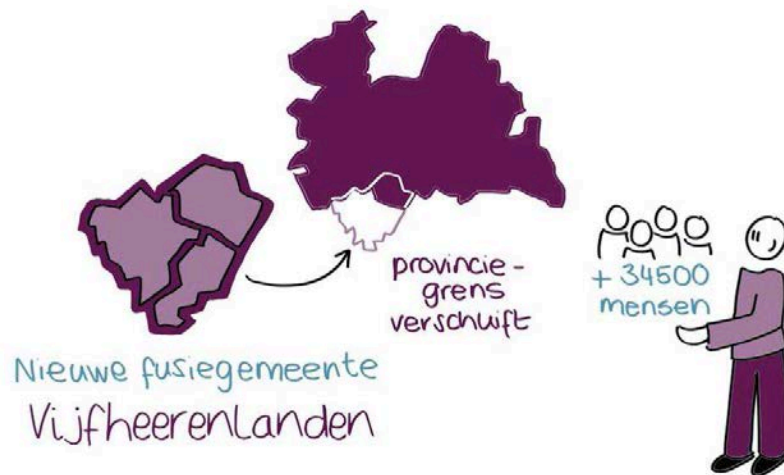
In het kader van de organisatieontwikkeling investeren we onder meer in het positioneren en ontwikkelen van de accounthouders. Zij vormen voor onze organisatie de belangrijkste schakel tussen de 26 gemeenten, directie en management.

Gevolgen herindeling Vijfheerenlanden

Leerdam, Vianen en Zederik fuseren op 1 januari 2019 en vormen vanaf dat moment de nieuwe gemeente Vijfheerenlanden. De gemeentelijke herindeling heeft consequenties voor onze organisatie. Zo wordt ons werkgebied enigszins vergroot en nemen onze werkzaamheden toe.

In 2018 maken we een begin met het werken aan een soepele overgang voor inwoners en de drie gemeenten. In 2019 ronden we dit af, zodat inwoners van de gemeente Vijfheerenlanden dezelfde kwaliteit aan publieke gezondheid ontvangen als de rest van de regio.

De financiële consequenties van de gemeentelijke herindeling zijn nog niet in deze begroting opgenomen. Dat komt omdat we bij het opstellen van deze begroting nog midden in de voorbereidingen zitten. Zodra de gegevens bekend zijn, stellen we een begrotingswijziging op.



Onze prestaties



Samenvattend

Onze ambitie is om de organisatie op orde te hebben. De subdoelen die we nastreven zijn:

- verbeteren van de bedrijfsvoering, zodat we altijd en overal inwoners, gemeenten en samenwerkingspartners kunnen bedienen;
- het beste uit onze organisatie en onze professionals halen;
- een veerkrachtigere en flexibelere organisatie, zodat we meebewegen met de veranderingen in de samenleving;
- zorg op maat bieden voor alle gemeenten in de regio Utrecht.

Wat gaat het kosten?

De kosten voor het op orde krijgen van onze organisatie zijn opgenomen in het Ombuigingsplan 2018-2021. Daarin staan de financiële middelen die noodzakelijk zijn voor een eigentijdse ICT en de investeringen voor een toekomstbestendige organisatie. Een substantieel deel van de dekking van de kosten uit het Ombuigingsplan halen we uit besparingen, door inkoopvoordelen, automatisering en digitalisering van werkzaamheden, personele efficiency en de verkoop van een pand. Naar verwachting zullen we voor circa € 0,5 miljoen de algemene reserve aanspreken.

De projectkosten voor Vijfheerenlanden worden binnen de organisatie opgevangen. Het uitgangspunt is dat eventuele frictiekosten die ontstaan bij de organisaties die taken overdragen, niet door GGDrU worden betaald.

2.7 Een eigentijdse dienstverlening

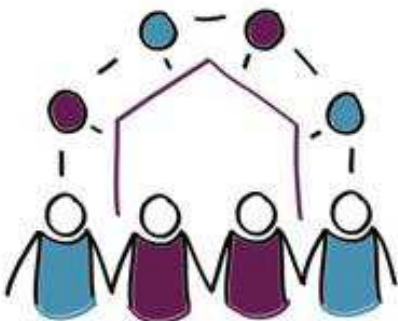
We willen een organisatie zijn die meegaat met zijn tijd. Die midden in de samenleving staat en op een manier werkt waarbij inwoners zich prettig voelen. Die altijd de verbinding zoekt en gezamenlijk met gemeenten en anderen werkt aan een gezond en veilig leven in de regio Utrecht.



We willen;

- verbindend werken, samen met anderen;
- werken op herkenbare, toegankelijke en uitnodigende locaties;
- in ons werk gebruik maken van eigentijdse technologie;
- een Digitaal Dossier Jeugdgezondheidszorg.

Wat gaan we daarvoor doen?



Verbindend werken, samen met anderen

In al onze maatschappelijke ambities komt het terug: succesvol zijn, kan alleen als we samenwerken. De complexe maatschappelijke problemen waaraan we werken lossen we als organisatie alleen niet op.

Gelukkig staan we midden in de samenleving en maken we deel uit van een breed netwerk van maatschappelijke organisaties. Meer nog dan in andere jaren, zoeken we in 2019 de verbinding met collega's in zorg, onderwijs, sport en veiligheid. We wisselen kennis uit en bundelen onze expertise.

Goed kunnen samenwerken met gemeenten en andere stakeholders vraagt om een organisatie die snel kan inspelen op veranderende vragen aan diensten en producten. Om een organisatie met een dienende structuur. Hieraan werken we met de uitvoering van 'de basis op orde'.

Om vooruitgang te blijven boeken, peilen we bovendien regelmatig de tevredenheid van onze samenwerkingspartners. We willen graag horen wat we goed doen en hoe we onze dienstverlening verder kunnen verbeteren.



Werken op herkenbare, toegankelijk en uitnodigende locaties

We willen dat inwoners ons weten te vinden. Herkenbare, toegankelijke en uitnodigende locaties zijn daarom belangrijk. Op het moment werken we vanuit ruim 60 locaties verspreid over de regio. Dit zijn locaties voor de Jeugdgezondheidszorg 0-18 jaar, een hoofdkantoor, enkele regiokantoren en de ruimte die wij huren in het Stads Kantoor in Utrecht.

In 2018 wordt een Strategisch Huisvestingsplan opgesteld waarin tijd- en plaatsafhankelijk werken wordt meegenomen. Op basis van dit plan beoordelen we onze huisvesting. In 2019 maken we een Plan van Aanpak Huisvesting en start de uitvoering daarvan.

Gebruikmaken van eigentijdse technologie

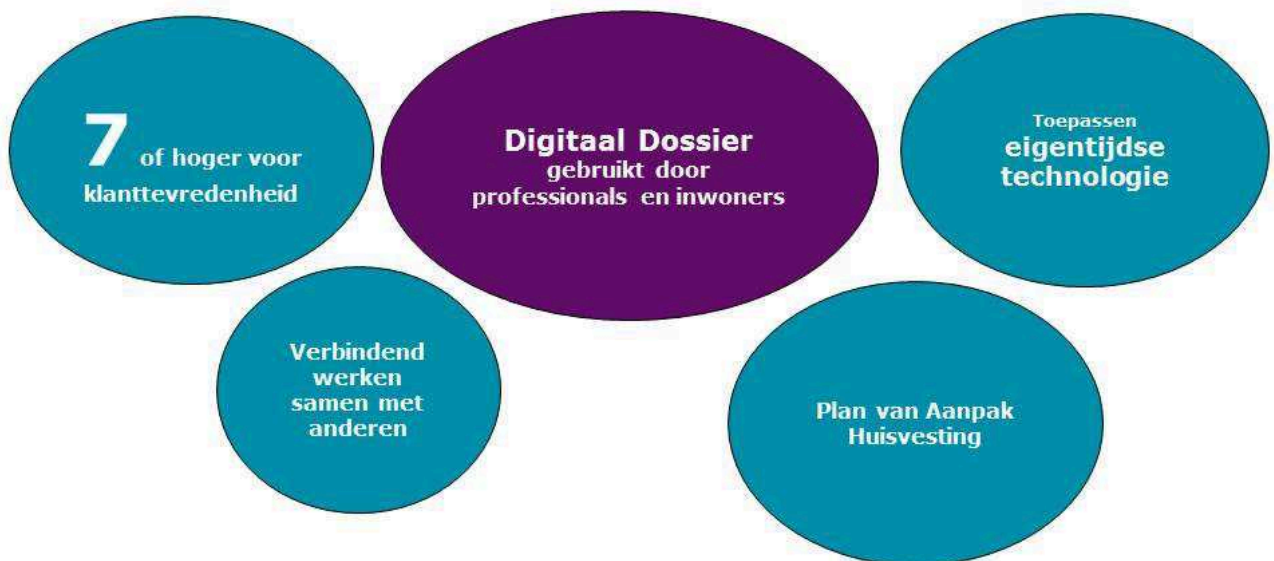
Het gebruik van nieuwe technologie in preventie en zorg is vanzelfsprekend. Wij gaan met onze tijd mee en gebruiken instructiefilmpjes, apps en interactieve websites. We willen zoveel mogelijk mensen aanspreken en daarom zetten we verschillende middelen en methoden in. Want om gezond te leven en gezond te blijven, zullen inwoners gezondere keuzes moeten maken. Het stimuleren en uitlokken van gezonder gedrag is niet eenvoudig. Daarom zoeken we naar concrete en eigentijdse toepassingen.

Invoeren en uitbreiden Digitaal Dossier

In 2019 borgen we het Digitaal Dossier in onze organisatie. Bovendien gaan we het toepassen op andere werkerreinen, zoals reizigersadvies.



Onze prestaties



Samenvattend

Onze ambitie is om een eigentijdse dienstverlening te hebben. De subdoelen zijn:

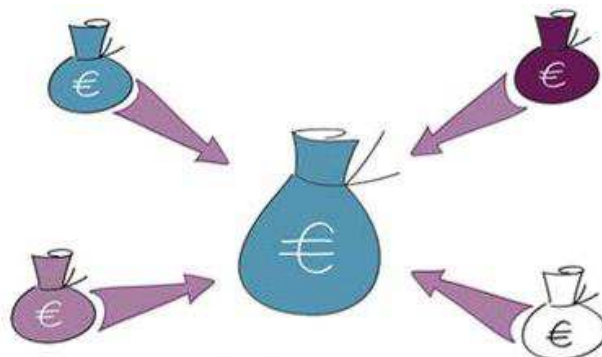
- verbindend werken, samen met anderen;
- werken op meer herkenbare, toegankelijke en uitnodigende locaties;
- toename eigentijdse technologie in ons werk;
- borgen Digitaal Dossier Jeugdgezondheidszorg in onze organisatie.

Wat gaat het kosten?

Niet alle inzet voor een eigentijdse dienstverlening kost geld. Binnen de bestaande financiële kaders maken we gebruik van nieuwe technologie en werken we verbindend, samen met anderen. Investeringen worden gedaan voor het Digitaal Dossier en huisvesting, de omvang en dekking van deze kosten zijn te vinden in het Ombuigingsplan.

3 Financiën

De vijf inhoudelijke ambities voor 2019 komen samen in één programma Publieke Gezondheid. In de onderstaande tabel presenteren we het overzicht van baten en lasten in de begroting. Daarna splitsen we de begroting op naar de vijf inhoudelijke ambities.



Programma (x €1.000)	Raming 2018			Raming 2019		
	Lasten	Baten	Saldo	Lasten	Baten	Saldo
Publieke Gezondheid	41.205	41.079	-126	42.426	41.914	-512
Geraamde totaal saldo van baten en lasten	41.205	41.079	-126	42.426	41.914	-512
Mutaties reserves	500	626	126	38	550	512
Geraamde resultaat	41.705	41.705	0	42.463	42.463	0

Het programma opgesplitst naar inhoudelijke ambities geeft het volgende beeld:

Programma Publieke Gezondheid (x €1.000)	Raming 2018			Raming 2019		
	Lasten	Baten	Saldo	Lasten	Baten	Saldo
Een veiligere leefomgeving	9.647	2.500	-7.147	10.023	2.625	-7.398
Minder kwetsbaren	712	0	-712	644	0	-644
Gezondere wijken en scholen	2.678	0	-2.678	2.930	0	-2.930
Een goede start voor ieder kind	26.485	0	-26.485	27.090	0	-27.090
Voorkomen van gezondheidsproblemen en -risico's	1.684	0	-1.684	1.739	0	-1.739
Algemene dekkingsmiddelen	0	38.579	38.579	0	39.289	39.289
Geraamde totaal saldo van baten en lasten	41.205	41.079	-126	42.426	41.914	-512
Mutaties reserves	500	626	126	38	550	512
Geraamde resultaat	41.705	41.705	0	42.463	42.463	0

3.1 Ontwikkelingen algemene gemeentelijke bijdrage 2019-2022

De startpositie voor de ontwikkeling van de gemeentelijke inwonerbijdrage voor de jaren 2018-2022 is de bestuurlijk vastgestelde begroting 2018-1. Hierin is afgesproken dat de inwonerbijdrage voor de Algemene Publieke Gezondheidszorgtaken voor 2019 € 5,46 bedraagt. Een uitzondering hierop zijn de gemeenten Eemnes (€ 5,20) en Utrecht (€ 3,59).

De gemeente Eemnes betaalt een lagere inwonerbijdrage omdat zij geen Wmo-taak van ons afneemt. De gemeente Utrecht betaalt een lagere inwonerbijdrage omdat zij taken op het gebied van Jeugdgezondheidszorg niet afneemt. Bovendien is voor de taken epidemiologie en gezondheidsbevordering een liaison-constructie afgesproken.

Voor de vergoeding van de Jeugdgezondheidszorg is in deze begroting een splitsing gemaakt in een inwonerbijdrage voor de gemeente Vianen en een kindbijdrage voor alle overige gemeenten (met uitzondering van gemeente Utrecht). Zodra helder is wanneer de Jeugdgezondheidszorg taken voor 0-18 jaar over gaan naar onze organisatie voor de gemeente Vijfheerenlanden, stellen wij een begrotingswijziging op en zetten we de inwonerbijdrage voor de nieuwe gemeente om naar een kindbijdrage.

De inwoner- en de kindbijdrage ontwikkelt zich als volgt:

Gemeente	IWB	IWB	KB	IWB	IWB	KB
	2018-1 APG	2018-1 JGZ	2018-1 JGZ	2019-0 APG	2019-0 JGZ	2019-0 JGZ
MN-gemeenten (<i>muv Vianen en Eemnes</i>)	5,43	-	100,10	5,46	-	111,11
Gemeente Vianen	5,43	7,29	-	5,46	7,33	-
Gemeente Eemnes	5,17	-	100,10	5,20	-	111,11
Gemeente Utrecht *	3,56	-	-	3,59	-	-

* *Bedrag is exclusief de bijdragen voor Epidemiologie en Gezondheidsbevordering (lump sum bedragen)*

Het meerjarenperspectief voor het verwachte totaalbedrag per gemeente voor 2020-2022 hebben we inzichtelijk gemaakt (indicatief). Uitgangspunt daarbij zijn de inwoneraantallen per 1-1-17 die voor de begroting 2019 zijn gebruikt.

Gemeente	Aantal inwoners per 1-1-17	2019 (x €1.000)	2020 (x €1.000)	2021 (x €1.000)	2022 (x €1.000)
Amersfoort	154.337	4.849	4.845	4.893	4.942
Baarn	24.529	672	670	677	684
Bunnik	15.156	440	454	459	463
Bunschoten	21.020	668	676	683	690
De Bilt	42.754	1.198	1.237	1.249	1.262
De Ronde Venen	42.763	1.191	1.200	1.212	1.224
Eemnes	8.999	261	262	265	268
Houten	49.300	1.578	1.622	1.639	1.655
IJsselstein	34.208	1.038	1.062	1.072	1.083
Leusden	29.677	855	862	870	879
Lopik	14.208	426	437	442	446
Montfoort	13.866	429	436	440	445
Nieuwegein	61.868	1.687	1.671	1.688	1.705
Oudewater	10.187	297	299	302	305
Renswoude	5.101	181	180	182	184
Rhenen	19.597	596	600	606	612
Soest	45.874	1.305	1.322	1.335	1.348
Stichtse Vecht	64.450	1.866	1.863	1.881	1.900
Utrecht	343.038	1.288	1.278	1.290	1.303
Utrechtse Heuvelrug	49.035	1.333	1.370	1.384	1.398
Veenendaal	64.277	1.988	2.010	2.030	2.051
Vianen	19.714	268	270	273	276
Wijk bij Duurstede	23.502	666	681	688	695
Woerden	51.513	1.570	1.588	1.604	1.620
Woudenberg	12.701	408	418	422	426
Zeist	62.830	1.817	1.850	1.868	1.887
Totaal	1.284.504	28.876	29.165	29.456	29.751

In onderstaande tabel staan de bijdragen van gemeente Utrecht voor de basistaken Epidemiologie en Gezondheidsbevordering voor de jaren 2019 tot en met 2022.

Gemeente	Bijdrage 2018-1	Bijdrage 2019-0	Bijdrage 2020-0	Bijdrage 2021-0
Utrecht (Epidemiologie)	53.782	54.123	54.664	55.210
Utrecht (Gezondheidsbevordering)	53.782	54.123	54.664	55.210

3.2 Bijdragen en vergoedingen per gemeente 2019

In het volgende overzicht staan de verwachte gemeentelijke bijdragen voor wettelijke en collectieve taken en voor extra werkzaamheden, de intensivering wettelijke taken en maatwerk.

Gemeente	Aantal inwoners per 1-1-17	Wettelijke taken	Intensivering wettelijke taken	Collectieve taken	Maatwerk	Totaal incl volledige ingroei	Correctie ingroei 2019	Totale bijdrage 2019
Amersfoort	154.337	1.037	100	4.075	994	6.205	52	6.258
Baarn	24.529	160	9	546	103	819	9	827
Bunnik	15.156	97	1	377	38	513	-9	504
Bunschoten	21.020	119	8	566	86	780	-2	778
De Bilt	42.754	289	3	1.029	124	1.446	-27	1.418
De Ronde Venen	42.763	277	8	985	163	1.433	2	1.435
Eemnes	8.999	55	4	216	10	285	1	286
Houten	49.300	322	3	1.369	146	1.839	-29	1.811
IJsselstein	34.208	220	10	885	91	1.206	-13	1.193
Leusden	29.677	185	10	712	66	973	2	975
Lopik	14.208	97	1	364	54	516	-7	509
Montfoort	13.866	87	2	365	84	538	-3	536
Nieuwegein	61.868	371	10	1.376	194	1.951	32	1.983
Oudewater	10.187	60	2	249	54	365	1	366
Renswoude	5.101	31	-	154	4	188	3	191
Rhenen	19.597	122	-	498	93	712	3	715
Soest	45.874	296	15	1.092	138	1.541	-4	1.537
Stichtse Vecht	64.450	405	11	1.540	328	2.283	22	2.305
Utrecht	343.038	1.265	92	110	156	1.623	23	1.646
Utrechtse Heuvelrug	49.035	319	15	1.125	195	1.655	-23	1.631
Veenendaal	64.277	395	-	1.673	159	2.227	-2	2.225
Vianen	19.714	119	2	175	44	340	1	341
Wijk bij Duurstede	23.502	150	7	560	63	780	-8	772
Woerden	51.513	321	9	1.325	339	1.994	-2	1.992
Woudenberg	12.701	80	5	352	35	473	-6	467
Zeist	62.830	432	24	1.540	182	2.177	-14	2.163
Totaal	1.284.504	7.311	351	23.258	3.943	34.863	0	34.863

Bedragen x € 1.000,-

Met de invoering van een integrale Jeugdgezondheidszorg 0-18 jarigen, werd een overgangperiode ingesteld waarin gemeenten in de regio afspraken de kosten gefaseerd over drie jaar te verdelen. Dit bedrag is in de bovenstaande tabel te vinden onder 'correctie ingroei'.

3.3 Autorisatie vervanging activa

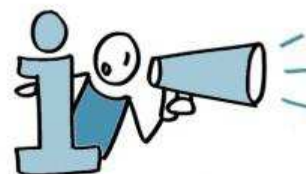
In 2018 hebben we de meerjarige investeringskalender geactualiseerd. Op basis hiervan is de investeringsbehoefte voor de periode 2019 tot en met 2022 opgenomen. Alle bedragen zijn gebaseerd op prijspeil 2019.

Autorisatie van de investeringskredieten vindt plaats door middel van vaststelling van de begroting en begrotingswijziging. In het Meerjaren Investerings Plan staan de volgende investeringskredieten voor 2019 en verdere jaren:

Investeringskredieten (€ * 1000)		2019	2020	2021	2022
Categorie	Soort				
Computerapparatuur	Beeldschermen			52	
	ICT telefonie			201	
Totaal Computerapparatuur				253	
Inventaris	Kantoormeubilair	132	132	132	58
	Koelkasten	45	45	45	45
	Koffiezetapparatuur				34
	Kantoorinrichting	20	20	20	20
Totaal Inventaris		197	197	197	157
Medische apparatuur	Audiometers		10	51	35
	Echoscreen			108	
	TBC röntgenapparaat+toebehoren++server			230	
	Weegschalen/visuskasten	15	15	15	
Totaal Medische apparatuur		15	25	405	35
Vervoersmiddelen	Vervoersmiddelen	40	23		
Totaal Vervoersmiddelen		40	23	0	0
Totaal		252	246	855	192

3.4 Meerjarenraming 2019-2022

De gecombineerde meerjarenraming van het programma Publieke Gezondheid is gebaseerd op de ambities uit deze begroting. Er is geen rekening gehouden met toekomstige ontwikkelingen.



Programma (x €1.000)	Raming 2019			Raming 2020			Raming 2021			Raming 2022		
	Lasten	Baten	Saldo	Lasten	Baten	Saldo	Lasten	Baten	Saldo	Lasten	Baten	Saldo
Publieke Gezondheid	42.426	41.914	-512	43.407	43.261	-146	44.160	44.086	-74	44.730	44.746	16
Geraamde totaal saldo van baten en lasten	42.426	41.914	-512	43.407	43.261	-146	44.160	44.086	-74	44.730	44.746	16
Mutaties reserves	38	550	512	38	184	146	38	112	74	38	22	-16
Geraamde resultaat	42.464	42.464	0	43.445	43.445	0	44.198	44.198	0	44.768	44.768	0

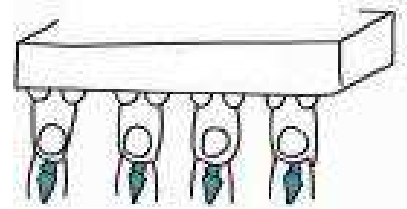
3.5 Overzicht van incidentele baten en lasten

De begroting 2019 is hoofdzakelijk gebaseerd op structurele baten en lasten. Daarbij worden de maatwerkafspraken met gemeenten voor de vorm als structureel gecategoriseerd. Uiteraard zijn gemeenten autonoom in het bepalen van de omvang van het maatwerk.

Incidentele baten en lasten (* 1000)	Raming 2019			Raming 2020			Raming 2021			Raming 2022		
	Lasten	Baten	Saldo	Lasten	Baten	Saldo	Lasten	Baten	Saldo	Lasten	Baten	Saldo
<u>Voor bestemming:</u>												
Opleiding procesoptimalisatie ombuigingsplan	100		100									
Frictiekosten digitalisering logistiek proces ombuigingsplan	45		45	421		421	360		360	103		103
Kosten Micas	40		40									
Digitaal Dossier roosterplanning	82		82	23		23	12		12			
Kosten DD-JGZ	80		80									
<u>Reserves</u>												
Onttrekking bestemmingsreserve ombuigingen		212	-212									
Onttrekking algemene reserve evaluatie ombuigingsplan		236	-236	162		-162	90		-90			
Onttrekking reserve DD-JGZ		80	-80									
Geraamde resultaat	347	528	-181	444	162	282	372	90	282	103	0	103

4 Weerstandsvermogen

Kunnen we financiële tegenvallers opvangen zonder te bezuinigen? Het antwoord op deze vraag is te vinden in het weerstandsvermogen van onze organisatie.



Het weerstandsvermogen is het resultaat van de verhouding tussen enerzijds de weerstandscapaciteit (dit zijn de algemene reserves, de middelen waarover we kunnen beschikken om niet begrote kosten te dekken) en anderzijds de risico's die financiële impact kunnen hebben op de organisatie.

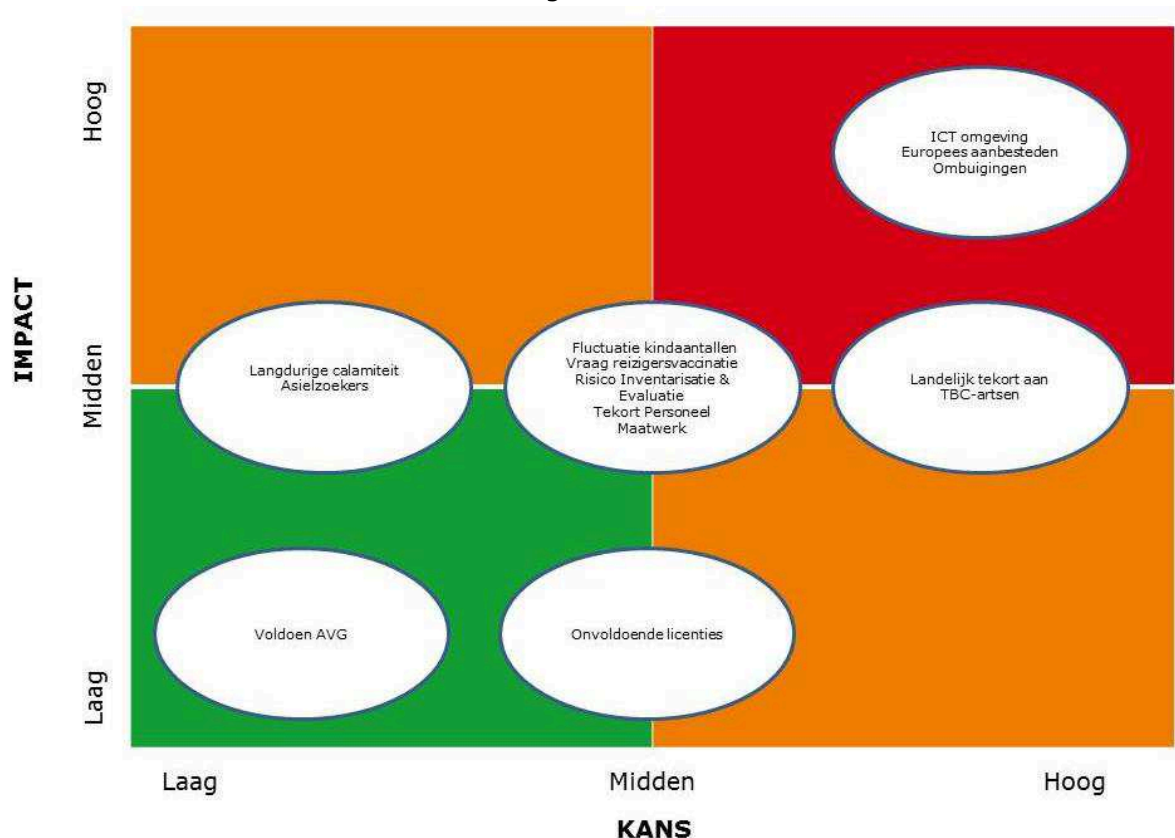
Weerstandscapaciteit

De weerstandscapaciteit bestaat uit de algemene reserve. Per 31 december 2019 bedraagt onze weerstandscapaciteit € 1.037.349 voor resultaattoedeling.

Risico's

De uitgangspunten voor het uitvoeren van een risico-inventarisatie staan in de bestuurlijk vastgestelde notitie 'Weerstandsvermogen en risicobeheersing'. Het actualiseren van risico's heeft onze aandacht en maakt vast onderdeel uit van de Planning & Control-cyclus. Zodra wijzigingen in het risicobeeld ontstaan, stellen we het bestuur hiervan op de hoogte.

Dit is de actuele risicokaart voor onze organisatie:



De financiële consequenties van deze risico's hebben we in kaart gebracht.

Nr	A. INTERNE BEDRIJFSVOERING	Oorzaak	Impact/Risicobedrag	Actiepunt	Benodigd weerstandsvermogen
A1.	Europees aanbesteden	De meeste aanbestedingen worden door zelfde mensen uitgevoerd, de aanbestedingen moeten gespreid worden.	Er wordt niet voldaan aan de aanbestedingsregels	Inkoopkalender wordt gehanteerd, nieuwe spendanalyse en intern bekendheid aanbestedingsregels.	240.000
A2.	ICT omgeving	Laag volwassenheidsniveau	Mogelijke problemen mbt de ICT-omgeving	Diverse verbeteringen IT-omgeving. Intussen is de aanbesteding gestart per 30-9-2018 is de omgeving vervangen.	60.000
A3.	Onvoldoende licenties	Groei in het verleden	Als nog moeten betalen voor licenties	Voldoende licenties door aanbesteden	938
A4.	Voldoen AVG	Veranderde wetgeving	Niet voldoen aan AVG	Medewerker ingehuurd voor implementatie AVG	375
A5.	Fluctuatie kindaantallen	In 2018 financiering JGZ obv kindaantallen	Structurele lasten bij fluctuatie opbrengsten	Op te vangen door natuurlijk verloop medewerkers	30.000
A6.	Asielzoekers	Wisselende instroom van asielzoekers	Structurele lasten bij fluctuatie opbrengsten	Op te vangen door tijdelijke krachten	12.000
A7.	Vertrek TBC-artsen	Door vergrijzing gebrek aan specialistische kennis	Onvoldoende kennis werk om uitvoeren en opschalen	Landelijke samenwerking en opleiden	48.000
A8.	Vraag naar reizigersvaccinatie	Fluctuatie vraag vaccinatie	Structurele lasten bij fluctuatie opbrengsten	Aanhouden flexibele schil van medewerkers	30.000
A9.	Tekort gekwalificeerd personeel	Lastig personeel vinden	Onvoldoende capaciteit en kennis voor werk	Werven en opleiden specifieke functie	30.000
	B. SAMENWERKING IN DE GR				-
B1.	Ombuigingen	Intensiveringen noodzakelijk ombuiging noodzakelijk ter financiering	Ombuigingen worden niet uitgevoerd conform plan	Monitoren stand van zaken met betrekking tot ombuigingen	240.000
B2.	Maatwerk	Aansluiten behoefte gemeente en afname vraag maatwerk door gemeente	Structurele lasten bij fluctuatie opbrengsten	JGZ in 2018 obv gemeentelijke bijdrage en aanhouden flexibele schil van medewerkers	30.000
	C. EXTERNE ONTWIKKELINGEN				
C1.	Risico Inventarisatie & Evaluatie	Nog niet alle benodigde RI&E zijn uitgevoerd	Uitvoeren van werk door medewerkers GGDrU	Uitvoeren en vervolg geven aan RI&E	7.500
C2.	Langdurige calamiteit	Onvoldoende bezetting	Impact op de operaties maar op voorhand niet te kwantificeren	Er zijn afspraken met GGD's/RIVM over tijdelijke ondersteuning en gemeenten zijn ook ondersteunend	12.000
					€ 740.813

Benodigde weerstandscapaciteit

Op basis van de risico-inventarisatie is de benodigde weerstandscapaciteit € 740.813. De beschikbare weerstandscapaciteit is € 1.037.349. Daarmee komt de verhouding op 1,40. Hiermee zijn de risico's voor 2019 financieel afdoende gedekt. De beschikbare weerstandscapaciteit zal overigens dalen naar circa € 786.000 vanwege de incidentele dekking van het Ombuigingsplan 2018-2021. Overigens blijft het weerstandsvermogen ook dan toereikend voor de dekking van de verwachte risico's.

5 Verplichte paragrafen

5.1 Balans

ACTIVA (x €1.000)	Balans per 31 december 2019		Balans per 31 december 2018	
Vaste activa				
1. Materiële vaste activa				
a. Investerings met een economisch nut	€	11.999	€	13.147
<i>Subtotaal Materiële Vaste Activa</i>	€	<u>11.999</u>	€	<u>13.147</u>
2. Financiële vaste activa				
a. Overige uitzettingen met een rentetypische looptijd >= 1 jaar	€	19	€	19
<i>Subtotaal Financiële vaste Activa</i>	€	<u>19</u>	€	<u>19</u>
Totaal vaste activa	€	12.018	€	13.166
Vlottende activa				
3. Voorraden				
a. Gereed product en handelsgoederen	€	82	€	82
<i>Subtotaal Voorraden</i>	€	<u>82</u>	€	<u>82</u>
4. Uitzettingen rentetypische looptijd < 1 jaar				
a. Vorderingen op openbare lichamen	€	3.490	€	2.849
b. Overige vorderingen	€	250	€	230
<i>Subtotaal uitzettingen rentetypische looptijd < 1 jaar</i>	€	<u>3.740</u>	€	<u>3.079</u>
5. Liquide middelen	€	200	€	200
6. Overlopende activa	€	1.000	€	1.000
Totaal vlottende activa	€	5.022	€	4.361
TOTAAL GENERAAL ACTIVA	€	17.040	€	17.527
PASSIVA (x €1.000)				
Vaste passiva				
7. Eigen vermogen				
a. Algemene reserve	€	1.037	€	1.273
b. Overige bestemmingsreserves	€	539	€	815
c. Gerealiseerde resultaat				
<i>Subtotaal Eigen Vermogen</i>	€	<u>1.576</u>	€	<u>2.088</u>
8. Voorzieningen	€	466	€	451
9. Vaste schulden				
a. Onderhandse leningen binnenlandse banken en overige financiële instellingen	€	8.398	€	9.388
<i>Subtotaal Vaste Schulden</i>	€	<u>8.398</u>	€	<u>9.388</u>
Totaal vaste passiva	€	10.440	€	11.927
Vlottende passiva				
10. Netto-vlottende schulden met rentetypische looptijd < 1 jaar				
a. Overige schulden	€	4.100	€	3.600
<i>Subtotaal Netto-vlottende schulden met rentetypische looptijd < 1 jaar</i>	€	<u>4.100</u>	€	<u>3.600</u>
11. Overlopende passiva				
a. Overlopende passiva verplichtingen opgenomen die in het begrotingsjaar zijn opgebouwd en die in een volgend begrotingsjaar tot betaling komen.	€	1.500	€	1.000
b. Overlopende passiva opgenomen van de van Europese en/of Nederlandse overheidslichamen (vooruit)ontvangen voorschotbedragen voor uitkeringen met een specifiek bestedingsdoel die dienen ter dekking van lasten van volgende begrotingsjaren	€	1.000	€	1.000
<i>Subtotaal overlopende passiva</i>	€	<u>2.500</u>	€	<u>2.000</u>
Totaal vlottende passiva	€	6.600	€	5.600
TOTAAL GENERAAL PASSIVA	€	17.040	€	17.527

5.2 Reserves

Hierna is een overzicht opgenomen van de geprognosticeerde saldi van reserves en voorzieningen per 1 januari 2019 en 31 december 2019. Basis voor de berekening is de reservepositie per 31 december 2017, zoals blijkt uit de concept jaarstukken 2017 (exclusief resultaatbestemming 2017). We geven hierop het verwachte verloop in 2018 en 2019. Onderaan het overzicht volgt een korte toelichting per reserve of voorziening.

Dit zijn het geprognosticeerde saldo van de algemene reserve en de bestemmingsreserves over de jaren 2018-2022;

Reserves								
Omschrijving (x €1.000)	Saldo 1 januari 2018	Saldo 1 januari 2019	Toevoeging	Aanwending	Saldo 31 december 2019	Saldo 31 december 2020	Saldo 31 december 2021	Saldo 31 december 2022
Algemene reserve	1.273	1.273	-	236-	1.037	876	786	786
Totaal algemene reserve	1.273	1.273	-	236-	1.037	876	786	786
B. Bestemmingsreserves								
Tekort afschrijvingen De Dreef Zeist	174	174	-	-	174	174	174	174
DDJGZ	475	80	-	80-	-	-	-	-
Reserve DJI TBC	69	69	-	-	69	69	69	69
Ombuigingsplan	500	212	-	212-	-	-	-	-
Monitor Volwassenen	-	154	38	-	192	38	75	113
Garantiesalarissen gemeente Utrecht	147	125	-	22-	103	81	60	38
Totaal bestemmingsreserves	1.366	815	38	-314	539	363	378	394
Resultaat na bestemming								
Totaal algemeen	2.639	2.088	38	550-	1.576	1.239	1.165	1.181

Algemene reserve

Het geprognosticeerde saldo van de algemene reserve bedraagt ultimo 2019 € 1.037.000. De reserve dient tenminste een omvang te hebben om de in euro's gekwantificeerde risico's af te dekken. Dit is conform de bestuurlijk vastgestelde nota's 'Reserves en voorzieningen' en 'Weerstandsvermogen en risicobeheersing'.

Bestemmingsreserves

Tekortkoming afschrijving De Dreef

De vastgestelde afschrijvingstermijnen op het hoofdgebouw laten na 40 jaar een afschrijvings-tekort zien van € 174.403. Bij de resultaatbestemming over 2005 is dit bedrag als bestemmingsreserve opgenomen op de balans. Met ingang van 2017 is de afschrijving verhoogd, zodat binnen de resterende afschrijvingstermijn volledig wordt afgeschreven. Conform het bestuurlijk besluit van 30 juni 2017 kunnen de middelen worden ingezet ten behoeve van het Ombuigingsplan 2018-2021.

Digitaal Dossier

De bestemmingsreserve voor het Digitaal Dossier is onder meer bedoeld voor de dekking van de kosten voor de aansluiting Landelijk Schakelpunt en de aanbesteding hiervan. Voor de dekking van programma- en projectkosten voor een nieuw Digitaal Dossier is in de begroting 2019 een onttrekking van € 80.000 opgenomen. Dit is conform het Ombuigingsplan en hiermee is deze reserve volledig ingezet.

Reserve Dienst Justitiële Inrichtingen

Deze reserve is voor de dekking van eventuele wachtgeldverplichtingen als de Dienst Justitiële Inrichtingen besluit geen Tuberculose-foto's meer af te nemen. Conform bestuurlijk besluit kunnen de middelen worden ingezet voor het Ombuigingsplan.

Reserve Ombuigingsplan

In het Ombuigingsplan is een voorstel opgenomen voor de dekking van de intensiveringen. In 2017 is ten laste van de exploitatie een bedrag van € 500.000 gereserveerd. In de begroting 2019 is een onttrekking van € 212.000 opgenomen. Hiermee is deze reserve volledig ingezet.

Reserve Monitor Volwassenen

Eens in de vier jaar wordt een gezondheidsmonitor onder volwassenen en senioren in de regio Utrecht gehouden. Deze reserve is voor de dekking van de vierjaarlijkse kosten van de uitvoering van deze monitor.

Eerder is op verzoek van gemeenten gekeken of het mogelijk is om, binnen de bestaande financiële kaders, gegevens op wijkniveau te verzamelen. Doordat het aantal respondenten dat de vragenlijst digitaal invult toeneemt en de kosten voor de gezondheidsmonitor lager worden, is kunnen we voor 66 wijken in de regio wijkprofielen opstellen. Een concreet voorstel voor een uitbreiding naar alle wijken, inclusief inzicht in de kosten, zal op verzoek van gemeenten aan het bestuur worden voorgelegd. In afwachting van een definitieve keuze van het bestuur wordt in de begroting nog rekening gehouden met een monitor in de huidige vorm en omvang.

Reserve garantiekosten salarissen

Bij de overname van professionals van GG&GD Utrecht zijn enkele professionals overgekomen, waarvan het feitelijke salaris hoger was dan het reguliere salaris van onze organisatie. In het overdrachtsdocument is afgesproken dat de meerkosten gedragen worden door de gemeente Utrecht. Om van een jaarlijkse nacalculatie af te zijn, is in 2016 besloten de meerkosten voor een periode van tien jaar te kapitaliseren en dit bedrag éénmalig in rekening te brengen bij de gemeente Utrecht voor de periode vanaf 1 januari 2016. Het gaat om een totaal bedrag van € 190.000. In de begroting 2019 is een onttrekking van € 22.000 opgenomen. Het saldo van deze reserve bedraagt hiermee eind 2019 € 103.000.

5.3 Voorzieningen

In onderstaande tabel is het geprognosticeerde saldo van de algemene voorzieningen ter egalisering van de kosten evenals de voorzieningen voor verplichtingen en risico's voor de jaren 2018-2022 weergegeven.

Voorzieningen									
Omschrijving (x €1.000)	Saldo 1 januari 2018	Saldo 1 januari 2019	Toe- voeging	Vrijval	Aan- wending	Saldo 31 december 2019	Saldo 31 december 2020	Saldo 31 december 2021	Saldo 31 december 2022
1. Voorziening ter egalisering van kosten Groot onderhoud De Dreef (Zeist)	537	431	60	-	25-	466	503	543	562
<i>Totaal voorziening ter egalisering van kosten</i>	<i>537</i>	<i>431</i>	<i>60</i>	<i>-</i>	<i>25-</i>	<i>466</i>	<i>503</i>	<i>543</i>	<i>562</i>
2. Door derden beklemde middelen met specifiek aanwendingsrichting									
<i>Totaal voorziening door derden beklemde middelen met specifiek aanwendingsrichting</i>									
3. Voorziening voor verplichtingen en risico's Logopedie	40	20	-	-	20-	-	-	-	-
<i>Totaal voorziening voor verplichting en risico's</i>	<i>40</i>	<i>20</i>	<i>-</i>	<i>-</i>	<i>20-</i>	<i>-</i>	<i>-</i>	<i>-</i>	<i>-</i>
Totalen	577	451	60	-	-45	466	503	543	562

Voor elke voorziening geven we een korte toelichting.

Voorziening groot onderhoud De Dreef (Zeist)

Jaarlijks wordt voor het gebouw aan De Dreef 5 in Zeist, dat in ons eigendom is, een bedrag gedoteerd van € 60.000. Dit bedrag is gebaseerd op het Meerjaren Onderhouds Programma 2016-2025. Dit programma is in 2016 geactualiseerd. Het bedrag van € 60.000 komt ten laste van de exploitatie. In 2019 is de aanwending begroot op € 25.000. Per 31 december 2019 bedraagt het begrote saldo € 466.000.

In afwachting van ons huisvestingsplan, voeren we alleen strikt noodzakelijk onderhoud uit en zal aanwending van deze voorziening beperkt zijn.

Logopedie

In 2012 is een voorziening opgenomen voor de frictiekosten logopedie, omdat steeds minder gemeenten gebruik maken van deze keuzetaak. Per 1 augustus 2015 voeren we deze taak niet meer uit. De voorziening dekt de lasten die berekend zijn op basis van het Sociaal Statuut tot en met 31 december 2019. Geïnvesteed wordt in toeleiding naar ander werk, binnen of buiten onze organisatie. In de begroting 2019 is het restant van deze voorziening, € 20.000, volledig ingezet. Geen rekening is gehouden met de uitkeringslasten na 31 december 2019. Deze uitkeringslasten bedragen maximaal € 64.000.

5.2 Verzekeringen

Wij voeren het beheer van verzekeringen in eigen beheer uit. Het pakket bestaat uit verzekeringen voor brand, een exploitatiekostenverzekering, een rechtsbijstandverzekering en aansprakelijkheidsverzekeringen. De verzekerde waarden worden periodiek beoordeeld en indien nodig aangepast.

5.3 Bedrijfsvoering

Onze ondersteunende diensten zijn cruciaal om onze organisatie goed te laten draaien. Het gaat om de volgende onderdelen: Directie-staf, Financiën, ICT, Facilitair en HR. In totaal hebben we 56,82 fte voor ondersteuning op een totaal van 419,81 fte.

Ontwerp Begroting 2019, versie 1.3,
d.d. 19 april 2018



Formatie

De totale formatie van onze organisatie komt uit op 419,81 fte. Hierin is nog geen rekening gehouden met de toename van medewerkers als gevolg van de gemeentelijke herindeling Vijfheerenlanden. Dit is een beperkte afname van de formatie ten opzichte van 2018 (421,06 fte).

Wet normalisering rechtspositie ambtenaren (WNRA)

De Wet normalisering rechtspositie ambtenaren heeft tot doel ingaande 1-1-2020 de huidige ambtelijke status van overheidspersoneel te wijzigen. De WNRA heeft naar verwachting in de komende twee jaar veel personeelsadministratieve impact en mogelijk een financieel gevolg voor de GGDrU. Zo zal onderzocht moeten worden wat de positie van GR-en als de GGD zijn en welke CAO moet worden gevolgd. De GGD-en zijn niet aangesloten bij de VNG en volgen dan ook niet automatisch deze cao. De DPG-en van alle GGD-en bespreken of het mogelijk is om hier samen de krachten in te bundelen.

Los van dit onderzoek betreft het ook een aantal algemene wijzigingen. Zo worden aanstellingsbesluiten straks arbeidsovereenkomsten. Dit grootschalige traject kan veel impact hebben op de capaciteit van bedrijfsvoering (vooral HR). Te denken valt hierbij met name aan arbeidsjuridische en personeelsadministratieve inzet. Financieel kan deze nieuwe wet ook gevolgen hebben doordat er wijzigingen kunnen ontstaan rond piketvergoedingen.

Als er meer duidelijkheid is over de impact van de WNRA op GGDrU informeren we het bestuur.

HKZ-certificering

We werken volgens de nieuwste HKZ-normen die landelijk zijn vastgesteld. We zijn door KIWA HKZ-gecertificeerd.

Verkenning samenwerking Veiligheidsregio Utrecht

Het Dagelijks Bestuur van Veiligheidsregio Utrecht en GGDrU hebben besloten om te verken- nen of we intensief kunnen samenwerken op het gebied van de bedrijfsvoering. Het gaat daarbij om HR, financiën, inkoop, facilitair en informatisering.

Doel van de toekomstige samenwerking is kwaliteitsverbetering en kwetsbaarheidsreductie. We kijken of er samenwerkingsmogelijkheden zijn. Dit onderzoek wordt in het najaar van 2018 afgerond. Een latere onderzoeksfase geeft antwoord op de vraag hoe een nauwe samenwer- king er precies uitzet en wat de financiële consequenties zijn.

5.4 Verbonden partijen



Deze paragraaf geeft inzicht in 'derde rechtspersonen' waarmee wij een bestuurlijke en financiële band hebben. Deze band is er door participatie in een vennootschap of deelneming in een stichting. Met een bestuurlijk belang wordt een zetel in het bestuur van een deelneming of stemrecht bedoeld.

Met een financieel belang wordt bedoeld dat GGDrU middelen ter beschikking heeft gesteld en die zal verliezen bij faillissement van de verbonden partij en als financiële problemen bij de verbonden partij op GGDrU kunnen worden verhaald. Van een financieel belang is ook sprake als GGDrU bij liquidatie van een derde rechtspersoon middelen uitgekeerd kan krijgen.

GGD GHOR Nederland (Vereniging voor Publieke Gezondheid en Veiligheid (PGV))

GGD GHOR Nederland is de koepelorganisatie van de GGD-en en GHOR-bureaus. Vanuit GGD GHOR Nederland wordt, voor en in samenspraak met de Directeuren Publieke Gezondheid, de lobby en belangenbehartiging gedaan naar politiek en stakeholders. Daarnaast voert de organisatie projecten uit, die vanuit efficiency oogpunt centraal kunnen worden uitgevoerd en die randvoorwaarden en producten opleveren waarmee wij onze werk kunnen doen.

Bestuurlijk en financieel belang

Het hoogste orgaan van GGD GHOR Nederland is de Raad van Directeuren Publieke Gezondheid. Hierin worden de 25 GGD-en en GHOR-bureaus vertegenwoordigd door hun directeur. Het dagelijks bestuur bestaat uit vijf leden van de Raad. Op jaarbasis betalen we een contributie aan GGD GHOR Nederland gebaseerd op een bijdrage per inwoner. Voor 2017 bedroeg deze € 145.332.

Veiligheidsregio Utrecht

De relatie tussen ons en de Veiligheidsregio Utrecht is bijzonder. Alleen al op grond van de verplichtingen uit de Wet veiligheidsregio's en de Wet publieke gezondheid hebben we een nauwe samenwerking.

Onze directeur is ook ambtelijk leidinggevende van een organisatieonderdeel van Veiligheidsregio Utrecht, GHOR. Zij heeft hier eigen wettelijke verantwoordelijkheden en bevoegdheden, en een rechtstreekse rapportagelijn naar de voorzitter van het algemeen bestuur van de Veiligheidsregio. Om te borgen dat de GHOR ook op directieniveau binnen de Veiligheidsregio inbreng heeft, is er voor gekozen om onze Directeur Publieke Gezondheid lid te maken van het directieteam van de veiligheidsregio.

5.5 Onderhoud kapitaalgoederen

Onderhoud pand

Om kwaliteit te kunnen leveren, moeten we over adequate huisvesting beschikken. Het is van belang dat de waarde van onze gebouwen op peil blijft. Die waarde hangt samen met de aantrekkelijkheid van de gebouwen en hun omgeving. Voor de hoofdvestiging en nevenlocaties worden onderhoudscontracten afgesloten voor installaties en bouwkundige onderdelen.

Onderhoudscontracten

Voor overige kapitaalgoederen zoals archiefstellingen en telefooncentrales worden ook onderhoudscontracten afgesloten. Daarmee borgen we de functionaliteit en levensduur. In het geval van lease of huur wordt het onderhoud in contracten meegenomen.

5.6 Financiering en treasury

Bij wet zijn we verplicht om in de begroting een treasury-paragraaf op te nemen. Daarnaast beschikken wij over een actueel treasury-statuuut. In de treasury-paragraaf leggen we de begrippen uit. Ook beschrijven we de renteontwikkeling, kasgeldlimiet, renterisico en onze financieringspositie.

Wet verplicht Schatkistbankieren (Wet vSB)

De wet verplicht Schatkistbankieren betekent voor ons dat wij onze overtollige liquide middelen en beleggingen moeten aanhouden bij het ministerie van Financiën. Er is een kleine vrijstellingsgrens. Als het gemiddelde kwartaalbedrag van de positieve tegoeden minder is dan 0,75% van het begrotingstotaal, dan mag dit op de eigen bankrekeningen blijven staan. Voor 2017 is ons gemiddelde kwartaalbedrag op basis van het begrotingstotaal afgerond € 315.000 (0,75% van € 42,0 miljoen). Boven dit bedrag hebben we vrijstelling voor afgegeven bankgaranties. Tijdens het opstellen van de begroting ging het om € 36.900.

Renterisiconorm

Het renterisico op de lange financiering is gebonden aan een maximum. Dit is wettelijk vastgesteld op de renterisiconorm van 20% van de omzet. Onder *lange financiering* vallen alle financieringsvormen met een rente typische looptijd van langer dan één jaar. De definitie van *renterisico* is het minimum van de netto nieuw aangetrokken schuld en de betaalde aflossingen, vermeerderd met het saldo van contractuele renteherzieningen op de opgenomen en uitgezette geldleningen.

In de onderstaande tabel staat het renterisico voor de jaren 2018 tot en met 2021.

Renterisico norm	Begroting 2019	Begroting 2020	Begroting 2021	Begroting 2022
Bedrag x € 1.000				
1a. Renteherziening op vaste schuld o/g	-	-	-	-
1b. Renteherziening op vaste schuld u/g	-	-	-	-
2. Renteherziening op vaste schuld	-	-	-	-
3a. Nieuw aangetrokken vaste schuld	-	-	-	-
3b. Nieuw uitgezette lange leningen	-	-	-	-
4. Netto nieuw aangetrokken vaste schuld	-	-	-	-
5. Betaalde aflossingen	990	994	999	974
6. Herfinanciering (laagste van 4 en 5)	-	-	-	-
7. Renterisico op de vaste schuld (2+6)	-	-	-	-
8. Renterisico-norm	1.680	1.481	1.281	1.086
9a. Ruimte onder renterisico-norm (8-7)	1.680	1.481	1.281	1.086
9b. Overschrijding renterisico-norm (7-8)				
Berekening renterisico-norm				
10. Stand van de vaste schuld	8.398	7.404	6.405	5.431
11. Het bij ministeriële regeling vastgestelde percentage	20%	20%	20%	20%
12. Renterisico-norm (10 x 11 / 100)	1.680	1.481	1.281	1.086

Uit het overzicht blijkt dat we binnen de gestelde norm blijven.

Renteontwikkeling

Wij hebben twee panden in eigendom waarvoor drie leningen zijn afgesloten. Van twee leningen ligt de rentevervaldatum in 2021. De renteherziening van de derde lening valt in 2024.

Het pand aan de Poststede in Nieuwegein willen we in 2018 verkopen. Bij de verkoop van het pand vervalt de lening niet, deze loopt door tot juni 2021.

Voor de uitvoering van het ICT-plan en het ontwikkelen van het Digitaal Dossier sluiten we in 2018 naar verwachting een nieuwe lening af van circa € 4 miljoen. De aanbesteding voor de ICT benodigde investeringen loopt op het moment van het opstellen van deze begroting. Het rentepercentage dat we hanteren, is conform de berekening in het Ombuigingsplan 2018-2021.

In het onderstaande overzicht staan de rente en aflossingen van 2019 tot en met 2022.

Lening nummer	Instelling	Eerste jaar overeenkomst	Rente %	Rente / Aflossing
40.98570.01	BNG	2004	3,05%	12 x per jaar
40.98688.02	BNG	2004	2,89%	12 x per jaar
40.76970.01	BNG	1991	3,85%	1 x per jaar
Lening ICT	BNG	2018	3,50%	12 x per jaar

Ontwikkeling vaste schuld		Begroting 2019	Begroting 2020	Begroting 2021	Begroting 2022
Totaal vaste schuld begin boekjaar					
Lening nummer	40.98570.01	2.124.236	2.012.325	1.897.110	1.778.174
Lening nummer	40.98688.02	3.350.000	3.350.000	3.350.000	3.350.000
Lening nummer	40.76970.01	84.388	57.314	29.198	-
Lening ICT	nieuw in 2018	3.829.500	2.978.500	2.127.500	1.276.500
Totaal vaste schuld begin boekjaar		9.388.124	8.398.139	7.403.808	6.404.674
Opmaken					
Lening nummer	40.98570.01				
Lening nummer	40.98688.02				
Lening nummer	40.76970.01				
Lening ICT	nieuw in 2018				
Totaal Opmaken					
Aflossingen					
Lening nummer	40.98570.01	111.911	115.215	118.936	122.614
Lening nummer	40.98688.02	-	-	-	-
Lening nummer	40.76970.01	27.074	28.116	29.198	-
Lening ICT	nieuw in 2018	851.000	851.000	851.000	851.000
Totaal aflossingen		989.985	994.331	999.134	973.614
Schuld Ultimo					
Lening nummer	40.98570.01	2.012.325	1.897.110	1.778.174	1.655.560
Lening nummer	40.98688.02	3.350.000	3.350.000	3.350.000	3.350.000
Lening nummer	40.76970.01	57.314	29.198	-	-
Lening ICT	nieuw in 2018	2.978.500	2.127.500	1.276.500	425.500
Totaal vaste Schuld Ultimo boekjaar		8.398.139	7.403.808	6.404.674	5.431.060
Rente					
Lening nummer	40.98570.01	63.232	59.774	56.207	52.529
Lening nummer	40.98688.02	96.815	96.815	96.815	96.815
Lening nummer	40.76970.01	3.249	2.207	1.124	-
Lening ICT		104.903	78.948	52.922	27.037
Totaal Rente		268.199	237.744	207.068	176.381

De rente en aflossing van de lening met nummer 40.76970.01 betalen we op 31 mei van elk boekjaar. De rente en aflossing van leningnummer 40.98570.01 en 40.98688.02 betalen we op de tweede van elke maand.

Kasgeldlimiet

Het renterisico op de korte financiering wordt wettelijk begrensd door de kasgeldlimiet. Hiertoe behoren alle rekening-courant saldi en kortlopende financieringen met een rente typische looptijd korter dan één jaar. De kasgeldlimiet is een percentage van de omzet in de begroting. Voor gemeenschappelijke regelingen is dit percentage 8,2% van het begrotingstotaal aan lasten vóór bestemming, dus met uitzondering van stortingen in reserves.

Ons kasgeldlimiet voor 2019 is € 3,48 miljoen, dit is immers 8,2% van € 42,5 miljoen. Onze huidige financiële positie geeft geen aanleiding om voor 2019 maatregelen voor te stellen.

EMU-saldo

Conform de voorschriften nemen we een overzicht op van ons EMU-saldo. Het doel hiervan is om Europese vergelijkingen mogelijk te maken. Het EMU-saldo is het verschil tussen inkomsten en uitgaven van de overheid.

EMU SALDO	Begroting 2018	Begroting 2019	Begroting 2020
Bedragen X € 1.000			
1 Exploitatiesaldo vóór toevoeging aan c.q. onttrekking uit reserves (zie BBV, artikel 17c)	0	0	0
2 Afschrijvingen ten laste van de exploitatie	583	1.401	1.370
3 Bruto dotaties aan de post voorzieningen ten laste van de exploitatie minus de vrijval van de voorzieningen ten bate van de exploitatie	60	60	60
4 Investerings in (im)materiële vaste activa die op de balans worden geactiveerd	5.256	252	245
5 Baten uit bijdragen van andere overheden, de Europese Unie en overigen, die niet op de exploitatie zijn verantwoord en niet al in mindering zijn gebracht bij post 4			
6 Desinvesteringen in (im)materiële vaste activa: Baten uit desinvesteringen in (im)materiële vaste activa (tegen verkoopprijs), voor zover niet op exploitatie verantwoord			
7 Aankoop van grond en de uitgaven aan bouw-, woonrijp maken e.d. (alleen transacties met derden die niet op de exploitatie staan)			
8 Baten bouwgrondexploitatie: Baten voorzover transacties niet op exploitatie verantwoord			
9 Lasten op balanspost Voorzieningen voorzover deze transacties met derden betreffen	-187	-43	-20
10 Lasten ivm transacties met derden, die niet via de onder post 1 genoemde exploitatie lopen, maar rechtstreeks ten laste van de reserves (inclusief fondsen en dergelijke) worden gebracht en die nog niet vallen onder één van bovenstaande posten			
11 Verkoop van effecten: a Gaat u effecten verkopen? (ja/nee)	<input type="radio"/> ja <input checked="" type="radio"/> nee	<input type="radio"/> ja <input checked="" type="radio"/> nee	<input type="radio"/> ja <input checked="" type="radio"/> nee
b Zo ja wat is bij verkoop de verwachte boekwinst op de exploitatie?			
Berekend EMU-saldo	-4.426	1.252	1.205

5.7 Vennootschapsbelasting

We verwachten over 2019 geen vennootschapsbelasting te betalen, want over de taken die we uitvoeren verwachten we geen winst te behalen.

Bijlagen

Bijlage 1 Baten en lasten per taakveld

In het BBV is voorgeschreven dat voor de uitvoeringsinformatie in de begroting gebruik wordt gemaakt van de bij ministeriële regeling vastgestelde taakvelden. De uitvoeringsinformatie bestaat uit een totaaloverzicht van de geraamde baten en lasten per taakveld en het verdeelingsprincipe op basis waarvan de taakvelden over het programma/programma's zijn verdeeld. Dit overzicht wordt als bijlage bij de begroting gevoegd. De voorgeschreven taakvelden hebben geen invloed op de indeling van de programmabegroting.

Het overzicht van de baten en lasten per taakveld voor 2019 is als volgt:

Bedragen x € 1.000	Programmabegroting 2019		
	Lasten	Baten	Saldo
0.0 Bestuur en ondersteuning			
0.1 Bestuur	87	-	-87
0.4 Overhead	10.703	-	-10.703
0.5 Treasury	268	268	-
0.8 Overige baten en lasten	10	-	-10
Subtotaal	11.068	268	-10.800
1.0 Veiligheid			
1.2 Doodschouw (niet natuurlijk)	185	238	53
Subtotaal	185	238	53
6.0 Sociaal domein			
6.1 Samenkracht en burgerparticipatie	950	1.401	452
Subtotaal	950	1.401	452
7.0 Volksgezondheid en milieu			
7.1 Volksgezondheid	30.074	40.318	10.243
7.5 Begraafplaatsen en crematoria	185	238	53
Subtotaal	30.260	40.556	10.296
Totaal	42.463	42.463	-

De kosten van het taakveld '0.1 Bestuur' betreffen accountantskosten en bestuursondersteuning. Voor de berekening van de lasten van het taakveld '0.4 overhead' wordt verwezen naar bijlage 'C. Overhead'. De baten en lasten van het taakveld '0.5 Treasury' worden toegelicht in de paragraaf 'Financiering en treasury'.

Verdeling van de taakvelden over de programma's

GGDrU kent één programma Publieke Gezondheid. Dit betekent dat de lasten en baten van de taakvelden in dit programma zijn opgenomen. De overhead is afzonderlijk weergegeven.

Bijlage 2 Overhead

Volgens artikel 8 van het BBV moet in de begroting een apart overzicht worden opgenomen van de kosten van de overhead. De definitie van overhead luidt: alle kosten die samenhangen met de sturing en ondersteuning in het primaire proces. Onderstaand overzicht is opgesteld aan de hand van de notitie Overhead van de commissie BBV. In tegenstelling tot het gangbare begrip 'overhead' vallen volgens het BBV ook de leidinggevenden in het primaire proces onder de overhead.

In de berekening van de totale kosten van de overhead zijn de volgende uitgangspunten gehanteerd:

1. De organisatie-entiteiten directie (inclusief staf), afdeling bedrijfsondersteuning (facilitair, Informatisering & Automatisering, Financiën) en afdeling Human Resources maken onderdeel uit van de overhead.
2. Overheadkosten in de organisatie-entiteiten van het primair proces zijn:
 - a. Management (sectormanagers, afdelingsmanagers, teammanagers) (100%)
 - b. Secretariële ondersteuning (100%).

Op basis van bovenstaande uitgangspunten ziet het overzicht van de kosten van overhead voor 2019 er als volgt uit:

Programma (x € 1.000)	2019
Overhead niet primair proces	7.933
Overhead primair proces	2.771
Totale overhead conform BBV	10.703

De overhead bedraagt 25,2% van het begrotingstotaal van onze organisatie.



Bijlage 3 Bijdragen en vergoedingen per gemeente

Gemeente: Amersfoort

Aantal inwoners: *** 154.337

BIJDRAGEN	VERGOEDINGEN
-----------	--------------

Wettelijk verplicht uit te voeren door GGD en/of onder de verantwoordelijkheid van de DPG

Basistaken

€ 1.037.220

- Gezondheidsbescherming**
- Infectieziektebestrijding (IZB) *
- TBC bestrijding (TBC) *
- Medische Milieukundige zorg (MMK) *
- Technische hygiënezorg (THZ) *
- Seksuele gezondheid: soa bestrijding *
- Gezondheidsbevordering**
- Gezondheidsbeleid *
- Onderzoek: Gezondheidsmonitor *
- Toezicht & Advies**
- Inspecties Kinderopvang
- Crisisfunctie: advies en ondersteuning ***

Intensivering basistaken

€ 99.748

- Gezondheidsbescherming**
- Technische hygiënezorg (THZ): advisering publiekevenementen € 2.214
- Gezondheidsbevordering**
- Onderzoek: lokaal onderzoek € 13.950
- Projectmanagement gezondheidsbevordering € 36.906
- Toezicht & Advies**
- Inspecties Kinderopvang: Landelijk register Kinderopvang en lichte handhaving € 46.678

Som bijdragen en vergoedingen:	€ 6.205.335
Collectief als GGD ————— Ingroei-effect	€ 52.314
Bijdrage voor 2019	€ 6.257.648

Collectief als GGD

————— Individueel door gemeenten

- Gezondheidsbevordering**
- Seksuele gezondheid: Sense *
- Toezicht & Advies**
- Forensische zorg
- Inspecties tatoeage- en piercingshops via derden
- WMO toezicht *
- JGZ 0-18**
- Basistakenpakket **

€ 4.074.519

Basistaken-plus

- Gezondheidsbevordering**
- Coördinatie B.Slim € 81.930
- Coördinatie Gezonde Wijk € 88.896
- Seksuele gezondheid; Collectieve preventie € 2.508
- Veilig Thuis € 28.723
- Woon Hygiënische Problematiek (WHP) € 20.903
- VIA Amersfoort € 85.806
- Toezicht & Advies**
- Inspecties seks- en relaxinrichtingen € 1.350
- JGZ Maatwerk**
- Centering Parenting € 44.279
- Stevig Ouderschap € 99.733
- VVE € 15.687
- Prenatale zorg € 7.880
- Advisering vrijstelling leerplicht € 13.022
- Intensivering Verbindende JGZ € 68.784
- Toezicht Jeugdverblijven € 453
- JGZ Overige**
- Huisvesting (individueel afgerekend) € 433.895

€ 993.848

Maatwerk

Niet wettelijk verplicht uit te voeren door GGD en/of onder de verantwoordelijkheid van de DPG

BIJDRAGEN	VERGOEDINGEN
-----------	--------------

* = inwonerbijdrage gefinancierd
** = kindbijdrage gefinancierd

*** = peildatum 1 januari 2017

Saldo kwadrant basistaken	€ 1.037.220
waarvan inwonerbijdrage (incl volledige ingroei)	€ 771.818
waarvan inspecties kinderopvang	€ 265.403

Saldo kwadrant basistaken-plus	€ 4.074.519
waarvan Kindbijdrage (incl volledige ingroei)	€ 3.986.637
waarvan inwonerbijdrage Toezicht WMO (incl volledige ingroei)	€ 38.107
waarvan Forensische zorg	€ 49.775

Gemeente: Baarn

Aantal inwoners: *** 24.529

BIJDRAGEN **VERGOEDINGEN**

Wettelijk verplicht uit te voeren door GGD en/of onder de verantwoordelijkheid van de DPG

Basistaken

Intensivering basistaken

	€ 159.689
Gezondheidsbescherming	
Infectieziektebestrijding (IZB) *	
TBC bestrijding (TBC) *	
Medische Milieukundige zorg (MMK) *	
Technische hygiënezorg (THZ) *	
Seksuele gezondheid: soa bestrijding *	
Gezondheidsbevordering	
Gezondheidsbeleid *	
Onderzoek: Gezondheidsmonitor *	
Toezicht & Advies	
Inspecties Kinderopvang	
Crisisfunctie: advies en ondersteuning *	

	€ 9.415
Gezondheidsbescherming	
Technische hygiënezorg (THZ): advisering publieksevenementen	€ 363
Gezondheidsbevordering	
Onderzoek: lokaal onderzoek	€ 2.294
Projectmanagement gezondheidsbevordering	€ 5.607
Toezicht & Advies	
Inspecties Kinderopvang: Landelijk register Kinderopvang en lichte handhaving	€ 1.150

Som bijdragen en vergoedingen:	€ 818.573
Ingroei-effect	€ 8.645
Bijdrage voor 2019	€ 827.218

Collectief als GGD

Individueel door gemeenten

Gezondheidsbevordering	
Seksuele gezondheid: Sense *	
Toezicht & Advies	
Forensische zorg	
Inspecties tatoeage- en piercingshops	via derden
WMO toezicht *	
JGZ 0-18	
Basistakenpakket **	

Gezondheidsbevordering	
(Nood) Meldpunt Zorg & Overlast	€ 7.537
B Slim Baarn	€ 15.835
Seksuele gezondheid; Collectieve preventie	€ 414
Veilig Thuis	€ 3.800
VIA Baarn	€ 13.701
Woon Hygiënische Problematiek (WHP)	€ 3.436
JGZ Maatwerk	
VVE	€ 1.095
Prenatale zorg	€ 876
Advisering vrijstelling leerplicht	€ 318
JGZ Overige	
Huisvesting (individueel afgerekend)	€ 56.088

	€ 546.369
Basistaken-plus	

	€ 103.100
Maatwerk	

Niet wettelijk verplicht uit te voeren door GGD en/of onder de verantwoordelijkheid van de DPG

BIJDRAGEN **VERGOEDINGEN**

* = inwonerbijdrage gefinancierd
** = kindbijdrage gefinancierd

*** = peildatum 1 januari 2017

Saldo kwadrant basistaken	€ 159.689
waarvan inwonerbijdrage (incl volledige ingroei)	€ 122.671
waarvan inspecties kinderopvang	€ 37.018

Saldo kwadrant basistaken-plus	€ 546.369
waarvan Kindbijdrage (incl volledige ingroei)	€ 534.986
waarvan inwonerbijdrage Toezicht WMO (incl volledige ingroei)	€ 6.057
waarvan Forensische zorg	€ 5.326

d.d. 19 april 2018

Gemeente: Bunnik

Aantal inwoners: *** 15.156

BIJDRAGEN **VERGOEDINGEN**

Wettelijk verplicht uit te voeren door GGD en/of onder de verantwoordelijkheid van de DPG

Basistaken			Intensivering basistaken	
	€ 96.619			€ 1.122
Gezondheidsbescherming			Gezondheidsbescherming	
Infectieziektebestrijding (IZB) *			Technische hygiënezorg (THZ): advisering	€ 215
TBC bestrijding (TBC) *			publieksevenementen	
Medische Milieukundige zorg (MMK) *				
Technische hygiënezorg (THZ) *				
Seksuele gezondheid: soa bestrijding *			Gezondheidsbevordering	
Gezondheidsbevordering			Onderzoek: lokaal onderzoek	€ 907
Gezondheidsbeleid *				
Onderzoek: Gezondheidsmonitor *				
Toezicht & Advies				
Inspecties Kinderopvang				
Crisisfunctie: advies en ondersteuning *				

	Som bijdragen en vergoedingen:	€ 513.364	
Collectief als GGD	Ingroei-effect	€ -9.227	Individueel door gemeenten
	Bijdrage voor 2019	€ 504.137	

Gezondheidsbevordering			Gezondheidsbevordering	
Seksuele gezondheid: Sense *			(Nood) Meldpunt Zorg & Overlast	€ 1.780
			Woon Hygiënische Problematiek (WHP)	€ 1.134
Toezicht & Advies				
Forensische zorg				
Inspecties tatoeage- en piercingshops	via derden			
WMO toezicht *				
JGZ 0-18			JGZ Maatwerk	
Basistakenpakket **			Convenantbeheer Verwijsindex	€ 3.707
			Advisering vrijstelling leerplicht	€ 318
			Intensivering Verbindende JGZ	€ 12.257
			JGZ Overige	
			Huisvesting (individueel afgerekend)	€ 18.966
	€ 377.462			€ 38.161

Basistaken-plus **Maatwerk**

Niet wettelijk verplicht uit te voeren door GGD en/of onder de verantwoordelijkheid van de DPG

BIJDRAGEN **VERGOEDINGEN**

* = inwonerbijdrage gefinancierd
** = kindbijdrage gefinancierd

*** = peildatum 1 januari 2017

Saldo kwadrant basistaken € 96.619
waarvan inwonerbijdrage (incl volledige ingroei) € 75.784
waarvan inspecties kinderopvang € 20.835

Saldo kwadrant basistaken-plus € 377.462
waarvan Kindbijdrage (incl volledige ingroei) € 370.132
waarvan inwonerbijdrage Toezicht WMO (incl volledige ingroei) € 3.742
waarvan Forensische zorg € 3.587

Wettelijk verplicht uit te voeren door GGD en/of onder de verantwoordelijkheid van de DPG

d.d. 19 april 2018

Gemeente: Bunschoten

Aantal inwoners: *** 21.020

BIJDRAGEN	VERGOEDINGEN
-----------	--------------

<p>Basistaken</p> <p style="text-align: right;">€ 118.659</p> <p>Gezondheidsbescherming Infectieziektebestrijding (IZB) * TBC bestrijding (TBC) * Medische Milieukundige zorg (MMK) * Technische hygiënezorg (THZ) * Seksuele gezondheid: soa bestrijding *</p> <p>Gezondheidsbevordering Gezondheidsbeleid * Onderzoek: Gezondheidsmonitor *</p> <p>Toezicht & Advies Inspecties Kinderopvang</p> <p>Crisisfunctie: advies en ondersteuning *</p>	<p style="text-align: center;">Wettelijk verplicht uit te voeren door GGD en/of onder de verantwoordelijkheid van de DPG</p> <p>Intensivering basistaken</p> <p style="text-align: right;">€ 8.281</p> <p>Gezondheidsbescherming Technische hygiënezorg (THZ): advisering publieksevenementen € 302</p> <p>Gezondheidsbevordering Onderzoek: lokaal onderzoek € 1.902 Projectmanagement gezondheidsbevordering € 4.652</p> <p>Toezicht & Advies Inspecties Kinderopvang: Landelijk register Kinderopvang en lichte handhaving € 1.425</p>
--	--

Som bijdragen en vergoedingen:	€ 779.672
Collectief als GGD ————— Ingroei-effect	€ -1.593
Bijdrage voor 2019	€ 778.079

————— Individueel door gemeenten

<p>Gezondheidsbevordering Seksuele gezondheid: Sense *</p> <p>Toezicht & Advies Forensische zorg Inspecties tatoeage- en piercingshops via derden WMO toezicht *</p> <p>JGZ 0-18 Basistakenpakket **</p> <p style="text-align: right;">€ 566.362</p>	<p>Gezondheidsbevordering (Nood) Meldpunt Zorg & Overlast € 6.257 Seksuele gezondheid; Collectieve preventie € 341 Veilig Thuis € 2.985 Woon Hygiënische Problematiek (WHP) € 2.850</p> <p>JGZ Maatwerk VVE € 4.086 Advisering vrijstelling leerplicht € 318</p> <p>JGZ Overige Huisvesting (individueel afgerekend) € 69.533</p> <p style="text-align: right;">€ 86.369</p>
---	---

<p>Basistaken-plus</p> <p style="text-align: right;">€ 566.362</p>	<p style="text-align: center;">Niet wettelijk verplicht uit te voeren door GGD en/of onder de verantwoordelijkheid van de DPG</p> <p>Maatwerk</p> <p style="text-align: right;">€ 86.369</p>
--	--

BIJDRAGEN	VERGOEDINGEN
-----------	--------------

* = inwonerbijdrage gefinancierd
 ** = kindbijdrage gefinancierd

*** = peildatum 1 januari 2017

Saldo kwadrant basistaken	€ 118.659
waarvan inwonerbijdrage (incl volledige ingroei)	€ 105.114
waarvan inspecties Kinderopvang	€ 13.546
Saldo kwadrant basistaken-plus	€ 566.362
waarvan Kindbijdrage (incl volledige ingroei)	€ 559.434
waarvan inwonerbijdrage Toezicht WMO (incl volledige ingroei)	€ 5.189
waarvan Forensische zorg	€ 1.739

Gemeente: De Bilt

Aantal inwoners: *** 42.754

BIJDRAGEN **VERGOEDINGEN**

Wettelijk verplicht uit te voeren door GGD en/of onder de verantwoordelijkheid van de DPG

Basistaken

€ 289.123

Gezondheidsbescherming

- Infectieziektebestrijding (IZB) *
- TBC bestrijding (TBC) *
- Medische Milieukundige zorg (MMK) *
- Technische hygiënezorg (THZ) *
- Seksuele gezondheid: soa bestrijding *

Gezondheidsbevordering

- Gezondheidsbeleid *
- Onderzoek: Gezondheidsmonitor *

Toezicht & Advies

- Inspecties Kinderopvang

Crisisfunctie: advies en ondersteuning *

Intensivering basistaken

€ 3.237

Gezondheidsbescherming

- Technische hygiënezorg (THZ): advisering publieksevenementen € 628

Gezondheidsbevordering

- Onderzoek: lokaal onderzoek € 2.609

Som bijdragen en vergoedingen: € 1.445.594

Collectief als GGD

Ingroei-effect € -27.189

Bijdrage voor 2019 € 1.418.405

Individueel door gemeenten

Gezondheidsbevordering

- Seksuele gezondheid: Sense *

Toezicht & Advies

- Forensische zorg
- Inspecties tatoeage- en piercingshops via derden
- WMO toezicht *

JGZ 0-18

- Basistakenpakket **

Gezondheidsbevordering

- (Nood) Meldpunt Zorg & Overlast € 14.518
- Woon Hygiënische Problematiek (WHP) € 8.792
- Wat beweegt jou? € 7.585
- Presentatie Gezondheidsmonitor € 1.092

JGZ Maatwerk

- Stevig Ouderschap € 28.495
- VVE € 2.992
- Convenantbeheer Verwijsindex € 10.290
- Prenatale zorg € 4.669
- Advisering vrijstelling leerplicht € 1.588
- Spark € 19.371

JGZ Overige

- Huisvesting (individueel afgerekend) € 25.000

€ 1.028.844

Basistaken-plus

€ 124.390

Maatwerk

Niet wettelijk verplicht uit te voeren door GGD en/of onder de verantwoordelijkheid van de DPG

BIJDRAGEN **VERGOEDINGEN**

* = inwonerbijdrage gefinancierd
** = kindbijdrage gefinancierd

*** = peildatum 1 januari 2017

Saldo kwadrant basistaken € 289.123
waarvan inwonerbijdrage (incl volledige ingroei) € 213.802
waarvan inspecties kinderopvang € 75.321

Saldo kwadrant basistaken-plus € 1.028.844
waarvan Kindbijdrage (incl volledige ingroei) € 1.000.464
waarvan inwonerbijdrage Toezicht WMO (incl volledige ingroei) € 10.556
waarvan Forensische zorg € 17.824

Gemeente: De Ronde Venen

Aantal inwoners: *** 42.763

BIJDRAGEN **VERGOEDINGEN**

Wettelijk verplicht uit te voeren door GGD en/of onder de verantwoordelijkheid van de DPG

Basistaken

€ 277.038

Gezondheidsbescherming

- Infectieziektebestrijding (IZB) *
- TBC bestrijding (TBC) *
- Medische Milieukundige zorg (MMK) *
- Technische hygiënezorg (THZ) *
- Seksuele gezondheid: soa bestrijding *

Gezondheidsbevordering

- Gezondheidsbeleid *
- Onderzoek: Gezondheidsmonitor *

Toezicht & Advies

- Inspecties Kinderopvang

Crisisfunctie: advies en ondersteuning *

Intensivering basistaken

€ 8.121

Gezondheidsbescherming

- Technische hygiënezorg (THZ): advisering publieksevenementen € 647

Gezondheidsbevordering

- Onderzoek: lokaal onderzoek € 2.037
- Project management Gezondheidsbevordering € 5.437

Som bijdragen en vergoedingen: € 1.433.022

Ingroei-effect € 2.471

Bijdrage voor 2019 € 1.435.493

Collectief als GGD

Individueel door gemeenten

Gezondheidsbevordering

- Seksuele gezondheid: Sense *

Toezicht & Advies

- Forensische zorg
- Inspecties tatoeage- en piercingshops via derden
- WMO toezicht *

JGZ 0-18

- Basistakenpakket **

Gezondheidsbevordering

- Nuchter Verstand € 599
- Woon Hygiënische Problematiek (WHP) € 6.065

JGZ Maatwerk

- Stevig Ouderschap € 18.997
- VVE € 7.225
- Convenantbeheer Verwijsindex € 10.168
- Prenatale zorg € 2.955
- Advisering vrijstelling leerplicht € 953

JGZ Overige

- Huisvesting (individueel afgerekend) € 115.636

€ 985.264

€ 162.598

Basistaken-plus

Niet wettelijk verplicht uit te voeren door GGD en/of onder de verantwoordelijkheid van de DPG

Maatwerk

BIJDRAGEN **VERGOEDINGEN**

* = inwonerbijdrage gefinancierd
** = kindbijdrage gefinancierd

*** = peildatum 1 januari 2017

Saldo kwadrant basistaken € 277.038
waarvan inwonerbijdrage (incl volledige ingroei) € 213.852
waarvan inspecties kinderopvang € 63.186

Saldo kwadrant basistaken-plus € 985.264
waarvan Kindbijdrage (incl volledige ingroei) € 964.055
waarvan inwonerbijdrage Toezicht WMO (incl volledige ingroei) € 10.559
waarvan Forensische zorg € 10.651

Uitwerking begroting 2017, versie 1.3,
d.d. 19 april 2018

Gemeente: Eemnes

Aantal inwoners: *** 8.999

BIJDRAGEN **VERGOEDINGEN**

Wettelijk verplicht uit te voeren door GGD en/of onder de verantwoordelijkheid van de DPG

Basistaken

€ 54.866

Gezondheidsbescherming

- Infectieziektebestrijding (IZB) *
- TBC bestrijding (TBC) *
- Medische Milieukundige zorg (MMK) *
- Technische hygiënezorg (THZ) *
- Seksuele gezondheid: soa bestrijding *

Gezondheidsbevordering

- Gezondheidsbeleid *
- Onderzoek: Gezondheidsmonitor *

Toezicht & Advies

- Inspecties Kinderopvang

Crisisfunctie: advies en ondersteuning *

Intensivering basistaken

€ 4.145

Gezondheidsbescherming

- Technische hygiënezorg (THZ): advisering publieksevenementen € 132

Gezondheidsbevordering

- Onderzoek: lokaal onderzoek € 830
- Projectmanagement gezondheidsbevordering € 2.033

Toezicht & Advies

- Inspecties Kinderopvang: Landelijk register € 1.150
- Kinderopvang en lichte handhaving

Som bijdragen en vergoedingen: € 284.936

Collectief als GGD

Ingroei-effect € 980

Bijdrage voor 2019 € 285.916

Individueel door gemeenten

Gezondheidsbevordering

- Seksuele gezondheid: Sense *

Toezicht & Advies

- Forensische zorg
- Inspecties tatoeage- en piercingshops via derden
- WMO toezicht *

JGZ 0-18

- Basistakenpakket **

Gezondheidsbevordering

- Seksuele gezondheid; Collectieve preventie € 149
- Veilig Thuis € 1.372
- Woon Hygiënische Problematiek (WHP) € 1.245

JGZ Maatwerk

- Stevig Ouderschap € 4.749
- VVE € 511

JGZ Overige

- Huisvesting (individueel afgerekend) € 1.600

€ 216.299

Basistaken-plus

€ 9.625

Maatwerk

Niet wettelijk verplicht uit te voeren door GGD en/of onder de verantwoordelijkheid van de DPG

BIJDRAGEN **VERGOEDINGEN**

* = inwonerbijdrage gefinancierd

** = kindbijdrage gefinancierd

*** = peildatum 1 januari 2017

Saldo kwadrant basistaken € 54.866
 waarvan inwonerbijdrage (incl volledige ingroei) € 44.883
 waarvan inspecties kinderopvang € 9.983

Saldo kwadrant basistaken-plus € 216.299
 waarvan Kindbijdrage (incl volledige ingroei) € 214.887
 waarvan inwonerbijdrage Toezicht WMO (incl volledige ingroei) € -
 waarvan Forensische zorg € 1.412

Gemeente: Houten

Aantal inwoners: *** 49.300

BIJDRAGEN **VERGOEDINGEN**

Wettelijk verplicht uit te voeren door GGD en/of onder de verantwoordelijkheid van de DPG

Basistaken

€ 321.559

Gezondheidsbescherming

- Infectieziektebestrijding (IZB) *
- TBC bestrijding (TBC) *
- Medische Milieukundige zorg (MMK) *
- Technische hygiënezorg (THZ) *
- Seksuele gezondheid: soa bestrijding *

Gezondheidsbevordering

- Gezondheidsbeleid *
- Onderzoek: Gezondheidsmonitor *

Toezicht & Advies

- Inspecties Kinderopvang

Crisisfunctie: advies en ondersteuning *

Intensivering basistaken

€ 2.814

Gezondheidsbescherming

- Technische hygiënezorg (THZ): advisering publiekevenementen € 721

Gezondheidsbevordering

- Onderzoek: lokaal onderzoek € 2.093

Som bijdragen en vergoedingen: € 1.839.320

Collectief als GGD

Ingroei-effect € -28.542

Bijdrage voor 2019 € 1.810.778

Individueel door gemeenten

Gezondheidsbevordering

- Seksuele gezondheid: Sense *

Toezicht & Advies

- Forensische zorg
- Inspecties tatoeage- en piercingshops via derden
- WMO toezicht *

JGZ 0-18

- Basistakenpakket **

Gezondheidsbevordering

- (Nood) Meldpunt Zorg & Overlast € 19.699
- Nuchter Verstand € 691
- Woon Hygiënische Problematiek (WHP) € 6.815

JGZ Maatwerk

- Stevig Ouderschap € 39.576
- VVE € 4.426
- Convenantbeheer Verwijsindex € 14.023
- Inloopspreekuur extra € 2.918
- Advisering vrijstelling leerplicht € 318

JGZ Overige

- Huisvesting (individueel afgerekend) € 57.545

€ 1.368.936

Basistaken-plus

€ 146.011

Maatwerk

Niet wettelijk verplicht uit te voeren door GGD en/of onder de verantwoordelijkheid van de DPG

BIJDRAGEN **VERGOEDINGEN**

* = inwonerbijdrage gefinancierd

** = kindbijdrage gefinancierd

*** = peildatum 1 januari 2017

Saldo kwadrant basistaken € 321.559
waarvan inwonerbijdrage (incl volledige ingroei) € 246.534
waarvan inspecties kinderopvang € 75.025

Saldo kwadrant basistaken-plus € 1.368.936
waarvan Kindbijdrage (incl volledige ingroei) € 1.347.525
waarvan inwonerbijdrage Toezicht WMO (incl volledige ingroei) € 12.173
waarvan Forensische zorg € 9.238

d.d. 19 april 2018

Gemeente: IJsselstein

Aantal inwoners: *** 34.208

BIJDRAGEN **VERGOEDINGEN**

Wettelijk verplicht uit te voeren door GGD en/of onder de verantwoordelijkheid van de DPG

Basistaken

€ 219.682

Gezondheidsbescherming

- Infectieziektebestrijding (IZB) *
- TBC bestrijding (TBC) *
- Medische Milieukundige zorg (MMK) *
- Technische hygiënezorg (THZ) *
- Seksuele gezondheid: soa bestrijding *

Gezondheidsbevordering

- Gezondheidsbeleid *
- Onderzoek: Gezondheidsmonitor *

Toezicht & Advies

- Inspecties Kinderopvang

Crisisfunctie: advies en ondersteuning *

Intensivering basistaken

€ 9.805

Gezondheidsbescherming

- Technische hygiënezorg (THZ): advisering publiekevenementen € 512

Gezondheidsbevordering

- Onderzoek: lokaal onderzoek € 1.485
- Project management Gezondheidsbevordering € 7.807

Som bijdragen en vergoedingen: € 1.205.920

Collectief als GGD

Ingroei-effect € -12.847

Bijdrage voor 2019 € 1.193.073

Individueel door gemeenten

Gezondheidsbevordering

- Seksuele gezondheid: Sense *

Toezicht & Advies

- Forensische zorg
- Inspecties tatoeage- en piercingshops via derden
- WMO toezicht *

JGZ 0-18

- Basistakenpakket **

Gezondheidsbevordering

- (Nood) Meldpunt Zorg & Overlast € 11.726
- Nuchter Verstand € 460
- Woon Hygiënische Problematiek (WHP) € 4.831

JGZ Maatwerk

- Stevig Ouderschap € 15.831
- VVE € 1.459
- Convenantbeheer Verwijsindex € 9.170
- Prenatale zorg € 1.095
- Inlooppreekuur extra € 2.918
- Advisering vrijstelling leerplicht € 318

JGZ Overige

- Huisvesting (individueel afgerekend) € 43.150

€ 885.475

Basistaken-plus

€ 90.959

Maatwerk

Niet wettelijk verplicht uit te voeren door GGD en/of onder de verantwoordelijkheid van de DPG

BIJDRAGEN **VERGOEDINGEN**

* = inwonerbijdrage gefinancierd
** = kindbijdrage gefinancierd

*** = peildatum 1 januari 2017

Saldo kwadrant basistaken € 219.682
waarvan inwonerbijdrage (incl volledige ingroei) € 171.072
waarvan inspecties kinderopvang € 48.611

Saldo kwadrant basistaken-plus € 885.475
waarvan Kindbijdrage (incl volledige ingroei) € 871.702
waarvan inwonerbijdrage Toezicht WMO (incl volledige ingroei) € 8.447
waarvan Forensische zorg € 5.326

Gemeente: Leusden

Aantal inwoners: *** 29.677

BIJDRAGEN **VERGOEDINGEN**

Basistaken

Wettelijk verplicht uit te voeren door GGD en/of onder de verantwoordelijkheid van de DPG

Intensivering basistaken

	€ 184.975
Gezondheidsbescherming	
Infectieziektebestrijding (IZB) *	
TBC bestrijding (TBC) *	
Medische Milieukundige zorg (MMK) *	
Technische hygiënezorg (THZ) *	
Seksuele gezondheid: soa bestrijding *	
Gezondheidsbevordering	
Gezondheidsbeleid *	
Onderzoek: Gezondheidsmonitor *	
Toezicht & Advies	
Inspecties Kinderopvang	
Crisisfunctie: advies en ondersteuning *	

	€ 9.807
Gezondheidsbescherming	
Technische hygiënezorg (THZ): advisering publiekevenementen	€ 432
Gezondheidsbevordering	
Onderzoek: lokaal onderzoek	€ 2.720
Projectmanagement gezondheidsbevordering	€ 6.654

Som bijdragen en vergoedingen:	€ 973.423
Ingroei-effect	€ 1.529
Bijdrage voor 2019	€ 974.952

Collectief als GGD

Individueel door gemeenten

Gezondheidsbevordering	
Seksuele gezondheid: Sense *	
Toezicht & Advies	
Forensische zorg	
Inspecties tatoeage- en piercingshops	via derden
WMO toezicht *	
JGZ 0-18	
Basistakenpakket **	

Gezondheidsbevordering	
Seksuele gezondheid; Collectieve preventie	€ 489
Woon Hygiënische Problematiek (WHP)	€ 4.077

JGZ Maatwerk	
VVE	€ 730
Advisering vrijstelling leerplicht	€ 953

JGZ Overige	
Huisvesting (individueel afgerekend)	€ 60.054

	€ 712.339
Basistaken-plus	

Niet wettelijk verplicht uit te voeren door GGD en/of onder de verantwoordelijkheid van de DPG

	€ 66.303
Maatwerk	

BIJDRAGEN **VERGOEDINGEN**

* = inwonerbijdrage gefinancierd
** = kindbijdrage gefinancierd

*** = peildatum 1 januari 2017

Saldo kwadrant basistaken	€ 184.975
waarvan inwonerbijdrage (incl volledige ingroei)	€ 148.406
waarvan inspecties kinderopvang	€ 36.569

Saldo kwadrant basistaken-plus	€ 712.339
waarvan Kindbijdrage (incl volledige ingroei)	€ 697.512
waarvan inwonerbijdrage Toezicht WMO (incl volledige ingroei)	€ 7.327
waarvan Forensische zorg	€ 7.500

Gemeente: Lopik

Aantal inwoners: *** 14.208

BIJDRAGEN	VERGOEDINGEN
------------------	---------------------

Wettelijk verplicht uit te voeren door GGD en/of
onder de verantwoordelijkheid van de DPG

Basistaken

	€ 97.006
Gezondheidsbescherming	
Infectieziektebestrijding (IZB) *	
TBC bestrijding (TBC) *	
Medische Milieukundige zorg (MMK) *	
Technische hygiënezorg (THZ) *	
Seksuele gezondheid: soa bestrijding *	
Gezondheidsbevordering	
Gezondheidsbeleid *	
Onderzoek: Gezondheidsmonitor *	
Toezicht & Advies	
Inspecties Kinderopvang	
Crisisfunctie: advies en ondersteuning *	

Intensivering basistaken

	€ 819
Gezondheidsbescherming	
Technische hygiënezorg (THZ): advisering publiekevenementen	€ 210
Gezondheidsbevordering	
Onderzoek: lokaal onderzoek	€ 609

Som bijdragen en vergoedingen:	€ 515.879
Ingroei-effect	€ -7.244
Bijdrage voor 2019	€ 508.634

Collectief als
GGD

Individueel door
gemeenten

Gezondheidsbevordering	
Seksuele gezondheid: Sense *	
Toezicht & Advies	
Forensische zorg	
Inspecties tatoeage- en piercingshops	via derden
WMO toezicht *	
JGZ 0-18	
Basistakenpakket **	

	€ 4.854
Gezondheidsbevordering	
(Nood) Meldpunt Zorg & Overlast	€ 4.854
Nuchter Verstand	€ 185
Woon Hygiënische Problematiek (WHP)	€ 1.981

	€ 8.074
JGZ Maatwerk	
VVE	€ 8.074
Convenantbeheer Verwijsindex	€ 3.815
Inloopsprekuren extra	€ 2.918
Advisering vrijstelling leerlicht	€ 318

	€ 31.851
JGZ Overige	
Huisvesting (individueel afgerekend)	€ 31.851

€ 364.057

€ 53.997

Basistaken-plus

Niet wettelijk verplicht uit te voeren door GGD en/of
onder de verantwoordelijkheid van de DPG

Maatwerk

BIJDRAGEN	VERGOEDINGEN
------------------	---------------------

* = inwonerbijdrage gefinancierd
** = kindbijdrage gefinancierd

*** = peildatum 1 januari 2017

Saldo kwadrant basistaken	€ 97.006
waarvan inwonerbijdrage (incl volledige ingroei)	€ 71.051
waarvan inspecties kinderopvang	€ 25.956

Saldo kwadrant basistaken-plus	€ 364.057
waarvan Kindbijdrage (incl volledige ingroei)	€ 358.374
waarvan inwonerbijdrage Toezicht WMO (incl volledige ingroei)	€ 3.508
waarvan Forensische zorg	€ 2.174

d.d. 19 april 2018

Pagina 67 van 84

Gemeente: Montfoort

Aantal inwoners: *** 13.866

BIJDRAGEN **VERGOEDINGEN**

Wettelijk verplicht uit te voeren door GGD en/of onder de verantwoordelijkheid van de DPG

Basistaken

€ 87.236

Gezondheidsbescherming

- Infectieziektebestrijding (IZB) *
- TBC bestrijding (TBC) *
- Medische Milieukundige zorg (MMK) *
- Technische hygiënezorg (THZ) *
- Seksuele gezondheid: soa bestrijding *

Gezondheidsbevordering

- Gezondheidsbeleid *
- Onderzoek: Gezondheidsmonitor *

Toezicht & Advies

- Inspecties Kinderopvang

Crisisfunctie: advies en ondersteuning *

Intensivering basistaken

€ 2.364

Gezondheidsbescherming

- Technische hygiënezorg (THZ): advisering publiekevenementen € -

Gezondheidsbevordering

- Onderzoek: lokaal onderzoek € 643
- Project management Gezondheidsbevordering € 1.721

Som bijdragen en vergoedingen: € 538.362
Ingroei-effect € -2.646
Bijdrage voor 2019 € 535.716

Collectief als GGD

Individueel door gemeenten

Gezondheidsbevordering

- Seksuele gezondheid: Sense *

Toezicht & Advies

- Forensische zorg
- Inspecties tatoeage- en piercingshops via derden
- WMO toezicht *

JGZ 0-18

- Basistakenpakket **

Gezondheidsbevordering

- Nuchter Verstand € 185
- Woon Hygiënische Problematiek (WHP) € 1.917

JGZ Maatwerk

- Stevig Ouderschap € 4.749
- VVE € 730
- Convenantbeheer Verwijsindex € 3.786
- Prenatale zorg € 657
- Advisering vrijstelling leerlicht € 1.270

JGZ Overige

- Huisvesting (individueel afgerekend) € 70.961

€ 364.506

€ 84.255

Basistaken-plus

Niet wettelijk verplicht uit te voeren door GGD en/of onder de verantwoordelijkheid van de DPG

Maatwerk

BIJDRAGEN **VERGOEDINGEN**

* = inwonerbijdrage gefinancierd
** = kindbijdrage gefinancierd

*** = peildatum 1 januari 2017

Saldo kwadrant basistaken € 87.236
waarvan inwonerbijdrage (incl volledige ingroei) € 69.342
waarvan inspecties kinderopvang € 17.894

Saldo kwadrant basistaken-plus € 364.506
waarvan Kindbijdrage (incl volledige ingroei) € 358.909
waarvan inwonerbijdrage Toezicht WMO (incl volledige ingroei) € 3.423
waarvan Forensische zorg € 2.174

Gemeente: Nieuwegein

Aantal inwoners: *** 61.868

BIJDRAGEN **VERGOEDINGEN**

Wettelijk verplicht uit te voeren door GGD en/of onder de verantwoordelijkheid van de DPG

Basistaken		Intensivering basistaken	
	€ 371.117		€ 9.500
Gezondheidsbescherming		Gezondheidsbescherming	
Infectieziektebestrijding (IZB) *		Technische hygiënezorg (THZ): advisering	€ 907
TBC bestrijding (TBC) *		publieksevenementen	
Medische Milieukundige zorg (MMK) *			
Technische hygiënezorg (THZ) *			
Seksuele gezondheid: soa bestrijding *			
Gezondheidsbevordering		Gezondheidsbevordering	
Gezondheidsbeleid *		Onderzoek: lokaal onderzoek	€ 2.632
Onderzoek: Gezondheidsmonitor *		Project management Gezondheidsbevordering	€ 5.961
Toezicht & Advies			
Inspecties Kinderopvang			
Crisisfunctie: advies en ondersteuning *			

	€ 1.950.582		
Collectief als GGD	Ingroei-effect	€ 32.286	
	€ 1.982.868		Individueel door gemeenten
	Bijdrage voor 2019		

Gezondheidsbevordering		Gezondheidsbevordering	
Seksuele gezondheid: Sense *		(Nood) Meldpunt Zorg & Overlast	€ 21.092
		Nuchter Verstand	€ 691
Toezicht & Advies		Seksuele gezondheid; Collectieve preventie	€ 1.027
Forensische zorg		Woon Hygiënische Problematiek (WHP)	€ 8.562
Inspecties tatoeage- en piercingshops	via derden		
WMO toezicht *			
		Toezicht & Advies	
		Inspecties seks- en relaxinrichtingen	€ 450
		JGZ Maatwerk	
		Stevig Ouderschap	€ 55.407
		VVE	€ 25.341
		Convenantbeheer Verwijsindex	€ 13.915
		Inloopspreekuur extra	€ 6.566
		JGZ Overige	
		Huisvesting (individueel afgerekend)	€ 60.762

	€ 1.376.153		€ 193.812
Basistaken-plus			Maatwerk

BIJDRAGEN **VERGOEDINGEN**

* = inwonerbijdrage gefinancierd
** = kindbijdrage gefinancierd

*** = peildatum 1 januari 2017

Saldo kwadrant basistaken	€ 371.117
waarvan inwonerbijdrage (incl volledige ingroei)	€ 309.399
waarvan inspecties Kinderopvang	€ 61.718
Saldo kwadrant basistaken-plus	€ 1.376.153
waarvan Kindbijdrage (incl volledige ingroei)	€ 1.330.011
waarvan inwonerbijdrage Toezicht WMO (incl volledige ingroei)	€ 15.276
waarvan Forensische zorg	€ 30.866

Wettelijk verplicht uit te voeren door GGD en/of onder de verantwoordelijkheid van de DPG

d.d. 19 april 2018

Gemeente: Oudewater

Aantal inwoners: *** 10.187

BIJDRAGEN **VERGOEDINGEN**

Wettelijk verplicht uit te voeren door GGD en/of onder de verantwoordelijkheid van de DPG

Basistaken

	€ 60.239
Gezondheidsbescherming	
Infectieziektebestrijding (IZB) *	
TBC bestrijding (TBC) *	
Medische Milieukundige zorg (MMK) *	
Technische hygiënezorg (THZ) *	
Seksuele gezondheid: soa bestrijding *	
Gezondheidsbevordering	
Gezondheidsbeleid *	
Onderzoek: Gezondheidsmonitor *	
Toezicht & Advies	
Inspecties Kinderopvang	
Crisisfunctie: advies en ondersteuning *	

Intensivering basistaken

	€ 1.712
Gezondheidsbescherming	
Technische hygiënezorg (THZ): advisering publieksevenementen	€ -
Gezondheidsbevordering	
Onderzoek: lokaal onderzoek	€ 467
Project management Gezondheidsbevordering	€ 1.245

	Som bijdragen en vergoedingen:	€ 365.219	
Collectief als GGD	Ingroei-effect	€ 711	Individueel door gemeenten
	Bijdrage voor 2019	€ 365.930	

Gezondheidsbevordering	
Seksuele gezondheid: Sense *	
Toezicht & Advies	
Forensische zorg	
Inspecties tatoeage- en piercingshops	via derden
WMO toezicht *	
JGZ 0-18	
Basistakenpakket **	

Gezondheidsbevordering	
Nuchter Verstand	€ 92
Woon Hygiënische Problematiek (WHP)	€ 1.388
JGZ Maatwerk	
Stevig Ouderschap	€ 6.332
VVE	€ 876
Convenantbeheer Verwijsindex	€ 2.479
Prenatale zorg	€ 657
Advisering vrijstelling leerplicht	€ 318
JGZ Overige	
Huisvesting (individueel afgerekend)	€ 41.734

	€ 249.394
--	------------------

Basistaken-plus

Niet wettelijk verplicht uit te voeren door GGD en/of onder de verantwoordelijkheid van de DPG

	€ 53.875
--	-----------------

Maatwerk

BIJDRAGEN **VERGOEDINGEN**

* = inwonerbijdrage gefinancierd
** = kindbijdrage gefinancierd

*** = peildatum 1 januari 2017

Saldo kwadrant basistaken	€ 60.239
waarvan inwonerbijdrage (incl volledige ingroei)	€ 50.941
waarvan inspecties kinderopvang	€ 9.298

Saldo kwadrant basistaken-plus	€ 249.394
waarvan Kindbijdrage (incl volledige ingroei)	€ 242.966
waarvan inwonerbijdrage Toezicht WMO (incl volledige ingroei)	€ 2.515
waarvan Forensische zorg	€ 3.912

Saldo kwadrant basistaken-plus, versie 1.3,
d.d. 19 april 2018

Gemeente: Renswoude

Aantal inwoners: *** 5.101

BIJDRAGEN **VERGOEDINGEN**

Wettelijk verplicht uit te voeren door GGD en/of onder de verantwoordelijkheid van de DPG

Basistaken

	€ 30.932
Gezondheidsbescherming	
Infectieziektebestrijding (IZB) *	
TBC bestrijding (TBC) *	
Medische Milieukundige zorg (MMK) *	
Technische hygiënezorg (THZ) *	
Seksuele gezondheid: soa bestrijding *	
Gezondheidsbevordering	
Gezondheidsbeleid *	
Onderzoek: Gezondheidsmonitor *	
Toezicht & Advies	
Inspecties Kinderopvang	
Crisisfunctie: advies en ondersteuning *	

Intensivering basistaken

	€ -
Gezondheidsbescherming	
Technische hygiënezorg (THZ): advisering publiekevenementen	€ -
Gezondheidsbevordering	
Onderzoek: lokaal onderzoek	€ -
Project management Gezondheidsbevordering	€ -

Som bijdragen en vergoedingen:	€ 188.404
Ingroei-effect	€ 2.811
Bijdrage voor 2019	€ 191.214

Collectief als GGD

Individueel door gemeenten

Gezondheidsbevordering	
Seksuele gezondheid: Sense *	
Toezicht & Advies	
Forensische zorg	
Inspecties tatoeage- en piercingshops	via derden
WMO toezicht *	
JGZ 0-18	
Basistakenpakket **	

Gezondheidsbevordering	
	€ -
JGZ Maatwerk	
Stevig Ouderschap	€ 3.166
Advisering vrijstelling leerplicht	€ 635

€ 153.671

€ 3.801

Basistaken-plus

Niet wettelijk verplicht uit te voeren door GGD en/of onder de verantwoordelijkheid van de DPG

Maatwerk

BIJDRAGEN **VERGOEDINGEN**

* = inwonerbijdrage gefinancierd
** = kindbijdrage gefinancierd

*** = peildatum 1 januari 2017

Saldo kwadrant basistaken	€ 30.932
waarvan inwonerbijdrage (incl volledige ingroei)	€ 25.507
waarvan inspecties kinderopvang	€ 5.424

Saldo kwadrant basistaken-plus	€ 153.671
waarvan Kindbijdrage (incl volledige ingroei)	€ 151.651
waarvan inwonerbijdrage Toezicht WMO (incl volledige ingroei)	€ 1.259
waarvan Forensische zorg	€ 761

Saldo kwadrant basistaken-plus, versie 1.3,
d.d. 19 april 2018

Gemeente: Rhenen

Aantal inwoners: *** 19.597

BIJDRAGEN **VERGOEDINGEN**

Wettelijk verplicht uit te voeren door GGD en/of onder de verantwoordelijkheid van de DPG

Basistaken

€ 122.394

Gezondheidsbescherming

- Infectieziektebestrijding (IZB) *
- TBC bestrijding (TBC) *
- Medische Milieukundige zorg (MMK) *
- Technische hygiënezorg (THZ) *
- Seksuele gezondheid: soa bestrijding *

Gezondheidsbevordering

- Gezondheidsbeleid *
- Onderzoek: Gezondheidsmonitor *

Toezicht & Advies

- Inspecties Kinderopvang

Crisisfunctie: advies en ondersteuning *

Intensivering basistaken

€ -

Gezondheidsbescherming

- Technische hygiënezorg (THZ): advisering publieksevenementen € -

Gezondheidsbevordering

- Onderzoek: lokaal onderzoek € -
- Project management Gezondheidsbevordering € -

Som bijdragen en vergoedingen: € 712.477

Collectief als GGD
Ingroei-effect € 2.622

Bijdrage voor 2019 € 715.099

Individueel door gemeenten

Gezondheidsbevordering

- Seksuele gezondheid: Sense *

Toezicht & Advies

- Forensische zorg
- Inspecties tatoeage- en piercingshops via derden
- WMO toezicht *

JGZ 0-18

- Basistakenpakket **

Gezondheidsbevordering

€ -

JGZ Maatwerk

- Stevig Ouderschap € 12.665
- VVE € 12.379
- Advisering vrijstelling leerplicht € 318
- Intensivering Verbindende JGZ € 7.150
- Coördinatie weerbaarheidslessen Kom op voor jezelf voor basisonderwijs € 2.918

JGZ Overige

- Huisvesting (individueel afgerekend) € 57.100

€ 497.553

Basistaken-plus

€ 92.530

Maatwerk

Niet wettelijk verplicht uit te voeren door GGD en/of onder de verantwoordelijkheid van de DPG

BIJDRAGEN **VERGOEDINGEN**

* = inwonerbijdrage gefinancierd
** = kindbijdrage gefinancierd

*** = peildatum 1 januari 2017

Saldo kwadrant basistaken € 122.394
waarvan inwonerbijdrage (incl volledige ingroei) € 97.999
waarvan inspecties kinderopvang € 24.395

Saldo kwadrant basistaken-plus € 497.553
waarvan Kindbijdrage (incl volledige ingroei) € 490.976
waarvan inwonerbijdrage Toezicht WMO (incl volledige ingroei) € 4.838
waarvan Forensische zorg € 1.739

Saldo kwadrant basistaken-plus 2017, versie 1.3,
d.d. 19 april 2018

Gemeente: Soest

Aantal inwoners: *** 45.874

BIJDRAGEN **VERGOEDINGEN**

Wettelijk verplicht uit te voeren door GGD en/of onder de verantwoordelijkheid van de DPG

Basistaken

€ 296.217

Gezondheidsbescherming

- Infectieziektebestrijding (IZB) *
- TBC bestrijding (TBC) *
- Medische Milieukundige zorg (MMK) *
- Technische hygiënezorg (THZ) *
- Seksuele gezondheid: soa bestrijding *

Gezondheidsbevordering

- Gezondheidsbeleid *
- Onderzoek: Gezondheidsmonitor *

Toezicht & Advies

- Inspecties Kinderopvang

Crisisfunctie: advies en ondersteuning *

Intensivering basistaken

€ 15.469

Gezondheidsbescherming

- Technische hygiënezorg (THZ): advisering publieksevenementen € 682

Gezondheidsbevordering

- Onderzoek: lokaal onderzoek € 4.294
- Projectmanagement gezondheidsbevordering € 10.493

Som bijdragen en vergoedingen: € 1.541.232

Collectief als GGD

Ingroei-effect € -3.941

Bijdrage voor 2019 € 1.537.291

Individueel door gemeenten

Gezondheidsbevordering

- Seksuele gezondheid: Sense *

Toezicht & Advies

- Forensische zorg
- Inspecties tatoeage- en piercingshops via derden
- WMO toezicht *

JGZ 0-18

- Basistakenpakket **

Gezondheidsbevordering

- (Nood) Meldpunt Zorg & Overlast € 14.038
- Seksuele gezondheid; Collectieve preventie € 772
- Veilig Thuis € 7.078
- Woon Hygiënische Problematiek (WHP) € 6.431
- VIA Soest € 12.918

JGZ Maatwerk

- VVE € 2.772
- Advisering vrijstelling leerplicht € 2.541

JGZ Overige

- Huisvesting (individueel afgerekend) € 91.238

€ 1.091.758

Basistaken-plus

€ 137.788

Maatwerk

Niet wettelijk verplicht uit te voeren door GGD en/of onder de verantwoordelijkheid van de DPG

BIJDRAGEN **VERGOEDINGEN**

* = inwonerbijdrage gefinancierd
** = kindbijdrage gefinancierd

*** = peildatum 1 januari 2017

Saldo kwadrant basistaken € 296.217
waarvan inwonerbijdrage (incl volledige ingroei) € 229.405
waarvan inspecties kinderopvang € 66.812

Saldo kwadrant basistaken-plus € 1.091.758
waarvan Kindbijdrage (incl volledige ingroei) € 1.068.042
waarvan inwonerbijdrage Toezicht WMO (incl volledige ingroei) € 11.327
waarvan Forensische zorg € 12.390

Uitwerking begroting 2019, versie 1.3,
d.d. 19 april 2018

Gemeente: Stichtse Vecht

Aantal inwoners: *** 64.450

BIJDRAGEN **VERGOEDINGEN**

Wettelijk verplicht uit te voeren door GGD en/of onder de verantwoordelijkheid van de DPG

Basistaken

€ 404.718

Gezondheidsbescherming

- Infectieziektebestrijding (IZB) *
- TBC bestrijding (TBC) *
- Medische Milieukundige zorg (MMK) *
- Technische hygiënezorg (THZ) *
- Seksuele gezondheid: soa bestrijding *

Gezondheidsbevordering

- Gezondheidsbeleid *
- Onderzoek: Gezondheidsmonitor *

Toezicht & Advies

- Inspecties Kinderopvang

Crisisfunctie: advies en ondersteuning *

Intensivering basistaken

€ 11.006

Gezondheidsbescherming

- Technische hygiënezorg (THZ): advisering publieksevenementen € -

Gezondheidsbevordering

- Onderzoek: lokaal onderzoek € 2.996
- Project management Gezondheidsbevordering € 8.010

Som bijdragen en vergoedingen: € 2.283.119

Collectief als GGD

Ingroei-effect € 21.567

Bijdrage voor 2019 € 2.304.686

Individueel door gemeenten

Gezondheidsbevordering

- Seksuele gezondheid: Sense *

Toezicht & Advies

- Forensische zorg
- Inspecties tatoeage- en piercingshops via derden
- WMO toezicht *

JGZ 0-18

- Basistakenpakket **

€ 1.539.661

Basistaken-plus

Gezondheidsbevordering

- (Nood) Meldpunt Zorg & Overlast € 24.279
- Nuchter Verstand € 1.072
- Seksuele gezondheid; Collectieve preventie € 8.933
- Woon Hygiënische Problematiek (WHP) € 783

Toezicht & Advies

- Inspecties seks- en relaxinrichtingen € 450

JGZ Maatwerk

- Opvoedspreekuur € 42.266
- Stevig Ouderschap € 16.395
- VVE € 21.523
- Convenantbeheer Verwijsindex € 15.598
- Advisering vrijstelling leerplicht € 1.270

JGZ Overige

- Huisvesting (individueel afgerekend) € 195.165

€ 327.734

Maatwerk

Niet wettelijk verplicht uit te voeren door GGD en/of onder de verantwoordelijkheid van de DPG

BIJDRAGEN **VERGOEDINGEN**

* = inwonerbijdrage gefinancierd
** = kindbijdrage gefinancierd

*** = peildatum 1 januari 2017

Saldo kwadrant basistaken € 404.718
waarvan inwonerbijdrage (incl volledige ingroei) € 322.301
waarvan inspecties kinderopvang € 82.416

Saldo kwadrant basistaken-plus € 1.539.661
waarvan Kindbijdrage (incl volledige ingroei) € 1.505.924
waarvan inwonerbijdrage Toezicht WMO (incl volledige ingroei) € 15.913
waarvan Forensische zorg € 17.824

Stuvia.nl
d.d. 19 april 2018

Gemeente: Utrecht

Aantal inwoners: *** 343.038

BIDDRAGEN **VERGOEDINGEN**

Wettelijk verplicht uit te voeren door GGD en/of onder de verantwoordelijkheid van de DPG

Basistaken

€ 1.265.054

Gezondheidsbescherming

- Infectieziektebestrijding (IZB) *
- TBC bestrijding (TBC) *
- Medische Milieukundige zorg (MMK) *
- Technische hygiënezorg (THZ) *
- Seksuele gezondheid: soa bestrijding *

Gezondheidsbevordering

- Gezondheidsbeleid *
- Onderzoek: Gezondheidsmonitor *

Toezicht & Advies

- Inspecties Kinderopvang

Crisisfunctie: advies en ondersteuning *

Intensivering basistaken

€ 91.668

Gezondheidsbescherming

- Technische hygiënezorg (THZ): advisering publieksevenementen € 24.922

- Meldingen bron- en contactonderzoek € 66.746

Som bijdragen en vergoedingen: € 1.622.657

Collectief als GGD

Ingroei-effect € 23.240

Bijdrage voor 2019 € 1.645.897

Individueel door gemeenten

Gezondheidsbevordering

- Seksuele gezondheid: Sense *

Toezicht & Advies

- Forensische zorg
- Inspecties tatoeage- en piercingshops via derden
- WMO toezicht *

JGZ 0-18

- Basistakenpakket **

Gezondheidsbevordering

- (Nood) Meldpunt Zorg & Overlast € 84.750

Bedrijfsvoering

- Doorberekening ICT Stadskantoor € 53.559
- Materieel huisvestingsbudget Stadskantoor € 17.533

JGZ Maatwerk

€ 110.093

Basistaken-plus

Niet wettelijk verplicht uit te voeren door GGD en/of onder de verantwoordelijkheid van de DPG

€ 155.842

Maatwerk

BIDDRAGEN **VERGOEDINGEN**

* = inwonerbijdrage gefinancierd
** = kindbijdrage gefinancierd

*** = peildatum 1 januari 2017

Saldo kwadrant basistaken € 1.265.054
waarvan inwonerbijdrage (incl volledige ingroei) € 1.265.054
waarvan inspecties kinderopvang € -

Saldo kwadrant basistaken-plus € 110.093
waarvan Kindbijdrage (incl volledige ingroei) € -
waarvan inwonerbijdrage Toezicht WMO (incl volledige ingroei) € -
waarvan Forensische zorg € 110.093

Uitwerking begroting 2017, versie 1.3,
d.d. 19 april 2018

Gemeente: Utrechtse Heuvelrug

Aantal inwoners: *** 49.035

BIJDRAGEN	VERGOEDINGEN
------------------	---------------------

Wettelijk verplicht uit te voeren door GGD en/of
onder de verantwoordelijkheid van de DPG

Basistaken

	€ 319.248
Gezondheidsbescherming	
Infectieziektebestrijding (IZB) *	
TBC bestrijding (TBC) *	
Medische Milieukundige zorg (MMK) *	
Technische hygiënezorg (THZ) *	
Seksuele gezondheid: soa bestrijding *	
Gezondheidsbevordering	
Gezondheidsbeleid *	
Onderzoek: Gezondheidsmonitor *	
Toezicht & Advies	
Inspecties Kinderopvang	
Crisisfunctie: advies en ondersteuning *	

Intensivering basistaken

	€ 15.406
Gezondheidsbescherming	
Technische hygiënezorg (THZ): advisering publiekevenementen	€ 720
Gezondheidsbevordering	
Onderzoek: lokaal onderzoek	€ 8.151
Project management Gezondheidsbevordering	€ 6.535

Som bijdragen en vergoedingen:	€ 1.654.851
Ingroei-effect	€ -23.473
Bijdrage voor 2019	€ 1.631.378

Collectief als
GGD

Individueel door
gemeenten

Gezondheidsbevordering	
Seksuele gezondheid: Sense *	
Toezicht & Advies	
Forensische zorg	
Inspecties tatoeage- en piercingshops	via derden
WMO toezicht *	
JGZ 0-18	
Basistakenpakket **	

	€ 195.447
Gezondheidsbevordering	
Seksuele gezondheid; Collectieve preventie	€ 409
Woon Hygiënische Problematiek (WHP)	€ 6.525

JGZ Maatwerk	
Pilot AZC Leersum	€ 51.279
Stevig Ouderschap	€ 15.831
VVE	€ 3.988
Convenantbeheer Verwijsindex	€ 11.375
Advisering vrijstelling leerplicht	€ 1.588

	€ 104.452
JGZ Overige	
Huisvesting (individueel afgerekend)	€ 104.452

€ 1.124.750

€ 195.447

Basistaken-plus

Niet wettelijk verplicht uit te voeren door GGD en/of
onder de verantwoordelijkheid van de DPG

Maatwerk

BIJDRAGEN	VERGOEDINGEN
------------------	---------------------

* = inwonerbijdrage gefinancierd
** = kindbijdrage gefinancierd

*** = peildatum 1 januari 2017

Saldo kwadrant basistaken	€ 319.248
waarvan inwonerbijdrage (incl volledige ingroei)	€ 245.208
waarvan inspecties kinderopvang	€ 74.040

Saldo kwadrant basistaken-plus	€ 1.124.750
waarvan Kindbijdrage (incl volledige ingroei)	€ 1.099.493
waarvan inwonerbijdrage Toezicht WMO (incl volledige ingroei)	€ 12.106
waarvan Forensische zorg	€ 13.151

d.d. 19 april 2018

Gemeente: Veenendaal

Aantal inwoners: *** 64.277

BIJDRAGEN **VERGOEDINGEN**

Wettelijk verplicht uit te voeren door GGD en/of onder de verantwoordelijkheid van de DPG

Basistaken			Intensivering basistaken	
	€ 394.892			€ -
Gezondheidsbescherming			Gezondheidsbescherming	
Infectieziektebestrijding (IZB) *			Technische hygiënezorg (THZ): advisering	€ -
TBC bestrijding (TBC) *			publieksevenementen	
Medische Milieukundige zorg (MMK) *				
Technische hygiënezorg (THZ) *				
Seksuele gezondheid: soa bestrijding *			Gezondheidsbevordering	
Gezondheidsbevordering			Onderzoek: lokaal onderzoek	€ -
Gezondheidsbeleid *			Project management Gezondheidsbevordering	€ -
Onderzoek: Gezondheidsmonitor *				
Toezicht & Advies				
Inspecties Kinderopvang				
Crisisfunctie: advies en ondersteuning *				

	Som bijdragen en vergoedingen:	€ 2.227.225	
Collectief als GGD	Ingroei-effect	€ -2.354	Individueel door gemeenten
	Bijdrage voor 2019	€ 2.224.871	

Gezondheidsbevordering			Gezondheidsbevordering	
Seksuele gezondheid: Sense *			Woon hygiënische problematiek	€ 9.002
Toezicht & Advies				
Forensische zorg				
Inspecties tatoeage- en piercingshops		via derden		
WMO toezicht *				
JGZ 0-18			JGZ Maatwerk	
Basistakenpakket **			VVE	€ 4.864
			Advisering vrijstelling leerplicht	€ 635
			JGZ Overige	
			Huisvesting (individueel afgerekend)	€ 144.794
	€ 1.673.037			€ 159.296

Basistaken-plus **Maatwerk**

Niet wettelijk verplicht uit te voeren door GGD en/of onder de verantwoordelijkheid van de DPG

BIJDRAGEN **VERGOEDINGEN**

* = inwonerbijdrage gefinancierd
** = kindbijdrage gefinancierd

*** = peildatum 1 januari 2017

Saldo kwadrant basistaken	€ 394.892
waarvan inwonerbijdrage (incl volledige ingroei)	€ 321.435
waarvan inspecties Kinderopvang	€ 73.457

Saldo kwadrant basistaken-plus	€ 1.673.037
waarvan Kindbijdrage (incl volledige ingroei)	€ 1.652.928
waarvan inwonerbijdrage Toezicht WMO (incl volledige ingroei)	€ 15.870
waarvan Forensische zorg	€ 4.239

Wettelijk verplicht uit te voeren door GGD en/of onder de verantwoordelijkheid van de DPG
d.d. 19 april 2018

Gemeente: Vianen

Aantal inwoners: ** 19.714

BIJDRAGEN **VERGOEDINGEN**

Wettelijk verplicht uit te voeren door GGD en/of onder de verantwoordelijkheid van de DPG

Basistaken	€ 119.468	Intensivering basistaken	€ 2.147
Gezondheidsbescherming Infectieziektebestrijding (IZB) * TBC bestrijding (TBC) * Medische Milieukundige zorg (MMK) * Technische hygiënezorg (THZ) * Seksuele gezondheid: soa bestrijding *		Gezondheidsbescherming Technische hygiënezorg (THZ): advisering publieksevenementen	€ 295
Gezondheidsbevordering Gezondheidsbeleid * Onderzoek: Gezondheidsmonitor *		Gezondheidsbevordering Onderzoek: lokaal onderzoek	€ 1.852
Toezicht & Advies Inspecties Kinderopvang			
Crisisfunctie: advies en ondersteuning *			
Som bijdragen en vergoedingen:		€ 340.322	
Collectief als GGD	Ingroei-effect	€ 525	Individueel door gemeenten
Bijdrage voor 2019		€ 340.847	

Gezondheidsbevordering Seksuele gezondheid: Sense *		Gezondheidsbevordering (Nood) Meldpunt Zorg & Overlast Nuchter Verstand Relationele en seks gez scholen Woon Hygiënische Problematiek (WHP)	€ 6.759 € 231 € 6.572 € 2.773
Toezicht & Advies Forensische zorg Inspecties tatoeage- en piercingshops WMO toezicht *	via derden		
JGZ 4-18 * Psychotrauma Jeugd *		JGZ Maatwerk Contactmoment Adolescenten Convenantbeheer Verwijsindex Advisering vrijstelling leerlicht	€ 19.668 € 4.783 € 318
		JGZ Overige Huisvesting (individueel afgerekend)	€ 2.600
€ 175.003		€ 43.704	

Basistaken-plus **Maatwerk**
Niet wettelijk verplicht uit te voeren door GGD en/of onder de verantwoordelijkheid van de DPG

BIJDRAGEN **VERGOEDINGEN**

* = inwonerbijdrage gefinancierd

*** = peildatum 1 januari 2017

Saldo kwadrant basistaken	€ 119.468
waarvan inwonerbijdrage (incl volledige ingroei)	€ 98.585
waarvan inspecties Kinderopvang	€ 20.883

Saldo kwadrant basistaken-plus	€ 175.003
waarvan inwonerbijdrage JGZ 4 - 18 jaar (incl volledige ingroei)	€ 145.598
ingroei)	€ 3.904
waarvan ddjgz gemeenschappelijk deel (incl volledige ingroei)	€ 14.548
waarvan Toezicht WMO (incl volledige ingroei)	€ 4.867
waarvan Forensische zorg	€ 6.085

Gemeente: Wijk bij Duurstede

Aantal inwoners: *** 23.502

BIJDRAGEN	VERGOEDINGEN
------------------	---------------------

Wettelijk verplicht uit te voeren door GGD en/of
onder de verantwoordelijkheid van de DPG

Basistaken

€ 149.644

Gezondheidsbescherming

- Infectieziektebestrijding (IZB) *
- TBC bestrijding (TBC) *
- Medische Milieukundige zorg (MMK) *
- Technische hygiënezorg (THZ) *
- Seksuele gezondheid: soa bestrijding *

Gezondheidsbevordering

- Gezondheidsbeleid *
- Onderzoek: Gezondheidsmonitor *

Toezicht & Advies

- Inspecties Kinderopvang

Crisisfunctie: advies en ondersteuning *

Intensivering basistaken

€ 7.099

Gezondheidsbescherming

- Technische hygiënezorg (THZ): advisering
publiekevenementen € 345

Gezondheidsbevordering

- Onderzoek: lokaal onderzoek € 1.446
- Project management Gezondheidsbevordering € 5.308

Som bijdragen en vergoedingen: € 779.856

Collectief als
GGD

Ingroei-effect € -8.339

Bijdrage voor 2019 € 771.517

Individueel door
gemeenten

Gezondheidsbevordering

- Seksuele gezondheid: Sense *

Toezicht & Advies

- Forensische zorg
- Inspecties tatoeage- en piercingshops via derden
- WMO toezicht *

JGZ 0-18

- Basistakenpakket **

Gezondheidsbevordering

- (Nood) Meldpunt Zorg & Overlast € 4.789

JGZ Maatwerk

- Stevig Ouderschap € 9.499
- VVE € 6.129
- Convenantbeheer Verwijsindex € 5.719
- Advisering vrijstelling leerplicht € 635
- Werkzaamheden Inlooppunt € 10.353

JGZ Overige

- Huisvesting (individueel afgerekend) € 26.277

€ 559.712

Basistaken-plus

€ 63.401

Maatwerk

Niet wettelijk verplicht uit te voeren door GGD en/of
onder de verantwoordelijkheid van de DPG

BIJDRAGEN	VERGOEDINGEN
------------------	---------------------

* = inwonerbijdrage gefinancierd

** = kindbijdrage gefinancierd

*** = peildatum 1 januari 2017

Saldo kwadrant basistaken € 149.644
 waarvan inwonerbijdrage (incl volledige ingroei) € 117.529
 waarvan inspecties kinderopvang € 32.115

Saldo kwadrant basistaken-plus € 559.712
 waarvan Kindbijdrage (incl volledige ingroei) € 550.758
 waarvan inwonerbijdrage Toezicht WMO (incl volledige ingroei) € 5.803
 waarvan Forensische zorg € 3.152

d.d. 19 april 2018

Gemeente: Woerden

Aantal inwoners: *** 51.513

BIJDRAGEN **VERGOEDINGEN**

Wettelijk verplicht uit te voeren door GGD en/of onder de verantwoordelijkheid van de DPG

Basistaken

Intensivering basistaken

Gezondheidsbescherming	€ 321.161
Infectieziektebestrijding (IZB) *	
TBC bestrijding (TBC) *	
Medische Milieukundige zorg (MMK) *	
Technische hygiënezorg (THZ) *	
Seksuele gezondheid: soa bestrijding *	
Gezondheidsbevordering	
Gezondheidsbeleid *	
Onderzoek: Gezondheidsmonitor *	
Toezicht & Advies	
Inspecties Kinderopvang	
Crisisfunctie: advies en ondersteuning *	

Gezondheidsbescherming	€ 8.710
Technische hygiënezorg (THZ): advisering publieksevenementen	€ -
Gezondheidsbevordering	
Onderzoek: lokaal onderzoek	€ 2.373
Project management Gezondheidsbevordering	€ 6.337

Som bijdragen en vergoedingen:	€ 1.993.915
Ingroei-effect	€ -2.098
Bijdrage voor 2019	€ 1.991.817

Collectief als GGD

Individueel door gemeenten

Gezondheidsbevordering	
Seksuele gezondheid: Sense *	
Toezicht & Advies	
Forensische zorg	
Inspecties tatoeage- en piercingshops	via derden
WMO toezicht *	
JGZ 0-18	
Basistakenpakket **	

Gezondheidsbevordering	
Nuchter Verstand	€ 645
Bijdrage VGV	
JGZ Maatwerk	
Centering Parenting	€ 25.158
Opvoedspreekuur	€ 26.265
Stevig Ouderschap	€ 37.993
VVE	€ 26.265
Convenantbeheer Verwijsindex	€ 13.641
Prenatale zorg	€ 3.064
Advisering vrijstelling leerplicht	€ 2.858
Verbindingsofficier Woerden Wijzer	€ 49.612
Inzet medewerker VETC zorgconsulent	€ 13.862
JGZ Overige	
Huisvesting (individueel afgerekend)	€ 139.396

€ 1.325.284

€ 338.760

Basistaken-plus

Maatwerk

Niet wettelijk verplicht uit te voeren door GGD en/of onder de verantwoordelijkheid van de DPG

BIJDRAGEN **VERGOEDINGEN**

* = inwonerbijdrage gefinancierd
** = kindbijdrage gefinancierd

*** = peildatum 1 januari 2017

Saldo kwadrant basistaken	€ 321.161
waarvan inwonerbijdrage (incl volledige ingroei)	€ 257.607
waarvan inspecties kinderopvang	€ 63.554

Saldo kwadrant basistaken-plus	€ 1.325.284
waarvan Kindbijdrage (incl volledige ingroei)	€ 1.302.243
waarvan inwonerbijdrage Toezicht WMO (incl volledige ingroei)	€ 12.718
waarvan Forensische zorg	€ 10.324

d.d. 19 april 2018

Gemeente: Woudenberg

Aantal inwoners: *** 12.701

BIJDRAGEN **VERGOEDINGEN**

Wettelijk verplicht uit te voeren door GGD en/of onder de verantwoordelijkheid van de DPG

Basistaken

	€ 80.095
Gezondheidsbescherming	
Infectieziektebestrijding (IZB) *	
TBC bestrijding (TBC) *	
Medische Milieukundige zorg (MMK) *	
Technische hygiënezorg (THZ) *	
Seksuele gezondheid: soa bestrijding *	
Gezondheidsbevordering	
Gezondheidsbeleid *	
Onderzoek: Gezondheidsmonitor *	
Toezicht & Advies	
Inspecties Kinderopvang	
Crisisfunctie: advies en ondersteuning *	

Intensivering basistaken

	€ 5.235
Gezondheidsbescherming	
Technische hygiënezorg (THZ): advisering publieksevenementen	€ 181
Gezondheidsbevordering	
Onderzoek: lokaal onderzoek	€ 1.133
Projectmanagement gezondheidsbevordering	€ 2.771
Toezicht & Advies	
Inspecties Kinderopvang: Landelijk register Kinderopvang en lichte handhaving	€ 1.150

Som bijdragen en vergoedingen:	€ 472.530
Ingroei-effect	€ -5.898
Bijdrage voor 2019	€ 466.632

Collectief als GGD

Individueel door gemeenten

Gezondheidsbevordering	
Seksuele gezondheid: Sense *	
Toezicht & Advies	
Forensische zorg	
Inspecties tatoeage- en piercingshops	via derden
WMO toezicht *	
JGZ 0-18	
Basistakenpakket **	

Gezondheidsbevordering	
Seksuele gezondheid; Collectieve preventie	€ 204
Woon Hygiënische Problematiek (WHP)	€ 1.697
JGZ Maatwerk	
Stevig Ouderschap	€ 4.749
VVE	€ 584
Advisering vrijstelling leerplicht	€ 953
JGZ Overige	
Huisvesting (individueel afgerekend)	€ 27.167

€ 351.846

€ 35.354

Basistaken-plus

Niet wettelijk verplicht uit te voeren door GGD en/of onder de verantwoordelijkheid van de DPG

Maatwerk

BIJDRAGEN **VERGOEDINGEN**

* = inwonerbijdrage gefinancierd
** = kindbijdrage gefinancierd

*** = peildatum 1 januari 2017

Saldo kwadrant basistaken	€ 80.095
waarvan inwonerbijdrage (incl volledige ingroei)	€ 63.513
waarvan inspecties kinderopvang	€ 16.582

Saldo kwadrant basistaken-plus	€ 351.846
waarvan Kindbijdrage (incl volledige ingroei)	€ 347.299
waarvan inwonerbijdrage Toezicht WMO (incl volledige ingroei)	€ 3.135
waarvan Forensische zorg	€ 1.412

Gemeente: Zeist

Aantal inwoners: *** 62.830

BIJDRAGEN

VERGOEDINGEN

Wettelijk verplicht uit te voeren door GGD en/of onder de verantwoordelijkheid van de DPG

Basistaken

Intensivering basistaken

	€ 431.923
Gezondheidsbescherming	
Infectieziektebestrijding (IZB) *	
TBC bestrijding (TBC) *	
Medische Milieukundige zorg (MMK) *	
Technische hygiënezorg (THZ) *	
Seksuele gezondheid: soa bestrijding *	
Gezondheidsbevordering	
Gezondheidsbeleid *	
Onderzoek: Gezondheidsmonitor *	
Toezicht & Advies	
Inspecties Kinderopvang	
Crisisfunctie: advies en ondersteuning *	

	€ 23.765
Gezondheidsbescherming	
Technische hygiënezorg (THZ): advisering publieksevenementen	€ 915
Gezondheidsbevordering	
Onderzoek: lokaal onderzoek	€ 3.844
Project management Gezondheidsbevordering	€ 19.005

Som bijdragen en vergoedingen:	€ 2.177.250
Ingroei-effect	€ -14.311
Bijdrage voor 2019	€ 2.162.939

Collectief als GGD

Individueel door gemeenten

Gezondheidsbevordering	
Seksuele gezondheid: Sense *	
Toezicht & Advies	
Forensische zorg	
Inspecties tatoeage- en piercingshops	via derden
WMO toezicht *	
JGZ 0-18	
Basistakenpakket **	

Gezondheidsbevordering	
(Nood) Meldpunt Zorg & Overlast	€ 7.485
Woon Hygiënische Problematiek (WHP)	€ 10.212

JGZ Maatwerk	
Stevig Ouderschap	€ 37.993
Toegangsteam Jeugd en Gezin	€ 35.166
VVE	€ 26.265
Convenantbeheer Verwijsindex	€ 15.451
Advisering vrijstelling leerplicht	€ 3.176
Werkgroep het Puzzelkind	€ 15.656

JGZ Overige	
Huisvesting (individueel afgerekend)	€ 30.284

€ 1.539.873

€ 181.689

Basistaken-plus

Maatwerk

Niet wettelijk verplicht uit te voeren door GGD en/of onder de verantwoordelijkheid van de DPG

BIJDRAGEN

VERGOEDINGEN

* = inwonerbijdrage gefinancierd
** = kindbijdrage gefinancierd

*** = peildatum 1 januari 2017

Saldo kwadrant basistaken	€ 431.923
waarvan inwonerbijdrage (incl volledige ingroei)	€ 314.195
waarvan inspecties kinderopvang	€ 117.728

Saldo kwadrant basistaken-plus	€ 1.539.873
waarvan Kindbijdrage (incl volledige ingroei)	€ 1.501.646
waarvan inwonerbijdrage Toezicht WMO (incl volledige ingroei)	€ 15.513
waarvan Forensische zorg	€ 22.714

d.d. 19 april 2018



GGD regio Utrecht

Postbus 51
3700 AB Zeist

T 030 608 608 6
E info@ggdru.nl
I www.ggdru.nl

Uitgave
© GGD regio Utrecht
Tekeningen Bureau voor Beeldzaken
april 2018



Aan de gemeenteraden
van de gemeenten in de regio Utrecht

Kenmerk : Uit-2018/07636/RvW/IvH
Bijlagen : 1
Datum : 20 april 2018
Onderwerp : Ontwerpbegroting 2019 van GGD regio Utrecht

Geachte raad,

Op 12 april jl. ontving u de ontwerpbegroting 2019 van GGD regio Utrecht. We vragen u iets te vinden van onze ontwerpbegroting 2019, en als u dat wilt, een zienswijze hierop uit te brengen.

We zijn tot de ontdekking gekomen, mede door oplettendheid van uw ambtelijke ondersteuning, dat in twee tabellen in deze ontwerpbegroting en de gemeentebladen onjuiste bedragen per gemeente zijn opgenomen. Daarom sturen wij u bijgevoegd een gecorrigeerde versie van onze ontwerpbegroting 2019.

Deze correctie heeft geen invloed op het totale volume van de begroting, maar leidt wel tot wijziging van de bijdragen van uw gemeente. U vindt dit terug in de tabellen op pagina 36 (meerjarenperspectief 2019-2022), pagina 37 (bijdragen en vergoedingen per gemeente 2019) en in uw gemeenteblad bij de begroting (vanaf pagina 56).


De oorzaak lag in een verwisseling van de begrote bijdragen voor het Rijksvaccinatieprogramma tussen gemeenten. Dit leidt uiteraard tot een afwijkende totale bijdrage van uw gemeente. Tegelijkertijd hebben we ontdekt dat we in de gemeentebladen bij een tweetal gemeenten de bedragen bij de maatwerkproducten hebben verwisseld. Ook dit hebben we hersteld.

Wij zijn er van bewust dat een aantal van u het voorstel al in route heeft voor besluitvorming in uw college en uw raad. Wij hopen dat u in de gelegenheid bent om deze gecorrigeerde versie van de ontwerpbegroting 2019 daar bij te betrekken. Wij verontschuldigen ons voor het ongemak dat hierdoor mogelijk ontstaat.

In overleg met uw griffie komen we in de loop van dit jaar bij u langs om nader kennis te maken. Graag vertellen we meer over het mooie werk dat we doen. Hoe we werken aan een veiligere leefomgeving. Aan een samenleving met minder kwetsbaren. Aan gezondere wijken en scholen. Aan een veilige start voor ieder kind. En aan het voorkomen van gezondheidsproblemen en -risico's.

We kijken uit naar een prettige samenwerking! En wachten uw eventuele zienswijze bij onze ontwerpbegroting af.

Namens het dagelijks bestuur van GGD regio Utrecht,



Nicolette A.M. Rigter
Directeur Publieke Gezondheid