

BUITEN RECREËREN BINNEN HANDBEREIK  
KADERNOTA RECREATIESCHAP  
STICHTSE GROENLANDEN  
2019-2022

OPEN NOTA



# VOORWOORD

**Steeds meer mensen gaan in hun vrije tijd naar buiten, even lekker er op uit en het liefst in de buurt. Fiets- en wandelroutes zijn populair en recreatieterreinen, plassen en stranden worden volop bezocht. In het midden van ons land zijn vele mogelijkheden voor openluchtrecreatie: een picknick, strand- en waterplezier, een sportief of cultureel festijn, om te genieten van rust en ruimte tijdens een wandeling, fiets- of kanotocht.**

De regio Utrecht is een aantrekkelijke omgeving om te wonen, werken en recreëren. Het recreatieschap draagt hieraan bij door te zorgen voor een passend recreatieaanbod 'binnen handbereik'. De bezoekersaantallen zullen door de groeiende inwoneraantallen toenemen naar 2,5 miljoen unieke bezoekers, die gebruik maken van de 935 hectare aan recreatieterreinen en 1.850 kilometer recreatieve routes van Recreatieschap Stichtse Groenlanden. En dat is mooi: want buiten zijn en sporten is gezond, ontspant en geeft energie. Iedereen is welkom om in de recreatiegebieden te wandelen, fietsen, vissen, watersporten, zwemmen en varen.

Recreatieschap Stichtse Groenlanden beheert en ontwikkelt deze recreatiegebieden. Binnen het recreatieschap werken gemeenten en provincie samen aan de uitdaging om inwoners de ruimte en mogelijkheden te geven om te recreëren, dit in goede banen te leiden en te zorgen voor onze prachtige omgeving.

De deelnemers in ons recreatieschap werken ook in de komende jaren aan eigentijdse plannen voor ons buitengebied. Dat is goed voor gemeenten, provincie en recreatieschap: maar vooral voor alle inwoners, recreanten, toeristen en ook ondernemers in de vrijetijdssector. Hieraan werken we iedere dag met veel plezier en passie.

Het recreatieschap heeft haar ambities voor de komende jaren uitgestippeld. Wat deze ambities zijn, hoe we tot deze keuzes zijn gekomen en wat de financiële onderbouwing hiervan is, leest u in deze Kadernota. Wij hopen dat dit een goed inzicht geeft in onze gezamenlijke taak en verantwoordelijkheid.

**Herman Geerdes,**

Voorzitter Recreatieschap Stichtse Groenlanden



# INHOUD



## VOORWOORD

PAGINA 2



## 1. WAT IS EEN KADERNOTA?

PAGINA 4



## 2. ONZE ORGANISATIE

PAGINA 5



## 3. ONZE UITVOERINGSORGANISATIE

PAGINA 7



## 4. AMBITIES & DOELEN

PAGINA 8



## 5. TRENDS & ONTWIKKELINGEN

PAGINA 17



## 6. UITGANGSPUNTEN BELEID EN BEGROTING

PAGINA 18



## BIJLAGEN

PAGINA 20

# 1. WAT IS EEN KADERNOTA?

**De Kadernota omvat het beleid van de samenwerkende gemeenten en provincie voor de gezamenlijke opgave: het ontwikkelen, beheren en houden van toezicht op onze recreatieterreinen. In de Kadernota 2019-2022 staan de beleidsmatige en financiële uitgangspunten voor de budgetperiode 2019-2022.**

Het recreatieschap is net als iedere gemeenschappelijke regeling verplicht om een kadernota voor te leggen aan de raden en staten van de deelnemende gemeenten en provincie. Hiermee informeren we hen over de ambities van het recreatieschap, de keuzes die het bestuur van het recreatieschap heeft gemaakt ten aanzien van de opgave en wat dit betekent in financiële zin. De raden en staten van de deelnemende gemeenten en provincie worden in de gelegenheid gesteld om een zienswijze te geven over de Kadernota 2019-2022.

Het indienen van een zienswijze op de Kadernota is geen verplichting, maar we zijn natuurlijk wel benieuwd of de deelnemende gemeenten en provincie onze gezamenlijke ambities, uitdagingen en gemaakte keuzes delen. Daarover gaan we graag in gesprek, zodat we samen helder hebben voor welke opgave we staan en hoe we deze het best kunnen uitvoeren in de komende jaren.



## 2. ONZE ORGANISATIE

**Recreatieschap Stichtse Groenlanden is in 1999 – toen in de Provincie Utrecht een herstructurering en samenvoeging van de in de jaren '60 opgerichte recreatieschappen plaatsvond – opgericht “ter behartiging van het belang van de deelnemers bij de intergemeentelijke openluchtrecreatie en de bescherming van natuur en landschap.”**

Recreatieschap Stichtse Groenlanden heeft als taak ‘beheer & onderhoud’, ‘toezicht & handhaving’, en ‘ontwikkeling’ van (vrij) toegankelijke en eigentijdse recreatievoorzieningen in het buitengebied. Dit buitengebied is veelzijdig: van uitgestrekte veenweidegebieden en de Vinkeveense Plassen tot agrarische gebieden en de Lek met zijn prachtige uiterwaarden. Wandelen, fietsen, vissen en watersporten als zwemmen en kanoën: het kan allemaal in de gebieden van Stichtse Groenlanden.

Het recreatieschap is een gemeenschappelijke regeling (GR) op grond van de Wet gemeenschappelijke regelingen (Wgr). Op basis van deze wet

kunnen gemeenten, provincies en waterschappen publiekrechtelijk samenwerken aan een belang dat verder strekt dan de gemeente- of provinciegrens. Het belang van recreatie, natuur en landschap is regionaal van aard. De behartiging daarvan — waaronder begrepen het dragen van de kosten die gepaard gaan met de instandhouding en verbetering van voorzieningen — is daarom in een intergemeentelijk of regionaal samenwerkingsverband georganiseerd.

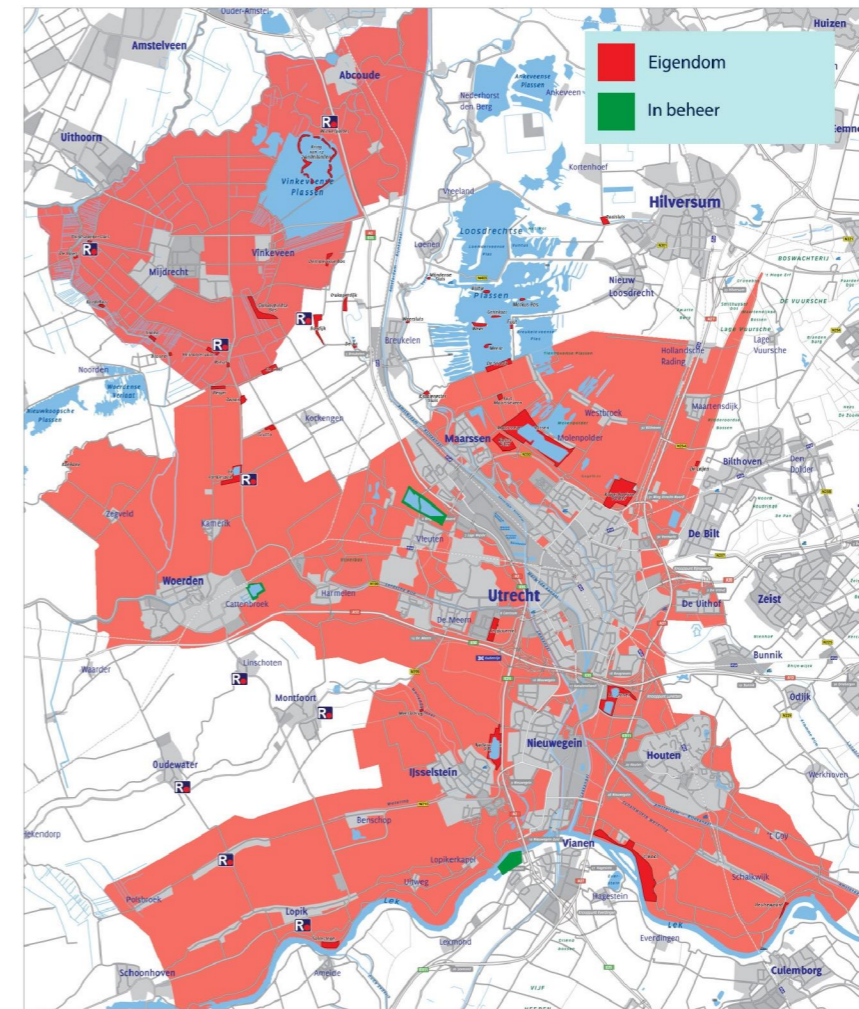
Deelnemers in het recreatieschap zijn de gemeenten De Bilt, De Ronde Venen, Houten, Lopik, Stichtse Vecht, Nieuwegein, Utrecht, Woerden en IJsselstein en de Provincie Utrecht. Het recreatieschap is een openbaar lichaam met rechtspersoonlijkheid, een algemeen bestuur, een dagelijks bestuur en een voorzitter.

In 2018 is gemeente De Ronde Venen, na opheffing van recreatieschap Vinkeveense Plassen, toegetreten tot het recreatieschap. Besloten is dat de financiële huishouding binnen het recreatieschap voorlopig wordt

gescheiden in 2 delen: het werkgebied van Stichtse Groenlanden van vòòr 2018 (programma A) en het werkgebied de Vinkeveense Plassen (Programma B) dat gemeente De Ronde Venen heeft ingebracht. Dit betekent dat de begroting bestaat uit twee programma's, er twee financiële administraties worden gevoerd en dat er over twee onderdelen verantwoording wordt afgelegd in de jaarrekening. Hiermee worden de financiële risico's over en weer gescheiden. De "oude" deelnemers van Stichtse Groenlanden lopen geen risico verband houdend met het Vinkeveense gebied en De Ronde Venen loopt geen risico in verband met het werkgebied van Stichtse Groenlanden van vòòr 2018.

Het recreatieschap zorgt voor 'beheer & onderhoud' en 'toezicht & handhaving' op de volgende terreinen: Strijkviertel, Oortjespad, Eend, Grutto, Maarsseveense Plassen, Vinkeveense Plassen, Salmsteke, 't Waal, De Leijen, Heulsewaard, Middelwaard, Cattenbroek, Nedereindse Plas, Laagraven, Haarrijnse Plas, Ruigenhoek en de Meerlobrug. Maar ook kilometers lange routes voor wandelaars, fietsers, ruiters en kanoërs.

## KAARTJE WERKGEBIED STICHTSE GROENLANDEN



### 3. ONZE UITVOERINGSORGANISATIE

**Recreatie Midden-Nederland is de uitvoeringsorganisatie voor Recreatieschap Stichtse Groenlanden. Recreatie Midden-Nederland is een bedrijfsvoeringsorganisatie van en voor recreatieschap Stichtse Groenlanden, Plassenschap Loosdrecht e.o. en de Provincie Utrecht. Sinds 1 januari 2018 maakt het Routebureau Utrecht ook deel uit van Recreatie Midden-Nederland.**

Recreatie Midden-Nederland zorgt voor de uitvoering van de taken van de recreatieschappen en levert de gevraagde ambtelijke ondersteuning en advisering van het bestuur. Er zijn circa 60 mensen in dienst van Recreatie Midden-Nederland, waarvan ongeveer de helft 'buiten' werkzaam is.



## 4. AMBITIES & DOELEN

Wij hanteren als recreatieschap een aantal uitgangspunten:

- ✓ regio Utrecht groeit en daarmee de vraag naar recreatievoorzieningen;
- ✓ het recreatieaanbod moet aansluiten bij de behoefte van recreanten;
- ✓ publieke recreatievoorzieningen moeten voor iedereen toegankelijk en betaalbaar blijven.

Het bestuur van het recreatieschap heeft deze uitgangspunten voor de beleidsperiode 2019-2022 vertaald in drie aandachtsgebieden voor beide programma's:

### Programma A

1. Begroting in evenwicht
2. Ervaringen uit het Ontwikkelplan 2015-2018
3. Keuzes maken om een aantrekkelijk, toegankelijk en betaalbaar recreatieaanbod in de toekomst te garanderen

### Programma B

1. Begroting in evenwicht
2. Uitvoeren achterstallig en planmatig onderhoud
3. Inspelen op nieuwe vraag van recreanten door ondernemers meer ruimte te bieden





A vibrant photograph of children playing in a water park fountain. The scene is filled with splashing water and bright colors. In the foreground, a young boy is seen from the side, looking towards the fountain. Other children in colorful swimwear are scattered throughout the scene, some standing and some jumping. The background shows a clear blue sky and green trees. A white rectangular box is overlaid on the upper part of the image, containing the text 'PROGRAMMA A'.

## PROGRAMMA A

# I. BEGROTING IN EVENWICHT

Vanaf 2018 ontstaan er structurele tekorten in Programmabegroting

A. Dit heeft onder meer de volgende oorzaken:

## INKOMSTEN:

- Ca. 30% van de inkomsten komen voort uit exploitatie, oftewel het uitbaten van onze terreinen en voorzieningen. Dit doen we door middel van terreinverhuur voor evenementen en het aantrekken van en sluiten van overeenkomsten met ondernemers die erfpacht betalen om horeca- en recreatievoorzieningen te exploiteren op onze terreinen.
- Ca. 70% van de inkomsten bestaan uit de deelnemersbijdragen, die bijdragen van de gemeenten en provincie;
  - Deze bijdrage wordt gebaseerd op het aantal inwoners. In de afgelopen budgetperiode was de bijdrage gebaseerd op het inwoneraantal van 2015, terwijl het werkelijke inwoneraantal nu 3% hoger ligt en blijft stijgen.
  - Van 2011 tot en met 2017 zijn de deelnemersbijdragen niet geïndexeerd waardoor er een (relatief) lager budget beschikbaar is.
  - In de periode 2011-2014 is een bezuiniging van 5% doorgevoerd: de deelnemersbijdragen zijn met 5% verlaagd.

## UITGAVEN:

- Door de aantrekkende economie nemen de kosten voor 'beheer & onderhoud' toe.
- De kosten voor 'ontwikkeling' (de vernieuwing van bestaande terreinen en recreatievoorzieningen) hebben geen structurele dekking, maar worden uit incidentele inkomsten of meevallers gefinancierd.
- De gebiedsontwikkelingen (in het buitengebied) die zijn ingezet met het Ontwikkelplan 2015-2018 gaan gepaard met kostbare en tijdrovende participatietrajecten. Bovendien blijkt het draagvlak voor dergelijke gebiedsontwikkelingen vaak onvoldoende om recreatieconcepten te ontwikkelen en evenementen te faciliteren waarmee het schap haar inkomsten kan vergroten.

Omdat de begroting 2018 geen structureel evenwicht laat zien, heeft het ministerie van Binnenlandse Zaken en Koninkrijksrelaties (BZK) het recreatieschap eind 2017 onder preventief toezicht geplaatst. Na vaststelling van een structureel sluitende meerjarenbegroting zal het preventief toezicht worden opgeheven. Hiervoor is een verhoging van de deelnemersbijdrage van 10% onvermijdelijk. Nog eens 10% verhoging is nodig om de gestarte vernieuwing van bestaande terreinen en recreatievoorzieningen te realiseren.

## II. ERVARINGEN UIT HET ONTWIKKELPLAN 2015-2018

**De afgelopen jaren zijn de recreatieterreinen met (beperkt) beschikbare budgetten op peil gehouden. Tegelijkertijd hadden we de ambitie om de terreinen en voorzieningen beter aan te laten sluiten bij de veranderende vraag én om de dekkinggraad te vergroten, oftewel de inkomsten uit huur en erfpacht te vergroten door de voorzieningen zo te ontwikkelen dat ze hun beheerlasten zoveel mogelijk zelf dragen.**

### **ECHTER:**

- Het verdienvermogen dan wel de dekkinggraad is te optimistisch ingeschat. In meerdere projecten blijkt dat het realiseren van grote recreatievoorzieningen niet haalbaar is in de omgeving. Hierdoor moet onze (verdien)ambitie naar beneden worden bijgesteld. Het recreatieschap heeft veel recreatiegebieden die getypeerd worden als 'koestergebied', wat wil zeggen dat een gebied veel bezoekers trekt, maar ook veel ruimtelijke beperkingen heeft om te ontwikkelen. Ook hierdoor is het genereren van hogere inkomsten vaak niet haalbaar.
- Doorlooptijden zijn te ambitieus gebleken en niet alle gewenste vernieuwingen blijken haalbaar. Enerzijds omdat de duur van planologische procedures is onderschat. Zo heeft het 6 jaar geduurd voordat de ontwikkeling van het Oortjespad planologisch mogelijk werd. En het heeft de ondernemer voor de Oefengolf Ruigenhoek ruim 2 jaar gekost

om de benodigde stukken voor het bestemmingsplan aan te leveren. Anderzijds omdat het creëren van draagvlak bij omwonenden meer inzet en middelen vraagt dan vooraf was ingeschat. Voor de ontwikkeling van een recreatieconcept bij 't Waal is een uitvoerig participatietraject met omwonenden en belanghebbenden doorlopen. Daarnaast werden voor meerdere terreinen (Hampoort, Heemstede-Noord, De Leijen) ondernemers gevonden die in een latere fase zijn afgehaakt.

- Wegens onvoldoende capaciteit en ontoereikend budget zijn niet alle ontwikkelingen gestart. Het merendeel van de ontwikkelingen die in het Ontwikkelplan staan, zijn in uitvoering maar nog niet afgerond. Zo is voor Salmsteke veel tijd geïnvesteerd in het tot stand brengen van samenwerking binnen een grotere ontwikkeling dan het recreatie-terrein (namelijk het dijkversterkingsprogramma 'Sterke Lekdijk' van Hoogheemraadschap De Stichtse Rijnlanden) en is nog een aantal jaar nodig voor uitvoering van alle onderdelen. Op Strijkviertel is in 2017 een geschikte partij voor een horecaconcept gevonden en wordt de realisatie in 2019 verwacht. Voor de Nedereindse Plas moet eerst gezamenlijk worden bepaald welke koers mogelijk en wenselijk is voor de toekomst. Met gevestigde ondernemers, zoals Down Under (Laagraven) en de Forelvisvijver (Ruigenhoek), wordt gekeken waar mogelijkheden voor uitbreiding van activiteiten liggen.

### III. KEUZES MAKEN OM EEN AANTREKKELIJK, TOEGANKELIJK EN BETAALBAAR RECREATIEAANBOD IN DE TOEKOMST TE GARANDEREN

Het dagelijks bestuur van Recreatieschap Stichtse Groenlanden heeft zich, tijdens een aantal strategische sessies, een beeld gevormd van regionale ontwikkelingen op het gebied van vrijetijdsbesteding en het recreatieve aanbod. De belangrijkste ontwikkelingen, die mee zijn genomen bij onze beleidsplannen zijn: het groeiend aantal inwoners in de regio en de grote diversiteit aan inwoners met verschillende 'leefstijlen' en daarmee verschillende behoeften en wensen ten aanzien van recreatiegebieden en -voorzieningen.

Als gevolg van de bevolkingsgroei en de binnenstedelijk verdichting, neemt de behoefte aan recreatiemogelijkheden in het buitengebied toe. Tegelijkertijd zijn de mogelijkheden om te kunnen recreëren en de bereikbaarheid van het buitengebied een voorwaarde voor de verwachte

groei. De voor ons relevante trends en ontwikkelingen staan verder beschreven in hoofdstuk 5 en meer uitgebreid in bijlage 2.

De regio Utrecht blijft een aantrekkelijke omgeving om te wonen, werken en recreëren. Het recreatieschap wil hier aan bij blijven dragen door te zorgen voor een passend recreatieaanbod 'binnen handbereik'. Hiervoor moet de inrichting en bekendheid van de bestaande recreatieterreinen en -voorzieningen verbeterd worden. Te meer omdat de terreinen en voorzieningen in staat moeten zijn om intensiever gebruikt te worden door grotere aantallen bezoekers. Deze uitdaging gaan we graag aan, maar daarvoor zal de deelnemersbijdrage in Programma A wel moeten worden verhoogd.



A photograph of two canoes on a calm lake at sunset. The foreground canoe is light blue and contains a red-lidded container, a white plastic bag, and a wooden paddle. The background canoe is green and has 'no-nah' written on its side. The water reflects the golden light of the setting sun, and a sandy shore with reeds is visible in the distance.

## PROGRAMMA B

**In 2018 wordt een meerjarenprogramma voor de Vinkeveense Plassen opgesteld, waarin de (lopende) projecten worden ondergebracht. Het meerjarenprogramma geeft invulling aan de opgave voor recreatiegebied de Vinkeveense Plassen (programma B).**

De basis voor dit programma is het Toekomstplan Vinkeveense Plassen en heeft als doel:

1. ook in 2024 – na het wegvallen van de bijdrage van Amsterdam – tot een sluitende begroting te komen;
2. het inhalen van achterstallig onderhoud en het realiseren van gepland onderhoud;
3. inspelen op de veranderende vraag van recreanten door ondernemers meer ruimte te bieden.

## **I. BEGROTING IN EVENWICHT**

**De deelnemersbijdrage voor programma B is als volgt opgebouwd: de provincie Utrecht betaalt jaarlijks een deelnemersbijdrage van € 497.000,- + € 230.000,- (voor de jaren 2018-2032 voor de uitvoering van de tweede fase van het Toekomstplan Vinkeveense Plassen), de gemeente De Ronde Venen betaalt een bedrag van € 463.400,-. Deze bedragen worden jaarlijks geïndexeerd. De gemeente Amsterdam betaalt tot 2023 een vast bijdrage van € 232.600,-.**

Om te komen tot een sluitende begroting – na het wegvallen van de deelnemersbijdrage van de gemeente Amsterdam in 2023 – wordt gekoerst op het verminderen van personele inzet en het verlagen van beheer- en onderhoudskosten. De personele capaciteit moet worden teruggebracht naar 7,6 fte. Daarnaast wordt gekeken hoe we de beheer- en onderhoudskosten van de legakkers en zandeilanden verder kunnen verlagen. Een eerste stap is in 2017 gezet met de verkoop van veenweideterreinen en legakkers. In de periode 2019-2022 zetten we in op de exploitatie van de zandeilanden met als uitgangspunt (de kosten voor) het beheer bij ondernemers onder te brengen.

Het bestemmingsplan Vinkeveense Plassen dat waarschijnlijk medio 2019 wordt vastgesteld, biedt ruimte aan meer ondernemerschap op de zandeilanden. Dat biedt mogelijkheden om de opbrengsten uit erfpacht en concessies te vergroten. Als de pilot met dagpenningen voor de duikzone in 2018 slaagt, wordt vanaf 2019 verder ingezet op het verhogen van de duikinkomsten.

## II. UITVOEREN ACHTERSTALLIG EN PLANMATIG ONDERHOUD

**De komende 10 jaar worden bijna alle beschoeiingen van de zandeilanden en legakkers, die in bezit zijn van het schap, voorzien van een nieuwe beschoeiing. Deze vernieuwing is noodzakelijk door het achterblijven van investeringen in de beschoeiingen in de afgelopen periode. Voormalig deelnemer Amsterdam betaalt mee aan deze investering.**

Na de eerste tranche die in 2018 is afgerond, vindt de tweede beschoeiingstranche plaats in de periode 2021-2024. De projectleider beschoeiingen neemt het voortouw in de voorbereidingen en aanbesteding van de volgende tranches.



### III. INSPELEN OP NIEUWE VRAAG VAN RECREANTEN DOOR ONDERNEMERS MEER RUIMTE TE BIEDEN

Ook voor programma B heeft het dagelijks bestuur zich, tijdens een aantal strategische sessies, een beeld gevormd van regionale ontwikkelingen op het gebied van vrijetijdsbesteding en het recreatieve aanbod. De belangrijkste ontwikkelingen zijn het groeiend aantal inwoners in de regio en de grote diversiteit aan inwoners met verschillende 'leefstijlen' en daarmee verschillende behoeften en wensen ten aanzien van recreatiegebieden en -voorzieningen. De voor ons relevante trends en ontwikkelingen staan verder beschreven in hoofdstuk 6 en meer uitgebreid in bijlage 2.

De Vinkeveense Plassen spelen in op de groeiende bevolking en het daarmee samenhangende groeiende aantal recreanten in de regio. Tegelijkertijd wil het recreatiegebied toeristen trekken. Het dagelijks bestuur heeft de ambitie om de Vinkeveense Plassen in de komende jaren te ontwikkelen tot een gebied met een veelzijdiger en groter aanbod aan recreatieve voorzieningen, dat inspeelt op de vraag van de recreant en de toerist. Duikers, vissers, zeilers, wandelaars, strand- en waterliefhebbers krijgen meer mogelijkheden, horecavoorzieningen en overnachtingsmogelijkheden. Om dat te bereiken bieden we ruimte aan de recreatiebedrijven om eigentijdse recreatie- en horecaconcepten te ontwikkelen. Zo blijft het aanbod ook aansluiten op de huidige en toekomstige vraag.





## 5. TRENDS EN ONTWIKKELINGEN

**We zien voor de komende tijd twee belangrijke ontwikkelingen: de groei van het inwonersaantal en de grote diversiteit aan soorten inwoners/leefstijlen.**

Het aantal inwoners in ons werkgebied stijgt naar verwachting tot 2040 met ca. 17%. Natuurlijk betekent meer inwoners ook meer druk op recreatiegebieden en paden. Er is bij deze stijging van inwoners een tekort aan recreatiegebieden, wandel- en fietspaden. Op deze ontwikkeling moeten en willen we anticiperen.

Een andere ontwikkeling is de grote diversiteit aan 'leefstijlen' van de inwoners in de regio. Inwoners verschillen niet alleen in demografisch opzicht (leeftijd, geslacht, opleiding), maar vooral ook in wensen, motieven, behoeften en interesses met betrekking tot dagrecreatie. Het is daarom van belang doelgroepen te onderscheiden waarin beide aspecten zijn opgenomen. Wij gebruiken daarvoor de zogeheten leefstijlprofielen uit de Leisure leefstijlenatlas dagrecreatie van Recron. Wie zijn de inwoners van de gemeenten in de provincie Utrecht, wat zijn hun wensen en behoeften met betrekking tot dagrecreatie? De atlas beschrijft zeven recreantenprofielen en gaat in op de verschillen en overeenkomsten tussen die profielen.

De recreatiegebieden en -voorzieningen in regio Utrecht spreken nu vooral de doelgroep gezinnen aan (geel). Voor sportieve inwoners (paars) en de inwoners met behoefte aan ontspanning (lime) en luxe (blauw) is minder aanbod aan voorzieningen. Meer diversiteit is wenselijk en nodig. Het bestuur van recreatieschap Stichtse Groenlanden wil zich inspannen om de bestaande voorzieningen beter aan te laten sluiten bij de verschillende leefstijlen.



Bron: BSR model Smart Agent / RECRON Innovatie Campagne

## 6. UITGANGSPUNTEN BELEID EN BEGROTING (KEUZES, RICHTING):

**Het programma van Recreatieschap Stichtse Groenlanden richt zich op het bevorderen van de belangen van openluchtrecreatie. Dit doen we door te zorgen voor het in stand houden en ontwikkelen van openbare recreatiemogelijkheden met een lage toegangsdrempel. Daarnaast dragen we zorg voor de natuurlijke, landschappelijke en cultuurhistorische elementen die de kwaliteit voor de recreatie bepalen.**

### UITGANGSPUNTEN BUDGETPERIODE 2019-2022:

1. Het reguliere beheer vindt sober en doelmatig plaats op basis van het principe van schoon, heel en veilig, en (voor zover te meten) op niveau van een rapportcijfer 6.
2. De dotatie groot onderhoud vindt plaats op basis van de in de afgelopen jaren gehanteerde methode .
3. De aan Recreatie Midden-Nederland af te dragen personeelslasten ontwikkelen zich conform cao-provincies.
4. De deelnemersbijdragen worden geïndexeerd conform CPB.
5. De verdeelsleutel voor de deelnemersbijdragen volgen uit de Bijdrage-regeling:
  - a. De deelnemersbijdragen voor programma A worden verdeeld op basis van 30,9% voor de provincie Utrecht, 34,2% voor de gemeente Utrecht en 34,9% voor de deelnemende gemeenten. Het deel van de deelnemende gemeenten wordt verdeeld op basis van het inwoneraantal van het begrotingsjaar.
  - b. De deelnemersbijdrage voor programma B is als volgt opgebouwd:
    - de provincie Utrecht betaalt jaarlijks een deelnemersbijdrage van € 497.000,- + € 230.000,- (voor de jaren 2018-2032 voor de uitvoering van de tweede fase van het Toekomstplan Vinkeveense Plassen).
    - de gemeente Amsterdam betaalt tot 2023 een vast bijdrage van € 232.600,-.
    - Het resterende bedrag dat nodig is om tot een kostendekkende bijdrage voor het werkgebied Vinkeveense Plassen te komen, komt voor rekening van de gemeente De Ronde Venen.
6. De eigen inkomsten worden geïndexeerd conform CPB.
7. Als basis voor inkomsten uit bezoek aan het strandbad Maarsseveen wordt uitgegaan van 80.000 betalende bezoekers (programma A).

De uitgangspunten voor de budgetperiode worden gespecificeerd in uitgangspunten voor de programmabegroting.

## UITGANGSPUNTEN PROGRAMMABEGROTING 2019:

1. In overeenstemming met de uitgangspunten voor de budgetperiode 2019-2022 (zie punt 3, 4 en 6 hierboven) is een verhoging van de deelnemersbijdrage van 1,9% nodig om de loon- en prijsontwikkelingen te blijven volgen:
  - a. Het te hanteren prijsindexcijfer bedraagt, op basis van de cijfers 2017 en de verwachtingen 2018, voor 2019 1%. Ook in de meerjarenraming wordt met deze 1% prijsindex gerekend;
  - b. Ook voor de ontwikkeling van de eigen inkomsten (tarieven voor ontheffingen, gebruik terreinen e.d.) zal een stijgingspercentage van 1% ten opzichte van 2018 worden aangehouden;
  - c. In de Kadernota 2019 van Recreatie Midden-Nederland is rekening gehouden met een verhoging van de deelnemersbijdrage aan de bedrijfsvoeringsorganisatie van 3,1% ten opzichte van 2018.
2. De deelnemersbijdrage van programma A wordt als volgt verhoogt (zie ook bijlage):
  - a. Programma A is in 2018 onder preventief toezicht gesteld door het ministerie van BZK. Na vaststelling van een structureel sluitende meerjarenbegroting zal het preventief toezicht worden opgeheven. Om de begroting van programma A structureel in evenwicht te brengen is een verhoging van 10% (inclusief 1,9% loon- en prijsstijgingen) onvermijdelijk.
  - b. Tijdens het traject 'Strategische Keuzes' is voorgesteld om de deelnemersbijdrage met een tweede 10% te verhogen om de benodigde structurele ontwikkelinzet te kunnen borgen.

3. Per 1 januari 2018 is het recreatieschap middels een dienstverleningsovereenkomst (DVO) één van opdrachtgevers van het Routebureau Utrecht. Het bedrag dat hiermee gemoeid is bedraagt in 2019 ten hoogste € 129.200 (voor programma A) en € 32.500 (voor programma B).
4. Inschatting is dat de evenementenmarkt in 2019 ongeveer gelijk blijft aan voorgaande jaren. Daarom ramen we bij programma A net als voorgaande jaren in de begroting 2019 € 90.000 inkomsten uit evenementen.



## BIJLAGEN



## PROGRAMMA A: OPBOUW VAN DE DEELNEMERSBIJDRAGEN

		Bijdrage 2018 per deelnemer		Bijdrage 2019 per deelnemer	Bijdrage 2019 per deelnemer	Vershil bijdrage 2018 en 2019	Vershil bijdrage 2018 en 2019		Bijdrage 2019 per inwoner
	<i>Begroting 2018: Verdeelsleutel obv aantal inwoners 2015</i>		<i>Begroting 2019: Verdeelsleutel obv aantal inwoners 2018***</i>	<i>Gecorrigeerd met 10% ivm begrotings- tekort</i>	<i>Inclusief 10% voor structurele ontwikkelinzet</i>	<i>Absoluut (uitgedrukt in euro's)</i>	<i>Relatief (uitgedrukt in per- centage)</i>	<i>Inwoner aantallen 2018***</i>	<i>Bijdrage per inwoner</i>
Utrecht (PV) ****	30,90%	€ 773.000	30,90%	€ 852.700	€ 930.200	€ 157.200	20,34%	1.330.300	
Utrecht (gemeente) ****	34,20%	€ 855.600	34,20%	€ 943.700	€ 1.029.500	€ 173.900	20,32%	370.900	
<b>Gemeenten</b>	<b>34,90%</b>	<b>€ 880.000</b>	<b>34,90%</b>	<b>€ 963.100</b>	<b>€ 1.050.500</b>	<b>€ 170.500</b>			
De Bilt *	1,25%	€ 32.900	1,31%	€ 36.100	€ 39.400	€ 6.500	19,76%	9.800	€ 4,01
Houten	6,56%	€ 165.400	6,58%	€ 181.600	€ 198.100	€ 32.700	19,77%	49.300	€ 4,01
IJsselstein	4,28%	€ 115.800	4,56%	€ 125.800	€ 137.200	€ 21.400	18,48%	34.200	€ 4,01
Lopik	1,87%	€ 47.900	1,89%	€ 52.200	€ 56.900	€ 9.000	18,79%	14.200	€ 4,01
Nieuwegein	8,44%	€ 208.300	8,25%	€ 227.700	€ 248.400	€ 40.100	19,25%	61.900	€ 4,01
Stichtse Vecht **	5,55%	€ 137.600	5,44%	€ 150.100	€ 163.700	€ 26.100	18,97%	40.800	€ 4,01
Woerden	6,95%	€ 172.100	6,87%	€ 189.600	€ 206.800	€ 34.700	20,16%	51.500	€ 4,01
<b>Totaal</b>	<b>100,00%</b>	<b>€ 2.508.600</b>	<b>100,00%</b>	<b>€ 2.759.460</b>	<b>€ 3.010.200</b>	<b>€ 501.600</b>	<b>20,00%</b>		

De voorgestelde deelnemersbijdrage per inwoner is € 4,01.

\* Het aantal inwoners van de gemeente De Bilt heeft betrekking op de inwoners van de gemeente Maartensdijk.

\*\* Het inwoneraantal van de gemeente Stichtse Vecht heeft betrekking op inwoners in de kernen van de gemeente Maarssen. De gemeenten Breukelen en Loenen aan de Vecht en de bijhorende kernen nemen van oudsher deel aan het Plassenschap Loosdrecht e.o.

\*\*\* Ten tijde van het opstellen van de uitgangspunten voor de begroting 2019, zijn de inwoneraantallen 2018 nog niet bekend. Er wordt daarom gerekend met de laatst bekende inwoneraantallen. Achteraf zal een verrekening plaatsvinden op basis van het daadwerkelijke inwoneraantal.

\*\*\*\* De bijdrage van de provincie Utrecht en de gemeente Utrecht is een vast percentage van de totale deelnemersbijdrage. Deze percentages zijn niet gebaseerd op aantal inwoners.

## OPBOUW VAN DE DEELNEMERSBIJDRAGEN VOOR PROGRAMMA B:

Deelnemer	2019
provincie Utrecht	€ 427.300,-
gemeente Amsterdam	€ 232.600,-
gemeente De Ronde Venen	€ 468.900,-

*\* De voorgestelde deelnemersbijdrage voor de inwoners van gemeente De Ronde Venen is ca. €11 per inwoner.*

## BIJLAGE 1

### INWONERAANTALLEN EN PROGNOSES VAN HET CBS PER DEELNEMER

<i>Perioden</i>	<i>Inwoneraantal</i>	<i>1-1-2015</i>	<i>1-1-2016</i>	<i>1-1-2017</i>	<i>prognose 2018</i>	<i>prognose 2022</i>	<i>prognose 2030</i>	<i>prognose 2040</i>
<b>Utrecht (provincie) Totaal</b>	<i>x 1 000</i>	<b>1.263,6</b>	<b>1.273,6</b>	<b>1.284,5</b>	<b>1.295,9</b>	<b>1.330,3</b>	<b>1.387,4</b>	<b>1.438,6</b>
Utrecht (gemeente)	<i>x 1 000</i>	334,2	339,0	343,0	349,8	370,9	405,6	436,3
De Bilt: Maartensdijk (22,9%)	<i>x 1 000</i>	9,7	9,7	9,8	9,6	9,5	9,5	10,0
Houten	<i>x 1 000</i>	48,6	48,8	49,3	49,2	49,8	50,1	50,3
IJsselstein	<i>x 1 000</i>	34,1	34,1	34,2	33,6	32,5	30,7	30,4
Lopik	<i>x 1 000</i>	14,1	14,2	14,2	14,3	14,2	13,3	12,8
Nieuwegein	<i>x 1 000</i>	61,3	61,7	61,9	63,2	64,0	65,2	66,0
Stichtse Vecht: Maarssen (63,3%)	<i>x 1 000</i>	40,5	40,6	40,8	41,3	42,1	42,8	42,9
Woerden	<i>x 1 000</i>	50,6	51,2	51,5	51,7	52,7	54,0	54,8
De Ronde Venen	<i>x 1 000</i>	42,6	42,6	42,7	42,6	42,6	42,5	42,3

## BIJLAGE 2: TRENDS

**Er zijn verschillende maatschappelijke ontwikkelingen die van invloed zijn op de vrijetijdsbesteding. Vergrijzing, digitalisering, stagnerende regionale mobiliteit, aandacht voor natuur en milieu zijn hier voorbeelden van. De recreant wordt kritischer en mondiger, let op een goede prijs-kwaliteitverhouding en is op zoek naar beleving en het 'echte verhaal'. Daarnaast is er meer aandacht voor gezondheid (bewegen) en duurzaamheid (verantwoord).**

Door de toenemende verkeersdruk op (regionale) wegen en door de behoefte van de gebruiker om veel te doen in de vrije tijd, richten recreanten zich steeds meer op de regio waarin ze wonen. De regionale omgeving wordt steeds belangrijker voor het besteden van de vrije tijd. Dit geldt voornamelijk voor activiteiten als wandelen, fietsen en recreatief winkelen. Mensen zijn in toenemende mate slechts bereid te reizen voor bijzondere evenementen.

### OVERIGE RELEVANTE ONTWIKKELINGEN ZIJN:

- ✓ Het aandeel ouderen stijgt de komende tijd flink. Rond 2038 is 24% van de bevolking 65 jaar of ouder. Ouderen zijn daardoor een steeds om-

vangrijkere doelgroep voor recreatie, met relatief veel tijd en geld. Door de vergrijzing neemt het aantal alleenstaanden toe. Ondanks het groeiende aantal alleenstaanden lijkt de traditionele individualisering op een einde te lopen. Het groepsgevoel komt weer terug.

- ✓ De digitalisering heeft gevolgen voor de vraag naar recreatie. Nieuwe technologieën bieden volop mogelijkheden om in te spelen op de beleveniseconomie. De moderne recreant wil steeds vaker zelf zijn tocht samenstellen op basis van eigen voorkeuren. De digitale recreatieve infrastructuur zal zodanig moeten worden opgezet dat recreanten een uitstapje op maat kunnen samenstellen.
- ✓ In de afgelopen jaren steeg het aantal vrijetijdsactiviteiten, terwijl de gemiddelde bestede tijd per vrijetijdsactiviteit in dezelfde periode daalde. De schaarse beschikbare vrije tijd moet zo optimaal mogelijk ingevuld worden. De vraag naar kwaliteit zal daardoor toenemen. Ook de behoefte aan comfort en luxe neemt toe, vooral onder de oudere doelgroep, maar ook aan rust en eenvoud. Verder bestaat er behoefte aan kleinschaligheid en authenticiteit.
- ✓ Recreanten 'zappen' van de ene beleving naar de andere. De ene keer wil de recreant volledig opgaan in een andere wereld en struinen door de wildernis en de andere keer zoekt hij het amusement op in een leisu-



reparatie. Niet iedereen neemt deel in het versnellingsproces. Deze recreanten zijn op zoek naar een meer natuurlijke, realistische, authentieke, spirituele, vriendelijke, duurzame, sociale en gezonde ervaring. De ene recreant is de andere niet. Eenzelfde gebeurtenis kan door mensen zeer verschillend beleefd worden, afhankelijk van karakter, kennis, ervaring, leeftijd e.d. Recreanten willen een ervaring die bij hun leefstijl past.

- ✓ Het landschap ontwikkelt zich tot een recreatielandschap. Kwaliteit, variatie, recreatie op maat en vernieuwing zullen steeds belangrijker worden. Door de verwachte bevolkingsgroei zal de recreatievraag de komende jaren in de provincie Utrecht (met name vanuit de stad Utrecht) stijgen. Voor de regio Utrecht geldt dat de vergrijzing minder is dan in de rest van Nederland en dat er een groeiende behoefte is aan beleving en variatie. De opvangcapaciteit op de bestaande recreatieterreinen dient verhoogd te worden om de recreatiedruk te accommoderen. Dit kan door middel van door ontwikkelen: variëren en intensiveren van het aanbod.

#### TRENDS IN DE VRIJETIJDSECTOR ZIJN ONDER MEER:

- ✓ Vrije tijd neemt niet meer af.
- ✓ Internet is de start van vrijetijd.
- ✓ Vrije tijd kent geen tijd, het is een 24-uurs economie. Kansen voor spre-

ding seizoenen en week.

- ✓ 'FusionTime': mix van vrijetijdsaanbod, vrije tijd en werk. We mixen onze vrije tijd steeds meer met werk en andere verplichtingen.
- ✓ Ook het aanbod mixt zich. 'Dynamic packaging' oftewel meer maatwerk door middel van stapeling of combinatie van vrijetijdsproducten. Meer samenwerking van lokale ondernemers.
- ✓ WIFI is in onze vrije tijd onmisbaar geworden, net als de smartphone en tablet. Deze worden ook steeds vaker onderdeel van onze vrijetijdsbelevingen. Real time delen van beleving en mening m.b.v. social media.
- ✓ IWIN (I Want It Now, always connected): groeiende informatiebehoefte op plaats van bestemming (m.b.v. smartphone).
- ✓ Share-connected, we willen momenten en belevingen echt samen live delen. Het gaat echter ook over de opkomst van share-initiatieven waarbij een lager budget en het internet een rol spelen.
- ✓ PuurNatuur geeft aan dat we weer terug willen naar de natuur, van echt eten houden en originele, pure en duurzame belevingen willen. Kansen voor groen-toerisme en dagtochten in teken van natuur en ontspanning, groei voor plattelandstoerisme en aandacht voor streekproducten, kansen voor betere ontsluiting van natuur en platteland.
- ✓ Welzijn gaat voor welvaart. Ook onze gezondheid en levensstijl blijven belangrijk. Wellness in de breedste zin van het woord, zowel fysiek als mentaal, staat voorop.

# COLOFON

## EEN UITGAVE VAN

Recreatieschap Stichtse Groenlanden  
Met medewerking van: Recreatie Midden-Nederland  
Vorgelegd op [datum 2018]

## VORMGEVING

Bram Peulers: [www.brampeulers.nl](http://www.brampeulers.nl)

