



datum	11-09-2023
portefuillehouder	Jelmer Vierstra
contactpersoon	Rolf Schipper
fractie(s)	Inwonersbelangen
onderwerp	Raadsvoorstel (D/23/116592) Startnotitie Gebiedsproces Reijerscop

In de startnotitie (D/23/116608, p.7) worden voor participatie zes groepen van belanghebbenden onderscheiden, te weten :

- a. Directe burenen van het zoekgebied, bewoners en ondernemers in/aan de polder.*
- b. Grondeigenaren met grond binnen het zoekgebied.*
- c. Omwonenden en ondernemers in een zone van ongeveer 2,5 kilometer om het zoekgebied (10 x tielhoogte).*
- d. Betrokken bewonersorganisaties en belangenorganisaties.*
- e. Betrokken (semi)overheden en nutsbedrijven.*
- f. Overige inwoners van de gemeente Woerden.*

Voor elk van deze groepen is in de startnotitie vastgelegd hoe het college voorstelt de participatie vorm te geven. In het Participatiekader (D/21/027492) en de bijbehorende Toolbox (D/21/027494) is vastgelegd hoe participatie in de gemeente Woerden moet worden bepaald.

Vraag

Hoe is voor elk van de zes groepen deel 1 van het Beslisinstrument participatie deel 1 uit de Toolbox doorlopen? Op welk van de drie mogelijkheden meeBESLISSEN, samenWERKEN of meePRATEN is de beslissing uitgekomen bij elk van de zes groepen?

Antwoord

De toolbox van het participatiekader biedt een handvat om te beoordelen of participatie wenselijk/mogelijk is (beslisinstrument 1) en zo ja, wat hoe intensief je participatietraject moet zijn (beslisinstrument 2). De feitelijke participatie moet uiteraard nog beginnen na het vaststellen van de startnotitie.

Het eerste beslisinstrument uit de Toolbox is gebruikt en de uitkomsten zijn hier voor alle groepen van belanghebbenden gelijk:

- Ja, er is beïnvloedingsruimte.
- Nee, het is niet wettelijk verplicht om te participeren.
- Ja, de belangen zijn groot.
- Nee, het doel is niet om een beslissing over te laten aan andere partijen.
- Nee, het doel is niet om samen met andere partijen iets van de grond te krijgen.
- Ja, het doel is om met de doelgroep in gesprek te gaan, te horen wat er speelt, welke oplossingen de doelgroep ziet. En ja, er is de intentie en de ruimte om deze inbreng te verwerken in het uiteindelijke voorstel en besluit.

Dit komt vooral voort uit de aard van het gebiedsproces. Het doel van het gebiedsproces is om in kaart te brengen of het binnen huidige wet- en regelgeving mogelijk is om windturbines te realiseren in dit gebied. En zo ja, waar dat dan precies kan en welke criteria we willen hanteren. Daarvoor doen we onderzoek in het gebied en organiseren we participatie om te horen welke criteria omwonenden en andere belanghebbende belangrijk vinden.

De uitkomsten van de onderzoeken enerzijds en de participatie anderzijds vormen de basis voor een toetsingskader. Het besluit over het toetsingskader is aan de gemeenteraad. Zie ook het raadsbesluit over het Afwegingskader grootschalige duurzame energie, beslispunt 13. (D/21/022924)

Vraag

Hoe is voor elk van de zes groepen deel 2 van de beslisboom betreffende de intensiteit van de participatie ingevuld, met name hoe zijn voor elk van de groepen de genoemde aspecten algemeen belang, impact, reikwijdte, hinder, weerstand en maatschappelijke aandacht beoordeeld?



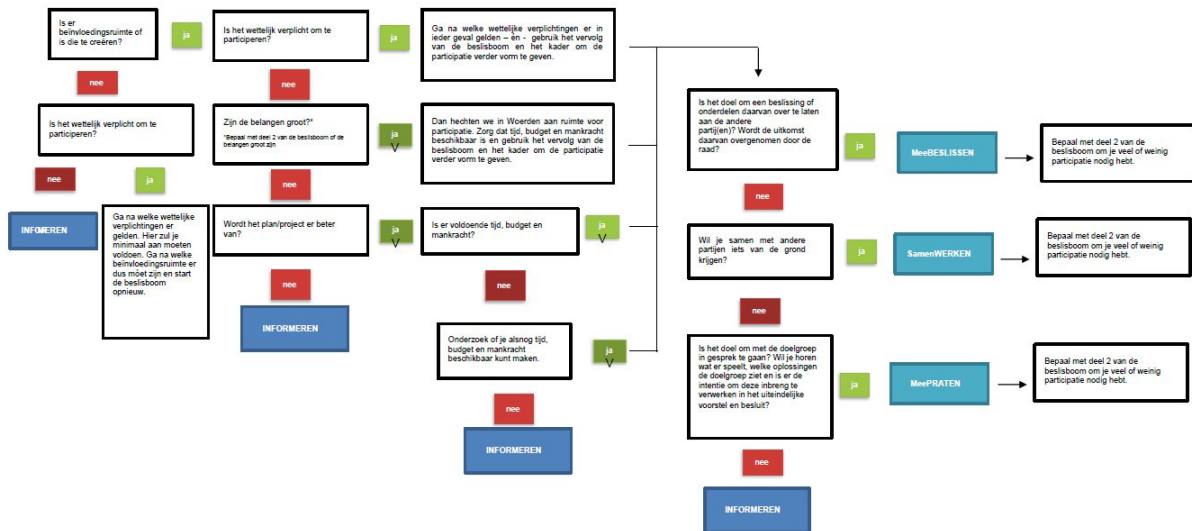
Antwoord

Beslisinstrument 2 is ook gebruikt bij het opstellen van de startnotitie. Dit ligt mede aan de basis van het onderscheid in de verschillende groepen van belanghebbenden die we hebben beschreven.

In zijn algemeenheid scoren de pijlers ‘algemeen belang’ en ‘maatschappelijke aandacht’ hoog. Daarom is ervoor gekozen om binnen het gebiedsproces de hele gemeente als belanghebbende mee te nemen (groep f).

Maar de ‘impact’, mogelijke ‘hinder’ en daardoor ook ‘weerstand’ scoren veel hoger naarmate belanghebbenden dichterbij het zoekgebied wonen. Dit is het geval voor de groepen a, b en in iets mindere mate c. Daarom kiest het college voor een intensiever participatietraject voor deze groepen. Zie hiervoor ook uitgangspunt 6 ‘Bij participatie werken we van binnen naar buiten’.

Beslisinstrument participatie deel 1 > in welke situatie en op welke manier is participatie mogelijk





Beslisinstrument deel 2> Wat is de intensiteit van participatie? Heb je veel of weinig participatie nodig?

Hoe intensief je traject moet zijn, of je veel participatie in moet zetten of weinig, hangt van allerlei factoren af. Dat is geen platte opsomming. Maar de volgende factoren kunnen wel van belang zijn om een afweging te maken. Over het algemeen geldt: hoe hoger de 'score' op een of meer factoren, hoe meer inzet je zult moeten doen voor participatie. Zie voorbeeld hiernaast, ingekleurd naar 'enigszins'.

TIP: vul met je projectteam of andere betrokkenen eerst elk apart de meters eens in en vergelijk dan onderling de scores.



ALGEMEEN BELANG

Is het algemeen belang ermee gediend? Heeft het een positieve invloed op de samenleving?



IMPACT

Zijn de veranderingen groot of ingrijpend voor inwoners?



REIKWIJDTE

Raakt het veel inwoners?



HINDER

Ervaren inwoners overlast tijdens of na je project?



WEERSTAND

Is de verwachte weerstand groot?



MAATSCHAPPELIJKE AANDACHT

Is er veel aandacht in politiek, pers of op social media?

