

Reactie college op inbreng van bewoners Reijerscop voor de startnotitie.

Geachte raadsleden,

Op donderdag 7 september heeft wethouder Vierstra met een aantal bewoners van de Reijerscop gesproken over het gebiedsproces en over de startnotitie. Deze lag al bij uw gemeenteraad. De wethouder heeft met de bewoners afgesproken aan hen en aan uw raad te reageren op de door hun meegebrachte notitie met punten voor het gebiedsproces. En daarbij een advies vanuit het college mee te geven, zodat u dat mee kunt nemen in uw behandeling van de startnotitie.

Allereerst spreekt de wethouder graag zijn dank uit aan de bewoners voor het open gesprek en voor de zorgvuldigheid en diepte van de notitie die zij hebben aangedragen. Hier zitten veel relevante punten in die we graag in het gebiedsproces nader uitwerken. Ook als standpunten verschillen, is het waardevol zo'n kritische gesprekspartner te hebben om de aanpak en uitkomsten van het gebiedsproces aan te scherpen.

Sommige punten uit deze notitie zijn ook in het gesprek aan bod geweest. Het grootste deel is daar nog niet besproken. Voor veel punten geldt in de kern dezelfde reactie, daarom hier eerst een algemene toelichting. Daarbij benadrukt het college graag dat het in de startnotitie alleen nog gaat om de vorm en de kaders van de participatie en onderzoeken in het gebiedsproces.

#### **Sommige zaken staan al in de startnotitie beschreven**

Op sommige punten spreken de bewoners de wens uit om zaken in de startnotitie al specifieker of concreter uit te werken. Het college heeft er echter nadrukkelijk voor gekozen de kaders ruim te houden zodat er gaandeweg ruimte blijft om in overleg met belanghebbenden zaken aan te vullen en bij te sturen.

#### **Veel aangedragen punten komen in het gebiedsproces aan bod**

In de notitie van de bewoners geven zij heel helder hun zorgen en wensen aan in aandachtspunten om nader te onderzoeken. Dat is waardevol en die ruimte is er in het gebiedsproces. Dit zijn punten die het college dan ook niet zozeer ziet als aanpassingen voor in de startnotitie, maar als de inbreng vanuit deze bewoners in het gebiedsproces zelf. Het doel van het gebiedsproces is om dergelijke punten nader te onderzoeken en bespreken. En om zo te komen tot nadere criteria voor windturbines in de Reijerscop. Op sommige punten doen de bewoners ook al een voorzet voor de door hen gewenste criteria voor in een toetsingskader. Het college nodigt hen van harte uit dit in het gebiedsproces in te brengen.

#### **Sommige punten gaan verder dan wat binnen de redelijke mogelijkheden van de gemeente ligt**

Het college nodigt de bewoners van harte uit alle punten in het gebiedsproces in te brengen. Het college besluit of ingebrachte punten onderzocht worden. Daarbij weegt het college ook mee of het aan de gemeente is dit in zulk detail uit te zoeken. Dus of de wensen binnen de mogelijkheden en haalbaarheid van de gemeentelijke expertise en capaciteit ligt.

#### **Sommige punten zijn aan de initiatiefnemer en/of voor een latere fase in het proces**

Sommige zaken kunnen pas concreet worden uitgewerkt als er een voorstel ligt met de precieze gewenste locaties en type turbines. Dit geldt bijvoorbeeld voor effecten van slagschaduw of precieze berekeningen van geluid. Dat is in het gebiedsproces nog niet het geval. In het gebiedsproces is het wel mogelijk hier meer kennis over op te doen en dit met bewoners te delen.

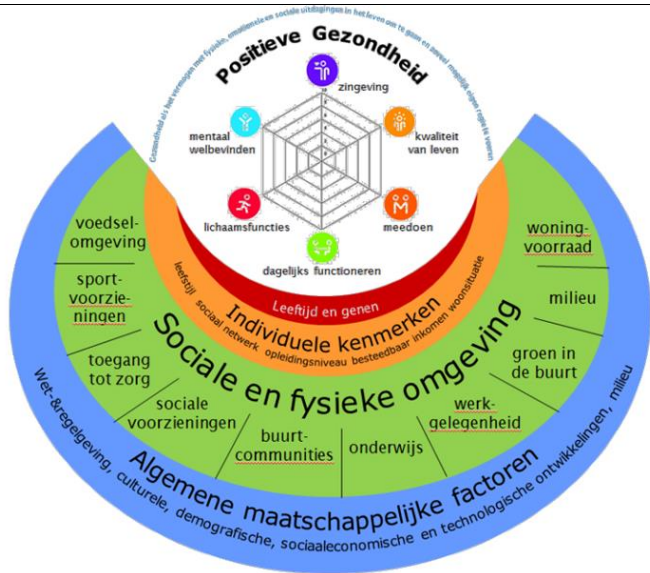
<b>Inbreng</b>	
Wat zijn de kaders? Wat is de ruimte voor burgers? Wat zijn de rechten van bewoners van Reijerscop en inwoners van Harmelen	De kaders staan in de startnotitie omschreven. De ruimte voor inwoners is om binnen dit gebiedsproces mee te praten en zo meningen, ervaringen, ideeën en zorgen te kunnen inbrengen. (Conform participatiekader Woerden). De uitvoering van het gebiedsproces blijft aan de gemeente. Het besluit over een toetsingskader op basis van de uitkomsten van het gebiedsproces is aan de gemeenteraad. Inwoners hebben, zoals bij ieder raadsbesluit, het recht om daarbij in te spreken en de raad aan te schrijven. En in een latere fase (bij de vergunningsfase) zijn er mogelijkheden voor bezwaar en beroep. Dit is voor alle inwoners in Woerden gelijk.
Rechtsgelijkheid. De gemeente is stakeholder maar bewoners van Reijerscop zijn dat ook. Dit betekent: geen participatie door bewoners van Reijerscop maar als stakeholder medebepalend zijn, en dat gaat verder dan inspraak. Wij willen op dit dossier vanaf het begin overal bij betrokken worden en over alles op tijd geïnformeerd worden als volwaardige partij.	De bewoners zijn zeker een belangrijke stakeholder en volwaardige partij. Binnen het gebiedsproces betekent dat inderdaad dat zij vroeg betrokken worden. Dit staat in de startnotitie ook omschreven bij uitgangspunt f 'We werken van binnen naar buiten'. Deze bewoners worden eerder geïnformeerd en betrokken dan inwoners op een grotere afstand.  Het besluit over een toetsingskader op basis van het gebiedsproces blijft echter aan de raad (conform het eerdere raadsbesluit D/21/022924 Afwegingskader grootschalige duurzame energie). Het college heeft in de startnotitie wel de uitgangspunten voor participatie zo geformuleerd dat de ruimte om mee te praten zo groot mogelijk is en acht het belangrijk dat de inbreng van bewoners ook serieus meegewogen wordt bij het uiteindelijke besluit.
<b>Belanghebbenden</b>	
De definitie van (groepen) belanghebbenden.	Alle belanghebbenden staan beschreven vanaf pagina 7.
Vergroting van de straal van de groep 'direct omwonenden' die wordt betrokken bij het gebiedsproces; geef ook burgers buiten de 2,5 km omtrek van het zoekgebied inspraak. De effecten van 270 meter hoge IWT's (windturbines) zijn op zeer grote afstand merkbaar. Met een zone van ca 2.5 km om het zoekgebied is sprake van onvoldoende vertegenwoordiging van burgers in deze groep.	Het college deelt de mening dat de impact van windturbines verder gaat dan alleen de polder Reijerscop. Alle inwoners van Woerden hebben daarom inspraak in het gebiedsproces als zij dit willen. Zo staat het ook in de startnotitie omschreven. Het onderscheid dat gemaakt wordt in de startnotitie gaat over de intensiteit van de participatie.  Maar het college zal via algemene kanalen zoals de Woerdense Courant en de sociale media en website van de gemeente alle inwoners attenderen op de mogelijkheid om mee te praten in het gebiedsproces.
<b>Eigen professionele onafhankelijke ondersteuning voor Reijerscop</b>	
Voor een gelijk speelveld: financiering van een eigen professionele	Het college begrijpt deze vraag, des te meer omdat het proces naar windenergie complex

<p>onafhankelijke ondersteuning voor Reijerscop op inhoud en proces. We wonen, werken en leven er. Het gaat hier over ongelijke uitruil van verlies van gezondheid tegen economisch rendement voor enkelen en gezondheidswinst voor geheel Woerden en omgeving.</p>	<p>is. Dit is de rol van de omgevingsmanager. Hij is extern ingehuurd door de gemeente en heeft als taak om er voor alle belanghebbenden te zijn. Om zo hun zorgen, wensen en ideeën te horen en in te brengen in het gebiedsproces.</p> <p>In de startnotitie voor het gebiedsproces is in de begroting geen rekening gehouden met financiering van extra externe ondersteuning voor bewoners.</p>
<p>Concrete vastlegging en specificatie van de rechten van de bewoners van Reijerscop en inwoners van dorp Harmelen die straks geen industriële windturbines (IWT's) bezitten maar wel last ervan ondervinden.</p>	<p>Dit punt kan door belanghebbenden worden ingebracht tijdens het gebiedsproces (zie pagina 10 van de startnotitie). Dan wordt bekeken of dit leeft onder meerdere betrokkenen. Als dat zo is, wordt bekeken of nader onderzoek of uitwerking op dit punt mogelijk is, op welke wijze, en op welk moment in de tijd.</p> <p>Zoals besproken tijdens het gesprek van de wethouder met bewoners: formeel kunnen bewoners een verzoek indienen voor vaststelling van planschade. Daarnaast hebben bewoners het recht om naar de Raad van State te stappen. De gemeente wil, buiten de formele rechten om, de bewoners graag meer invloed geven op de komst van windturbines en ook laten meeprofiteren van de opbrengsten, maar dit is niet iets waar bewoners formeel recht op hebben.</p>
<p>Neem op: het uitgangspunt dat een financiële vergoeding gezondheidsverlies nooit compenseren kan.</p>	<p>Mogelijkheden voor financiële tegemoetkoming zijn onderdeel van het gebiedsproces, net als mogelijkheden om gezondheidsrisico's te beperken. Zie hiervoor ook de praatplaat bij de startnotitie.</p> <p>Dit punt kan dan ook door belanghebbenden worden ingebracht tijdens het gebiedsproces.</p>
<p>Garantie en afspraken over bescherming door de gemeente. Gemeente voorkomt dat bewoners Reijerscop gemangeld worden op inhoud en proces tussen het Woerdense traject en trajecten bij buurgemeenten en provincie. Gemeente maakt hele speelveld steeds transparant en grijpt zo nodig in, in trajecten elders.</p>	<p>Het college deelt de zorg van de bewoners dat zij met meerdere processen tegelijk te maken kunnen krijgen. En vindt ook dat het belangrijk is dat de gemeenten en provincie gezamenlijk hun best doen dit zo transparant en toegankelijk mogelijk te maken voor deze bewoners. Het is niet aan de gemeente om elders in te grijpen, maar hier is zeker ambtelijk en bestuurlijk afstemming over met buurgemeenten. Zie ook pagina 3 en 4 van de startnotitie.</p>
<p><b>Transparantie, adequate informatie</b></p>	
<p>In kader van transparantie: vastlegging dat elk verslag van vergaderingen, nieuwsbrieven en andere zaken waarbij onze belangen zijn gemoeid tijdig in concept naar ons toekomt. Dit concept wordt pas na controle op juistheid en goedkeuring van onze zijde gepubliceerd.</p>	<p>Het is zeker mogelijk om verslagen van een-op-een gesprekken of gesprekken in klein comité eerst terug te leggen bij alle gesprekspartners die aanwezig waren voor controle op onjuistheden. Dit gebeurt vaker. Deze gespreksverslagen zijn doorgaans niet openbaar, rekening houdend met de privacy van alle betrokkenen. De conclusies daaruit kunnen wel terugkomen in een bredere rapportage (uiteraard niet herleidbaar naar</p>

	<p>personen).</p> <p>In het gesprek tussen de wethouder en bewoners is deze zorg over transparantie van gesprekken ook besproken. Vooral de zorg dat het niet openbaar herleidbaar is als punten aangedragen worden door bewoners in individuele gesprekken en als deze inbreng meegenomen wordt in voorstellen van het college aan de raad. De wethouder heeft daarover toegezegd dat inbreng vanuit inwoners in een raadsvoorstel nooit alleen uit een individueel gesprek zal komen. Maar dat we, als we uit individuele gesprekken inbreng meekrijgen voor het toetsingskader, dit altijd eerst in breder openbaar verband (bijvoorbeeld op een participatieavond of via het online participatieplatform) bespreken zodat iedereen in de gelegenheid is hier iets van te vinden.</p> <p>Verslagen van bredere bijeenkomsten en nieuwsbrieven worden niet eerst ter goedkeuring voorgelegd aan alle belanghebbenden. Dit betreft ofwel informatie vanuit de gemeente, ofwel een verslag van een openbare avond. Dan is ook het verslag openbaar. Uiteraard staat het iedereen vrij vervolgens weer op een verslag te reageren.</p>
<p>Eerlijke, tijdige, begrijpelijke en behapbare informatievoorziening met mondelinge uitleg in gehele traject. Dit via – voor iedereen, ook voor digitaal minder vaardige mensen – goed vindbare en toegankelijke weg en vindplaats. Dit wordt vooraf helder gecommuniceerd.</p>	<p>Hier is het college het zeer mee eens. Wij merken ook dat de materie complex is en dat het veel vraagt van inwoners om hier de weg in te vinden. De bijlagen van de startnotitie zijn een aanzet om meer overzicht te bieden en dit blijft in het hele gebiedsproces een aandachtspunt. De omgevingsmanager is ook beschikbaar voor toelichting.</p> <p>Ook dit punt is in het gesprek met bewoners naar voren gekomen. Daarbij is aan de bewoners gevraagd de gemeente hier ook feedback op te blijven geven en vooral aan te geven als meer uitleg of andere informatie nodig is om goed te kunnen participeren in het gebiedsproces.</p>
<p>Specifieke informatie en openheid. Graag uitleg: hoe verhoudt zich concreet 'transparantie en openheid' tot 'vertrouwelijkheid' in de aanpak. Hoe verhoudt zich 'hoofdlijnen voor flexibiliteit' in proces tot 'houvast, transparantie en helderheid'. Concreet, per element vastgelegd.</p>	<p>Voor transparantie en openheid versus vertrouwelijkheid: zie ook het antwoord twee vragen hiervoor. Van publieke bijeenkomsten zullen ook publieke verslagen worden gepubliceerd. Er zal ook verslaglegging plaatsvinden van besloten bijeenkomsten en 1-op-1-gesprekken, maar dit zal gebeuren op een manier waarop de inbreng niet direct is terug te leiden naar de inbrengers.</p> <p>Voor hoofdlijnen versus houvast en helderheid: aangezien we vooraf niet alles vast willen leggen, is het inderdaad lastig om vooraf tot in detail houvast te geven. Het college vindt hierin vooral transparantie van het proces belangrijk en zal steeds aangeven waar we staan en wat de volgende stappen zijn. Hiervoor gebruiken we ook het participatieplatform <a href="http://denkmee.woerden.nl">denkmee.woerden.nl</a> dat al ontworpen is om betrokkenen steeds inzicht te geven in het proces.</p>

Graag specifieke teksten en duiding op alle onderdelen. Opvallend zijn de specifieke teksten in de concept Startnotitie over verschaffers van grondposities en (oplossingen) voor sociale vergoeding. Versus de algemene of ontbrekende teksten over preventie en bescherming van integrale gezondheid.	Sommige zaken zijn al in eerdere besluitvorming nader uitgewerkt, zoals inderdaad de socialisatie van grondvergoedingen, maar ook het maximale aantal minuten slagschaduw op de gevel per jaar. Dan heeft het college dit overgenomen. Andere zaken waren eerder minder uitgewerkt en zijn dus juist punten om in dit gebiedsproces verder uit te werken. Zie hiervoor ook de praatplaat in de bijlagen bij de startnotitie.
<b>Waardedaling</b>	
Onderzoek naar het aantal woningen dat hinder gaat ondervinden specifiek voor het hele hindergebied	<p>Dit punt kan door belanghebbenden worden ingebracht tijdens het gebiedsproces (zie pagina 10 van de startnotitie). Dan wordt bekeken of dit leeft onder meerdere betrokkenen. Als dat zo is, wordt bekeken of nader onderzoek of uitwerking op dit punt redelijkerwijs mogelijk is, op welke wijze, en op welk moment in de tijd.</p> <p>Overigens zal het exacte aantal woningen en de exacte mate van hinder pas bekend zijn wanneer de locatie en type windturbine bekend is. Dit is pas mogelijk wanneer een initiatiefnemer een plan indient.</p>
Berekening van het totale schadebedrag en taxatie van afzonderlijke woningen/ bedrijven. Gemeente regelt de taxatie per woning/ bedrijf geen standaard berekening maar specifiek voor deze locatie deze bedrijven en woningen.	<p>Een verkenning van mogelijkheden voor compensatie is onderdeel van het gebiedsproces. De uitwerking hiervan, indien gewenst, is echter pas mogelijk wanneer de exacte locatie van windturbines bekend is. En dit is een aangelegenheid tussen initiatiefnemer en inwoners. Dit is dan ook geen onderdeel van het gebiedsproces.</p> <p>Daarnaast is het mogelijk om een rechter een uitspraak te laten doen over mogelijke planschade. Ook dit is pas mogelijk nadat een initiatiefnemer een concreet voorstel doet voor exacte locatie van windturbines.</p>
Vastleggen bij wie de afzonderlijke inwoners een schadeclaim kunnen indienen in verband met waardedaling van het huis/ bedrijf. Een windpark geeft een waardedaling van ca 10-15 %.	Zie het antwoord hierboven.
<b>Elektrische apparatuur</b>	
Een regeling ter compensatie van schade aan elektrische apparatuur. Door grote pieken en dalen in de stroomvoorziening middels windenergie gaat elektrisch apparatuur kapot. Dit betekent voor huishoudens, en zeker voor geautomatiseerde bedrijven (melkrobots etc.), een grote schadepost.	Een windpark zal niet leiden tot pieken en dalen in de stroomvoorziening. Wanneer belanghebbenden hier zorgen over hebben, kan dit worden ingebracht in het gebiedsproces. In dat geval kan dit worden toegelicht.
<b>Gezondheid – onderzoek</b>	
Vooraf/ eerst wetenschappelijk onderzoek naar de	Het college zal uitsluitend de bestaande wetenschappelijke onderzoeken omtrent

<p>gezondheidstoestand, ervaren gezondheid en kwaliteit van leven van bewoners van Reijerscop. Met specifiek aandacht voor bewoners met gezondheidsklachten. Een inventarisatie van het aantal inwoners dat gezondheidsklachten is hier onderdeel van en een nulmeting bij huisartsen. Want onderzoek wijst uit dat mensen met epilepsie, ernstig zieken en mensen met een hersenaandoening maar ook kinderen en ouderen in ieder geval hinder en verdere gezondheidsschade ondervinden van IWT's .</p>	<p>gezondheid in kaart brengen.</p> <p>Het college vertrouwt erop dat de nieuwe Rijksnormen voldoende recht doen aan de gezondheidsbelangen van omwonenden. Het college neemt deze normen dan ook als vertrekpunt. Als de Woerdense normen strenger zijn, dan houdt de gemeente daar aan vast. Het is aan een initiatiefnemer om in een milieu effect rapportage dat het plan voor deze specifieke situatie in de Reijerscop voldoet aan deze normen.</p>
<p>Bekend is dat minimaal 9% ernstige hinder gaat ondervinden. Hier moet een plan voor worden opgesteld. De criteria voor overlast van de definitie ernstige hinder moet vooraf worden bepaald. Wat doet gemeente als mensen zich daaromtrent melden. Dit ook vastleggen voor burgers die zich melden wonend buiten het zoekgebied.</p>	<p>Dit punt kan door belanghebbenden worden ingebracht tijdens het gebiedsproces (zie pagina 10 van de startnotitie), waar we bijvoorbeeld naar criteria kijken voor hoe we willen dat initiatiefnemers met meldingen van hinder en met klachtenafhandeling omgaan.</p> <p>In het gebiedsproces wordt bekeken of dit leeft onder meerdere betrokkenen. Als dat zo is, wordt bekeken of nader onderzoek of uitwerking op dit punt redelijkerwijs mogelijk is, op welke wijze, en op welk moment in de tijd.</p>
<p><b>Ga hierbij uit van de brede opvatting van gezondheid: integrale, positieve gezondheid en gezonde leefomgeving</b> (zie afbeelding). Benut bestaande kennis en ook innovatief onderzoek om nieuwe risico's vroegtijdig te signaleren.</p>	<p>Het college zal uitsluitend de bestaande wetenschappelijke onderzoeken omtrent gezondheid in kaart brengen.</p> <p>Het college vertrouwt erop dat de nieuwe Rijksnormen voldoende recht doen aan de gezondheidsbelangen van omwonenden. Het college neemt deze normen dan ook als vertrekpunt. Als de Woerdense normen strenger zijn, dan houdt de gemeente daar aan vast. Het is aan een initiatiefnemer om in een milieu effect rapportage dat het plan voor deze specifieke situatie in de Reijerscop voldoet aan deze normen.</p>



Figuur 7. Comiplatiemodel Koploperafel Publieke Gezondheid en Positieve Gezondheid.

Bron; <https://www.iph.nl/assets/uploads/2018/07/notitie-koploperafel-publieke-gezondheid-en-positieve-gezondheid-aug.-2018.pdf>

Hoe Positieve Gezondheid de publieke gezondheid helpt versterken  
 praktijkvoorbeelden en modellen Notitie Koploperafel Publieke  
 Gezondheid & Positieve Gezondheid – aug. 2018 – Institute for  
 Positive Health

**We verzoeken om: Inzicht in hoe de gemeente zorgt voor gezondheidsbevordering en een gezonde leefomgeving in Reijerscop en verkleining van gezondheidsverschillen binnen Woerden.**

In de Landelijke nota gezondheidsbeleid 2020-2024 is afgesproken dat gemeente gaat zorgen voor een 'gezonde leefomgeving' vanuit de brede opvatting van 'positieve gezondheid' Dit betekent dat gemeente niet alleen werkt aan gezondheidsbescherming maar ook aan gezondheidsbevordering en aan een gezonde leefomgeving. En dat de gemeente gezondheidsverschillen verkleint.

Ook de SMB-richtlijn en art 22 van de Grondwet vereist dat vooraf

Het college zal uitsluitend de bestaande wetenschappelijke onderzoeken omtrent gezondheid in kaart brengen.

Het college vertrouwt erop dat de nieuwe Rijksnormen voldoende recht doen aan de gezondheidsbelangen van omwonenden. Het college neemt deze normen dan ook als vertrekpunt. Als de Woerdense normen strenger zijn, dan houdt de gemeente daar aan vast. Het is aan een initiatiefnemer om in een milieu effect rapportage dat het plan voor deze specifieke situatie in de Reijerscop voldoet aan deze normen.

<p>wordt aangetoond dat de gezondheid is beschermd en er minstens geen schade door IWT's wordt toegebracht.</p> <p><b>Dat vereist inzicht in huidige gezondheidstoestand van bewoners in Reijerscop en in effecten van plaatsing van een IWT-park op de gezondheid en de leefomgeving.</b></p>	
<p><b>Specifiek: hoe de gemeente de gezondheid beschermt en bevordert bij <u>stapelning</u> van bronnen van gezondheidsrisico's en gezondheidsschade in Reijerscop.</b></p>	
<p>De <b>Gezondheidsraad</b> (in Meewegen van Gezondheid in omgeving, Evenwichtig en rechtvaardig omgaan met risico's en kansen, 2016) stelt dat wettelijke normen voor geluid en luchtverontreiniging van de snelweg geen gezondheidsbescherming geven omdat wettelijke normen niet zijn gebaseerd op enkel gezondheidsbelangen maar ook op onder meer economische afwegingen.</p> <p>Daarbij komt dat WHO recent waarschuwde dat blootstelling aan snelweggeluid en luchtvervuiling veel schadelijker is dan voorheen werd gedacht. WHO adviseert de wettelijke norm zelfs te verlagen. Gezondheidsraad geeft ook aan dat normstelling onvoldoende rekening houdt met een opeenstapelning van risico's (cumulatie van blootstelling en gezondheidseffecten), terwijl die zich in de praktijk wel voordoet.</p> <p>Door stapeling van schadebronnen en hinderincidenten in Reijerscop nemen ook gezondheidsverschillen binnen Woerden toe. Dit is in strijd met beloften over 'gezond leven voor iedereen' en verkleining van gezondheidsverschillen die gemeente Woerden eerder heeft gedaan.</p>	<p>Het college zal uitsluitend de bestaande wetenschappelijke onderzoeken omtrent gezondheid in kaart brengen.</p> <p>Het college vertrouwt erop dat de nieuwe Rijksnormen voldoende recht doen aan de gezondheidsbelangen van omwonenden. Het college neemt deze normen dan ook als vertrekpunt. Als de Woerdense normen strenger zijn, dan houdt de gemeente daar aan vast. Het is aan een initiatiefnemer om in een milieu effect rapportage dat het plan voor deze specifieke situatie in de Reijerscop voldoet aan deze normen.</p>
<p><b>Lessen</b></p>	
<p>Beschrijf en specificeer wat Woerden anders doet; welke lessen Woerden trekt uit wat er misgaat op ziektegebied en klachtengebied elders in Nederland zoals bij het Spui/ Meeden en de Wieringermeer. Neem daarbij ook innovatief onderzoek en signalen van ervaringsdeskundige burgers en gezondheidsbeleving als parameters mee.</p>	<p>Het college zal uitsluitend de bestaande wetenschappelijke onderzoeken omtrent gezondheid in kaart brengen.</p> <p>Het college vertrouwt erop dat de nieuwe Rijksnormen voldoende recht doen aan de gezondheidsbelangen van omwonenden. Het college neemt deze normen dan ook als vertrekpunt. Als de Woerdense normen strenger zijn, dan houdt de gemeente daar aan vast. Het is aan een initiatiefnemer om in een milieu effect rapportage dat het plan voor deze specifieke situatie in de Reijerscop voldoet aan deze normen.</p>
<p><b>Graag ook specifiek uitwerken en opnemen:</b></p>	
<p><b>Wetenschappelijk onderzoek</b> naar de werking en effecten van (bouw van) IWT's op</p>	<p>Dit is deels onderdeel van het gebiedsproces en deels van een latere milieu effect rapportage.</p>

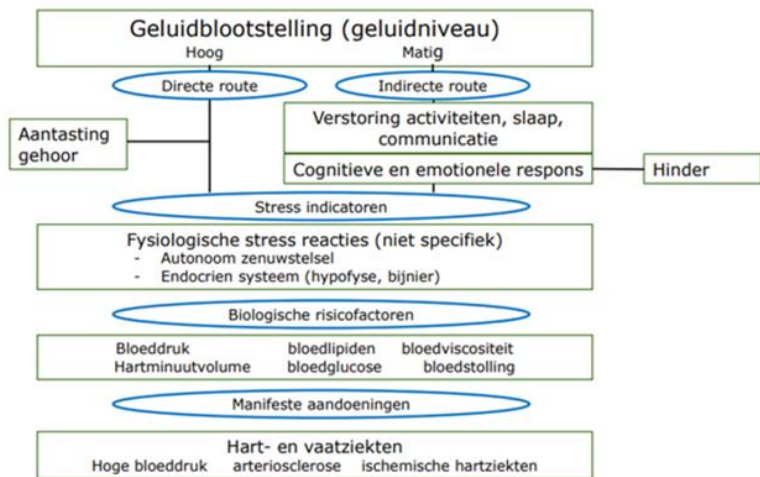


<ul style="list-style-type: none"> <li>• Waterkwaliteit</li> <li>• Geluid</li> <li>• Trilling op en in de woningen/ gebouwen en bodem</li> </ul>	
<p><b>Onderzoek naar de impact van stapeling</b> van effecten van IWT's op gezondheid, ook van <b>bestaande</b> bronnen zoals:</p> <ul style="list-style-type: none"> <li>• Geluidsoverlast van de snelweg A12</li> <li>• Luchtvervuiling i.c. fijnstof van de A12</li> <li>• Straling van 5G langs A12</li> <li>• Watervervuiling door zware metalen uit de vuilnisbelt in Mastwijk.</li> </ul>	<p>Dit punt kan door belanghebbenden worden ingebracht tijdens het gebiedsproces (zie pagina 10 van de startnotitie). Dan wordt bekeken of dit leeft onder meerdere betrokkenen. Als dat zo is, wordt bekeken of nader onderzoek of uitwerking door de gemeente op dit punt redelijkerwijs mogelijk is, op welke wijze, en op welk moment in de tijd.</p>
<p><b>Neem op het uitgangspunt: geluid van snelweg A12 en IWT's in Reijerscop valt <u>niet</u> tegen elkaar weg</b>  Geluid van de snelweg in Reijerscop komt uit boven de 60 DB. Zoals opgemerkt: dit geeft hinder en gezondheidsschade. Ook bij windturbinegeluid van ca 47 DB valt dit geluid niet tegen elkaar weg:</p> <ul style="list-style-type: none"> <li>• Windturbines geven 's nachts hinder en schade als snelweggeluid wegvalt.</li> <li>• Geluid van IWT's wordt als veel hinderlijker ervaren.</li> <li>• IWT's geven laagfrequent geluid en trilling dat overal doorheen gaat en veel verder draagt.</li> </ul> <p>Bovendien zijn IWT's in Reijerscop <b>NIET langs de A12 gepland</b>.  Feit is: de snelweg ligt aan de noordkant en de IWT's zijn gepland aan de zuidkant van lintbebouwing van Reijerscop. Het geluid stapelt dus en komt van twee kanten naar de woningen toe.</p>	<p>Dit punt kan door belanghebbenden worden ingebracht tijdens het gebiedsproces (zie pagina 10 van de startnotitie). Dan wordt bekeken of dit leeft onder meerdere betrokkenen. Als dat zo is, wordt bekeken of nader onderzoek of uitwerking op dit punt redelijkerwijs mogelijk is, op welke wijze, en op welk moment in de tijd.</p>
<p><b>Neem situering van IWT's t.o.v. lintbebouwing en A12 als zeer zwaarwegend punt mee!</b></p>	<p>De situering van de windturbines ten opzichte van woningen en infrastructuur is bij uitstek onderdeel van het gebiedsproces.</p>
<p><b>A12:</b> Inzicht in maatregelen gericht op reductie effecten snelweg: geluid en luchtvervuiling.</p>	<p>Dit punt kan door belanghebbenden worden ingebracht tijdens het gebiedsproces (zie pagina 10 van de startnotitie). Dan wordt bekeken of dit leeft onder meerdere betrokkenen. Als dat zo is, wordt bekeken of nader onderzoek of uitwerking op dit punt redelijkerwijs mogelijk is, op welke wijze, en op welk moment in de tijd.</p>
<p><b>Slaap</b></p>	
<p>Garantie dat wetenschappelijk bewezen slaapverstoring door IWT's – voor alle bewoners – <u>niet</u> optreedt. Ofwel: garantie op ongestoorde nachtrust voor iedereen. Goede slaap is basisvoorwaarde voor gezondheid en slaapverstoring de opmaat voor processen van gezondheidsschade (zie kader volgende pagina; gezondheidsschade</p>	<p>Het college zal uitsluitend de bestaande wetenschappelijke onderzoeken omtrent gezondheid in kaart brengen.</p> <p>Het college vertrouwt erop dat de nieuwe Rijksnormen voldoende recht doen aan de gezondheidsbelangen van omwonenden. Het college neemt deze normen dan ook als</p>

via indirecte weg heeft hetzelfde effect!). Met alle gevolgen van dien voor bestaanszekerheid door onder meer uitval uit werk.	vertrekpunt. Als de Woerdense normen strenger zijn, dan houdt de gemeente daar aan vast. Het is aan een initiatiefnemer om in een milieu effect rapportage dat het plan voor deze specifieke situatie in de Reijerscop voldoet aan deze normen.
<b>Veiligheid</b>	
Vastlegging van wat de waarborgen vanuit de gemeente zijn voor onze veiligheid gezien de huidige grote kwaliteitsproblemen bij de IWT's zoals mastbreuk, ijsafzetting.	Dit is reeds geregeld door landelijke wet- en regelgeving. Hierop zal bij vergunningverlening getoetst worden. Dit kan in het gebiedsproces verder toegelicht worden. Als er meer vragen of wensen zijn, dan kan dit in het gebiedsproces worden ingebracht.
<b>Handhaving</b>	
Vastlegging van de nauwkeurigheidseisen die de gemeente stelt bij handhaving van normen voor IWT's. Onder andere vastlegging van de wijze waarop de gemeente concreet het probleem van toenemende en veranderende geluidsintensiteit door erosie van wieken oplost. Geluidshinder en gezondheidsschade neemt toe met de jaren. Door weersinvloeden ontstaat erosie. Monitoren helpt niet. Eigenaren gaan de wieken niet jaarlijks vervangen. Handhaving is op papier vaak wel geregeld maar het gaat om de praktijk.	Dit punt kan door belanghebbenden worden ingebracht tijdens het gebiedsproces (zie pagina 10 van de startnotitie). Dan wordt bekeken of dit leeft onder meerdere betrokkenen. Als dat zo is, wordt bekeken of nader onderzoek of uitwerking op dit punt redelijkerwijs mogelijk is, op welke wijze, en op welk moment in de tijd.
<b>Geluidsnorm Lden</b>	
Bescherm de gezondheid van bewoners Reijerscop daadwerkelijk met een adequate absolute norm die ook handhaafbaar is. Het is onwetenschappelijk en onverantwoord om met jaargemiddelden te werken. Middelen haalt alle extremen weg. Juist die extremen geven hinder en gezondheidsschade. Bovendien is hierop niet te handhaven. <i>Als gemeente eerder bepaalde norm doorzet</i> , bevestiging van het feit dat gemeente heeft toegezegd dat voor <u>lintbebouwing</u> in Reijerscop bij de door gemeente eerder bepaalde norm de afstand van 800 meter tussen IWT's en woningen aangehouden wordt.	<p>Het college zal uitsluitend de bestaande wetenschappelijke onderzoeken omtrent gezondheid in kaart brengen.</p> <p>Het college vertrouwt erop dat de nieuwe Rijksnormen voldoende recht doen aan de gezondheidsbelangen van omwonenden. Het college neemt deze normen dan ook als vertrekpunt. Als de Woerdense normen strenger zijn, dan houdt de gemeente daar aan vast. Het is aan een initiatiefnemer om in een milieu effect rapportage dat het plan voor deze specifieke situatie in de Reijerscop voldoet aan deze normen.</p> <p>Afstand tot woningen is onderdeel van het gebiedsproces, zie hiervoor de praatplaat uit de bijlage van de startnotitie.</p>
<b>PBA (Bisfenol A) en watervervuiling</b>	
Een nulmeting op waterkwaliteit zodat we gevrijwaard zijn van aansprakelijkheid na plaatsing IWTs. Met afspraken over schadeloosstelling als dan PBA in het slootwater gevonden wordt.	Dit punt kan door belanghebbenden worden ingebracht tijdens het gebiedsproces (zie pagina 10 van de startnotitie). Dan wordt bekeken of dit leeft onder meerdere betrokkenen. Als dat zo is, wordt bekeken of nader onderzoek of uitwerking op dit punt

<p>Waterkwaliteit is de verantwoordelijkheid van bewoners Reijerscop. PBA of Bisfenol A is een levensgevaarlijke stof die vrijkomt bij erosie van de wieken. Slechts 68 gram in het slootwater kan ca 200 km sloot ernstig vervuilen. VU gaat komende drie maanden onderzoek en metingen doen naar PBA in Meeden en presenteert resultaten eind 2023. Inzicht in waar PBA nog meer neerslaat met werking en effect (lucht, land, snelweg). Inzicht in hoe de gemeente concreet de ambitie en noodzaak tot verhogen waterkwaliteit invult en hoe zich dit verhoudt tot het waterzuiverings- en waterwingebied in Reijerscop.</p>	<p>redelijkerwijs mogelijk is, op welke wijze, en op welk moment in de tijd.</p>
<p><b>Geluidsonderzoek</b></p>	
<p>Geluidsonderzoek in combinatie met <b>geplande geluidswal met zonnepanelen langs de A12</b>, gemeten, rekening houdend met de situering van Windturbines ten zuiden van woningen/ lintbebouwing en de A12 aan de noordkant. Neem mee: het ontbreken van een geluidsluwe zijde bij de woningen. De ongunstige overheersende zuidwesten windrichting. De stand en loop van de zon (schittering op panelen aan noordkant). Gedrag van geluid van de IWT bij de geluidswal; ketst IWT-geluid via de panelen en geluidswal niet naar de woningen terug? Wat is het effect voor de (gezonde) leefomgeving voor bewoners van Reijerscop .</p>	<p>Het college zal uitsluitend de bestaande wetenschappelijke onderzoeken omtrent gezondheid in kaart brengen.</p> <p>Het college vertrouwt erop dat de nieuwe Rijksnormen voldoende recht doen aan de gezondheidsbelangen van omwonenden. Het college neemt deze normen dan ook als vertrekpunt. Als de Woerdense normen strenger zijn, dan houdt de gemeente daar aan vast. Het is aan een initiatiefnemer om in een milieu effect rapportage dat het plan voor deze specifieke situatie in de Reijerscop voldoet aan deze normen.</p>
<p><b>Trilling en laagfrequent geluid (LFG)</b></p>	
<p>Vastleggen dat gemeente via onderzoek aantoont dat bewoners geen belasting, hinder en schade ondervinden van laagfrequent geluid (LFG) door IWT's. Dit, via adequaat meten binnen en buiten de woning. Laag frequent geluid neemt toe bij hogere IWT's door langzaam draaiende wieken. Metingen in en buiten de woning vanwege voorkomen van Helmholtz resonantie.</p>	<p>Het college zal uitsluitend de bestaande wetenschappelijke onderzoeken omtrent gezondheid in kaart brengen.</p> <p>Het college vertrouwt erop dat de nieuwe Rijksnormen voldoende recht doen aan de gezondheidsbelangen van omwonenden. Het college neemt deze normen dan ook als vertrekpunt. Als de Woerdense normen strenger zijn, dan houdt de gemeente daar aan vast. Het is aan een initiatiefnemer om in een milieu effect rapportage dat het plan voor deze specifieke situatie in de Reijerscop voldoet aan deze normen.</p>
<p>Betrek daarbij de onderzoeken uit 2001</p> <ul style="list-style-type: none"> <li>• Van Schui e.a. over effecten van LFG en veroorzaakte gezondheidsschade</li> <li>• Studie van Ascone e.a. waarin significante veranderingen in hersencellen middels MRI zijn waargenomen.</li> </ul> <p>Beide studies bewijzen dat de lichamelijke integriteit wordt aangetast. Wat betekent dat IWT's nabij de woon en leefomgeving een medisch experiment en dus bij wet verboden zijn. Zolang niet vaststaat wat een</p>	<p>Het college zal uitsluitend de bestaande wetenschappelijke onderzoeken omtrent gezondheid in kaart brengen.</p> <p>Het college vertrouwt erop dat de nieuwe Rijksnormen voldoende recht doen aan de gezondheidsbelangen van omwonenden. Het college neemt deze normen dan ook als vertrekpunt. Als de Woerdense normen strenger zijn, dan houdt de gemeente daar aan vast. Het is aan een initiatiefnemer om in een milieu effect rapportage dat het plan voor deze specifieke situatie in de Reijerscop voldoet aan deze normen.</p>

<p>veilige afstand is houden we de gemeente verantwoordelijk voor een medisch experiment in Reijerscop. We vragen dan ook bewijslast via onderzoek dat deze effecten niet kunnen optreden. Met gebruik van een juiste maat en gemeten binnen en buiten de woning.</p>	
<p>Betrek daarbij ook: onderzoek naar windturbine geluid en hinder dat aantoonst: gezondheidsschade bij indirecte en directe route zijn identiek!</p> <p><b>Par. 5.3 Windturbine geluid in combinatie met ‘annoyance’ (pag. 28)</b> <i>‘De WHO heeft in 2018 in haar rapport <u>inzichtelijk gemaakt dat ook langdurige stress door geluidsoverlast tot gezondheidseffecten leidt. Dit is uitgewerkt in de concepten ‘directe route’ en ‘indirecte route’, welke tot dezelfde ziektes aanleiding geven: hoge bloeddruk, hart- en vaatziekten, angst, depressie en slaapproblemen. Als ook tot verhoogde niveaus van stresshormonen, waarvan ook sprake bleek in de onderzoeken bij kinderen die langdurig zijn blootgesteld aan verkeerslawaaï. Ten aanzien van de cardiale effecten is in een aantal onderzoeken een verhoogd relatief risico op myocardinfarct, een verhoogd risico op atriumfibrilleren en de vermindering van de variabiliteit van het hartritme worden gevonden. In het recente onderzoek van Weichenberger is gevonden dat de ‘poort naar het autonome zenuwstelsel’, de amandelkern, blijkt te worden geactiveerd bij -voor die persoon niet hoorbaar- laag frequent geluid. Uit deze onderzoeken volgt dat ook hinder via de ‘indirecte route’ tot gezondheidsschade leidt en niet moet worden gebagatelliseerd.</u></i> De WHO geeft in 2018 al een voorzet voor een strengere norm voor het te accepteren aantal omwonenden met ernstige hinder. Zij stelt dit aantal bij van maximaal 9% naar maximaal 5% ernstig gehinderden. Zie figuur 4 voor de fysiologische mechanismen en gevolgen daarvan met betrekking tot hart- en vaatziekten. <a href="https://www.windwiki.nl/wp-content/uploads/2022/02/Windwiki-overzicht-gezondheidsonderzoek.pdf">https://www.windwiki.nl/wp-content/uploads/2022/02/Windwiki-overzicht-gezondheidsonderzoek.pdf</a></p>	<p>Het college zal uitsluitend de bestaande wetenschappelijke onderzoeken omtrent gezondheid in kaart brengen.</p> <p>Het college vertrouwt erop dat de nieuwe Rijksnormen voldoende recht doen aan de gezondheidsbelangen van omwonenden. Het college neemt deze normen dan ook als vertrekpunt. Als de Woerdense normen strenger zijn, dan houdt de gemeente daar aan vast. Het is aan een initiatiefnemer om in een milieu effect rapportage dat het plan voor deze specifieke situatie in de Reijerscop voldoet aan deze normen.</p>



Figuur 4. Identieke gevolgen bij verschillende 'routes' (WHO 2018)

Vastleggen en specificatie van afspraken over preventie maatregelen en hoe deze er concreet uitzien gegeven het feit dat LFG zeer ver draagt en overal doorheen gaat.

**Geluidsnorm**

Afwachten uitkomst landelijk traject. De basis van de eerder door de gemeente bepaalde afstandsnorm op basis van Lden is onduidelijk. Het is juridisch onjuist. Wettelijke normen beschermen niet voor gezondheid, ook iets bijgestelde normen niet, zoals opgemerkt.

Het college neemt dit punt niet over. Het afwachten van de uitkomst van het landelijke traject is niet nodig. De uitkomst wordt begin 2024 verwacht. Mochten de landelijke normen strenger zijn dan de normen die de gemeente Woerden nu heeft vastgesteld, dan worden deze overgenomen. Dit heeft de gemeenteraad reeds in 2021 besloten. (D/21/022924 Raadsbesluit Afwegingskader grootschalige duurzame energie.)

Als gemeente eerder bepaalde norm doorzet; **onderzoek en geef inzicht in de effecten voor gezondheid en hoe de normen op de lokale situatie worden toegesneden. Toon aan** hoe welke lokale factoren zijn meegenomen. De Raad van State heeft immers gesteld dat normen actueel en deugdelijk moeten zijn, op zichzelf staan en op de lokale situatie moeten worden toegesneden.

Het college zal uitsluitend de bestaande wetenschappelijke onderzoeken omtrent gezondheid in kaart brengen.

Het college vertrouwt erop dat de nieuwe Rijksnormen voldoende recht doen aan de gezondheidsbelangen van omwonenden. Het college neemt deze normen dan ook als vertrekpunt. Als de Woerdense normen strenger zijn, dan houdt de gemeente daar aan vast. Het is aan een initiatiefnemer om in een milieu effect rapportage dat het plan voor deze specifieke situatie in de Reijerscop voldoet aan deze normen.

**Voorzorg als basis**

<p>Pas daarbij het <u>voorzorgsbeginsel</u> toe; voorzorg als basis bij het bouwvoornemen van IWT's in de buurt van woningen en gebouwen zoals de SMB-richtlijn voorschrijft.</p> <p>Wij eisen van de gemeente vooraf bewijslast dat het plaatsen van IWT's niet schadelijk is voor onze gezondheid in brede zin. Inzet van het <u>voorzorgsprincipe</u> door de gemeente/ bevoegd gezag. We weten immers dat er een causaal verband is tussen IWT's en ziek worden.</p>	<p>Het college zal uitsluitend de bestaande wetenschappelijke onderzoeken omtrent gezondheid in kaart brengen.</p> <p>Het college vertrouwt erop dat de nieuwe Rijksnormen voldoende recht doen aan de gezondheidsbelangen van omwonenden. Het college neemt deze normen dan ook als vertrekpunt. Als de Woerdense normen strenger zijn, dan houdt de gemeente daar aan vast. Het is aan een initiatiefnemer om in een milieu effect rapportage dat het plan voor deze specifieke situatie in de Reijerscop voldoet aan deze normen.</p>
<p><b>Validatie</b></p>	
<p>Inzage in de database waarop de gemeente de normen die ze zegt te gaan hanteren, gaat valideren gelet op het voorzorgsprincipe uit de SMB-richtlijn.</p>	<p>Zie boven.</p>
<p><b>Trilling &amp; bodem</b></p>	
<p>Inzicht in:</p> <ul style="list-style-type: none"> <li>• De hoeveelheid beton die nodig is voor de fundering en in de grond wordt gestort. En de werking en effecten op veengrond, natuur, bodem en gebouwen.</li> <li>• Hoe de palen en fundering t.z.t. uit de grond gaan. En wat resteffecten voor natuur en bodemgesteldheid zijn.</li> <li>• Bodemonderzoek.</li> </ul>	<p>Dit punt kan door belanghebbenden worden ingebracht tijdens het gebiedsproces (zie pagina 10 van de startnotitie). Dan wordt bekeken of dit leeft onder meerdere betrokkenen. Als dat zo is, wordt bekeken of nader onderzoek of uitwerking op dit punt redelijkerwijs mogelijk is, op welke wijze, en op welk moment in de tijd.</p>
<p>We willen de beschikking krijgen over berekeningen en metingen die zijn gedaan bij bodemonderzoek, zodat we deze aan experts kunnen overleggen bij schade.</p> <p>Een inventarisatie van huidige funderingsproblemen van woningen en gebouwen en een prognose van effect van installeren van IWT's</p> <p>Vastleggen van afspraken over compensatie van schade door trillingen in en om de woningen en gebouwen op slappe veengrond met funderingsproblemen, verzakking en scheuring van gebouwen als gevolg. Reijerscop is ongeschikt voor IWT's .</p>	<p>Dit punt kan door belanghebbenden worden ingebracht tijdens het gebiedsproces (zie pagina 10 van de startnotitie). Dan wordt bekeken of dit leeft onder meerdere betrokkenen. Als dat zo is, wordt bekeken of nader onderzoek of uitwerking op dit punt redelijkerwijs mogelijk is, op welke wijze, en op welk moment in de tijd.</p>
<p><b>Faillissement windbedrijf – rol gemeente</b></p>	

<p>Vastleggen van rechten van bewoners van Reijerscop als het windbedrijf/ initiatiefnemer failliet gaat. Helderheid over de kaders. Welke ruimte hebben burgers en bewoners van Reijerscop Inzicht in hoe adequate handhaving er precies uit ziet gezien het feit dat</p> <ul style="list-style-type: none"> <li>• De deskundigheid bij het Windbedrijf zit en niet bij de Omgevingsdienst die is belast met handhaving en monitoring ('slager keurt zijn eigen vlees').</li> <li>• Het Windbedrijf een marktpartij is met vrijheid van handelen en eigen belangen en de overheid slechts beperkte grip heeft</li> </ul> <p>Garantie dat Woerden niet stapt in de valkuil 'eerst neerzetten van de IWT's en 'dan zien wat ervan komt.' De hulpzoekende burger doorverwijst naar het Windbedrijf/ initiatiefnemer als deze aandelen verkoopt; die evenmin thuis geeft. Hoe voorkomt de gemeente situaties zoals in Houten actueel is.</p> <p>Garantie en specifieke beschrijving hoe gemeente het dan wel doet; verantwoordelijk neemt en aanspreekbaar blijft en eigenaarschap toont en zo de burger effectief beschermt en zonder doorverwijzen, voor de burger gaat staan en problemen oplost als ze er zijn, ook op termijn. Een aanspreekpunt is cruciaal.</p>	<p>Dit punt kan door belanghebbenden worden ingebracht tijdens het gebiedsproces (zie pagina 10 van de startnotitie). Dan wordt bekeken of dit leeft onder meerdere betrokkenen. Als dat zo is, wordt bekeken of nader onderzoek of uitwerking op dit punt redelijkerwijs mogelijk is, op welke wijze, en op welk moment in de tijd.</p> <p>Hierin heeft ook de uiteindelijke initiatiefnemer een rol en is uitwerking dus pas mogelijk na het gebiedsproces.</p>
<p><b>IWT's niet mogelijk en noodzakelijk</b></p>	
<p>De onwenselijkheid van grootschalige wind is een punt van gesprek. Net zoals er ruimte is om te spreken over onwenselijkheid van zonneenergie. De effecten van IWT's voor de gezondheid zijn immers veel ingrijpender.</p> <p>Neem op: netcongestie is een probleem en er is al voldoende duurzame energie opgewekt gezien de afspraak in het coalitie akkoord.</p>	<p>Nee, er is een verplichting om meer duurzame energie op te wekken. De problemen met Netcongestie zijn bekend en daar wordt aan gewerkt.</p>
<p><b>Dieren en natuurbescherming</b></p>	
<p>Vastleggen en specificeren hoe gemeente de natuur en dieren beschermt. Beschermd diersoorten en de gezondheid van hoog gevoelige dieren als koeien en paarden.</p> <p>Wetenschappelijk onderzoek (lokaal) naar het effect van IWT's op dieren.</p>	<p>Dit punt kan door belanghebbenden worden ingebracht tijdens het gebiedsproces (zie pagina 10 van de startnotitie). Dan wordt bekeken of dit leeft onder meerdere betrokkenen. Als dat zo is, wordt bekeken of nader onderzoek of uitwerking op dit punt redelijkerwijs mogelijk is, op welke wijze, en op welk moment in de tijd.</p>
<p><b>Waarde gebied</b></p>	
<p>Vastlegging dat en specificatie van hoe gemeente de waarde bewaakt van de breed erkende grote cultuurhistorische waarde van Reijerscop. Zoals de aaneengesloten kleinschalige cope ontginning en unieke</p>	<p>Dit punt kan door belanghebbenden worden ingebracht tijdens het gebiedsproces (zie pagina 10 van de startnotitie). Dan wordt bekeken of dit leeft onder meerdere betrokkenen. Als dat zo is, wordt bekeken of nader onderzoek of uitwerking op dit punt</p>

lintbebouwing in het Groene Hart. En het agrarische landschap.	redelijkerwijs mogelijk is, op welke wijze, en op welk moment in de tijd.
Gezien belang van gezonde leefomgeving voor gezondheid; Vastlegging en specificatie van hoe de gemeente de meerwaarde van het landschap bewaakt voor gezondheid. Gezien de mogelijkheden die dit gebied nu al biedt om te bewegen, natuur te beleven. Ofwel: hoe de gemeente de actuele bijdrage bewaakt aan gezondheidsbevordering en gezonde leefomgeving. Zeer noodzakelijk bij het grote aantal chronisch zieken, de verstedelijking die noodzaakt tot gezonde leefstijl en een gezonde leefomgeving voor iedereen.	Dit punt kan door belanghebbenden worden ingebracht tijdens het gebiedsproces (zie pagina 10 van de startnotitie). Dan wordt bekeken of dit leeft onder meerdere betrokkenen. Als dat zo is, wordt bekeken of nader onderzoek of uitwerking op dit punt redelijkerwijs mogelijk is, op welke wijze, en op welk moment in de tijd.
<b>Gederfde waarde gebied</b>	
Vastlegging en specificatie van de <u>gederfde</u> waarde bij realisatie van een windpark en de wijze waarop de gemeente de waardederving compenseert voor bewoners van Reijerscop.	Een verkenning van mogelijkheden voor compensatie is onderdeel van het gebiedsproces. De uitwerking hiervan, indien gewenst, is echter pas mogelijk wanneer de exacte locatie van windturbines bekend is. En dit is een aangelegenheid tussen initiatiefnemer en inwoners. Dit is dan ook geen onderdeel van het gebiedsproces.  Daarnaast is het mogelijk om een rechter een uitspraak te laten doen over mogelijke planschade. Ook dit is pas mogelijk nadat een initiatiefnemer een concreet voorstel doet voor exacte locatie van windturbines.
Inzicht in de bijdrage van de gemeente aan gezond leven en een gezonde leefomgeving dus gezondheidswinst voor de bewoners van Reijerscop. Verschaf een overzicht van alle risico's op gezondheidsschade en de kansen voor gezondheidsbevordering van dit gebied.	Het college zal uitsluitend de bestaande wetenschappelijke onderzoeken omtrent gezondheid in kaart brengen.  Het college vertrouwt erop dat de nieuwe Rijksnormen voldoende recht doen aan de gezondheidsbelangen van omwonenden. Het college neemt deze normen dan ook als vertrekpunt. Als de Woerdense normen strenger zijn, dan houdt de gemeente daar aan vast. Het is aan een initiatiefnemer om in een milieu effect rapportage dat het plan voor deze specifieke situatie in de Reijerscop voldoet aan deze normen.
Inzicht in de bijdrage van de gemeente aan gezond leven en een gezonde leefomgeving dus gezondheidswinst voor de bewoners van Reijerscop. Verschaf een overzicht van alle risico's op gezondheidsschade en de kansen voor gezondheidsbevordering van dit gebied.	Het college zal uitsluitend de bestaande wetenschappelijke onderzoeken omtrent gezondheid in kaart brengen.  Het college vertrouwt erop dat de nieuwe Rijksnormen voldoende recht doen aan de gezondheidsbelangen van omwonenden. Het college neemt deze normen dan ook als vertrekpunt. Als de Woerdense normen strenger zijn, dan houdt de gemeente daar aan vast. Het is aan een initiatiefnemer om in een milieu effect rapportage dat het plan voor deze specifieke situatie in de Reijerscop voldoet aan deze normen.



<b>Andere plannen</b>	
Inzicht in hoe zich de plannen voor natuur en recreatie van Haarzuilens - Nedereindseplas zich verhouden tot de elektrificatie van dit gebied.	Dit punt kan door belanghebbenden worden ingebracht tijdens het gebiedsproces (zie pagina 10 van de startnotitie). Dan wordt bekeken of dit leeft onder meerdere betrokkenen. Als dat zo is, wordt bekeken of nader onderzoek of uitwerking op dit punt mogelijk is, op welke wijze, en op welk moment in de tijd.
<b>Bezwaar en beroepsmogelijkheid</b>	
Creëer de mogelijkheid voor burgers om de gebruikelijke juridisch procedures te doorlopen. Beperk dit niet tot de mogelijkheden tot bezwaar (bij de gemeente) en beroep (bij de Raad van State) zoals gemeld in de concept-Startnotitie.	Die mogelijkheid is er. De mogelijkheden zoals benoemd in de startnotie zijn de gebruikelijke procedures voor bezwaar en beroep. Daarnaast gelden, zoals altijd, de gebruikelijke mogelijkheden voor bewoners om de gemeenteraad aan te schrijven en in te spreken op besluitvormingsmomenten. Daarbovenop biedt het gebiedsproces participatiemogelijkheden.