

Aan gemeente Woerden
T.a.v. wethouder Vierstra, raadsleden gemeente Woerden

Harmelen, 7 september 2023

Dit is de inbreng van de bewoners van Reijerscop die zich zorgen maken over de komst van het windpark voor Startnotitie Gebiedsproces Windenergie Reijerscop van de gemeente Woerden.

Aanleiding en context

De startnotitie van de gemeente Woerden gaat over de aanpak van de gemeente van het gebiedsproces op hoofdlijnen. Het gebiedsproces heeft tot doel te verkennen of windenergie in Reijerscop mogelijk is en zo ja, welke aanvullende voorwaarden voor een windpark wenselijk zijn.

Deze notitie

Hieronder onze zienswijze, wensen, eisen en randvoorwaarden om ongewenste effecten te voorkomen.

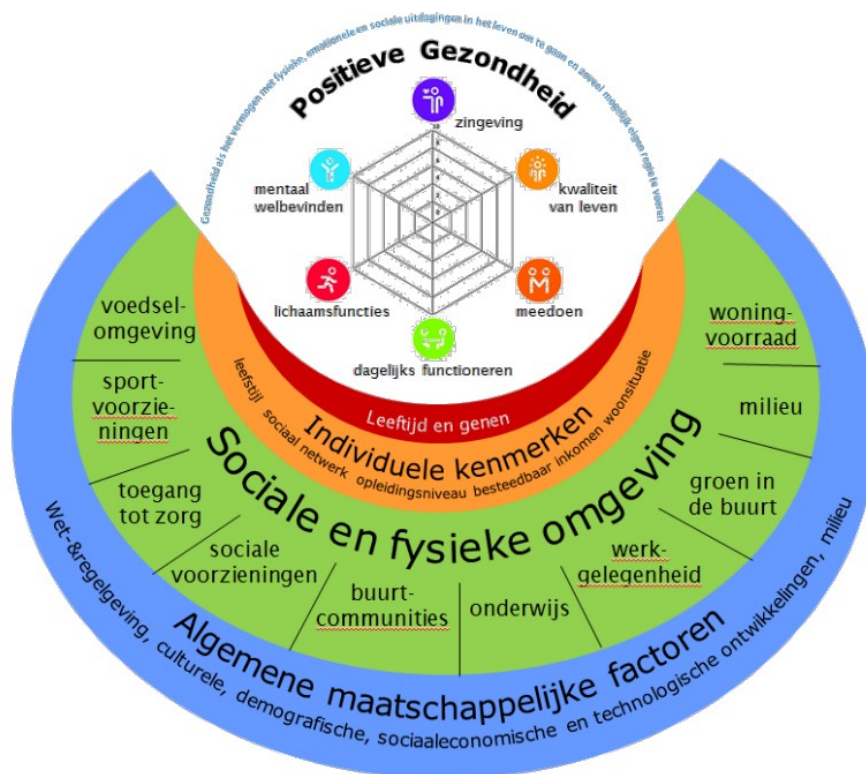
We zien graag de volgende punten opgenomen en specifiek uitgewerkt in de Startnotitie. Tevens verzoeken we de gemeente deze mee te nemen en te realiseren in het vervolgproces:

Graag specifiek uitwerken en opnemen:
--

- **Inbreng**
- wat zijn de kaders? Wat is de ruimte voor burgers? Wat zijn de rechten van bewoners van Reijerscop en inwoners van Harmelen
- Rechtsgelijkheid. De gemeente is stakeholder maar bewoners van Reijerscop zijn dat ook. Dit betekent: geen participatie door bewoners van Reijerscop maar als stakeholder medebepalend zijn, en dat gaat verder dan inspraak. Wij willen op dit dossier vanaf het begin overal bij betrokken worden en over alles op tijd geïnformeerd worden als volwaardige partij.
- **Belanghebbenden**
- De definitie van (groepen) belanghebbenden.
- Vergroting van de straal van de groep 'direct omwonenden' die wordt betrokken bij het gebiedsproces; geef ook burgers buiten de 2,5 km omtrek van het zoekgebied inspraak. De effecten van 270 meter hoge IWT's (windturbines) zijn op zeer grote afstand merkbaar. Met een zone van ca 2.5 km om het zoekgebied is sprake van onvoldoende vertegenwoordiging van burgers in deze groep.
- **Eigen professionele onafhankelijke ondersteuning voor Reijerscop**
- Voor een gelijk speelveld: financiering van een eigen professionele onafhankelijke ondersteuning voor Reijerscop op inhoud en proces. We wonen, werken en leven er. Het gaat hier over ongelijke uitruil van verlies van gezondheid tegen economisch rendement voor enkelen en gezondheidswinst voor geheel Woerden en omgeving.
- Concrete vastlegging en specificatie van de rechten van de bewoners van Reijerscop en inwoners van dorp Harmelen die straks geen industriële windturbines (IWT's) bezitten maar wel last ervan ondervinden.

- Neem op: het uitgangspunt dat een financiële vergoeding gezondheidsverlies nooit compenseren kan.
 - Garantie en afspraken over bescherming door de gemeente. Gemeente voorkomt dat bewoners Reijerscop gemangeld worden op inhoud en proces tussen het Woerdense traject en trajecten bij buurgemeenten en provincie. Gemeente maakt hele speelveld steeds transparant en grijpt zo nodig in ,in trajecten elders.
- **Transparantie, adequate informatie**
 - In kader van transparantie: vastlegging dat elk verslag van vergaderingen, nieuwsbrieven en andere zaken waarbij onze belangen zijn gemoeid tijdig in concept naar ons toekomt. Dit concept wordt pas na controle op juistheid en goedkeuring van onze zijde gepubliceerd.
 - Eerlijke, tijdige, begrijpelijke en behapbare informatievoorziening met mondelinge uitleg in gehele traject. Dit via – voor iedereen, ook voor digitaal minder vaardige mensen – goed vindbare en toegankelijke weg en vindplaats. Dit wordt vooraf helder gecommuniceerd.
 - Specifieke informatie en openheid. Graag uitleg: hoe verhoudt zich concreet ‘transparantie en openheid’ tot ‘vertrouwelijkerheid’ in de aanpak. Hoe verhoudt zich ‘hoofdlijnen voor flexibiliteit’ in proces tot ‘houvast, transparantie en helderheid’. Concreet, per element vastgelegd.
 - Graag specifieke teksten en duiding op alle onderdelen. Opvallend zijn de specifieke teksten in de concept Startnotitie over verschaffers van grondposities en (oplossingen) voor sociale vergoeding. Versus de algemene of ontbrekende teksten over preventie en bescherming van integrale gezondheid.
- **Waardedaling**
 - Onderzoek naar het aantal woningen dat hinder gaat ondervinden specifiek voor het hele hindergebied
 - Berekening van het totale schadebedrag en taxatie van afzonderlijke woningen/ bedrijven. Gemeente regelt de taxatie per woning/ bedrijf geen standaard berekening maar specifiek voor deze locatie deze bedrijven en woningen.
 - Vastleggen bij wie de afzonderlijke inwoners een schadeclaim kunnen indienen in verband met waardedaling van het huis/ bedrijf. Een windpark geeft een waardedaling van ca 10-15%.
- **Elektrische apparatuur**
 - Een regeling ter compensatie van schade aan elektrische apparatuur. Door grote pieken en dalen in de stroomvoorziening middels windenergie gaat elektrisch apparatuur kapot. Dit betekent voor huishoudens, en zeker voor geautomatiseerde bedrijven (melkrobots etc.), een grote schadepost.
- **Gezondheid – onderzoek**
 - Vooraf/ eerst wetenschappelijk onderzoek naar de gezondheidstoestand, ervaren gezondheid en kwaliteit van leven van bewoners van Reijerscop. Met specifiek aandacht voor bewoners met gezondheidsklachten. Een inventarisatie van het aantal inwoners dat gezondheidsklachten is hier onderdeel van en een nulmeting bij huisartsen . Want onderzoek wijst uit dat mensen met epilepsie, ernstig zieken en mensen met een hersenaandoening maar ook kinderen en ouderen in ieder geval hinder en verdere gezondheidsschade ondervinden van IWT's.
 - Bekend is dat minimaal 9% ernstige hinder gaat ondervinden. Hier moet een plan voor worden opgesteld . De criteria voor overlast van de definitie ernstige hinder moet vooraf worden bepaald . Wat doet gemeente als mensen zich daaromtrent melden . Dit ook vastleggen voor burgers die zich melden wonend buiten het zoekgebied .

- Ga hierbij uit van de brede opvatting van gezondheid: integrale, positieve gezondheid en gezonde leefomgeving (zie afbeelding).
- benut bestaande kennis en ook innovatief onderzoek om nieuwe risico's vroegtijdig te signaleren



Figuur 7. Complatiemodel Koploperafel Publieke Gezondheid en Positieve Gezondheid.

Bron; <https://www.iph.nl/assets/uploads/2018/07/notitie-koploperafel-publieke-gezondheid-en-positieve-gezondheid-aug.-2018.pdf>

Hoe Positieve Gezondheid de publieke gezondheid helpt versterken praktijkvoorbeelden en modellen Notitie Koploperafel Publieke Gezondheid & Positieve Gezondheid – aug. 2018 – Institute for Positive Health

- **We verzoeken om:**
- **Inzicht in hoe de gemeente zorgt voor gezondheidsbevordering en een gezonde leefomgeving in Reijerscop en verkleining van gezondheidsverschillen binnen Woerden.** In de Landelijke nota gezondheidsbeleid 2020-2024 is afgesproken dat gemeente gaat zorgen voor een 'gezonde leefomgeving' vanuit de brede opvatting van 'positieve gezondheid' Dit betekent dat gemeente niet alleen werkt aan gezondheidsbescherming maar ook aan gezondheidsbevordering en aan een gezonde leefomgeving. En dat de gemeente gezondheidsverschillen verkleint. Ook de SMB richtlijn en art 22 van de Grondwet vereist dat vooraf wordt aangetoond dat de gezondheid is beschermd en er minstens geen schade door IWT's wordt toegebracht. **Dat vereist inzicht in huidige gezondheidstoestand van bewoners in Reijerscop en in effecten van plaatsing van een IWT park op de gezondheid en de leefomgeving.**
- **Specifiek: hoe de gemeente de gezondheid beschermt en bevordert bij stapeling van bronnen van gezondheidsrisico's en gezondheidsschade in Reijerscop.**
- De **Gezondheidsraad** (in Meewegen van Gezondheid in omgeving,

Evenwichtig en rechtvaardig omgaan met risico's en kansen, 2016) stelt dat wettelijke normen voor geluid en luchtverontreiniging van de snelweg geen gezondheidsbescherming geven omdat wettelijke normen niet zijn gebaseerd op enkel gezondheidsbelangen maar ook op ondermeer economische afwegingen.

Daarbij komt dat WHO recent waarschuwde dat blootstelling aan snelweggeluid en luchtvervuiling veel schadelijker is dan voorheen werd gedacht. WHO adviseert de wettelijke norm zelfs te verlagen.

Gezondheidsraad geeft ook aan dat normstelling onvoldoende rekening houdt met een opeenstapeling van risico's (cumulatie van blootstelling en gezondheidseffecten), terwijl die zich in de praktijk wel voordoet.

Door stapeling van schadebronnen en hinderincidenten in Reijerscop nemen ook gezondheidsverschillen binnen Woerden toe. Dit is in strijd met beloften over 'gezond leven voor iedereen' en verkleining van gezondheidsverschillen die gemeente Woerden eerder heeft gedaan.

- **Lessen**
- Beschrijf en specificeer wat Woerden anders doet; welke lessen Woerden trekt uit wat er misgaat op ziektegebied en klachtengebied elders in Nederland zoals bij het Spui / Meeden en de Wieringermeer. Neem daarbij ook innovatief onderzoek en signalen van ervaringsdeskundige burgers en gezondheidsbeleving als parameters mee.

• Graag ook specifiek uitwerken en opnemen:
--

- **Wetenschappelijk onderzoek** naar de werking en effecten van (bouw van) IWT's op
 - waterkwaliteit
 - geluid
 - trilling op en in de woningen/ gebouwen en bodem
- **Onderzoek naar de impact van stapeling** van effecten van IWT's op gezondheid, ook van **bestaande** bronnen zoals:
 - geluidsoverlast van de snelweg A12
 - luchtvervuiling i.c. fijnstof van de A12
 - straling van 5G langs A12
 - watervervuiling door zware metalen uit de vuilnisbelt in Mastwijk.
- **Neem op het uitgangspunt: geluid van snelweg A12 en IWT's in Reijerscop valt niet tegen elkaar weg**

Geluid van de snelweg in Reijerscop komt uit boven de 60 DB. Zoals opgemerkt: dit geeft hinder en gezondheidsschade. Ook bij windturbinegeluid van ca 47 DB valt dit geluid niet tegen elkaar weg :

 - Windturbines geven 's nachts hinder en schade als snelweggeluid wegvalt.
 - Geluid van IWT's wordt als veel hinderlijker ervaren.
 - IWT's geven laagfrequent geluid en trilling dat overal doorheen gaat en veel verder draagt.

Bovendien zijn IWT's in Reijerscop **NIET langs de A12 gepland** .

Feit is: de snelweg ligt aan de noordkant en de IWT's zijn gepland aan de zuidkant van lintbebouwing van Reijerscop. Het geluid stapelt dus en komt van twee kanten naar de woningen toe.

- **Neem situering van IWT's t.o.v. lintbebouwing en A12 als zeer zwaarwegend punt mee!**
- **A12:** Inzicht in maatregelen gericht op reductie effecten snelweg: geluid en luchtvervuiling.
- **Slaap.**
- Garantie dat wetenschappelijk bewezen slaapverstoring door IWT's – voor alle bewoners – niet optreedt. Ofwel: garantie op ongestoorde nachtrust voor iedereen. Goede slaap is basisvoorwaarde voor gezondheid en slaapverstoring de opmaat voor processen van gezondheidsschade (zie kader volgende pagina; gezondheidsschade via indirecte weg heeft hetzelfde effect!). Met alle gevolgen van dien voor bestaanszekerheid door onder meer uitval uit werk.
- **Veiligheid**
- Vastlegging van wat de waarborgen vanuit de gemeente zijn voor onze veiligheid gezien de huidige grote kwaliteitsproblemen bij de IWT's zoals mastbreuk, ijsafzetting.
- **Handhaving**
- Vastlegging van de nauwkeurigheidseisen die de gemeente stelt bij handhaving van normen voor IWT's. Onder andere vastlegging van de wijze waarop de gemeente concreet het probleem van toenemende en veranderende geluidsintensiteit door erosie van wieken oplost. Geluidshinder en gezondheidsschade neemt toe met de jaren. Door weersinvloeden ontstaat erosie. Monitoren helpt niet. Eigenaren gaan de wieken niet jaarlijks vervangen. Handhaving is op papier vaak wel geregeld maar het gaat om de praktijk.
- **Geluidsnorm Lden**
- Bescherm de gezondheid van bewoners Reijerscop daadwerkelijk met een adequate absolute norm die ook handhaafbaar is. Het is onwetenschappelijk en onverantwoord om met jaargemiddelden te werken. Middelen haalt alle extremen weg. Juist die extremen geven hinder en gezondheidsschade. Bovendien is hierop niet te handhaven.
- *Als gemeente eerder bepaalde norm doorzet*; bevestiging van het feit dat gemeente heeft toegezegd dat voor lintbebouwing in Reijerscop bij de door gemeente eerder bepaalde norm de afstand van 800 meter tussen IWT's en woningen aangehouden wordt.
- **PBA (Bisfenol A) en watervervuiling**
- Een nul meting op waterkwaliteit zodat we gevrijwaard zijn van aansprakelijkheid na plaatsing IWTs. Met afspraken over schadeloosstelling als dan PBA in het slootwater gevonden wordt. Waterkwaliteit is de verantwoordelijkheid van bewoners Reijerscop. PBA of Bisfenol A is een levensgevaarlijke stof die vrijkomt bij erosie van de wieken. Slechts 68 gram in het slootwater kan ca 200 km sloot ernstig vervuilen. VU gaat komende drie maanden onderzoek en metingen doen naar PBA in Meeden en presenteert resultaten eind 2023.
- Inzicht in waar PBA nog meer neerslaat met werking en effect (lucht, land, snelweg)
- Inzicht in hoe de gemeente concreet de ambitie en noodzaak tot verhogen waterkwaliteit invult en hoe zich dit verhoudt tot het waterzuiverings- en waterwingebied in Reijerscop.
- **Geluidsonderzoek**
- Geluidsonderzoek in combinatie met **geplande geluidswal met zonnepanelen langs de A12**, gemeten, rekening houdend met de situering van Windturbines ten zuiden van woningen/ lintbebouwing en de A12 aan de noordkant. Neem mee: het ontbreken van een geluidsluwe zijde bij de woningen. De ongunstige overheersende zuidwesten windrichting. De stand en loop van de zon (schittering op panelen aan noordkant). Gedrag van geluid van de IWT bij de geluidswal; ketst IWT geluid via de panelen en geluidswal niet naar de woningen terug? Wat is het effect voor de (gezonde) leefomgeving voor bewoners van Reijerscop.

- **Trilling en laagfrequent geluid (LFG)**

Vastleggen dat gemeente via onderzoek aantoonde dat bewoners geen belasting, hinder en schade ondervinden van laagfrequent geluid (LFG) door IWT's. Dit, via adequaat meten binnen en buiten de woning.

Laag frequent geluid neemt toe bij hogere IWT's door langzaam draaiende wieken. Metingen in en buiten de woning vanwege voorkomen van Helmholtz resonantie.

Betrek daarbij de onderzoeken uit 2001

- van Schui e.a. over effecten van LFG en veroorzaakte gezondheidsschade
- Studie van Ascone e.a. waarin significante veranderingen in hersencellen middels MRI zijn waargenomen.

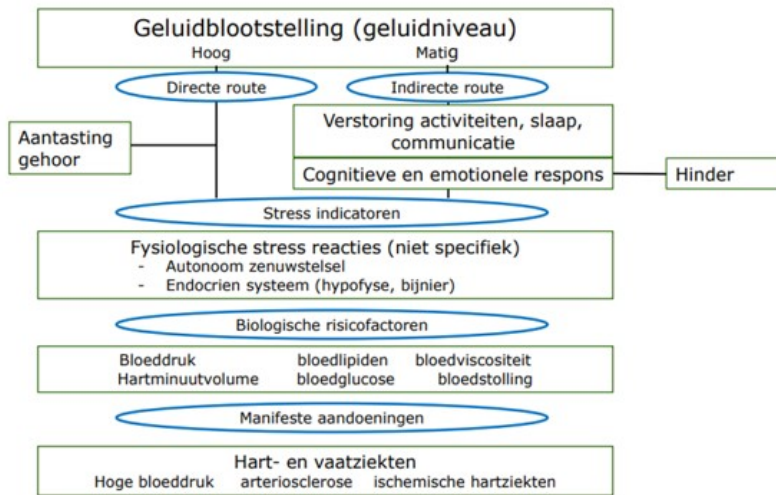
Beide studies bewijzen dat de lichamelijke integriteit wordt aangetast. Wat betekent dat IWT's nabij de woon en leefomgeving een medisch experiment en dus bij wet verboden zijn. Zolang niet vaststaat wat een veilige afstand is houden we de gemeente verantwoordelijk voor een medisch experiment in Reijerscop.

We vragen dan ook bewijslast via onderzoek dat deze effecten niet kunnen optreden. Met gebruik van een juiste maat en gemeten binnen en buiten de woning.

- **Betrek daarbij ook: onderzoek naar windturbine geluid en hinder dat aantoonde: gezondheidsschade bij indirecte en directe route zijn identiek!**

Par. 5.3 Windturbine geluid in combinatie met 'annoyance' (pag. 28)

'De WHO heeft in 2018 in haar rapport inzichtelijk gemaakt dat ook langdurige stress door geluidsoverlast tot gezondheidseffecten leidt. Dit is uitgewerkt in de concepten 'directe route' en 'indirecte route', welke tot dezelfde ziektes aanleiding geven: hoge bloeddruk, hart- en vaatziekten, angst, depressie en slaapproblemen. Als ook tot verhoogde niveaus van stresshormonen, waarvan ook sprake bleek in de onderzoeken bij kinderen die langdurig zijn blootgesteld aan verkeerslawaaai. Ten aanzien van de cardiale effecten is in een aantal onderzoeken een verhoogd relatief risico op myocardinfarct, een verhoogd risico op atriumfibrilleren en de vermindering van de variabiliteit van het hartritme worden gevonden. In het recente onderzoek van Weichenberger is gevonden dat de 'poort naar het autonome zenuwstelsel', de amandelkern, blijkt te worden geactiveerd bij -voor die persoon niet hoorbaar- laag frequent geluid. Uit deze onderzoeken volgt dat ook hinder via de 'indirecte route' tot gezondheidsschade leidt en niet moet worden gebagatelliseerd. De WHO geeft in 2018 al een voorzet voor een strengere norm voor het te accepteren aantal omwonenden met ernstige hinder. Zij stelt dit aantal bij van maximaal 9% naar maximaal 5% ernstig gehinderden. Zie figuur 4 voor de fysiologische mechanismen en gevolgen daarvan met betrekking tot hart- en vaatziekten.
<https://www.windwiki.nl/wp-content/uploads/2022/02/Windwiki-overzicht-gezondheidsonderzoek.pdf>



Figuur 4. Identieke gevolgen bij verschillende 'routes' (WHO 2018)

Vastleggen en specificatie van afspraken over preventie maatregelen en hoe deze er concreet uitzien gegeven het feit dat LFG zeer ver draagt en overal doorheen gaat.

- **Geluidsnorm**
- Afwachten uitkomst landelijk traject. De basis van de eerder door de gemeente bepaalde afstandsnorm op basis van Lden is onduidelijk. Het is juridisch onjuist. Wettelijke normen beschermen niet voor gezondheid, ook iets bijgestelde normen niet, zoals opgemerkt.
- Als gemeente eerder bepaalde norm doorzet; **onderzoek en geef inzicht in de effecten voor gezondheid en hoe de normen op de lokale situatie worden toegesneden. Toon aan** hoe welke lokale factoren zijn meegenomen. De Raad van State heeft immers gesteld dat normen actueel en deugdelijk moeten zijn, op zichzelf staan en op de lokale situatie moeten worden toegesneden.
- **Voorzorg als basis**
- Pas daarbij het voorzorgsbeginsel toe; voorzorg als basis bij het bouwvoornemen van IWT's in de buurt van woningen en gebouwen zoals de SMB richtlijn voorschrijft.
- Wij eisen van de gemeente vooraf bewijslast dat het plaatsen van IWT's niet schadelijk is voor onze gezondheid in brede zin. Inzet van het voorzorgsprincipe door de gemeente/ bevoegd gezag. We weten immers dat er een causaal verband is tussen IWT's en ziek worden.
- **Validatie.** Inzage in de database waarop de gemeente de normen die ze zegt te gaan hanteren, gaat valideren gelet op het voorzorgsprincipe uit de SMB richtlijn.
- **Trilling & bodem**
- Inzicht in
 - de hoeveelheid beton die nodig is voor de fundering en in de grond wordt gestort. En de werking en effecten op veengrond, natuur, bodem en gebouwen.
 - hoe de palen en fundering t.z.t. uit de grond gaan. En wat resteffecten voor natuur en bodemgesteldheid zijn.
 - Bodemonderzoek.
- We willen de beschikking krijgen over berekeningen en metingen die zijn gedaan bij bodemonderzoek, zodat we deze aan experts kunnen overleggen bij schade.

- Een inventarisatie van huidige funderingsproblemen van woningen en gebouwen en een prognose van effect van installeren van IWT's
- Vastleggen van afspraken over compensatie van schade door trillingen in en om de woningen en gebouwen op slappe veengrond met funderingsproblemen, verzakking en scheuring van gebouwen als gevolg. Reijerscop is ongeschikt voor IWT's .
- **Failissement windbedrijf - rol gemeente**
- Vastleggen van rechten van bewoners van Reijerscop als het windbedrijf/ initiatiefnemer failliet gaat. Helderheid over de kaders. Welke ruimte hebben burgers en bewoners van Reijerscop
- Inzicht in hoe adequate handhaving er precies uit ziet gezien het feit dat
 - de deskundigheid bij het Windbedrijf zit en niet bij de Omgevingsdienst die is belast met handhaving en monitoring ('slager keurt zijn eigen vlees').
 - het Windbedrijf een marktpartij is met vrijheid van handelen en eigen belangen en de overheid slechts beperkte grip heeft
- Garantie dat Woerden niet stapt in de valkuil ' eerst neerzetten van de IWT's en 'dan zien wat er van komt.' De hulp zoekende burger doorverwijst naar het Windbedrijf/ initiatiefnemer als deze aandelen verkoopt; die evenmin thuis geeft. Hoe voorkomt de gemeente situaties zoals in Houten actueel is.
- Garantie en specifieke beschrijving hoe gemeente het dan wel doet; verantwoordelijk neemt en aanspreekbaar blijft en eigenaarschap toont en zo de burger effectief beschermt en zonder doorverwijzen, voor de burger gaat staan en problemen oplost als ze er zijn, ook op termijn. Een aanspreekpunt is cruciaal.
- **IWT's niet mogelijk en noodzakelijk**
- De onwenselijkheid van grootschalige wind is een punt van gesprek. Net zoals er ruimte is om te spreken over onwenselijkheid van zonne energie. De effecten van IWT's voor de gezondheid zijn immers veel ingrijpender.
- Neem op: netcongestie is een probleem en er is al voldoende duurzame energie opgewekt gezien de afspraak in het coalitie akkoord.
- **Dieren en natuurbescherming**
- Vastleggen en specificeren hoe gemeente de natuur en dieren beschermt. Beschermd diersoorten en de gezondheid van hoog gevoelige dieren als koeien en paarden.
- Wetenschappelijk onderzoek (lokaal) naar het effect van IWT's op dieren.
- **Waarde gebied**
- Vastlegging dat en specificatie van hoe gemeente de waarde bewaakt van de breed erkende grote cultuurhistorische waarde van Reijerscop. Zoals de aaneengesloten kleinschalige cope ontginning en unieke lintbebouwing in het Groene Hart. En het agrarische landschap.
- Gezien belang van gezonde leefomgeving voor gezondheid; Vastlegging en specificatie van hoe de gemeente de meerwaarde van het landschap bewaakt voor gezondheid. Gezien de mogelijkheden die dit gebied nu al biedt om te bewegen, natuur te beleven. Ofwel: hoe de gemeente de actuele bijdrage bewaakt aan gezondheidsbevordering en gezonde leefomgeving. Zeer noodzakelijk bij het grote aantal chronisch zieken, de verstedelijking die noodzaakt tot gezonde leefstijl en een gezonde leefomgeving voor iedereen.
- **Gederfde waarde gebied**

- Vastlegging en specificatie van de gederfde waarde bij realisatie van een windpark en de wijze waarop de gemeente de waardederving compenseert voor bewoners van Reijerscop.
- Inzicht in de bijdrage van de gemeente aan gezond leven en een gezonde leefomgeving dus gezondheidswinst voor de bewoners van Reijerscop.

- Verschaf een overzicht van alle risico's op gezondheidsschade en de kansen voor gezondheidsbevordering van dit gebied.

- **Andere plannen**
- Inzicht in hoe zich de plannen voor natuur en recreatie van Haarzuilens - Nedereindseplas zich verhouden tot de elektrificatie van dit gebied.

- **Bezwaar en beroepsmogelijkheid**
- Creëer de mogelijkheid voor burgers om de gebruikelijke juridisch procedures te doorlopen. Beperk dit niet tot de mogelijkheden tot bezwaar (bij de gemeente) en beroep (bij de Raad van State) zoals gemeld in de concept-Startnotitie.