

Agenda Recreatie & Toerisme 2023-2028



gemeente
WOERDEN



Inhoudsopgave



Inleiding	3
Aanleiding	3
Afbakening	3
Vertrekpunten.....	3
Terugblik op afgelopen beleidsperiode	5
Leeswijzer.....	5
1. De huidige staat van recreatie en toerisme	6
Ontwikkeling banen en vestigingen	6
Beperkte verblijfstoeristische functie.....	6
Lokaal en regionaal verzorgende dagrecreatieve functie.....	7
Stijgende vraag naar recreatie van inwoners	8
2. Trends en ontwikkelingen	9
3. Input uit bewonerspanel.....	11
Bewoners willen meer mogelijkheden voor recreatie.....	11
Extra bezoek welkom.....	11
Deel van bewoners voelt zich trots Woerdenaar of Groene Harter.....	12
Ervaren impact van toerisme doorgaans als positief ervaren	13
Brede steun voor toeristisch-recreatief beleid gemeente	14
Gewenste accenten in beleid: nieuwe zwemplekken vaakst genoemd.....	15
4. Visie op recreatie en toerisme	17
Ambitie.....	17
Meervoudige doelstelling	17
Principes geven richting	18
5. Visie op toeristisch-recreatieve marketing	24
Inzet op gepast ontwikkelen	24
Inzet op waardevol bezoek.....	24
Woerden geeft bewoners, bezoekers en ondernemers de ruimte.....	25
Regionale samenwerking verder uitbouwen	25
Marketing draagt bij aan verduurzaming	25
Visie op geografische niveaus: dansen tussen de schalen.....	25
Typering van passende doelgroepen	26
Focuspunten in marketingcommunicatie.....	26
6. Beleidsthema's en projecten	27
7. Organisatie en financiën.....	44
Bewoners betrekken tijdens uitvoering van beleid	44
Uitvoering met lokale partners naar beleidsthema organiseren.....	44
Regionale Samenwerking Versterken.....	44
Dekking voor basisinzet.....	45
Harmonisering tarieven toeristenbelasting	45
Bijlagen.....	46
Bijlage 1: Gemeentelijke instrumenten	47
Bijlage 2: Bijdrage aan social development goals (SDG's).....	48
Bijlage 3: Tarieven toeristenbelasting regiogemeenten 2023	49
Bijlage 4: Colofon en gebruikte bronnen	50

Inleiding

Aanleiding

Het toeristisch-recreatief beleid van de gemeente Woerden, zoals vastgelegd in het Koersdocument Recreatie en Toerisme 'Samenwerken aan een puur en gastvrij Woerden' (2016), is niet meer actueel en dient aangepast te worden aan relevante ontwikkelingen in beleid en markt. In de *Omgevingsvisie gemeente Woerden (2022)* is vastgesteld dat we gaan werken aan een uitvoeringsprogramma recreatie met daarin kaders voor (door-)ontwikkeling van onze recreatieve gebieden en parken en de realisatie van nieuwe recreatieve infra. Dit aspect krijgt aandacht in de voorliggende, geactualiseerde agenda. De inzet hierbij is een brede welvaartbenadering: naast economische betekenis voor recreatie en toerisme hebben we aandacht voor de maatschappelijke impact van recreatie en toerisme. Hiermee kunnen recreatie en toerisme gericht bijdragen aan positieve gezondheid, het beleefbaar maken van de landbouw (in Groene Hart-verband) en mogelijk andere maatschappelijke opgaven, die in Woerden van belang zijn.

Afbakening

Voor de beleidstaken maken we van oudsher onderscheid tussen recreatie en toerisme. Ons beleid richt zich zowel op recreatieactiviteiten van bewoners als toeristische activiteiten van bezoekers. Alternatieve termen voor recreatie en toerisme zijn vrijetijdseconomie, gastvrijheidseconomie en bezoekerseconomie. De termen worden door elkaar gebruikt. In de beleidspraktijk lopen recreatie en toerisme als vakgebied door elkaar. Immers, een bewoner uit de eigen gemeente of uit de regio maakt als recreant evengoed gebruik van de voorzieningen en activiteiten als een bezoeker die uit Groningen of van buiten Nederland komt. Vrijtijdsactiviteiten zijn per definitie niet gebonden aan gemeentegrenzen. Niettemin is te stellen dat recreatieprojecten vooral een fysieke component kennen (denk aan routes voor wandelen/fietsen/varen of recreatieterreinen) en toerisme meestal projecten op het vlak van marketing en productontwikkeling betreffen (denk aan thematische campagnes van Woerden Marketing of de samenwerking in Cheese Valley). We volgen de gebruikelijke definities van het Centraal Bureau voor de Statistiek, waarin drie hoofddomeinen zijn te onderscheiden, namelijk dagrecreatie, verblijfstoerisme en zakelijk toerisme. Dagrecreatie omvat alle vrijetijdsactiviteiten waarvoor men van huis is zonder dat daarbij een overnachting plaatsvindt. Verblijfstoerisme wordt gedefinieerd als alle vakanties van Nederlanders en buitenlanders die in toeristische accommodaties worden doorgebracht. Zakelijk toerisme

behelst alle binnenlandse en buitenlandse dagtochten en reizen met een zakelijk of educatief motief denk aan vergaderingen, congressen en trainingen. Deze kunnen zowel eendaags als meerdaags van karakter zijn. Recreatie en toerisme als beleidsdomein vormen feitelijk de optelsom van dag-, verblijfs- en zakelijk toerisme.

Vertrekpunten

De voorliggende beleidsagenda gaat uit van de volgende inhoudelijke vertrekpunten:

Brede afstemming met bewoners, ondernemers en organisaties

Omdat recreatie en toerisme en de leefbaarheid van bewoners een steeds belangrijker thema worden, is het van belang dat naast ondernemers en organisaties, de bewoners vroegtijdig worden betrokken. Zo is eerder verzamelde input van bewoners over recreatie en toerisme in het kader van de Omgevingsvisie benut. Verder maken we gebruik van het digitale bewonersplatform [Denk Mee Woerden](#) waarop we een enquête hebben uitgezet om input te vergaren. In een themasessie, waar iedereen welkom was, hebben we onze hoofdlijnen van het beleid gepresenteerd en reacties verzameld van ondernemers, organisaties en bewoners. Het voorliggende concept zal definitief worden na verwerking van reacties in een inspraakronde. Deze opzet zorgt voor een brede afstemming binnen het maatschappelijk veld.



Denk mee over
recreatie en
toerisme
denkmee.woerden.nl



Perspectief 2030-bestendig

Het landelijke Perspectief 2030 (uit 2018) van NBTC, dat door regionale partners (provincie Utrecht, Woerden Marketing en andere organisaties) is omarmd, benadrukt het belang van inhoudelijke keuzes voor passend bezoek bij een stad en een brede welvaartsbenadering. Waardevol Toerisme (2019) is een ander relevant landelijk advies van de Raad voor de Leefomgeving (RLI) dat meer zicht geeft op het proactief sturen van bezoek en vroegtijdig aandacht voor bezoek en de leefbaarheid van bewoners. Het advies geeft handige instrumenten voor gemeenten om het Perspectief 2030 toe te passen. De landelijke Leidraad Bestemmingsmanagement (2022) tot slot geeft een handige checklijst van de mogelijke stappen in de toepassing van de brede welvaartsbenadering. Alle drie de genoemde kaders zijn betrokken in de uitwerking van het nieuwe voorliggende gemeentelijke beleid voor recreatie en toerisme.

Ruimtelijk beleid, brede welvaartsbenadering en positieve gezondheid leidend

Behalve de Omgevingsvisie als ruimtelijk moederdocument zijn twee andere gemeentelijke kaders leidend voor onze toeristisch-recreatieve agenda: het Economisch Actieplan 2022-2030 en de Startfoto Maatschappelijke Agenda 2023-2026. Uitgangspunt van ons Economisch Actieplan 2022-2026 is brede welvaartsontwikkeling. Brede welvaartsontwikkeling richt zich op het bereiken van een samenleving met gelijke kansen, een duurzame leefomgeving en voldoende economische groei om die brede welvaart mogelijk te maken. In de Startfoto Maatschappelijke Agenda 2023-2026 ligt de nadruk voor de gemeente Woerden op het bevorderen van positieve gezondheid van inwoners. Dit is het vermogen van de mens om zich aan te passen en eigen regie te voeren, in het licht van fysieke,

emotionele en sociale uitdagingen van het leven. Naast deze drie kaders als vertrekpunt, hebben we ook inhoudelijk afstemming gezocht met het nieuwe Binnenstadskader (dat in voorbereiding is), de lokale inclusie agenda ledereen Doet Mee, het nieuwe erfgoedbeleid, het sportbeleid, gebiedsontwikkelingen, fietsmobiliteit, duurzaamheid en bredere samenwerkingen zoals in het Groene Hart (NOVEX) en in Utrecht Region. Hierdoor zijn er geen dubbelingen met andere beleidsdomeinen, versterkt de voorliggende agenda andere opgaven en krijgt het voorliggende toeristisch-recreatieve beleid een duidelijke aanvullende positionering.

Regionaal samenwerken belangrijk

Door versterking van de regionale samenwerking willen we onze Woerdense doelen op gebied van recreatie, toerisme en groen uit deze agenda bereiken. De provincie Utrecht biedt binnen het Omgevingswetprogramma Recreatie en Toerisme 2022-2025 samenwerkingsprojecten die kansrijk zijn voor Woerden. Door het gemeentelijke beleid aan te sluiten op dat van het Groene Hart, regionale toeristische samenwerkingen zoals Cheese Valley, Visit Utrecht Region) te benutten en kennis te delen met onze partners kunnen extra middelen en inzichten beschikbaar komen.

Het Integraal Ruimtelijk Perspectief (IRP) van de U10 en Groen Groeit Mee (convenant) zijn andere belangrijk regionale kaders, net als deelname aan Recreatieschap Stichtse Groenlanden, Routebureau Utrecht, p en de samenwerkingstafel met Alphen aan den Rijn en Gouda (AGW). In het voorliggende beleid denken we de regionale partners nog beter te kunnen benutten. Samen staan we immers sterk. Zo kunnen we tot aanvullende uitvoeringsprojecten komen.





- Het domein marketing heeft een sterke ontwikkeling doorgemaakt: uitvoeringspartner Woerden Marketing functioneert als spin in het web voor de ondernemers, heeft tientallen projecten uitgevoerd en heeft het bereik in websitebezoek (beleefwoerden.com) en socialmediakanalen (Facebook, Instagram) aanzienlijk vergroot. Ook is het zakelijk collectief Ontmoet Woerden opgericht.
- In samenwerking met Stadshart, Woerden Marketing en ondernemers zijn diverse sociale meerwaarde-projecten uitgevoerd waaronder actieve deelname aan Hoge Nood-app.
- Het koersdocument bood niet altijd inhoudelijk houvast in het opstellen van adviezen bij gebiedsontwikkelingen of ruimtelijke planvorming.
- In het koersdocument was destijds ook geen uitvoeringsprogramma opgenomen (met een afgebakende definitie van beoogde concrete resultaten)
- De koersgroep met stakeholders die in 2016 is opgericht om de uitvoering van thema's en projecten aan te jagen heeft gezorgd voor subsidie aan vele evenementen en projecten.

De bovenvermelde aandachtspunten zijn verwerkt in de voorliggende Agenda Recreatie en Toerisme.

Terugblik op afgelopen beleidsperiode

In interviews is met beleidsmedewerkers en samenwerkingspartners teruggeblikt op het vorige gemeentelijke beleidsplan, zoals vastgelegd in het Koersdocument Recreatie en Toerisme 'Samenwerken aan een puur en gastvrij Woerden'. De volgende aandachtspunten zijn boven tafel gekomen als leerpunten voor de toekomst:

- Een aanzienlijk deel van de gepresenteerde projecten is daadwerkelijk gerealiseerd. Het themajaar Woerden650 in 2022, waarin we vierden dat Woerden650 Jaar stadsrechten had en de viering van 350 Jaar Oude Hollandse Waterlinie werden als stip op de horizon gezien. Veel activiteiten en evenementen zijn succesvol uitgevoerd.
- In het koersdocument is geen analyse gemaakt van het functioneren van vraag en aanbod in recreatie en toerisme en/of de ontwikkelingen hierin, waardoor niet altijd was duidelijk welke afwegingen ten grondslag lagen aan de gemaakte keuzes voor de thema's 'Sportief startpunt', 'Sprekende historie', 'Smakelijk beleven' en 'Samen verbinden en vertellen'.
- Voor 'Sportief startpunt' zijn tal van recreatieprojecten uitgevoerd, zoals samenwerking aan recreatieve routes met Routebureau Utrecht en Struinen en Vorsen, de update van diverse Klompenpaden en projecten binnen Recreatieschap Stichtse Groenlanden.
- Vermeldenswaardig is dat binnen 'Smakelijk beleven' voor het thema "Boerenmarktstad" diverse nieuwe samenwerkingen en projecten zijn gerealiseerd, zoals het realisatie van het Kaaspakhuis, de organisatie van de zomerse Kaasmarkten, grootste kaasproeverij in 2022 en de samenwerking binnen Cheese Valley.



Leeswijzer

Het eerste hoofdstuk geeft een overzicht van de huidige staat van toeristisch-recreatief Woerden, ofwel de feiten en cijfers over vraag, aanbod en economisch functioneren van de toeristisch-recreatieve sector. In hoofdstuk 2 zijn de relevante actuele trends en ontwikkelingen voor recreatie en toerisme geduid. In hoofdstuk 3 hebben we belangrijkste bevindingen uit het bewonerspanel op een rij gezet. Gedurende een maand tijd is kwalitatieve input van 117 Woerdenaren verkregen en deze hebben we betrokken in de uitwerking van de voorliggende beleidsagenda.

Op basis van de analyses en de output van het bewonerspanel en verzamelde aandachtspunten van een goed bezochte thema-avond met organisaties, ondernemers en bewoners (38 aanwezigen) zetten we in hoofdstuk 4 de gemeentelijke visie uiteen met de ambitie, de doelstelling en de inhoudelijke principes die we de komende jaren centraal willen stellen. Hoofdstuk 5 geeft de visie op de toeristisch-recreatieve marketing weer, zoals die door onze uitvoeringspartners wordt uitgevoerd. Hoofdstuk 6 geeft onze beleidsthema's aan voor 2023-2028, waarbij we een concrete projectenlijst hebben opgesteld. De agenda eindigt in hoofdstuk 7 met financiën en organisatorische zaken.

1. De huidige staat van recreatie en toerisme

Dit hoofdstuk schetst de ontwikkeling van het aantal toeristisch-recreatieve banen en vestigingen in Woerden en de kenmerken van het toeristisch-recreatieve aanbod en de vraag.

Ontwikkeling banen en vestigingen

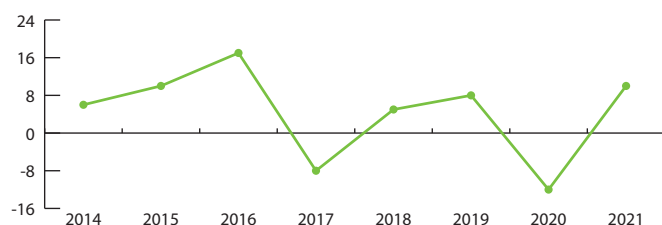
Het aantal toeristisch-recreatieve banen heeft zich de afgelopen jaren relatief grillig ontwikkeld. Na een gestage jaarlijkse groei tussen 2014 en 2016 was er in 2017 een daling van het aantal fte. Niet duidelijk is wat hiervan de oorzaak is. Hierna volgde vanaf 2018 weer een groei, met een logische daling in coronajaar 2020 en een toename naar 1.604 dienstverbanden in de gastvrijheidssector in 2021, waarvan 910 fte's. Hiermee is het economisch belang van recreatie en toerisme aanzienlijk.

Gastvrijheidssector in Woerden

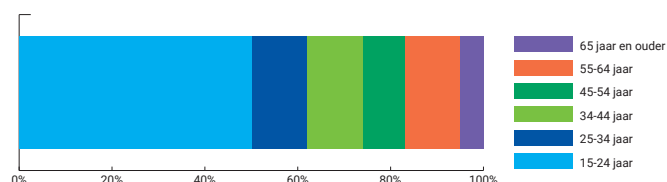
Bron: CBS (Microdata) 2021



Ontwikkeling aantal fte t.o.v. voorgaande jaren



Verdeling naar leeftijdscategorieën



Beperkte verblijfstoeristische functie

Woerden heeft een beperkte verblijfstoeristische functie: er is relatief weinig aanbod van verblijfsaccommodaties. Bij de gemeente zijn er 32 bekend. In 2021 vonden er in Woerden naar schatting 67.000 overnachtingen plaats bij in totaal ca 32 accommodaties, waarvan verreweg de meeste Bed-en-Breakfast-aanbieders zijn. De gemeente biedt plaats aan drie hotels, te weten Best Western, Van Rossum en 't Wapen van Harmelen. Batenstein is de stadscamping van Woerden en deze biedt kampeerplekken en enkele stacaravans en trekkershutten. De camping faciliteert jaarlijks rond de 10.000 overnachtingen. Daarnaast zijn er kleinschalige kampeerconcepten als Camping de Boerinn, Boerencamping 't Oortjeshek in Kamerik en Polderhaan (camperplaatsen) in Harmelen. Het boetiekconcept van Stadshotel Woerden (25 kamers) is gehuisvest in het monumentale Arsenaal aan het Kerkplein. Buiten de vesting ligt het gerenoveerde Best Western City hotel, met totaal 64 kamers. 'T Wapen van Harmelen in de kern van Harmelen is een familiehotel met 42 kamers. In 2025 verwachten we de opening van een Van der Valk-hotel met 125 kamers, waarmee het aantal overnachtingen een flinke impuls zal krijgen, zowel voor de vrijetijds- als de zakelijke markt.

Universiteit Utrecht heeft recent op basis van scraping een inschatting gemaakt van het aantal Airbnb-aanbieders en een indicatie van overnachtingen in de gemeente Woerden als onderdeel van de provincie Utrecht. In 2022 zijn in Woerden 61 Airbnb-aanbieders actief, die goed zijn voor ca. 5.600 overnachtingen per jaar. Een gemiddeld adres in Woerden wordt 90 keer per jaar verhuurd. Hiermee is het huidige aanbod relatief beperkt te noemen, ook in relatie tot de reguliere hotelovernachtingen. Indien we de ontwikkeling door de jaren heen bezien, valt op dat met de huidige actieve aanbieders van 61 in 2022 ongeveer hetzelfde niveau is bereikt als dat van 2019. Ook het aantal gereserveerde overnachtingen is in 2022 teruggeveerd, na een daling in de coronajaren 2020 en 2021, naar het niveau van 2019.

Lokaal en regionaal verzorgende dagrecreatieve functie

De geschiedenis van Woerden als Romeinse nederzetting en vestingstad voor de Oude Hollandse Waterlinie is goed te herkennen in de binnenstad, zoals de singels, het kasteel, het stratenplan en overblijfselen van de stadswal. De parkeergarage met Castellum-elementen is uniek in Nederland. Andere bezienswaardigheden zijn het Stadsmuseum (1501), molen de Windhond (1755), het Kasteel (1410), het Arsenaal (1762), de NH Petruskerk (1673), de Kazerne (1790), het Klooster (1899), de watertoren (1906), de Lutherse kerk (1646) en de Sint-Bonaventurakerk (1892). Het relatief kleine Stadsmuseum ligt midden in het centrum. In 2019 ontving het museum bijna 13.000 bezoekers. In Het Klooster worden frequent theateervoorstellingen geprogrammeerd en het is de muziek- en dansschool van Woerden. Hiermee vormt deze plek het culturele ontmoetingspunt van de gemeente Woerden. Het Kaaspakhuis maakt sinds kort deel uit van Woerden Marketing en vertelt een attractief en educatief verhaal over het ambacht kaasmaken.

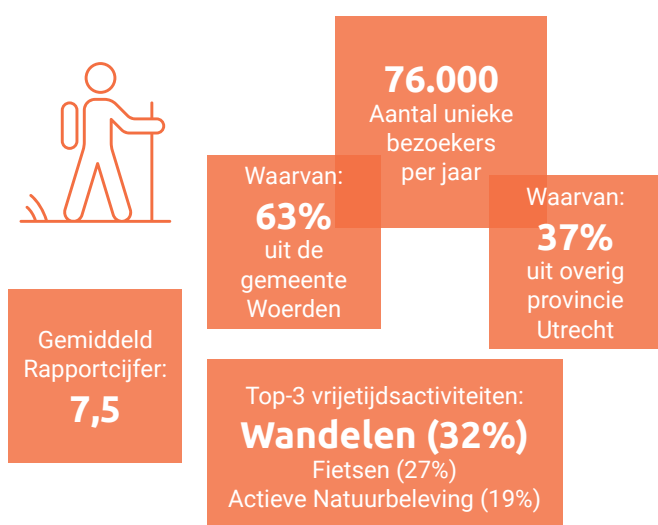
De Woerdense historische, binnenstad heeft vooral op het terrein van detailhandel, horeca, cultuur en diensten een belangrijke verzorgingsfunctie voor de gemeente en gedeeltelijk ook voor de regio (Groene Hart). Het centrum is redelijk veelzijdig, goed onderhouden en attractief en bovendien goed bereikbaar, maar er zijn relatief weinig 'verrassende' elementen in het winkelaanbod. Rondom het Kerkplein en Kazerneplein zijn onderscheidende horecaconcepten met aantrekkelijke terrassen te vinden.

Er is binnen Woerden een aantal commerciële vrijetijdsvoorzieningen (leisure) te vinden. Aan de Middellandbaan (zuidelijk van de spoorlijn) bevindt zich bioscoop AnnexCinema en aan de Houttuinlaan Star Bowling. In de Pretfabriek (Oostzee) bevindt zich een escaperoom, een binnenspeeltuin en een indoor glow-midgetgolfconcept. Deze voorzieningen hebben voornamelijk een regionale functie. Kleinere en benoemenswaardige concepten zijn Sportsaek (suppen), Scheepsjongens (bootverhuur) en Sweet Caroline (partyschip). Verspreid over de gemeente zijn enkele pool- en snookercentra te vinden. Aan de westkant van Woerden bevindt zich Watersportvereniging de Grefte en in de in Singel zijn tientallen veelal vaste ligplaatsen voor boten.

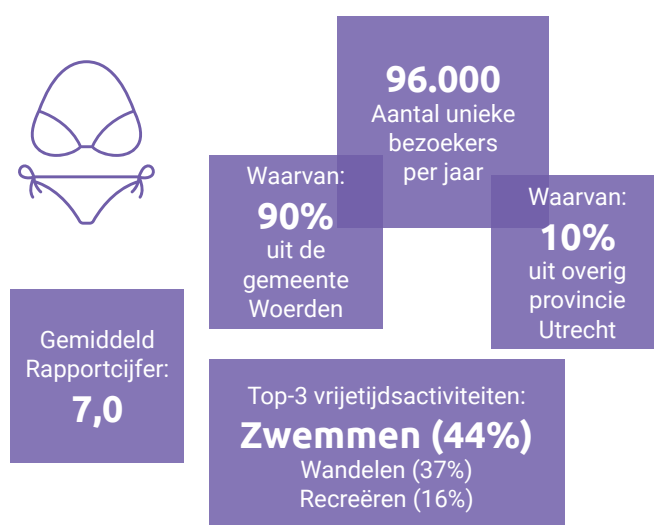
In het buitengebied zijn verspreid over Woerden wel enkele vrijetijdsvoorzieningen met een grotere reikwijdte vinden. De Boerinn trekt jaarlijks meer dan 200.000 bezoekers van buiten de regio naar Kamerik. Een andere bestemming is Buitenplaats Kameryck (bij Oortjespad) met een aantrekkelijk horecaconcept, een kinderboerderij, een actieve evenementenprogrammering en diverse vrijetijdsvoorzieningen. Daarnaast is dit een belangrijke evenementenlocatie voor de zakelijke markt. Zwembad Batenstein (indoor zwembad en aantrekkelijke buitenspeeltuin en midgetgolfbaan) in Woerden en H2O in Harmelen trekken gezamenlijk ongeveer 67.000 bezoekers per jaar.

Oortjespad in Kamerik en Cattenbroekerplas in Woerden zijn populaire recreatieterreinen, die zowel bezoekers uit de eigen gemeente als daarbuiten trekken. Recent bezoekersonderzoek van de provincie Utrecht laat de verschillen in gebruik zien:

Oortjespad



Cattenbroekerplas



Bron: Bezoekersonderzoek Recreatieterreinen Provincie Utrecht/Kantar Public, 2022

Oortjespad en Cattenbroekerplas hebben in volumes vergelijkbare bezoekersaantallen, maar vervullen andere recreatiebehoefte. Oortjespad is vooral een wandel- en fietsbestemming en Cattenbroekerplas een zwemlocatie. Oortjespad heeft behalve een lokale functie ook een regionale functie, terwijl Cattenbroekerplas voornamelijk lokaal bezoek trekt. De beoordeling van Oortjespad is met een 7,5 beduidend hoger dan die van Cattenbroekerplas met een gemiddeld rapportcijfer van een 7,0.

Stijgende vraag naar recreatie van inwoners

Het huidige recreatieaanbod is op te delen in stads-, wijkparken en natuur-/recreatiegebieden. Landgoed Bredius functioneert als historische recreatie- en natuurgebied met een gemeentelijke uitstraling. Het landgoed is agrarisch erfgoed en omvat drie rijksmonumenten en een gemeentelijk monument. Het heeft zich de afgelopen jaren ontwikkeld als aantrekkelijke recreatiebestemming met een keur aan functies zoals een natuureducatief centrum, een stadsboerderij, een natuurspeelplek en een horecavoorziening. Het heeft een belangrijke sociaal-maatschappelijke functie voor zowel de bezoekers, de vele vrijwilligers als de klanten van Abrona. Andere groengebieden met een recreatiefunctie zijn onder meer Westdampark, Wijkpark Molenvliet, Sportpark Cromwijck, Avontuur Natuur, Vijverbos en Landgoed Linschoten.

De recreatie- en toerismesector in Woerden is deels afhankelijk van inwoners uit de eigen regio. Een algemeen kengetal is dat rond de 40% van de toeristisch-recreatieve bestedingen afkomstig zijn van de eigen bewoners (bron: Monitor Recreatie en Toerisme, provincie Utrecht). De eigen inwoners zijn zodoende voor de recreatiebehoefte en de voorzieningen voor de gemeente Woerden een belangrijke kurk voor de vrijetijdseconomie om op te drijven. Dit maakt het relevant om de prognose van het aantal inwoners in Woerden te bekijken.

De ontwikkeling van het inwonersaantal van de gemeente Woerden in

de komende jaren heeft invloed op het aantal ondernomen recreatieve activiteiten in de gemeente. Op basis van de bevolkingsprognoses wordt voor 2030 een toename van het inwonersaantal van 3,8% verwacht, ofwel een groei van 53.300 in 2022 naar ca. 55.300 inwoners in 2030. In 2050 zal Woerden naar verwachting zelfs ca. 57.600 inwoners tellen (+8% ten opzichte van 2022). Hiermee zal het aantal recreatieactiviteiten voor zwemmen, wandelen, fietsen en varen en andere vrijetijdsvoorzieningen de komende jaren blijven stijgen.

De verwachte inwonersgroei is niet uniek voor Woerden. In buurgemeente Utrecht worden de komende 30 jaar bijna 100.000 extra bewoners verwacht (bovenop de huidige 355.000 inwoners) en in het Groene Hart stijgt eveneens het aantal inwoners. Het aantal inwoners in de 21 kerngemeenten van het Groene Hart zal tot 2050 toenemen van ca. 825.000 in 2022 tot ca. 969.000 inwoners (bron: strategie Groene Hartelijkheid). Dit is een groei van 17,5%. Dit betekent dat bovenop de autonome lokale inwonersgroei ook het regionale inwonersdraagvlak zal stijgen. De provincie

Utrecht is een van de provincies in Nederland waar een tekort aan recreatieruimte is en de ANWB heeft becijferd dat in de provincie Utrecht momenteel 172m² groen per inwoner beschikbaar is, waarbij het gemiddelde in Nederland 308m² is. De groene recreatieruimte staat onder grote druk door de concurrentie met andere ruimteclaims en de stijgende inwonersgroei. De ANWB prognosticeert dan ook een oplopend tekort aan recreatieruimte, indien gemeenten en provincies niet hun ambities naar boven bijstellen.



In 2050 zal
Woerden naar
verwachting
ca. 57.600
inwoners tellen



2. Trends en ontwikkelingen

Meer behoefte aan betekenisvolle ervaringen

De bezoeker van vandaag de dag hecht minder aan een bestemming en zoekt vaker een betekenisvolle ervaring. Deze ervaring is het liefst zo authentiek mogelijk en staat zo dicht mogelijk bij het leven van andere lokale (culturele) groepen. Vaak gaat dit gepaard met iets terugdoen voor de maatschappij (social return). Dit betekent dat betekenisvolle thema's als natuurbeleving, cultuur en erfgoed voor grotere groepen belangrijker worden.

Digitalisering informatievoorziening

Niet lang geleden waren we voor onze toeristische informatie met name op het plaatselijke VVV-kantoor aangewezen. De consument oriënteert zich tegenwoordig vooral online

op zijn/haar bestemming. Apps en socialmedia-kanalen vervangen steeds vaker papieren flyers, plattegronden en routekaarten. Het fysieke VVV-kantoor blijft een belangrijke functie vervullen, namelijk aan het persoonlijk adviseren van bezoekers over dingen die ze tijdens hun bezoek kunnen doen.

Belang van recensies groeit

In toenemende mate is het belang van een goede recensies bepalend voor de keuze van mensen om een dagje uit te gaan. Denk aan platforms als Tripadvisor, waar de rating wordt bepaald door ervaringen en beoordelingen van bezoekers. Ook sociale media spelen een grote rol in het beïnvloeden van mensen om naar een bepaalde attractie of locatie te komen.

Tweedeling in informatiemaatschappij

De keerzijde van digitalisering is dat sommige bevolkingsgroepen hier niet goed in kunnen meekomen. Zo groeit door de babyboomgeneratie de groep 65+'ers al jaren. Niet iedereen uit deze groep kan online even gemakkelijk meekomen, terwijl de wereld wel steeds verder digitaliseert. Ouderen lopen vaak achter op het gebruik van smartphone en digitale media, terwijl dit steeds vaker de kanalen zijn waar informatie wordt verspreid. Hierdoor ontstaat er een kloof. Echter groeit het aantal ouderen dat sociale media gebruikt behoorlijk. Voor 65 tot 75-jarigen gaat het om 76% (40% in 2014) en voor 75+'ers 40% (9% in 2014). Whatsapp is het meest gebruikte platform. 70% van de 65 tot 75-jarigen gebruikt het (25% in 2014) en onder de 75-plussers is 34% actief op het medium en dat was nog 7% in 2014. (bron: NRIT Trendrapportage, 2020).



Bewustzijn voor milieu en klimaat

Terwijl het toerisme en het aantal vliegbewegingen al jaren aan het toenemen is, groeit er steeds meer bewustzijn over de impact hiervan op het klimaat. In het toerisme wint duurzaam reizen terrein. Zo worden treinreizen populairder en kunnen mensen met vliegschaamte de CO₂-uitstoot van hun vlucht afkopen (compenseren). Daarnaast is de consument steeds vaker op zoek naar een duurzaam of klimaatneutraal verblijf, bijvoorbeeld in een tiny house of duurzaam vakantiepark. Ecobewustzijn is niet alleen sober gedrag: duurzaamheid kan nog steeds gepaard gaan comfort en gemak, en is hierbij steeds gestoeld op circulariteit.

Deeleconomie wint terrein

Digitalisering jaagt de deeleconomie aan. Bij de generatie millennials zijn ervaringen belangrijker dan bezittingen, waarop toeristische aanbieders actief inspelen. Deelfietsen, sloepdelen, Uber en Airbnb veranderen het toeristische landschap. Dit leidt in de toekomst naar verwachting tot nieuwe mogelijkheden die ook invloed hebben op de toeristisch-recreatieve sector. Zo bieden vakantieparken hun huisjes naast de traditionele platforms aan op kanalen voor toeristische verhuur van woningen (zoals Airbnb) zodat er branchevervaging optreedt. De OV-fiets is als deelconcept erg populair geworden en op veel stations gemakkelijk te huren.

Vergrijzing zorgt voor stevig fundament vrijetijdseconomie

De oudere generaties zullen de komende jaren sterker bijdragen aan de groei van de bestedingen in de vrijetijdseconomie. Dit alleen al vanwege het feit dat het aandeel ouderen in de bevolking toeneemt door deze

verzilvering. Tot 2030 neemt het aantal 55-plussers in Nederland toe met bijna 1 miljoen, terwijl de groep 15 tot 55-jarigen min of meer stabiel blijft. 55-plussers zijn interessant voor de vrijetijdseconomie, vanwege hun hoge inkomen/vermogen waardoor ze meer te besteden hebben. Bovendien zijn de huidige senioren gezonder en actiever dan de vooroorlogse generatie. Ook zorgen ouderen voor betere spreiding van toerisme over het jaar, buiten de toeristische seizoenen. Tot slot maakt vergrijzing de toeristische sector iets minder gevoelig voor de economische conjunctuur, omdat ze niet afhankelijk zijn van inkomen uit werk en tijdens een recessie niet hoeven te vrezen voor verlies van hun baan.



De consument is steeds vaker op zoek naar een duurzaam of klimaatneutraal verblijf

Gebruik van e-bike groeit

De e-bike maakt een enorme opmars door. Sinds 2018 zijn in Nederland voor het eerst meer e-bikes dan reguliere fietsen verkocht. De coronacrisis in 2020 heeft de verkoop van e-bikes flink gestimuleerd. Ook werkgevers stimuleren het gebruik van de elektrische fiets en provincies en gemeenten investeren in snelfietsroutes. Onderzoek laat zien dat recreatieve e-bikers nauwelijks afwijken in gebruik en interesses van reguliere recreatieve fietsers. Ook de fietsinfrastructuur wordt de laatste jaren flink verbeterd en uitgebreid met bijvoorbeeld doorfietsroutes (zoals tussen Woerden en Utrecht in aanleg is).

Buitengebied als prikkelarme contramal

Nederlanders ervaren steeds meer druk door de overload van informatie en prikkels die aandacht vragen. Hierdoor groeit als tegenreactie de behoefte aan rust, stilte en de accu opladen. Vrijetijdsactiviteiten als natuurbeleving, wandelen, fietsen, varen en bezoek aan cultuur en erfgoed worden hierdoor de komende jaren nog belangrijker. Het (prikkelarme) buitengebied wint hiermee de komende jaren verder aan belang als contramal van de prikkelrijke stad.

Recreatie en gezonde leefstijl

Het uitoefenen van een gezonde levensstijl is al jaren populair, onder andere door nuttigen van goede voeding en het in beweging blijven. De rol van recreatie in een gezonde levensstijl neemt toe: de coronacrisis heeft de ontwikkeling bovendien versneld. Zo zijn de klassieke recreatievormen wandelen en fietsen populairder dan ooit, onder zowel de jongere als oudere doelgroepen. Een nieuwe ontwikkeling is dat er verschillende lifestylegroepen zijn ontstaan vanuit de gezondheidsop-tiek. Denk bijvoorbeeld aan fitness en bootcamps, yoga in het park, gravelbiking (zoveel mogelijk onverhard fietsen) en hiking (sportief wandelen als dagactiviteit).

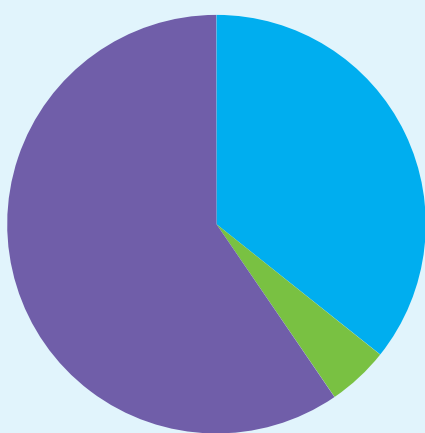
Tracking apps stimuleren bewegen

Tegenwoordig worden bij veel buitenrecreatieactiviteiten apps gebruikt om de bewegingen te tracken en te delen. Denk bijvoorbeeld aan de app Strava, het platform waarop je je eigen activiteiten kunt bijhouden en de activiteiten van je vrienden kunt bekijken. Sporten en bewegen in de buitenlucht krijgt hierdoor meer competitieve elementen. Of de app Ommetje, die stimuleert om dagelijks ten minste 20 minuten te wandelen, waarbij degene met de meeste ommettes bovenaan in de ranking komt te staan.

3. Input uit bewonerspanel

Dit hoofdstuk geeft de belangrijkste bevindingen weer van een kwalitatieve bewonersenquête, die we hebben afgenomen om input te krijgen voor het nieuwe toeristisch-recreatieve beleid. Het geeft een indicatief beeld van wat bewoners willen, zonder hierbij volledig representatief te kunnen zijn. De volledige resultaten zijn op [Denk Mee Woerden](#) te vinden.

Bewoners willen meer mogelijkheden voor recreatie



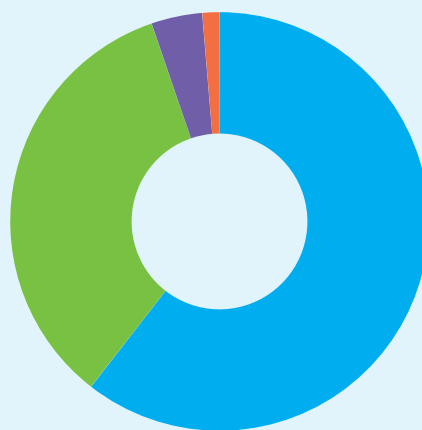
● Ja	35.7%
● Geen idee	4.8%
● Nee. Wat mist u dan?	59.5%

Ongeveer 60% van de respondenten geeft aan dat in de gemeente Woerden onvoldoende mogelijkheden zijn voor recreatie. Men zou graag de volgende zaken ontwikkeld zien worden (selectie uit de gegeven antwoorden):

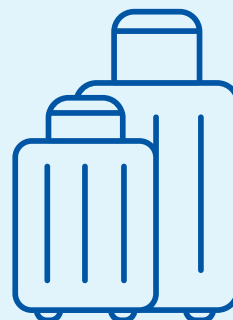
- meer verbindingen tussen erfgoedverhalen in de openbare ruimte
- meer speelvoorzieningen in recreatiegebieden, zoals bij Cattenbroekerplas
- meer aandacht voor de digitale vindbaarheid van recreatieve routes
- een doorgaande recreatieve wandelroute langs de Singel in de binnenstad
- een nieuwe volwaardige zwemwaterlocatie in de openlucht
- meer openbare toiletten

Extra bezoek welkom

Van de respondenten geeft liefst 95% aan dat meer toeristen welkom zijn, waarvan 61% aangeeft dat 'er plek genoeg is' en 34% 'maar niet te veel alstublieft'. In vergelijking met metingen in andere gemeenten (bewonerssentimentonderzoek Zeeland) is dit een breed positief sentiment te noemen.



● Ze zijn welkom, er is plek genoeg	60.5%
● Ze zijn welkom, maar niet te veel alstublieft	34.2%
● Nee liever niet, want er zijn al genoeg bezoekers	3.9%
● Geen mening	1.3%



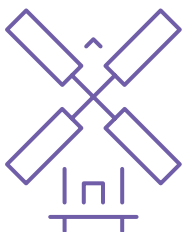


Deel van bewoners voelt zich trots Woerdenaar of Groene Harter

Van de respondenten voelt ca. 52% zich trots inwoner van Woerden, Zegveld, Kamerik of Harmelen en bijna 43% een trotse inwoner van het Groene Hart. Met minder dan 16% voelt de Woerdenaar zich minder verwant met de provincie Utrecht. Negatieve gevoelens zoals 'ernstige verlegenheid over toerisme in de gemeente Woerden' of 'vertel ik liever niet tegen anderen dat in deze gemeente woon' komen nagenoeg niet voor.

Door toerisme in mijn gemeente...

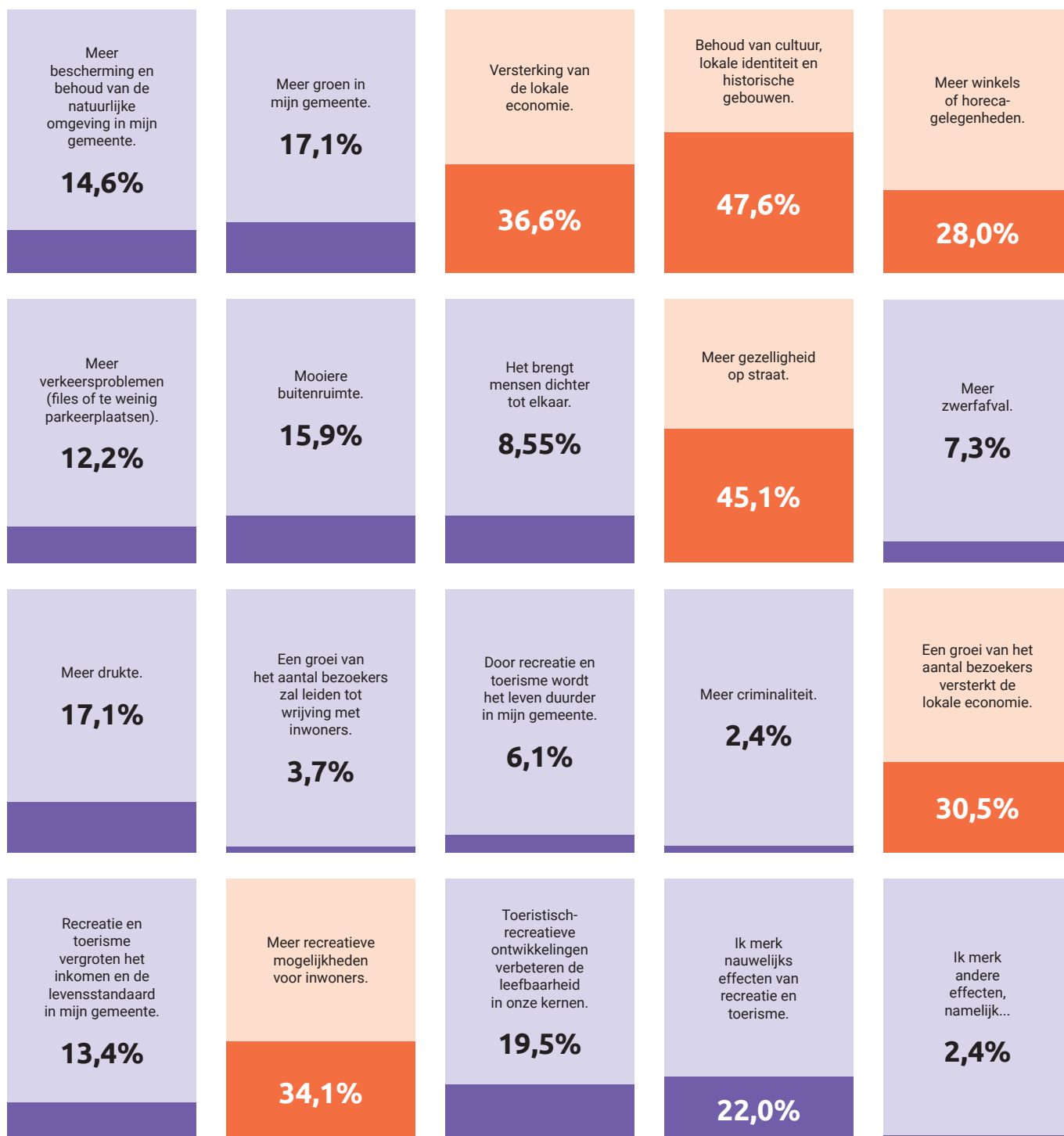


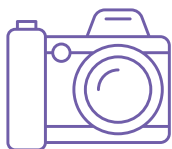


Ervaren impact van toerisme doorgaans als positief ervaren

De bewoners van Woerden van het panel zien doorgaans positieve effecten van recreatie en toerisme in hun gemeente. Het vaakst is geantwoord dat recreatie en toerisme bijdragen aan 'behoud van cultuur, lokale identiteit en historische gebouwen' (48%), gevolgd door 'meer gezelligheid op straat' (45%), 'versterking van de lokale economie' (37%), 'meer recreatieve mogelijkheden voor inwoners' (34%) en 'Een groei van het aantal bezoekers versterkt de lokale economie' (31%). Zo'n 17% van de respondenten geeft aan 'meer drukte' en 12% 'meer verkeersproblemen (files of te weinig parkeerplaatsen)' te ervaren als negatieve impact. Dit is een laag aandeel te noemen.

Welke impact/effecten van recreatie en toerisme merkt u in de gemeente Woerden?

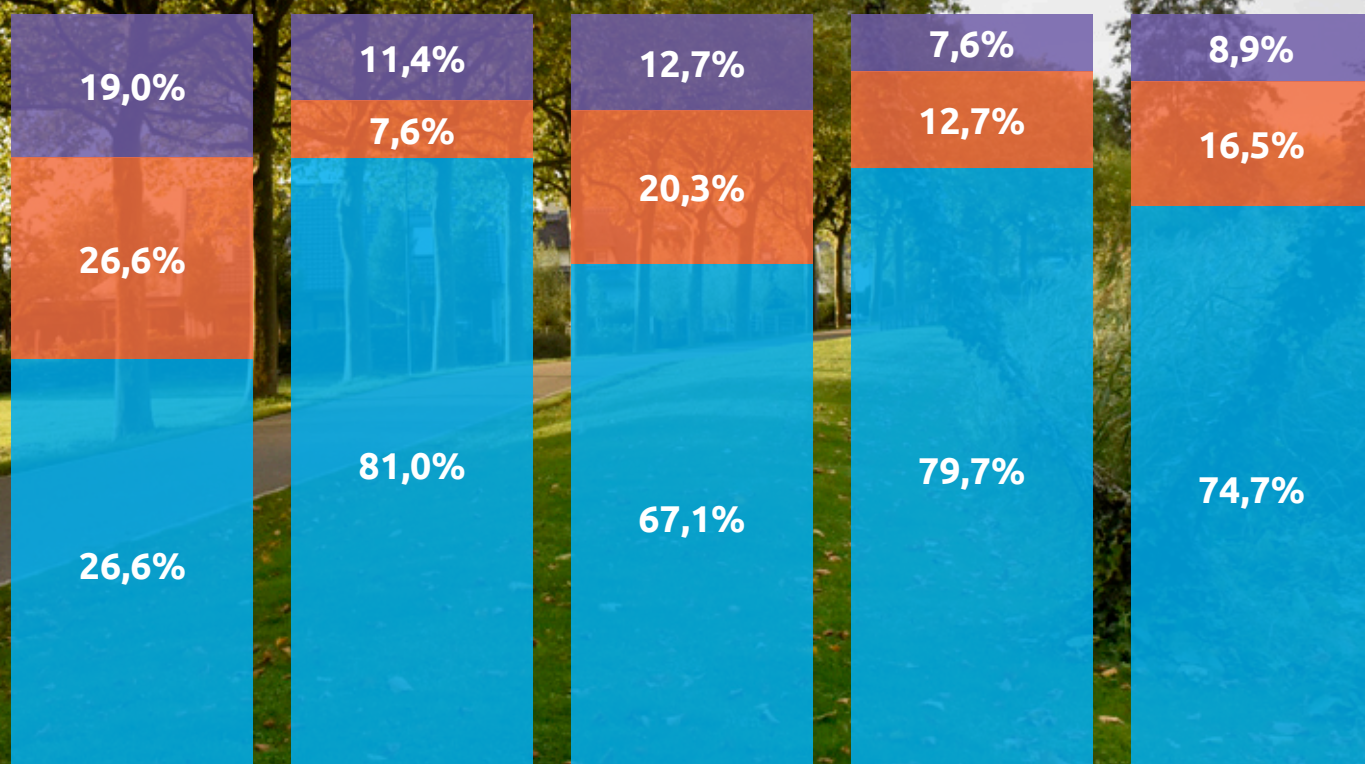




Brede steun voor toeristisch-recreatief beleid gemeente

Van de respondenten geeft liefst 81% aan 'recreatie en toerisme te steunen en belangrijk te vinden in mijn gemeente', gevolgd door bijna 80% voor 'mijn gemeente moet de promotie van recreatie en toerisme blijven steunen' en ca. 75% 'ik vind dat recreatie en toerisme aangemoedigd moeten worden in mijn gemeente. Dit zijn hoge percentages te noemen, die duiden op breed draagvlak voor het voeren van gemeentelijk toeristisch-recreatief beleid.

Bent u het eens of oneens met de volgende stellingen:



Mijn gemeente moet een toeristische bestemming worden.

Ik steun recreatie en toerisme en wil dat dit belangrijk is in mijn gemeente.

De voordelen van toerisme in mijn gemeente wegen zwaarder dan de nadelen.

Mijn gemeente moet de promotie van recreatie en toerisme blijven ondersteunen.

Ik vind dat recreatie en toerisme aangemoedigd moeten worden in mijn gemeente.

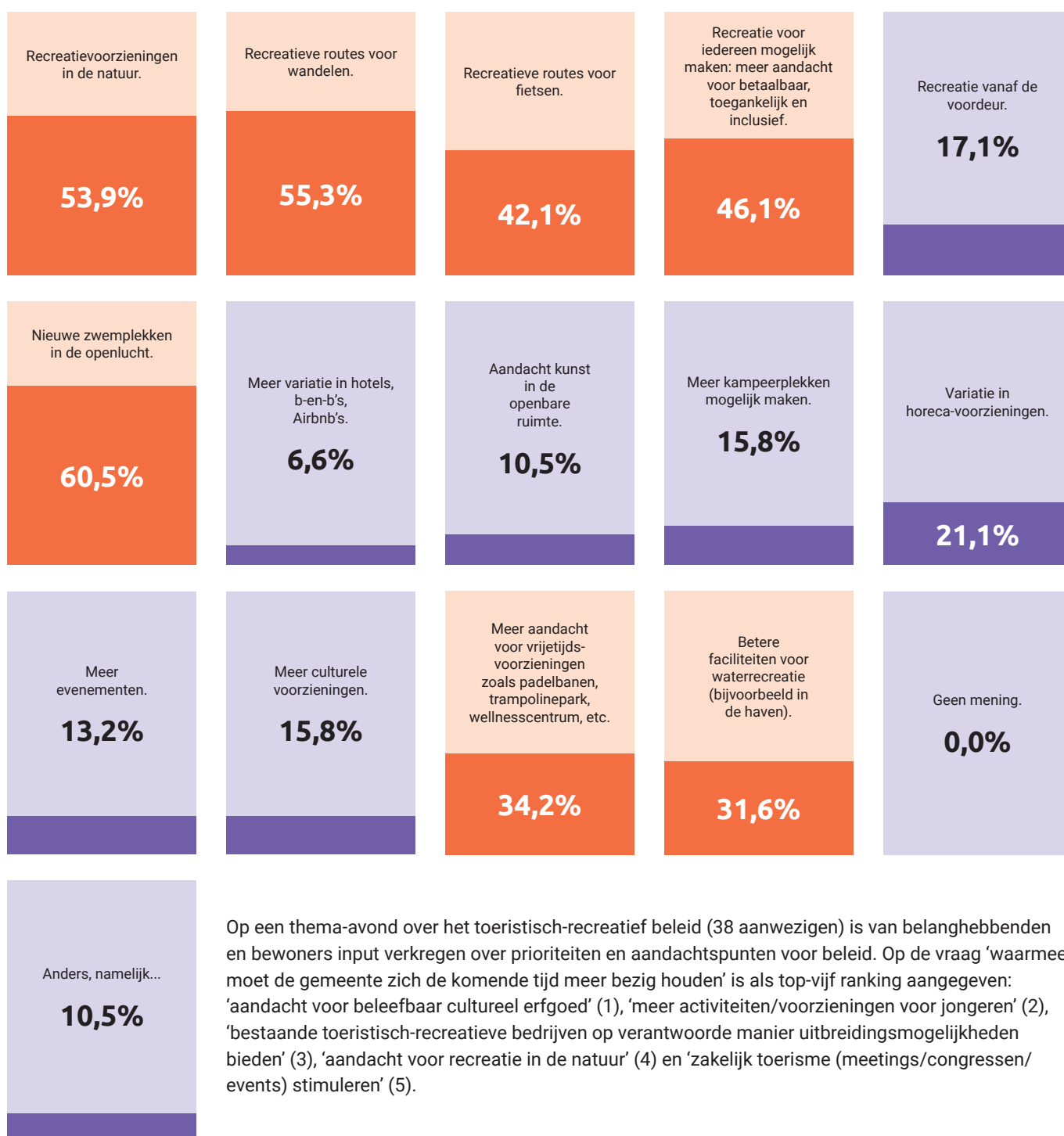
- Eens
- Oneens
- Geen mening



Gewenste accenten in beleid: nieuwe zwemplekken vaakst genoemd

Op de vraag 'op welke concrete acties moet de gemeente Woerden zich inzetten' kunnen we volgende ranking noteren: 'nieuwe zwemplekken in de openlucht' (61%), 'recreatieve routes voor wandelen' (55%), 'recreatievoorzieningen in de natuur' (54%), 'recreatie voor iedereen mogelijk maken: meer aandacht voor betaalbaar, toegankelijk en inclusief' (46%), 'recreatieve routes voor fietsen' (42%), 'meer aandacht voor vrijetijdsvoorzieningen (zoals padelbanen, trampolinedpark, wellnesscentrum etc' (34%) en 'betere faciliteiten voor waterrecreatie (bijvoorbeeld in de haven)' 32%.

Voor welke concrete acties moet de gemeente Woerden zich volgens u inzetten?



Op een thema-avond over het toeristisch-recreatief beleid (38 aanwezigen) is van belanghebbenden en bewoners input verkregen over prioriteiten en aandachtspunten voor beleid. Op de vraag 'waarmee moet de gemeente zich de komende tijd meer bezig houden' is als top-vijf ranking aangegeven: 'aandacht voor beleefbaar cultureel erfgoed' (1), 'meer activiteiten/voorzieningen voor jongeren' (2), 'bestaande toeristisch-recreatieve bedrijven op verantwoorde manier uitbreidingsmogelijkheden bieden' (3), 'aandacht voor recreatie in de natuur' (4) en 'zakelijk toerisme (meetings/congressen/events) stimuleren' (5).



**Als stip op de horizon
voor het jaar 2028 zien
we Woerden als een
aantrekkelijke sociale
en duurzame toeristisch-
recreatieve gemeente voor
bewoners en bezoekers**

4. Visie op recreatie en toerisme



Dit hoofdstuk geeft de ambitie voor recreatie en toerisme weer die we zien als stip op de horizon. In de meervoudige doelstelling geven aan hoe we deze ambitie willen inkleuren en welke principes inhoudelijk richting geven aan de toeristisch-recreatieve opgaven voor de gemeente Woerden in de komende jaren.

Ambitie

Als stip op de horizon voor het jaar 2028 zien we **Woerden** als een **aantrekkelijke sociale en duurzame toeristisch-recreatieve gemeente** voor bewoners en bezoekers. Naast aandacht voor de economische impact heeft Woerden zich dan nadrukkelijk ontwikkeld als sociale toeristisch-recreatieve gemeente. We willen graag het persoonlijke en kleinschalige van Woerden en zijn kernen benutten. Bezoek is hierdoor passend bij het ritme van de eigen inwoners. Dit betekent dat we niet willen inzetten op massatoerisme of grootschalige ontwikkelingen, maar op passend, waardevol bezoek.

Er is relatief veel aandacht voor inclusie en toegankelijkheid voor iedereen. Nog steeds bestaat een goede balans tussen het bezoek en de leefomgeving: er zijn geen negatieve effecten van toerisme op de leefomgeving te bespeuren. We zetten in op meer recreatiegroen, omdat dit goed is voor de gezondheid van mensen en tevens de biodiversiteit kan versterken. We willen ons hardmaken om groene en blauwe recreatieruimte te laten meegroeien met rode (gebouwde) voorzieningen. Buitenrecreatieactiviteiten zoals wandelen, fietsen en elektrisch) varen hebben blijvend onze aandacht. Het aantal banen in recreatie en toerisme zal in 2028 eveneens zijn toegenomen en er zullen nieuwe aantrekkelijke recreatieve en commerciële vrijetijdsvoorzieningen worden gerealiseerd om te kunnen voorzien in de behoeften van de nieuwe inwoners. De gemeente Woerden heeft geprofiteerd van de opkomst van zakelijke ontmoetingsfuncties voor congressen, trainingen en events. Het verblijfsaanbod is in 2028 diverser ontwikkeld en hierdoor voor verblijfsgasten aantrekkelijker geworden.

Meervoudige doelstelling

Recreatie en toerisme zorgen in 2028 nog meer dan voorheen voor aantrekkelijke vrijetijdsvoorzieningen en brengen ondernemers brood op de plank. Tegelijkertijd is recreatie ook van grote waarde voor de eigen inwoners: wandelen, fietsen, varen en andere vrijetijdsactiviteiten in een aantrekkelijke groenblauwe omgeving zijn goed voor de gezondheid en dragen bij aan een vitale levensstijl. Doorvertaling van de ambitie naar een doelstelling levert op dat recreatie en toerisme de komende jaren:

1. Op een **duurzame economische manier groeien** in aantal toeristisch-recreatieve banen, bestedingen, met nieuwe vrijetijdsvoorzieningen én de aantrekkelijkheid van Woerden als woon- en werkgemeente versterken.
2. Het **welbevinden en een goede gezondheid** van mensen stimuleren en daarnaast andere maatschappelijke waarde opleveren, zoals meer duurzame vrijetijdsmobiliteit, ontmoetingen voor iedereen, het beleefbaar maken van cultureel erfgoed en natuurbeleving.
3. Koppelkansen benutten van de transitie van het landelijk gebied en daarmee de landbouw door op een positieve manier de **beleefbaarheid van het boerenleven en toegankelijkheid van het landelijk gebied te ontwikkelen**.

De uitwerking van de doelstelling in beleidsthema's en projecten is in hoofdstuk 5 gemaakt. Hierin zijn de koppelingen met andere domeinen te vinden, welke beleidsinstrumenten we inzetten en met welke partners we samenwerken (inclusief de trekkersrol per project).

Principes geven richting

Uit de analyse en de afgenomen interviews en sessies zijn principes getrechterd, die richting geven aan de ontwikkeling van de gemeente Woerden als toeristisch-recreatieve bestemming. We hebben deze vertaald in acht strategische principes. Deze sturen de beleidskeuzes aan en dienen als inhoudelijk filter. Het zijn de voor Woerden best passende keuzes die kleuring geven aan de ambitie om een sociale en duurzame toeristisch-recreatieve gemeente te worden.

Het gaat om de volgende acht principes:



Principe I
**Meer recreatie-
mogelijkheden
vanaf de
voordeur**



Principe II
**Recreatie
inclusief en
toegankelijk**



Principe III
**Betere
wisselwerking
tussen
deelgebieden**



Principe IV
**Behoud van
cultuurhistorische
en landschappe-
lijke kwaliteiten**



Principe V
**Verduurzaming
in aanbod en
vervoer**



Principe VI
**Verlenging
van verblijfsduur
van bezoek**

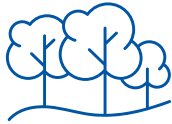


Principe VII
**Ruimte voor
(commerciële)
vrijtijds-
voorzieningen**



Principe VIII
**Versterking
economische
vitaliteit en
reuring**





1. Meer recreatiemogelijkheden vanaf de voordeur

De manier waarop we Harmelen, Kamerik, Zegveld en Woerden inrichten, is van grote invloed op ons gedrag en onze levensstijl. We willen met (groene) recreatie de komende jaren bewoners extra stimuleren om gezonder te leven. In de gemeente Woerden is de actieradius voor ommetjes en recreatief wandelen beperkt. Gezien de verwachte sterk stijgende vraag naar recreatie willen we meewerken aan meer voorzieningen en mogelijkheden. Door de coronacrisis zijn wandelen, varen en fietsen dicht bij huis blijvend populair geworden. Dit betekent dat we meer aandacht willen voor recreatieve ommetjes en het mogelijk maken van andere recreatiemogelijkheden vanaf de voordeur. We introduceren het principe van de groene lopers: waar mogelijk agenderen we in nieuwe gebiedsontwikkelingen het belang van recreatief wandelen en fietsen vanaf de voordeur, bijvoorbeeld door het verbinden van groene stroken of parken. Groene, recreatieve plekken kunnen hiermee als stapstenen fungeren voor bijvoorbeeld insecten, wateropvang of biodiversiteit.

De gebiedsontwikkeling Poort van Woerden is kansrijk om groen en recreatie volwaardig in mee te nemen en zo de kwaliteit van het gebied te versterken. Zo maken we het gemakkelijker om tussen wijken te wandelen, rondjes te maken in kernen en aantrekkelijke wandelverbindingen naar het buitengebied. We zijn hier extra alert op koppelkansen met bijvoorbeeld natuuropgaven en ontwikkeling van nieuwe woongebieden. Het concept van beweeglinten zoals in de Omgevingsvisie benoemd, sluit hierop goed aan.

Er zijn mogelijkheden voor meer recreatieve routes en paden in het buitengebied, zoals bijvoorbeeld een nieuw Klompenpad of nieuwe mountainbike-mogelijkheden (indien hiervoor vanuit het maatschappelijk veld behoefte is). Ontbrekende recreatieve schakels in netwerken willen we oplossen en we zetten in op kwaliteitsverbetering van onder andere Molenvliet-West, het fietspad langs Cattenbroekerplas (Oost) en de verbetering van recreatieve fietspaden zoals Breudijk. De gemeente Woerden kan zijn positie als uitvalsbasis voor recreatieve fietsroutes in het Groene Hart versterken.

Ook de kwaliteiten van Woerden als waterrijke vesting willen we beter benutten, zoals meer aandacht voor reuring en recreatieve functies in de stadhaven en meer aandacht voor waterrecreatie. Door de hittestress is er behoefte aan nieuwe zwemlocaties in de openlucht en we spannen ons in om het zwemmen in de Singel waar dat volgende geldende regels mag te verbeteren. Zo stemmen we af met de Regionale Uitvoeringsdienst hoe we om kunnen gaan met een informele zwemlocatie. Verder willen we met de provincie en het waterschap het gesprek aangaan of we daarnaast tot een nieuwe officiële zwemplek kunnen komen. Dit is interessant

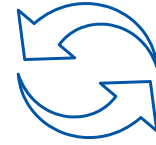
voor jongeren en gezinnen met jonge kinderen. Een terugkeer van een stadsstrand zou passend zijn, mits passend bij de omgeving. Bij de nieuwe locatiekeuze voor een overdekt zwembad pleiten we ervoor recreatief openlucht zwemmen mee te nemen bij de locatiekeuze of bij andere afwegingen.

Om extra aandacht te geven aan jongeren willen we meer aandacht vragen voor urban sports, krachttraining en bootcamps in de openbare ruimte. Wellicht kunnen we op een plek een onderscheidende urban sports-voorziening faciliteren die zo bijzonder is dat jongeren uit andere gemeenten ervan gebruik zullen maken. Dit wil niet per se zeggen dat dit een gemeentelijke actie is: we faciliteren graag initiatieven op dit vlak vanuit de markt. Verder is meer aandacht nodig voor recreatiefaciliteiten voor jonge gezinnen met kinderen tot en met 12 jaar.

Cattenbroekerplas is en blijft een belangrijke recreatiehotspot en deze plek verdient een kwaliteitsverbetering en een uitbreiding van het aantal recreatie- en ontspanningsmogelijkheden. We faciliteren hierin graag de markt om dit mogelijk te maken.

De nieuwe ontwikkelingen van recreatie en toerisme voor het NOVEX-programma Groene Hart zien we als kans. In de NOVEX is verankerd dat recreatie en toerisme van toenemend belang zijn en dat een betere spreiding van recreanten en toeristen over heel Nederland een methode is om de kwaliteit van de leefomgeving positief te beïnvloeden. Recreatie en toerisme kunnen een belangrijke versterker van de identiteit van het Groene Hart zijn. Dit onderschrijven wij en willen werken graag toe aan een samenwerkingsprogramma met andere gemeenten, provincie, waterschap voor een investeringsprogramma met fysieke recreatieprojecten en samenwerking in vraagsturing en Groene Hart-marketing.





2. Recreatie inclusief en toegankelijk

Woerden kenmerkt zich als een open gemeente waar iedereen zich welkom kan voelen: jong en oud, arm en rijk, praktisch geschoolden en theoretisch opgeleiden. We willen de komende jaren in ons toeristisch-recreatief beleid extra aandacht voor inclusie en toegankelijkheid voor iedereen. Zo vinden het van belang dat het financieel laagdrempelige toegankelijke aanbod van recreatie en vrijetijd wordt gepromoot. We laten een wandelroute ontwikkelen voor rolstoelgebruikers en zorgen voor een ruime beschikbaarheid van toiletten in de gehele gemeente Woerden in samenwerking met Stichting Hoge Nood. We stimuleren maatschappelijke projecten voor recreatie en toerisme onder ondernemers en organisaties, zowel op het vlak van sociale meerwaarde als op het gebied van ecologische waarde. Ook burgerinitiatieven die aandacht hebben voor ecologische en sociale waarde van recreatie willen we meer aandacht geven. Zo zorgen we er samen voor dat Woerden echt door iedereen beleefd en bezocht kan worden.

Onze uitvoeringpartners willen we graag stimuleren om inclusiviteit en toegankelijkheid verder uit te bouwen in hun activiteiten en projecten. Hierdoor kunnen we gezamenlijk bouwen aan een sociale verduurzaming van het aanbod in de gemeente Woerden.

3. Betere wisselwerking tussen deelgebieden

De gemeente Woerden kent aantrekkelijke deelgebieden, maar deze functioneren niet optimaal in relatie tot elkaar. Mensen gaan winkelen in de binnenstad van Woerden en gaan dan weer naar huis. Wandelen, varen en fietsen gebeurt veel op de recreatieve routes en fietsknooppunten in het buitengebied, maar combinaties met de kernen van Harmelen, Zegveld, Kamerik en Woerden lijken beperkt te zijn. We willen zodoende de wisselwerking tussen het buitengebied, de kernen en de binnenstad van Woerden versterken. Daarnaast zorgen we ervoor dat Harmelen, Kamerik en Zegveld meer wederkerigheid ervaren van de vrijetijdsactiviteiten van bewoners en bezoekers. Ook het versterken van de wisselwerking tussen het recreatief gebruik van de kernen en de vesting met het Groene Hart vinden we van belang. Dit betekent dat we recreatieopgaven graag afstemmen met regiogemeenten, bijvoorbeeld binnen de regionale opgaven van Groen Groeit Mee, U10 en de Groene Hart-samenwerking.



4. Behoud van cultuurhistorische en landschappelijke kwaliteiten

Toeristisch-recreatieve voorzieningen en activiteiten kunnen de aantrekkelijkheid van Woerden vergroten, omdat ze zorgen voor meer reuring. Woerden heeft als middelgrote gemeente een geheel eigen cultuurhistorisch DNA als vestingstad. Ook landschappelijke kwaliteiten zijn belangrijk om te koesteren en waar mogelijk te versterken. Voor nieuwe ontwikkelingen willen we zoveel mogelijk deze cultuurhistorische en landschappelijke kwaliteiten koesteren. Recreatie en toerisme dienen te passen bij een middelgrote stad, het buitengebied met unieke polderlandschap en veenweidegebied en de identiteit van het Groene Hart. Dit betekent dat we Woerden als onderdeel zien van het Groene Hart-landschap als samenhangend geheel. Het kenmerkende historische verhaal van het landschap dient waar mogelijk bij toeristisch-recreatieve ontwikkelingen als kwaliteit centraal te staan, zoals de landschapsbiografie van het Groene Hart voorstaat. Dit betekent dat we aandacht zullen hebben voor het verder beleefbaar maken van UNESCO werelderfgoed Limes, de Oude Hollandse Waterlinie, de Koeiemart en het molenaarsambacht als immaterieel UNESCO werelderfgoed. Ook de betekenis van kaas en ambachten voor Woerden blijven we aandacht geven, net als het feit dat Kamerik een rijksbeschermd dorpsgezicht is. We willen de kwaliteiten van landgoed Bredius als geheel en de cultuurhistorische en landschappelijke kwaliteiten behouden.





5. Verduurzaming in aanbod en vervoer

In lijn met de landelijke inzet om de CO₂-uitstoot in Nederland in 2030 met 55% terug te brengen, willen we vanuit recreatie en toerisme ons steentje bijdragen. We vinden het van belang om het vrijetijdsaanbod te zien verduurzamen, of dat nu gaat om verblijfsaccommodaties of dagvoorzieningen. Als gemeente geven we het goede voorbeeld in onze eigen projecten. We stimuleren duurzame vormen van vrijetijds mobiliteit zoals elektrisch varen, fietsen en wandelen. Uitvoeringspartners als Woerden Marketing en Recreatieschap Stichtse Groenlanden verzoeken we om meer aandacht te schenken aan duurzaamheid, het kan hierbij gaan om evenementen, beheer en onderhoud etc.

Ecologische duurzaamheid is meer dan aandacht voor het terugdringen van CO₂-uitstoot. We willen ons graag hard maken voor het stimuleren van minder watergebruik, minder plastic en recreatieprojecten op het vlak van vergroening. Samenwerkingspartners in recreatie en toerisme zullen we actief aansporen om hier een tandje hoger bij te zetten. Ook projecten op het vlak van deelmobiliteit zijn interessant.

Het is van belang dat duurzame vormen van vrijetijds mobiliteit zoals openbaar vervoer (OV) en fietsen meer aandacht krijgen. Dit sluit goed aan bij ons utilitair beleid om het fietsen onder de bewoners voor woon-werkverkeer te stimuleren. We steunen de inzet van marktpartijen om meer verhuurpunten van e-bikes en fietsen in de gemeente te realiseren, zowel in de binnenstad als in de kernen. Mogelijk kan het NS-assortiment van de OV-fietsen op het station van Woerden uitbreiding krijgen met OV e-bikes. Zo kan Woerden voor de last mile van het station de startpositie naar het Groene Hart versterken en waarde toevoegen. Projecten die zich vanuit het maatschappelijk veld aandienen en bijdragen aan het terugdringen van CO₂-uitstoot binnen recreatie en toerisme willen we graag steunen.



6. Verlenging van verblijfsduur van bezoek

Het verblijfsrecreatief aanbod in de gemeente Woerden is relatief beperkt en het ontbreekt aan verblijfsconcepten in de breedte. Dit geldt zowel voor de vrijetijds- als de zakelijke markt. Inzet op passende bezoekers die blijven overnachten, zorgt voor extra economische waarde en aanvullend draagvlak voor de horeca-, winkel- en vrijetijdsvoorzieningen. Door hierop in te zetten kunnen we de verblijfsduur van bezoekers verlengen. Hiermee kunnen de verblijfsbezoekers veel meer als hefboom voor (meerdaags) dagbezoek dienen dan nu het geval is. Denk aan de mogelijkheid voor diverse aanvullende verblijfsconcepten als erfgoedlogies en herbestemming van karakteristieke



panden en verblijfsconcepten op of aan het water. Hierbij willen we steeds wel goed kijken naar de juiste voorzieningen op de juiste plek: we willen kwaliteiten toevoegen die mede aandacht hebben voor landschappelijke inpassing en waarde voor de omgeving, verkeersaspecten en eventueel andere relevante effecten op de fysieke leefomgeving. Camping Batenstein verdient een kwaliteitsverbetering en zou als charmante camping jaarrond open moeten kunnen zijn, mits de exploitant voldoet aan de voorwaarden vanuit een goede ruimtelijke ontwikkeling. Hierbij is het onder meer van belang dat er aandacht blijft voor een juiste inpassing in de landschappelijke omgeving en er afstemming is met andere stakeholders op landgoed Bredius en de omwonenden. In de markt is voor de gemeente Woerden ruimte voor extra camperplaatsen bovenop het bestaande aanbod. Hierbij geldt dat we bedrijfsmatige concepten willen faciliteren, mits passend in de omgeving.

Met de verwachte komst van een nieuwe vestiging van een Van der Valk-hotel nabij de A12 verwachten we een impuls te geven aan het volume in overnachtingen in de gemeente. Het interessante van deze ontwikkeling is dat deze ontwikkeling zowel voor de vrijetijdsmarkt als de zakelijke markt een versterking van de verblijfsfunctie betekent voor Woerden. Zoals de analyse laat zien is Airbnb in Woerden een overzichtelijk fenomeen. Hierdoor vindt er geen verdringing plaats van de woningvoorraad. We zien zodoende Airbnb (particuliere verhuur) als een aantrekkelijke kleinschalige aanvulling op de reguliere hotels en B-en-B's. Van belang is wel dat we een eerlijker speelveld maken en we willen de Airbnb's zodoende registreren met het beschikbare landelijke systeem waarop we gemakkelijk kunnen aanhaken. Dit heeft als voordeel dat we toeristenbelasting effectiever op Airbnb's kunnen heffen.



7. Ruimte voor (commerciële) vrijetijdsvoorzieningen

Woerden kent relatief weinig bijzondere concepten op het vlak van commercieel vermaak, sport en uitgaan (leisure genoemd). Tegelijkertijd is bekend dat er voor jongeren in deze gemeente niet altijd veel voorzieningen zijn te vinden. Vandaar dat we actief willen meewerken aan de komst van nieuwe commerciële vrijetijdsvoorzieningen, zoals padelbanen, indoor vermaak (zoals trampolinedeuren, klimmuur enzovoorts) en aantrekkelijke buitenvoorzieningen als een blotevoetenpad of een theetuin. We steunen de lijn om de Cattenbroekerplas het gehele jaar door aantrekkelijk te maken voor bezoek en hier nieuwe voorzieningen de ruimte te geven. In een mogelijke combinatie van leisurefuncties met bedrijven zijn de Economische uitvoeringsagenda en de Omgevingsvisie leidend, waarbij we goed kijken waar leisure eventueel gepast en waar ongewenst (zoning). De Omgevingsvisie krijgt hiervoor een nadere gebiedsgerichte uitwerking. Het hoofduitgangspunt hierbij een goede balans tussen wonen, werken en vrijetijdsfuncties/recreatie.



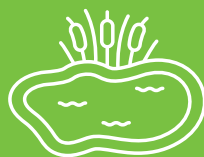
8. Versterking economische vitaliteit en reuring

Recreatie en toerisme zijn van aanzienlijke economische betekenis wat aantal banen en vestigingen betreft. De verwachting is dat deze banen en vestigingen de komende jaren blijven groeien. Recreatie en toerisme dragen bovendien

bij aan een aantrekkelijk profiel voor Woerden als woon-, recreatie- en werkgemeente. De economische waarde is veelzijdig: recreatie en toerisme zorgen voor reuring, gezelligheid en evenementen. Ze leveren extra draagvlak voor voorzieningen, zoals winkels en horeca. Voor de binnenstad is het steeds belangrijker om een multireuring-gebied te zijn, met voorzieningen en activiteiten die zowel voor bewoners als voor bezoekers aantrekkelijk zijn. We willen geen vrijbrief voor evenementen, maar steeds bezien in hoeverre de balans met wonen kan worden bewaakt.

Een beleidsmatig onontgonnen terrein die bijdraagt aan economische vitaliteit voor Woerden is het zakelijk bezoek. De markt van vergaderingen is in Woerden relatief omvangrijk en kent een gunstige groeioprognose. De bijdrage van een zakelijke bezoeker is economisch gezien (gemiddelde bestedingen) tot wel vijf maal zo groot als een reguliere vrijetijdsbezoeker. Woerden heeft een uitstekende uitgangspositie als bestemming voor vergaderingen, bestemmingen en trainingen, met name voor de binnenlandse markt. We willen graag de zakelijke mogelijkheden en de potentie van Woerden als zakelijke ontmoetingsstad verder uitbouwen. Woerden Marketing heeft de eerste stappen gezet met de oprichting aan de coalitie Ontmoet Woerden waarin zakelijke locaties zijn gebundeld en verder willen samenwerken. Denk hierbij aan een meerjarige samenwerking van Woerdense zakelijke locaties met Utrecht Region-partners, het steunen van initiatieven op deze belangrijke deelmarkt en het vergroten van de samenwerking tussen de afzonderlijke zakelijke locaties. Hier zijn kansen om duurzaamheid en zakelijk toerisme te verknopen, zodat we aan meerdere doelen bijdragen en de CO₂-uitstoot van de zakelijke markt kunnen terugdringen. De ondernemers zien kansen om gezamenlijk aan product- en arrangementontwikkeling te doen. Een ander verbeterpunt is dat grotere zakelijke locaties zoals de Boerinn en Buitenplaats Kameryck moeilijk bereikbaar zijn per OV en hier de last mile voor bezoekers verbeterd kan worden met bijvoorbeeld een duurzame pendeldienst of inzet van e-bikes.





**We willen graag
bezoekers aanspreken
die het persoonlijke en
kleinschalige van
Woerden en zijn kernen
weten te waarderen**



5. Visie op toeristisch-recreatieve marketing

Dit hoofdstuk zet de visie van de gemeente Woerden op gebiedsmarketing (city marketing) uiteen en de doelgroepen die hierop het beste aansluiten. De inhoud is afgestemd met uitvoeringspartner Stichting Woerden Marketing.

Inzet op gepast ontwikkelen

Woerden is minder een bestemming voor lange vakanties, zoals sommige gemeenten in Zeeland of op de Veluwe dat wel zijn. Er zijn in Woerden voor meerdaags verblijf relatief weinig publiekstrekkingen. Het verzorgingsgebied van Woerden is lokaal en op sommige onderdelen regionaal. De historische vesting, het kernwinkelgebied, de monumenten, het Stadsmuseum, de horeca en de jachthaven geven Woerden een aantrekkelijk gezicht met reuring en gezelligheid. Daarnaast heeft Woerden een omvangrijk buitengebied met een typisch Hollands open polderlandschap. Dit maakt dat Woerden de marketingfunctie vooral nodig heeft om een aantrekkelijk profiel op te bouwen, blijvend aandacht te vragen en de vraag het hele jaar door te stimuleren. Dit is de kern van de huidige functie en deze zal ook de komende jaren

van belang blijven. Er zijn geen negatieve effecten bekend van bezoek op de leefomgeving, zodat er ruimte is om meer bezoek te faciliteren. Marketing zetten we zodoende in om meer en passend bezoek te stimuleren. Deze vorm van marketing is te typeren als ontwikkelmarketing.

Inzet op waardevol bezoek

Woerden onderscheidt zich vanwege zijn centrale ligging en als plek waar stad en ommelanden elkaar raken. Woerdenaren zijn ondernemend en weten goed en bewust te leven. We willen graag bezoekers aanspreken die het persoonlijke en kleinschalige van Woerden en zijn kernen weten te waarderen. Bezoek is hierdoor passend bij het ritme van de eigen inwoners. Dit betekent dat we niet willen inzetten op massatoerisme of grootschalige ontwikkelingen, maar op passend, waardevol bezoek. Gericht kiezen en de balans tussen de belangen van de bezoekers en die van de bewoners bewaken is zodoende ook voor de marketing belangrijk. De principes die we gezamenlijk hebben bepaald met onze belanghebbende organisaties (zie hoofdstuk 3) geven hieraan richting en zorgen dat het waardevol bezoek ook daadwerkelijk realiteit kan worden.



Woerden geeft bewoners, bezoekers en ondernemers de ruimte

Woerden is historisch en functioneel gezien verweven met het Groene Hart. Woerden functioneert als kloppend regiocentrum van en voor het Groene Hart. Voor bezoekers zijn gemeente- en provinciegrenzen niet relevant: mensen bezoeken een herkenbaar bestemmingsgebied. Dit vraagt van Woerden dat wij ons niet laten beperken door gemeentelijke grenzen. We bieden de ruimte om in samenwerking met andere gemeenten, provincie en partners doelen te behalen die voor Woerden realistisch zijn. Dit gegeven geldt ook voor het domein van toeristisch-recreatieve marketing. Met toeristisch-recreatieve marketing bedoelen we in dit kader het vakgebied van marketingcommunicatie om te sturen op profiel, bekendheid en daadwerkelijk gedrag. Woerden geeft je hiermee letterlijk de ruimte. De propositie van Woerden als aantrekkelijke bestemming die je als bewoner en bezoeker de ruimte geeft, om jezelf te verrassen, jezelf te ontwikkelen, om te verduurzamen, om toegankelijk en inclusief voor iedereen te zijn. Dit sluit goed aan bij de functie die we als kerngemeente spelen, namelijk een gemeente waar stad en ommeland elkaar ontmoeten en verbinden.

Regionale samenwerking verder uitbouwen

De afgelopen jaren is samen met onze uitvoeringpartners hard gewerkt aan nieuwe samenwerkingsvormen in marketing. Woerden Marketing is een van de oprichters van de Visit Utrecht Region-samenwerking. Recent is een provinciaal dekkende marketingcoöperatie opgericht (MC-RU), waarvoor Woerden Marketing het voorzitterschap levert en die de komende jaren tot nieuwe samenwerkingsprojecten zal leiden met andere toerismebureaus zoals RBT Heuvelrug en Vallei, Utrecht Marketing en/of Citymarketing Amersfoort. De koers van de komende jaren voor Woerden Marketing is om de regionale samenwerking verder uit te bouwen voor zowel de vrijetijds- (leisure) als zakelijke markt. Voor het merk Groene Hart is een collectief opgericht en werkt Woerden Marketing samen met 11 marketingorganisaties in het Groene Hart inzet, die aanvullend is op de eigen activiteiten.

Marketing draagt bij aan verduurzaming

Voor de komende jaren is een grotere rol weggelegd voor de ontwikkeling voor management in plaats van promoten van het merk Woerden. Deze vorm van marketing gaat niet alleen meer om sturen op 'meer' maar evengoed inzet plegen op 'beter passend' bij de identiteit van Woerden. Feitelijk een verschuiving naar branding van het merk Woerden met effecten die zowel economisch als maatschappelijk positief zijn. Hiermee krijgt marketing een bredere taakin-vulling: de klassieke marketingcommunicatie dient meer focus te krijgen op betekenisvolle zaken die zo typerend zijn voor binnenstad en buitengebied van Woerden. Denk aan historische thema's als Limes, Oude Hollandse Waterlinie, vestingstad), ambachten (kaas) en daarnaast gezonde buitenrecreatie, goede doelen en projecten met een sociale impact. Woerden kan met deze verandering gebiedsmarketing transformeren

De klassieke marketingcommunicatie dient meer focus te krijgen op betekenisvolle zaken die zo typerend zijn voor binnenstad en buitengebied van Woerden

naar een nieuwe stijl en met partners te bouwen aan Woerden als een bewuste bestemming. Recreatiethema's krijgen de komende jaren meer aandacht, net als specifieke campagnes voor toegankelijke vrijetijdsvoorzieningen en -activiteiten voor mensen met een kleine portemonnee. Woerden Marketing is inmiddels reeds enkele jaren bezig in deze transitie naar een duurzame bezoekerseconomie, bouwt met allerlei partnerschappen aan een bewuste bestemming en is gericht op samenwerking op zowel lokale als regionale schaal.

Visie op geografische niveaus: dansen tussen de schalen

Afhankelijk van de herkomst van de bezoekers (te weten regionaal, nationaal of internationaal) is het belangrijk om de juiste geografische schaalniveaus te kiezen. Voor Woerden zijn er dan vier geografische niveaus:

- Woerden en de kernen Kamerik, Zegveld en Harmelen (bewoners en regiobewoners)
- Het Groene Hart (regiobewoners, nationaal en internationaal)
- Utrecht Regio (regiobewoners, nationale markt, internationaal)
- The Netherlands (internationaal)

Het hangt van het specifiek project en de bijbehorende doelgroep af welke geografisch merk voor Woerden het best passend is. Woerden dient zodoende steeds te 'dansen tussen de schalen' en zich passend te verbinden aan de genoemde merken. Voor Woerden zijn hiermee drie destiniatiemarketingorganisaties (DMO's)/programma's relevant om te benutten, te weten:

- Woerden inclusief de kernen Kamerik, Zegveld en Harmelen voor Woerden Marketing voor lokale, regionale en nationale inzet.
- Woerden als centrum in het Groene Hart in samenwerking met Stichting Groene Hart Verbinders en Stichting Cheese Valley voor regionale, nationale en internationale inzet.
- Woerden als onderdeel van Utrecht Region voor nationale en internationale inzet, georganiseerd in het programma Visit Utrecht Region.

Typering van passende doelgroepen

Op basis van interviews en analyse komen we voor de toeristische marketing van Woerden tot de best passende doelgroepen, namelijk:

- I. (regio-) bewoners
- II. nationale bezoekers
- III. nationale vergader- en congresbezoekers
- IV. toeristen uit Duitsland en Vlaanderen

I Dagbezoek van (regio-)bewoners

De eigen (regio-)bewoners zijn een belangrijke doelgroep voor vrijetijdsactiviteiten en dagtochten in brede zin. Vanuit de aangrenzende gemeenten Utrecht, Montfoort, Oudewater, De Ronde Venen, Stichtse Vecht en Bodegraven-Reeuwijk vormen de inwoners een interessante doelgroep. Vermeldingswaardig hierbij is dat de stad Utrecht de komende 20 jaar fors groeit: er worden 100.000 nieuwe Utrechtse verwacht (bovenop de huidige 350.000). In combinatie met diverse trends is de inschatting dat de groep regiobewoners verder aan belang zal winnen en het bezoek aan Woerden zal stijgen.

II Dagbezoekers en verblijfgasten uit overig Nederland

De hotels, Bed-en-Breakfast-aanbieders, Airbnb's en campings trekken gezamenlijk tienduizenden verblijfgasten. Deze komen grotendeels uit Nederland. Het functioneren van de winkels in de binnenstad van Woerden staat onder druk door de hoge huurprijzen en de concurrentie van online winkelen. Dit betekent dat toeristisch dagbezoek de komende jaren belangrijk om de binnenstad levendig te kunnen houden. Van verblijfsbezoekers met een vrijetijdsmotief is bekend dat ze geneigd zijn om combinatiebezoeken te maken (bijvoorbeeld een dagdeel). Voor Woerden blijven de toeristische dagbezoekers en de verblijfsbezoekers uit Nederland van grote waarde als doelgroep.

III Vergader- en congresbezoekers uit Nederland

Vanwege de ligging in de Randstad en gunstige ligging ten opzichte van steden als Utrecht, Gouda en Amsterdam is Woerden een interessante zakelijke bestemming voor de markt van vergaderingen, congressen en trainingen (zogenaamde MICE-markt). Het deel van de vergaderaccommodaties dat in Woerden is gevestigd, is bovendien goed ontsluitbaar door de trein: diverse plekken zijn op loopafstand van het station, waarmee met 4-6 keer per uur reguliere verbindingen zijn met Utrecht, Gouda, Leiden, Amsterdam, Rotterdam en Den Haag. We zien de markt groeien en Woerden kan zich hierin onderscheidend positioneren.

IV Duitse en Vlaamse toeristen

In lijn met de strategische keuzes (zie hoofdstuk 4) is een focus op individuele bezoekers uit buurlanden Duitsland en België (vooral Vlaanderen) het meest effectief. De regionale samenwerking binnen Utrecht regio richt zich ook voornamelijk op deze landen. NBTC verwacht vanuit beide landen, na het terugveren uit de coronacrisis, voor

de komende jaren een sterke, aanhoudende groei. Duitsers en Vlamingen zijn herhaalbezoekers die ook graag buiten de bekende toeristische paden treden, een grote interesse hebben in erfgoed en natuur en zijn echte fietsers en wandelaars bovendien. De uitdaging is hier om vooral in te zetten op het verblijfstoerisme van deze internationale bezoekersgroepen.



Focuspunten in marketingcommunicatie

De inspanningen laten zich typeren als inzet op informatievoorziening, gastheerschap, identiteitsontwikkeling en productmarketing (vraagsturing) en staat ten dienste van de gehele gemeente Woerden, inclusief de kernen. Dit zijn klassieke taken te noemen voor een DMO (destinatiebureau) zoals Woerden Marketing, Groene Hart Verbinders en Visit Utrecht Region. Deze taken blijven belangrijk. Naast deze taken zet Woerden Marketing zich in om lokaal en regionaal projecten te verbinden en hiermee een grotere uitwisseling te krijgen tussen lokale partners, de kernen, het buitengebied en de regio. Hierbij ligt de focus op bewoners en op (inter-) nationale bezoekers.

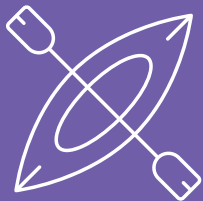
6. Beleidsthema's en projecten

Op basis van de analyse en ontwikkelingen (hoofdstukken 1 en 2), de input uit het bewonerspanel (hoofdstuk 3) en de visie (hoofdstuk 4 en 5) geeft dit hoofdstuk de doorvertaling naar beleidsthema's die we de komende jaren prioriteit willen geven.

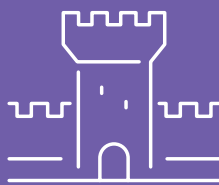
Per beleidsthema is een overzicht gegeven van de concrete projecten die we met onze samenwerkingspartners willen uitvoeren.

De keuze voor beleidsthema's geeft aan waar we vanuit de gemeente Woerden bij de inzet van ambtelijke capaciteit prioriteiten leggen om de gewenste duurzame toeristisch-recreatieve ontwikkeling te richten en hiermee de meervoudige doelstelling in te kleuren. Hiernaast blijven we bij ontwikkelingen vanuit het maatschappelijk veld beschikbaar om mee te denken en te adviseren (basis op orde).

De beleidsthema's waaraan we prioriteit geven, zijn:



Thema B
**Duurzame
waterrecreatie**



Thema C
**Beleefbaar
erfgoed**



Thema D
**Beleefbaar
boerenleven**



Thema E
**Variatie in
verblijfsconcepten**



Thema F
**Duurzaam zakelijk
toerisme**

Binnen de gekozen beleidsthema's is duurzaamheid integraal in projecten doorvertaald. Hiermee dragen we als gemeente bij aan diverse social development goals (SDG's) zoals het Klimaatakkoord deze voorstaat (zie bijlage 3 voor een nadere toelichting van deze SDG's en de toepassing voor toeristisch-recreatief beleid).



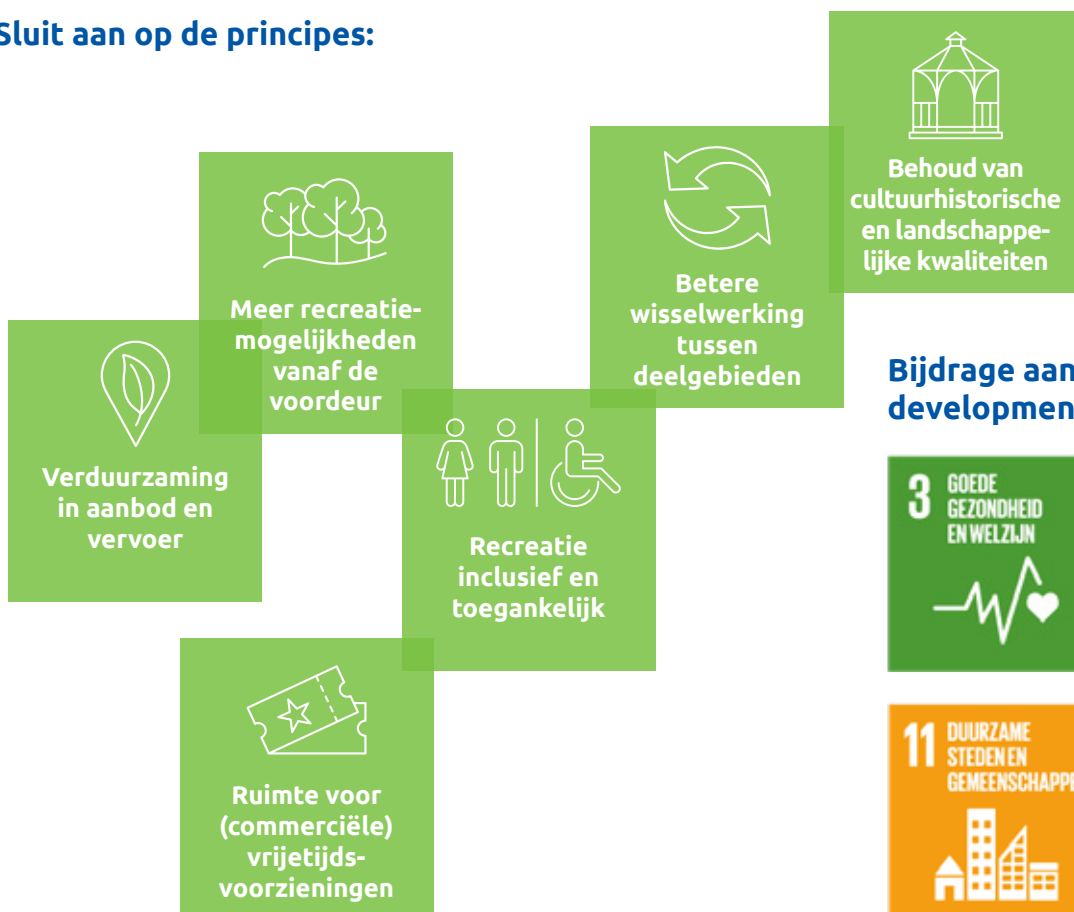


Thema A

Recreatie voor iedereen



Sluit aan op de principes:



Bijdrage aan social development goals:



Projecten

Recreatievoorzieningen in Recreatieschap Stichtse Groenlanden (inclusief Oortjespad)

Sinds 2023 beheert en ontwikkelt Staatsbosbeheer de gebieden in opdracht van het Recreatieschap Stichtse Groenlanden en voorziet hiermee in mogelijkheden om te vissen, te zwemmen, te kanoën of van andere vormen van buitenrecreatie te genieten. Gemeente Woerden is deelnemer aan het recreatieschap, waaronder de recreatierreinen Grutto en Oortjespad vallen. Het is belangrijk om deze gebieden te behouden om tegemoet te komen aan de recreatiebehoefte van de Woerdenaren. Voor Oortjespad zien we kansen voor nieuwe ontwikkelingen om de aantrekkelijkheid van dit recreatiegebied te vergroten. Met de continuering van de deelname werken we graag samen met onze buurgemeenten en leveren we een bijdrage aan de grote recreatiebehoeften in de verstedelijkte Utrechtse regio.

Instrument

- Ontwikkeling en beheer

Samenwerkingspartners

Recreatieschap Stichtse Groenlanden (trekker), provincie Utrecht, gemeenten Utrecht, De Ronde Venen en Stichtse Vecht, ondernemers

Recreatieve routes Routebureau Utrecht

De gemeente Woerden neemt deel aan het provinciaal Routebureau Utrecht. Routebureau Utrecht zorgt voor het behoud en de bewaking van de kwaliteit van routes en bewegwijzerde routenetwerken in de provincie Utrecht. Hiervoor zorgen wij voor het uniform beheer en onderhoud van het fietsroutenetwerk (fietsknooppunten en LF-icoonroutes), wandelroutenetwerken (wandelnknooppunten, LAW en Streekpaden) en het sloepennetwerk. Vanwege het grote belang van wandelen, fietsen en varen continueren we deze samenwerking en zorgen zo voor een aantrekkelijk netwerk voor bewoners en bezoekers. Het fietsknopennetwerk krijgt een actualisatie.

Instrument

- Ontwikkeling en beheer
- Gerichte marketing en informatievoorziening

Samenwerkingspartners

Routebureau Utrecht (trekker), provincie Utrecht, regiogemeenten, Woerden Marketing, Visit Utrecht Region, Groene Hart Verbinders

Herziening wandelknooppunten

In de gemeente Woerden zijn zowel in de binnenstad als in het buitengebied wandelknooppunten aangegeven, die onderdeel zijn van een aantrekkelijk wandelnetwerk in west Utrecht. De knooppunten zullen de komende tijd worden herzien, waarbij we ervoor zorgen dat de binnenstad en de kernen nog beter ontsloten zullen worden in aansluiting op het buitengebied. Ook de mogelijkheid voor een rondje singels betrekken we hierin.

Instrument

-Ontwikkeling en beheer
-Gerichte marketing en informatievoorziening

Samenwerkingspartners

Routebureau Utrecht (trekker), provincie Utrecht, regiogemeenten, Woerden Marketing

Uit het
bewonerspanel
blijkt relatief
veel behoefte
aan nieuwe
recreatieve
wandelroutes

Nieuwe recreatieve wandelroutes en toegankelijkheid

Uit het bewonerspanel blijkt relatief veel behoefte aan nieuwe recreatieve wandelroutes. Naast de inzet van het Routebureau Utrecht willen we zodoende een extra accent leggen op nieuwe recreatieve wandelroutes. We zetten in op een nieuw Klompenpad van Landschap Erfgoed Utrecht, mogelijk in een kids-versie. Verder starten we een lobby richting NS voor een Woerden-wandelroute. Daarnaast

vinden we het van belang om een rolstoelvriendelijke wandelroute te realiseren, zodat we aandacht hebben voor toegankelijkheid voor mindervaliden. De bestaande rolstoelvriendelijke Koninklijke Route, die Woerden doorkruist, willen we meer aandacht geven.

Instrument

-Ontwikkeling en beheer
-Gerichte marketing en informatievoorziening

Samenwerkingspartners

Gemeente Woerden (trekker), NS Reizigers, Woerden Marketing, Landschap Erfgoed Utrecht, Routebureau Utrecht

Realisatie Toeristisch Overstappunt (Top)

Een Toeristisch Overstappunt (TOP) is een startpunt waar je de auto kunt parkeren om vanuit daar te wandelen, fietsen of varen. Elke TOP beschikt over een informatiepaneel met daarop een kaart van de omgeving en de bewegwijzerde routes die vanaf dat punt te volgen zijn. Een groot aantal TOP's is gelegen bij een horecagelegenheid en een gedeelte daarvan beschikt over oplaadpunten voor elektrische fietsen. Het Oortjespad functioneert als TOP en we willen graag een nieuwe TOP realiseren, bijvoorbeeld bij Cattenbroekerplas of een andere geschikte plek.

Instrument

- Ontwikkeling en beheer
- Gerichte marketing en informatievoorziening

Samenwerkingspartners

Routebureau Utrecht (trekker), Woerden Marketing, Stadshart. gemeente Woerden, ondernemer



Groen Groeit Mee / Groen en Landschap U10

Groen Groeit Mee is de afspraak van de provincie Utrecht met de regiogemeenten, inclusief Woerden, dat we bij alle ruimtelijke plannen en gebiedsontwikkelingen, de groenontwikkeling evenwichtig en volwaardig meenemen. Hiermee zorgen we voor een gezonde leefomgeving en verduurzaming van de provincie Utrecht.

Ook in U10 verband is de U10 Agenda Groen en Landschap opgesteld als nadere uitwerking van het Integraal Ruimtelijk Perspectief (IRP) Hierin zijn opgaven tot 2030 benoemd. Opgaven voor Woerden zijn o.a. de ontwikkeling van de Groene polderscheg Woerden-Breukelen-Utrecht (met uitkomsten visietraject Harmelerwaard) en realiseren van "groenblauwe looper" (groene scheg) bij Regiopoort Woerden

Instrument

- Ontwikkeling en beheer

Samenwerkingspartners

Programma Groen Groeit Mee/provincie Utrecht (trekker), U10 Landschapstafel

Verkenning realisatie nieuw zwemwater

Er is een tekort aan zwemwater in de provincie Utrecht. Op basis van een verkennend provinciaal onderzoek worden in potentie nieuwe zwemwaterlocaties in beeld gebracht. We denken hierin actief mee en staan positief tegenover nieuw zwemwater. Van het bewonerspanel weten we ook dat nieuw zwemwater in de openlucht hoog scoort onder de wensen voor nieuwe recreatievormen. Naast een nieuwe officiële zwemlocatie, willen we met de gezaghebbende organisaties ook verkennen of we op een bepaalde plek zwemmen in de Singel kunnen gedogen.

Instrument

- Monitoring
- Ontwikkeling en beheer
- Veiligheid en recreatiemobiliteit

Samenwerkingspartners

Gemeente Woerden (trekker), Provincie Utrecht, Hoogheemraadschap Rijnlanden

Stadsboerderij Kukele-Boe

Stadsboerderij Kukele-Boe heeft voor Woerden een belangrijke educatieve en publieksfunctie. We willen onze exploitatiebijdrage zodoende continueren en we willen de beheerder stimuleren om in de exploitatie aandacht geven aan werk voor mensen met een afstand tot de arbeidsmarkt.

Instrument

- Ontwikkeling en beheer

Samenwerkingspartners

Stadsboerderij (trekker), gemeente

Platform Groene Hart/ AGW-samenwerking

Met de gemeenten Alphen aan de Rijn en Gouda continueren we de samenwerking in toeristisch-recreatieve thema's. Hier gaat het om Groene Hart-marketing, recreatieprojecten en mogelijk nieuwe kansrijke koppelgaven voor landbouw, water of natuur. We zien hier kansen om de samenwerking optimaal te positioneren binnen de bredere Groene Hart-opgaven, bijvoorbeeld als deelgebiedstafel in het Bestuurlijk Platform Groene Hart of anderszins.

Instrument

- Ontwikkeling en beheer
- Gerichte marketing en informatievoorziening

Samenwerkingspartners

Gemeenten Alphen aan den Rijn, Gouda, Woerden en mogelijk andere Groene Hart0-gemeenten, mogelijk Bestuurlijk Platform Groene Hart, Groene Hart Verbinders

Uitbreiding toeristische objectbewegwijzering

De bruine toeristisch-recreatieve bebording (CROW) is nog niet compleet. In afstemming met ondernemers zorgen we voor een uitbreiding van deze lokale bewegwijzering, conform de geldende normen. Ook geven we aandacht aan de objectbewegwijzering van de A12 naar het centrum en naar recreatieve hotspots

Instrument

- Ontwikkeling en beheer

Samenwerkingspartners

Gemeente Woerden (trekker), uitvoeringsbureau, ondernemers

Verhuurpunten e-bikes en fietsen

De gemeente Woerden kenmerkt zich door zijn relatief uitgestrekte buitengebied en de kernen van Kamerik, Harmelen en Zegveld. De fiets is per uitstek geschikt als duurzaam vervoermiddel om onze gemeente te verkennen. We zoeken contact met NS om te lobbyen voor de verhuur van OV e-bikes, aanvullend op de reguliere OV-fietsen. Daarnaast stimuleren we hotels, andere verblijfsaccommodaties en andere winkeliers in de gehele gemeente om e-bikes en fietsen te verhuren. Ook meer bekendheid van verhuurpunten krijgt meer aandacht.

Instrument

- Passende product- en arrangementontwikkeling
- Gerichte marketing en informatievoorziening

Samenwerkingspartners

Gemeente Woerden, NS Reizigers, Woerden Marketing, Stadshart, ondernemers

Toiletten bij hoge nood

Mogelijkheden om naar het toilet te gaan horen bij een goede gastvrije ontvangst van een gemeente. Dit betekent dat je voldoende toiletten hebt voor je winkelpubliek en dagjesmensen. Er zijn ook kwetsbare groepen mensen met darm- en buikklachten die zijn aangewezen op voldoende toiletten. Samen met Stadshart en de ondernemers promoten we de toegankelijkheid van voldoende schone toiletten met inzet van de Hoge Nood-app. Vanaf 2024 zetten we ons ook in om in de kernen van Zegveld, Kamerik en Harmelen meer toiletten te kunnen ontsluiten. We promoten de app ook actief om het gebruik van de toiletten te stimuleren.

Instrument

- Gerichte marketing en informatievoorziening

Samenwerkingspartners

Gemeente Woerden (trekker), Hoge Nood, Stadshart, ondernemers, Woerden Marketing

Recreatie- en parkenvisie

Opstellen van een ruimtelijke visie en sfeerbeelden voor recreatiefuncties in de verschillende parken in Woerden, Zegveld, Harmelen en Kamerik. Op basis hiervan verbeteren we de recreatiemogelijkheden dichtbij huis voor wandelen, fietsen en varen. Ook mogelijkheden voor urban sports en recreatie voor jongeren betrekken we hierbij.

Instrument

- Inrichting openbare ruimte
- Gerichte marketing en informatievoorziening

Samenwerkingspartners

Gemeente Woerden (trekker), bewoners

Groen en recreatie in woon- en wijkgebieden

Implementatie van de groene 'maatlat' (rijksbeleid) om voldoende groen in verstedelijkte gebieden te krijgen. De gemeente neemt verantwoordelijkheid om deze maatlat lokaal toe te passen in Woerden en hiermee voldoende groen en recreatie mee te koppelen bij andere opgaven. Denk hierbij aan Molenvlietbrink/Wijkpark Molenvliet, het centrum van Zegveld en andere plekken.

Instrument

- Inrichting openbare ruimte

Samenwerkingspartners

Gemeente Woerden (trekker), projectontwikkelaars, bewoners

Duurzame en sociale impact van recreatie

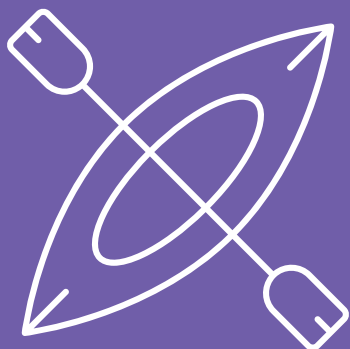
Om recreatie voor iedereen verder gezicht te geven, willen we het maatschappelijk veld uitdagen om recreatieprojecten met duurzame en/of sociale impact te organiseren. Denk aan recreatieprojecten voor specifieke doelgroepen bijvoorbeeld (statushouders of mindervaliden). Hierbij zoeken we verbindingen met andere domeinen zoals sociaal beleid, gezond bewegen, sport en duurzaamheid.

Instrument

- Ontwikkeling en beheer
- Passende product- en arrangementontwikkeling
- Gerichte marketing en informatievoorziening
- Inrichting openbare ruimte

Samenwerkingspartners

Samenwerkingspartners (trekker), maatschappelijk veld, bewoners

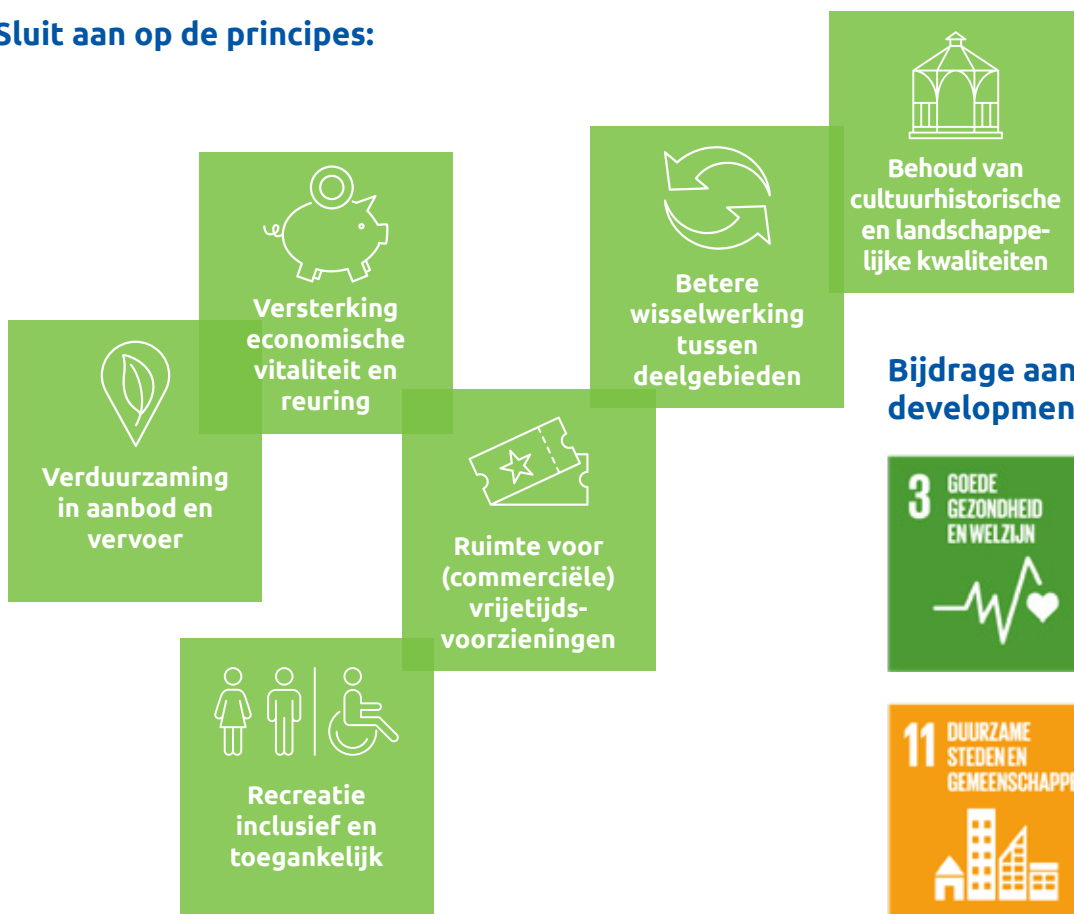


Thema B

Duurzame water-recreatie



Sluit aan op de principes:



Bijdrage aan social development goals:



Projecten

Verkenning haven als aantrekkelijke poort

De haven in de binnenstad heeft relatief veel vaste ligplaatsen en er is beperkte dynamiek in publieksfuncties. We voeren een verkenning uit naar de haalbaarheid van waterrecreatie en publieksfuncties als aantrekkelijke poort voor de binnenstad. Elementen die duurzaam varen bevorderen (bv elektrische laadpalen) en aantrekkelijk voor publiek (bv sloepdelen, verblijfsconcept op het water) maken hiervan deel uit, net als verkenning van andere passende functies zoals kanoën, een kidsconcept of anderszins. We stemmen de brugbedieningstijden hierop af.

Instrument

- Meten is weten

Samenwerkingspartners

Gemeente Woerden (trekker), extern bureau, Vestingraad, Centrummanagement, bewoners

Stimuleren elektrisch sloepdelen

Op de markt van waterrecreatie zijn diverse spelers actief die inspelen op het delen van elektrische sloepen. We stimuleren de komst van een laagdrempelig sloepdeel-concept.

Instrument

- Ontwikkeling en beheer

Samenwerkingspartners

Ondernemer of bewonersinitiatief

We voeren een verkenning uit naar de haalbaarheid van waterrecreatie en publieksfuncties als aantrekkelijke poort voor de binnenstad



Aanlegplaatsenplan

Er zijn beperkte mogelijkheden om aan te leggen in het buitengebied, zoals bijvoorbeeld op de Grecht. Regelmatig omdat hiervoor vanuit waterbeheer of ecologie gegronde redenen zijn. Tegelijkertijd kan er met een goede zonering en een gerichte aanpak en duurzaam gebruik voor nieuwe aanlegplaatsen meer worden bereikt.

Instrument

- Ontwikkeling en beheer

Samenwerkingspartners

Gemeente (trekker), Hoogheemraadschap Stichtse Rijnlanden, andere partners

Gastvrij onthaal watersporters

De waterrecreant is een aantrekkelijke doelgroep voor Woerden, omdat men graag een combinatie maakt met bezoek aan de binnenstad en de horeca. Woerden Marketing zal een campagne uitvoeren om de waterrecreant te attenderen op uitjes en combinaties. In het kielzog van deze campagne attenderen we bootvaarders op hun verantwoordelijkheden voor veilig vaargedrag, het beperken van vaarsnelheden en voorkomen van geluidsoverlast.

Instrument

- Gerichte marketing en informatievoorziening

Samenwerkingspartners

Woerden Marketing, Waterrecreatie Nederland, ondernemers

Verbindende vaarroutes

We stimuleren het recreatieve gebruik van de Singel, Oude Rijn, Grecht en ander bevaarbaar water met het ontwikkelen van nieuwe (thematische) sloepenroutes. Hierdoor stimuleren we de wederzijdse verbindingen tussen de vesting en Harmelen, Zegveld en de Groene Hart-regio als watersportgebied. Hiervoor zoeken we afstemming met buurgemeenten Oudewater en Montfoort.

Instrument

-Ontwikkeling en beheer
-Passende product- en arrangementontwikkeling
-Gerichte marketing en informatievoorziening

Samenwerkingspartners

Routebureau Utrecht, ondernemers

Optimaliseren brugbediening

In samenspraak met de waterbeheerder maken we een analyse van het regiem voor brugbedieningstijden. Op basis van deze gezamenlijke analyse komen we tot verbeteringen in de doorvaarbaarheid voor sloepen. In overleg optimaliseren we de bedieningstijden om de bediening ook op langere termijn houdbaar/haalbaar te laten zijn. We hebben hierbij aandacht voor avondbediening in donkere maanden en invullen bloktijden. Belangrijk is dat de doorstroom van wegverkeer in balans is met die van het vaarverkeer. We vragen aandacht voor het op termijn oplossen van dit breedteknelpunt van de Haanwijkerschutsluis bij beheerder Stichtse Rijnlanden en/of in regionaal verband.

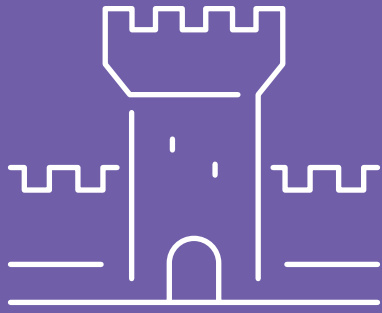
Instrument

- Ontwikkeling en beheer

Samenwerkingspartners

Hoogheemraadschap Stichtse Rijnlanden, provincie Utrecht, regiogemeenten





Thema C

Beleefbaar erfgoed



Sluit aan op de principes:



Bijdrage aan social development goals:



Projecten



**Woerden
maakt als
castellum
Laurium deel uit
van de Limes**

Verhaallijn Unesco Limes

In 2021 heeft de Romeinse Limes UNESCO-werelderfgoedstatus verworven. Woerden maakt als castellum Laurium deel uit van de Limes. We willen de beleefbaarheid van deze verhaallijn voor het publiek met onze samenwerkingspartners vergroten.

Instrument

- Passende product- en arrangementontwikkeling
- Gerichte marketing en informatievoorziening

Samenwerkingspartners

Programmabureau Limes (trekker), provincie Utrecht, Stads-museum, Woerden Marketing, Groene Hart Verbinders, Visit Utrecht Region, Rijksdienst Cultureel Erfgoed, Stadshart, ondernemers.

Verhaallijn Oude Hollandse Waterlinie

Vestingstad Woerden vervulde een belangrijke centrumfunctie als garnizoenstad in de Oude Hollandse Waterlinie. De sporen uit deze tijd zijn te vinden in de vesting met monumenten als Kasteel Woerden, Van Rossum (arsenaal) en diverse horeca in de Kazerne. We willen de beleefbaarheid van deze verhaallijn voor het publiek met onze samenwerkingspartners vergroten.

Instrument

- Passende product- en arrangementontwikkeling
- Gerichte marketing en informatievoorziening

Samenwerkingspartners

Oude Hollandse Waterlinie, Stads-museum, Woerden Marketing, Groene Hart Verbinders, Visit Utrecht Region, erfgoedpartners, ondernemers.

Verhaallijn Unesco Molenaarsvak

Molen De Windhond heeft een bijzonder verhaal: de molenaar is een toonbeeld van het ambacht molenaar. Het Nederlandse molenaarsvak heeft UNESCO-status als immaterieel

werelderfgoed. Samen met andere molens in het Groene Hart en provincie Utrecht willen we dit onbekende verhaal onder de aandacht brengen.

Instrument

- Passende product- en arrangementontwikkeling
- Gerichte marketing en informatievoorziening

Samenwerkingspartners

Woerden Marketing, Groene Hart Verbinders (trekker), molens.

Beleving erfgoed in openbare ruimte

De Woerdense binnenstad is bij uitstek de plek waar het cultureel erfgoed kan worden beleefd. We stimuleren publieksbeleving van erfgoed in de vesting en juichen toe dat erfgoedverhalen op een aantrekkelijke wijze in de openbare ruimte worden verteld.

Instrument

- Inrichting openbare ruimte
- Passende product- en arrangementontwikkeling
- Gerichte marketing en informatievoorziening

Samenwerkingspartners

Organisaties, erfgoedpartners en ondernemers.

Ambachten en Utrecht Region

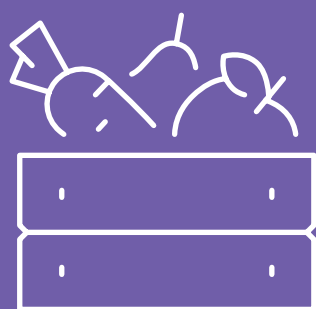
Cultureel erfgoed en ambachten (zoals kaas) zijn belangrijke thema's in de Visit Utrecht Region-marketing. Woerden wil graag zijn positie als ambachtenstad verder ontwikkelen.

Instrument

- Passende product- en arrangementontwikkeling
- Gerichte marketing en informatievoorziening

Samenwerkingspartners

Woerden Marketing, organisaties, erfgoedpartners en ondernemers.



Thema D

Beleefbaar boerenleven



Sluit aan op de principes:



Versterking
economische
vitaliteit en
reuring



Betere
wisselwerking
tussen
deelgebieden



Ruimte voor
(commerciële)
vrijtijds-
voorzieningen



Behoud van
cultuurhistorische
en landschappe-
lijke kwaliteiten

Bijdrage aan social development goals:

3 GOEDE
GEZONDHEID
EN WELZIJN



8 EERLIJK WERK
EN ECONOMISCHE
GROEI



11 DUURZAME
STEDEN EN
GEMEENSCHAPPEN



13 KLIMAATACTIE



Projecten

Nulmeting agrarische ondernemers en potentie voor recreatie

In de verduurzaming van de landbouw zien we kansen om beleefbaarheid van het boerenleven te ontwikkelen. Dit sluit goed aan bij het DNA van de gemeente Woerden en de toeristisch-recreatieve strategie Groene Hartelijkheid. Om goed inzicht te krijgen in de behoeften van de agrarische ondernemers doen we samen met partners een nulmeting naar de omvang en kwalitatieve behoeften van agrarische ondernemers voor recreatiefuncties.

Instrument

- Monitoring

Samenwerkingspartners

Gemeente (trekker), Agrarisch Centrum Woerden, ondernemers, Woerden Marketing.

Wandelen over boerenland

We willen agrarische ondernemers die hiertoe bereid zijn, graag stimuleren om een deel van hun boerenland open te stellen voor wandelaars. We verkennen graag met andere gemeenten en de provincie Utrecht of er wellicht een stimuleringsregeling kan worden opgezet op Groene Hart-schaal (of deel hiervan). Ook benadrukken we het belang van openstelling van boerenland voor bezoekers in andere projecten.

Instrument

- Financieel instrumentarium
- Beleidsregels
- Gerichte marketing en informatievoorziening

Samenwerkingspartners

Platform Groene Hart/provincie Utrecht, regiogemeenten, Woerden Marketing, ondernemers

We willen agrarische ondernemers stimuleren om een deel van hun boerenland open te stellen voor wandelaars



Groene Hart-boerenleven

De verduurzaming van de landbouw vormt een van de grote opgaven binnen het Groene Hart (NOVEX). Deze transitie wordt veelal technisch benaderd, terwijl we veel trotse boeren hebben en de beleefbaarheid van het platteland aantrekkelijk en belangrijk is voor bewoners en bezoekers. Samen met gemeenten als Gouda en Alphen aan den Rijn nemen we verantwoordelijkheid om in Groene Hart-verband projecten te stimuleren voor een beleefbaar boerenleven in het Groene Hart, zoals bijvoorbeeld het stimuleren van het gebruik van streekproducten en/of uitkijktorens voor vogelaars.

Instrument

- Ontwikkeling en beheer
- Passende product- en arrangementontwikkeling

Samenwerkingspartners

Platform Groene Hart, Groene Hart Verbinders, Woerden Marketing, regiogemeenten, natuurbeheerder(-s).

Koeymarkt, kaasmarkten en Nationale Graskaasevent

De kaasmarkten en Koeymarkt (erkend immaterieel erfgoed) zijn voor Woerden als Boerenmarktstad van groot historisch belang en een echte publiekstrekker. Deze vormen een toeristische aanvulling op de reguliere streekmarkten. We faciliteren en steunen de organisatie van deze evenementen. De in 2023 voor het eerst georganiseerde Nationale Graskaasdag willen we graag jaarlijks in Woerden zien terugkeren.

Instrument

- Ontwikkeling en beheer
- Passende product- en arrangementontwikkeling
- Gerichte marketing en informatievoorziening

Samenwerkingspartners

Agrarisch Centrum Woerden (trekker), Woerden Marketing, ondernemers.

Cheese Valley

Met de gemeenten Gouda, Krimpenerwaard en Alphen aan den Rijn maakt Woerden deel uit van de Cheese Valley. Deze samenwerking tussen agrarische kaasondernemers willen we actualiseren met aandacht voor draagvlak onder partners.

Instrument

- Passende product- en arrangementontwikkeling
- Marketing en informatievoorziening

Samenwerkingspartners

Stichting Cheese Valley (trekker), Woerden Marketing, ondernemers

Kaaspakhuis publieksattractie

Woerden Marketing exploiteert het Kaaspakhuis dat in hetzelfde pand huist als de VVV. De inzet is om het aantal bezoekers aan het Kaaspakhuis de komende jaren uit te bouwen tot jaarlijks 10.000, zodat de plek steeds meer een publieksattractie is naast het dienen van een educatief doel.

Instrument

- Passende product- en arrangementontwikkeling

Samenwerkingspartners

Woerden Marketing (trekker), gemeente.



De kaasmarkten en Koeymarkt (erkend immaterieel erfgoed) zijn voor Woerden als Boerenmarktstad van groot historisch belang en een echte publiekstrekker

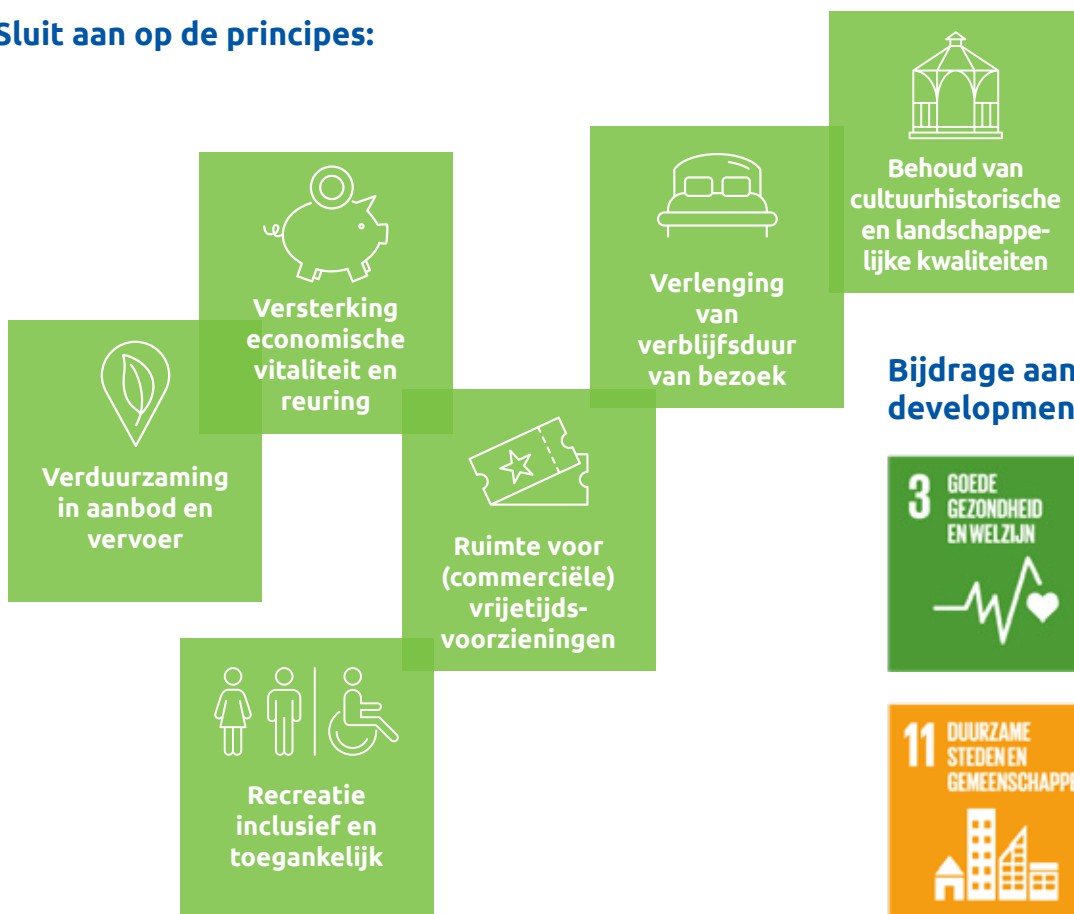


Thema E

Variatie in verblijfsconcepten



Sluit aan op de principes:



Bijdrage aan social development goals:



Projecten

Nieuwvestiging multifunctioneel hotel

Langs de A12 verrijst een Van der Valk-hotel met 125 kamers, restaurant, vergaderzalen, wellnessfaciliteiten en zwembad. De planning is dat het hotel in 2024 de deuren opent. De komst van het hotel zorgt voor een impuls voor het verblijfstoerisme, zowel voor de zakelijke als de leisuremarkt. We willen graag met de exploitant samenwerken en bijdragen aan verbindingen met Woerden Marketing en product- en arrangementontwikkeling.

Instrument

- Afgifte van vergunningen
- Passende product- en arrangementontwikkeling
- Vergroten van betrokkenheid

Samenwerkingspartners

Exploitant (trekker), Woerden Marketing, Ontmoet Woerden, bedrijfsleven.

Kwaliteitsverbetering camping Batenstein

Camping Batenstein verdient een kwaliteitsverbetering als charmante stadscamping. We willen graag samenwerken met de eigenaar, belanghebbende partijen in de omgeving en de omwonenden om te komen tot een aantrekkelijke en landschappelijk goed ingepaste camping die helemaal van deze tijd is en mogelijk jaarrond exploitabel kan worden. We vragen hierbij aandacht voor ecologische duurzaamheid.

Instrument

- Afgifte van vergunningen
- Vergroten van betrokkenheid

Samenwerkingspartners

Eigenaar/exploitant (trekker), belanghebbenden omgeving, omwonenden.

Registratie en toeristenbelasting voor particuliere verhuur (zoals Airbnb)

Om een eerlijk speelveld te maken tussen reguliere verblijfsaccommodaties zoals hotels en B-en-B's en particuliere verhuur van woningen (zoals Airbnb) willen we een registratieplicht invoeren voor aanbieders van Airbnb. Hiervoor kunnen we deelnemen aan het landelijk registratiesysteem. We zullen Airbnb's die hierdoor voor het eerst in het vizier komen, actief aanschrijven om toeristenbelasting af te gaan dragen.

Instrument

- Financieel instrumentarium

Samenwerkingspartners

Gemeente (trekker), landelijk registratiesysteem, aanbieders particuliere verhuur.

Accountschap nieuwe verblijfsconcepten

We stellen ambtelijk capaciteit beschikbaar om actief mee te denken over de vestiging van nieuwe, duurzame verblijfsconcepten die passen bij het DNA van Woerden. Denk hierbij aan erfgoedlogies, verblijf bij de boer, camperplekken en verblijfsaccommodaties op of aan het water. Hierbij gaan we steeds uit van de regels voor een goede ruimtelijke ontwikkeling, zoals gebruikelijk is. En zijn de omgevingsplannen en de Omgevingsvisie hierin leidend. Deze persoon zet zich actief in richting collega's om de afhandeling van aanvragen te versnellen. Hiermee kunnen we startende ondernemers actief faciliteren en procedures versnellen.

Instrument

- Vergroten van betrokkenheid

Samenwerkingspartners

Gemeente (trekker), Koninklijk Horeca Nederland, RECRON-Hiswa, ondernemers.



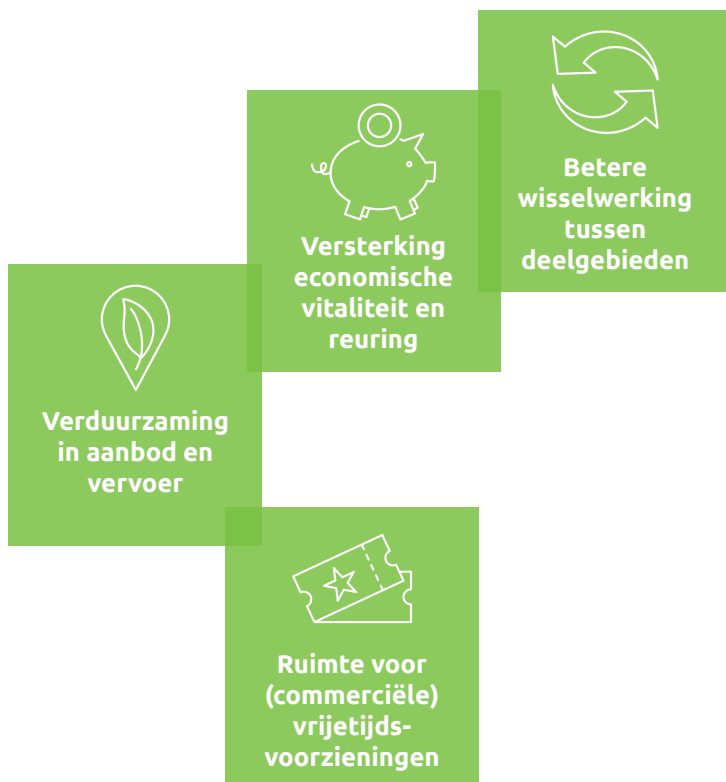


Thema F

Duurzaam zakelijk toerisme



Sluit aan op de principes:



Bijdrage aan social
development goals:



Projecten

Ontmoet Woerden

Woerden biedt verschillende bijzondere en unieke locaties voor een vergadering, meeting of training. In het collectief Ontmoet Woerden hebben de zakelijke locaties zich gebundeld en werken ze samen aan de gezamenlijke zichtbaarheid en ontwikkeling van zakelijk Woerden, zowel in de binnenstad als in het buitengebied. We willen deze samenwerking de komende jaren blijven steunen. Er zijn kansen voor gezamenlijke locatietours, waarbij Woerden op de kaart wordt gezet voor eventmanagers, en office managers.

Instrument

- Passende product- en arrangementontwikkeling
- Marketing en informatievoorziening.

Samenwerkingspartners

Woerden Marketing (trekker), vergaderlocaties

Visit Utrecht Region zakelijk

Regio Utrecht is één van Europa's meest competitieve regio als het gaat om duurzaamheid en life sciences en health. Centraal gelegen in het land zijn de locaties goed bereikbaar met zowel het OV als de auto. We stimuleren de samenwerking tussen lokale zakelijke locaties en Utrecht Region als zakelijke bestemming en nemen zodoende deel aan de meerjarige samenwerking die vanuit Visit Utrecht Region, Woerden Marketing en Utrecht Marketing/Congresbureau wordt gefaciliteerd

Instrument

- Passende product- en arrangementontwikkeling
- Marketing en informatievoorziening

Samenwerkingspartners

WWoerden Marketing (trekker), provincie Utrecht, vergaderlocaties, Visit Utrecht Region.



Toolkit duurzaam bezoek voor zakelijke locaties

We zien Woerden als aantrekkelijke bestemming voor duurzaam zakelijk bezoek. Dit betekent dat we het gebruik van trein, fiets en OV voor zakelijke bijeenkomsten stimuleren. Op basis van bestemmingsmanagement is het mogelijk om een handzame toolkit te ontwikkelen voor organisaties en hoe ze zelf duurzaam bezoek kunnen aanjagen. Hierbij is ook aandacht voor inclusiviteit en het gezamenlijk bekendheid geven hieraan.

Instrument

- Passende product- en arrangementontwikkeling
- Marketing en informatievoorziening

Samenwerkingspartners

Woerden Marketing (trekker), organisaties, ondernemers.

Verbeteren last mile zakelijk bezoek

Diverse zakelijke locaties liggen in het buitengebied en zijn hierdoor niet optimaal ontsloten via OV. We willen een pilot organiseren om collectief duurzaam vervoer te organiseren met de belangrijkste zakelijke aanbieders om de last mile vanaf station Woerden te verbeteren. Denk hierbij aan de inzet van e-bikes voor zakelijk gebruik en/of collectief vervoer per shuttle services, elektrische bussen of anderszins duurzaam vervoer.

Instrument

- Passende product- en arrangementontwikkeling
- Marketing en informatievoorziening

Samenwerkingspartners

Gemeente (trekker), mogelijk in samenwerking met Oudewater en/of andere gemeenten, vergaderlocaties, Visit Utrecht Region.

7. Organisatie en financiën

Dit laatste hoofdstuk geeft aan hoe we de uitvoering willen organiseren, welke structurele middelen beschikbaar zijn en hoe we de benodigde aanvullende middelen willen dekken.

Bewoners betrekken tijdens uitvoering van beleid

We willen graag dat betrokken bewoners een vinger aan de pols kunnen houden bij de uitvoering van het toeristisch-recreatief beleid. Op het bewonersplatform Denk Mee Woerden hebben enkele tientallen Woerdenaren aangegeven mee te willen denken als er toeristisch-recreatieve projecten zijn. Hiervan zullen we graag gebruikmaken en kunnen we de betrokkenheid onder de bewoners warm houden. Denk aan het uitzetten van een specifieke peiling bij een recreatieontwikkeling of het laten meedenken van het panel bij het prioriteren van activiteiten.

Uitvoering met lokale partners naar beleidsthema organiseren

Voor de uitvoering van de voorliggende agenda gaan we binnen de beleidsthema's afspraken maken met samenwerkingspartners.

We herijken de eerdere samenwerking van de Koersgroep door de beleidsthema's te beleggen in enkele thematische samenwerkingen. Hierbij zorgen we in afstemming met de Vestingraad, Stadshart, Ontmoet Woerden, Woerden Marketing, Agrarisch Centrum Woerden en andere partners voor een gebalanceerde vertegenwoordiging van organisaties en ondernemers uit de binnenstad en het buitengebied. Door specifieke acties te benoemen in specifieke samenwerkingen kunnen we de energie van de partners borgen en zorgen we voor effectiviteit in de uitvoering.

We zorgen ervoor dat een vertegenwoordiging van uitvoeringspartners en belanghebbende organisaties jaarlijks in een nieuw op te richten Klankbordgroep Recreatie en Toerisme Woerden een advies kunnen uitbrengen over de inzet van projectsubsidies. Deze Adviesgroep Recreatie en Toerisme zal de huidige Koersgroep Recreatie en Toerisme vervangen. We zorgen voor een goede balans in de vertegenwoordiging tussen binnenstad en buitengebied en tussen ondernemers en uitvoeringsorganisaties. Gezien de beoogde maatschappelijke impact van het toeristisch-

recreatief beleid hebben we in deze vertegenwoordiging oog voor non-profit organisaties.

Regionale samenwerking versterken

Naast samenwerking met de lokale partners, willen we onze regionale samenwerking versterken. Zo kunnen we op basis van de voorliggende agenda gericht onze beleidsthema's en projecten agenderen bij Routebureau Utrecht, Recreatieschap Stichtse Groenlanden, Visit Utrecht Region, Groene Hart-regio (met Alphen aan den Rijn en Gouda) en andere provinciale en/of landelijke brancheorganisaties (zoals NBTC, KHN en RECRON-Hiswa). In de totstandkoming van het voorliggende agenda zijn de kansen verkend voor mogelijke cofinanciering. Er zijn aanknopingspunten voor cofinanciering en/of nadere samenwerking voor de volgende onderdelen:

We zorgen voor een goede balans in de vertegenwoordiging tussen binnenstad en buitengebied en tussen ondernemers en uitvoeringsorganisaties

- De gemeenten Oudewater, Montfoort, De Ronde Venen, Gouda, Alphen aan den Rijn en Bodegraven – Reeuwijk, Utrecht sluiten aan op Woerden en zijn belangrijk om een regionaal recreatief netwerk op te bouwen. We trekken graag samen met hen op, zowel agenderend als in de uitvoering.
- Projectsubsidies verkrijgen van de provincie Utrecht voor bestemmingsmanagement, toeristische marketing, routes en duurzame vormen van recreatie en toerisme.
- Verder benutten van de inzet van het Routebureau Utrecht en de deelname aan Recreatieschap Stichtse Groenlanden door actief beleidsthema's te agenderen.
- Verdere samenwerking in regio met gemeenten in Utrecht-West (Utrechtse Waarden, De Ronde Venen, Stichtse Vecht en Utrecht) in kader van Utrechts Programma Landelijk gebied, Bestuurstafel Groen & Landschap en Groen groeit mee.
- Verdere samenwerking met Visit Utrecht Region, Groene Hart Verbinders en andere marketingpartners verbeteren, waarbij we actief onze beleidsthema's agenderen.
- Inzetten van de (veelal gratis) beschikbare kennis en knowhow van NBTC Insights en de Landelijke Data Alliantie voor onderzoek en indicatoren om de voortgang van de agenda te monitoren, ook waar het de maatschappelijke impact betreft naast het meten van de economische impact. Hier schuilt ook een afstemmingsopgave met de provincie Utrecht (datastrategie recreatie en toerisme) en het Bestuurlijk Platform Groene Hart (monitor Groene Hart).

Dekking voor basisinzet

Het bijgaande overzicht laat de reeds gedekte middelen zien, waarvan met uitzondering van een beperkt projectenbudget, de meeste middelen verplicht zijn voor structurele bijdragen en subsidies. Met Recreatieschap Stichtse Groenlanden, Dierenweide Kukele-Boe en Stichting Woerden Marketing zijn vaste bijdragen vastgelegd. De financiële verantwoording vindt plaats in de jaarlijkse planning-en-control-cyclus.

Het budget voor de structurele activiteiten voor recreatie en toerisme (basisprojecten) voor 2023-2028 is als volgt opgebouwd (exclusief indexering indien van toepassing):

Basisprojecten	2023	2024	2025	2026	2027	2028
Recreatie (inclusief Recreatieschap Stichtse Groenlanden, Dierenweide Kukele-Boe)	€ 270.837	€ 270.837	€ 270.837	€ 270.837	€ 270.837	€ 270.837
Toerisme (inclusief Stichting Woerden Marketing, Visit Utrecht Region, Groene Hart Verbinders, Cheese Valley)	€ 250.343	€ 250.343	€ 250.343	€ 250.343	€ 250.343	€ 250.343
Eenmalige projectsubsidies	€ 13.368	€ 13.368	€ 13.368	€ 13.368	€ 13.368	€ 13.368
TOTAAL	€ 534.548	€ 534.548	€ 534.548	€ 534.548	€ 534.548	€ 534.548

**We willen
per 1 januari 2025
de tarieven
toeristenbelasting
afstemmen op
het provinciaal
gemiddelde**



Harmonisering tarieven toeristenbelasting

We willen per 1 januari 2025 de tarieven toeristenbelasting afstemmen op het provinciaal gemiddelde. Dit betekent een aanpassing van € 1,60 (tarief 2023) naar € 2,44 per overnachting per persoon voor hotels en vergelijkbare logiesvormen (zoals pensions, Bed-en-Breakfast-aanbieders en Airbnb's) en bijstelling van € 1,21 (tarief 2023) naar € 1,70 voor kampeervernachtingen. Dit strookt met het gemiddelde tarief toeristenbelasting in de provincie Utrecht (zie bijlage 3 voor overzicht van tarieven toeristenbelasting van de regiogemeenten). Jaarlijks bezien we in hoeverre een verdere aanpassing nodig is. Door de harmonisering van de tarieven toeristenbelasting naar een provinciaal gemiddelde kunnen we de opbrengsten uit onze sector zelf (gedeeltelijk) bestemmen voor de ambities die we met de sector hebben.

Waar mogelijk zullen we in de uitvoering koppelen met andere budgetten van regiopartners, aanpalend beleid of gebiedsontwikkeling. Verder kunnen zich tijdens de uitvoering grotere projecten ontwikkelen als resultante van een verkenning of (regionale) samenwerking. Deze projecten zullen we als claim binnen de reguliere jaarlijkse planning-en-control cyclus van de gemeente onderbouwd inbrengen. Met de invoering van de registratie van particuliere verhuur (zie thema E in hoofdstuk 6) kunnen we bovendien een eerlijker speelveld maken tussen de reguliere logiesverstrekkers en particuliere verhuur, die we als welkome kleinschalige aanvulling zien. Op basis van de registratie zullen we de aanbieders actief aanschrijven om toeristenbelasting af te dragen.

Bijlagen

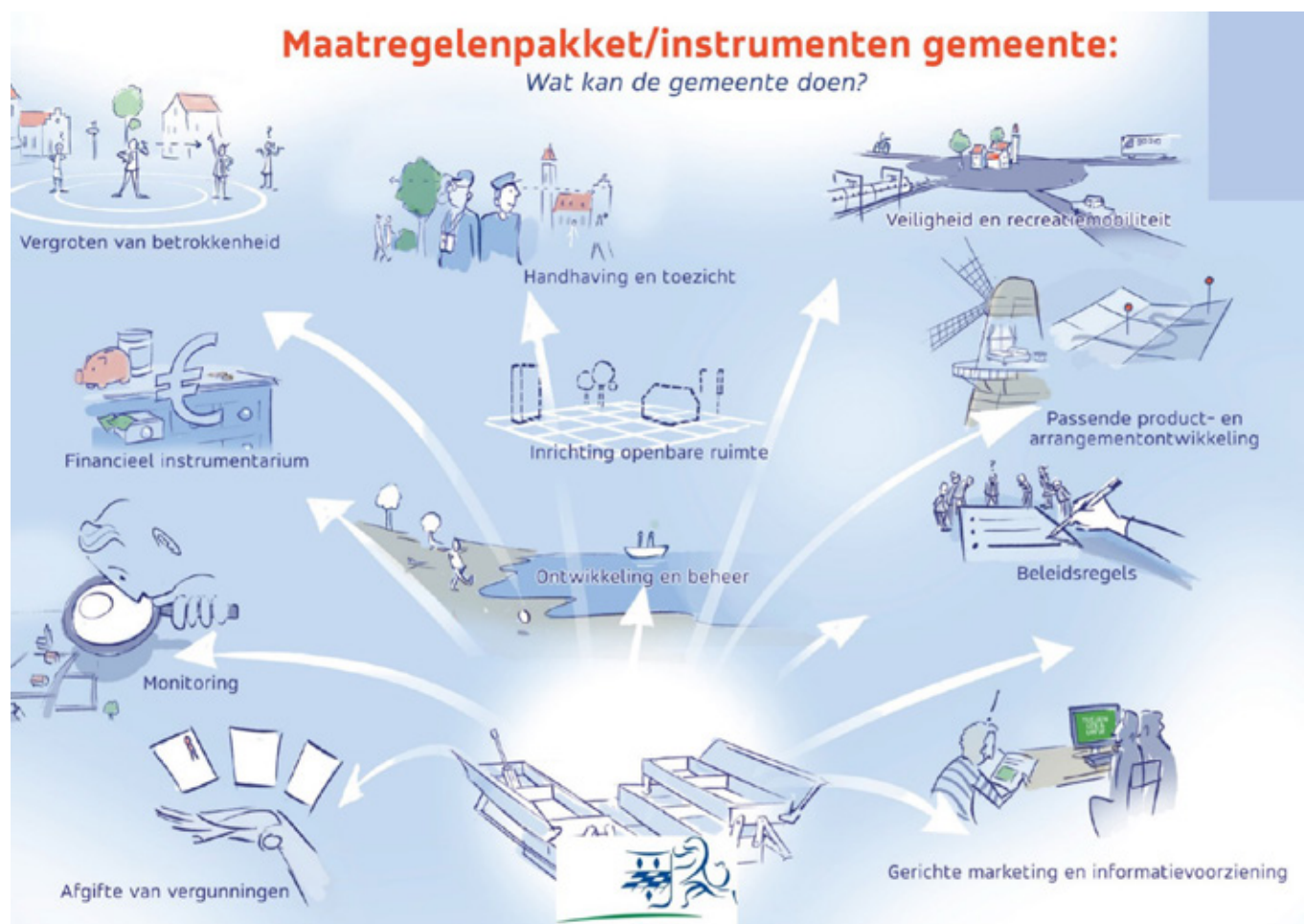


gemeente
WOERDEN



Bijlage 1: Gemeentelijke instrumenten

De gemeentelijke overheid heeft voor het uitvoeren van toeristisch-beleid een gereedschapskist met maatregelen/instrumenten tot haar beschikking. Voor de gemeente Woerden zijn in de activiteitentabel per beleidsthema in hoofdstuk 6 benoemd welke van deze instrumenten we voor de uitvoering van het toeristisch-recreatief beleid willen inzetten.



Bijlage 2: Bijdrage aan social development goals (SDG's)

Nederland heeft in 2019 het Klimaatakkoord vastgesteld: een landelijk maatregelenpakket met afspraken tussen bedrijven, maatschappelijke organisaties en overheden om gezamenlijk de uitstoot van broeikasgassen in Nederland in 2030 te halveren vergeleken met de situatie van 1990. De bredere doelen waaraan Nederland zich heeft verbonden, gaan over 17 social development goals (SDG's) van de Verenigde Naties. Deze moeten ervoor zorgen dat de wereld in 2030 een betere plek is voor iedereen. In 2022 is op de nationale Toerisme Top door NBTC een koersdocument gepresenteerd om samen met de sector in te zetten op het terugdringen van

CO₂-uitstoot in lijn met het Klimaatakkoord. In 2030 streeft de gehele toeristisch-recreatieve sector in Nederland naar 55% minder CO₂-uitstoot.

In een toepassing van het toeristisch-recreatief beleid kunnen we als gemeente Woerden met onze samenwerkingspartners een steentje bijdragen aan diverse SDG's. Bij de beleidsthema's in hoofdstuk 6 hebben we aangegeven welke SDG's van toepassing zijn.

Het gaat om de volgende vier SDG's:



SDG Goede gezondheid en welzijn (3)

Vrijtijdsactiviteiten zoals fietsen, wandelen en varen en andere vormen van buitenrecreatie dragen direct bij aan het welbevinden van mensen. Ook genieten van kunst, cultuur en erfgoed en het ontmoeten van andere mensen passen bij deze SDG.



SDG Eerlijk werk en economische ontwikkeling (8)

Een gezonde economische ontwikkeling van de vrijetijdssector draagt bij aan banen en bestedingen en hiermee aan het instandhouden van een florerende regio met aantrekkelijke voorzieningen.



SDG Duurzame steden en gemeenschappen (11)

Het terugbrengen van de negatieve impact van het toerisme op zijn omgeving. Denk aan aandacht voor recycling en duurzaam vervoer (fiets in plaats van auto) en het stimuleren van OV-gebruik.



SDG Klimaatactie (13)

Om de opwarming van de aarde en de stijging van zeespiegel tegen te gaan is een zeer sterke reductie van broeikassen nodig, waaronder CO₂-uitstoot. Vrijtijdsgedrag en reizen veroorzaken CO₂-uitstoot, die we kunnen beperken.

Bijlage 3: Tarieven toeristenbelasting regiogemeenten 2023

Gemeente	Type logies	pp per overnachting
Amersfoort	Alle logiesvormen	€ 2,45
Baarn	Hotel/pension/B&B	€ 1,75
	Camping	€ 1,27
	Overig	€ 0,97
Bunnik	Hotel/pension/B&B's	€ 3,12
	Camping	€ 0,99
Bunschoten	Geen toeristenbelasting	
De Bilt	Logiesverstrekker	€ 2,35
	Overig	€ 1,05
De Ronde Venen	Hotel/pension/B&B	€ 3,00
	Camping	€ 1,65
Eemnes	Alle logiesvormen	€ 2,00
Houten	5% per overnachting	Indicatie € 6,72
IJsselstein	Geen toeristenbelasting	
Leusden	Hotels/vakantiewoningen/chalets	€ 1,75
	Overig	€ 1,17
Lopik	Alle logiesvormen	€ 1,29
Montfoort	Geen toeristenbelasting	
Nieuwegein	Alle logiesvormen	€ 1,79
Oudewater	Hotel	€ 1,34
	Overig	€ 0,99
Renswoude	Alle logiesvormen	€ 0,75
Rhemen	Alle logiesvormen	€ 1,40
Soest	Geen toeristenbelasting	
Stichtse Vecht	Alle logiesvormen	€ 1,70
Utrecht	6% per overnachting	Indicatie € 9,12
Utrechtse Heuvelrug	Hotel/pension/B&B	€ 2,60
	Camping	€ 1,50
Veenendaal	Hotel/pension/B&B	€ 1,18
Vijfheerenlanden	Hotel	€ 2,15
	Overig	€ 1,35
Wijk bij Duurstede	Alle logiesvormen	€ 1,80
Woerden	Hotel	€ 1,60
	Overig	€ 1,21
Woudenberg	Alle logiesvormen	€ 1,60
Zeist	Alle logiesvormen	€ 2,36

Bron: websites van gemeenten in provincie Utrecht

Het gemiddelde tarief toeristenbelasting (indien deze vorm van belasting bij een gemeente van toepassing is) bedraagt in de provincie Utrecht in 2023 € 2,44 voor hotelovernachtingen (en veelal voor pensions en B&B's). Indien er een differentiatie wordt gemaakt, is het gemiddelde laagste tarief € 1,48. Het tarief in Woerden ligt in 2023 met € 1,60 voor hotelovernachtingen en € 1,21 voor overige logiesvormen (peiljaar 2023) met respectievelijk 34% en 18% onder deze provinciale gemiddeldes. Jaarlijks vindt indexering van de tarieven plaats.

Bijlage 4: Colofon en gebruikte bronnen

Colofon

Penvoerder en coördinatie

- Gemeente Woerden in samenwerking met Ruis en Reuring

Opmaak

- Liquidificador

Fotografie

- Stichting Woerden Marketing
- Harald Lakerveld
- Pauluz

Gebruikte bronnen

ANWB

- Meer ruimte voor recreatie. Verkenning nationaal recreatietekort, 2023

Bewonersplatform

- denkmee.woerden.nl

Gemeente Woerden

- Bestuursakkoord 2022-2026
- Economisch Actieplan 2022-2026
- Koersdocument Recreatie en Toerisme 2016-2022
- Omgevingsvisie, 2022
- Startnotitie Agenda Recreatie en Toerisme 2023-2028
- Verordening toeristenbelasting, 2022

Groene Hart Verbinders

- Strategie Groene Hartelijkheid, 2022

Ministerie van Economische Zaken en Klimaat e.a.

- Klimaatakkoord, 2019

NBTC

- Dashboard data en monitoring, 2023
- Perspectief bestemming Nederland 2030
- Koersdocument Op weg naar klimaatneutraal toerisme, 2022

NRIT

- Trendrapport toerisme, recreatie en vrije tijd, 2022

Provincie Utrecht

- Groen Groeit Mee pact, 2021
- Monitor Recreatie en Toerisme, 2018
- Provinciaal omgevingswetprogramma recreatie en toerisme 2022-2025

Ruis en Reuring

- Bezoek in balans, Bouwstenen voor beleid provincie Utrecht, 2020
- Update Perspectief Bestemming Heuvelrug, 2022

Taskforce Gastvrijheidseconomie

- Leidraad bestemmingsmanagement, 2022

Raad voor Leefomgeving en Infrastructuur (RLI)

- Waardevol toerisme, 2019

Social development goals Nederland

- Global goals voor een duurzame en eerlijke wereld in 2030, 2021

Staat van Utrecht

- Gezond bewegen. Een brede kijk op bewegen in de regio Utrecht, 2020

Utrecht Marketing

- Marketingstrategie duurzaam bezoek 2021-2025

U10

- Agenda Groen en landschap 2030

Utrecht University

- Data AirDNA, 2019

Visit Utrecht Region

- Duurzaam zakelijk toerisme in de regio Utrecht 2023-2025
- Meerjarenplan 2022-2025

Woerden Marketing

- Bezoekersmonitors 2021 en 2022
- Merkkompas Woerden, 2015
- Uitvoeringsplan 2023

Met dank aan

Samenwerkingspartners, ondernemers en bewoners, die input hebben geleverd aan de beleidsagenda.