

URBAN CLIMATE ARCHITECTS

Addendum Beeldkwaliteitsplan Johan de Wittlaan 12, Woerden

Datum: 06-07-2023

Project: Johan de Wittlaan 29, Woerden

Behorend bij document: 2234_211130_Johan_de_Wittlaan_BKP_FINAL.pdf

Introductie

Op 9 november 2021 is het Beeldkwaliteitsplan (BKP) t.b.v. de ontwikkeling van 29 woningen aan de Johan de Wittlaan 12 te Woerden akkoord bevonden door de Commissie Ruimtelijke Kwaliteit en Erfgoed (CRKE).

Tijdens de planuitwerking van de gebouwen en het openbaar gebied zijn er enkele wijzigingen/aanvullingen doorgevoerd die invloed hebben op het BKP.

Op 6 juni 2023 hebben we deze punten met de CKRE besproken. De onderstaande punten worden middels dit document als Addendum toegevoegd aan het oorspronkelijke BKP.

Aanvullingen

Erfafscheidingen

Bij blok A en blok C is gekozen om een meer natuurlijke erfafscheiding uit te voeren, om zo meer biodiversiteit in het plangebied te brengen. Bij blok B en C komen gemetselde afscheidingen in de voortuinen gelegen om deze af te kaderen.



Blok A: Groen zij-/voortuin H = ca. 0,7 m, groen op gaashek achtertuin H = ca. 1,8m



Blok C: Groen zij-/voortuin H = ca. 0,5 m, groen op gaashek achtertuin H = ca. 1,8m



Blok B en C: Groen op gaashek achtererf H = ca. 1,8m



Blok C: zijgevel waterkant; Groen op gaashek H = ca. 1 meter

URBAN CLIMATE ARCHITECTS

Kadewanden

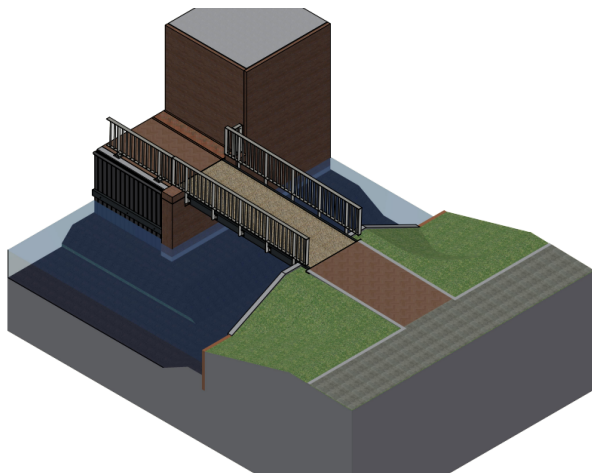
In overleg met de afdeling Beheer en Onderhoud van de Gemeente Woerden is besloten om de kadewanden uit te voeren in een gerecyclede kunststof Prolock wand. Dit systeem vraagt minder onderhoud dan een houten kadewand, en gaat langer mee. Op de kadewanden worden balustraden aangebracht aangezien de hoogte meer dan 1 meter is tot het water.



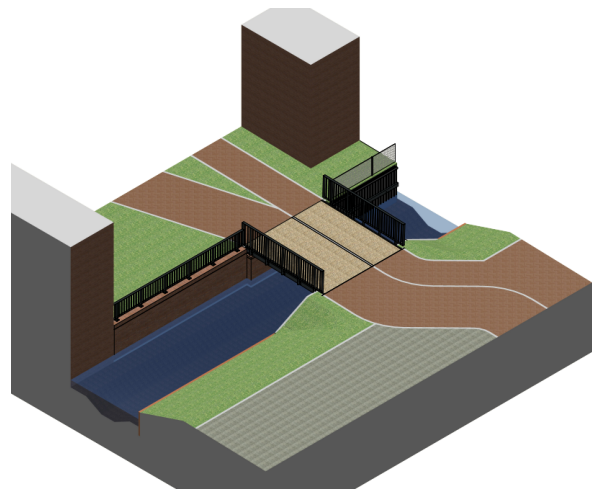
Brugaansluitingen

De twee nieuwe bruggen om de aansluiting over het water te maken op de bestaande woonwijk worden uitgevoerd in een stalen constructie met een composiet brugdek met een afwerklaag in de kleuren van de aangrenzende bestrating (fietspad resp. voetpad)

Aan de plangebiedzijde eindigen de bruggen in een gemetselde kadewand, als doorzetting van de koppevel van bouwdeel D en E. Aan de bestaande woonwijkzijde eindigt de brug in een groen talud, en wordt opgelegd op een betonnen brughoofd.



Voetgangersbrug t.p.v. Blok E (spoorzijde)



Fiets- en voetgangersbrug t.p.v. middegebied tussen blok C en D

URBAN CLIMATE ARCHITECTS

Vervallen ontmoetingsplek in openbaar gebied

In het laatste overleg d.d. 6 juni jl. is een nieuwe presentatie getoond waarbij, op verzoek van Gemeente, in het ontwerp de ontmoetingsplek is komen te vervallen. Dit vanwege de inpassing van het fietspad, aanbrengen van de nutsvoorzieningen in combinatie met straatwerk en om marginale hoeveelheid groen door te kunnen trekken.

Hierop heeft de commissie bezwaar uitgesproken gezien de ontmoetingsplek een onderdeel was van het oorspronkelijk plan.

Argumenten

De projectgroep acht dat dit plan zonder ontmoetingsplek voldoende past in de omgeving en de ontmoetingsplek ook geen meerwaarde heeft. Gezien het Collegewerkprogramma 2023-2026 wordt onder 2.1 gesteld dat een openbare ruimte veilig, doelmatig en sober ingericht moet worden.

De leden van de projectgroep stellen dat door het niet situeren van de ontmoetingsplek het gewenste doel zoals gesteld in het Collegewerkprogramma 2023-2026: lage onderhoudskosten voorop staat. Beheerstechnisch is het een lastig stukje om onderhoud uit te kunnen voeren. Tevens stellen wij dat flora en fauna hierdoor meer ruimte krijgen. dus meer biodiversiteit en dus klimaatbestendig.

De projectgroep verwijst in deze ook naar het integraal 'Beleidsplan gemeentelijke water en klimaatbestendig 2023-2027', deel 2, hoofdstuk 6 'Hoe bereiken we dit in de openbare ruimte?'.

Bij een ontwerp en de inrichting wordt ingezet op o.a. regenwaterbenutting (pagina 38, punt 8). Om overbodige verhitte te voorkomen en de openbare ruimte te vergroenen hanteert de gemeente het principe: groen, tenzij..... (pagina 39, punt 1) waarbij de ontmoetingsplek aan geen van de 4 punten voldoet.

