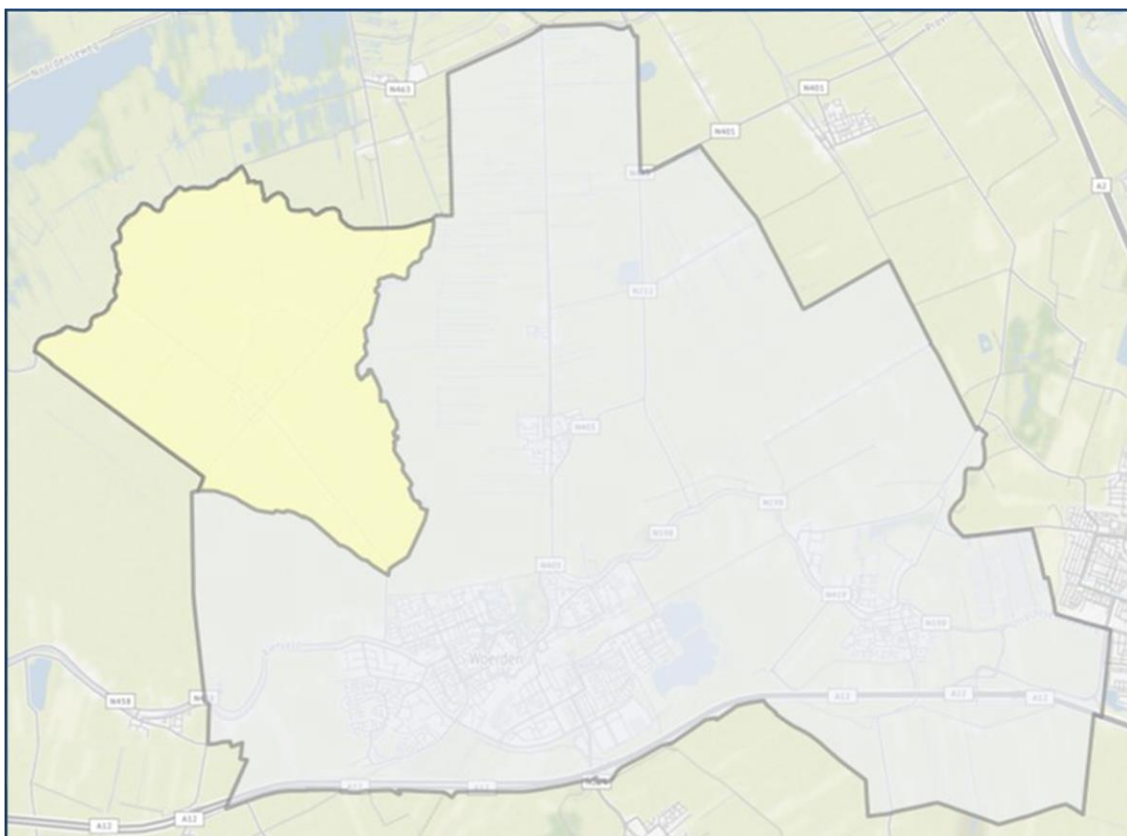


Gemeente Woerden & Zegveld zorgt

Onderzoeksrapport

Over de samenwerking van Gemeente Woerden en Zegveld Zorgt



Bron: Woonplaats Zegveld in cijfers en grafieken (bijgewerkt 2023!) | AlleCijfers.nl

Onderzoeker: Daya-Shri Raghoenath

Maart-augustus 2023

In opdracht van Gemeente Woerden

Samenvatting

Naar aanleiding van een pilot in 2016 zijn Gemeente Woerden en Zegveld Zorgt door het overeenkomen van een convenant in 2020 een samenwerking aangegaan. Dit convenant loopt tot en met december 2024 met de optie tot verlenging. De inzet van de dorpsconsulent is een belangrijk aspect van de samenwerking tussen beide partijen. Dit onderzoek dient als onderlegger voor het vervolgesprek tussen Zegveld Zorgt en gemeente vanwege het aflopen van het convenant. Onderzocht wat de effecten zijn van de samenwerking tussen de Gemeente Woerden en Zegveld Zorgt. De hoofdvraag luidt dan ook: Welk effect heeft de samenwerking tussen Zegveld Zorgt en Gemeente Woerden op de inwoners van Zegveld, maatschappelijke partners?

Om antwoord kunnen geven op de hoofdvraag is deskresearch gedaan en zijn er inwoners van Zegveld en maatschappelijke partners geïnterviewd die contact hebben of hebben gehad met de dorpsconsulent. Daarnaast is ook de dorpsconsulent zelf geïnterviewd. De interviews zijn afgenomen op basis van een vooropgestelde semigestructureerde topiclijsten. De steekproef bestaat uit zeven inwoners, vijf maatschappelijke partners en, zoals eerder beschreven, de dorpsconsulent.

De uitkomsten van de deskresearch en de interviews hebben geleid tot de resultaten. De resultaten beschrijven dat de dorpsconsulent een outreachende aanpak heeft en een open en toegankelijke professionele houding heeft. Ze is een spin in het web en heeft inzicht in wat er in het dorp Zegveld speelt, wat de (onderlinge) verhoudingen zijn en welke hulpbronnen er (zowel professioneel als op inwonersniveau) zijn. Deze professionele benadering past binnen gebiedsgericht werken en de verschillende aspecten die eronder vallen, zoals integraal werken, een preventieve aanpak en multidisciplinaire samenwerking (Raadsinformatiebrief 17R.00294).

Naar aanleiding van de resultaten kan geconcludeerd worden dat de inzet van de dorpsconsulent effectief is. Er is sprake van samenwerking tussen verschillende partijen en uitwisseling van kennis. De dorpsconsulent ondersteunt inwoners bij het beantwoorden van hun hulpvraag, verbindt vraag en aanbod op wijkniveau, creëert netwerken op dorpsniveau en op gemeentelijk niveau verbindt zij de verschillende lagen met elkaar en met de gemeentelijke organisatie.

De conclusie is positief, maar er is wel een kanttekening. De steekproef is namelijk vrij klein in verhouding met het inwonersaantal van Zegveld. En de inwonersrespondenten zijn geen representatieve groep, kijkend naar de samenstelling van de bevolking van Zegveld. Echter, dit onderzoek geeft wel een beeld van het sentiment dat heerst met betrekking tot de samenwerking en is een waardevolle basis voor het nemen van een besluit met betrekking tot verlenging van het convenant.

Inhoudsopgave

Samenvatting	1
Onderzoeksopzet.....	3
Inleiding	3
Aanleiding.....	3
Onderzoeksvraag	4
Context	4
Zegveld Zorgt	4
De dorpsconsulent.....	5
Dataverzamelmethode	5
Steekproef	5
<i>Respondenten: inwoners</i>	6
<i>Respondenten: maatschappelijke partners</i>	6
Deskresearch	6
Interviews	7
Sampling	7
Data-analysemethode.....	7
Resultaten.....	7
Literatuur	7
Dorpsconsulent in vergelijking met wijkgerichte concepten.....	10
Interviews	14
Inwoners.....	14
Maatschappelijke partners	18
Conclusie	22
Discussie.....	23
Referentielijst	25

Onderzoeksopzet

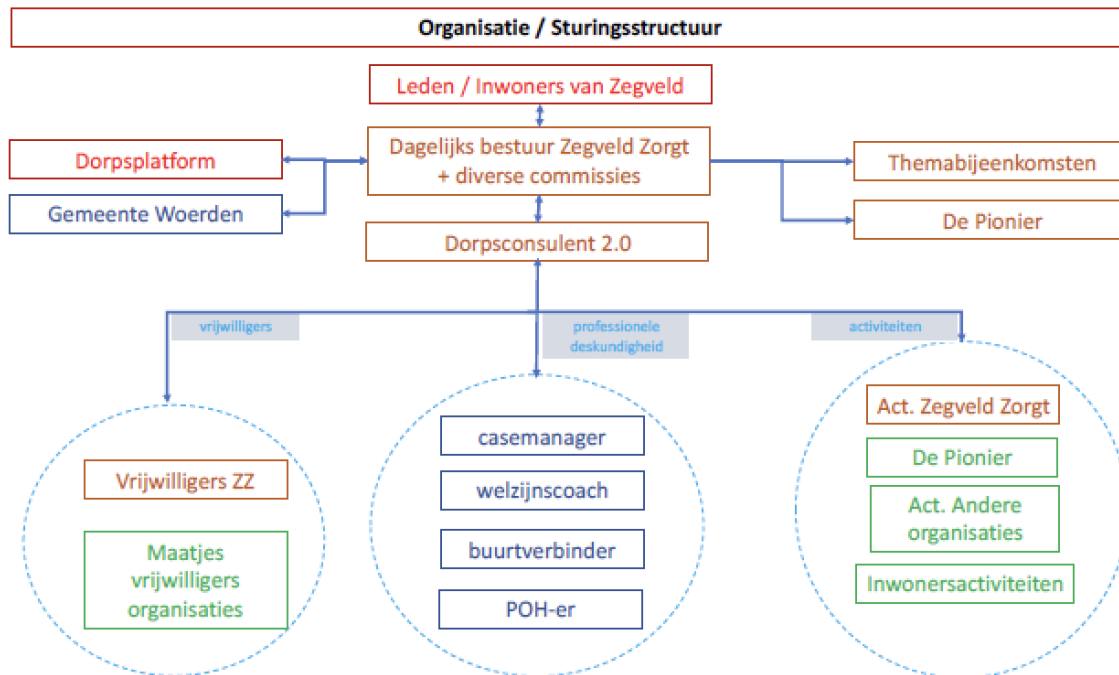
Inleiding

Zegveld Zorgt is een inwonersinitiatief en biedt inwoners van Zegveld en De Meije, hierna te noemen 'Zegveld', hulp, zorg en ondersteuning. Hiermee wil Zegveld Zorgt het welzijn van de inwoners verhogen en hun zelfredzaamheid bij ziekte of ouderdom vergroten. Zegveld Zorgt wil hierdoor bereiken dat inwoners die op hulp zijn aangewezen, zo lang en zelfstandig mogelijk in het dorp kunnen blijven wonen.

Aanleiding

In samenwerking met de gemeente Woerden is in 2016 de pilot van Zegveld Zorgt gestart in Zegveld. Deze pilot is tussentijds verlengd. In december 2020 zijn Zegveld Zorgt en gemeente Woerden door het overeenkomen van een convenant een samenwerking aangegaan. Het convenant heeft een looptijd van vier jaar (01-12-2020 t/m 31-12-2024) en kent de optie tot verlengen. In het derde jaar van deze vierjarige periode zal in gezamenlijk overleg besloten worden of tot verlenging van dit convenant zal worden overgegaan. Begin 2023 zijn het bestuur van Zegveld Zorgt en de gemeente Woerden overeengekomen een onderzoek te laten verrichten naar de ervaringen, werking en effectiviteit van de samenwerking Zegveld Zorgt en gemeente Woerden. De uitkomsten van dit onderzoek dienen als basis voor de vervolggesprekken tussen het bestuur van Zegveld Zorgt en gemeente Woerden, betreffende samenwerking vanaf 1 januari 2025.

Een belangrijk onderdeel van de samenwerking tussen Gemeente Woerden en Zegveld Zorgt is de inzet van de dorpsconsulent. Het doel van de dorpsconsulent is om aan inwoners van Zegveld hulp, zorg en ondersteuning te bieden. De dorpsconsulent is een professional. De werkgeversrol van de dorpsconsulent ligt bij gemeente Woerden. Zij is hiërarchisch (formeel) werkgever, deelt kennis en coacht de dorpsconsulent. Zegveld Zorgt is operationeel verantwoordelijk voor de werkzaamheden van de dorpsconsulent en is samenwerkingspartner van de gemeente Woerden om vanuit ieders (wettelijke) domein de dorpsconsulent te faciliteren in haar werkzaamheden. De dorpsconsulent is naast dienstverlener vanuit Zegveld Zorgt ook onderdeel van het sociale team van WoerdenWijzer. De specifieke wettelijke zorgtaken vallen onder verantwoordelijkheid van de gemeente Woerden. Alle andere werkzaamheden vallen onder verantwoording van Zegveld Zorgt. Op afbeelding 1 is te zien hoe de verschillende betrokken partijen zich tot elkaar verhouden.



Afbeelding 1: Samenwerkingsverband tussen Gemeente Woerden en Zegveld Zorgt (Convenant samenwerking Gemeente Woerden en Zegveld Zorgt, 2020)

Onderzoeksvraag

Welk effect heeft de samenwerking tussen Zegveld Zorgt en Gemeente Woerden op de inwoners van Zegveld, maatschappelijke partners?

Context

Dit onderzoek vindt plaats in het dorp Zegveld. Volgens het Centraal Bureau voor de Statistiek (2023) staat de teller in 2022 op 2320 inwoners. Dit aantal is samengesteld uit 415 kinderen (0 tot 15 jaar), 280 jongeren en jongvolwassenen (15 tot 25 jaar), 540 25 tot 45-jarigen, 650 45 tot 65-jarigen en 425 65-plussers. Uit deze cijfers blijkt dat de groep 'volwassenen' (25 – 65) het grootst is (Centraal Bureau voor de Statistiek, 2023). Er zijn 920 huishoudens in totaal waarvan 235 eenpersoonshuishoudens, 305 huishoudens zonder kinderen en 375 huishoudens met kinderen. De gemiddelde grootte van een huishouden is 2,5 personen (Centraal Bureau voor de Statistiek, 2023).

Zegveld Zorgt

Zegveld Zorgt is een inwonersinitiatief die hulp, zorg en ondersteuning biedt aan inwoners van Zegveld en De Meije. Het doel van Zegveld Zorgt is om het welzijn van de inwoners te verhogen en hun zelfredzaamheid bij ziekte of ouderdom te vergroten (Zegveld Zorgt, z.d.-a). De effectiviteit van inwonersinitiatieven kan variëren afhankelijk van verschillende factoren, zoals de aard van het initiatief,

de betrokkenheid van de burgers, de steun van de gemeenschap en de reactie van de overheid. Een van de belangrijkste voordelen van inwonersinitiatieven is dat ze de betrokkenheid van burgers vergroten en hen de mogelijkheid bieden om actief deel te nemen aan kwesties die hen aangaan (Koenen & Iking, 2020). Daarnaast kunnen inwonersinitiatieven effectief zijn bij het aanpakken van lokale problemen. De effectiviteit hangt echter af van factoren zoals betrokkenheid van inwoners, gemeenschapssteun en de reactie van overheidsorganen zoals gemeenten. Zegveld Zorgt heeft bijvoorbeeld gesignaleerd dat er een tekort was aan levensloopbestendige appartementen. Met ondersteuning van onder andere Cazas Wonen (voormalig GroenWest) en de gemeente Woerden zijn er appartementen gerealiseerd voor senioren genaamd de Pionier (Zegveld Zorgt, z.d. -b).

De dorpsconsulent

De dorpsconsulent is een uitkomst van de samenwerking tussen Zegveld Zorgt en de Gemeente Woerden. Dit is een functie met de taak om de leefbaarheid in dorpen te verbeteren (Raadsinformatiebrief 17R.00294, 2017). De dorpsconsulent is het aanspreekpunt voor bewoners en organisaties in het dorp en fungeert als verbinder tussen de gemeente en de dorpsbewoners door te zorgen voor een betere communicatie tussen de gemeente en de bewoners van het dorp (Vaandrager, 2019). Daarnaast kan hij/zij helpen bij het oplossen van problemen en kan hij/zij fungeren als aanspreekpunt voor bewoners (Van Pelt, 2020). De dorpsconsulent heeft dus een centrale functie en is een spin in het web. Het is een maatschappelijk betrokken individu die zicht heeft op zowel formele als informele netwerken en (hulp)vragen met het juiste aanbod kan combineren (Molema, 2016).

Dataverzamelmethode

Dit onderzoek tracht te achterhalen wat de effecten zijn van de samenwerking Zegveld Zorgt en Gemeente Woerden, waarvan de voornaamste uitkomst is de inzet van de dorpsconsulent. Om dit te kunnen bewerkstelligen is er eerst *deskresearch* gedaan en daarna zijn er interviews afgenomen met inwoners van Zegveld om hun ervaringen in kaart te brengen. Daarnaast zijn er ook maatschappelijke partners geïnterviewd om inzicht te krijgen in hun visie met betrekking tot de samenwerking tussen Zegveld Zorgt en de Gemeente Woerden.

Steekproef

De steekproef bedraagt zeven inwoners van Zegveld en vijf vertegenwoordigers van maatschappelijke partners. De inwoners en maatschappelijke partners zijn aan de hand van de onderstaande tabellen geanonimiseerd. Daarnaast is de dorpsconsulent geïnterviewd en als zodanig benoemd.

Respondenten: inwoners

#	Pseudoniem	Geslacht	Leeftijd	Gezinssamenstelling	Dag invulling
1	Inwoner 1	Man	72	Alleenstaand	Pensioen
2	Inwoner 2	Man	76	Alleenstaand	Vrijwilligerswerk
3	Inwoner 3	Vrouw	74	Alleenstaand	Pensioen/activiteiten Welzijn Zegveld
4	Inwoner 4	Vrouw	87	Alleenstaand	Pensioen
5	Inwoner 5	Man en vrouw	82 en 83	Gehuwd koppel	Pensioen/wandelgroep
6	Inwoner 6	Vrouw	88	Alleenstaand	Vrijwilligerswerk
7	Inwoner 7	Vrouw	74	Alleenstaand	Pensioen

Respondenten: maatschappelijke partners

#	Pseudoniem	Organisatie
1	MP 1	Huisartsenpraktijk Zegveld
2	MP 2	Nederlandse patiëntenvereniging (NPV)
3	MP 3	Stichting Welzijn Zegveld
4	MP 4	Stichting Welzijn Zegveld
5	MP 5	Woerden Wijzer
6	De dorps- consulent	Woerden Wijzer/gemeente woerden en Zegveld Zorgt

Deskresearch

De term 'deskresearch' spreekt voor zich en definieert onderzoek dat men van achter het bureau kan doen (Van Zee & Westerkamp, 2003). Hierbij worden er secundaire bronnen¹ geraadpleegd en geanalyseerd, zoals (wetenschappelijke) artikelen, publicaties, documentaires, et cetera. Deze data zijn vaak online te vinden via databanken of op locatie bij overheden en de bibliotheek (Van Zee & Westerkamp, 2003). In dit onderzoek zijn er voor de deskresearch bronnen geraadpleegd, zoals de Monitor Sociale kracht Woerden 2022, de startfoto Maatschappelijke Agenda 2023-2027 en het rapport van Werkgroep Zorg van het Dorpsplatform Zegveld. Daarnaast zijn er verschillende andere

¹ Secundaire bronnen zijn een verwerking van primaire bronnen, ofwel een verwerking van directe kennis/informatie van een persoon of document betreffende een bepaald onderwerp/gebeurtenis (Boens, 2009).

documenten van Gemeente Woerden gebruikt, zoals het convenant tussen Zegveld Zorgt en Gemeente Woerden en openbare informatie vanuit de Gemeente Woerden. Ook is er een blik geworpen op ‘Waar staat je gemeente’.

Interviews

Naar aanleiding van bevindingen van de deskresearch zijn er topiclijsten opgesteld. Deze topiclijsten dienden als leidraad tijdens de semigestructureerde interviews. Creswell en Poth (2016) benoemen dat een topiclijst een belangrijk instrument is om structuur te geven aan interviews en om houvast te bieden. Dit waarborgt dat de respondenten ook zelf invulling kunnen geven en daadwerkelijk hun ervaringen kunnen delen zonder dat er vanuit de interviewer te veel wordt ingevuld (Creswell & Poth, 2016).

Sampling

Door middel van flyers en connecties van de dorpsconsulent zijn de respondenten geworven. Criterion sampling is toegepast. Hierbij zijn er bepaalde criteria opgesteld waaraan de respondenten moeten voldoen (Creswell & Poth, 2016). Dit om te waarborgen dat er respondenten worden verzameld die betrokken zijn bij het onderzoeksonderwerp. Daarnaast is ook convenience sampling toegepast, een methode waarbij respondenten zijn gekozen uit een groep mensen die makkelijk te bereiken zijn (Creswell & Poth, 2016). Er is gebruik gemaakt van het netwerk van de dorpsconsulent. De dorpsconsulent heeft een aantal mensen, vanuit verschillende leeftijden en leefomstandigheden voorgedragen.

Data-analysemethode

Door middel van een thematische analyse zijn de interviews geanalyseerd. Nadat de interviews zijn uitgewerkt is er gezocht naar overkoepelende thema's en patronen. De thematische analyse is een manier om de ervaringen, opvattingen en kennis van mensen in kaart te brengen (Nel Verhoeven, 2020).

Resultaten

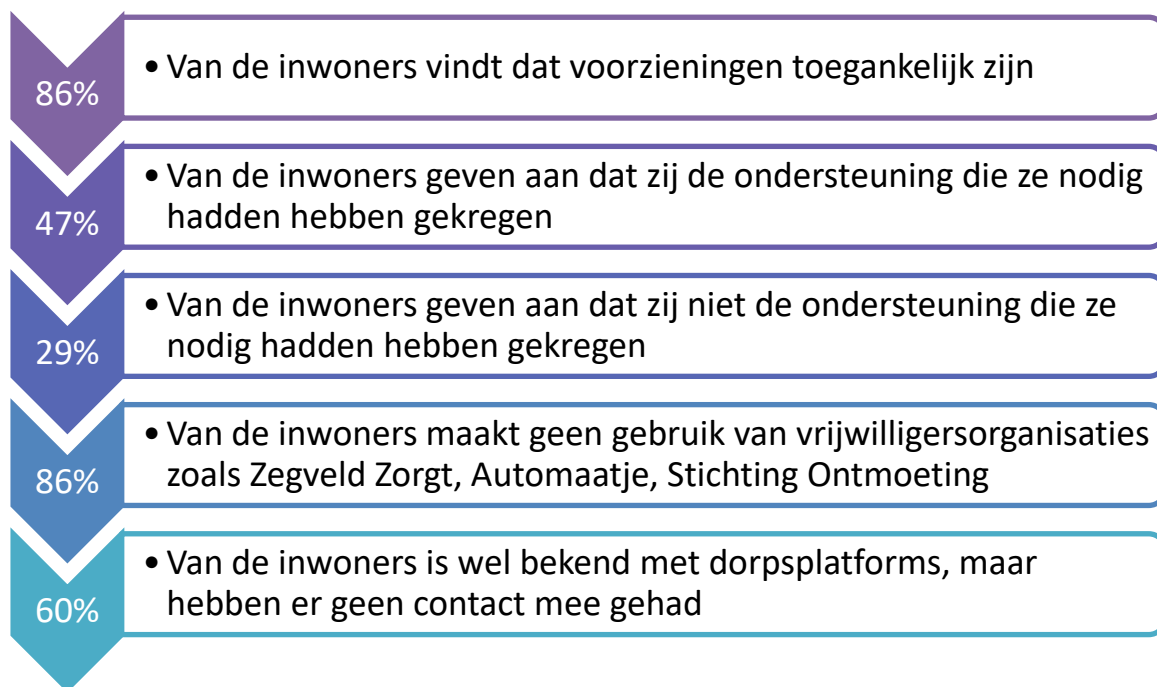
Literatuur

Er zijn verschillende aspecten onderzocht met betrekking tot de effecten van de samenwerking tussen de Gemeente Woerden en Zegveld Zorgt. Eerst is er globaal een schets gemaakt van de situatie in Zegveld. Hierop volgend zijn de aanpak en de werkzaamheden van de dorpsconsulent geanalyseerd. Allereerst zijn wijkteams en de dorpsconsulent naast elkaar gezet met betrekking tot hun rol en manier van werken, daarna zijn er drie methoden nader onderzocht, omdat zij passen bij de werkwijze van de dorpsconsulent.

In Zegveld is het aantal werkenden het hoogst binnen de gemeente Woerden, namelijk 70%. Dit zou een indicatie kunnen zijn voor de mate van zelfredzaamheid van Zegveld. De score voor zelfredzaamheid bedraagt 8.1 (De Monitor Sociale kracht Woerden, 2022). Daartegenover zien we

dat er onder de groeiende groep senioren steeds meer behoefte is aan een woonvorm waarin senioren zelfstandig wonen met zorg in de nabijheid. In deze woonvorm is vooral aandacht voor welzijn en welzijnsactiviteiten, onder andere in het tegengaan van eenzaamheid.

Zorg en ondersteuning wordt door inwoners als ‘dichtbij’ en ‘snel ingezet’ ervaren. In Zegveld is men over het algemeen tevreden over de nabijheid van zorgvoorzieningen. Meer dan de helft is tevreden of zelfs zeer tevreden. Wat betreft welzijnsvoorzieningen bestaat er meer verdeeldheid wanneer het om de nabijheid gaat, maar over het algemeen is het grootste gedeelte verdeeld over tevreden en neutraal (de Monitor Sociale kracht Woerden, 2022). Een aantal feiten op een rijtje:



Verder ervaren inwoners een breed en sterk netwerk in Zegveld. Dit kan mede komen doordat 70% van de inwoners in Zegveld werkzaam is, 11% volgt een opleiding en 60% van de inwoners neemt actief deel aan vrijwilligerswerk. Daarnaast is 67% verbonden aan een vereniging of organisatie waar zij actief deelnemen. Deze cijfers zijn in overeenstemming met de score voor participatie die Zegveld heeft (8,4) (Monitor Sociale kracht Woerden, 2022).

67% van de inwoners deelt het sentiment dat zij terecht kunnen bij buurtbewoners als er een vervelende gebeurtenis is voorgevallen. Ook benoemt meer dan de helft van de inwoners (66%) dat zij erop vertrouwen dat medebewoners elkaar inlichten over belangrijke ontwikkelingen en doen de meeste bewoners (63%) mee aan buurtactiviteiten (rapportage GBM Woerden). De betrokkenheid bij buurtbewoners is groter dan gemiddeld in Zegveld (58%). Ze maken vaker een praatje met elkaar (Monitor Sociale kracht Woerden, 2022). Zoals eerder benoemd is de dorpsconsulent iemand die hulp en ondersteuning biedt aan de inwoners van Zegveld. Dit door direct contact met de inwoners en als verbindende factor tussen inwoners en zorg- en welzijnsorganisaties en de gemeente (Vaandrager, 2019). Het past bij het principe zorg en welzijn dicht bij de inwoner. Over het algemeen draagt zorg dichtbij bij aan een betere toegankelijkheid, dit is vooral gunstig voor mensen voor wie het moeilijk is om grote afstanden af te leggen, zoals onder andere ouderen, mensen met beperkte mobiliteit of mensen in landelijke gebieden waar zorg- en welzijnsdiensten mogelijk niet aanwezig zijn (Stokkink, 2019).



86% van de inwoners van Zegveld vindt dat de zorg en welzijnsvoorzieningen toegankelijk zijn

Bron: Monitor Sociale kracht Woerden, 2022

Preventie door middel van preventieve maatregelen en het vroegtijdig signaleren en behandelen van hulpvragen is een tweede effect van zorg en welzijn dichtbij. Daarnaast zijn continuïteit van zorg door middel van een duurzame relatie met hulpverleners en coördinatie door directe multidisciplinaire samenwerking eveneens effecten. Een laatste gevolg van zorg en welzijn dichtbij is kostenbesparing. Dit door hulpvragen in een vroeg stadium te ondervangen. Zorg en welzijn dichtbij behoudt dat mensen toegang hebben tot basiszorg in hun eigen gemeenschap, waardoor gezondheidsproblemen beter kunnen worden aangepakt en de algehele gezondheid en welzijn van de bevolking kunnen worden verbeterd (Stokkink, 2019).



47% van de inwoners van Zegveld geven aan dat zij de ondersteuning die zij nodig hadden, hebben gekregen.

Bron: Monitor Sociale kracht Woerden, 2022

Dorpsconsulent in vergelijking met wijkgerichte concepten

De dorpsconsulent zoals die in Zegveld wordt ingezet is een uniek concept. Er is weinig literatuur te vinden met betrekking tot dit concept. Om een beeld te vormen van de functie dorpsconsulent en daarbij behorende handelingswijzen en competenties is er een vergelijking gemaakt met bewezen aanpakken in de wijk, zoals wijkteams, gebiedsgericht werken, integraal werken en vroeg signalering.

Wijkteams

Wijkteams zijn multidisciplinaire teams van professionals, zoals maatschappelijk werkers, jeugdwerkers, gezinscoaches en andere specialisten die samenwerken om ondersteuning en zorg te bieden aan individuen en gezinnen in een specifieke wijk of buurt. Deze teams hebben verschillende voordelen en nuttige aspecten, waaronder:

Integrale aanpak: Wijkteams streven naar een integrale aanpak van zorg en ondersteuning. Door verschillende professionals met diverse expertise samen te brengen, kunnen wijkteams holistische zorg bieden die rekening houdt met de diverse behoeften en uitdagingen van individuen en gezinnen. Dit leidt tot een meer samenhangende en effectieve ondersteuning. De dorpsconsulent kan ook als rol hebben om verschillende disciplines samen te brengen in één casus.

Nabijheid en toegankelijkheid: Wijkteams zijn lokaal gevestigd in de gemeenschap die ze bedienen. Dit zorgt voor nabijheid en gemakkelijke toegankelijkheid voor mensen die hulp nodig hebben. Mensen kunnen vaak te voet, per fiets of met het openbaar vervoer naar het wijkteam komen, wat de drempel om hulp te zoeken verlaagt. De dorpsconsulent is ook toegankelijk en bereikbaar door de fysieke aanwezigheid in het dorp en een goede positionering.

Preventie en vroegtijdige interventie: Wijkteams hebben een belangrijke rol bij het identificeren en aanpakken van problemen in een vroeg stadium. Ze kunnen preventieve maatregelen nemen, zoals het bieden van opvoedingsondersteuning, het verstrekken van informatie over gezondheidszorg en het

bevorderen van gezond gedrag. Door vroegtijdig in te grijpen, kunnen wijkteams voorkomen dat problemen groter worden en kunnen ze de behoefte aan zwaardere zorg verminderen. Door de korte lijntjes met inwoners kan de dorpsconsulent vroegtijdig bepaalde hulpvragen signaleren en escalatie voorkomen.

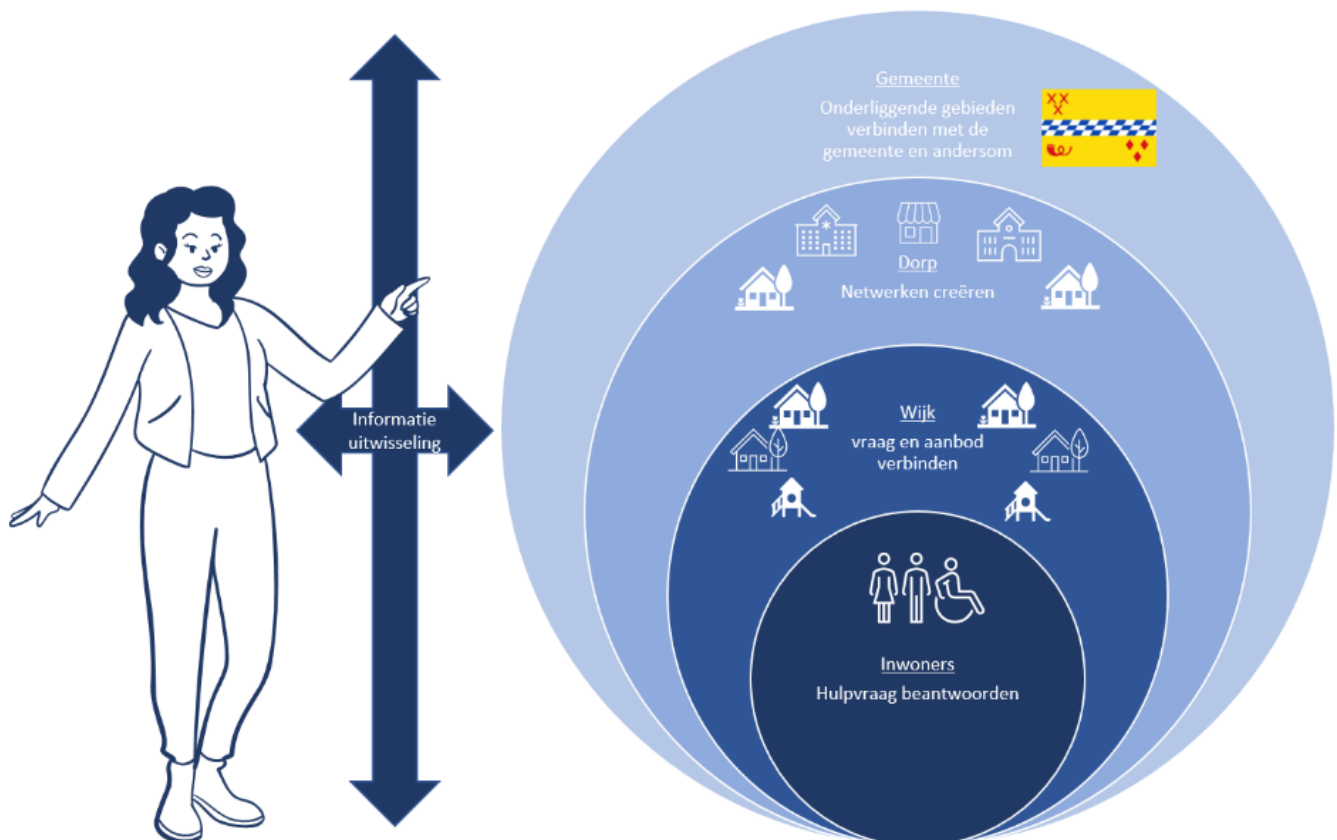
Coördinatie en samenwerking: Wijkteams werken samen met verschillende lokale organisaties en professionals, waaronder scholen, huisartsen, welzijnsorganisaties en andere zorgverleners. Door deze samenwerking kunnen ze de zorg en ondersteuning beter coördineren en ervoor zorgen dat de juiste hulp op het juiste moment wordt geboden. Dit vermindert ook de kans op dubbel werk en zorgt voor een efficiëntere inzet van middelen. Dit is eveneens het speerpunt van de dorpsconsulent.

Empowerment en participatie: Wijkteams streven ernaar om mensen in staat te stellen zelf de regie te nemen over hun leven en actief deel te nemen aan besluitvorming. Ze bevorderen de participatie van individuen en gezinnen bij het stellen van doelen, het maken van keuzes en het bepalen van de gewenste ondersteuning. Dit empowermentproces kan mensen helpen hun eigen krachten en hulpbronnen te ontdekken en te benutten. De dorpsconsulent draagt op dit vlak ook bij door mee te denken met inwoners en te kijken in het netwerk van dorpsbewoners.

Over het algemeen dragen zowel wijkteams als de dorpsconsulent bij aan een meer integrale aanpak van zorg, nabijheid en toegankelijkheid, preventie, coördinatie en samenwerking, evenals empowerment en participatie. Ze spelen een waardevolle rol bij het ondersteunen van individuen en gezinnen in de lokale gemeenschap, het bevorderen van hun welzijn en het voorkomen van escalatie van problemen.

Gebiedsgericht werken, integraal werken en vroeg signalering

Het gebiedsgericht werken, integraal werken en vroeg signaleren zijn handelsperspectieven van de dorpsconsulent die onderdeel zijn van haar rol met betrekking tot gebieden zoals de inwoner, de wijk, het dorp en de gemeente. Op afbeelding 2 is visueel weergegeven op welke wijze de rol van de dorpsconsulent zich verhoudt tot de gebieden. In deze paragraaf worden die gebieden gekoppeld aan de handelsperspectieven.



Afbeelding 2: Rol van de dorpsconsulent in verhouding tot gebieden

Bij gebiedsgericht werken werkt de gemeente samen met bewoners, organisaties en ondernemers in een bepaald gebied om de leefbaarheid en veiligheid te verbeteren. Het doel is om de kwaliteit van leven in dorpen te verbeteren door de krachten van bewoners en professionals te bundelen (Vaandrager, 2019, Raadsinformatiebrief 17R.00294). Het is een manier om de sociale samenhang in dorpen te versterken en de leefbaarheid te verbeteren door, bijvoorbeeld direct in te spelen op de behoeften van inwoners (Vaandrager, 2019, Raadsinformatiebrief 17R.00294). Op deze manier worden de vier gebieden met elkaar verbonden.

Gebiedsgericht werken stimuleert een integrale benadering van complexe problemen. Het erkent dat sociale problemen vaak meerdere oorzaken en dimensies hebben en dat een geïsoleerde aanpak mogelijk niet effectief is. Door verschillende domeinen, zoals zorg, onderwijs, huisvesting en veiligheid te integreren, kunnen betere resultaten worden behaald en kunnen problemen op een meer duurzame manier worden aangepakt. Er worden netwerken gecreëerd binnen het dorp aldus te zien is in afbeelding 2. De integrale aanpak heeft bepaalde aspecten die het effect van gebiedsgericht werken

vergroten. Het eerste aspect is het holistisch perspectief op complexe sociale problemen dat door het samenbrengen van verschillende betrokkenen gecreëerd wordt (Van Arum, Redeker, Stouthard, Verweij & Xanten, 2020). Ten tweede is er zoals eerder beschreven, de samenwerking en coördinatie: Bij een goed functionerende samenwerking kan er efficiënter gebruik worden gemaakt van beschikbare middelen, informatie en expertise (Van Arum et al., 2020). De samenwerking stimuleert het uitwisselen van informatie en draagt eveneens bij aan het creëren van netwerken. Preventie en vroegtijdige interventie zijn de volgende aspecten. Dit kan leiden tot betere resultaten door hulpvragen in een vroeg stadium te herkennen en aan te pakken waarbij escalatie kan worden voorkomen (Van Arum et al., 2020; Smaal & Last, 2019). Hierop volgend bestaat het aspect maatwerk op basis van individuele behoeften: Dooreen multidisciplinaire samenwerking, kunnen interventies beter worden afgestemd op de specifieke behoeften van individuen (Smaal & Last, 2019). Een laatste aspect is de evaluatie: Door systematische evaluatie en feedbackmechanismen in te bouwen, kunnen de effectiviteit en efficiëntie van de integrale aanpak worden beoordeeld en kunnen verbeteringen worden aangebracht (Nooteboom, Mulder, Kuiper & Vermeiren, 2021). Hoewel de integrale aanpak potentieel effectief kan zijn, zijn er ook uitdagingen, zoals het overbruggen van verschillende werkculturen, het delen van informatie en het waarborgen van effectieve communicatie. De effectiviteit van een integrale aanpak kan variëren afhankelijk van factoren zoals leiderschap, samenwerkingsbereidheid, beschikbare middelen en betrokkenheid van belanghebbenden (Smaal & Last, 2020).

Naast de integrale aanpak is vroeg signalering ook een van de pijlers betreffende gebiedsgericht werken. De reden waarom vroeg signalering belangrijk is, is dat het helpt om problemen, risico's of uitdagingen in een vroeg stadium te identificeren en aan te pakken, voordat ze ernstiger worden of grotere gevolgen hebben (Van Loon, 2021). Vroeg signalering is relevant in verschillende contexten, zoals gezondheidszorg, onderwijs, maatschappelijk werk en criminaliteitspreventie. Vroeg signalering biedt de mogelijkheid om gerichte en passende interventies te implementeren. Door problemen snel te herkennen, kunnen professionals specifieke ondersteuning en hulp bieden die het meest effectief zijn in het betreffende stadium: vraag en aanbod worden verbonden binnen de wijk. Dit vergroot de kans op positieve resultaten en verbeteringen. Voor de samenleving als geheel levert vroeg signalering voordelen op. Door problemen in een vroeg stadium aan te pakken, kan de maatschappelijke impact worden verminderd (Van Loon, 2021). Dit kan bijvoorbeeld betrekking hebben op het verminderen van criminaliteit, het bevorderen van inclusief onderwijs, het verminderen van de belasting van gezondheidszorgsystemen en het bevorderen van sociale cohesie. Kortom, vroeg signalering is van groot belang omdat het helpt om problemen snel te identificeren, preventieve maatregelen te nemen, gerichte interventies toe te passen en het welzijn van individuen en de samenleving als geheel te bevorderen. Daarnaast draagt het ook bij aan de informatie-uitwisseling tussen verschillende gebieden.

Interviews

Inwoners

Om de ervaringen van de inwoners van Zegveld in kaart te brengen zijn er interviews afgenomen. Er is onder andere gevraagd naar het contact met de dorpsconsulent, de hulpverlening/dienstverlening en de (toegankelijkheid van) zorg- en welzijnsdiensten. Naast de inwoners zijn er ook professionals geïnterviewd; maatschappelijke partners en de dorpsconsulent. Hen is onder meer gevraagd naar hoe zij zich hebben gepositioneerd, hun werkwijze, hun bekendheid met zorg- en welzijnsdiensten en de samenwerking met andere organisaties binnen het sociaal domein.

Eerste contact met de dorpsconsulent

De dorpsconsulent heeft zichzelf op publieke aangelegenheden, zoals de thema-avonden van Zegveld Zorgt, voorgesteld, veel van de geïnterviewden kennen de dorpsconsulent hiervan. Zij hebben naar aanleiding hiervan een afspraak gemaakt of de dorpsconsulent heeft zelf contact met ze gezocht. Zo benoemde inwoner 1:

“Ik ben in contact gekomen met de dorpsconsulent, omdat zij bij alle verenigingen d'r eigenlijk ook wilde voorstellen. En toen heeft zij mij gebeld voor de vereniging SIVEO, de voetbalvereniging. Zodoende ben ik met haar in contact gekomen, dus via de voetbalvereniging.”

Inwoner 1 vervolgt:

“Zodoende ben ik aan de praat met haar gekomen. Nou, met de voorzitter en ik ben penningmeester, dus de voorzitter was er ook bij en, nou ja, praten, praten, praten, praten en uiteindelijk over deze woningen². Die waren ze toen aan het bouwen. En, heb je ook geen interesse, nou geen interesse. Ik zeg: ik heb er eigenlijk nooit aan gedacht. Waar ik nu zit, zit ik eigenlijk prima. Ze zegt: ik ga toch een afspraak met je maken voor over een paar weken. Dus inderdaad over een paar weken een afspraak, is zij bij mij thuis geweest en toen zegt ze: ik heb nog een woning voor je. Dat gaat snel. Er waren er twee afgezegd en er zijn dus twee vrijgekomen inmiddels. Nou ja, ik had nog even bedenktijd en dat heb ik ook maar gedaan”

Vanwege zijn gezondheid en zijn leeftijd heeft inwoner 1 uiteindelijk de keuze gemaakt om toch te verhuizen naar de Pionier. Hij benoemde dat zijn oude woning een groot stuk grond had en het onderhoud daarvan kon hij niet meer aan. Hij zat al een poos met het idee om te verhuizen naar een kleinere woning. De dorpsconsulent heeft de Pionier onder de aandacht gebracht en dat heeft inwoner 1 over de streep getrokken.

² Woningen in de Pionier

Inwoner 5 is op soortgelijke manier in contact gekomen met de dorpsconsulent. Hij vertelde het volgende over zijn eerste ontmoeting:

“Nou, ’s woensdags ochtends gaat ik altijd lopen met de oudjes en op een gegeven ogenblik kwam ze daar en stelde ze d’r eigen voor...Ja en toen zijn we aan de praat gekomen”

Inwoner 5 vervolgt:

“Ik heb toen d’r kaartje gekregen. Ik denk dat ze zelf gebeld heb een keer of langs wilde komen. Dat heb ze gedaan”

Op de vraag wat inwoner 5 ervan vond dat zij zich op deze manier voorstelde, antwoordde hij:

“Ik vond het prima. Ja, ik vond het wel leuk, want die ouderen hebben dat nodig.”

Inwoner 2 en 4 hebben benoemd dat zij met betrekking tot de Pionier in contact zijn gekomen met de Dorpsconsulent. Zij hadden beide interesse, maar door verschillende omstandigheden zijn zij tot de keuze gekomen om toch in hun eigen woning te verblijven. Inwoner 4 benoemt daar het volgende bij:

“Ik vind haar attent ja want later zag ze me nog een keer en toen nou, toen denk ik, herken je me nog of zo? Weet je wel, Omdat je ontmoet zoveel mensen? Maar nee, toen zei ze, oh goed, dat je er bent. Dat was tijdens een avond van Zegveld Zorgt. En, nou ja, van: hoe gaat het en nou ja, even een paar woorden, maar ja dat klikte... Ze is hier nog een paar keer geweest...”

Inwoner 4 voegde toe dat de dorpsconsulent heel open en toegankelijk is en dat dat mede ervoor zorgt dat het contact goed verloopt.

Inwoner 3 en 6 hebben zelf contact gezocht met de dorpsconsulent. Inwoner 3 zegt hierover:

“...en toen bleef ik dus alleen achter. Ja, en dan had ik zo iets van, ja en nu. Dus toen heb ik [...] gebeld van joh kom een keer praten. Dat ik toch iemand heb om ja, je zorgen tegen te doen.”

Inwoner 6 kon het niet met zekerheid zeggen, maar benoemde dat ze de dorpsconsulent hoogstwaarschijnlijk op een thema-avond van Zegveld Zorgt is tegengekomen. Inwoner 7 kan zich niet meer heugen hoe zij in contact is gekomen met de dorpsconsulent.

Ondersteuning van de dorpsconsulent

De dorpsconsulent helpt op verschillende gebieden. Inwoner 3 heeft benoemd dat de dorpsconsulent haar heeft geholpen om onder andere hulp in huis te regelen:

“En ik ben zelf 20 oktober, ben ik gevallen voor op de straat met mijn schouder op het wiel van de klike, dus ik heb alles verbrijzeld. Mijn onderarm doet het, maar mijn bovenarm, as ik ‘m op tafel wil dan moet ik ‘m helpen. Toen heb ik in het ziekenhuis gelegen en gerevalideerd...Dus ik moest in Woerden revalideren. En toen heeft [...] dus ook gezorgd dat er toen toch iemand hier liep en, nou ja, het was eigenlijk een hele hulp.”

Inwoner 3 vervolgt:

“...zij heeft dus ook gezorgd dat ik een huishoudelijke hulp kreeg. Eerst vanaf de zorg...gehad, ja, maar die hebben ook gebrek. Dus toen was [...] die toen weer zegt, ik weet wel iemand die privé kan helpen”

Inwoner 5 vertelde dat zijn vrouw voor de tweede keer gevallen was en toen haar heup had gebroken. Ze had geen nieuwe heup gekregen, maar een lange pin waardoor een van haar benen naar binnen loopt en zij er niet meer op kan steunen. Dit heeft ervoor gezorgd dat hij fulltime mantelzorger is geworden. Op de vraag of de dorpsconsulent een rol speelt in het geheel om de situatie te verlichten bijvoorbeeld, zegt inwoner 5 het volgende:

“Ja, zeer zeker, want via haar zijn wij eigenlijk ... aan de traplift. En ze heeft ook bemiddeling gedaan voor een invalideparkeerkaart. Dat is ook geregeld. En nu is ze bezig voor ons om toch proberen huishoudelijk hulp te krijgen. Wat heel moeilijk is, want er zijn er heel weinig, want op een gegeven ogenblik wordt het voor mij ook te veel.”

Inwoner 1 heeft een soortgelijke ervaring wat betreft de hulpverlening. De dorpsconsulent heeft geregeld dat hij bepaalde voorzieningen in huis heeft, zoals een aangepaste doucheruimte. Inwoner 2 benoemde dat de dorpsconsulent vooral heeft geholpen om orde op zaken te stellen. De dorpsconsulent heeft nieuwe huishoudelijke hulp geregeld om zijn woning op orde te krijgen, nadat hij een slechte ervaring had met de vorige hulp. Daarnaast geeft inwoner 2 aan dat de dorpsconsulent een keer per maand bij hem langskomt voor een gesprek om na te gaan of er een hulpvraag is of om te kijken hoe het met lopende zaken gaat. Inwoner 4 heeft kinderen die haar bijstaan wanneer er dingen geregeld moeten worden, maar de dorpsconsulent levert wel een bijdrage. Zo vertelde inwoner 4 dat de dorpsconsulent vaak de weg wel weet naar bepaalde informatie. Of als er bij de gemeente Woerden een aanvraag gedaan moest worden dan kon de dorpsconsulent inwoner 4 wegwijs maken. Inwoner 5 doet nog veel zelf, maar ook zij neemt contact met de dorpsconsulent op als zij met vragen zit. De dorpsconsulent heeft haar ook ingelicht over een vrije plek in de Pionier, zodat inwoner 5 daar naartoe kon verhuizen. Inwoner 5 benoemt eveneens dat de dorpsconsulent haar regelmatig bezoekt voor een gesprek betreffende de gang van zaken, de dorpsconsulent vraagt dan meestal hoe het gaat en of de woning in de Pionier haar bevalt. De dorpsconsulent heeft inwoner 7 geholpen bij een lekkage. Inwoner 7:

“Ze heeft zich wel een keer heel erg ingespannen telefonisch. Ik had hier narigheid met de verwarming. Er was een lekkage. Ik heb zonder stroom gezeten, ook zonder verwarming en daar ja, dat heeft 3 weken geduurd en daar heeft zij toch ook wel over opgebeld, dat dat te gek was.”

Inwoner 7 benoemt wel dat zij vindt dat zij soms verkeerd wordt voorgelicht door de dorpsconsulent. Inwoner 7 benoemd:

“Maar ik ben een keer naar Woerden gemoeten om alleen maar een formulier in te vullen en iets te betalen om lid te worden... ja, precies waarvoor weet ik dan ook niet. Maar dan moest ik daar mijn verhaal doen, waarom ik dan hulp of iets aan vroeg, maar dat kwam daar helemaal niet ter sprake: U komt hier, daar hebben wij niets mee te maken. En toen voelde me ik wel een beetje, moest ik naar Woerden, naar het stadhuis een afspraak maken. Dat was heel erg vervelend, dat was erg naar.”

Inwoner 7 had het gevoel dat de dorpsconsulent niet goed naar haar hulpvraag geluisterd had en inwoner 7 naar de verkeerde plek had verwezen.

Bereikbaarheid

De respondenten hebben alle zeven aangegeven dat de dorpsconsulent goed telefonisch bereikbaar is. Inwoner 1 benoemt:

“Kijk, je kan haar gewoon altijd mailen of appen en dan reageert ze er eventueel op en als je een afspraak kan maken, is het op één van de twee dagen³.”

Meerdere inwoners waaronder inwoner 1 en inwoner 3 vertelden dat de dorpsconsulent ook bereikbaar was buiten de woensdag en donderdag. Inwoners 1 tot en met 6 waren van mening dat de dorpsconsulent zowel digitaal goed bereikbaar is (telefonisch en via de mail), als (voldoende) fysiek aanwezig in het dorp. . Dat komt omdat zij regelmatig door Zegveld loopt en ook bij mensen thuiskomt voor een gesprek. Daarnaast haalde zowel inwoner 6 als inwoner 4 aan dat op de thema-avonden van Zegveld Zorgt de dorpsconsulent zelf het initiatief nam om contact te zoeken met de inwoners.

Inwoner 7 vertelde iets anders in het interview:

³ De dorpsconsulent werkt op woensdag en donderdag in Zegveld. Op maandag, dinsdag en vrijdag vervult zij een andere functie bij WoerdenWijzer.

"En ze was verschillende keren aan de deur geweest, [de dorpsconsulent]. Wanneer ik niet thuis was en ik denk, waar blijft ze toch? Ik heb gevraagd en ik hoor maar niets van haar. Laat ze dan even een berichtje, een kaartje in de bus van: ik was er. Dat ik dan weer contact met haar op kon nemen. Dat loopt niet."

Inwoner 7 had dus graag gehad dat de dorpsconsulent een bericht zou achterlaten om te laten weten dat zij langs is geweest, zodat inwoner 7 contact zou kunnen opnemen met de dorpsconsulent voor een nieuwe afspraak of om telefonisch het gesprek te voeren.

Maatschappelijke partners

De professionals zijn bevroegd over de zorg- en welzijnsdiensten in Zegveld, hun positionering (vooral hun vindbaarheid), werkwijze en hun eigen bekendheid met de faciliteiten die het dorp Zegveld heeft.

Positionering dorpsconsulent

Zowel de inwoners als de maatschappelijke partners en de dorpsconsulent zijn het erover eens dat een goede positionering van een dorpsconsulent belangrijk is omdat het de basis vormt voor de werkzaamheden van de dorpsconsulent. Een goede positionering zorgt ervoor dat de dorpsconsulent weet wat zijn of haar taken zijn en hoe deze het beste uitgevoerd kunnen worden. Daarnaast zorgt een goede positionering ervoor dat de dorpsconsulent beter kan samenwerken met andere partijen in het dorp.

Vaak verwijzen professionals onderling. Zo hebben de dorpsconsulent en de huisarts een rol in het meedenken met de inwoner over de juiste organisatie/persoon die hulp en ondersteuning kan bieden. De dorpsconsulent benoemde dat zij wel actief was in het bekendmaken van haar aanwezigheid, vooral omdat zij nog niet ingebed was in Zegveld. Ze zit vaak in de Pionier of bij de huisarts, dat zijn centrale, bereikbare en bekende plekken voor de inwoner van Zegveld. Daarnaast loopt zij ook vaak door het dorp om zo inwoners tegen het lijf te lopen en een gesprek met ze aan te knopen. De dorpsconsulent benoemde het volgende:

"...ook wel weer vanuit de social media, dus ook mijn voorstel momenten... Ik sta ook geregeld in de Berichtgever, dat is echt een huis-aan-huis blad."

De dorpsconsulent vertelde verder:

"Ja, ik loop ook wel letterlijk door Zegveld. Zoals nu heb ik mijn auto in de binnenring van Zegveld staan en dan loop ik naar de huisarts. Zo loop ik een stukje door het dorp en dan...dat ik vier of vijf mensen spreek, dus je bent dan ook zichtbaar op die manier. "

Het eerste contact met de maatschappelijke partners is op verschillende manieren gegaan. MP 5 kende de dorpsconsulent al via WoerdenWijzer. Over het algemeen heeft MP 4 niet veel contact met

de dorpsconsulent. Alleen zo nu en dan met betrekking tot communicatie met het bestuur van Zegveld Zorgt. MP 3 en de dorpsconsulent hebben een paar keer contact gehad, omdat zij betrokken waren bij dezelfde casus. MP 1 en de dorpsconsulent werken nauw samen. Wanneer MP 1 een hulpvraag signaleert welke niet met zijn vakgebied te maken heeft, dan verwijst hij de inwoner met deze hulpvraag door naar de dorpsconsulent. Dit gebeurt ook andersom. MP1 en de dorpsconsulent werken ook regelmatig op hetzelfde adres waardoor de communicatie direct verloopt. De dorpsconsulent heeft de contacten van de maatschappelijke partners van de vorige dorpsconsulent overgenomen en op die manier is zij in contact gekomen met MP 2:

“Toen Zegveld Zorgt opgezet werd wilden ze ook de samenwerking met organisaties hier in Zegveld. En ja, deze organisatie was gewoon al bekend. En misschien dat het bij de vorige dorpsconsulent nog wat dichterbij was, want het was ook nog een familielid, dus die wist ook wat voor werk ik deed. En ja, we hadden eigenlijk ja heel goed overleg, contact ook inderdaad, aan de keukentafel eens in de zoveel weken. Ja en dat is eigenlijk opgepakt door [de huidige dorpsconsulent].”

Zorg- en welzijnsdiensten en samenwerking

Volgens professionals en inwoners trekken verschillende faciliteiten omtrent zorg en welzijn weg uit Zegveld. MP 2 en MP 5 hebben hun zorgen geuit over bijvoorbeeld, het gebrek aan een consultatiebureau ouderen met jonge kinderen. MP 2 vertelde:

“Maar goed, ik weet dat [...] ook daarmee bezig geweest is. We hebben het er zelfs over gehad om een handtekeningactie te starten voor het consultatiebureau, maar nou ja. Het is nu al door de gemeenteraad, dus en ik las in de krant dat het er helemaal niet meer gaat komen.”

MP 5 benoemde:

“...niet, dus daar hebben ze alleen voor volwassenen een praktijkondersteuner en dat is wel een gemis, want die kunnen ook vaak vragen opvangen die binnen de Jeugdwet vallen of...Ja dat is wat ik tenminste mis, want ik zou zo vaak bij bepaalde situaties zeggen van, joh ga anders in gesprek met een praktijkondersteuner jeugd en die hebben ze dus niet waardoor we wel wat meer ja, wat duurdere zorg moeten inzetten eigenlijk om de hulpvraag te kunnen beantwoorden.”

Door het wegtrekken van faciliteiten zijn er wel inwoners en initiatieven die de gaten proberen te vullen. De dorpsconsulent is wel op de hoogte van de meeste diensten die beschikbaar zijn, zowel professioneel als vanuit de inwoners en initiatieven, maar soms is het toch niet helemaal duidelijk. Ze vertelde het volgende:

“Ik heb wel een idee hoe het werkt en nog steeds weet ik niet, soms verbaast het mij dat er nog steeds mensen zijn waarvan echt niet aan de voorkant duidelijk is wat ze aan de achterkant allemaal doen... Het zijn gewoon actieve inwoners die daar verder niet zoveel naar de voorgrond treden, maar het feit dat het er is, dat is mij wel bekend. ... Mensen gaan heel erg snel over tot handelen als er wat gebeurt bijvoorbeeld, dus ja.”

De dorpsconsulent voegde wel toe dat zij in grote lijnen een beeld heeft bij de meeste inwonersinitiatieven binnen het zorg- en welzijnsgebied. Vaak worden die initiatieven vanuit de kerk georganiseerd en tegelijkertijd worden initiatieven binnen kerkelijke kring bekend gemaakt. Het is voor de dorpsconsulent geen vereiste dat de kerk en kerkleden bijhouden en bekendmaken aan buitenstaanders, zoals zijzelf, welke initiatieven bestaan en die initiatieven hoeven ook niet verantwoord te worden. Verder is er veel direct contact met de maatschappelijke partners. MP 2 heeft het over keukentafelgesprekken met de dorpsconsulent bijvoorbeeld waarin ideeën en gedachten worden uitgewisseld:

“Ja ik weet niet hoe ik dat ook goed onder woorden moet brengen. Ik vind wel dat ze veel meer deelt met mij. Ook al kan ik niet overal een oplossing voor bedenken, maar daardoor kan ik ook mijn casussen met haar bespreken. Dat geeft wat meer vrijmoedigheid naar elkaar, dat je elkaars dingen deelt. En vaak kom je dan toch ook wel weer tot een oplossing, van nou is dat niet een idee of ik ken dat of nou ja zo eigenlijk meer, denk ik. Ja, ik heb in die zin gewoon ook heel veel aan haar, omdat zij, denk ik ook, met andere ogen ernaar kijkt.”

MP 2 geeft aan dat zijzelf uit Zegveld komt en hierdoor goed zicht heeft op de inwoners en vrijwilligers kan werven als dat nodig is, maar dat de dorpsconsulent een “vernieuwende” blik kan werpen op bepaalde casussen. Zodoende komen ze samen tot oplossingen die alleen niet te bedenken zijn.

Verdergaande op de samenwerking zijn MP 3 en MP 4 van mening dat er betere communicatie moet zijn om zo te voorkomen dat de organisaties langs elkaar heen handelen en dezelfde diensten aanbieden, terwijl dat niet nodig hoeft te zijn. Ze vertelden hierover:

“Toen hebben wij met de voorzitter van Zegveld Zorgt gesproken en hij zei: Zegveld Zorgt, zorgt voor mensen en jullie zijn de activiteiten...ze zorgen wel voor mensen, maar ze doen ook dingen die van ons bordje naar hen toegeschoven worden, dus dat is niet helemaal...en die communicatie krijgen we niet tot stand.”

MP 5 heeft vooral contact met de dorpsconsulent en benoemt de meerwaarde van de onderlinge samenwerking:

“...dat de dorpsconsulent de wegen wist te vinden naar het maatschappelijk werk en dat wij juist vanuit die hoek veel informatie binnenkregen over wat er speelt binnen gezinnen”

Wat betreft de samenwerking tussen organisaties binnen Zegveld kon MP 5 niet veel toevoegen aangezien zij werkzaam is vanuit een organisatie buiten Zegveld.

MP 1 is gepositioneerd binnen Zegveld en hij legde uit dat in Zegveld alle maatschappelijke diensten in elkaar overlopen:

“Dat loopt erg door elkaar heen. We hebben de plaatselijke kerk, de hervormde kerk. We hebben ook nog de Nederlandse patiëntenvereniging, de afdeling Woerden, waar Zegveld ook onder hoort, maar je komt heel vaak dezelfde mensen tegen die onderlinge hulp geven en of je dat nou met de pet op doet van NPV’er of lid van de kerk of laten we zeggen vanuit Zegveld Zorgt dat je je als vrijwilliger opwerpt, daar staat geen Zegvelder bij stil.”

MP 1 legde aan de hand van een casus uit wat hij bedoelde met het bovenstaande:

“Ik ga een voorbeeldje, Ik ga je een voorbeeldje geven. Ik heb een heel oud stel. Allebei hebben ze een ernstige diagnose en hun dochter woont hier vlakbij. Die wilde graag een paar dagen op vakantie. Op dat moment is [de dorpsconsulent] daar voortdurend bij betrokken en ik ook. Toen hebben gedacht: wat heb je nou nodig dat de dochter even met een gerust hart op vakantie kan? Nou in dit geval heeft [de dorpsconsulent] contact gelegd met de coördinator van NPV en er zijn allerlei mensen die gewoon klokje rond daar aanwezig zijn geweest. Een paar uur die, een paar uur die, een dag later komt hij weer terug, en zo is zij op vakantie geweest en allemaal mensen uit het dorp, zijn bij die mensen geweest. Dus dat is een praktisch voorbeeld van wat hier dan gebeurt. En wat is dan de winst? Dat je niet twee oude mensen in het zorgpension moet stoppen met het risico dat ze in de war raken, vallen en doodgaan. Ik zeg het, ik zet het even zwaar aan, maar ze konden dus in hun eigen huis blijven.”

De lijntjes binnen Zegveld zijn kort, waardoor er snel geschakeld kan worden. Dit in combinatie met een goed inzicht in de bestaande krachten in Zegveld zorgt voor het voorspoedige verloop van de voornoemde casus.

Conclusie

In dit onderzoek is getracht te achterhalen wat het effect is van de samenwerking tussen Zegveld Zorgt en Gemeente Woerden op het dorp Zegveld, de mate van invloed voor de inwoners van Zegveld en de maatschappelijke partners. Eén van de voornaamste uitkomsten van deze samenwerking is de inzet van de dorpsconsulent. De dorpsconsulent is de verbindende factor tussen inwoners, organisaties en de gemeente. Hierdoor zijn de lijntjes naar de juiste hulp, zorg en ondersteuning kort en kan er effectief ingezet worden op casussen. Daarnaast heeft zij overzicht betreffende bestaande casussen/hulpvragen en de best passende hulpmiddelen en diensten. Uit de resultaten kan geconcludeerd worden dat de dorpsconsulent vaak zelf het initiatief neemt om contact te zoeken met de inwoners. Daarnaast positioneert de dorpsconsulent zich door op bekende vaste plekken te werken, zoals in de Pionier en in de huisartsenpraktijk. Ook loopt zij door het dorp om mogelijk inwoners aan te spreken of kennis te maken met inwoners. De dorpsconsulent is actief betrokken bij de organisatie en uitvoer van de thema-avonden van Zegveld Zorgt, waar zij zich toegankelijk opstelt voor de inwoners. Geconcludeerd kan worden dat de dorpsconsulent een outreachende aanpak heeft. Volgens Van Eijkel, Gerritsen en Vermeulen (2019) brengt een outreachende aanpak cliënten in beeld. Voor de dorpsconsulent zorgt deze aanpak ervoor dat zij de inwoners in beeld brengt en bekendheid bewerkstelligt. Ze is door haar houding zichtbaar voor inwoners en hierdoor is zij toegankelijk en goed vindbaar. Tijdens de thema-avonden zoekt de dorpsconsulent op laagdrempelige manier contact met inwoners wat haar voor inwoners benaderbaar maakt. Verder kan geconcludeerd worden dat de dorpsconsulent een open en toegankelijke houding heeft en betrokken is bij de inwoners. Dit kan afgeleid worden uit het feit dat de dorpsconsulent inwoners herkent en hen bevraagt op wat eerder is besproken.

Door de inzet van de dorpsconsulent is er sprake van zorg, ondersteuning en hulp dichtbij. Door haar outreachende benadering kan de dorpsconsulent vroeg signaleren en escalatie van hulpvragen/casussen mogelijk voorkomen. De dorpsconsulent kan bijvoorbeeld signaleren dat er een inwoner van hoge leeftijd in een niet passende woning woont (bijv. Eengezinswoning, met meerdere verdiepingen en een tuin), deze inwoner heeft lichamelijke klachten en is alleenstaand, dan kan de dorpsconsulent voor inzicht in de situatie zorgen en hulp bieden bij het vinden van een passende woning, zodat de inwoner langer zelfstandig thuis kan wonen. Ongelukken binnenshuis, zoals een val van de trap, kunnen voorkomen worden, waarmee ook escalatie uitblijft. Hier heeft Zegveld baat bij, omdat er zo mogelijk grotere woningen vrijkomen voor gezinnen.

Wat betreft de samenwerking tussen de maatschappelijke partners en de dorpsconsulent kan uit de resultaten afgeleid worden dat de communicatie direct is en dat er op twee maatschappelijke partners na, regelmatig contact is. Door deze manier van samenwerking kunnen er snel oplossingen gevonden worden. De wisselwerking van inzichten en informatie draagt hieraan bij. Net als de inwoners stellen de maatschappelijke partners de outreachende benadering en de toegankelijke houding van de dorpsconsulent op prijs. Geconcludeerd kan worden dat de aanpak en houding medeverantwoordelijk zijn voor het huidige samenwerkingsverband tussen de maatschappelijke partners en de dorpsconsulent. Zoals MP 1 benoemde in zijn voorbeeld over het oudere echtpaar, door directe communicatie en inzicht

in beschikbare hulpkrachten waren er “klokje rond” allerlei mensen aanwezig om het echtpaar te ondersteunen.

Discussie

Voor dit onderzoek zijn er drie topiclijsten opgesteld; voor de inwoners, de maatschappelijke partners en de dorpsconsulent. Deze topiclijsten waren semigestructureerd en zijn gebruikt om de effecten van de samenwerking tussen Zegveld Zorgt en Gemeente Woerden te achterhalen. De topiclijsten dienden als rode draad in de interviews door naast onderwerpen ook vragen vooraf te noteren. De topics en bijbehorende vragen zijn in alle interviews aan bod gekomen, waardoor gesteld kan worden dat de validiteit gewaarborgd is.

Uit de resultaten is naar voren gekomen dat de dorpsconsulent een outreachende aanpak en een toegankelijke en benaderbare houding heeft. Dit komt naar voren bij de interviews met de inwoners en de maatschappelijke partners. Kijkend naar de literatuur, lijkt de aanpak en professionele houding van de dorpsconsulent passend bij het gebiedsgericht werken. Door direct in contact te staan met de inwoners kunnen de behoeften en uitdagingen van Zegveld in kaart worden gebracht. De gemeente en betrokken zorg- en welzijnsdiensten kunnen hierbij gebaat zijn (Bouwes, Gaarhuis, Rumping, Rondagh & De Jong, 2013). Daarnaast zou de outreachende aanpak van de dorpsconsulent ervoor kunnen zorgen dat de samenwerking tussen betrokken organisaties soepel verloopt. Dit is ten gunste van de integrale aanpak en de in kaart gebrachte behoeften en uitdagingen kunnen op die manier effectief aangepakt worden (Bouwes et al., 2013).

Op basis van dit onderzoek zou gezegd kunnen worden dat de inzet van de dorpsconsulent de inwoners van Zegveld ondersteuning en begeleiding biedt op het gebied van zorg- en welzijn. Volgens de resultaten is de dorpsconsulent een spin in het web met een verbindende rol tussen inwoners, de gemeente en zorg- en welzijnsorganisaties ofwel de maatschappelijke partners. Zowel de inwoners als de maatschappelijke partners laten zich positief uit over de inzet van de dorpsconsulent.

Desalniettemin zijn er wel kanttekeningen betreffende dit onderzoek. De steekproef was vrij klein in verhouding tot de aantal inwoners van Zegveld. Er zijn zeven inwoners geïnterviewd en er wonen 2320 mensen in Zegveld, dus 0,3%. Daarnaast was de steekproef niet representatief; alle respondenten zaten in dezelfde leeftijdscategorie, terwijl Zegveld een diverse samenstelling heeft. Er is getracht om interviews in te plannen met dorpsbewoners die tot een andere (jongere) doelgroep behoren, maar dat is door de beperkte beschikbaarheid van de desbetreffende respondenten niet gelukt. Ondanks de homogeniteit van de steekproef geven de resultaten wel verdieping wat betreft het sentiment dat heerst met betrekking tot de samenwerking tussen Zegveld Zorgt en de Gemeente Woerden, in het specifiek de inzet van de dorpsconsulent.

Er zijn verschillende vervolgonderzoeken mogelijk, zoals een vergelijkbaar onderzoek op grotere schaal of een vergelijkend onderzoek waarbij Zegveld wordt vergeleken met een soortgelijk dorp. Echter, er zijn kanttekeningen, want een groter onderzoek vergt meer capaciteit, tijd en middelen. Een vergelijkend onderzoek is ook lastig omdat er meer factoren meespelen dan kwantitatieve

omstandigheden. Een andere mogelijkheid zou zijn is een onderzoek te verrichten naar de rol van de dorpsconsulent met betrekking tot ouderen die langer thuis wonen. In de resultaten van dit onderzoek kwam namelijk naar voren dat de dorpsconsulent een positieve rol speelde in het vinden van een passende woning.

Referentielijst

- Boens, A. (2009). *Secundaire journalistiek: analyse van het toenemende gebruik van secundaire bronnen in online journalistiek*. [PhD dissertation]. Universiteit Gent.
- Bouwes, T., Gaarhuis, S., Rumping, S., Rondagh, A., & De Jong, C. (2013). *Gebiedsgericht outreachend werken : module II WMO Werkplaats Amsterdam*.
<https://research.hva.nl/en/publications/gebiedsgericht-outreachend-werken-module-ii-wmo-werkplaats-amsterdam>
- Centraal Bureau voor de Statistiek. (2023, 5 april). *Kerncijfers wijken en buurten 2022*. <https://www.cbs.nl/nl-nl/maatwerk/2023/14/kerncijfers-wijken-en-buurten-2022>
- Creswell, J. W., & Poth, C. N. (2016). *Qualitative Inquiry & Research Design: Choosing among Five Approaches*. Los Angeles, CA: Sage Publications.
- Gemeente Woerden & Zegveld Zorgt (2020). *Convenant Samenwerking Gemeente Woerden en Coöperatie Zegveld Zorgt U.A.*
- Gemeente Woerden (2022). *Monitor Sociale Kracht. Dimensus beleidsonderzoek*
- Koenen, B., & Iking, J. (2020, April 3). *Transformatie in sociaal domein gaat niet zonder community werk*. buurtwijs.nl. <https://www.buurtwijs.nl/content/transformatie-sociaal-domein-gaat-niet-zonder-community-werk>
- Ministerie van Volksgezondheid, Welzijn en Sport. (2023, May 2). *Wat is de Wmo? De Wmo | Regelhulp - Ministerie Van VWS*. <https://www.regelhulp.nl/onderwerpen/wmo/wat-is-de-wmo>
- Molema, M. (2016). *Actieve burgers: drijfveren voor het oprichten van een zorginitiatief* [Scriptie]. Rijksuniversiteit Groningen.
- Nooteboom, L., Mulder, E., Kuiper, C., & Vermeiren, R. (2021). *Integraal werken? Focus op de uitvoerende hulpverleners*. *Kind en adolescent Praktijk*, 20(2), 24–30. doi: 10.1007/s12454-021-0650-z
- Raadsinformatiebrief 17R.00294. *Gebiedsgericht werken: de huidige stand van zaken en de mogelijkheden voor de toekomst* (2017)
- Smaal, M. & Last, A. (2019). *Integrale aanpak voor permanente bewoners met sociale, psychische of financiële problemen*. *Sociaal bestek*. doi: 10.1007/s41196-019-0057-7
- Stokkink, I. (2019). *Denen hervormen om fouten van vorige hervorming te herstellen*. *Skipr*, 12(5), 55- 57.
<https://doi.org/10.1007/s12654-019-0049-8>

- Vaandrager, D. (2019). Gebiedsgericht Werken in Woerden: Een onderzoek naar Publieke Waarden in Molenvliet en Harmelen [MSc thesis]. Erasmus Universiteit Rotterdam.
- Van Arum, S., Redeker, I., Stouthard, L., Verweij, S., & Van Xanten, H. (2020). Werkzame elementen bij integraal werken. In Movisie. Integraal Werken in de Wijk.
<https://www.movisie.nl/sites/movisie.nl/files/2020-10/Werkzame-elementen-bij-integraal-werken.pdf><https://www.movisie.nl/sites/movisie.nl/files/2020-10/Werkzame-elementen-bij-integraal-werken.pdf>
- Van Eijkel, R., Gerritsen, S., & Vermeulen, W. (2019). De wijkteambenadering nader bekeken: Het effect van de inzet van wijkteams op Wmo-zorggebruik. In Centraal Planbureau. Centraal Planbureau.
<https://www.cpb.nl/de-wijkteambenadering-nader-bekeken#>
- Van Loon, G. (2021). Mogelijkheden in vroegsignaleren van jongeren met schulden. In <https://www.nvbk.nl/page/1439/2021/10/07/Aantal-jongeren-met-betalachterstand-zorgverzekering-escaleert>
- Van Pelt, A. (2020, 8 september). RAADSINFORMATIEBRIEF met beantwoording artikel 42 vragen. Geraadpleegd van 20R-00836-Beantwoording-vragen-Inwonersbelangen-en-CDA-Zorgen-over-Zegveld-Zorgt.pdf (woerden.nl)
- Van Zee, J. & Westerkamp, K. (2003). Deskresearch vanuit uw bureau. Alles is vindbaar! *Marketing rendement*, 10, 4-6. Geraadpleegd van <https://dspace.library.uu.nl/handle/1874/2760>
- Verhoeven, N. (2020). Thematische analyse: patronen vinden bij kwalitatief onderzoek.
Woonplaats Zegveld in cijfers en grafieken (bijgewerkt 2023!) | AlleCijfers.nl. (2023, August 16).
AlleCijfers.nl. <https://allecijfers.nl/woonplaats/zegveld/>
- Zegveld Zorgt. (z.d.-a). *Doelstelling*. <https://zegveldzorgt.nl/index.php/welkom/doelstelling>
- Zegveld Zorgt. (z.d.-b). *Doelstelling*. De Pionier (zegveldzorgt.nl)