



13R.00426

Indiener: college van burgemeester en wethouders**Datum:** 17 december 2013**Portefeuillehouder(s):** Wethouder Van Tuijl**Portefeuille(s):** Beheer openbare ruimte**Contactpersoon:** V. Reintjes en W. van Bodegraven**Tel.nr.:** 8512 en 8304 **E-mailadres:** reintjes.v@woerden.nl en bodegraven.w@woerden.nl

Onderwerp: Groenblauw omgevingsplan

De raad besluit:

Het groenblauw omgevingsplan 2014 - 2023 vast te stellen.

Inleiding:

Harmelen, Kamerik, Kanis, Woerden en Zegveld... Met elkaar vormen ze de gemeente Woerden. Een gemeente om trots op te zijn én zuinig mee om te gaan. Want in de gemeente Woerden leven meer dan 50.000 mensen en een ontelbaar aantal dieren en planten. Zonder groen en zonder water zou dat onmogelijk zijn. Elke vorm van leven heeft water en groen nodig. Daarom wil de gemeente Woerden heel zorgvuldig met het water en het groen omgaan. Nu én in de toekomst.

In het groenblauw omgevingsplan is verwoord wat we daarmee voor ogen hebben.

Eerder ontwikkelde de gemeente Woerden al een ruimtelijke structuurvisie, waarin staat dat we de komende jaren gaan werken aan:

- versterking van het structuur-, recreatie en gebruiksgroen;
- verbinding van de groenstructuren;
- vergroting van de ecologische waarde;
- verbetering van het waterbergend vermogen;
- vergroting van de hoeveelheid openbaar groen per huishouden.

Deze nota is een verdieping en een verdere uitwerking van die ruimtelijke structuurvisie en tegelijkertijd het 1e van de 3 delen van een groenblauw omgevingsplan. Het groenblauw omgevingsplan is van toepassing op het openbaar groen en water dat de gemeente Woerden beheert.

Waarom een groenblauw omgevingsplan?

De huidige beleidskaders voor de groenstructuur zijn sterk verouderd en er ontbreekt nog beleid voor de beleving en de kwaliteit van water, oevers en ecologie. Bovendien hebben we geen integrale visie op het groen en water in onze openbare ruimte, terwijl ontwikkelingen als klimaatverandering en krimpende begrotingen vragen om een integrale benadering en een effectieve inzet van budgetten.

Het groenblauw omgevingsplan is dus een uitwerking van de ruimtelijke structuurvisie en heeft raakvlakken met het bestaande Gemeentelijk Waterbeleidsplan (GWP),

Bevoegdheid:

De Gemeenteraad is bevoegd de visie en het beleidskader vast te stellen.

Beoogd effect:

De beoogde effecten van het groenblauw omgevingsplan zijn:

- Een gezonde, veilige, prettige, natuurlijke leefomgeving voor onze bewoners.
 - Een aantrekkelijk Woerden voor onze inwoners, om meer recreanten te trekken en ter verbetering van het vestigingsklimaat voor bedrijven.
 - Ruimte voor natuur
-

Argumenten:

Samengevat stelt de gemeenteraad met het groenblauw omgevingsplan de volgende zaken vast:

1. De actuele hoofdstructuur voor groen en water.
2. De visie op het groen en water die richting geeft aan het beheer en de inrichting ervan.
3. Het beleidskader voor de uitwerking van het beheer en de inrichting van groen, oevers/beschoeiing en gemeentelijk water.
4. Mogelijkheden voor participatie in het beheer van groen en water.
5. De criteria die bepalen of een stuk groen als snippergroen kan worden aangemerkt.

1. De actuele hoofdstructuur voor groen en water.

Al onze straten, wijken, kernen, winkelcentra, recreatiegebieden en bedrijventerrein zijn door dat groen en dat water met elkaar en ons buitengebied verbonden. Dat netwerk van water en groen noemen we de groenblauwe structuur.

De groene structuur is opgebouwd uit hoofdgroen, buurtgroen en snippergroen. Het hoofdgroen vormt de groene *hoofdstructuur* die voor een groot deel vast ligt in de bestemmingsplannen. Hierin ontbreken echter nog een aantal delen van de groene hoofdstructuur die we bij herziening van de bestemmingsplannen toe kunnen voegen. De blauwe structuur ligt vast in de Legger van Hoogheemraadschap de Stichtse Rijnlanden (HDSR). De blauwe *hoofdstructuur* is gekoppeld aan de groene *hoofdstructuur*. Het water van de blauwe *hoofdstructuur* deels in beheer van HDSR en deels in beheer van de gemeente. De gemeente is wel beheerder van vrijwel alle oevers van de blauwe *hoofdstructuur*.

2. De visie op het groen en water die richting geeft aan het beheer en de inrichting ervan.

In het groenblauw omgevingsplan leest u de visie van de gemeente Woerden op 'ons' groen en 'ons' water. Groen en water dat met elkaar verbonden is en dat onze woonkernen en -wijken, onze winkelcentra, ons buitengebied, onze bedrijventerreinen en onze recreatiegebieden met elkaar verbindt.

Wat willen we met dat groen en water? Wat willen we absoluut voorkomen? Wat willen we versterken of juist mogelijk maken? Hoe willen we het beheren, inrichten en onderhouden? Waar is ruimte voor innovatie en hoe passen we duurzaamheid toe in het beheer?

Om op die vragen een goed antwoord te formuleren is naast kennis, menskracht en middelen, een duidelijke visie nodig. Een stip aan de horizon, waar we als gemeente stapsgewijs naar toe kunnen werken. Een heldere kijk op waar we wat willen bereiken. Een integraal beleidskader voor de inrichting en het beheer. En een praktische 'kapstop' om ontwikkelingen en veranderingen te kunnen toetsen en aan op te hangen.

De gemeente heeft de visie samen met betrokkenen uit de Woerdense samenleving en het waterschap ontwikkeld. De visie is als volgt samen te vatten:

- De groenblauwe structuur is van belang voor het welzijn van de inwoners en bezoekers van de

gemeente Woerden;

- In 2040 is de groenblauwe structuur duurzaam, ecologisch waardevol, innovatief ingericht en veilig te gebruiken;
- De groenblauwe structuur draagt bij aan een gezonde, natuurlijke en hoogwaardige leefomgeving.

3. Het beleidskader voor de uitwerking van het beheer en de inrichting van groen, oevers/beschoeiing en gemeentelijk water.

De gemeente Woerden heeft volgens de ruimtelijke structuurvisie en het collegeprogramma in ieder geval vier belangrijke kernwaarden: veilig, duurzaam, innovatief en ecologisch. In het groenblauw omgevingsplan is verwoord hoe de kernwaarden van de gemeente Woerden terug te vinden zijn in de benadering, de inrichting en het onderhoud van het water en groen in de openbare ruimte. Ook is verwoord hoe en waar groen en water bijdragen aan een gezonde, natuurlijke en hoogwaardige leefomgeving.

Concreet gaat het over groen, oevers/beschoeiing, baggeren en onderhoud van gemeentelijk water. In hoofdstuk 3 en 4 van het omgevingsplan is de uitwerking van de kernwaarden en streefbeelden verwoord.

4. Mogelijkheden voor participatie in het beheer van groen en water.

Particuliere initiatieven wil de gemeente Woerden zoveel mogelijk ondersteunen en promoten. Dat geldt zeker voor bewoners die iets willen doen of opzetten in hun eigen buurt: het is immers hun buurt met ook hun openbare ruimte. Daarbij maken we onderscheid tussen beheren en onderhoud. Beheren gaat over het aansturen van onderhoud, over meerjarenplanningen, over inrichtingsplannen en begroten, over inspecteren, bijsturen, enzovoort. Terwijl met onderhoud veel meer de fysieke handelingen worden bedoeld: het schoffelen, snoeien, zwerfvuil ruimen, zaaien, planten, begieten en noem maar op.

De gemeente onderscheidt drie categorieën groen: hoofdgroen, buurtgroen en snippergroen. In de onderstaande tabel is samengevat wat de mogelijkheden zijn voor inwoners om te participeren in het beheren, onderhouden of zelfs kopen van groen. In hoofdstuk 5 zijn de categorieën uitgewerkt en onderbouwd.

| Categorie groen** | Keuze inrichting door inwoners* | Onderhoud door inwoners | Verkoop aan inwoners |
|-------------------|---------------------------------|-------------------------|----------------------|
| Hoofdgroen | - | -/+ | - |
| Buurtgroen | + | + | - |
| Snippergroen | + | + | + |

* De keuze van de inrichting bepaalt de gemeente uiteraard wel samen met de inwoners.

** voor breed gedragen maatschappelijke initiatieven kan met een goede onderbouwing altijd van het vigerende beleid worden afgeweken.

5. De criteria die bepalen of een stuk groen als snippergroen kan worden aangemerkt.

Al het overige groen dat geen hoofd- of buurtgroen is noemen we snippergroen. Dit is het groen dat grenst aan particuliere percelen, waar geen belangrijke kabels of leidingen onderliggen, dat niet van belang is voor de leefbaarheid van de buurt, niet beeldbepalend is en ook in toekomstige ontwikkelingen, zoals nieuwbouwlocaties of het doortrekken van routes, voor de gemeente niet van belang is. Groen waar de gemeente zonder kan en best vanaf wil. Daarom willen we dat op aanvraag eventueel verkopen, hoewel we daar twee belangrijke kanttekeningen bijmaken:

- Inwoners kunnen alleen maar snippergroen kopen dat grenst aan het eigen perceel. De aankoop van groen achter het perceel van de burens is dus onmogelijk.
- Als het snippergroen een strook vormt langs meerdere percelen verkoopt de gemeente het groen of aan iedereen of aan niemand die langs die strook woont. Anders is groen wat de gemeente moet onderhouden voor onze onderhoudsdiensten immers onbereikbaar.

Kanttekeningen:

1. *Het groenblauw omgevingsplan is nog niet compleet.*

Dit 1e deel van het groenblauw omgevingsplan deel bevat onze visie en het beleidskader. In het 2e deel - dat klaar zal zijn eind mei 2014 – werkt het college deze visie uit in de Beheernota Regulier Onderhoud. Het college completeert vervolgens het plan eind 2014 met het Handboek Groot Onderhoud & Inrichting en alle consequenties voor de uitvoering vast te leggen in een overzichtelijke beheerkaart.

Financiën:

Het groenblauw omgevingsplan is kostenneutraal. De uitvoering van de plan financiert de gemeente uit bestaande budgettaire kaders voor groen, oevers/beschoeiing en baggeren en onderhoud watergangen die de Gemeenteraad jaarlijks vaststelt.

Uitvoering:

Zodra de gemeenteraad deze uitgangspunten en kaders heeft vastgesteld hebben we een stevig fundament om de inrichting, het beheer en het onderhoud van 'ons' groen en water te toetsen, (opnieuw) te definiëren en op wijkniveau verder uit te werken.

Dát wordt dan ook onze volgende opgave. Een opgave die we in twee stappen gaan voltooien:

- Eind mei 2014 verschijnt de Beheernota. De in deel 1 van het groenblauw omgevingsplan vermelde kernwaarden en streefdoelen werken we daarin op wijkniveau uit. Het geeft een beschrijving van afwegingen én van ons technisch onderhoud en is daarom een leidraad voor het maken en onderhouden van goede keuzes en de richtlijnen voor het onderhoud en de planning. Gelijkzeitig met het opstellen van de beheernota zal op wijkniveau ook een snippergroen kaart worden gemaakt. De verwachting is dat de eerste wijkuitwerking begin maart 2014 gereed is. Vanaf dat moment kan de (wijk) snippergroen kaart direct gebruikt worden om actief het snippergroen te verkopen. Team Vastgoed zal hier de uitvoering van verzorgen.
- Eind 2014 voltooien we dit Omgevingsplan door te komen met het derde en laatste deel: het Handboek Groot Onderhoud & Inrichting. In dit deel werken we de kernwaarden en streefdoelen uit in ontwerpprincipes, inrichtingseisen en materiaalgeschiktheidslijsten.

Communicatie:

Medewerkers van diverse disciplines van de gemeente Woerden hebben samen met Hoogheemraadschap de Stichtse Rijnlanden en diverse partijen uit de Woerdense samenleving – zoals de wijk- en dorpsplatforms, de gemeenteraad, De Raetgever Stadsimker en Initiatiefgroep Bredius - een visie ontwikkeld op de groenblauwe structuur.

Na vaststelling door de raad informeert de gemeente de inwoners over het groenblauw omgevingsplan via de gemeentelijke website en de gemeentelijk informatiepagina in de Woerdense Courant.

Samenhang met eerdere besluitvorming:

- Collegebesluit Groenblauw structuurplan 2013 – 2022, 15-5-2012, 12A.00422.
- Collegebesluit RIB groenblauwe structuurvisie, 15-10-2013, 13A.00983.
- Collegebesluit RIB wijzigingen proces opstellen groenblauwe structuurvisie, 05-11-2013, 13A.01060.
- RIB Actieplan snippergroen 2014, 13R.00429.

Bijlagen:

Groenblauw omgevingsplan 2014-2023, 04-12-2013, 13i.05295

De indiener: college van burgemeester en wethouders

de secretaris



dr. G.W. Goedmakers CMC

de burgemeester



V.J.H. Melkenboer

Groenblauw omgevingsplan 2014 / 2023

Deel 1: De gemeentelijke visie op water en groen



Voorwoord

Woerden is een groene, waterrijke gemeente. Juist door dat groene, waterrijke karakter wordt onze gemeente zowel door inwoners als bezoekers enorm gewaardeerd. Het is ook een prachtige gemeente. Schitterend gelegen in het Groene Hart van Nederland.

Bij ons is geen sprake van een verstedelijkt landschap; hier zet de Oude Rijn de toon. Met lommerrijke oeverwallen die door het groene polderlandschap snijden en herkauwende koeien in rustieke veenweiden. Zonder water en zonder groen zouden de gemeente Woerden en het Groene Hart niet bestaan. Niets en niemand kan zonder water en groen: alle redenen dus om op het water en het groen heel zuinig te zijn!

In dit document leest u de visie van de gemeente Woerden op 'ons' water en 'ons' groen. Groen en water dat met elkaar verbonden is en dat onze woonkernen en -wijken, onze winkelcentra, ons buitengebied, onze bedrijventerreinen en onze recreatiegebieden met elkaar verbindt.

Wat willen we met dat groen en water? Wat willen we absoluut voorkomen? Wat willen we versterken of juist mogelijk maken? Hoe willen we het beheren, inrichten en onderhouden?

Om op die vragen een goed antwoord te geven is naast kennis, menskracht en middelen, een duidelijke visie nodig. Een stip aan de horizon, waar we als gemeente stapsgewijs naar toe kunnen werken. Een heldere kijk op waar we wat willen bereiken. Een integraal beleidskader voor de inrichting en het beheer. En een praktische 'kapstok' om ontwikkelingen en veranderingen te kunnen toetsen en aan op te hangen.

De nodige kennis hebben we in huis. De menskracht eveneens. En hoewel we niet over een onbeperkte voorraad van middelen beschikken, staan we zeker niet met lege handen.

In dit document formuleren we de benodigde duidelijke visie. Een visie die voortborduurde op onze ruimtelijke structuurvisie en waarin de kernwaarden van de gemeente Woerden - veilig, duurzaam, innovatief én ecologisch - terug zijn vertaald. Een visie die bovendien gevormd is samen met bewoners, belangengroepen, wijk- en dorpsplatforms en partners.

Een visie waar ik trots op ben.

Cor van Tuijl,
wethouder van de gemeente Woerden.

Inhoud

| | | | |
|--|---------|---|---------|
| Voorwoord | blz. 3 | 4. Streefdoelen | blz. 11 |
| | | 4.1. De gezonde leefomgeving | blz. 12 |
| | | 4.2. De natuurlijke leefomgeving | blz. 12 |
| | | 4.3. De hoogwaardige leefomgeving | blz. 12 |
| | | 4.4. Combinaties | blz. 12 |
| | | 4.5. Wat willen we waar? | blz. 12 |
| | | 4.6. Totaalkaart (hoofdstructuur en streefbeelden) | blz. 13 |
| Leeswijzer | blz.5 | | |
| 1. Inleiding | blz. 6 | 5. Drie categoriën groen | blz. 14 |
| 1.1. Context | blz. 6 | 5.1. Particulier initiatief en bewonersparticipatie | blz. 14 |
| 1.2. Noodzaak | blz. 6 | 5.2. Hoofdgroen | blz. 14 |
| | | 5.3. Buurtgroen | blz. 14 |
| 2. De groenblauwe structuur | blz. 7 | 5.4. Snippergroen | blz. 14 |
| 2.1. Verschillende functies en verschillende waarden | blz. 8 | | |
| 2.2. Wettelijke bescherming | blz. 8 | Nawoord | blz. 15 |
| 2.3. Hoogheemraadschap de Stichtse Rijnlanden | blz. 8 | | |
| 2.4 Visie | blz. 8 | Bijlage: beslisboom | blz. 16 |
| | | | |
| 3. Vier kernwaarden | blz. 9 | Colofon | blz. 18 |
| 3.1. Kernwaarde: veilig | blz. 10 | | |
| 3.1.-1. Sociaal veilig | blz. 10 | | |
| 3.1.-2. Verkeersveilig | blz. 10 | | |
| 3.1.-3. Klimaatsinvloeden | blz. 10 | | |
| 3.2. Kernwaarde: duurzaam | blz. 10 | | |
| 3.2.-1. Water en groen: voorwaarden voor leven | blz. 10 | | |
| 3.2.-2. Water en groen: belangrijke instrumenten | blz. 10 | | |
| 3.2.-3. Water en groen en hergebruik | blz. 10 | | |
| 3.3. Kernwaarde: innovatief | blz. 10 | | |
| 3.4. Kernwaarde: ecologisch | blz. 10 | | |



Leeswijzer

In het eerste hoofdstuk van dit visiedocument leest u wat er precies bedoeld wordt met de groenblauw structuur.

In het tweede hoofdstuk leest u wat de gemeente Woerden met haar water en groen wil doen en bereiken. Veilig, duurzaam, innovatief én ecologisch zijn vier belangrijke kernwaarden van de gemeente Woerden. In dit hoofdstuk vormen ze het uitgangspunt; u leest wat de consequenties van deze kernwaarden zijn voor de inrichting, het beheer en het onderhoud van het openbaar groen en water.

In het derde hoofdstuk staan niet de kernwaarden van de gemeente centraal, maar 'de buitenwereld': welke waarden kennen bewoners en belangengroepen toe aan het groen en het water in de openbare ruimte én met welke te verwachten ontwikkelingen en trends moeten we rekening houden.

In hoofdstuk vier leest u in welke drie categorieën het openbaar groen van de gemeente is ingedeeld en wat voor gevolgen dit heeft voor participatie, onderhoud, beheer en verkoop.

En tenslotte kunt u in het laatste hoofdstuk lezen hoe we er voor gaan zorgen dat onze visie op groen en op water geen papieren stuk blijft, maar een leidend principe in onze keuzes voor de inrichting, het beheer en het onderhoud.

De bijlage geeft aanvullende informatie, waarnaar in de tekst verwezen wordt.



1. Inleiding

Harmelen, Kamerik, Kanis, Woerden en Zegveld...

Met elkaar vormen ze de gemeente Woerden. Een gemeente om trots op te zijn én zuinig mee om te gaan. Want in de gemeente Woerden leven meer dan 50.000 mensen en een ontelbaar aantal dieren en planten.

Zonder groen en zonder water zou dat onmogelijk zijn. Elke vorm van leven heeft water en groen nodig. Daarom wil de gemeente Woerden heel zorgvuldig met het water en het groen omgaan. Nu én in de toekomst.

Wat we daarmee voor ogen hebben is in dit visiedocument verwoord.



1.1. Context

Eerder ontwikkelde de gemeente Woerden al een ruimtelijke structuurvisie, waarin staat dat we de komende jaren gaan werken aan:

- versterking van het structuur-, recreatie en gebruiksgroen;
- verbinding van de groenstructuren;
- vergroting van de ecologische waarde;
- verbetering van het waterbergend vermogen;
- vergroting van de hoeveelheid openbaar groen per huishouden.

Dit visiedocument is een verdieping en een verdere uitwerking van die ruimtelijke structuurvisie en tegelijkertijd het eerste deel van een groenblauw omgevingsplan.

1.2. Waarom een groenblauw omgevingsplan?

De huidige beleidskaders voor de groenstructuur zijn sterk verouderd en er ontbreekt nog beleid voor de beleving en de kwaliteit van water, oevers en ecologie.

Er ligt alleen vast welk groen en welk water deel uitmaken van de hoofdstructuur; voor de invulling van die structuur missen we kaders. Dit visiedocument, deel 1 van het groenblauw omgevingsplan, vult die leemte op. In het 2e deel (klaar eind mei 2014) kunnen we visie en streefdoelen dan wijkspecifiek verder uitwerken en zo het openbaar water en groen overal in de gemeente die waarden geven, die we er ook aan willen geven. Vervolgens werken we de inrichtingseisen verder uit in het derde deel, het eind 2014 te verschijnen Handboek Inrichting Openbare Ruimte.

Een groenblauw omgevingsplan is ook nodig omdat we nu geen integrale visie op het groen en water in onze openbare ruimte hebben, terwijl ontwikkelingen als klimaatverandering en krimpemde begrotingen juist vragen om een integrale benadering en een effectieve inzet van budgetten.

Het groenblauwe omgevingsplan is dus een uitwerking van de ruimtelijke structuurvisie en heeft raakvlakken met het vigerende Gemeentelijk Waterbeleidsplan, het LandschapsOntwikkelingsPlan (LOP) en het Integraal Beheer Openbare Ruimte (IBOR).

2. De groenblauwe structuur

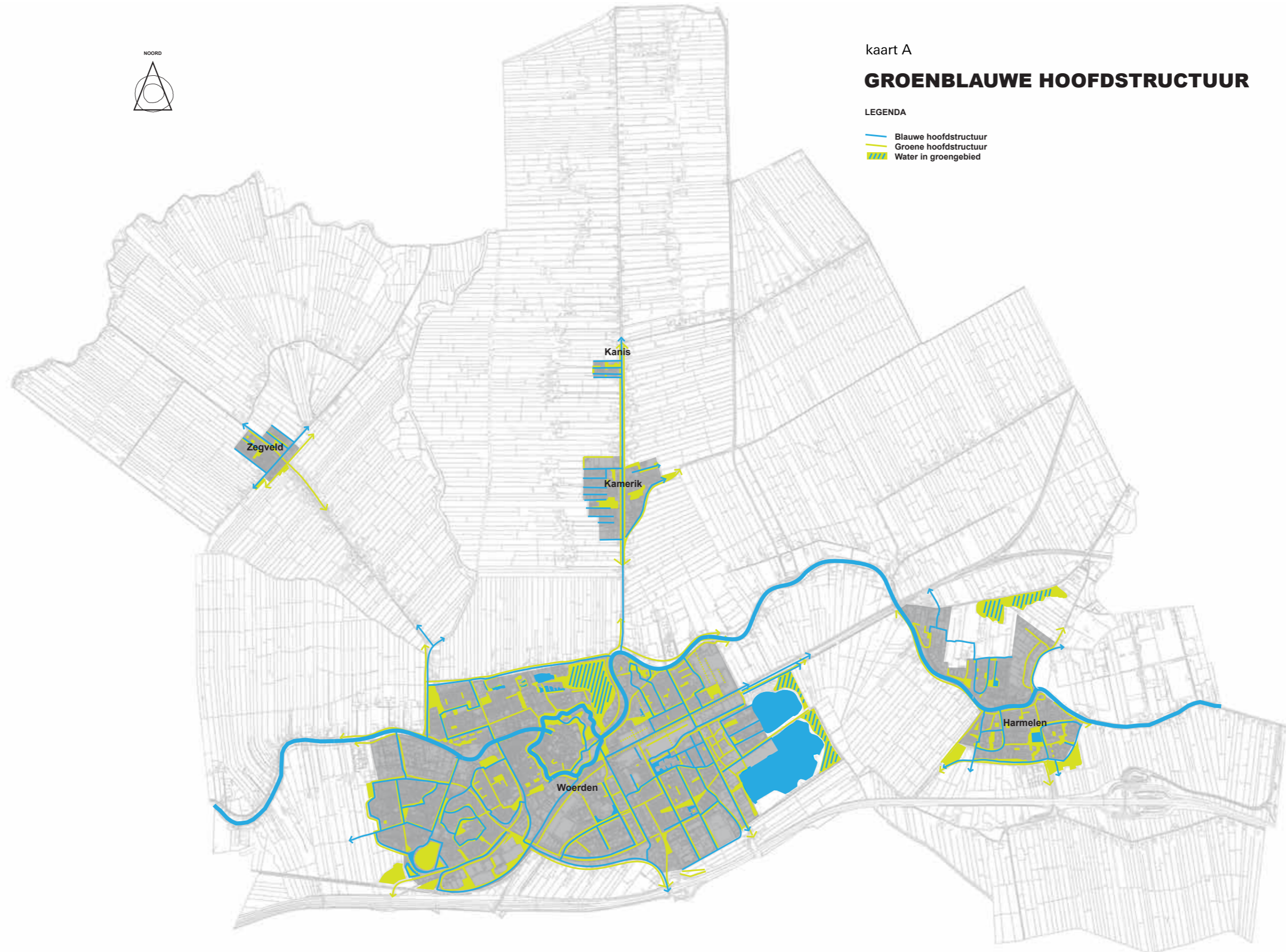


kaart A

GROENBLAUWE HOOFDSTRUCTUUR

LEGENDA

- Blauwe hoofdstructuur
- Groene hoofdstructuur
- Water in groengebied



De gemeente Woerden heeft veel openbaar groen en water in beheer. Alleen al in de kernen gaat het om het beheer van 252 hectare groen en 45 hectare water.

Al onze straten, wijken, kernen, winkelcentra, recreatiegebieden en bedrijventerreinen zijn door dat groen en dat water met elkaar en ons buitengebied verbonden. Dat net van water en groen noemen we de groenblauwe structuur.



2.1. Verschillende functies en verschillende waarden

Op de kaart (zie pagina 7) ziet u de totale groenblauw structuur. Ten opzichte van de laatst gemaakte kaart is de groenblauw structuur gegroeid; het water en het groen in onze 'nieuwe' wijken zijn er nu aan toegevoegd; dat was immers nog niet gedaan. Dat wat op de oude kaart al tot de groenblauw structuur behoorde is niet komen te vervallen: met deze nieuwe visie is dus geen water en/of groen aan de hoofdstructuur onttrokken. Niet overal heeft het water en groen dezelfde functie. En lang niet overal worden er dezelfde waarden aan toegekend. Maar hoe meer waarden er op een plek aan water en groen worden toegekend, hoe bijzonderder en belangrijker dát groen en water gevonden en vaak ook ervaren wordt.

2.2. Wettelijke bescherming

Het bijzondere groen is in onze bestemmingsplannen vastgelegd en daardoor beschermd. Niets van het groen dat in de bestemmingsplannen beschreven staat kan zonder procedure worden omgevormd tot bijvoorbeeld parkeerplaatsen of bebouwing.

Om de groenblauw structuur ook bij eventuele veranderingen in bestemmingsplannen te waarborgen, hebben we het groen nader gespecificeerd en in drie categorieën ondergebracht (zie hoofdstuk 5).

Ook het water in onze openbare ruimte is via wetgeving beschermd. Niet door bestemmingsplannen, maar door de zogeheten Keur en Legger van het waterschap.

2.3. Hoogheemraadschap de Stichtse Rijnlanden

Het is de taak van het waterschap, Hoogheemraadschap De Stichtse Rijnlanden, om te zorgen voor een veilig en gezond watersysteem. De Keur is een verordening, de ver- en geboden voor de inrichting, het gebruik en het onderhoud van wateren, oevers en waterkeringen staan erin. De Legger is een belangrijke bijlage van de Keur; deze bestaat uit kaarten waarop is aangegeven wie voor het onderhoud van de watergangen verantwoordelijk is. Waar watergangen komen en hoe groot deze minimaal

moeten zijn wordt dus bepaald door Hoogheemraadschap de Stichtse Rijnlanden. De gemeente is voor het waterschap wel een belangrijke gesprekspartner, een partner die de belangen van de inwoners van onze gemeente behartigt en verdedigt. Uiteindelijk beslist echter het waterschap. De groenblauw structuur in onze gemeente is dus niet alleen een zaak van de gemeente: de invloed op ons water reikt veel minder ver dan de invloed op ons groen. Maar natuurlijk werken waterschap en gemeente nauw samen en beogen we allebei hetzelfde:

We beogen een ecologisch waardevolle groenblauwe structuur met voldoende ruimte voor water, die een gezonde, natuurlijke en hoogwaardige omgeving vormt, voor iedereen die in onze gemeente woont, werkt of recreëert.

2.4 Visie

Diverse medewerkers van de gemeente Woerden hebben samen met Hoogheemraadschap de Stichtse Rijnlanden en diverse partijen uit de Woerdense samenleving - zoals de wijk- en dorpsplatforms, de gemeenteraad, de Stadsimker en burgerinitiatief Brediuspark - een visie ontwikkeld op de groenblauw structuur. Een visie die als volgt is samen te vatten:

- De groenblauwe structuur is voor het welzijn van de inwoners en bezoekers van de gemeente Woerden;
- In 2040 is de groenblauwe structuur duurzaam, ecologisch waardevol, innovatief ingericht en veilig te gebruiken;
- De groenblauwe structuur draagt bij aan een gezonde, natuurlijke en hoogwaardige leefomgeving.

2.5 Werk met werk maken

Het groenblauw omgevingsplan is kostenneutraal van aard. Alleen als er op een bepaalde locatie al werkzaamheden gepland staan, worden de ingrepen die uit dit visiedocument voortvloeien ook daadwerkelijk uitgevoerd.

3. Vier kernwaarden

Vanuit de ruimtelijke structuurvisie heeft de gemeente Woerden vier voor de openbare ruimte zeer belangrijke kernwaarden: in alle opzichten wil de gemeente veilig, duurzaam, innovatief en ecologisch van waarde zijn. In dit hoofdstuk leest u hoe de kernwaarden van de gemeente Woerden terug te vinden zijn in de benadering, de inrichting en het onderhoud van het water en groen in de openbare ruimte.

3.1 Kernwaarde: veilig

Woerden wil bovenal een veilige gemeente zijn. Ook de inrichting en het beheer van ons groen en ons water levert aan die veiligheid een zeer belangrijke bijdrage.

3.1.-1 Sociaal veilig

Door groen zo toe te passen dat er geen onoverzichtelijke plekken ontstaan voelen mensen zich veiliger. Dit betekent bijvoorbeeld geen onoverzichtelijke bosjes rondom schoolpleinen, andere maatschappelijke voorzieningen en geen onoverzichtelijk groen langs doorgaande fietsroutes naar werk, school en publiekscentra.

Op dit soort plekken planten we alleen laag groen of struiken en bomen waar we overheen of onderdoor kunnen kijken.

3.1.-2 Verkeersveilig

De aanwezigheid van groen mag uiteraard niet ten koste van de verkeersveiligheid gaan.

We willen bij kruisingen en langs doorgaande wegen daarom geen struiken en bomen die het zicht belemmeren. Door dit soort plekken in te richten met grasstroken, voorkomen we ongelukken.

Ook onderhouden we aan weerszijden van een fietspad een één meter brede strook zo intensief, dat het groen geen kans krijgt over de verharding heen te groeien, de 'belijning' in tact blijft en het pad niet versmalt. Zo voorkomen we onveilige situaties.

3.1.-3 Klimaatsinvloeden

Toenemende extreme neerslag, hogere temperaturen en toename van zonuren vormen ook een bedreiging.

Door water en groen slim toe te passen kunnen we klimaateffecten opvangen. Lommer- en dus schaduwrijke gebieden kunnen ons beschermen tegen zon en hoge temperaturen; watermanagement kan ons beschermen tegen wateroverlast en eveneens verkoeling brengen. Daarom onderzoekt de gemeente als een beschoeiing toe is aan vervanging altijd samen met het waterschap of er urgentie is om meer ruimte te creëren voor water.

De recente aanleg van een natuurvriendelijke oever langs de Polanerbaan is daar een mooi voorbeeld van: tegelijkertijd met de aanleg van de oever is er meer oppervlakte voor waterberging gecreëerd.

Bovendien zorgt de gemeente bij nieuwe ontwikkelingen van woonwijken of bedrijventerreinen standaard voor de aanleg van een robuust, toekomstbestendig watersysteem: een systeem dat veel regenwater kan bergen, een goede doorstroming heeft en natuurvriendelijk is ingericht.

3.2 Kernwaarde: duurzaamheid

De gemeente Woerden wil duurzaam denken en duurzaam handelen: leveren wat op dit moment nodig is, zonder dat dit nadelige gevolgen kan hebben voor volgende generaties.

3.2.-1 Water en groen: voorwaarden voor leven

Water en groen leveren allerlei diensten aan mensen; diensten, die leven mogelijk maken. Zonder drinkwater, zonder zuurstof en zonder voedsel kunnen we immers niet. Wie duurzaam wil ontwikkelen, moet het bestaan van water en groen dus veilig stellen. Woerden doet dat onder andere door bij elke ruimtelijke ontwikkeling en bij alle andere plannen en aankopen negatieve gevolgen voor ons milieu uit te sluiten of zoveel als maar mogelijk te beperken.

3.2.-2 Water en groen: belangrijke instrumenten

Water en groen zijn van levensbelang en daarnaast is hun aanwezigheid ook nog eens hartstikke mooi, praktisch, handig en in alle opzichten verrijkend.

Water en groen wil de gemeente Woerden daarom heel bewust inzetten als instrument om de nadelige gevolgen van de economische crisis en de klimaatverandering te beperken en de waarden van onze woonwijken, recreatiegebieden en bedrijventerrein te verhogen en/of te waarborgen.

Door langs doorgaande wegen luchtzuiverende bomen te planten, verminderen we de nadelige gevolgen van autogebruik. Door op pleinen en in parken waar mensen samenkomen schaduwrijke bomen te planten, creëren we plekken waar mensen op warme dagen minder last hebben van de warmte. Door bedrijventerreinen mooi in te richten met groen- en waterpartijen, verhogen we de aantrekkingskracht voor bedrijven en waarborgen we de economische waarde van het gebied. Door in recreatiegebieden te zorgen voor voldoende mooi, veilig en bruikbaar water en groen scheppen we een omgeving waarin mensen kunnen sporten, bewegen, genieten en ontspannen en leveren we een waardevolle bijdrage aan de volksgezondheid. En datzelfde geldt, alleen nog vele malen sterker, voor de aanwezigheid van groen en water in onze woonwijken. Een groene en waterrijke buurt is mooier en biedt talloze mogelijkheden voor ontmoeting, ontspanning, ontdekking, spel en educatie. Stuk voor stuk

voorwaarden voor het welzijn van mensen: voor ons geluk, onze gezondheid, onze sociale cohesie, onze veiligheid en onze ontwikkeling. Daarom zien en realiseren we in onze woonwijken ook het liefst veel groen en water.

Per woning streven we naar gemiddeld 75m² groen en/of water. Niet overal is die hoge norm haalbaar, maar bij nieuwbouwplannen houden we die doelstelling altijd scherp voor ogen.

3.2.-3 Water en groen en hergebruik

Water en groen bieden ook talloze mogelijkheden voor waardevol hergebruik. Mogelijkheden die de gemeente Woerden niet onbenut wil laten, omdat ze een belangrijke bijdrage leveren aan een gezonde omgeving voor nu en de toekomst. De mogelijkheden zijn legio: alle afvalstromen uit onderhoud en vervanging van groen, beschoeiing en baggerslib zijn hoogwaardig herbruikbaar. Van gekapte bomen kunnen we bijvoorbeeld speelelementen voor kinderen maken of houtsnipperpaden, zoals in het Duck Dream Island buurtpark in Molenvliet. Schoon baggerslib kunnen we gebruiken als vruchtbaar ophoogmateriaal. Uit ons bermmaaisel kunnen we op korte termijn bioplastics maken. En van de oude kunststoffen beschoeiingen kunnen weer nieuwe kunststoffen toepassingen worden gemaakt. Bijna alle afvalstromen zijn hoogwaardig herbruikbaar en zelfs het natuurlijk afval dat niet meer herbruikbaar is, kan via biovergisting worden omgezet naar energie. Alles wat leeft en ook alles wat geproduceerd wordt is op een gegeven moment op: iets wat leeft sterft, iets wat gemaakt is verslijt of voldoet niet meer aan de almaar veranderende eisen van de tijd. Maar alles wat op is, is tegelijkertijd een voedingsbron voor iets nieuws. Zoals afgestorven bladeren een vruchtbare humuslaag vormen voor nieuwe planten en bomen, zo zijn versleten of afgedankte voorwerpen dankzij de technologische ontwikkelingen het allereerste begin van weer nieuwe voorwerpen: wordt het afgedankte tapijt omgezet in een kunststof tuinstoel, die vervolgens weer wordt hergebruikt als een kunststof broodtrommel, waarvan als die wordt

afgedankt weer een plastic zak van wordt gemaakt, die vervolgens weer gebruikt wordt voor het produceren van een fleecetrui.

'Cradle to cradle' heet dit principe: het afval van het één is weer voedsel voor iets anders. Er wordt dan wel onderscheid gemaakt tussen hoogwaardig en laagwaardig hergebruik. Bij hoogwaardig hergebruik wordt het afval letterlijk gebruikt als begin van iets nieuws: vlecht je uit snoeihout een nieuwe beschoeiing, smelt je een kunststof voorwerp om tot een nieuw of ander voorwerp, maak je uit oude melkpakken stevige meubels of kunststoffen palen. Laagwaardig hergebruik is het vergisten of verbranden van afval, waardoor energie ontstaat, die weer gebruikt kan worden om elektrische apparaten of installaties op te laten draaien.

De gemeente Woerden wil het 'cradle to cradle'-principe daar waar maar mogelijk toepassen voor hoogwaardig hergebruik. Dat geldt in ieder geval voor al ons natuurlijk afval, ons snoeihout, ons baggerslib, ons bermmaaisel en de door ons gekapte bomen. Maar daar waar mogelijk zoekt de gemeente ook naar mogelijkheden voor hoogwaardig hergebruik van al die producten die we in verband met ons water en groen gebruiken of aanschaffen: onze metalen prullenbakken, onze houten en kunststoffen beschoeiingen, onze graaf-, maai- en freesmachines en noem maar op. Omdat het één weer voedsel is voor het ander moet dat in principe kostenneutraal kunnen. Alleen als hoogwaardig hergebruik onmogelijk of onbetaalbaar is kiezen we voor laagwaardig hergebruik: het streven is en blijft echter hoogwaardig hergebruik.

Dat betekent dat we bij de keuze van nieuw aan te schaffen producten eisen dat ze hoogwaardig kunnen worden hergebruikt en dat we ook bij de aanschaf van natuurlijke materialen een berekening maken, die meer omhelst dan de optelsom van de kosten in euro's en de baten op korte en langer termijn.

Naast de kosten in euro's nemen we nu ook de kosten in CO2-uitstoot mee; kijken we verder dan alleen de

aanschaf, de afschrijving, het onderhoud en het beheer; nemen we ook de kosten voor verwerking aan het einde van de levensduur mee. Daardoor kunnen we een goede afweging maken en kiezen wat het beste is, voor zowel onze begroting als voor het milieu.

3.3 Kernwaarde: innovatief

Wie duurzaamheid hoog in het vaandel heeft staan ontkomt niet aan innovatie. De gemeente Woerden wil dan ook niet aan innovatie ontkomen, sterker nog:

De gemeente Woerden wil koploper zijn in het innovatieve beheer van groen en water.

Innovatief denken en handelen betekent automatisch dat je langs niet gebaande paden loopt en risico's neemt. Als gemeente durven we de risico's te nemen: we zijn niet bang voor het onbekende, nemen de ruimte om een nieuwe inrichting en/of werkwijze uit te proberen en voeren een nieuw product of een nieuwe werkwijze pas breder in als we zeker weten dat we daar winst mee behalen. Nauwgezet volgen we nieuwe kennis, ideeën, producten en technieken. Interessante innovaties testen we in samenwerking met marktpartijen en samen met gemeentes in de regio wisselen we kennis en ervaringen uit. Ook op het gebied van samenwerking met lokale partijen schuwen we de samenwerking niet. Nieuwe manieren om samen met anderen ons groen en ons water in te richten en te beheren onderzoeken we graag. Voorbeelden van nieuwe manieren zijn grootschaliger beheer door inwoners en bedrijven of publiekprivate samenwerkingen. Door nieuwe contractvormen dagen we marktpartijen onderwijf uit om innovatieve oplossingen aan te bieden. Kennis, ideeën en creativiteit van buiten het gemeentehuis benutten we graag; denk bijvoorbeeld aan de volledig biologisch afbreekbare ondergrondse boomverankering, waardoor we niet meer met boompalen hoeven te werken.

3.4 Kernwaarde: ecologisch

Het Brediuspark, Wijkpark Molenvliet, de plassen bij Waterrijk en het Vijverbos in Harmelen... Stuk voor stuk ecologisch waardevolle gebieden. Ecologische kernzones zelfs, want vanuit deze gebieden kunnen flora en fauna zich verspreiden over de hele gemeente: via dat netwerk dat gevormd wordt door ons groen en ons water.

Op dit moment zit dat netwerk nog niet voor alle gewenste dier- en plantensoorten goed in elkaar. Op verschillende plekken ontbreken verbindingen en bovendien vormen stuwen, verzakte duikers, wegen en beschoeiingen onneembare barrières voor zoogdieren, amfibieën, vissen en watervogels.

De gemeente Woerden wil de ecologische waarden in de gemeente versterken en behouden. Voor dieren en planten die hier nu nog niet voorkomen, maar die hier van nature wel thuishoren, willen we nu nog ontbrekende leefgebieden aanleggen. Schoon water voor ijsvogels bijvoorbeeld. Of bloemenvelden voor bijen en vlinders en moerassen voor bepaalde vissen en amfibieën. Bovendien willen we dat het water en groen in onze gemeente voor flora en fauna een optimaal netwerk vormt.

Concreet betekent dit dat we elk (her)inrichtingsplan met beide handen aangrijpen om ontbrekende verbindingen in het netwerk aan te leggen, aanwezige barrières weg te nemen en aantrekkelijke leefgebieden te maken voor dier- en plantensoorten die we daar graag zouden willen zien. Om de gebieden die nu al een hoge ecologische waarde hebben optimaal te kunnen gebruiken als ecologische kernzone, is de inrichting en het beheer van deze gebieden volledig gericht op het versterken van de al aanwezige leefgebieden.

Bovendien wil de gemeente actief een bijdrage leveren aan schoon water in onze sloten, andere waterwegen en waterpartijen. In het water en op de waterbodem zitten nu veel nutriënten door afval van bladeren, hondenpoep en riooloverstorten. In de zomer ontstaat er daarom een sterke

aanwas van kroos en algen, waardoor alles verstikt.

Daarnaast neemt het regenwater dat langs daklood en door zinken dakgoten wordt afgevoerd, schadelijke uitlopende stoffen mee.

Door kritisch te zijn op bouwmaterialen beperkt de gemeente de toevoer van uitlopende stoffen in het water. Door verstandig te baggeren levert de gemeente eveneens een actieve bijdrage aan schoon water: brede watergangen baggert de gemeente dieper dan de wettelijke verplichting volgens de Keur van Hoogheemraadschap en de Stichtse Rijnlanden ons voorschrijft en alle baggerwerkzaamheden stemt de gemeente af op de aanwezige flora en fauna.

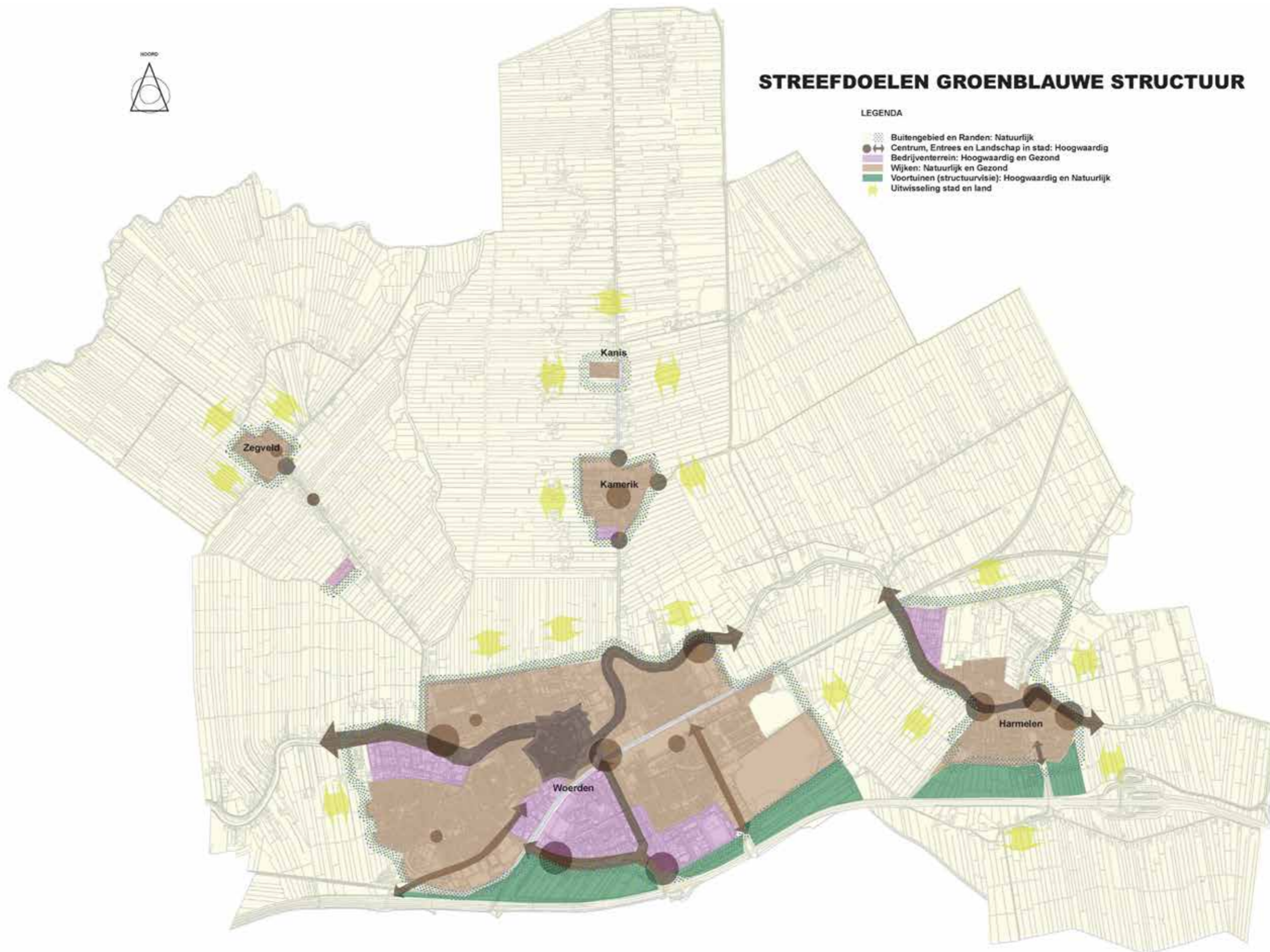
4. Streefdoelen



STREEFDOELEN GROENBLAUWE STRUCTUUR

LEGENDA

- Buitengebied en Randen: Natuurlijk
- Centrum, Entrees en Landschap in stad: Hoogwaardig
- Bedrijventerrein: Hoogwaardig en Gezond
- Wijken: Natuurlijk en Gezond
- Voortuinen (structuurvisie): Hoogwaardig en Natuurlijk
- Uitwisseling stad en land



De aanwezigheid van groen en water is ongelooflijk bepalend voor het gebruik en de beleving van de openbare ruimte.

Open vlaktes met gras geven de beleving van ruimte én de mogelijkheid om te voetballen of een bepaald gebouw meer te accentueren en daardoor meer status te geven. Dichtbegroeide ruimtes geven een heel andere beleving en leiden tot een heel ander gebruik.

Water en groen zijn belangrijke inrichtingselementen die voor compleet verschillende sferen en gebruiks(on)mogelijkheden zorgen.

Door te praten en te luisteren naar bewoners en belangengroepen én te kijken naar te verwachten demografische, technologische en maatschappelijke ontwikkelingen en trends is bepaald waar in de gemeente Woerden welke sfeer wenselijk is en waar in de gemeente Woerden wat voor soort gebruiksmogelijkheden wenselijk zijn.

We doen dat door onderscheid te maken in drie soorten leefomgevingen:

- 1. de gezonde leefomgeving;**
- 2. de natuurlijke leefomgeving;**
- 3. de hoogwaardige leefomgeving.**

4.1 De gezonde leefomgeving

Het water en het groen in dit type leefomgeving spelen een zo groot mogelijke rol in de volksgezondheid. Het is een omgeving die uitnodigt om buiten gezond bezig te zijn: sporten, spelen, recreëren, tuinieren. Ook levert dit type leefomgeving een concrete bijdrage aan gezond eten: hier is ruimte voor stadslandbouw, voor moestuinen of hier zijn heel bewust appelbomen, notenbomen en bessenstruiken geplant. Bovendien draagt dit type leefomgeving bij aan de weerbaarheid: hier zorgen water en groen voor zuurstof en zuivering en wordt het water en het groen ingezet als instrument om geen last te ondervinden van ons veranderende klimaat. Er is ruimte voor een teveel aan water en er wordt gezorgd voor voldoende verkoeling.

4.2 De natuurlijke leefomgeving

Dit type leefomgeving zorgt voor een optimale ecologische ondersteuning. Water en groen worden vooral ingezet om het landschap te versterken en de biodiversiteit te vergroten. Hier planten we alleen dat groen dat er ook van nature voorkomt. Gebiedseigen soorten, die hier goed groeien en stuk voor stuk bestand zijn tegen de effecten van klimaatverandering.

4.3 De hoogwaardige leefomgeving

Het water en het groen worden nu ingezet om de directe omgeving een speciale en bijzondere uitstraling te geven. In dit type leefomgeving staan vaak functies van de ruimte of juist bouwwerken centraal. Een monument krijgt extra allure door er bijvoorbeeld een statige door bomen omzoomde laan naartoe te laten leiden; een mooie waterpartij geeft een bedrijventerrein een extra chique uitstraling; de entree van een stad, wijk of dorp kan je door de inrichting laten werken als een welkomstgroet én visitekaartje; en gebieden die een stadsrecreatieve functie hebben kunnen met behulp van water en groen beter worden uitgelicht, waardoor ze meer aantrekkingskracht krijgen.

4.4 Combinaties

Gebruikers, bezoekers en 'eigenaren' van bedrijventerreinen en winkelcentra hebben hele andere behoeften dan bewoners en bezoekers van woonwijken. Uit de met

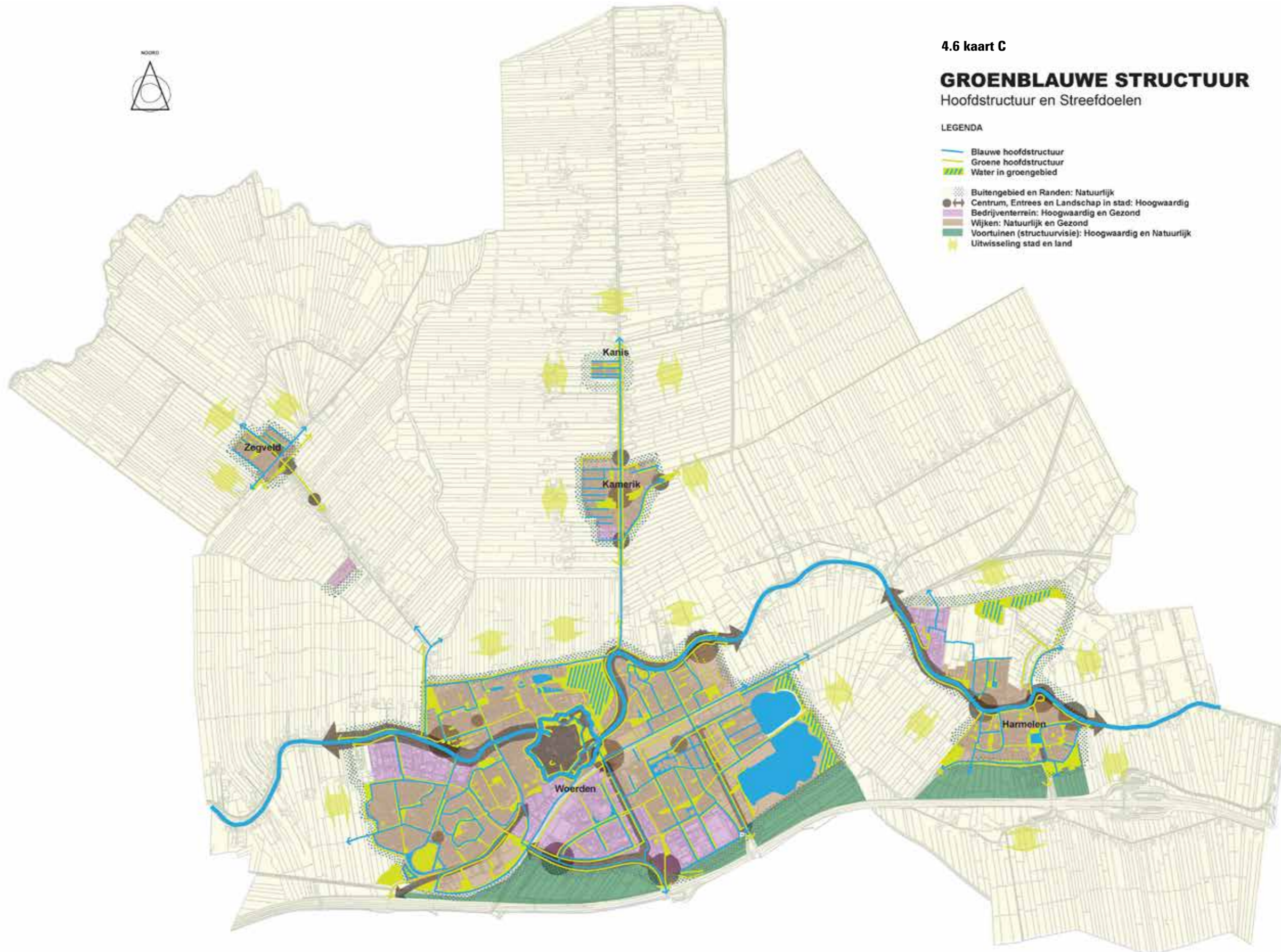
bewoners en belangengroepen gevoerde gesprekken tijdens de visieavond kwam duidelijk naar voren dat in een bepaald gebied, deel van een wijk of buurt juist een combinatie van type leefomgeving wenselijk is.

4.5 Wat willen we waar?

Op de kaart (blz.11) is aangegeven waar we welk type leefomgeving(en) in de toekomst willen creëren. Om dát te bewerkstelligen hebben het openbaar groen in drie categorieën verdeeld. Hierover leest u meer in het volgende hoofdstuk.

Hier willen we naartoe:

- In de buitengebieden: de natuurlijke leefomgeving.
- In de stads- en de dorpscentra, bij de entrees van de kernen én rond de in de kernen uit te lichten landschapselementen: de hoogwaardige leefomgeving.
- Op bedrijventerreinen: een combinatie van de gezonde én de hoogwaardige leefomgeving.
- In de woonwijken: een combinatie van de gezonde en de natuurlijke leefomgeving.
- In de voortuinen, de geplande bedrijventerreinen tussen Harmelen, Woerden en de A12 en de randzones van de A12: een combinatie van de natuurlijke en hoogwaardige leefomgeving.



4.6 kaart C

GROENBLAUWE STRUCTUUR

Hoofdstructuur en Streefdoelen

LEGENDA

- Blauwe hoofdstructuur
- Groene hoofdstructuur
- Water in groengebied
- Buitengebied en Randen: Natuurlijk
- Centrum, Entrees en Landschap in stad: Hoogwaardig
- Bedrijventerrein: Hoogwaardig en Gezond
- Wijken: Natuurlijk en Gezond
- Voortuinen (structuurvisie): Hoogwaardig en Natuurlijk
- Uitwisseling stad en land

5. Drie categoriën groen

Zonder de haalbaarheid van de in het vorige hoofdstuk genoemde streefdoelen in gevaar te brengen, wil de gemeente Woerden particuliere initiatieven zoveel mogelijk ondersteunen en promoten.

Dat geldt zeker voor bewoners die iets willen doen of opzetten in hun eigen buurt: het is immers hún buurt met ook hún openbare ruimte. Toch is niet op elke locatie in de gemeente Woerden evenveel ruimte voor particulier initiatief. In dit hoofdstuk leest u waarom die ruimte niet overal even groot kan zijn.

5.1. Particulier initiatief en bewonersparticipatie

Voor het beheer en het onderhoud van de openbare ruimte heeft de gemeentelijke ambitie bewonersparticipatie mogelijk te maken en te vergroten, gevolgen. Om die te kunnen overzien is het nodig eerst duidelijk onderscheid te maken tussen beheer en onderhoud. Beide begrippen worden namelijk vaak in één adem genoemd en zijn ook onlosmakelijk met elkaar verbonden, maar het verschil is desalniettemin essentieel.

Beheren gaat over het aansturen van onderhoud, over meerjarenplanningen, over plannen en begroten, over inspecteren, bijsturen, enzovoort. Terwijl met onderhoud veel meer de fysieke handelingen worden bedoeld: het schoffelen, snoeien, zwerfvuil ruimen, zaaien, planten, begieten en noem maar op.

Als je ruimte biedt voor particulier initiatief en bewonersparticipatie kan en mag je als gemeente niet gaan bepalen wat en hoe bewoners iets moeten aanpakken of gaan doen. Als gemeente moet je wel zorgen voor duidelijke kaders.

Om dát te kunnen hebben we het groen in de gemeente verdeeld in drie categoriën: de ruimte voor particulier initiatief en bewonersparticipatie is voor elke categorie anders.

We onderscheiden drie verschillende categorieën groen:

1. Hoofdgroen;
2. Buurtgroen;
3. Snippergroen.

5.2. Hoofdgroen

Het hoofdgroen bestaat veelal uit grotere groengebieden, die met elkaar een netwerk vormen: dit groen is de ruggegraat van onze groenstructuur en daarmee dát groen dat zeer belangrijk is voor wat we met groen willen bereiken en creëren. Het is groen met een belangrijke functie: bijvoorbeeld groen dat als ecologische verbinding functioneert of groen dat er voor zorgt dat er rust in het straatbeeld ontstaat, dat er ruimte is om te spelen of om je hond uit te laten.

Zonder het hoofdgroen kunnen we dat waar we als gemeente naar streven niet halen. Het beheer en onderhoud is daarom volledig in handen van de gemeente en verkoop van (delen van dit) groen is uitgesloten; dit groen is zo belangrijk dat we het niet uit handen willen geven; verkoop aan derden is dan ook uitgesloten. Daarom is in het hoofdgroen weinig ruimte voor particulier initiatief of burgerparticipatie; initiatieven willen we enkel en alleen toestaan als ze bijdragen aan dat wat wij met het hoofdgroen willen. Dat betekent dat er wel ruimte is voor bijvoorbeeld zwerfvuilacties of met de gemeente kortgesloten en afgestemde werkzaamheden als bijvoorbeeld het planten van bomen, het verwijderen van zaailingen en het plaatsen van oversteekplaatsen voor padden. Maar hoe welkom dat soort initiatieven ook zijn: de gemeente voert de regie.

5.3 Buurtgroen

Naast hoofdgroen vind je in de kernen van gemeente Woerden ook buurtgroen. Het buurtgroen is het groen dat zich kenmerkt door zijn kleine omvang. Het is het groen in de straten zoals voor woningen, het groen langs de stoep en het

groen rond de kruisingen in woonerven: groen dat niet grenst aan de percelen van derden.

Het is het groen dat straten aantrekkelijk maakt; groen dat belangrijk is voor de leefbaarheid van onze buurten en kernen. De gemeente wil daarom niet overgaan tot verkoop van dit groen. Maar de gemeente beheert dit groen wel op zo'n manier dat bewoners het naar eigen inzicht mogen inrichten en onderhouden. De gemeente ondersteunt dit soort initiatieven door de bewoners bij te staan met tips & trucs. Voor een financiële bijdrage is geen ruimte, hoewel er soms vanuit het project wijkgericht werken ook andersoortig ondersteuning mogelijk is. Als bewoners iets met hun eigen buurtgroen willen maken we een beheerovereenkomst op die door beide partijen, bewoners én gemeente, ondertekend wordt. Door dit contract is de wettelijke aansprakelijkheid geregeld en heeft elke bewoner(sgroep) ook een 'eigen' contactpersoon bij de gemeente.

5.4 Snippergroen

Al het overige groen noemen we snippergroen. Dit is het groen dat grenst aan particuliere percelen, waar geen belangrijke kabels of leidingen onderliggen, dat niet van belang is voor de leefbaarheid van de buurt, niet beeldbepalend is en ook in toekomstige ontwikkelingen, zoals nieuwbouwlocaties of het doortrekken van routes, voor de gemeente niet van belang is. Groen waar de gemeente zonder kan en dus best wel vanaf wil.

Snippergroen wil de gemeente op aanvraag dan ook verkopen. We maken daar echter wel twee belangrijke kanttekeningen bij:

| | Keuze inrichting door inwoners* | Onderhoud door inwoners | Verkoop aan inwoners |
|--------------|---------------------------------|-------------------------|----------------------|
| Hoofdgroen** | - | - / + | - |
| Buurtgroen | + | + | - |
| Snippergroen | + | + | + |

* De keuze van de inrichting bepaalt de gemeente uiteraard wel samen met de inwoners.

** Voor breed gedragen maatschappelijke initiatieven kan met een goede onderbouwing altijd van het vigerende beleid worden afgeweken.

1. Als inwoner kun je alleen maar snippergroen kopen dat grenst aan jouw perceel. De aankoop van groen achter het perceel van de burens is dus onmogelijk.
2. Als het snippergroen een strook vormt langs meerdere percelen verkoopt de gemeente het groen of aan niemand of aan iedereen die langs dat groen woont óf aan niemand. Anders is groen wat de gemeente moet onderhouden immers voor onze onderhoudsdiensten onbereikbaar.

Om te bepalen of groen buurtgroen of snippergroen is hebben we een beslisboom gemaakt. Deze vindt u in de bijlage.



Nawoord

Met dit stuk staat onze visie op de groenblauwe structuur op papier. Zodra de gemeenteraad deze uitgangspunten en kaders heeft vastgesteld hebben we een stevig fundament om de inrichting, het beheer en het onderhoud van 'ons' groen en water te toetsen, (opnieuw) te definiëren en op wijkniveau verder uit te werken. Het ene stukje Woerden is immers het andere stukje niet. Per gebied wordt het streefdoel dan ook verder en concreter uitgewerkt: rekening houdend met bewoners, ligging, stedenbouwkundig ontwerp, knelpunten, bodemopbouw én ontwikkelingen die we in de komende tien jaar zeker kunnen verwachten. Een wijk met meer ouderen verlangt bijvoorbeeld groen waar ook mensen met een rolstoel van kunnen genieten, terwijl in een wijk met veel gezinnen vooral behoefte zal zijn aan speelgroen, hardlooproutes en hondenuitlaatroutes. De streefdoelen worden dus niet alleen op de huidige, maar ook op de te verwachte behoeften afgestemd en per gebied anders vertaald.

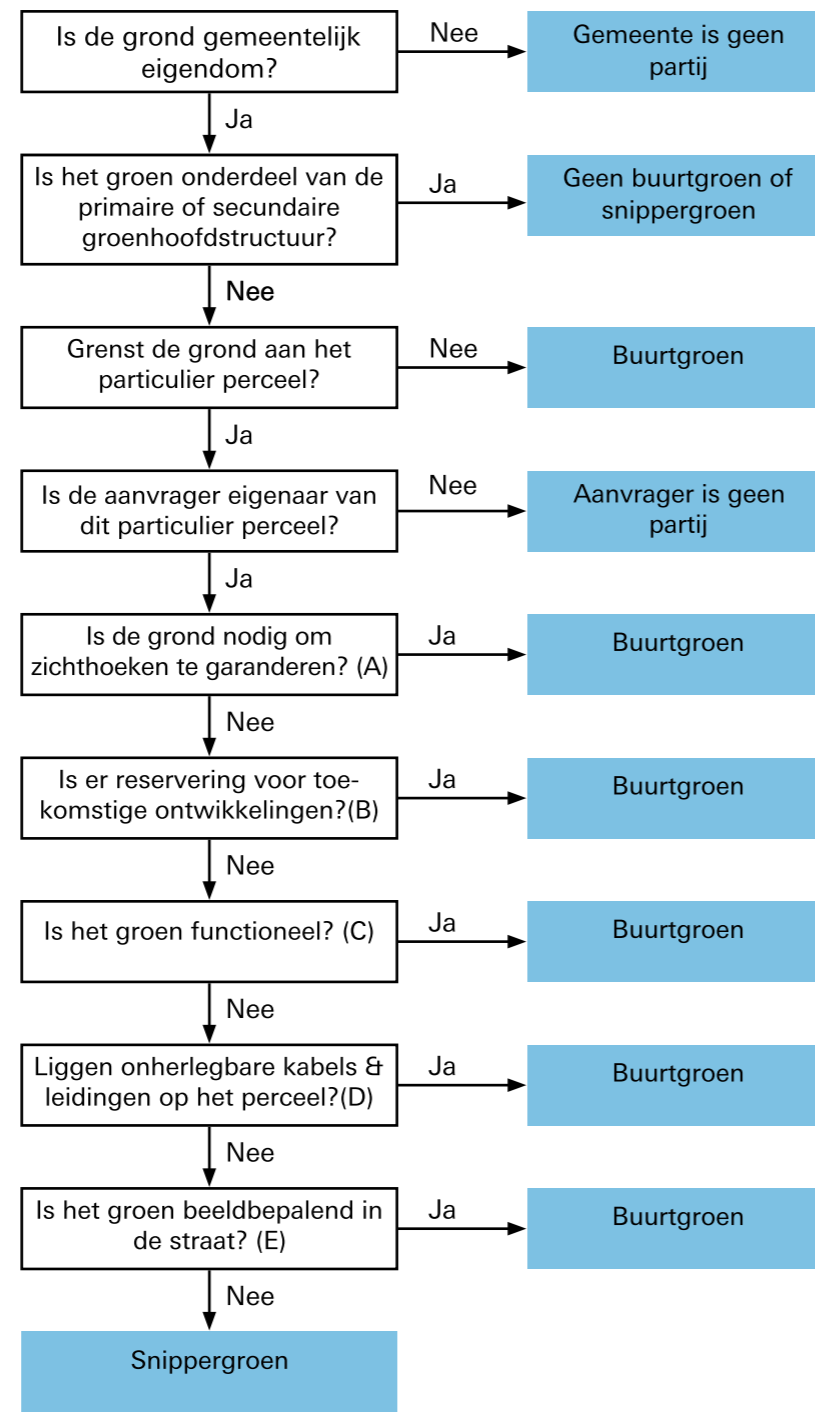
Dát wordt dan ook onze volgende opgave. Een opgave die we in twee stappen gaan voltooien:

1. Eind mei 2014 verschijnt de Beheernota Groot Openbaar Groen en Water. De in dit deel vertelde kernwaarden en streefdoelen werken we daarin op wijkniveau uit. Het geeft een beschrijving van afwegingen én van ons technisch onderhoud en is daarom een leidraad voor het maken en onderbouwen van goede keuzes en de richtlijnen voor het onderhoud en de planning.
2. Eind 2014 voltooien we dit Omgevingsplan door te komen met het derde en laatste deel: het Handboek Inrichting Openbare Ruimte. In dit deel werken we de kernwaarden en streefdoelen uit in ontwerpprincipes, inrichtingseisen en materiaalgeschiktheidslijsten.

In de Beheernota wordt dus uiteengezet wat voor soort inrichting en onderhoud we per wijk willen realiseren. Wanneer er een herinrichting plaatsvindt is afhankelijk van het werkplan. En hoe de herinrichting er precies uit komt te zien wordt beschreven in het Handboek Inrichting Openbare Ruimte.

Met het groenblauw omgevingsplan 2014/2023 beschikken we over waardevol instrument om daadwerkelijk te bereiken wat we als gemeente willen: een gezonde, natuurlijke, hoogwaardige 'thuishaven' zijn voor iedereen die binnen onze gemeentegrenzen leeft en voor alle flora en fauna, die we hier graag willen zien of behouden. Aan de slag!

Bijlage - Beslisboom bepalen buurtgroen en snippergroen



Omschrijving

- A:** Zichthoeken zijn nodig voor veilige verkeerssituaties bij kruisingen. Dit betekent geen hoge beplanting, bebouwing of schuttingen. Als grond geen eigendom is, heeft de gemeente daar geen grip op.
- B:** Reserveringen voor:
- het doortrekken van routes
 - verbreding van watergangen voor extra waterberging
 - nieuwbouwlocaties
- C:** Groen is functioneel als
- het een buffer vormt tussen privéterrein en andere functies zoals spelen, parkeren en route voor bv. voetgangers, fietsers en auto's.
 - groen speelvoorzieningen, volkstuinen, sportvelden of JOP's bevat of andere functies met een buurt-of wijkfunctie.
 - Als het bijdraagt aan de sociale veiligheid in de wijk; (verkoop kan soms tot versmalling van doorgangen leiden).
- D:** Onherlegbaar zijn kabels en leidingen waarvoor geen alternatieve locaties is of de kosten voor verplaatsen hoog zijn. Voorbeelden zijn hoofdriolen, gastransportleidingen, zware elektriciteitskabels.
- E:** Groen is beeldbepalend in de straat:
- als het van belang is voor de uitstraling of eenheid van het straatbeeld;
 - ter afscherming van particuliere objecten;
 - bij schaarste aan groen in buurt.



Colofon

Uitgave

Gemeente Woerden
december 2013

Tekst*

Vincent Reintjes
Wilco van Bodegraven

Tekeningen

Matthijs Hoes - Realisatie en beheer
Danila Ploeger - Realisatie en beheer
Martijn Smits - Realisatie en beheer

Fotografie

Uit archief gemeente Woerden

Met dank aan:

Wijkplatform Bomen en Bloemenkwartier, Stichting Hugo Kotenstein, Hoogheemraadschap De Stichtse Rijnlanden, De Raetgever Stadsimker, Dorpsplatform Zegveld, IVN Woerden, KNNV Woerden, Initiatiefgroep Brediuspark, Kerngroep Bredius en namens de gemeente Woerden: Vincent Reintjes (Realisatie en beheer), Wilco van Bodegraven (Realisatie en beheer), Jessica Rateland (Cultuurhistorie) Bart Visser (Ruimtelijke plannen), Linda Schepers (Ruimtelijke plannen), Maarten Kamphuis (Ruimtelijke plannen), Elise van Andel (Ruimtelijke beleid en projecten), Lisette Brekelmans (Ruimtelijke beleid en projecten), Clarinda Mills (Vastgoed), Manon Schutte (Vastgoed), Sabine Gabriël (Ruimtelijke plannen), Siebe Sneeb (Onderwijs, welzijn en zorg), Funs Spiertz (Gegevensbeheer) en Marjolein Bekkers (Realisatie en beheer).

* m.m.v. Dien! (tekstredactie, vormgeving en productbegeleiding)

